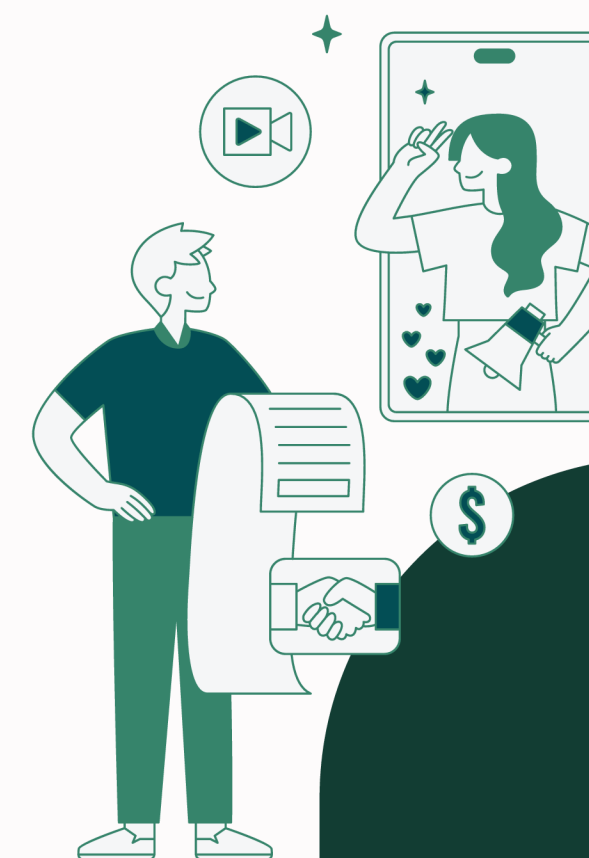




# ขอความเห็นชอบการปรับเพิ่มค่าตอบแทน จังหวัดสกลนครและนครพนม

โดยนายแพทย์พรพัฒน์ ภูนากลม  
นายแพทย์สำนักงานสาธารณสุขจังหวัดสกลนคร



## การพิจารณาประกาศค่าตอบแทนของจังหวัด ที่ขอความเห็นชอบการปรับเพิ่ม/ลดค่าตอบแทนฯ

ประกาศคณะกรรมการพิจารณาค่าตอบแทนตามข้อ 9 ของจังหวัดในเขตสุขภาพที่ 8	เพื่อทราบ/ เพื่อขอความเห็นชอบ	หมายเหตุ
<b>จังหวัดสกลนคร</b> (ร่าง) ประกาศฉบับที่ 5/2569 - เพิ่มค่าตอบแทนสำหรับการปฏิบัติงานต่างหน่วยบริการของแพทย์เฉพาะทางทุกสาขาในจังหวัดสกลนคร ตามข้อ 5 (3) เกิน 1 เท่า แต่ไม่เกิน 2 เท่า จาก 120 บาท เป็น 300 บาท	เพื่อขอความเห็นชอบ	
<b>จังหวัดนครพนม</b> ประกาศฉบับที่ 2/2569 <b>sw.นครพนม</b> ขอเพิ่มค่าตอบแทนแพทย์ EP ตามข้อ 5 (1) เกิน 1 เท่าแต่ไม่เกิน 2 เท่า จาก 1200 เป็น 3600	เพื่อขอความเห็นชอบ	



# จังหวัดสกลนครและจังหวัดนครพนม

(ร่าง) ประกาศคณะกรรมการพิจารณาค่าตอบแทนเจ้าหน้าที่ที่ปฏิบัติงานให้กับหน่วยบริการ  
ในสังกัดสำนักงานสาธารณสุขจังหวัดสกลนคร ฉบับที่ ๕/๒๕๖๙  
เรื่อง การจ่ายเงินค่าตอบแทนแพทย์ที่ปฏิบัติงานต่างหน่วยบริการ  
ของโรงพยาบาลในสังกัดสำนักงานสาธารณสุขจังหวัดสกลนคร

ด้วยโรงพยาบาลในสังกัดสำนักงานสาธารณสุขจังหวัดสกลนคร ขอปรับเพิ่มอัตราค่าตอบแทน  
สำหรับแพทย์ที่ปฏิบัติงานให้บริการต่างหน่วยบริการ เพื่อให้เหมาะสมกับอัตราค่าจ้างแพทย์ที่ขาดแคลน ภาระงาน  
ที่เพิ่มขึ้น สอดคล้องกับนโยบายกระทรวงสาธารณสุข และสภาพเศรษฐกิจในปัจจุบัน ซึ่งการขออนุมัติเพิ่มค่าตอบแทน  
ดังกล่าวไม่เป็นภาระต่อสถานะเงินบำรุงของหน่วยบริการ

ฉะนั้น จึงอาศัยอำนาจตามข้อ ๘ (๒) ของข้อบังคับกระทรวงสาธารณสุขว่าด้วยการ  
จ่ายค่าตอบแทนเจ้าหน้าที่ที่ปฏิบัติงานให้กับหน่วยบริการสังกัดกระทรวงสาธารณสุข พ.ศ. ๒๕๖๖  
กอปหลักเกณฑ์ วิธีการ และเงื่อนไขการจ่ายเงินค่าตอบแทนแบบท้ายบังคับกระทรวงสาธารณสุข  
ว่าด้วยการจ่ายค่าตอบแทนเจ้าหน้าที่ที่ปฏิบัติงานให้กับหน่วยบริการสาธารณสุขในสังกัดกระทรวงสาธารณสุข  
พ.ศ. ๒๕๖๖ หมวด ๑ ข้อ ๕ (๓) และมติที่ประชุมคณะกรรมการพิจารณาค่าตอบแทนเจ้าหน้าที่  
ครั้งที่ ๔/๒๕๖๙ เมื่อวันที่ ๒๙ เมษายน พ.ศ. ๒๕๖๙ และผู้ตรวจราชการกระทรวงสาธารณสุข เขตสุขภาพที่ ๘  
ได้เห็นชอบตามหนังสือสำนักงานเขตสุขภาพที่ ๘ ที่ สธ ๐๒๓๓.๐๕/.....ลงวันที่.....๒๕๖๙  
คณะกรรมการพิจารณาค่าตอบแทนจังหวัดสกลนคร จึงออกประกาศไว้ ดังนี้

ข้อ ๑ ให้แพทย์เฉพาะทางทุกสาขาที่ปฏิบัติงานต่างหน่วยบริการ ได้รับค่าตอบแทน  
ตามหลักเกณฑ์ วิธีการ และเงื่อนไขการจ่ายเงินค่าตอบแทนสำหรับเจ้าหน้าที่ที่ปฏิบัติงานให้กับหน่วยบริการ  
ในสังกัดกระทรวงสาธารณสุข พ.ศ. ๒๕๖๖ หมวด ๑ ข้อ ๕ (๓) มีสิทธิได้รับค่าตอบแทนในอัตราชั่วโมงละ  
๓๐๐ บาท

ข้อ ๒ การปรับเพิ่มค่าตอบแทนตามประกาศฯ นี้ ให้ดำเนินการด้วยความเหมาะสมและไม่เป็นภาระ  
ต่อสถานะเงินบำรุงของหน่วยบริการ

ข้อ ๓ ให้หน่วยบริการปฏิบัติตามกฎหมาย กฎ ข้อบังคับ และระเบียบที่เกี่ยวข้องโดยเคร่งครัด

ข้อ ๔ การจ่ายเงินค่าตอบแทนตามหลักเกณฑ์ วิธีการและเงื่อนไขข้างต้นนี้ ให้พิจารณา  
ตามความจำเป็นและต้องไม่เป็นภาระต่อสถานะเงินบำรุงของหน่วยบริการนั้น ๆ เป็นสำคัญ

ข้อ ๕ ประกาศนี้ให้ใช้บังคับตั้งแต่วันที่ ๑ พฤษภาคม พ.ศ. ๒๕๖๙

ประกาศ ณ วันที่ พ.ศ. ๒๕๖๙

(นายพรพัฒน์ ภูนาถลม)  
นายแพทย์สาธารณสุขจังหวัดสกลนคร  
ประธานคณะกรรมการพิจารณาค่าตอบแทน

ประกาศคณะกรรมการพิจารณาค่าตอบแทน และติดตามประเมินผล  
การจ่ายค่าตอบแทนจังหวัดนครพนม  
ฉบับที่ ๒ / ๒๕๖๙

เรื่อง การจ่ายเงินค่าตอบแทนแพทย์เฉพาะทางสาขาเวชศาสตร์ฉุกเฉิน ที่ปฏิบัติงานนอกเวลาราชการ  
ในโรงพยาบาลนครพนม จังหวัดนครพนม

ค่าตอบแทนแพทย์เฉพาะทางสาขาเวชศาสตร์ฉุกเฉิน ที่ปฏิบัติงานนอกเวลาราชการ  
ในโรงพยาบาลนครพนม จังหวัดนครพนม เป็นการจ่ายค่าตอบแทนเพื่อจูงใจ เสริมสร้างขวัญกำลังใจ  
แก่แพทย์เฉพาะทางสาขาเวชศาสตร์ฉุกเฉิน ที่ปฏิบัติงานนอกเวลาราชการในโรงพยาบาลนครพนม  
จังหวัดนครพนม

คณะกรรมการพิจารณาค่าตอบแทน และติดตามประเมินผลการจ่ายค่าตอบแทนจังหวัด  
นครพนม จึงอาศัยอำนาจตามข้อ ๘ (๒) ของข้อบังคับกระทรวงสาธารณสุขว่าด้วยการจ่ายค่าตอบแทน  
เจ้าหน้าที่ที่ปฏิบัติงานให้กับหน่วยบริการในสังกัดกระทรวงสาธารณสุข พ.ศ. ๒๕๖๖ และมติที่ประชุม  
คณะกรรมการพิจารณาค่าตอบแทนและติดตามประเมินผลการจ่ายค่าตอบแทนจังหวัดนครพนม  
ครั้งที่ ๒/๒๕๖๙ เมื่อวันที่ ๒๘ เมษายน ๒๕๖๙ กอปกับหลักเกณฑ์ วิธีการ และเงื่อนไขการจ่ายเงิน  
ค่าตอบแทน แบบท้ายข้อบังคับกระทรวงสาธารณสุข ว่าด้วยการจ่ายเงินค่าตอบแทนเจ้าหน้าที่ที่ปฏิบัติงาน  
ให้กับหน่วยบริการในสังกัดกระทรวงสาธารณสุข พ.ศ. ๒๕๖๖ หมวด ๑ ข้อ ๕ (๑) จึงให้ออกประกาศ  
คณะกรรมการพิจารณาค่าตอบแทน และติดตามประเมินผลการจ่ายค่าตอบแทนจังหวัดนครพนม  
ไว้ดังนี้

ข้อ ๑ ให้ยกเลิกคำสั่งประกาศคณะกรรมการ ข้อ ๙ ฉบับที่ ฉบับที่ ๒/๒๕๕๘ ลงวันที่  
๒๖ กุมภาพันธ์ ๒๕๕๘

ข้อ ๒ อัตราค่าตอบแทนแก่แพทย์เฉพาะทางสาขาเวชศาสตร์ฉุกเฉิน ที่ปฏิบัติงานนอกเวลาราชการ  
ในโรงพยาบาลนครพนม จังหวัดนครพนม ให้ได้รับในอัตรา ๓,๖๐๐ บาท/เวร/คน

ข้อ ๓ อัตราค่าตอบแทนตามข้อ ๒ ให้เบิกจ่ายจากเงินบำรุงตามระเบียบที่เกี่ยวข้อง

ข้อ ๔ กำหนดให้หัวหน้าหน่วยบริการเป็นผู้ควบคุม กำกับ ดูแลการปฏิบัติงานและต้องจัดทำระบบ  
เพื่อประเมินประสิทธิภาพและประสิทธิผลของการปฏิบัติงานทุกเดือน

ข้อ ๕ การจ่ายเงินค่าตอบแทนตามหลักเกณฑ์ วิธีการและเงื่อนไขข้างต้นนี้ ให้พิจารณา  
ตามความจำเป็นของโรงพยาบาลนครพนม และต้องไม่เป็นภาระต่อสถานะเงินบำรุงของโรงพยาบาลนครพนม  
เป็นสำคัญ โดยมุ่งเน้นเพิ่มพูนประสิทธิภาพและเสริมสร้างขวัญกำลังใจ

ข้อ ๖ ให้นายแพทย์สาธารณสุขจังหวัดนครพนม เป็นผู้ที่มีอำนาจตีความและวินิจฉัย  
ตามประกาศฉบับนี้

ข้อ ๗ ประกาศนี้ ให้มีผลบังคับใช้ตั้งแต่วันที่ ๑ พฤษภาคม ๒๕๖๙ เป็นต้นไป จนกว่าจะมีการ  
เปลี่ยนแปลงเป็นอื่น

ประกาศ ณ วันที่ ๒๘ เมษายน พ.ศ. ๒๕๖๙

นางอุกคอง

ยัตถนันท์ สุทธิชัย  
พนักงานธุรการชำนาญงาน  
สำนักบริหารการสอบสวนภายใน  
สำนักงานสาธารณสุขจังหวัดนครพนม

(นายปรีดา วรหาร)

นายแพทย์สาธารณสุขจังหวัดฉะเชิงเทรา รักษาราชการแทน  
นายแพทย์สาธารณสุขจังหวัดนครพนม  
ประธานคณะกรรมการพิจารณาค่าตอบแทน  
และติดตามประเมินผลการจ่ายค่าตอบแทนจังหวัดนครพนม

# ประกาศค่าตอบแทนของจังหวัด ที่ปรับเพิ่มและรายงานให้ผู้ตรวจราชการทราบ

ประกาศคณะกรรมการพิจารณาค่าตอบแทนตามข้อ 9 ของจังหวัดในเขตสุขภาพที่ 8	เพื่อทราบ/ เพื่อขอความเห็นชอบ	หมายเหตุ
<p><b>จังหวัดอุดรธานี</b></p> <ol style="list-style-type: none"> <li>1. ประกาศฉบับที่ 5/2569 <b>สว.โนนสะอาด</b> <ul style="list-style-type: none"> <li>- เพิ่มค่าตอบแทนแพทย์เวรใน ตามข้อ 5 (2) ไม่เกิน 1 เท่า จาก 600 เป็น 1200 เฉพาะเวรเช้า</li> </ul> </li> <li>2. ประกาศฉบับที่ 6/2569 <b>สวร.บ้านดุง</b> <ul style="list-style-type: none"> <li>- เพิ่มค่าตอบแทนแพทย์เวรใน ตามข้อ 5 (2) ไม่เกิน 1 เท่า จาก 600 เป็น 1200 เฉพาะเวรเช้าและบ่าย</li> <li>- เพิ่มค่าตอบแทนพยาบาลวิชาชีพ ตามข้อ 6 (3) ไม่เกิน 1 เท่า จาก 650 เป็น 720</li> </ul> </li> <li>3. ประกาศฉบับที่ 7/2569 <b>สวศ.อุดรธานี</b> <ul style="list-style-type: none"> <li>- เพิ่มค่าตอบแทนพยาบาลวิชาชีพ และเจ้าหน้าที่อื่น ตามข้อ 6 (3) และ (7) ไม่เกิน 1 เท่า (ตามระดับค่าบริการที่หน่วยบริการกำหนด)</li> </ul> </li> <li>4. ประกาศฉบับที่ 8/2569 เพิ่มสาขาส่งเสริมพิเศษ <ul style="list-style-type: none"> <li>- สาขากุมารศัลยศาสตร์ ของรพ.บ้านฝ้อ</li> </ul> </li> </ol>	<p>เพื่อทราบทั้ง 4 ฉบับ</p>	





# ประกาศคณะกรรมการพิจารณาค่าตอบแทนจังหวัดอุดรธานี ฉบับที่ 7/2569

## ประกาศคณะกรรมการพิจารณาค่าตอบแทน

ฉบับที่ ๗/๒๕๖๙

เรื่อง ค่าตอบแทนเจ้าหน้าที่ปฏิบัติงานให้กับหน่วยบริการ(โรงพยาบาลอุดรธานี)

ตามที่ กระทรวงสาธารณสุข ได้กำหนดหลักเกณฑ์ วิธีการ และเงื่อนไข การจ่ายค่าตอบแทนสำหรับเจ้าหน้าที่ปฏิบัติงานให้กับหน่วยบริการในสังกัดกระทรวงสาธารณสุข พ.ศ.๒๕๖๖ เนื่องด้วยการปฏิบัติหน้าที่ของเจ้าหน้าที่ในการให้บริการผู้ป่วยในสถานการณที่มีการเปลี่ยนแปลงไปทั้งด้านจำนวนผู้ป่วยที่เพิ่มมากขึ้น การปฏิบัติงานที่ต้องเน้นด้านคุณภาพบริการตามมาตรฐานต่าง ๆ ประกอบกับสภาวการณ์ทางเศรษฐกิจและสังคม ในปัจจุบันทำให้เจ้าหน้าที่มีภาระงานมากขึ้น ทั้งนี้ เพื่อให้การจ่ายค่าตอบแทนเป็นไปอย่างเหมาะสมกับภาระหน้าที่ความรับผิดชอบ และเพื่อเป็นการสร้างขวัญกำลังใจแก่เจ้าหน้าที่ที่ปฏิบัติงานในหน่วยบริการโรงพยาบาลอุดรธานี ในการปฏิบัติหน้าที่ให้เป็นไปด้วยความเรียบร้อยเพื่อประโยชน์สุขแก่ประชาชนผู้มารับบริการ

ฉะนั้น อาศัยอำนาจตามข้อ ๘ (๑) ของข้อบังคับกระทรวงสาธารณสุข ว่าด้วยการเบิกจ่ายค่าตอบแทนเจ้าหน้าที่ปฏิบัติงานให้กับหน่วยบริการในสังกัดกระทรวงสาธารณสุข พ.ศ. ๒๕๖๖ ประกอบกับมติที่ประชุมคณะกรรมการพิจารณาค่าตอบแทนจังหวัดอุดรธานี ที่ ๕๘๑/๒๕๖๘ ลงวันที่ ๒๔ มกราคม ๒๕๖๘ ครั้งที่ ๒/๒๕๖๙ เมื่อวันที่ ๒๓ มีนาคม ๒๕๖๙ จึงประกาศไว้ดังนี้

ข้อ ๑ เพิ่มค่าตอบแทนให้เจ้าหน้าที่ปฏิบัติงานในลักษณะเป็นเวรหรือเป็นผลัด ในช่วงนอกเวลาราชการ มีสิทธิได้รับค่าตอบแทนตามหลักเกณฑ์ วิธีการและเงื่อนไขการจ่ายเงินค่าตอบแทน แนนท้ายข้อบังคับกระทรวงสาธารณสุข ว่าด้วยการจ่ายเงินค่าตอบแทนเจ้าหน้าที่ปฏิบัติงานให้กับหน่วยบริการในสังกัดกระทรวงสาธารณสุข พ.ศ.๒๕๖๖ หมวด ๑ ข้อ ๖ ดังนี้

### ๑.๑ งานเคลื่อนย้ายผู้ป่วยสัมพันธ์

ตำแหน่ง	อัตราตามหลักเกณฑ์ วิธีการ และเงื่อนไขการจ่ายเงินค่าตอบแทน สำหรับเจ้าหน้าที่ ที่ปฏิบัติงานให้กับหน่วยบริการ พ.ศ. ๒๕๖๖		อัตราใหม่ที่ปรับเพิ่ม (ตามคะแนนค่าจ้างบริการต่อคนต่อเวร)			
	หมวด/ชื่อ	อัตราคนละ	คะแนน ค่าจ้างบริการ ≤ ๒๕ คะแนน	คะแนน ค่าจ้างบริการ ๒๖-๓๐คะแนน	คะแนน ค่าจ้างบริการ ๓๑-๓๕ คะแนน	คะแนน ค่าจ้างบริการ ๓๕ คะแนน ขึ้นไป
ลูกจ้าง ตำแหน่งพนักงานเปล หรือเจ้าหน้าที่อื่นๆ ที่ได้รับ คำสั่ง หรือได้รับมอบหมายให้ ปฏิบัติงานในตำแหน่ง พนักงานเปล	หมวด ๑ ข้อ ๖(๗)	๓๓๐	๓๓๐	๓๖๐	๓๙๐	๔๒๐

/ เกณฑ์การคำนวณคะแนน...

-๒-

เกณฑ์การคำนวณคะแนนในการปฏิบัติงาน /คน/เวรหรือผลัด พนักงานเปล งานเคลื่อนย้ายผู้ป่วยสัมพันธ์	
ลักษณะงาน	ค่าคะแนน
๑. Case ทั่วไป (Simple Case) เป็นภาระงานที่มีความซับซ้อนต่ำ ใช้ทรัพยากรและทักษะพื้นฐาน มีความเสี่ยงต่ำ และสามารถดำเนินการได้อย่างรวดเร็วตามกระบวนการปกติของระบบบริการเคลื่อนย้ายผู้ป่วยในสถานพยาบาล ผู้ป่วยอาการคงที่ ไม่มีอุปกรณ์พิเศษ ความเสี่ยงต่ำ (บัญชีรายการกลุ่มค่าจ้าง Q,P,O)	๐.๓ - ๐.๕ คะแนน
๒. Case พื้นฐานมีความเสี่ยงต่ำ (Basic Case) เป็นภาระงานระดับต้น-ปานกลางที่ต้องใช้ทักษะและความระมัดระวังมากขึ้นจาก Case ทั่วไป โดยเฉพาะการดูแลอุปกรณ์พื้นฐานและการป้องกันอุบัติเหตุ เพื่อให้การเคลื่อนย้ายผู้ป่วยเป็นไปอย่างปลอดภัยและมีประสิทธิภาพ ต้องใช้ทักษะและความระมัดระวังมากขึ้นจาก Case ทั่วไป (บัญชีรายการกลุ่มค่าจ้าง N,M,L)	๐.๖ - ๐.๘ คะแนน
๓. Case ปานกลาง (Moderate Case) เป็นภาระงานที่มีความซับซ้อนและความเสี่ยงในระดับปานกลาง จำเป็นต้องใช้ทักษะเฉพาะการเตรียมความพร้อมของอุปกรณ์ และการเฝ้าระวังอย่างต่อเนื่อง (บัญชีรายการกลุ่มค่าจ้าง K,J,I,H)	๐.๙ - ๑.๒ คะแนน
๔. Case ซับซ้อน (Complex Case) เป็นภาระงานที่มีความซับซ้อนและความเสี่ยงเพิ่มขึ้น จำเป็นต้องใช้ทักษะเฉพาะการประสานงานระหว่างสหสาขาวิชาชีพ และการเฝ้าระวังอาการอย่างใกล้ชิด (บัญชีรายการกลุ่มค่าจ้าง G,F,E,D)	๑.๓ - ๑.๖ คะแนน
๕. Case วิกฤติฉุกเฉิน (Critical / Emergency Case) เป็นภาระงานที่มีความซับซ้อนและความเสี่ยงสูงสุด ต้องอาศัยทีมสหสาขาวิชาชีพ อุปกรณ์ขั้นสูง และการบริหารจัดการอย่างเป็นระบบ เพื่อให้การเคลื่อนย้ายผู้ป่วยเป็นไปอย่างปลอดภัย ทันเวลา และลดอัตราการสูญเสียชีวิต ผู้ป่วยภาวะคุกคามต่อชีวิต ต้องช่วยชีวิตหรือเฝ้าระวังใกล้ชิด มีความเสี่ยงสูงต่อการเคลื่อนย้าย (บัญชีรายการกลุ่มค่าจ้าง C,B,A,AA)	๑.๗ - ๒.๐ คะแนน
๖. อุปกรณ์ทางการแพทย์ในการบริการเคลื่อนย้ายผู้ป่วย Ventilator (กลุ่มวิกฤต/Carina, Oxylog ๓๐๐๐,Monal) Ventilator (กลุ่มกึ่งวิกฤต/Oxylog ๓๐๐๐) Infusion pump (ตั้งแต่ ๓ เครื่อง),Monitor Infusion pump (ตั้งแต่ ๑-๒ เครื่อง) เพลตคัก,Spinal Board, Chamber Roomออกซิเจน (Canula),อื่นๆ (บัญชีคุณค่าจ้างบริการอุปกรณ์ทางการแพทย์)	๐.๕- ๑.๐ คะแนน

### ๑.๒ กลุ่มงานการพยาบาลผู้ป่วยหนัก หรือผู้ป่วยทารกแรกเกิดวิกฤต

ตำแหน่ง	ตามหลักเกณฑ์ วิธีการและเงื่อนไข การจ่ายเงินค่าตอบแทนสำหรับ เจ้าหน้าที่ที่ปฏิบัติงานให้กับหน่วย บริการ พ.ศ. ๒๕๖๖		อัตราใหม่ที่ปรับเพิ่ม (ตามระดับค่าจ้างบริการ/เดือน)		
	หมวด/ชื่อ	อัตราคนละ	ค่าจ้างบริการ ระดับ ๑	ค่าจ้างบริการ ระดับ ๒	ค่าจ้างบริการ ระดับ ๓
๑. พยาบาลวิชาชีพ	หมวด ๑ ข้อ ๖(๓)	๖๕๐	๘๐๐	๙๐๐	๑,๐๐๐
๒. ลูกจ้างตำแหน่ง พนักงานช่วยเหลือคนไข้, พนักงานช่วยการพยาบาล หรือเจ้าหน้าที่อื่นๆ ที่ ได้รับคำสั่งหรือได้รับมอบหมายให้ปฏิบัติงานใน ตำแหน่งดังกล่าว	หมวด ๑ ข้อ ๖(๗)	๓๓๐	๓๖๐	๓๘๐	๔๐๐

-๓-

เกณฑ์การประเมินระดับค่าจ้างบริการ/เดือน กลุ่มงานการพยาบาลผู้ป่วยหนัก หรือผู้ป่วยทารกแรกเกิดวิกฤต		
ค่าจ้างบริการ ระดับ ๑	ค่าจ้างบริการ ระดับ ๒	ค่าจ้างบริการ ระดับ ๓
ใช้เกณฑ์ข้อใดข้อหนึ่ง ดังนี้ ๑. ทารกแรกเกิดคลอดก่อนกำหนด น้ำหนักต่ำกว่า ๑,๐๐๐ กรัม ≤ ๓ ราย/เดือน ๒. ผู้ป่วย PPHN ที่ใช้เครื่องควบคุมก๊าซในตริกออกไซด์ หรือผู้ป่วย HIE ต้องใช้เครื่องลดอุณหภูมิภายใน ๕ ราย/เดือน ๓. ทารกที่ใช้เครื่องช่วยหายใจความถี่สูง ≤ ๑ ราย/เดือน ๔. อัตราการครองเตียง < ร้อยละ ๔๐	ใช้เกณฑ์ข้อใดข้อหนึ่ง ดังนี้ ๑. ทารกแรกเกิดคลอดก่อนกำหนด น้ำหนักต่ำกว่า ๑,๐๐๐ กรัม ๒ ราย/เดือน ๒. ผู้ป่วย PPHN ที่ใช้เครื่องควบคุม การจ่ายก๊าซในตริกออกไซด์ หรือผู้ป่วย HIE ต้องใช้เครื่องลดอุณหภูมิภายใน ๒ ราย/เดือน ๓. ทารกที่ใช้เครื่องช่วยหายใจความถี่สูง ๒ ราย/เดือน ๔. อัตราการครองเตียง ร้อยละ ๔๐ -๖๐	ใช้เกณฑ์ข้อใดข้อหนึ่ง ดังนี้ ๑. ทารกแรกเกิดคลอดก่อนกำหนด น้ำหนักต่ำกว่า ๑,๐๐๐ กรัม ๓ ราย/เดือน ๒. ผู้ป่วย PPHN ที่ใช้เครื่องควบคุม การจ่ายก๊าซในตริกออกไซด์ หรือผู้ป่วย HIE ต้องใช้ เครื่องลดอุณหภูมิภายใน ๓ ราย/เดือน ๓. ทารกที่ใช้เครื่องช่วยหายใจความถี่สูง ๓ ราย/เดือน ๔. อัตราการครองเตียง > ร้อยละ ๖๐

ข้อ ๒ การจ่ายเงินค่าตอบแทนตามข้อ ๑ ต้องไม่เป็นการต่อเงินบำรุงของหน่วยบริการ  
ข้อ ๓ ให้ถือปฏิบัติตาม หลักเกณฑ์ วิธีการ และเงื่อนไขการจ่ายเงินค่าตอบแทนสำหรับเจ้าหน้าที่ ที่ปฏิบัติงานให้กับหน่วยบริการในสังกัดกระทรวงสาธารณสุข พ.ศ. ๒๕๖๖ แนนท้ายข้อบังคับกระทรวงสาธารณสุขว่าด้วยการจ่ายเงินค่าตอบแทนเจ้าหน้าที่ปฏิบัติงานให้กับหน่วยบริการในสังกัดกระทรวงสาธารณสุขพ.ศ.๒๕๖๖ โดยเคร่งครัด  
ข้อ ๔ ให้คณะกรรมการบริหารหน่วยบริการ เป็นผู้ควบคุมกำกับในการเบิกจ่ายเงินค่าตอบแทน และ รายงานผลการเบิกจ่ายค่าตอบแทนฯ ต่อคณะกรรมการติดตามและประเมินผลการเบิกจ่ายตามคำสั่งจังหวัดอุดรธานี ที่ ๕๘๑/๒๕๖๘ ลงวันที่ ๒๔ มกราคม ๒๕๖๘ ทราบ ภายใน ๑๕ วันนับแต่วันสิ้นปีงบประมาณ  
ข้อ ๕ ประกาศคณะกรรมการพิจารณาค่าตอบแทนจังหวัดอุดรธานี ฉบับนี้ ให้มีผลใช้บังคับตั้งแต่วันที่ ๑ เมษายน ๒๕๖๙ เป็นต้นไป จนกว่าจะมีประกาศเปลี่ยนแปลง

ประกาศ ณ วันที่ ๑๑ เดือน มีนาคม พ.ศ. ๒๕๖๙

(นายสมชายโชติ ปิยวัชรเวลา)  
นายแพทย์สาธารณสุขจังหวัดอุดรธานี  
ประธานคณะกรรมการพิจารณาค่าตอบแทน



# ประกาศคณะกรรมการพิจารณาคำตอบแทนจังหวัดอุดรธานี ฉบับที่ 8/2569

ประกาศคณะกรรมการพิจารณาคำตอบแทนจังหวัดอุดรธานี

ฉบับที่ ๘/๒๕๖๙

เรื่อง กำหนดสาขาหรือลักษณะงานและค่าตอบแทนพิเศษ สำหรับแพทย์สาขาส่งเสริมพิเศษ เพิ่มเติม

อนุสนธิ ประกาศคณะกรรมการพิจารณาคำตอบแทนจังหวัดอุดรธานี ฉบับที่ ๑/๒๕๖๙ ลงวันที่ ๒๑ ตุลาคม ๒๕๖๘ ได้ประกาศกำหนดสาขาหรือลักษณะงานและค่าตอบแทนพิเศษ สำหรับแพทย์สาขาส่งเสริมพิเศษ เพื่อให้แพทย์ที่ได้รับวุฒิบัตรหรือหนังสืออนุมัติบัตร ตามสาขาที่มีปัญหาขาดแคลนหรือจำเป็นต้องส่งเสริมเป็นพิเศษ รวมทั้งแพทย์ที่ปฏิบัติงานในงานที่มีปัญหาความขาดแคลนเฉพาะ เพื่อเป็นการจูงใจให้มีแพทย์ดังกล่าวปฏิบัติงานให้บริการตามหน่วยบริการสังกัดกระทรวงสาธารณสุขในเขตพื้นที่จังหวัดอุดรธานี นั้น

เนื่องจากหน่วยบริการในสังกัดสำนักงานสาธารณสุขจังหวัดอุดรธานี ขอให้พิจารณากำหนดแพทย์สาขาหรือลักษณะงานส่งเสริมพิเศษ เพื่อให้แพทย์ที่ได้รับวุฒิบัตรหรือหนังสืออนุมัติบัตร ตามสาขาที่มีปัญหาขาดแคลนหรือจำเป็นต้องส่งเสริมเป็นพิเศษ รวมทั้งแพทย์ที่ปฏิบัติงานในงานที่มีปัญหาความขาดแคลนเฉพาะ เพิ่มเติมจากเดิมที่ประกาศไว้ เพื่อเป็นการจูงใจให้มีแพทย์ดังกล่าวปฏิบัติงาน

อาศัยอำนาจตามหลักเกณฑ์ วิธีการ และเงื่อนไข การจ่ายเงินค่าตอบแทน ในการปฏิบัติหน้าที่ของเจ้าหน้าที่ที่ปฏิบัติงานให้กับหน่วยบริการในสังกัดกระทรวงสาธารณสุข พ.ศ. ๒๕๖๖ ข้อ ๒๒ ประกอบกับมติคณะกรรมการพิจารณาคำตอบแทนจังหวัดอุดรธานี ตามคำสั่งจังหวัดอุดรธานีที่ ๕๘๑/๒๕๖๘ ลงวันที่ ๒๔ มกราคม ๒๕๖๘ ในการประชุมครั้งที่ ๒/๒๕๖๙ เมื่อวันที่ ๒๓ มีนาคม ๒๕๖๙ จึงกำหนดสาขาและหลักเกณฑ์การจ่ายค่าตอบแทน สำหรับแพทย์สาขาหรือลักษณะงานส่งเสริมพิเศษ ของหน่วยบริการในสังกัดกระทรวงสาธารณสุขในเขตพื้นที่จังหวัดอุดรธานี เพิ่มเติม โดยให้อยู่ภายใต้หลักเกณฑ์ ดังนี้

๑. กำหนดแพทย์สาขาหรือลักษณะงานส่งเสริมพิเศษ สำหรับหน่วยบริการ โรงพยาบาลบ้านผือ เพิ่มเติมอีกจำนวน ๑ สาขา คือ สาขากุมารศาสตร์
๒. ให้แพทย์สาขาส่งเสริมพิเศษซึ่งได้รับการประกาศกำหนดได้รับค่าตอบแทนเป็นรายเดือนในอัตราเดือนละ ๕,๐๐๐ บาท
๓. การจ่ายเงินค่าตอบแทนฯ ต้องไม่มีผลกระทบต่อสถานการณ์เงินบำรุงของโรงพยาบาล
๔. ให้คณะกรรมการบริหารหน่วยบริการ เป็นผู้ควบคุมกำกับในการเบิกจ่ายเงินค่าตอบแทนของแพทย์สาขาส่งเสริมพิเศษซึ่งได้รับการประกาศกำหนดฯ และรายงานผลการเบิกจ่ายค่าตอบแทนฯ ต่อคณะกรรมการติดตามและประเมินผลการเบิกจ่ายตามคำสั่งจังหวัดอุดรธานี ที่ ๕๘๑/๒๕๖๘ ลงวันที่ ๒๔ มกราคม ๒๕๖๘ ทราบ ภายใน ๑๕ วัน นับแต่วันสิ้นปีงบประมาณ
๕. ประกาศคณะกรรมการพิจารณาคำตอบแทนจังหวัดอุดรธานี ฉบับนี้ ให้มีผลใช้บังคับตั้งแต่วันที่ ๒๕๖๙ เป็นต้นไป จนกว่าจะมีประกาศเปลี่ยนแปลง

ประกาศ ณ วันที่ ๓๑ เดือน มีนาคม พ.ศ. ๒๕๖๙

(นายสมชายโชติ ปิยวัชรเวลา)

นายแพทย์สาธารณสุขจังหวัดอุดรธานี

ประธานคณะกรรมการพิจารณาคำตอบแทนจังหวัดอุดรธานี



# รวมประกาศค่าตอบแทน ในพื้นที่เขตสุขภาพที่ 8 ทั้ง 7 จังหวัด

