

3.2. โควตาโรงพยาบาลพื้นที่ส่งเสริมพิเศษ และข้อเสนอสิทธิประโยชน์ของแพทย์ปฏิบัติงานโรงพยาบาลพื้นที่ส่งเสริมพิเศษ

3.2.1 โควตาโรงพยาบาลพื้นที่ส่งเสริมพิเศษ เขตสุขภาพที่ 8

โควตาโรงพยาบาลพื้นที่ส่งเสริมพิเศษ
เขตสุขภาพที่ 8

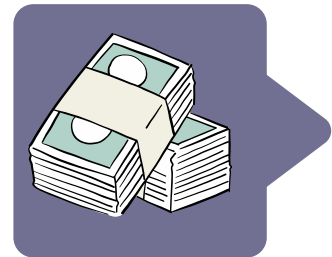
31 โควตา



3.2. โควตาโรงพยาบาลพื้นที่ส่งเสริมพิเศษ และข้อเสนอสิทธิประโยชน์ของแพทย์ปฏิบัติงานโรงพยาบาลพื้นที่ส่งเสริมพิเศษ

3.2.2 ข้อเสนอสิทธิประโยชน์ของแพทย์ปฏิบัติงานโรงพยาบาลพื้นที่ส่งเสริมพิเศษ

ข้อเสนอสิทธิประโยชน์ของแพทย์ปฏิบัติงานโรงพยาบาลพื้นที่ส่งเสริมพิเศษ



**การเพิ่มค่าตอบแทน
ในพื้นที่พิเศษ**

01

หลักการ : เพิ่มค่าตอบแทนในพื้นที่ส่งเสริมพิเศษ เพื่อสร้างแรงจูงใจให้มีแพทย์เข้ามาปฏิบัติงาน โดยพิจารณาเพิ่มค่าตอบแทนในส่วนของแพทย์ เวรห้องฉุกเฉินที่ปฏิบัติงานนอกเวลาราชการ เป็น 2 เท่า จากเดิม 1,200 บาทต่อเวร 8 ชั่วโมง เป็น **2,400 บาทต่อเวร 8 ชั่วโมง**



**ศึกษารายละเอียด
สิทธิประโยชน์ของแพทย์ปฏิบัติงาน
โรงพยาบาลพื้นที่ส่งเสริมพิเศษ
เพิ่มเติม**

แนวทางการดำเนินงาน

1. กระทรวงสาธารณสุขประกาศพื้นที่ส่งเสริมพิเศษและแจ้งเขตสุขภาพทราบ
2. ให้คณะกรรมการพิจารณาค่าตอบแทนของจังหวัดที่ถูกประกาศเป็นพื้นที่ส่งเสริมพิเศษ พิจารณาเพิ่มค่าตอบแทนเพิ่มขึ้นไม่เกินหนึ่งเท่าของอัตราที่กำหนดไว้ตามหลักเกณฑ์ วิธีการ และเงื่อนไข ในการจ่ายเงินค่าตอบแทน สำหรับเจ้าหน้าที่ที่ปฏิบัติงานให้กับหน่วยบริการในสังกัดกระทรวงสาธารณสุข พ.ศ. 2566 หมวด 1 ข้อ 5 (1) กรณีที่ปฏิบัติงานประจำอาคารผู้ป่วยนอก จะต้องพร้อมให้การดูแลผู้ป่วยได้ตลอดเวลาและทันท่วงทีเมื่อผู้ป่วยมารับบริการ เช่น แพทย์เวรอุบัติเหตุและฉุกเฉินให้ได้รับค่าตอบแทน จากเดิมในอัตราคนละ 1,200 บาท เป็น 2,400 บาท
3. โรงพยาบาลที่ถูกประกาศในพื้นที่ส่งเสริมพิเศษเบิกจ่ายค่าตอบแทนนอกเวลาตามอัตราใหม่ที่คณะกรรมการพิจารณาค่าตอบแทนจังหวัดพิจารณา โดยเบิกจ่ายจากเงินบำรุงของโรงพยาบาล
4. จังหวัดและเขตสุขภาพพิจารณาสนับสนุนงบประมาณให้กับโรงพยาบาลในพื้นที่ส่งเสริมพิเศษ โดยบริหารจากวงเงินที่กันไว้ปรับเกลี่ยระดับเขต/จังหวัด

3.2. โควตาโรงพยาบาลพื้นที่ส่งเสริมพิเศษ และข้อเสนอสิทธิประโยชน์ของแพทย์ปฏิบัติงานโรงพยาบาลพื้นที่ส่งเสริมพิเศษ

3.2.2 ข้อเสนอสิทธิประโยชน์ของแพทย์ปฏิบัติงานโรงพยาบาลพื้นที่ส่งเสริมพิเศษ

ข้อเสนอสิทธิประโยชน์ของแพทย์ปฏิบัติงานโรงพยาบาลพื้นที่ส่งเสริมพิเศษ



การเพิ่มสิทธิการลาศึกษาต่อหลังฝึกเพิ่มพูนทักษะครบถ้วน (ชดใช้ทุนครบ 2 ปี)

02

ได้รับสิทธิเรียนต่อทุกสาขา ตามที่สำนักงานปลัดกระทรวงสาธารณสุขจัดสรรโควตาคุณ
แพทย์ประจำบ้านและตามเงื่อนไขที่แพทยสภา
กำหนด โดย 6 สาขาที่เปิดทุนรอบนโยบายพิเศษ ได้แก่ **สูติศาสตร์และนรีเวชวิทยา, ศัลยศาสตร์
อายุรศาสตร์, กุมารเวชศาสตร์, ออร์โธปิดิกส์และเวชศาสตร์ฉุกเฉิน**
ส่วนรอบที่ 1,2,3 เป็นทุนเขตสุขภาพ



ศึกษารายละเอียด
สิทธิประโยชน์ของแพทย์ปฏิบัติงาน
โรงพยาบาลพื้นที่ส่งเสริมพิเศษ
เพิ่มเติม

3.2.2 ข้อเสนอสิทธิประโยชน์ของแพทย์ปฏิบัติงานโรงพยาบาลพื้นที่ส่งเสริมพิเศษ

ตารางเปรียบเทียบสิทธิประโยชน์แพทย์แต่ละประเภท

1. แพทย์ทั่วไป

ระยะเวลาปฏิบัติงาน	พื้นที่ปกติ	พื้นที่ส่งเสริมพิเศษ หรือรับต้นสังกัด พื้นที่ส่งเสริมพิเศษ
ไม่น้อยกว่า 1 ปี	สิทธิเท่ากันทั้ง 2 พื้นที่ เรียนได้ 13 สาขา - เวชศาสตร์ครอบครัว - เวชศาสตร์ฉุกเฉิน - ประสาทศัลยศาสตร์ - เวชศาสตร์ป้องกัน 10 แขนง	สิทธิเท่ากันทั้ง 2 พื้นที่ เรียนได้ 13 สาขา - เวชศาสตร์ครอบครัว - เวชศาสตร์ฉุกเฉิน - ประสาทศัลยศาสตร์ - เวชศาสตร์ป้องกัน 10 แขนง
ไม่น้อยกว่า 2 ปี	เรียนได้ 21 สาขา ตามประกาศ	เรียนได้ทุกสาขาตามประกาศแพทยสภา ยกเว้น 2 สาขาเท่านั้น ตจวิทยา และศัลยศาสตร์ตกแต่ง ปฏิบัติงาน 3
ครบ 3 ปี	เรียนได้ทุกสาขา	เรียนได้ทุกสาขา

3.2.2 ข้อเสนอสิทธิประโยชน์ของแพทย์ปฏิบัติงานโรงพยาบาลพื้นที่ส่งเสริมพิเศษ

ตารางเปรียบเทียบสิทธิประโยชน์แพทย์แต่ละประเภท

2. แพทย์ CPIRD (ต้องเป็นไปตามเงื่อนไข CPIRD)

ระยะเวลาปฏิบัติงาน	พื้นที่ปกติ	พื้นที่ส่งเสริมพิเศษ หรือรับต้นสังกัด พื้นที่ส่งเสริมพิเศษ
ไม่น้อยกว่า 1 ปี	เรียนได้ 3 สาขา - เวชศาสตร์ครอบครัว - เวชศาสตร์ฉุกเฉิน - ประสาทศัลยศาสตร์	เรียนได้ 3 สาขา - เวชศาสตร์ครอบครัว - เวชศาสตร์ฉุกเฉิน - ประสาทศัลยศาสตร์
ไม่น้อยกว่า 2 ปี	เรียนได้ 18 สาขา - เวชศาสตร์ครอบครัว - เวชศาสตร์ฉุกเฉิน - ศัลยศาสตร์ - ประสาทศัลยศาสตร์ - พยาธิวิทยาคลินิก - พยาธิวิทยากายวิภาค - จิตเวชศาสตร์ - จิตเวชศาสตร์เด็กและวัยรุ่น - เวชศาสตร์ป้องกัน 10 แขนง	เรียนได้ทุกสาขาตามประกาศแพทยสภา ยกเว้น 2 สาขาเท่านั้น ตจวิทยา และศัลยศาสตร์ตกแต่ง ปฏิบัติงาน 3
ครบ 3 ปี	เรียนได้ทุกสาขา	เรียนได้ทุกสาขา

3.2.2 ข้อเสนอสิทธิประโยชน์ของแพทย์ปฏิบัติงานโรงพยาบาลพื้นที่ส่งเสริมพิเศษ

ตารางเปรียบเทียบสิทธิประโยชน์แพทย์แต่ละประเภท

3. แพทย์ ODOD (ต้องเป็นไปตามเงื่อนไข ODOD)

ระยะเวลาปฏิบัติงาน	พื้นที่ปกติ	พื้นที่ส่งเสริมพิเศษ หรือรับต้นสังกัด พื้นที่ส่งเสริมพิเศษ
ไม่น้อยกว่า 1 ปี	เรียนได้ 1 สาขา - เวชศาสตร์ฉุกเฉิน	เรียนได้ 1 สาขา - เวชศาสตร์ฉุกเฉิน
ไม่น้อยกว่า 2 ปี	เรียนได้ 2 สาขา - เวชศาสตร์ครอบครัว - เวชศาสตร์ฉุกเฉิน	เรียนได้ 2 สาขา - เวชศาสตร์ครอบครัว - เวชศาสตร์ฉุกเฉิน
ไม่น้อยกว่า 3 ปี	เรียนได้ 15 สาขาตามประกาศ - เวชศาสตร์ครอบครัว - เวชศาสตร์ฉุกเฉิน - ศัลยศาสตร์ - พยาธิวิทยาคลินิก - พยาธิวิทยากายวิภาค - เวชศาสตร์ป้องกัน 10 แขนง	ได้ลดระยะเวลาในสาขา 4 ปี เหลือ 3 ปี ใน 10 สาขาเพิ่มเติม ดังนั้นถ้าปฏิบัติงานชดใช้ทุนครบ 3 ปี จะเรียนได้ 25 สาขา - เวชศาสตร์ครอบครัว - เวชศาสตร์ฉุกเฉิน - ศัลยศาสตร์ - ประสาทศัลยศาสตร์ - พยาธิวิทยาคลินิก - พยาธิวิทยากายวิภาค - อายุรศาสตร์ - กุมารเวชศาสตร์ - สูติศาสตร์และนรีเวชศาสตร์ - ออร์โธปิดิกส์ - วิศวกรรมวิทยา - เวชศาสตร์ฟื้นฟู - จิตเวชศาสตร์ - จิตเวชศาสตร์เด็กและวัยรุ่น - นิติเวชศาสตร์ - เวชศาสตร์ป้องกัน 10 แขนง
ครบ 6 ปี	เรียนได้ทุกสาขา	เรียนได้ทุกสาขา

3.2.2 ข้อเสนอสิทธิประโยชน์ของแพทย์ปฏิบัติงานโรงพยาบาลพื้นที่ส่งเสริมพิเศษ

ตารางเปรียบเทียบสิทธิประโยชน์แพทย์แต่ละประเภท

4. แพทย์ที่เป็นข้าราชการในสังกัดสำนักงานปลัดกระทรวงสาธารณสุขที่ลาศึกษาเพิ่มเติมในหลักสูตรแพทยศาสตรบัณฑิต แพทย์ที่โอนมาจากส่วนราชการอื่นนอก สร. แพทย์บรรจุใหม่ และแพทย์บรรจุกลับรับราชการ

ระยะเวลาปฏิบัติงาน	พื้นที่ปกติ	พื้นที่ส่งเสริมพิเศษ หรือรับต้นสังกัด พื้นที่ส่งเสริมพิเศษ
ไม่น้อยกว่า 1 ปี	เรียนได้ 2 สาขา - เวชศาสตร์ครอบครัว - เวชศาสตร์ฉุกเฉิน	เรียนได้ 2 สาขา - เวชศาสตร์ครอบครัว - เวชศาสตร์ฉุกเฉิน
ไม่น้อยกว่า 2 ปี	เรียนได้ 17 สาขา - เวชศาสตร์ครอบครัว - เวชศาสตร์ฉุกเฉิน - ศัลยศาสตร์ - พยาธิวิทยาคลินิก - พยาธิวิทยากายวิภาค - จิตเวชศาสตร์ - จิตเวชศาสตร์เด็กและวัยรุ่น - เวชศาสตร์ป้องกัน 10 แขนง	เรียนได้ทุกสาขาตามประกาศแพทยสภา ยกเว้น 2 สาขาเท่านั้น ตจวิทยา และศัลยศาสตร์ตกต่าง ปฏิบัติงาน 3 ปี
ไม่น้อยกว่า 3 ปี	เรียนได้ทุกสาขา	เรียนได้ทุกสาขา

5. แพทย์ที่โอนมาจากกรมอื่นในกระทรวงสาธารณสุข

ต้องปฏิบัติงานในสังกัดสำนักงานปลัดกระทรวงสาธารณสุขมาแล้วอย่างน้อย 1 ปี โดยนับถึงวันเปิดการศึกษาและหมดพันธะเขตใช้ทุน จึงมีสิทธิสมัครรับต้นสังกัดได้ทุกสาขาวิชาตามที่สำนักงานปลัดกระทรวงสาธารณสุขจัดสรรโควตา