



รายงานผลการจัดตั้งศูนย์รับบริจาคอวัยวะ และความคืบหน้าการค้นหาผู้บริจาคเชิงรุก (Donors) โรงพยาบาลสกลนคร



นาวาโท นพ.บชล ศรีયાายาง
รองผู้อำนวยการฝ่ายการแพทย์ คนที่ 1 โรงพยาบาลศูนย์สกลนคร

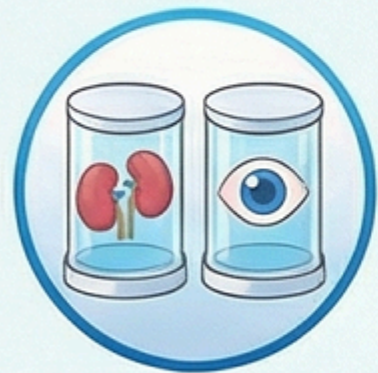
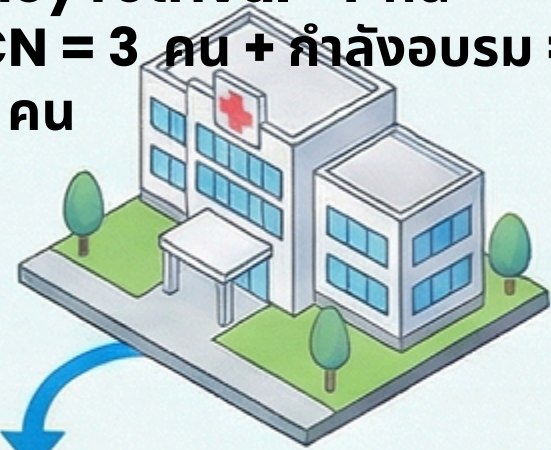
โรงพยาบาลศูนย์สกลนคร
SAKONNAKHON REGIONAL HOSPITAL

ศูนย์รับบริจาค ปลูกถ่ายอวัยวะ และเนื้อเยื่อ โรงพยาบาลสกลนคร

โรงพยาบาลสกลนครดำเนินงานศูนย์รับบริจาคอวัยวะมาตั้งแต่ปี 2560 โดยใช้ DNA project เพื่อเพิ่มการค้นหาผู้บริจาค และมีเป้าหมายในการยกระดับศักยภาพสู่การเป็นศูนย์ปลูกถ่ายไตและกระจกตาตามนโยบาย Service plan ของเขตสุขภาพ

สถานการณ์ปัจจุบันและผลการดำเนินงาน

แพทย์ : kidney retrieval = 1 คน
พยาบาล : TCN = 3 คน + กำลังอบรม = 1 คน
TCWN = 39 คน



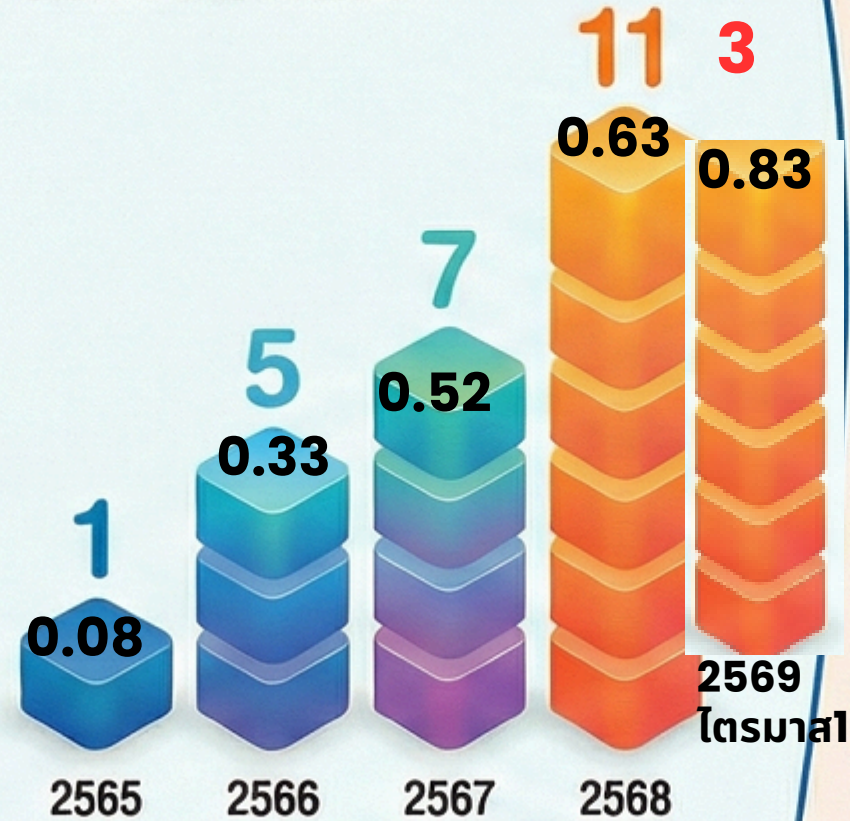
สามารถจัดเก็บอวัยวะ (ไต) และเนื้อเยื่อ (กระจกตา) ได้



แต่ยังไม่มีการผ่าตัดปลูกถ่ายที่โรงพยาบาล

มีศักยภาพในการรับบริจาค แต่ยังไม่สามารถปลูกถ่ายได้

แนวโน้มการบริจาคอวัยวะเพิ่มขึ้นต่อเนื่อง



อัตราส่วนผู้บริจาคต่อผู้เสียชีวิตในสว. เป้าหมาย บริจาคอวัยวะ 1:100
บริจาคดวงตา 1.5:100

ความท้าทายและแผนพัฒนางาน ปี 2569-2573



- แพทย์ผ่าตัดนำไตออก และปลูกถ่ายไต
- แพทย์ดูแลหลังปลูกถ่ายไต
- แพทย์กระจกตา (ลาศึกษา ปี 69)

** คัดลอกแพทย์ตำแหน่งลูกจ้างชั่วคราว **

การขาดแคลนบุคลากรเฉพาะทาง

พยามาสผู้ประสานงาน (TCN)

- อัตรากำลัง: ต้องการพยามาส TCN 6-8 คน และเจ้าหน้าที่ธุรการ Full-time
- ระบบงาน: สนับสนุนเวรเชิงรุก (บ่าย/ดึก) เพื่อปิดช่องว่างการค้นหา

เป้าหมายสำคัญ: จัดตั้งศูนย์ปลูกถ่ายอวัยวะ



ตั้งเป้าจัดตั้งศูนย์ปลูกถ่ายไต และศูนย์ปลูกถ่ายกระจกตา ภายในปี 2570

แผนเร่งด่วนปี 2569: ก้าวแรกสู่การปลูกถ่ายไต



เตรียมบุคลากร (แพทย์และพยาบาล), เปิดคลินิกเตรียมผู้ป่วย และเริ่มเคสปลูกถ่ายไตเคสแรกในเดือนสิงหาคม

แผนพัฒนาระบบบริการสุขภาพ ปี 2569-2570



ด้านบุคลากร (Manpower)

ปัญหา: ขาดแคลนแพทย์เฉพาะทาง และพยาบาล TCN ไม่เพียงพอ

แนวทางแก้ไข: เร่งรัดการผลิตแพทย์และพยาบาล TCN เพิ่มเติม (แผนอบรมปี 69) และจัดจ้างเจ้าหน้าที่ Full-time ประจำศูนย์รับบริจาคฯ



ด้านระบบบริหารจัดการ (Management System)

ปัญหา: การค้นหา Case เชียงรุ๊กยังไม่ครอบคลุม ช่วงเวรบ่าย-ดึก

แนวทางแก้ไข: พัฒนาระบบการแจ้งเตือนผู้ป่วย Brain Dead เชียงรุ๊กตลอด 24 ชม. และกำหนดพยาบาล Focal Point ทุกเวร



ด้านการสื่อสารและสังคม (Public Communication)

ปัญหา: อัตราเจรจาสำเร็จต่ำ (42.85%) จากความเชื่อทางศาสนา

แนวทางแก้ไข: เพิ่มช่องทางการแสดงความจำนง (Donor Card) ผ่านवेशระเบียน และประชาสัมพันธ์ปรับเจตคติเรื่องการทำบุญ

The 2569 Roadmap (Timeline)

เม.ย. 69



จ้างเจ้าหน้าที่ธุรการ Full-time

พ.ค. 69



แพทย์ศึกษาดูงาน Transplant

มิ.ย. 69



เปิดคลินิก Kidney Transplant แพทย์เฉพาะทางจบการศึกษา

ส.ค. 69



****Kick-off: การผ่าตัดปลูกถ่ายไตรายที่ 1**



เป้าหมายระยะยาว:
ศูนย์ปลูกถ่ายไต
และกระจกตาภายใน
ปี 2570

(Service Plan บท 8)