



สรุปตรวจราชการและนิเทศงานกรณีปกติ รอบที่ 2 ปีงบประมาณ พ.ศ. 2568



จังหวัดหนองบัวลำภู

ประเด็นที่ 8 : บริหารจัดการทรัพยากรสาธารณสุข



นำเสนอโดย

นายแพทย์ยอดลักษ์ สัยลังกา

นายแพทย์เชี่ยวชาญ (ด้านเวชกรรมป้องกัน)

สำนักงานสาธารณสุขจังหวัดเลย

5 สิงหาคม 2568



ร้อยละของโรงพยาบาลที่พัฒนาอนามัยสิ่งแวดล้อมได้ตามเกณฑ์ GREEN & CLEAN Hospital Challenge

ผลดำเนินงาน

จังหวัดหนองบัวลำภู มีรพ. ในสังกัดกระทรวงสาธารณสุข จำนวน 6 แห่ง
รพ.ดำเนินการเข้ารับการประเมิน และผ่านการประเมิน GREEN & CLEAN

Hospital Challenge

: ระดับมาตรฐานขึ้นไป : ร้อยละ 100 (6 แห่ง) ✓

: ระดับท้าทาย : ร้อยละ - (รพผลประเมิน) (ผ่านเกณฑ์ จำนวน 2 แห่ง)

ข้อค้นพบ

- **รพ. ข้าราชการประเมินระดับท้าทาย (Challenge) ปี 2568 จำนวน 3 แห่ง ได้แก่**
 - **รพ.ท่าวัง เจริญพระเกียรติ 80 พรรษา :** ด้านการพัฒนาโรงพยาบาลคาร์บอนต่ำและเท่าทันการเปลี่ยนแปลงสภาพภูมิอากาศ (แผนประเมิน วันที่ 7-8 ส.ค.68 โดยกรมอนามัย)
 - **รพ.หนองบัวลำภู และ รพ.สุวรรณคูหา :** ด้านการจัดการของเสียทางการแพทย์ (ประเมิน 29-30 ก.ค.68 โดย ศอ.8 รพผลการประเมิน)

ข้อเสนอแนะ

- การจัดทำแผนงบประมาณ แผนซ่อมบำรุง/การตรวจ/การตรวจเฝ้าระวังด้านอนามัยสิ่งแวดล้อม ให้สอดคล้องกับการเปิดให้บริการในปัจจุบัน เช่น ระบบบำบัดน้ำเสีย
- พัฒนาบุคลากรผู้รับผิดชอบด้านอนามัยสิ่งแวดล้อม ของรพ.อย่างต่อเนื่อง
- สร้างเครือข่าย GCHC ระหว่างโรงพยาบาลในเขต เพื่อแลกเปลี่ยนแนวทางที่ดี



เป้าหมาย : ระดับมาตรฐานขึ้นไป \geq ร้อยละ 90
: ระดับท้าทาย \geq ร้อยละ 25



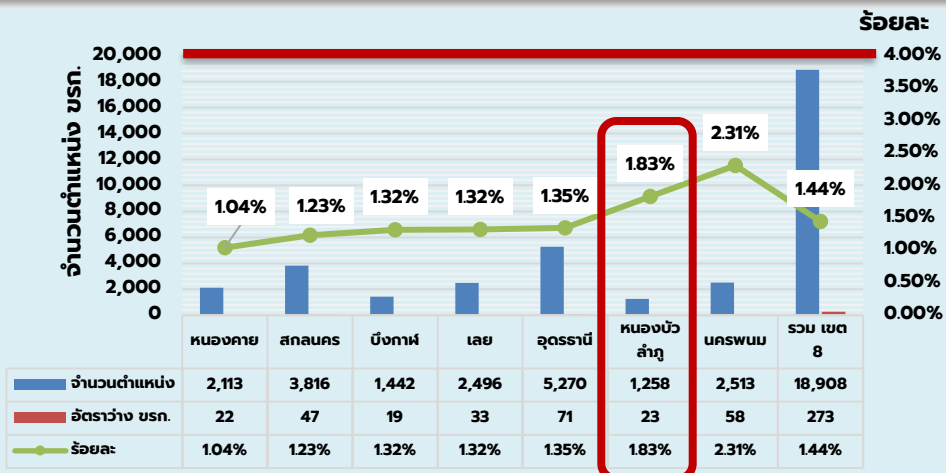
โอกาสพัฒนา

- พัฒนาโรงพยาบาลสู่ความเป็นเลิศในประเด็นท้าทายด้านอื่นๆเพิ่มเติมอีก 3 ประเด็น (ด้านการจัดการของเสียทางการแพทย์, การจัดการพลังงานอย่างมีประสิทธิภาพ, การพัฒนาโรงพยาบาลคาร์บอนต่ำและเท่าทันการเปลี่ยนแปลงสภาพภูมิอากาศ)

ตัวชี้วัดที่ 25 ร้อยละของเขตสุขภาพที่มีการบริหารจัดการกำลังคนที่มีประสิทธิภาพ

25.1 การบริหารจัดการตำแหน่งว่าง เป้าหมาย ตำแหน่งว่างคงเหลือไม่เกินร้อยละ 4

สถานการณ์ตำแหน่งว่าง เขตสุขภาพที่ 8

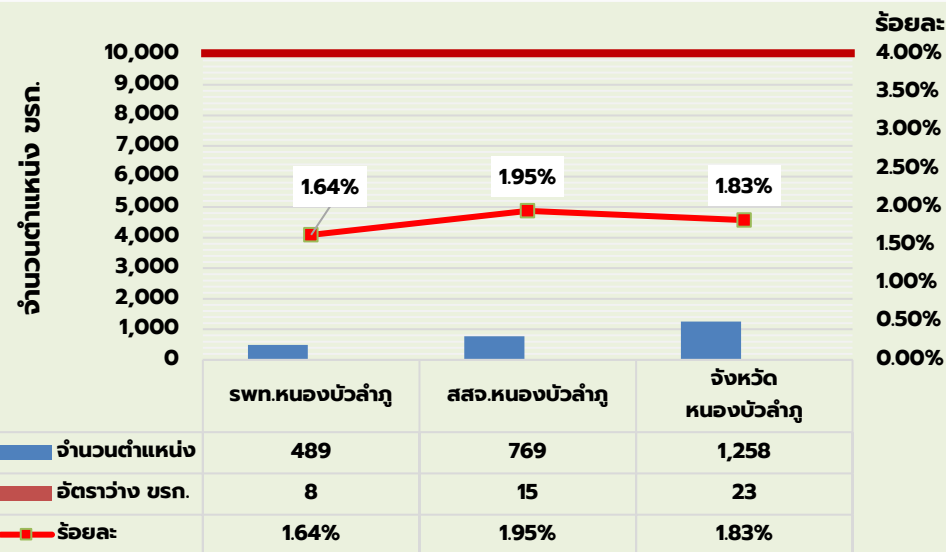


อัตราว่างแยกรายเงื่อนไข (เฉพาะตั้งต้นตามตัวชี้วัด)

สถานะเงื่อนไขตำแหน่ง	สวท. หมองบัวลำภู	สสจ. หมองบัวลำภู	ผลรวมทั้งหมด
เลื่อน	2	4	6
บรรจุผู้สอบแข่งขัน กง.สรรหา สังกันที่ สร 0208.03/56 ลว 29 ม.ค.2568 ห้ามเปลี่ยนแปลงเงื่อนไข เนื่องจากเป็นตำแหน่งเปิดสอบโครงการ 1/2568		1	1
บรรจุผู้สอบแข่งขัน	1		1
บรรจุผู้ได้รับคัดเลือก	1	1	2
ยุบกำหนดตำแหน่งสูงขึ้น		2	2
รับย้าย	1	3	4
รับย้าย/รับโอน	1	4	5
อัตราว่าง	2		2
จังหวัดหมองบัวลำภู	8	15	23

- วางแผนการบริหารตำแหน่งที่จะว่างจากการเลื่อนระดับ จำนวน 6 อัตรา
- ตำแหน่งที่อยู่ระหว่างสรรหา สป. ออกคำสั่ง และยุบกำหนดตำแหน่งสูงขึ้น จำนวน 8 อัตรา ดังนี้
 - บรรจุผู้ได้รับคัดเลือก จำนวน 2 อัตรา
 - รับย้าย จำนวน 4 อัตรา
 - ยุบกำหนดตำแหน่งสูงขึ้น จำนวน 2 อัตรา**หากดำเนินการเสร็จสิ้น จะมีอัตราว่างคงเหลือร้อยละ 1.19**

สถานการณ์ตำแหน่งว่าง จังหวัดหมองบัวลำภู



ข้อค้นพบ

อัตราว่างแยกรายเงื่อนไข (ที่ว่างเพิ่มขึ้นระหว่างปี)

สถานะเงื่อนไขตำแหน่ง	สวท. หมองบัวลำภู	สสจ. หมองบัวลำภู	ผลรวมทั้งหมด
เลื่อน		3	3
บรรจุผู้สอบแข่งขัน		3	3
บรรจุผู้ได้รับคัดเลือก		4	4
รับย้าย	1	6	7
รับย้าย/รับโอน		4	4
รับย้าย/เลื่อน		3	3
อัตราว่าง	4	5	9
จังหวัดหมองบัวลำภู	5	28	33

ดำเนินการให้แล้วเสร็จตามระยะเวลาที่สป.กำหนด ดังนี้

การดำเนินการ	ระยะเวลาแล้วเสร็จ (นับแต่วันได้รับอนุมัติ/มติ อ.ก.พ.สป./กส.)
1. บรรจุผู้ได้รับคัดเลือก/บรรจุผู้สอบแข่งขันได้	3 เดือน
2. รับย้าย/รับโอน	6 เดือน
3. เลื่อนระดับสูงขึ้น	9 เดือน
4. บรรจุกลับ	3 เดือน
5. ยุบเพื่อกำหนดตำแหน่งสูงขึ้น	9 เดือน



การปรับปรุงตำแหน่งให้สอดคล้องกับการยกระดับบริการสุขภาพ

ตัวชี้วัดที่ 25 ร้อยละของเขตสุขภาพที่มีการบริหารจัดการกำลังคนที่มีประสิทธิภาพ
25.2 ร้อยละการปรับปรุงตำแหน่งให้สอดคล้องกับการยกระดับบริการสุขภาพ

เป้าหมาย รอบ 6 เดือน : มีการปรับปรุงตำแหน่งร้อยละ 0.25
รอบ 12 เดือน : มีการปรับปรุงตำแหน่งร้อยละ 0.50

ผลการดำเนินงาน

ข้อค้นพบ

1. แผนการปรับปรุงการกำหนดตำแหน่งเป็นระดับสูงขึ้นไปงบประมาณ พ.ศ. 2568

หน่วยงาน	อ.ก.พ.ส.ป. ครั้งที่ 1/2568 เมื่อวันที่ 8 ม.ค. 68 อนุมัติแผนฯ 52 ตำแหน่ง	1. มีตำแหน่งขยับเล็ก						2. ไม่มีตำแหน่งขยับเล็ก						
		เชี่ยวชาญ	ชำนาญการพิเศษ	อาวุโส	รวม	มติ อ.ก.พ.ก.ส. 5 มี.ค. 68 และ 26 พ.ค. 68	คงเหลือ	เชี่ยวชาญ	ชำนาญการพิเศษ	อาวุโส	รวม	มติ อ.ก.พ.ก.ส. 5 มี.ค. 68 และ 26 พ.ค. 68	แจ้งเลขยิบเพิ่ม	คงเหลือไม่มีเลขยิบ
สวท.หนองบัวลำภู	17	1			1		7	8	1	16		2	14	
สสจ.หนองบัวลำภู	1							1		1			1	
จังหวัดหนองบัวลำภู	18	1			1		7	9	1	17		2	15	

ข้อมูล ณ วันที่	จังหวัดหนองบัวลำภู					รวม
	ประเภทวิชาการ					
	ปจ./ชก.	ปจ./ชก./ชพ.	ชพ.	ชช.	ทว.	
B : ข้อมูลตั้งต้น ณ 2 ต.ค. 2567	753	197	125	24	0	1,099
A : มีมติ อ.ก.พ.ก.ส. อนุมัติปรับปรุงตำแหน่ง	4			2		6
มีการปรับปรุงตำแหน่งร้อยละ (A/B*100)	0.53	0.00	0.00	8.33	0.00	0.55

ข้อมูลรายงานจากระบบ HROPS ณ 31 ก.ค. 2568

- (1.) ส่งแบบประเมินค่าจ้างงาน กรณีมีตำแหน่งขยับเลย **จำนวน 1 อัตรา** ดังนี้
 - สวท.หนองบัวลำภู ระดับเชี่ยวชาญ จำนวน 1 อัตรา (**อยู่ระหว่างสป.พิจารณาจ้างงาน**)
- (2.) กรณีไม่ตำแหน่งขยับเล็ก **จำนวน 17 อัตรา**
 - 2.1 สวท.หนองบัวลำภู **จำนวน 16 อัตรา**
 - ระดับเชี่ยวชาญ จำนวน 7 อัตรา (**แจ้งเลขยิบแล้ว อยู่ระหว่างสป.พิจารณาจ้างงาน จำนวน 1 ตำแหน่ง คงเหลือที่ไม่มีเลขยิบ 6 ตำแหน่ง**)
 - ระดับชำนาญการพิเศษ จำนวน 8 อัตรา
 - ระดับอาวุโส จำนวน 1 อัตรา (**แจ้งเลขยิบแล้ว อยู่ระหว่างสป.พิจารณาจ้างงาน**)
 - 2.2 สสจ.หนองบัวลำภู ระดับชำนาญการพิเศษ **จำนวน 1 อัตรา**

***** วางแผนขยับตำแหน่งสำหรับ 15 อัตรา ที่ได้รับอนุมัติแผนแล้ว**

2. มีแผนปรับปรุงและกำหนดตำแหน่งในสายงานประเภทวิชาการ
มีแผนปรับปรุงตำแหน่งสายงานขาดแคลน เช่น นักจิตวิทยาคลินิก/นักจิตวิทยา
แต่ไม่มีตำแหน่งว่างข้าราชการสำหรับปรับปรุงและกำหนดตำแหน่ง

ข้อเสนอ

- 1. วางแผนขยับตำแหน่งสำหรับ 15 อัตรา ที่ได้รับอนุมัติแผนแล้ว
- 2. บริหารตำแหน่งในภาพรวมเขตสุขภาพ สำหรับปรับปรุงกำหนดตำแหน่งสายงานนักจิตวิทยาคลินิก/นักจิตวิทยา ที่ยังไม่ครอบคลุมทุกหน่วยบริการ

ตัวชี้วัดที่ 25 ร้อยละของเขตสุขภาพที่มีการบริหารจัดการกำลังคนที่มีประสิทธิภาพ

25.1 การบริหารจัดการตำแหน่งว่าง

25.2 ร้อยละการปรับปรุงตำแหน่งให้สอดคล้องกับการยกระดับบริการสุขภาพ

ผลงานจังหวัดหนองบัวลำภู

ตัวชี้วัดที่ 25	เป้าหมาย		ผลงานจังหวัดหนองบัวลำภู	
25.1 การบริหารจัดการตำแหน่งว่าง	รอบ 6 เดือน	มีอัตราว่างคงเหลือไม่เกินร้อยละ 5	2.07	✓
	รอบ 12 เดือน	มีอัตราว่างคงเหลือไม่เกินร้อยละ 4	1.83	✓
25.2 ร้อยละการปรับปรุงตำแหน่งให้สอดคล้องกับการยกระดับบริการสุขภาพ	รอบ 6 เดือน	มีการปรับปรุงตำแหน่งร้อยละ 0.25	0.45	✓
	รอบ 12 เดือน	มีการปรับปรุงตำแหน่งร้อยละ 0.50	0.55	✓



บริหารจัดการทรัพยากรสาธารณสุข เขตสุขภาพที่ 8 จ.หนองบัวลำภู (9 เดือน)

ร้อยละของโรงพยาบาลในเขตสุขภาพผ่านเกณฑ์การพัฒนาโรงพยาบาล ที่มีการตรวจทางห้องปฏิบัติการทางการแพทย์อย่างสมเหตุผล (RLU Hospital)

ผลการดำเนินงาน RLU sw.หนองบัวลำภู

Overutilization

ผลงาน 9 เดือน ลดค่าใช้จ่าย **408,270 บาท**

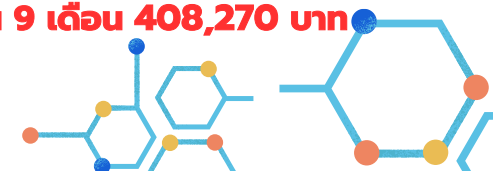
test	ปี 2567	ปี 2568	ลดลง	มูลค่า
HbA1C	1,062	333	729	109,350
Cholesterol	1,051	861	190	11,400
Triglyceride	1,069	866	203	12,180
HDL	1,000	813	187	18,700
LDL-D	101	77	24	3,600
HBV viral load	5	3	2	4,600
Hb typing	8	9	-1	-260
รวม	4,296	2,962	1,336	159,570

test	ปี 2568	มูลค่า
Type & screen	1,658	248,700

การขยายผลการดำเนินงาน

- มีการพัฒนา sw.ที่ผ่านเกณฑ์ RLU เพิ่มจาก 1 แห่ง เป็น 6 แห่ง
- sw.หนองบัวลำภูมีการเพิ่มรายการตรวจให้สมเหตุผล เช่น Cholesterol, Triglyceride, HDL, LDL-D, HBV viral load และ Hb typing ส่วน sw.ชุมชน เพิ่งดำเนินการ RLU ในารตรวจราชการรอบ 2 เฉพาะรายการ HbA1C

รวมมูลค่าที่ลดลง ผลงาน 9 เดือน **408,270 บาท**



ลำดับที่	ตัวชี้วัด	ค่าเป้าหมาย	ผลงานเขต (9 เดือน)	ผลงานจ.หนองบัวลำภู (9 เดือน)	ระดับการประเมิน	หมายเหตุ
1	ร้อยละของโรงพยาบาลในเขตสุขภาพผ่านเกณฑ์พัฒนาโรงพยาบาลที่มีการตรวจทางห้องปฏิบัติการทางการแพทย์อย่างสมเหตุผล (RLU hospital) ตามเกณฑ์ที่กำหนด	ร้อยละ 60 ของเขตสุขภาพ (88 แห่ง)	ร้อยละ 82.95 (73 แห่ง) หนองบัวข 6 อุดรธานี 13 เลย 14 หนองคาย 9 บึงกาฬ 4 นครพนม 12 สกลนคร 15	- สมัครงบ 6 แห่ง - ผ่านเกณฑ์ 6 แห่ง (ร้อยละ 100)	5	เขตสุขภาพที่ 8 มี sw.สังกัด สป.สร. จำนวน 88 แห่ง สมัครงบเข้าร่วมโครงการ RLU คนทุกแห่ง ข้อมูลจาก www.rluthailand.com ณ 31 กรกฎาคม 2568
2	ร้อยละของผู้ป่วยโรคเบาหวานได้รับการตรวจ HbA1c ซ้ำภายใน 90 วัน	ไม่เกิน ร้อยละ 10	ร้อยละ 3.65	6.30	5	ข้อมูลจาก HDC 31 กรกฎาคม 2568
3	ร้อยละของผู้ป่วยโรคเบาหวานได้รับการตรวจ HbA1c อย่างน้อยปีละ 1 ครั้ง	มากกว่า ร้อยละ 70	ร้อยละ 70.90	60.67	4	ข้อมูลจาก HDC 31 กรกฎาคม 2568

ปัจจัยแห่งความสำเร็จ

- ผู้บริหารสนับสนุน ได้รับความร่วมมือจากองค์กรแพทย์ และสหวิชาชีพ, กกก.RLU มีความมุ่งมั่น, IT เข้มแข็ง
- เครือข่ายแล็บประชุมติดตามงานสม่ำเสมอ

ปัญหาและอุปสรรค

- การจัดการข้อมูลด้าน IT ยังไม่ครอบคลุม
- การดำเนินงาน RLU ในรายโรคยังไม่ชัดเจน

ข้อเสนอแนะ

- สร้างความเข้าใจ ความสำคัญให้กับผู้สั่งใช้แล็บ ตามแนวทางปฏิบัติ RLU Hospital
- วางแผนการพัฒนา ขยายรายการตรวจให้สมเหตุผล เช่น Hb typing, การส่งตรวจแยก Lipid profile, Thyroid เป็นต้น
- จัดการระบบสารสนเทศให้ครอบคลุมการเก็บข้อมูลที่เกี่ยวข้อง
- ควรมีการจัดตั้งคณะกรรมการ RLU ของสหวิชาชีพในระดับจังหวัด



สรุปประเด็นที่ 8.5 : หน่วยงานในสังกัดสำนักงานปลัดกระทรวงสาธารณสุข ผ่านเกณฑ์การประเมินของการตรวจสอบรายงานการเงิน (หมวดสินทรัพย์ถาวร)

กลุ่มเป้าหมายหลัก

- สาธารณสุขจังหวัดหนองบัวลำภู
- โรงพยาบาลหนองบัวลำภู

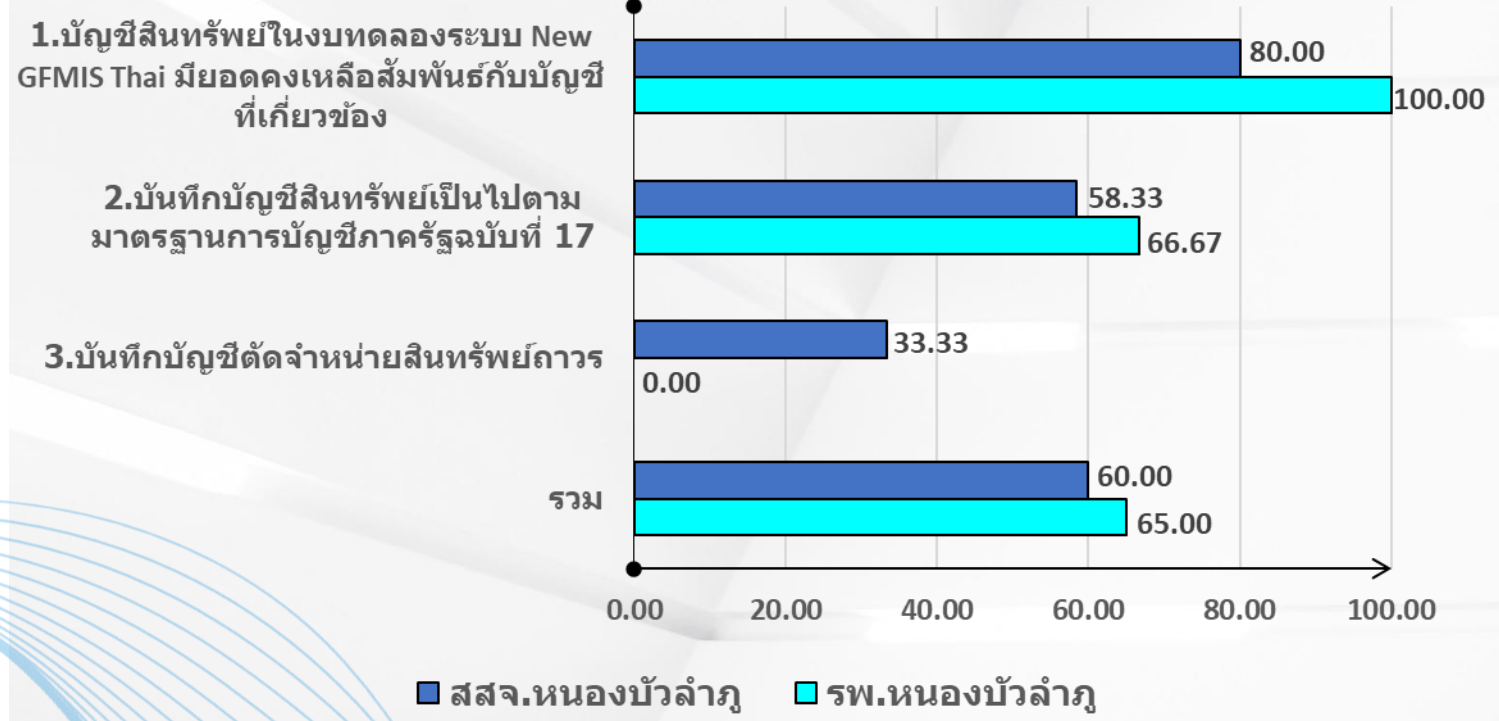
สสจ.หนองบัวลำภู คิดเป็นร้อยละ 60

รพ.หนองบัวลำภู คิดเป็นร้อยละ 65

ผลการประเมินสินทรัพย์ถาวร

ภาพรวมจังหวัด 62.50%

ผลการประเมินหมวดสินทรัพย์ถาวร





ประเด็นที่ 8.5 หน่วยงานในสังกัดสำนักงานปลัดกระทรวงสาธารณสุข ผ่านเกณฑ์การประเมินของการตรวจสอบรายงานการเงิน (หมวดสินทรัพย์ถาวร)

สสจ.หนองบัวลำภู



ประเด็นข้อตรวจพบ



SW.หนองบัวลำภู

1. ข้อมูลสินทรัพย์ในระบบ New GFMS Thai ไม่ตรงกับทะเบียนคุมทรัพย์สินของหน่วยงาน
2. การบันทึกราคาทุนของครุภัณฑ์ ในระบบ ไม่ถูกต้อง
3. การบันทึกสินทรัพย์หลัก สินทรัพย์ย่อย ไม่เป็นไปตามมาตรฐานการบัญชีภาครัฐ ฉบับที่ 17
4. การกำหนดอายุการใช้งาน การจำแนกประเภทอาคารและสิ่งปลูกสร้าง ในระบบ New GFMS Thai ไม่เป็นไปตาม หนังสือที่ สร 0201.024.6/ว 370 ลงวันที่ 23 กพ. 2559
5. ไม่มีการตัดจำหน่ายสินทรัพย์รายตัวออกจากระบบ New GFMS Thai และไม่มีการตัดจำหน่ายออกจากทะเบียนคุมทรัพย์สิน

1. ข้อมูลสินทรัพย์ในระบบ New GFMS Thai ไม่ตรงกับทะเบียนคุมทรัพย์สินของหน่วยงาน
2. การบันทึกบัญชีสินทรัพย์ ยังไม่เป็นไปตามมาตรฐานการบัญชีภาครัฐ ฉบับที่ 17
3. ไม่มีการตัดจำหน่ายสินทรัพย์รายตัว สินทรัพย์ Interface ออกจากระบบ New GFMS Thai และไม่มีการตัดจำหน่ายออกจากทะเบียนคุมทรัพย์สิน

ประเด็นชื่นชม

เจ้าหน้าที่มีความตั้งใจและมีการทำงานร่วมกันในหน่วยงาน เพื่อปรับปรุงข้อมูลสินทรัพย์ ในระบบ New GFMS Thai ตรงกับความมืออยู่จริง และตรงกับทะเบียนคุมทรัพย์สิน

ข้อเสนอแนะเชิงนโยบาย

- มีการกำหนดนโยบายและกำกับหน่วยงานที่เกี่ยวข้อง ให้ความร่วมมือตรวจสอบทรัพย์สินที่ใช้ดำเนินงานและร่วมแก้ไข พัฒนา โดยมีการประสานงานและช่วยเหลือซึ่งกันและกัน
- ควรมีการสอบถาม ยืนยันยอดข้อมูลสินทรัพย์ในระบบ New GFMS Thai ระหว่าง สสจ. และ SW. เป็นประจำ



ประเด็นที่ 8.5 หน่วยงานในสังกัดสำนักงานปลัดกระทรวงสาธารณสุข ผ่านเกณฑ์การประเมินของการตรวจสอบรายงานการเงิน (หมวดสินทรัพย์ถาวร)

ผลต่างมูลค่าสินทรัพย์จากระบบ New GFMS Thai กับทะเบียนคุมทรัพย์สินหน่วยงาน ณ 30 มิถุนายน 2568

สสจ.หนองบัวลำภู



รพ.หนองบัวลำภู

หมวดสินทรัพย์	มูลค่าสินทรัพย์จากระบบ New GFMS Thai	มูลค่าสินทรัพย์จากทะเบียนคุมทรัพย์สิน	มูลค่าผลต่าง	หมวดสินทรัพย์	มูลค่าสินทรัพย์จากระบบ New GFMS Thai	มูลค่าสินทรัพย์จากทะเบียนคุมทรัพย์สิน	มูลค่าผลต่าง
อาคารเพื่อการพักอาศัย	112,881,598.68	112,881,598.68	0.00	อาคารเพื่อการพักอาศัย	138,014,816.00	138,014,816.00	0.00
อาคารสำนักงาน	106,740,833.84	106,740,833.84	0.00	อาคารสำนักงาน	482,406,515.45	482,406,515.45	0.00
อาคารเพื่อประโยชน์อื่น	71,166,973.46	71,166,973.46	0.00	สิ่งปลูกสร้าง	63,569,206.00	63,569,206.00	0.00
สิ่งปลูกสร้าง	8,254,313.40	8,254,313.40	0.00	ครุภัณฑ์สำนักงาน	2,037,710.00	29,182,471.73	-27,144,761.73
ส่วนปรับปรุงอาคาร	1,413,400.00	1,413,400.00	0.00	ครุภัณฑ์ยานพาหนะและขนส่ง	10,939,430.00	36,967,779.00	-26,028,349.00
ครุภัณฑ์สำนักงาน	7,598,748.80	7,598,748.80	0.00	ครุภัณฑ์ไฟฟ้าและวิทยุ	620,100.00	7,809,358.65	-7,189,258.65
ครุภัณฑ์ยานพาหนะและขนส่ง	55,395,443.84	55,395,443.84	0.00	ครุภัณฑ์โฆษณาและเผยแพร่	1,117,044.00	7,092,290.00	-5,975,246.00
ครุภัณฑ์ไฟฟ้าและวิทยุ	8,174,781.00	8,174,781.00	0.00	ครุภัณฑ์การเกษตร	179,640.00	1,419,174.25	-1,239,534.25
ครุภัณฑ์โฆษณาและเผยแพร่	3,660,980.36	3,660,980.36	0.00	ครุภัณฑ์โรงงาน	53,500.00	1,046,552.20	-993,052.20
ครุภัณฑ์การเกษตร	19,800.00	19,800.00	0.00	ครุภัณฑ์วิทยาศาสตร์และการแพทย์	202,175,055.00	554,368,878.60	-352,193,823.60
ครุภัณฑ์โรงงาน	2,134,870.00	2,134,870.00	0.00	ครุภัณฑ์คอมพิวเตอร์	6,174,177.40	35,981,255.82	-29,807,078.42
ครุภัณฑ์ก่อสร้าง	870,000.00	870,000.00	0.00	ครุภัณฑ์การศึกษา	0.00	366,440.00	-366,440.00
ครุภัณฑ์วิทยาศาสตร์และการแพทย์	189,359,717.93	189,359,717.93	0.00	ครุภัณฑ์งานบ้านงานครัว	1,573,540.00	11,949,316.00	-10,375,776.00
ครุภัณฑ์คอมพิวเตอร์	15,645,044.29	15,645,044.29	0.00	ครุภัณฑ์อื่น	3,249,500.00	0.00	3,249,500.00
ครุภัณฑ์งานบ้านงานครัว	2,114,450.00	2,114,450.00	0.00	โปรแกรมคอมพิวเตอร์	0.00	0.00	0.00
สสจ.หนองบัวลำภู ผลรวม	585,430,955.60	585,430,955.60	0.00	รพ.หนองบัวลำภู ผลรวม	912,110,233.85	1,370,174,053.70	(458,063,819.85)



ลูกหนี้คำรักษาพยาบาล



กลุ่มเป้าหมาย

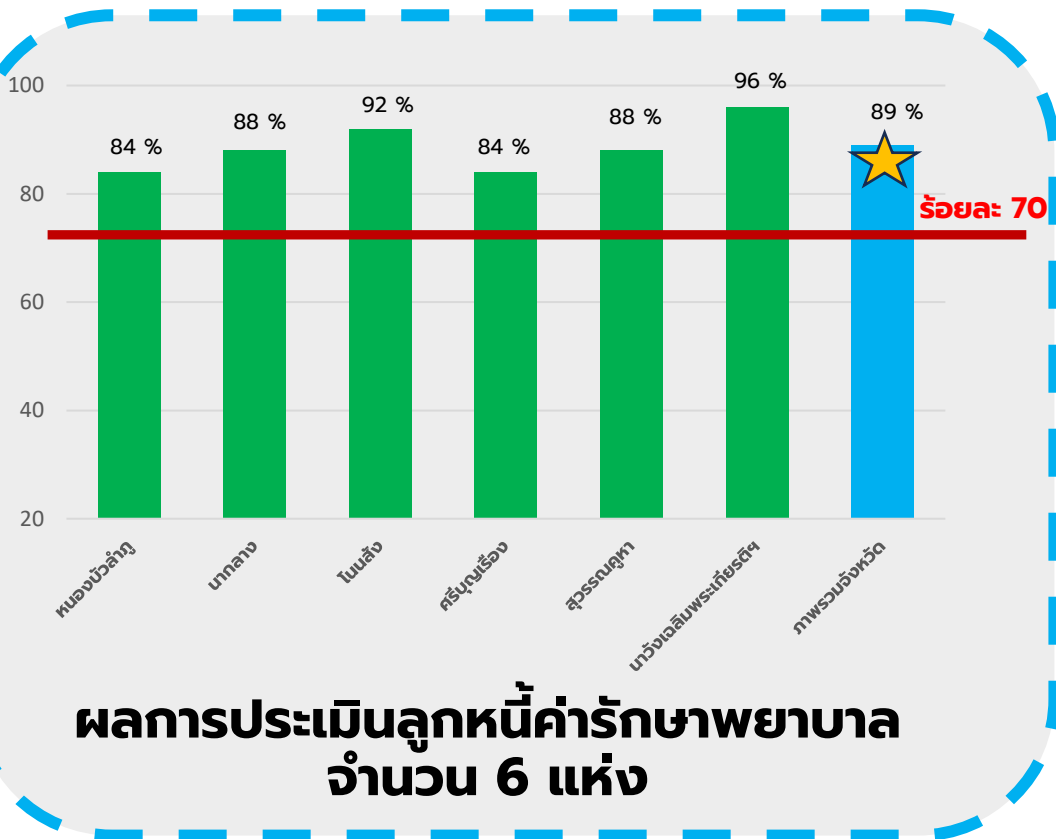


- 1. swศ./swท. 1 แห่ง
- 2. swช. 5 แห่ง



ผ่านเกณฑ์การประเมินร้อยละ 70

ประเด็นข้อตรวจพบ



- ▶ งานประกันสุขภาพ และงานบัญชีจัดทำทะเบียนคุมลูกหนี้คำรักษา โดยใช้ทะเบียนคุมเดียวกัน แต่ในบางสิทธิ์ยังลงข้อมูลไม่เป็นปัจจุบัน
- ▶ บันทึกรับรู้ลูกหนี้ไม่เป็นปัจจุบัน/บันทึกซ้ำซ้อน เช่น ลูกหนี้ระบบปฏิบัติการฉุกเฉิน (EMS) ลูกหนี้บริการเฉพาะ OP เป็นต้น
- ▶ มีลูกหนี้คำรักษาพยาบาลค้างนานเกินกว่า 1 ปี เช่น ลูกหนี้จ่ายตรงกรมบัญชีกลาง OP/ลูกหนี้ UC OP นอก CUP ในจังหวัด/ลูกหนี้บริการเฉพาะ OP/ลูกหนี้ชำระเงินเอง เป็นต้น

ข้อเสนอแนะ

1. ให้งานประกันสุขภาพ และงานบัญชีสอบทานข้อมูลลูกหนี้คำรักษาพยาบาลและข้อมูลการเรียกเบิกชดเชยระหว่างกันเป็นประจำทุกเดือน
2. กำหนดแนวทางบริหารจัดการลูกหนี้คำรักษาพยาบาลที่ชัดเจน และกำกับติดตามลูกหนี้คำรักษาพยาบาลอย่างต่อเนื่อง

ภาพรวมจังหวัด 89%

ผ่านเกณฑ์การประเมิน



ประเด็นชื่นชม

▶ เจ้าหน้าที่ผู้ปฏิบัติงานให้ความร่วมมือในการจัดทำทะเบียนคุมลูกหนี้ และมีความตั้งใจในการพัฒนาการปฏิบัติงานตามข้อเสนอแนะ เพื่อให้ข้อมูลลูกหนี้คำรักษาพยาบาลถูกต้อง



ผลการประเมินรอบที่ 2/2568

ผ่านเกณฑ์การประเมิน **ร้อยละ 70**

89 %

กลุ่มตรวจสอบภายใน สป.
(ด้านลูกหนี้ค่ารักษาพยาบาล)



62.50 %

กองบริหารการคลัง
(ด้านสินทรัพย์ถาวร)



ผลการประเมินภาพรวม จังหวัดหนองบัวลำภู

ร้อยละ 75.75 %

ผ่านเกณฑ์การประเมิน





สรุปผลการวิเคราะห์ความเสี่ยงด้านการเงินการคลัง Risk Score เขตสุขภาพที่ 8 (3 เขตการประเมิน) ข้อมูล ณ 30 มิถุนายน 2568 ดังนี้

เป้าหมาย : Small Success รอบ 9 เดือน

ร้อยละโรงพยาบาลที่วิกฤติทางการเงิน ระดับ 7 ไม่เกินร้อยละ 1.00 และระดับ 6 ไม่เกินร้อยละ 2.00

Risk Score ระดับ 0 - 7	เกณฑ์กระทรวง (NI)		เกณฑ์เขต 8 (NI)		เกณฑ์เขต 8 (EBITDA)	
	จำนวน (แห่ง)	ร้อยละ	จำนวน (แห่ง)	ร้อยละ	จำนวน (แห่ง)	ร้อยละ
0	27	30.68	12	13.64	17	19.32
1	20	22.73	22	25.00	20	22.73
2	19	21.59	10	11.36	12	13.64
3	8	9.09	13	14.77	12	13.64
4	3	3.41	4	4.55	5	5.68
	เรณูนคร, ราชพูนม, หนองหิน		ท่าลี่, ภูหลวง, พังโคน, โพนพิสัย		พังโคน, พระอ.มันฯ, อากาศอำนวย, บ้านดุง, ภูแก้ว	
5	3	3.41	7	7.95	6	6.82
	ศรีสงคราม, ศรีเชียงใหม่, โพนพิสัย		นาแก, ราชพูนม, พระอ.มันฯ, อากาศอำนวย, ศรีบุญเรือง, ไชยวาน, เพ็ญ		นาแก, โพนพิสัย, เชียงคาน, หนองหิน, ทุ่งฝน, ไชยงาน	
6	4	4.55	7	7.95	5	5.68
	นาหว้า, วังสะพุง, ผาขาว, นายูง		เรณูนคร, โพนพิสัย, เชียงคาน, หนองหิน, ศรีเชียงใหม่, โพนพิสัย, บ้านดุง		เรณูนคร, ราชพูนม, โพนพิสัย, ศรีเชียงใหม่, สุวรรณคูหา	
7	4	4.55	13	14.77	11	12.50
	โพนสวรรค์, วังยาง, บุ่งคล้า, นาแห้ว		ศรีสงคราม, นาหว้า, โพนสวรรค์, วังยาง, บุ่งคล้า, นาแห้ว, วังสะพุง, ผาขาว, สุวรรณคูหา, นาหว้า, ทุ่งฝน, นายูง, ภูแก้ว		ศรีสงคราม, นาหว้า, โพนสวรรค์, วังยาง, บุ่งคล้า, นาแห้ว, วังสะพุง, ผาขาว, โพนพิสัย, นาหว้า, นายูง	
รวมเขต 8	88	100.00	88	100.00	88	100.00



การเฟ้ระวัง รพ.ที่มีความเสี่ยงขาดสภาพคล่องทางการเงิน ณ 30 มิ.ย. 2568 จ.หนองบัวลำภู
ไม่มีโรงพยาบาลที่มี Risk Score NI-MOPH ระดับ 6 และระดับ 7

มีโรงพยาบาลที่ต้องเฟ้ระวังความเสี่ยง Risk Score NI-R8 ระดับ 7 คือ สุวรรณคูหา และนาวัง
และต้องเฟ้ระวังความเสี่ยงระดับ 5 คือ ศรีบุญเรือง
โรงพยาบาลที่เงินบำรุงคงเหลือติดลบ 4 แห่ง

คือ นากลาง, ศรีบุญเรือง, สุวรรณคูหา และนาวังเฉลิมพระเกียรติ

โรงพยาบาล	เกณฑ์กระทรวง NI MOPH			เงินบำรุงคงเหลือ (หักหนี้แล้ว)	เกณฑ์เขตสุขภาพที่ 8 NI R8way ณ 30 มิถุนายน 2568						
	ณ 30 ก.ย.67	ณ 31 พ.ค.68	ณ 30 มิ.ย.68		ณ 30 มิ.ย.69	CR	QR	Cash	NWC	NI-R8	Risk Score NI-R8
หนองบัวลำภู	0	0	0	103,605,302	3.74	3.45	154	427,102,749	82,262,404	0	88,042,562
นากลาง	4	0	1	-4,590,471	1.13	1.02	0.70	7,801,924	-3,202,147	3	5,945,653
โนนสัง	1	0	0	3,044,612	1.37	1.21	0.76	10,588,100	-3,167,091	3	4,388,154
ศรีบุญเรือง	7	0	2	-19,419,132	1.01	0.91	0.50	1,072,039	-1,700,658	5	1,484,099
สุวรรณคูหา	7	1	2	-10,984,224	0.87	0.73	0.48	-5,375,554	-6,127,154	7	955,121
นาวังฯ	3	3	3	-7,995,738	0.97	0.84	0.43	-729,600	-13,850,313	7	-7,702,898

****โรงพยาบาลที่มีความเสี่ยงทุนสำรองสุทธิตดลบ ในเวลาอันใกล้ คือสุวรรณคูหา และนาวังเฉลิมพระเกียรติ**



แนวโน้มสภาพคล่องการเงินการคลังของโรงพยาบาลใน จ.หนองบัวลำภู

ทุนสำรองสุทธิตัว (NWC) รายโรงพยาบาล Q4Y62 – ม.ย.68

โรงพยาบาล	POP	NWC (ล้านบาท)								
		Q4 Y62	Q4 Y63	Q4 Y64	Q4 Y65	Q4 Y66	Q4 Y67	Q1 Y68	Q2 Y68	Q3 Y68
หนองบัวลำภู	101,105	56	64	236	422	354	394	469	485	441
นากลาง	69,140	1	-1	22	64	31	7	22	32	21
โนนสัง	46,890	-3	-0	28	53	32	12	23	29	20
ศรีบุญเรือง	81,383	-4	2	14	46	23	-1	19	38	16
สุวรรณคูหา	53,162	4	4	36	52	36	-1	14	17	6
นาหวังฯ	28,737	0	1	22	29	22	7	12	14	7
รวม	380,417	53	70	358	666	497	418	559	614	511

EBITDA รายโรงพยาบาล Q4Y62 – ม.ย.68

โรงพยาบาล	EBITDA (ล้านบาท)								
	Q4 Y62	Q4 Y63	Q4 Y64	Q4 Y65	Q4 Y66	Q4 Y67	Q1 Y68	Q2 Y68	Q3 Y68
หนองบัวลำภู	18	7	206	237	8	123	73	106	101
นากลาง	9	10	30	41	-19	-16	15	30	21
โนนสัง	12.6	9	36	49	-11	-4	12	20	15
ศรีบุญเรือง	12	12	23	52	-2	-1	19	28	18.7
สุวรรณคูหา	10	7	39	45	-2	-21	16	24	13
นาหวังฯ	18	16	30	16	-12	-10	6	8	1
รวม	80	60	364	439	-38	70	141	215	169

เงินคงเหลือ หลังหักหนี้ Q4Y62 – Q3Y68

โรงพยาบาล	เงินคงเหลือ หลังหักหนี้สิน (ล้านบาท)								
	Q4 Y62	Q4 Y63	Q4 Y64	Q4 Y65	Q4 Y66	Q4 Y67	Q1 Y68	Q2 Y68	Q3 Y68
หนองบัวลำภู	-81	-48	16	147	153	115	154	148	104
นากลาง	-17	-13	-26	15	11	-13	2	5	-5
โนนสัง	-18	-11	-17	20	17	2	12	12	3
ศรีบุญเรือง	-24	-10	-31	-4	-6	-29	-11	1	-19
สุวรรณคูหา	-6	-11	-11	22	15	-14	2	-2	-11
นาหวังฯ	-9	-11	-15	-5	5	-4	1	0	-8
รวม	-155	-104	-85	194	196	57	161	164	64

โรงพยาบาล	Risk score				
	Q4/63	Q4/64	Q4/65	Q4/66	Q4/67*
หนองบัวลำภู	2	0	0	1	0
นากลาง	1	2	0	1	4
โนนสัง	3	1	0	1	1
ศรีบุญเรือง	3	2	0	2	7
สุวรรณคูหา	0	1	0	1	7
นาหวัง เจลิมพระเกียรติฯ	3	1	1	1	3

สถานการณ์ของ sw. ในจังหวัดหนองบัวลำภู ที่เสี่ยงวิกฤติทางการเงิน

รายการ	sw.ศรีบุญเรือง	sw.สุวรรณคูหา	sw.นาวังเฉลิมพระเกียรติ ๘๐ WSSHA
ข้อมูลพื้นฐาน	swช.M2 B<=100	swช.F1 P50,000-100,000	swช.F2 P<=30,000
เตียงจริง	96	60	30
ประชากร UC	80,657	52,638	28,535
Cash Ratio	0.64	0.65	0.60
NWC	15,918,135.06	5,673,351.16	6,897,509.04
NI	15,542,812.74	6,335,736.57	-5,196,895.07
EBITDA	18,727,570.35	13,418,011.10	950,520.54
เงินบำรุงคงเหลือ	-19,419,132.07	-10,984,224.40	-7,995,737.98
Risk Score	2	2	3
TPS	B	C	C
อัตราครองเตียง	73.38	70.45	84.20
SumAdjRw	5,275.44	1,824.10	2,177.53
ลูกหนี้ค่ารักษาพยาบาล	18,549,072.46	5,662,436.44	7,932,781.67
ปัญหาและโอกาสในการพัฒนา	<ul style="list-style-type: none"> ❖ Cash Ratio ต่ำ ❖ เงินบำรุงคงเหลือหลังหักหนี้ติดลบ ❖ อัตราครองเตียงต่ำ ❖ จัดเก็บรายได้ไม่ครบถ้วน ❖ บริการ Cash Flow ❖ บริการจัดการหนี้สิน ❖ บริหารจัดการ/ตรวจสอบลูกหนี้ ❖ เร่งรัดการจัดเก็บรายได้ 	<ul style="list-style-type: none"> ❖ Cash Ratio ต่ำ ❖ เงินบำรุงคงเหลือหลังหักหนี้ติดลบ ❖ อัตราครองเตียงต่ำ ❖ บริการ Cash Flow ❖ เพิ่ม Productivity ❖ บริการจัดการหนี้สิน/บริหารคลัง ❖ เร่งรัดการจัดเก็บลูกหนี้ 	<ul style="list-style-type: none"> ❖ Cash Ratio ต่ำ ❖ เงินบำรุงคงเหลือหลังหักหนี้ติดลบ ❖ การเรียกเก็บค่ารักษาพยาบาลไม่ครบถ้วน ❖ สัดส่วนค่าแรงสูง ❖ บริการ Cash Flow ❖ เร่งรัดการแก้ไขการติด C สปสช (OP+IP) ❖ ควบคุมค่าใช้จ่าย ❖ เร่งรัดการจัดเก็บลูกหนี้



ผลการประเมิน 7 Plus Efficiency Score ณ 30 มิถุนายน 2568

เป้าหมาย : sw. ผ่านเกณฑ์ 5 ข้อยื่นไป ระดับ B ขึ้นไป และ: sw. ในจังหวัดผ่านเกณฑ์การประเมินไม่น้อยกว่า ร้อยละ 65
ผลงาน จังหวัดหนองบัวลำภู = **50.00** ผ่านการประเมิน 3 แห่ง **ไม่ผ่าน 3 แห่ง**

ตารางผลการวิเคราะห์วิกฤติทางการเงินระดับ 7 (RiskScoring Plus)																	
เดือน มิถุนายน 2568																	
หน่วยบริการ	Risk Scoring	qw		ผลการดำเนินงาน				A Payment Period						สรุปผลการประเมิน 7 PLUS			ผลการประเมิน
		EBITDA MOPH	เงินบำรุงคงเหลือ (หักหนี้แล้ว)	ค่าเฉลี่ยของ Operating Margin % (Q3Y68)		ค่าเฉลี่ยของ Return on Asset % (Q3Y68)		A Collection Period- UC	A Collection Period - CSMBS	A Collection Period- SSS	Inventory Management	รวมคะแนน	GradePlus	RG +			
				ผลงาน	ค่ากลาง	ผลงาน	ค่ากลาง								(IF Cash >0.8 =90 วัน, IF Cash <=0.8 = 180 วัน)	Cash (0.8)	
หนองบัวลำภู	0	101,073,585.80	103,605,302.36	14.46	5.84	12.12	1.07	66	1.74	155	100	123	50	4	B-	0 B-	0
นากลาง	1	20,607,661.65	-4,590,471.37	13.62	4.59	8.93	2.20	239	0.96	57	70	109	54	5	B	1 B	1
โนนสัง	0	14,518,286.50	3,044,611.77	12.45	2.98	6.54	-0.31	79	1.43	26	57	114	47	7	A	0 A	1
ศรีบุญเรือง	2	18,727,570.35	-19,419,132.07	10.73	2.57	9.71	0.69	266	0.88	56	72	110	39	5	B	2 B	1
สุวรรณคูหา	2	13,418,011.10	-10,984,224.40	11.40	4.59	5.81	2.20	188	0.81	39	61	110	62	4	B-	2 B-	0
นาหวาง	3	950,520.54	-7,995,737.98	1.13	2.27	-5.89	-1.92	179	0.68	62	74	105	48	3	C	3 C	0

หมายเหตุ ค่ากลาง 1. Operating Margin และ 2. Return on Asset เทียบค่ากลางจาก ไตรมาสที่ 3/2568



สรุปผลการประเมินประสิทธิภาพ Total Performance Score Q4Y64 – Q3Y68

เป้าหมายปีงบประมาณ 2568 : sw ผ่านเกณฑ์ A- B ≥ ร้อยละ 50

ผลงาน จังหวัดหนองบัวลำภู = 66.67 ผ่านเกณฑ์ 4 แห่ง

โรงพยาบาล	TPS Grade							Risk Score 30 มิ.ย.68
	Q4 Y64	Q4 Y65	Q4 Y66	Q4 Y67	Q1 Y68	Q2 Y68	Q3 Y68	
หนองบัวลำภู	B	B	A	A	A	A	A	0
นากลาง	D	C	D	F	B	A	A	1
โนนสัง	D	B	F	B	A	A	A	0
ศรีบุญเรือง	F	B	B	D	B	B	B	2
สุวรรณคูหา	C	B	F	F	C	A	C	2
นาวังฯ	C	F	F	F	C	B	C	3

**หน่วยบริการ
ผ่านเกณฑ์
การประเมิน TPS
ไตรมาส 3/2568
4 แห่ง**



รายงานบัญชี-เจ้าหน้าที่รักษาตามจ่าย โรงพยาบาล จ.หนองบัวลำภู ณ 30 มิ.ย. 68

โรงพยาบาล	เงินบำรุงคงเหลือ (หักหนี้แล้ว) พ.ค.68	เงินบำรุงคงเหลือ (หักหนี้แล้ว) มิ.ย.68	Cash	NWC	EBITDA	Risk Scoring MOPH	เงินสดและรายการ เทียบเท่าเงินสด (เงินนอก)	ลูกหนี้ค่ารักษาพยาบาล	รวมเจ้าหน้าที่การค้ำ + LAB	เจ้าหน้าที่รักษา ตามจ่าย	ปชก UC 1 เม.ย.67	NWC (บาท)/POP
หนองบัวลำภู	108,248,581	103,605,302	1.69	441,316,692	101,073,586	0	239,200,231	275,238,937	93,423,849.89	26,184	100,956	4,371
มากกลาง	-1,866,479	-4,590,471	0.90	21,134,051	20,607,662	1	41,144,292	11,026,272	40,699,130.23	35,087	68,869	307
โนนสัง	8,040,341	3,044,612	1.16	20,364,432	14,518,287	0	21,753,088	6,566,507	15,300,181.13	0	46,327	440
ศรีบุญเรือง	-6,762,800	-19,419,132	0.64	15,918,135	18,727,570	2	33,850,329	18,549,072	50,251,686.85	0	80,657	197
สุวรรณคูหา	-5,549,354	-10,984,224	0.65	5,673,351	13,418,011	2	20,156,917	5,662,436	27,714,728.45	9,600	52,638	108
นาหวาง	-6,566,203	-7,995,738	0.60	6,897,509	950,521	3	11,923,821	7,932,782	17,127,748.74	312,087	28,535	242
รวมจังหวัด	95,544,086	63,660,348		511,304,170	169,295,636		368,028,678	324,976,006	244,517,325	382,958	377,982	1,353

จังหวัด	กันเงิน Virtual account	จัดสรร ณ 14 ก.ค. 68	%จัดสรร	คงเหลือ
เลย	116,511,476.48	73,364,634.47	62.97%	43,146,842.01
หนองบัวลำภู	32,303,430.00	17,258,971.00	53.43%	15,044,459.00
หนองคาย	56,934,316.17	21,512,305.00	37.78%	35,422,011.17
นครพนม	38,000,000.00	12,447,215.95	32.76%	25,552,784.05
สกลนคร	67,000,000.00	20,998,127.00	31.34%	46,001,873.00
อุดรธานี	88,745,675.00	52,658,072.96	59.34%	36,087,602.04
บึงกาฬ	20,000,000.00	12,017,956.83	60.09%	7,982,043.17
Grand Total	419,494,897.65	210,257,283.21	50.12%	209,237,614.44

ข้อตรวจพบ

- ❑ **สว.บันทึกบัญชี เจ้าหน้าที่รักษาตามจ่าย ไม่ครบถ้วน**
- ❑ **มีลูกหนี้ค่ารักษา 324.97 ล้านบาท เป็นลูกหนี้ปีเก่า มากถึง 93.89 ล้านบาท**

ข้อเสนอแนะ :

- ❑ **บันทึกบัญชี เจ้าหน้าที่รักษา ให้ถูกต้อง**
- ❑ **เร่งรัดตรวจสอบลูกหนี้ค่ารักษา สวท.หนองบัวลำภู**



ลูกหนี้ค่ารักษาพยาบาลคงเหลือ ปี 2566 (จังหวัดหนองบัวลำภู)

ลำดับ	โรงพยาบาล	wsu.	อปท.	EMS	UC	ชำระเงิน	เบิกจ่ายตรง	เบิกต้นสังกัด	ประกันสังคม	แรงงานต่างด้าว /สถานะและสิทธิ	ผลรวมทั้งหมด
1	sw.หนองบัวลำภู	-	206,254.00	-	592,089.50	3,524,135.75	4,620,760.25	-	-	138,983.25	9,082,222.75
2	sw.ศรีบุญเรือง	-	-	-	-	815,167.50	-	-	266,909.00	-	1,082,076.50
3	sw.นาหวัง	3,730.00	50.00	-	-	380,779.00	-	-	36,103.00	9,863.00	430,525.00
4	sw.สุวรรณคูหา	-	-	-	-	347,137.00	-	-	5,981.23	-	353,118.23
5	sw.นากลาง	-	1,600.00	-	-	308,272.25	-	-	7,043.50	-	316,915.75
6	sw.โนนสัง	-	-	-	-	100.00	-	-	16,862.25	-	16,962.25
รวม		3,730.00	207,904.00	-	592,089.50	5,375,591.50	4,620,760.25	-	332,898.98	148,846.25	11,281,820.48

ลูกหนี้ค่ารักษาพยาบาลคงเหลือ ปี 2567 (จังหวัดหนองบัวลำภู)

ลำดับ	โรงพยาบาล	wsu.	อปท.	EMS	UC	ชำระเงิน	เบิกจ่ายตรง	เบิกต้นสังกัด	ประกันสังคม	แรงงานต่างด้าว /สถานะและสิทธิ	ผลรวมทั้งหมด
1	sw.หนองบัวลำภู	241,962.25	2,585,503.77	-	64,138,942.38	3,519,265.25	4,699,170.75	150,481.00	1,907,995.35	91,151.75	77,334,472.50
2	sw.ศรีบุญเรือง	83,791.50	1,505.00	-	1,462,566.46	955,085.00	3,463.00	4,325.00	591,616.16	5,200.00	3,107,552.12
3	sw.นากลาง	4,073.00	12,605.55	-	-	750,726.00	2,447.60	-	2,499.00	-	772,351.15
4	sw.สุวรรณคูหา	1,910.00	6,910.00	-	-	396,605.00	131,810.88	-	6,016.00	-	543,251.88
5	sw.นาหวัง	9,592.00	1,097.12	-	167,675.00	246,714.00	5,259.50	-	14,691.00	17,729.00	462,757.62
6	sw.โนนสัง	-	8,264.03	-	137,543.95	144,350.25	40,433.25	-	62,820.80	-	393,412.28
รวม		341,328.75	2,615,885.47	-	65,906,727.79	6,012,745.50	4,882,584.98	154,806.00	2,585,638.31	114,080.75	82,613,797.55

ข้อมูล ณ วันที่ 30 มิถุนายน 2568

CFO จังหวัด ส่งข้อมูลให้สำนักงานเขตสุขภาพที่ 8 ภายในวันที่ 19 กรกฎาคม 2568



รายงานการส่งเคลม สปสช. ผ่าน Financial Data Hub

รายการเคลมตามสถานะประเภทบริการ (หน่วย:เคส) จังหวัดหนองบัวลำภู ข้อมูลสะสม (1 ตุลาคม 67 - 3 สิงหาคม 2568)

ลำดับ	จังหวัด	สปสช. รับพิจารณา	รายการอนุมัติ	รายการไม่อนุมัติ		ข้อมูลติด C (OP+IP)	ข้อมูล C 13 ก.ค. 68	C (เพิ่มขึ้น-ลดลง) จาก 13 ก.ค. 68	โอนเงินสำเร็จ		
				เคส	บาท				จำนวนเคส	เรียกเก็บ(บาท)	เงินชดเชยพึงรับ(บาท)
1	นครพนม	400,769	390,017	3,035	6,344,093	3,467	3,523	↓ -1.59%	129,782	331,285,837	193,860,201
2	บึงกาฬ	274,084	266,332	4,066	12,370,637	4,276	4,747	↓ -9.92%	102,110	258,528,931	141,748,729
3	เลย	370,558	359,750	5,920	67,735,662	6,302	5,195	↑ 21.31%	115,563	375,035,700	259,784,878
4	สกลนคร	829,226	778,374	17,054	93,752,545	18,235	13,583	↑ 34.25%	299,367	978,066,433	640,252,680
5	หนองคาย	294,799	285,171	3,926	44,513,901	4,407	5,122	↓ -13.96%	103,831	431,123,418	255,678,030
6	หนองบัวลำภู	262,427	241,653	6,187	11,990,183	6,521	1,808	↑ 260.67%	87,381	257,681,751	150,708,234
7	อุดรธานี	749,493	736,450	2,678	75,921,959	3,125	4,017	↓ -22.21%	259,694	1,365,808,628	766,716,891
รวม		3,181,356	3,057,747	42,866	312,628,980	46,333	37,995	↑ 21.94%	1,097,728	3,997,530,698	2,408,749,642

ข้อมูลติด C จาก FDH กับ e-claim (1 ตุลาคม 67 - 3 สิงหาคม 2568)

ลำดับ	หน่วยบริการ	ข้อมูลติด C (รายการ)		
		FDH	สปสช.	ผลต่าง
1	นครพนม	3,467	10,816	- 7,349
2	บึงกาฬ	4,276	10,591	- 6,315
3	เลย	6,302	14,603	- 8,301
4	สกลนคร	18,235	21,295	- 3,060
5	หนองคาย	4,407	8,210	- 3,803
6	หนองบัวลำภู	6,521	21,166	- 14,645
7	อุดรธานี	3,125	17,795	- 14,670
รวม		46,333	104,476	- 58,143

ลำดับ	รหัสติด C	เหตุผล	C คงเหลือ
1	305	Approve Code ที่บันทึกเบิกในโปรแกรม e-Claim ไม่ตรงกันฐานข้อมูลของหน่วยบริการ	6,370 (15.57%)
2	998	ส่งข้อมูลเกินกำหนด	5,228 (55.76%)
3	950	ไม่พบ C Description	3,448 (6.16%)
4	D011	ไม่พบ C Description ไม่มีค่าใช้จ่ายในการรักษา หรือ ค่ารักษาพยาบาลเป็นลบ	2,078 (18%)
5	301		1,582 (5.39%)

(1 ตุลาคม 67 - 3 สิงหาคม 2568)

ลำดับ	จังหวัด	โครงสร้างไม่ได้มาตรฐาน
1	นครพนม	827
2	สกลนคร	197
3	อุดรธานี	149
4	บึงกาฬ	148
5	หนองคาย	103
6	หนองบัวลำภู	100
7	เลย	58
รวม		1582

รายงานการส่งเคลม สปสช. ผ่าน Financial Data Hub

รายการเคลมตามสถานะประเภทบริการ (หน่วย:เคส) จังหวัดหนองบัวลำภู ข้อมูลสะสม (1 ตุลาคม 67 - 3 สิงหาคม 2568)

ลำดับ	หน่วยบริการ	สปสช. รับพิจารณา	รายการอนุมัติ	รายการไม่อนุมัติ		ข้อมูลติด C (OP+IP)	โอนเงินสำเร็จ		
				เคส	บาท		จำนวนเคส	เรียกเก็บ(บาท)	เงินชดเชยพึงรับ (บาท)
1	หนองบัวลำภู	183,303	174,545	5,268	9,431,555	5,544	55,217	186,507,269.75	98,468,472.31
2	นากลาง	14,396	14,141	0	0	-	5,017	16,058,078.05	12,072,682.09
3	โนนสัง	24,054	23,691	210	162,107	229	12,068	14,474,725.04	8,946,058.18
4	ศรีบุญเรือง	12,924	12,708	0	0	0	5,251	20,945,422.50	17,661,743.52
5	สุวรรณคูหา	13,533	13,286	2	14,456	2	4,639	10,359,667.30	6,542,862.45
6	นาหวัง	14,217	3,282	707	2,382,065	746	5,189	9,336,588.07	7,016,415.04
รวม		262,427	241,653	6,187	11,990,183	6,521	87,381	257,681,750.71	150,708,233.59

เปรียบเทียบข้อมูลการติด C (OP+IP) FDH และ E – Claim ข้อมูลสะสม 1 ตุลาคม 67 – 3 สิงหาคม 68

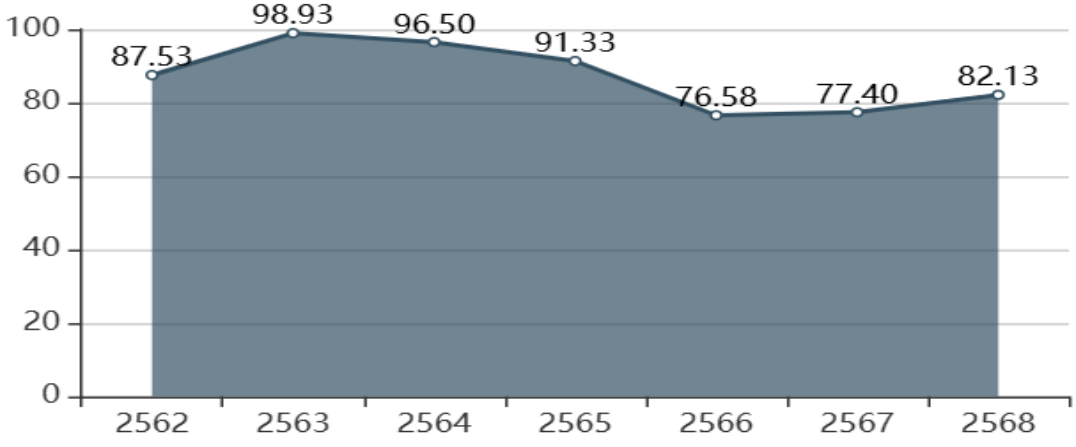
หน่วยบริการ	ติด C FDH (OP+IP)	ติด C สปสช. (OP+IP)	ผลต่าง
sw.หนองบัวลำภู	5,544	18,670	- 13,126
sw.นากลาง	0	126	- 126
sw.โนนสัง	229	1,348	- 1,119
sw.ศรีบุญเรือง	0	15	- 15
sw.สุวรรณคูหา	2	23	- 21
sw.นาหวัง เฉลิมพระเกียรติ	746	984	- 238
	6,521	21,166	- 14,645

ลำดับ	รหัสติด C	เหตุผล	C คงเหลือ
1	301	ไม่มีค่าใช้จ่ายในการรักษา หรือ ค่ารักษาพยาบาลเป็นลบ	2,198 (21.62%)
2	931	เบิกกรณี ER คุณภาพ ไม่บันทึกเงื่อนไขการเรียกเก็บ	1,219 (23.57%)
3	950	ไม่พบ C Description	639 (5.16%)
4	none	ไม่ได้รับ รหัส C	596 (93.56%)
5	639	รหัสโรค/รหัสหัตถการไม่ถูกต้อง กรณีตรวจคัดกรอง/ ยืนยันมะเร็งปากมดลูก	286 (40.28%)

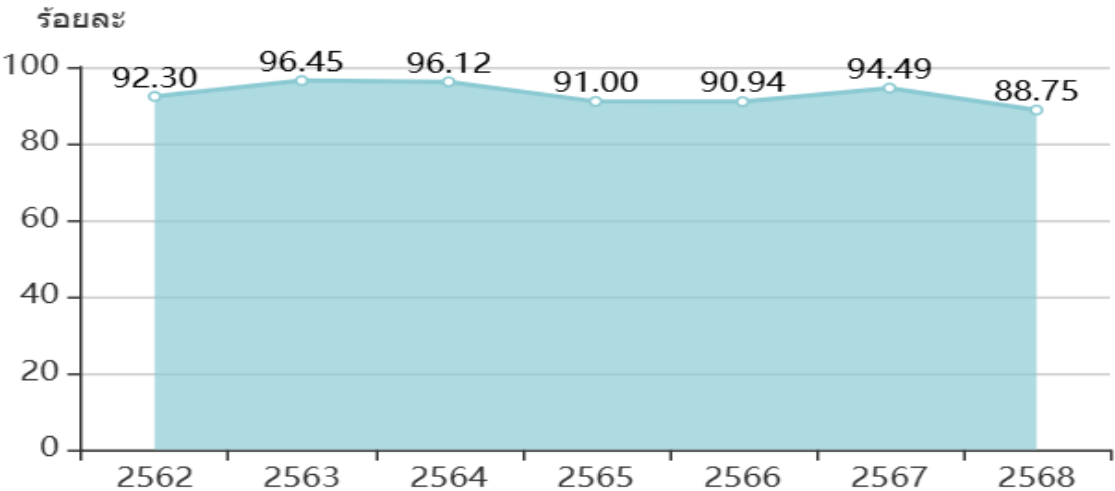


รายงานการส่งข้อมูล E-claim สิทธิ UC sw.หนองบัวลำภู

ร้อยละความถูกต้องการส่งข้อมูลผู้ป่วยนอก (OP) สิทธิ UC



ร้อยละความถูกต้องการส่งข้อมูลผู้ป่วยใน (IP) สิทธิ UC



CODE	รายการ	จำนวน	แก้ไขแล้ว	คงเหลือ
305	Approve Code ที่บันทึกเบิกในโปรแกรม e-Claim ไม่ตรงกันฐานข้อมูลของหน่วยบริการ	9,421	660	8,761
931	เบิกกรณี ER คุณภาพ ไม่บันทึกเงื่อนไขการเรียกเก็บ	5,400	3,210	2,190
911	เป็นข้อมูลผู้ป่วยนอกที่ไม่เข้าเกณฑ์เบิกจ่ายที่ส่วนกลาง หรือกรณีขอเบิก OPHC / อุปกรณ์อวัยวะเทียม มีจำนวนเงินรวม แต่ไม่ระบุรายการที่ขอเบิก	3,391	1,810	1,581
370	ข้อมูลการเบิกของหน่วยบริการปฐมภูมิไม่เข้าเกณฑ์การเบิกจ่ายผ่านระบบโปรแกรม e-Claim	3,030	1,080	1,950
998	ส่งข้อมูลเกินกำหนด	1,903	223	1,680

ข้อตรวจพบ

- ร้อยละความถูกต้อง OP-IP ลดลง
- มีข้อมูลติด C จำนวนมาก
ติด C ส่งเรียกเก็บเกินกำหนด
1,680 รายการ

ข้อเสนอแนะ :

- เร่งรัดการส่งจัดเก็บให้ถูกต้อง

รับโอน IP ทั่วประเทศ ปี 2568

HNAME	ประมาณการ รายรับ IP หลังปรับลดค่าแรง	รับโอน IP 01										จำนวนเงินปรับ ลดค่าแรง IP ปี 68 คงเหลือที่ยังหัก ไม่ครบ	คิดเป็น ร้อยละ
		ตค 67	พย 67	ธค 67	มค 68	กพ 68	มีค 68	เมย 68	พค 68	มิย 68	รวม (บาท)		
รพ.หนองบัวลำภู	123,608,903	10,476,203	13,343,801	9,305,867	11,194,876	6,540,798	10,353,479	12,183,378	7,177,270	9,964,962	90,540,634	24,319,168	73.25%
รพ.นากลาง	19,485,087	1,999,618	3,526,590	419,617	1,067,978	2,327,646	2,870,018	1,286,460	2,844,385	3,035,939	19,378,250	2,597,289	99.45%
รพ.โนนสัง	10,802,521	1,492,755	1,482,769	1,706,187	2,600,072	977,882	1,119,247	1,398,384	432,468	801,185	12,010,949	1,569,784	111.19%
รพ.ศรีบุญเรือง	31,457,046	2,279,355	2,350,375	2,290,113	3,618,028	1,991,421	3,029,923	2,154,980	2,452,414	2,149,913	22,316,523	3,993,147	70.94%
รพ.สุวรรณคูหา	10,744,964	1,271,212	728,051	919,690	1,076,167	830,050	915,624	585,317	1,142,168	1,189,350	8,657,629	1,400,632	80.57%
รพ.นาหว้า เฉลิมพระเกียรติ 80 พรรษา	9,097,682	377,928	1,056,048	1,127,621	1,380,748	1,207,728	656,019	276,152	786,475	945,256	7,813,975	951,287	85.89%

เป้าหมาย IP 9 เดือน = 75% ของประมาณการรายรับ

รพ.ที่ได้รับ ต่ำกว่ายอดประมาณการ ได้แก่ รพ. หนองบัวลำภู , รพ. ศรีบุญเรือง



Productivity IP Sum AdjRW

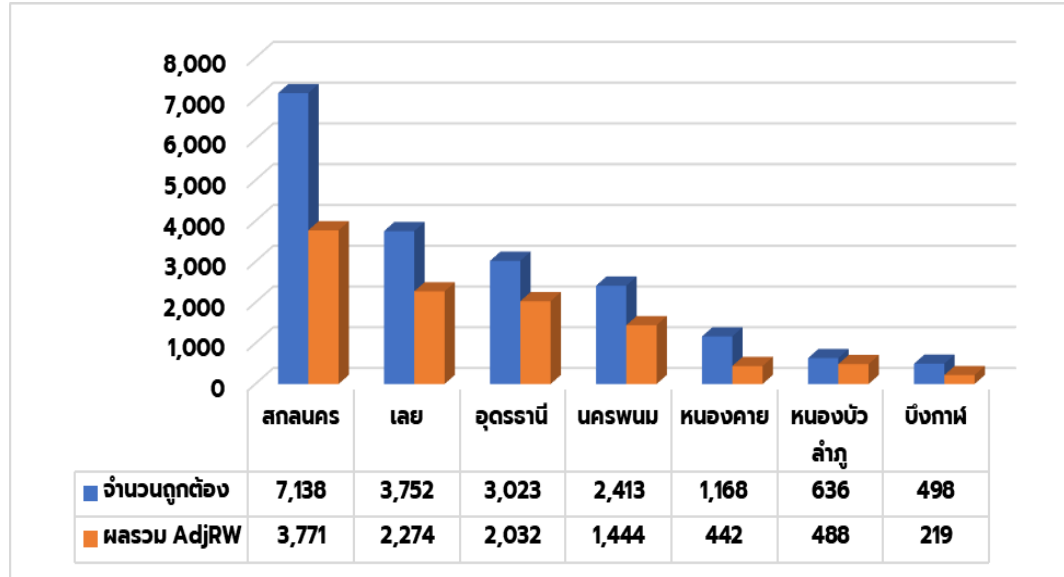
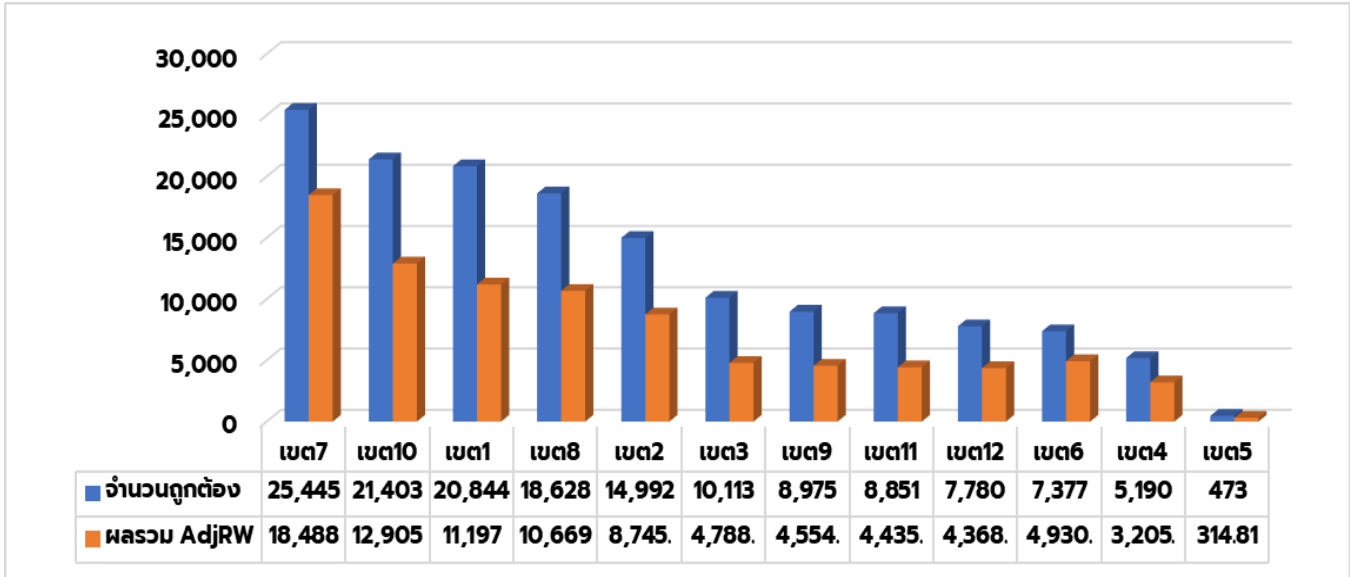
เปรียบเทียบช่วงเวลาเดียวกัน ปี 2567-2568

หน่วยบริการ	จำนวนเตียง จริง	อัตราครอง เตียง	CMI	Sum AdjRw เทียบค่ากลางกลุ่ม Q3Y68			Sum AdjRw เปรียบเทียบช่วงเวลา			
				ผลงาน	ค่ากลางกลุ่ม	ผลต่าง	Q3Y2567	Q3Y2568	ผลต่าง	% เกิน 5
sw.หนองบัวลำภู	386	77.15	1.51	29,322	23,842	5,480	30,391	29,322	-1,069	-3.52
sw.นากลาง	70	88.16	0.88	3,871	3,845	26	3,270	3,871	601	18.37
sw.โนนสัง	40	89.29	0.78	2,360	2,077	283	1,871	2,360	490	26.18
sw.ศรีบุญเรือง	96	73.38	0.91	5,275	5,097	179	5,057	5,275	219	4.32
sw.สุวรรณคูหา	60	70.46	0.75	1,824	3,845	-2,021	1,722	1,824	103	5.95
sw.นาหวังเฉลิมพระเกียรติ	30	84.20	0.84	2,178	1,377	801	1,782	2,178	396	22.20

ข้อตรวจพบ : sw.ที่มีผลงานบริการ Sum AdjRW ต่ำกว่าค่ากลางกลุ่ม ได้แก่ sw.สุวรรณคูหา และผลงานบริการ IP ต่ำลงเมื่อเทียบช่วงเวลาเดียวกันในปีที่ผ่านมา ได้แก่ sw.หนองบัวลำภู



ผลงาน Home Ward ปี 2568 ณ 3 ส.ค. 2568



โรงพยาบาล	ส่งผลงานบริการในระบบ กบรส.			ส่งเคลม สปสช		เตียง	อัตราครองเตียง
	จำนวนถูกต้อง	ผลรวม AdjRW	CMI (Homeward)	จำนวนราย	จำนวนเงิน (บาท)		
รพ.หนองบัวลำภู	13	7.45	0.57	3	30,460	386	77.15
รพ.นากลาง	93	48.27	0.52	92	353,583	70	88.16
รพ.โนนสัง	427	377.89	0.88	449	3,183,044	40	89.29
รพ.ศรีบุญเรือง	28	12.95	0.46	28	108,170	96	73.38
รพ.สุวรรณคูหา	-	-	-	2	8,154	60	70.46
รพ.นาวิ่งเฉลิมพระเกียรติ ๘๐ พรรษา	75	41.58	0.55	64	253,838	30	84.20
-- รวม --	636	488.14	0.77	638	3,937,249	682	



ผลงานการเบิกชดเชย PP FS ปี 2568 ข้อมูล ณ 15 ก.ค. 2568

จังหวัด	ปชก UC 1เมย.67	จำนวนเงินเบิกชดเชย PP-FS ปี 68	
		บาท	บาท/ปชก
สกลนคร	839,558	37,075,897	44.16
อุดรธานี	1,143,954	54,124,745	47.31
นครพนม	524,927	19,477,026	37.10
หนองคาย	373,927	11,282,105	30.17
เลย	498,397	17,526,225	35.17
บึงกาฬ	321,687	9,140,885	28.42
หนองบัวลำภู	377,982	8,670,340	22.94
รวมเขต 8	4,080,432	157,297,223	38.55

โรงพยาบาล/CPU	ปชก UC 1เมย.67	จำนวนเงินเบิกชดเชย PP-FS ปี 68	
		บาท	บาท/ปชก
SW.หนองบัวลำภู	100,956	3,858,260	38.22
SW.นากลาง	68,869	1,192,195	17.31
sw.โนนสัง	46,327	673,280	14.53
SW.ศรีบุญเรือง	80,657	948,545	11.76
SW.สุวรรณคูหา	52,638	1,735,855	32.98
SW.นาหวาง	28,535	262,205	9.19
รวม จว.หนองบัวลำภู	377,982	8,670,340	22.94

CUP ที่ส่งเคลม PP FS ได้ดี ได้แก่ เมือง, สุวรรณคูหา
****และ CUP ที่ส่งเคลมต่ำที่สุด ได้แก่ นาหวาง**



ผลงานการเบิกชดเชย PP FS ปี 2568 ข้อมูล ณ 15 ก.ค. 2568

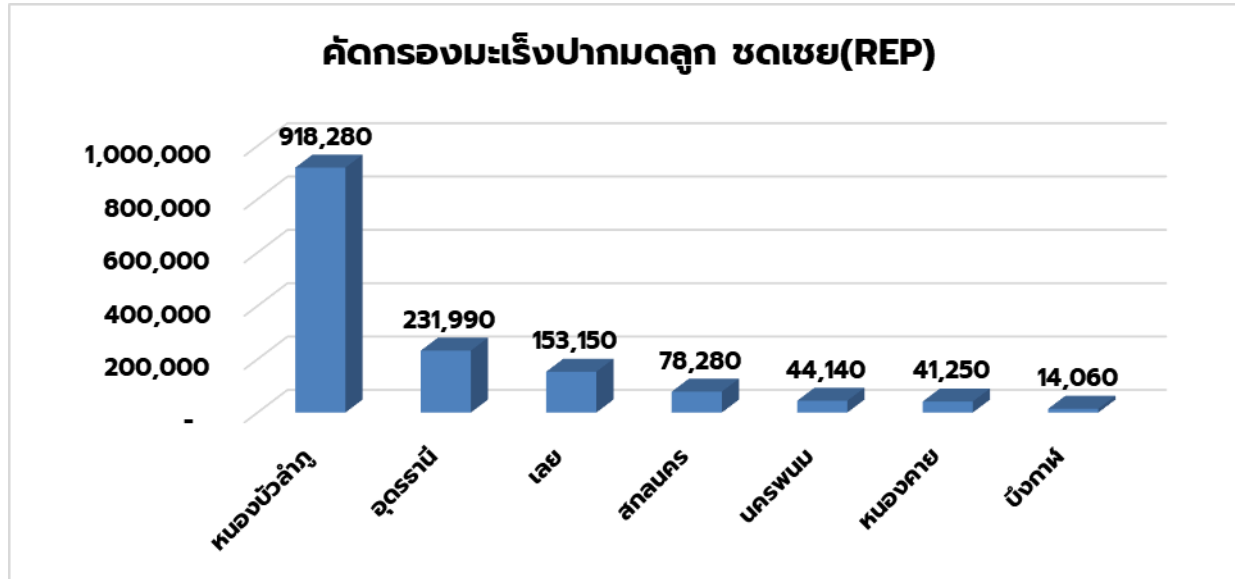
CUP/โรงพยาบาล	01_ฝาก ครรภ์ (ANC)	02_คัด กรอง ดาวเหนือ หญิง ตั้งครรภ์	03_ ตรวจ ยีนยีนธา ลัสซีเมีย ในหญิง ตั้งครรภ์ และสามี	07_ ตรวจหลัง คลอด	09_ ทดสอบ การ ตั้งครรภ์	10_ บริการ แว่นตา สำหรับ เด็กที่มี สายตา ผิดปกติ	12_คัด กรอง มะเร็ง ปากมดลูก	14_คัด กรอง มะเร็ง ลำไส้ใหญ่ และลำไส้ ตรง (Fit test)	15_คัด กรอง วัณ โรคใน กลุ่มเสี่ยง	16_คัด กรอง และ ประเมิน ปัจจัย เสี่ยงต่อ สุขภาพ	17_คัด กรอง โลหิตจาง จากการ ขาดธาตุ เหล็ก	18_ บริการยา เม็ดเสริม ธาตุเหล็ก	192_ วัคซีน ป้องกัน โรค ไขหวัด ใหญ่ใน กลุ่มเสี่ยง	194_ วัคซีนคอตีบ- บาดทะยัก (dT)	20_ เคลือบ ฟลูออไรด์ ในกลุ่ม เสี่ยง	21_ วางแผน ครอบครัว	22_คัด กรองและ ตรวจ ยีนยีนโรค ไวรัส ตับ อักเสบ บี ไวรัส ตับ อักเสบ ซี	23_คัด กรองโรค ไวรัส ตับ อักเสบ บี	30_ ค่าบริการ ฉีดวัคซีน พื้นฐาน (EPI)
รพ.หนองบัวลำภู	146,660	21,800	3,840	45,900	39,750	2,400	100	100,740	4,200	2,640	195	66,000	8,980	3,220	52,400	3,500	5,200	4,700	58,380
รพ.นากลาง	237,940	8,900	2,400	23,355	34,575		2,400	26,700	10,500	120		72,640		100	1,000	25,000	117,650	115,450	46,240
รพ.โนนสัง	101,500	2,900	840	17,250	44,175		7,900	28,920	900		975	27,200	20,160	2,400	21,200	2,800	8,450		38,300
รพ.ศรีบุญเรือง	254,660	9,100		14,985	15,000		650	91,260	3,500	40		33,280		12,000	1,300	1,400	65,550	65,500	92,960
รพ.สุวรรณคูหา	194,320	5,500		25,200	102,300		7,950	70,320	4,800		130	272,400	7,140	6,560	49,300	5,600	19,400	19,150	46,480
รพ.นาวังฯ	64,760	2,700	360	9,600	18,750			47,400	100			960		480	100	5,000			17,020
รวม จว.หนองบัวลำภู	999,840	50,900	7,440	136,290	254,550	2,400	19,000	365,340	24,000	2,800	1,300	472,480	36,280	24,760	125,300	43,300	216,250	204,800	299,380

ข้อตรวจพบ :

- ❑ ภาพรวมจังหวัดมีกิจกรรมที่ส่งเบิกได้น้อย ได้แก่ คัดกรองโลหิตจางจากการขาดธาตุเหล็ก , ตรวจยืนยันธาลัสซีเมียในหญิงตั้งครรภ์ , คัดกรองมะเร็งปากมดลูก , คัดกรองวัณโรคในกลุ่มเสี่ยง
- ❑ รพ.ที่ต้องเร่งรัดตรวจสอบการจัดเก็บ PP-FS ได้แก่ รพ.นาวัง , รพ.สุวรรณคูหา , รพ.ศรีบุญเรือง

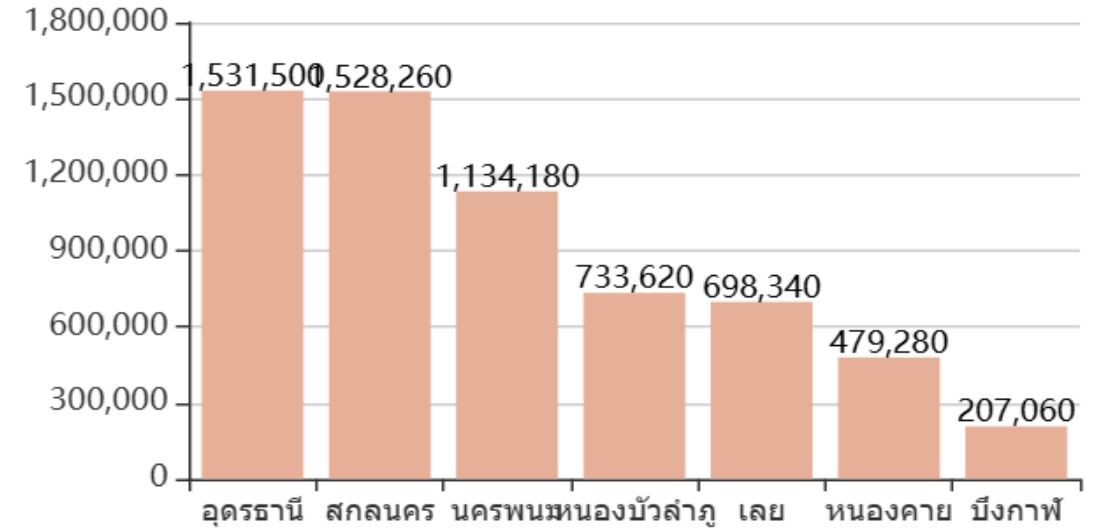
ผลงานบริการคัดกรองมะเร็งของหน่วยบริการใน จังหวัดหนองบัวลำภู

มะเร็งปากมดลูก



ชื่อหน่วยบริการ	PAP Smear		HPV DNA		รวมคัดกรองมะเร็งปากมดลูก	
	ครั้ง	ชดเชย (REP)	ครั้ง	ชดเชย (REP)	ครั้ง	ชดเชย (REP)
รพ.หนองบัวลำภู	557	139,500	1,854	778,680	2,411	918,180
รพ.นาแก	-	-	1	100	1	100
รวม	557	139,500	1,855	778,780	2,412	918,280

มะเร็งลำไส้

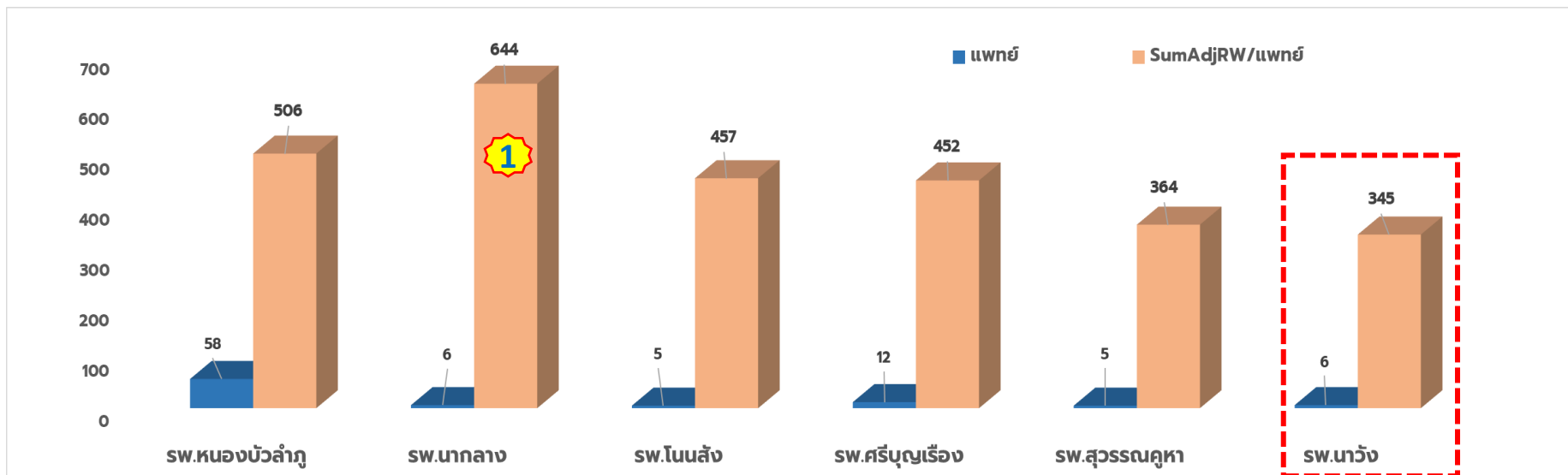
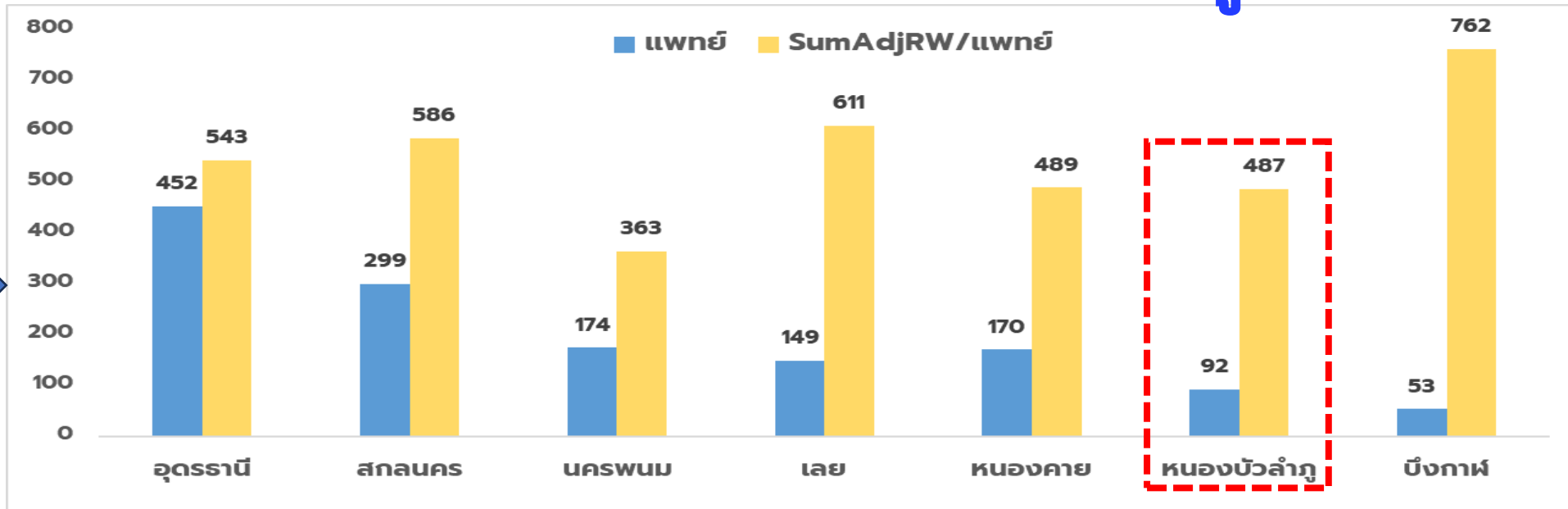
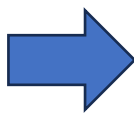


ชื่อหน่วยบริการ	ครั้ง (STM)	ชดเชย (STM)
รพ.หนองบัวลำภู	1,752	138,720
รพ.นาแก	707	56,460
รพ.โนนสัง	625	50,000
รพ.ศรีบุญเรือง	2,022	151,940
รพ.สุวรรณคูหา	1,177	70,620
รพ.นาวัง เฉลิมพระเกียรติ 80 พรรษา	790	47,400
รวม รพ.ใน จว. หนองบัวลำภู	7,073	515,140

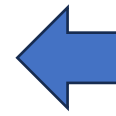


สัดส่วนผลงานบริการต่อแพทย์ จังหวัดหนองบัวลำภู

ภาพรวม
เขตสุขภาพที่ 8



ภาพรวม
จ.หนองบัวลำภู



ข้อมูลแพทย์ ณ 1 มิถุนายน 68



สัดส่วนค่าใช้จ่าย และ Unit Cost ของโรงพยาบาลใน จ.หนองบัวลำภู

ประมาณการสัดส่วนค่าใช้จ่าย Q3Y68

เปรียบเทียบ Unit Cost OP/IP ปี 2568

โรงพยาบาล	สัดส่วน/ค่าใช้จ่ายทั้งหมด			
	LC	ค่ายา	ค่าวัสดุ วิทยาศาสตร์ และการแพทย์	ค่าเวชภัณฑ์ มีใช้ยาและ วัสดุการแพทย์
รพ.หนองบัวลำภู	40%	9%	1%	7%
รพ.นากลาง	57%	12%	3%	4%
รพ.โนนสัง	57%	10%	4%	4%
รพ.ศรีบุญเรือง	55%	12%	5%	5%
รพ.สุวรรณคูหา	57%	10%	4%	4%
รพ.นาหวางเฉลิมพระเกียรติ ๘๐ พรรษา	56%	9%	7%	3%

หน่วยบริการ	OP			IP		
	Q1Y2568	Q2Y2568	Q3Y2568	Q1Y2568	Q2Y2568	Q3Y2568
รพ.หนองบัวลำภู	1,089	1,118	1,117	18,053	12,614	13,185
รพ.นากลาง	1,027	974	950	15,848	12,582	12,382
รพ.โนนสัง	1,018	1,040	1,050	14,114	13,831	15,959
รพ.ศรีบุญเรือง	871	878	872	13,194	13,480	13,544
รพ.สุวรรณคูหา	1,014	998	1,003	17,849	19,615	19,277
รพ.นาหวาง	1,178	1,156	1,147	15,359	14,509	15,926

โรงพยาบาลชุมชนทั้งหมด มีสัดส่วนค่าแรงต่อค่าใช้จ่ายทั้งหมดสูงเกิน 50% และสูงกว่าค่าเฉลี่ยจังหวัด และเมื่อเปรียบเทียบกับค่าเฉลี่ยกลุ่ม รพ.ขนาดเดียวกันในประเทศ มี รพ. 3 แห่ง ที่มี LC สูงกว่าค่าเฉลี่ยกลุ่ม ได้แก่ รพ.หนองบัวลำภู, รพ.โนนสัง, รพ.นาหวาง



สรุปประเด็นการบริหารจัดการทรัพยากรสาธารณสุข

พัฒนาโครงสร้าง

GREEN & CLEAN Hospital

ประเด็นที่ต้องส่งเสริม

พัฒนาโรงพยาบาลสู่ความเป็นเลิศในประเด็นท้าทายด้านอื่นๆ เพิ่มเติมอีก 3 ประเด็น (ด้านการจัดการของเสียทางการแพทย์, การจัดการพลังงานอย่างมีประสิทธิภาพ, การพัฒนาโรงพยาบาลคาร์บอนต่ำและเท่าทันการเปลี่ยนแปลงสภาพภูมิอากาศ)

ลดต้นทุน

RLU Hospital

ผ่านเกณฑ์ RLU 6 แห่ง

ผลการดำเนินงาน
ผลการดำเนินงาน RLU ต.ค. 67 – มี.ย. 68 (9 เดือน) ผ่านเกณฑ์ครบทั้ง 6 แห่ง มีการขยายรายการสั่งตรวจให้สมเหตุผล พบว่าลดค่าใช้จ่ายจากการสั่งตรวจซ้ำทั้งจังหวัด **408,270 บาท**

ปรับอัตราค่าจ้าง

รองรับระบบบริการ

- ตำแหน่งว่างน้อย ทำให้เสียโอกาสในการยุบเลิกตำแหน่งสูงขึ้นไป และปรับปรุงและกำหนดตำแหน่งในสายงานที่ขาดแคลน
- ขาดแคลนแพทย์เฉพาะทาง และพยาบาลเฉพาะทาง เพื่อเปิดบริการตาม SAP ดังนี้
 - swท.หนองบัวลำภู (ต้องการเพิ่ม)
 - อายุรแพทย์ (4) – ศัลยแพทย์ (2)
 - **ไม่มีมีประสาทศัลยแพทย์
 - พวช. ICU (4) - พวช. OR (4)
 - พวช. NICU (1) - พวช. Stoke (2)
 - swช. ศรีบุญเรือง (ต้องการเพิ่ม)
 - อายุรแพทย์ (1) ไต (1) – ศัลยแพทย์ (1)
 - พวช. ICU (2) - พวช. OR (2)
 - พวช. NICU (1)
 - swช. นากลาง (ต้องการเพิ่ม)
 - อายุรแพทย์ (1) ไต (1) – ศัลยแพทย์ (1)
 - พวช. ICU (2) – พวช. OR (1)
 - swช. โนนสัง (ต้องการเพิ่ม)
 - อายุรแพทย์ (1)
 - พวช. HD (1)
- ขาดแคลนวิชาชีพอื่น เช่น นักจิตวิทยาคลินิก/นักจิตวิทยา และนักรังสีการแพทย์

เฝ้าระวังการเงิน

หารายได้ เฝ้าระวัง sw. วิกฤติ คุณภาพรายงานบัญชี

- ข้อเสนอแนะ:**
- เร่งรัดการการจัดเก็บรายได้ และการส่งเคลมให้ถูกต้อง กทันเวลา (ภายใน 31 ร.ค.) ตรวจสอบ แกไขการติด C / D
 - เร่งรัดการส่งข้อมูล UC ที่เกินระยะเวลาเรียกเก็บ ปี 2567 เข้าในระบบ และเมื่อได้รับการตอบกลับ C 998 ให้รีบส่งหนังสือขออุทธรณ์ไปที่ สปสช. โดยด่วน
 - ตรวจสอบความมืออยู่จริงของลูกค้า รักษาพยาบาล ระหว่างศูนย์จัดเก็บรายได้ และงานบัญชี และปรับปรุงบัญชีให้เป็นปัจจุบัน
 - สร้างเครือข่าย การกำกับ ติดตาม การเงินการคลังในจังหวัด และพัฒนาศักยภาพบุคลากร CFO , พัฒนาคุณภาพการจัดเก็บรายได้และคุณภาพบัญชี



ขอขอบคุณ



วัดภูวิสุทธีมรรค ตำบลวังปลาป้อม อำเภอनावัง จังหวัดหนองบัวลำภู



back up



ร้อยละของโรงพยาบาลที่พัฒนาอนามัยสิ่งแวดล้อมได้ตามเกณฑ์ GREEN & CLEAN Hospital Challenge



เป้าหมาย : ระดับมาตรฐานขึ้นไป \geq ร้อยละ 90
: ระดับท้าทาย \geq ร้อยละ 25

สถานการณ์

จังหวัดหนองบัวลำภู มี โรงพยาบาลในสังกัด

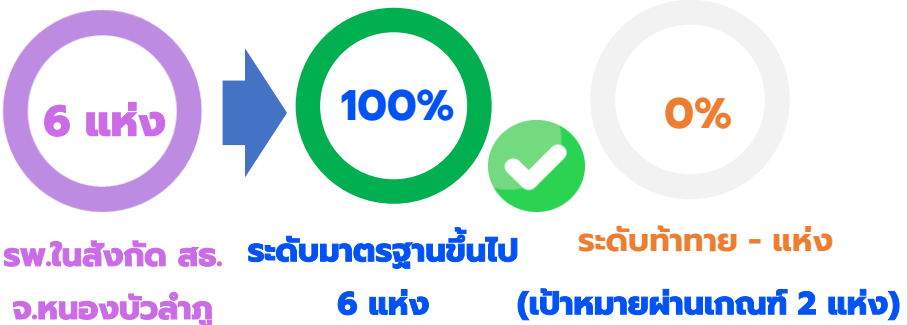
กระทรวงสาธารณสุข จำนวน 6 แห่ง และ
ดำเนินการเข้ารับการประเมิน GCHC
ผ่านเกณฑ์ตามระดับ ดังนี้

- ระดับ Standard จำนวน 1 แห่ง
- ระดับ Excellent จำนวน 5 แห่ง

sw.ผ่านการประเมิน GREEN & CLEAN Hospital

ระดับ Standard	ระดับ Excellent	ระดับ Challenge
<ul style="list-style-type: none"> ▪ sw.นากลาง (swช.) 	<ul style="list-style-type: none"> ▪ sw.นาวัง เฉลิมพระเกียรติ 80 พรรษา ▪ sw.โนนสัง (swช.) ▪ sw.ศรีบุญเรือง (swช.) ▪ sw.สุวรรณคูหา (swช.) ▪ sw.หนองบัวลำภู (swท.) 	

ผลการดำเนินงาน



ข้อค้นพบ

- ปี 2568 sw. ดำเนินการ Re-accreditation ปีงบประมาณ 2568 จำนวน 2 แห่ง เสร็จเรียบร้อย
- sw.ที่จะเข้ารับการประเมินระดับท้าทาย : ด้านการพัฒนาโรงพยาบาลคาร์บอนต่ำและเท่าทันการเปลี่ยนแปลงสภาพภูมิอากาศ 1 แห่ง
- 1. sw. นาวัง เฉลิมพระเกียรติ 80 พรรษา (กำหนดการประเมิน 7-8 ส.ค.68 โดย กรมอนามัย)
- sw.ที่จะเข้ารับการประเมินระดับท้าทาย : ด้านการจัดการของเสียทางการแพทย์ 2 แห่ง
- 1. sw.หนองบัวลำภู 2. sw.สุวรรณคูหา (กำหนดการประเมิน 29-30 ก.ค.68 โดย ศอ.8)

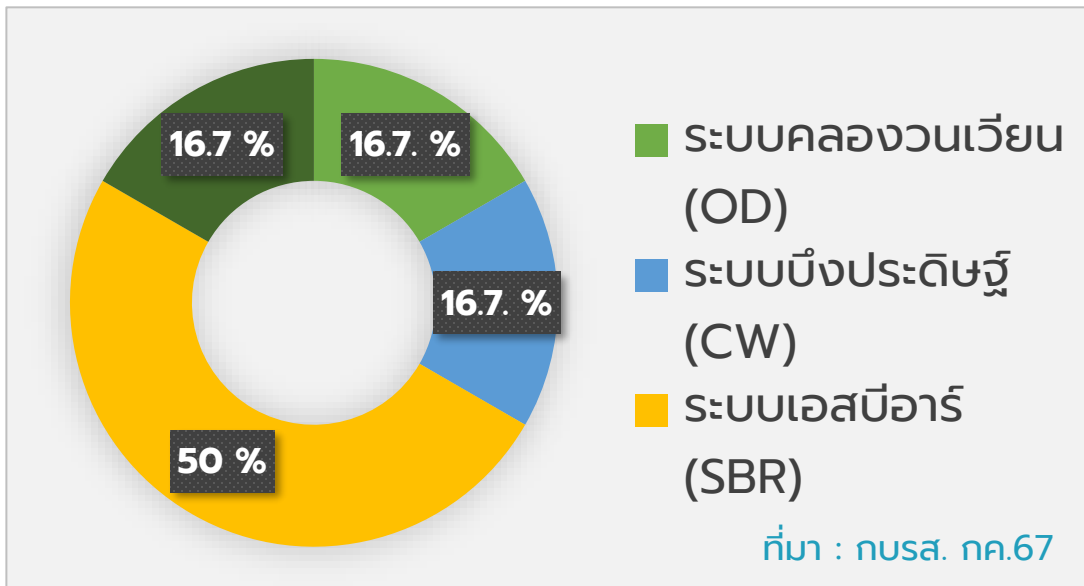


GREEN & CLEAN Hospital

ตัวชี้วัด : ร้อยละของโรงพยาบาลที่พัฒนาอนามัยสิ่งแวดล้อมได้ตามเกณฑ์ GREEN & CLEAN Hospital Challenge

ข้อค้นพบ

ร้อยละของระบบบำบัดน้ำเสียของ sw. ในจังหวัดหนองบัวลำภู



หมายเหตุ : การขยายตึกเพื่อให้บริการของหน่วยไตเทียม อาจส่งผลต่อประสิทธิภาพของระบบบำบัดน้ำเสีย และการจัดการของเสียของโรงพยาบาล

ข้อเสนอแนะ

- การจัดทำแผนงบประมาณ แผนซ่อมบำรุง/การตรวจ/การตรวจเฝ้าระวังด้านอนามัยสิ่งแวดล้อม ให้สอดคล้องกับสภาพปัญหา เช่น ระบบบำบัดน้ำเสีย การจัดการมูลฝอย
- การจัดทำแผนพัฒนาบุคลากรที่รับผิดชอบงานด้านอนามัยสิ่งแวดล้อมของโรงพยาบาลอย่างต่อเนื่อง และเหมาะสมกับภาระการดำเนินงาน
- สร้างเครือข่าย GCHC ระหว่างโรงพยาบาลในเขต เพื่อแลกเปลี่ยนแนวทางที่ดี

โอกาสพัฒนา

- พัฒนาโรงพยาบาลสู่ความเป็นเลิศในประเด็นท้าทายด้านอื่นๆเพิ่มเติมอีก 3 ประเด็น (ด้านการจัดการของเสียทางการแพทย์, การจัดการพลังงานอย่างมีประสิทธิภาพ, การพัฒนาโรงพยาบาลคาร์บอนต่ำและเท่าทันการเปลี่ยนแปลงสภาพภูมิอากาศ)
- สร้างองค์กรต้นแบบในการเป็นแหล่งเรียนรู้ และพัฒนานวัตกรรม



ผลการดำเนินงานภาพเขต

จำนวนโรงพยาบาลที่ผ่าน GCHC ปี 67-68								
ระดับ	นครพนม (13 แห่ง)	บึงกาฬ (8 แห่ง)	เลย (15 แห่ง)	สกลนคร (19 แห่ง)	หนองคาย (9 แห่ง)	หนองบัวลำภู (6 แห่ง)	อุดรธานี (24 แห่ง)	เขต 8 (94 แห่ง)
มาตรฐาน	4	0	5	0	3	1	12	25
ดีเยี่ยม	3	4	5	13	1	5	5	36
ท้าทาย	6	4	3	5	2	0	6	26
รวม(แห่ง)	13	8	13	18	6	6	23	87
ร้อยละ GCHC	100	100	86.7	94.7	67	100	95.8	92.55
ร้อยละ ระดับท้าทาย	46.2	50.0	20.0	26.3	22.2	0.0	25.0	27.66

สรุปผลการประเมิน Unit Cost เดือนมิถุนายน 2568

หน่วยบริการ	ต้นทุนบริการผู้ป่วยนอก				ต้นทุนบริการผู้ป่วยใน				ผลการประเมินต้นทุนบริการ	
	ต้นทุนผู้ป่วยนอก	จำนวนครั้ง ผู้ป่วยนอก (ครั้ง)	ต้นทุนบริการ ผู้ป่วยนอกต่อครั้ง	Mean+1SD	ต้นทุนบริการ ผู้ป่วยใน (บาท)	Sum AdjRW	ต้นทุนบริการ ผู้ป่วยในต่อ AdjRW	Mean+1SD	OP	IP
สว.หนองบัวลำภู	286,771,807	256,637	1,117	1,220	384,676,509	29,176	13,185	18,212	ผ่าน	ผ่าน
สว.นากลาง	104,497,640	110,039	950	1,032	47,795,619	3,860	12,382	18,530	ผ่าน	ผ่าน
สว.โนนสัง	88,385,280	84,191	1,050	1,064	28,564,010	1,790	15,959	18,530	ผ่าน	ผ่าน
สว.ศรีบุญเรือง	106,596,384	122,268	872	1,071	71,441,576	5,275	13,544	20,262	ผ่าน	ผ่าน
สว.สุวรรณคูหา	84,614,348	84,323	1,003	1,032	37,049,247	1,922	19,277	18,530	ผ่าน	ไม่ผ่าน
สว.นาหวัง	61,238,364	53,395	1,147	1,051	32,904,237	2,066	15,926	20,227	ไม่ผ่าน	ผ่าน

ต้นทุนบริการ เทียบกับ sw.กลุ่มเดียวกัน ข้อมูลเดือนมิถุนายน 2568

หน่วยบริการ	ต้นทุนบริการผู้ป่วยนอก				ต้นทุนบริการผู้ป่วยใน				ผลการประเมินต้นทุนบริการ	
	ต้นทุนผู้ป่วยนอก	จำนวนครั้งผู้ป่วยนอก (ครั้ง)	ต้นทุนบริการผู้ป่วยนอกต่อครั้ง	Mean+1SD	ต้นทุนบริการผู้ป่วยใน (บาท)	Sum AdjRW	ต้นทุนบริการผู้ป่วยในต่อ AdjRW	Mean+1SD	OP	IP
sw.นครพนม	325,697,934	301,452	1,080	1,220	493,572,416	30,038	16,431	18,212	ผ่าน	ผ่าน
sw.บึงกาฬ	253,841,446	193,388	1,313	1,220	328,270,570	20,137	16,302	18,212	ไม่ผ่าน	ผ่าน
sw.สว่างแดนดิน	276,415,045	283,642	975	1,220	260,599,839	19,877	13,111	18,212	ผ่าน	ผ่าน
sw.หนองบัวลำภู	286,771,807	256,637	1,117	1,220	384,676,509	29,176	13,185	18,212	ผ่าน	ผ่าน
sw.กุมภวาปี	217,561,103	251,114	866	1,220	305,192,920	25,517	11,960	18,212	ผ่าน	ผ่าน

หน่วยบริการ	ต้นทุนบริการผู้ป่วยนอก				ต้นทุนบริการผู้ป่วยใน				ผลการประเมินต้นทุนบริการ	
	ต้นทุนผู้ป่วยนอก	จำนวนครั้งผู้ป่วยนอก (ครั้ง)	ต้นทุนบริการผู้ป่วยนอกต่อครั้ง	Mean+1SD	ต้นทุนบริการผู้ป่วยใน (บาท)	Sum AdjRW	ต้นทุนบริการผู้ป่วยในต่อ AdjRW	Mean+1SD	OP	IP
sw.พระอาจารย์ฝั้นโอกาสโร	112,073,328	118,472	946	1,032	84,130,484	6,228	13,509	18,530	ผ่าน	ผ่าน
sw.พระอาจารย์มั้น ฐริทัตโต	124,871,192	114,169	1,094	1,032	49,669,369	3,761	13,208	18,530	ไม่ผ่าน	ผ่าน
sw.อากาศอำนวย	113,655,799	122,093	931	1,032	58,481,607	5,393	10,845	18,530	ผ่าน	ผ่าน
sw.นาแก	104,497,640	110,039	950	1,032	47,795,619	3,860	12,382	18,530	ผ่าน	ผ่าน
sw.สุวรรณคูหา	84,614,348	84,323	1,003	1,032	37,049,247	1,922	19,277	18,530	ผ่าน	ไม่ผ่าน
sw.กุดจับ	93,263,557	114,403	815	1,032	31,360,322	3,195	9,815	18,530	ผ่าน	ผ่าน



ต้นทุนบริการ เทียบกับ sw.กลุ่มเดียวกัน ข้อมูลเดือนมิถุนายน 2568

หน่วยบริการ	ต้นทุนบริการผู้ป่วยนอก				ต้นทุนบริการผู้ป่วยใน				ผลการประเมินต้นทุนบริการ	
	ต้นทุนผู้ป่วยนอก	จำนวนครั้งผู้ป่วยนอก (ครั้ง)	ต้นทุนบริการผู้ป่วยนอกต่อครั้ง	Mean+1SD	ต้นทุนบริการผู้ป่วยใน (บาท)	Sum AdjRW	ต้นทุนบริการผู้ป่วยในต่อ AdjRW	Mean+1SD	OP	IP
sw.ท่าอุเทน	68,912,995	76,220	904	1,064	19,877,788	1,718	11,572	18,530	ผ่าน	ผ่าน
sw.นาแก	87,858,574	99,916	879	1,064	37,906,737	2,284	16,599	18,530	ผ่าน	ผ่าน
sw.โพนสวรรค์	83,944,623	95,901	875	1,064	29,444,385	1,942	15,163	18,530	ผ่าน	ผ่าน
sw.พรเจริญ	72,452,997	76,209	951	1,064	26,622,899	2,416	11,021	18,530	ผ่าน	ผ่าน
sw.โนนสัง	88,385,280	84,191	1,050	1,064	28,564,010	1,790	15,959	18,530	ผ่าน	ผ่าน
sw.น้ำโสม	74,193,499	106,132	699	1,064	43,144,591	3,045	14,171	18,530	ผ่าน	ผ่าน
sw.บึงโขงหลง	68,985,805	64,130	1,076	1,064	29,825,216	2,188	13,633	18,530	ไม่ผ่าน	ผ่าน

หน่วยบริการ	ต้นทุนบริการผู้ป่วยนอก				ต้นทุนบริการผู้ป่วยใน				ผลการประเมินต้นทุนบริการ	
	ต้นทุนผู้ป่วยนอก	จำนวนครั้งผู้ป่วยนอก (ครั้ง)	ต้นทุนบริการผู้ป่วยนอกต่อครั้ง	Mean+1SD	ต้นทุนบริการผู้ป่วยใน (บาท)	Sum AdjRW	ต้นทุนบริการผู้ป่วยในต่อ AdjRW	Mean+1SD	OP	IP
sw.นาด้วง	49,204,933	60,166	818	1,051	24,888,466	2,385	10,436	20,227	ผ่าน	ผ่าน
sw.ภูเรือ	48,530,174	61,428	790	1,051	16,932,891	1,738	9,741	20,227	ผ่าน	ผ่าน
sw.หนองหิน	51,331,496	59,442	864	1,051	21,749,101	1,657	13,125	20,227	ผ่าน	ผ่าน
sw.ศรีเชียงใหม่	51,785,887	53,398	970	1,051	23,589,273	1,304	18,088	20,227	ผ่าน	ผ่าน
sw.สระใคร	40,651,767	49,924	814	1,051	24,918,608	1,615	15,431	20,227	ผ่าน	ผ่าน
sw.รัตนวาปี	44,004,373	47,388	929	1,051	20,231,961	1,562	12,954	20,227	ผ่าน	ผ่าน
sw.นาหว้า	61,238,364	53,395	1,147	1,051	32,904,237	2,066	15,926	20,227	ไม่ผ่าน	ผ่าน
sw.สร้างคอม	52,202,164	62,422	836	1,051	13,922,694	1,709	8,144	20,227	ผ่าน	ผ่าน
sw.นาขุ่น	50,081,277	47,369	1,057	1,051	23,979,568	1,757	13,645	20,227	ไม่ผ่าน	ผ่าน
sw.ภูแก้ว	37,013,173	47,760	775	1,051	16,907,237	1,361	12,424	20,227	ผ่าน	ผ่าน