



# สรุปตรวจราชการและนิเทศงานกรณีปกติ รอบที่ 2 ปีงบประมาณ พ.ศ. 2568



## จังหวัดบึงกาฬ

### ประเด็นที่ 8 : บริหารจัดการทรัพยากรสาธารณสุข



นำเสนอโดย

**แพทย์หญิงสิบลี บัณฑิตภิมย์**

นายแพทย์เชี่ยวชาญ (ด้านเวชกรรมป้องกัน)

สำนักงานสาธารณสุขจังหวัดอุดรธานี

1 สิงหาคม 2568



# ร้อยละของโรงพยาบาลที่พัฒนาอนามัยสิ่งแวดล้อมได้ตามเกณฑ์ GREEN & CLEAN Hospital Challenge

## ผลดำเนินงาน

จังหวัดบึงกาฬ มีรพ. ในสังกัดกระทรวงสาธารณสุข จำนวน 8 แห่ง

รพ.ดำเนินการเข้ารับการประเมิน และผ่านการประเมิน

### GREEN & CLEAN Hospital Challenge

: ระดับมาตรฐานขึ้นไป : ร้อยละ 100 (8 แห่ง)



: ระดับท้าทาย : ร้อยละ 50 (4 แห่ง)



## ข้อค้นพบ

มี รพ. ขอยกระดับท้าทาย (เพิ่มเติม)

- ด้านการพัฒนาโรงพยาบาลคาร์บอนต่ำและเท่าทันการเปลี่ยนแปลงสภาพภูมิอากาศ 3 แห่ง

ได้แก่ รพ.ปากคาด, รพ.พรเจริญ , และรพ.ศรีวิไล (แผนประเมิน 7 – 8 ส.ค.68)

- ด้านการจัดบริการอาชีวอนามัยและเวชกรรมสิ่งแวดล้อมสำหรับโรงพยาบาล 1 แห่ง ได้แก่

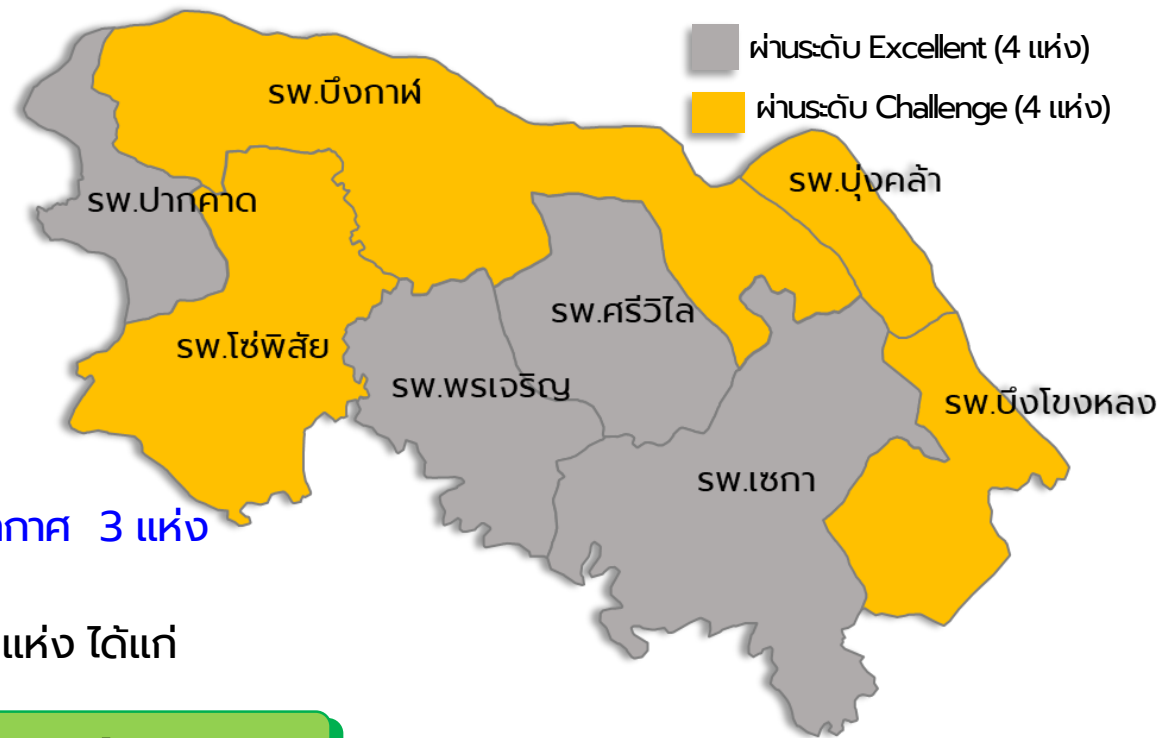
รพ.เซกา (รอผลประเมิน)

การจัดทำแผนงบประมาณซ่อมบำรุงระบบบำบัดน้ำเสีย

- รพ.บึงกาฬอยู่ระหว่างการอนุมัติงบ
- รพ. บึงโขงหลงอายุการใช้งาน 35 ปี
- รพ. โซพิสัย 29 ปี
- รพ. ศรีวิไล 28 ปี
- รพ.บึงคล้า 27 ปี
- รพ.พรเจริญ 25 ปี



เป้าหมาย : ระดับมาตรฐานขึ้นไป  $\geq$ ร้อยละ 90  
: ระดับท้าทาย  $\geq$ ร้อยละ 25



## โอกาสพัฒนา

- พัฒนา รพ.สู่ความเป็นเลิศในประเด็นท้าทายด้าน อื่นๆ อีก 2 ประเด็น (ด้านการจัดการของเสียทางการแพทย์, การจัดการพลังงานอย่างมีประสิทธิภาพ,)
- สร้างองค์กรต้นแบบในการเป็นแหล่งเรียนรู้ และพัฒนานวัตกรรม
- พัฒนาศักยภาพผู้รับผิดชอบด้านอนามัยสิ่งแวดล้อม ของรพ. อย่างต่อเนื่อง
- สร้างเครือข่าย GCHC ระหว่างโรงพยาบาลในเขต เพื่อแลกเปลี่ยนแนวทางที่ดี

# บริหารจัดการทรัพยากรสาธารณสุข เขตสุขภาพที่ 8 จ. บึงกาฬ (9 เดือน)

## ร้อยละของโรงพยาบาลในเขตสุขภาพผ่านเกณฑ์การพัฒนาโรงพยาบาล ที่มีการตรวจทางห้องปฏิบัติการทางการแพทย์อย่างสมเหตุผล (RLU Hospital)

ลำดับที่	ตัวชี้วัด	ค่าเป้าหมาย	ผลงาน เขต (9 เดือน)	ผลงาน จ.บึงกาฬ (9 เดือน)	ระดับ การ ประเมิน	หมายเหตุ
1	ร้อยละของโรงพยาบาลในเขตสุขภาพผ่านเกณฑ์พัฒนาโรงพยาบาลที่มีการตรวจทางห้องปฏิบัติการทางการแพทย์อย่างสมเหตุผล (RLU hospital) ตามเกณฑ์ที่กำหนด	ร้อยละ 60 ของเขตสุขภาพ (88 แห่ง)	ร้อยละ 84.09 (74 แห่ง) หนองบัวข 6 อุดรธานี 14 เลย 14 หนองคาย 9 บึงกาฬ 4 นครพนม 12 สกลนคร 15	- สมัครงครบ 8 แห่ง  - ผ่านเกณฑ์ 4 แห่ง (ร้อยละ 50)  - ยังไม่ผ่าน 4 แห่ง (ร้อยละ 50)	3	เขตสุขภาพที่ 8 มี sw.สังกัด สป.สธ. จำนวน 88 แห่ง สมัครงเข้าร่วมโครงการ RLU คนทุกแห่ง  ข้อมูลจาก www.rlu-thailand.com ณ 29 กรกฎาคม 2568
2	ร้อยละของผู้ป่วยโรคเบาหวานได้รับการตรวจ HbA1c ซ้ำภายใน 90 วัน	ไม่เกิน ร้อยละ 10	ร้อยละ 3.62	3.73	5	ข้อมูลจาก HDC 29 กรกฎาคม 2568
3	ร้อยละของผู้ป่วยโรคเบาหวานได้รับการตรวจ HbA1c อย่างน้อยปีละ 1 ครั้ง	มากกว่าร้อยละ 70	ร้อยละ 70.84	72.64	5	ข้อมูลจาก HDC 29 กรกฎาคม 2568

ผลการดำเนินงาน RLU จ. บึงกาฬ  
Overutilization รายการตรวจ HbA1c  
ผลงาน 9 เดือน ลดค่าใช้จ่าย **49,350 บาท**

โรงพยาบาล	ปี 2567	ปี 2568	ลดลง	มูลค่า
บึงกาฬ	596	558	38	5700
พรเจริญ	23	35	+12	+1800
ไชยพิสัย	66	18	48	7200
เซกา	291	84	207	31050
ปากคาด	37	10	27	4050
บึงโขงหลง	12	16	+4	+600
ศรีวิไล	36	27	9	1350
บุ่งคล้า	3	8	+5	+750
รวม	1,064	756	350	49,350

### ปัจจัยแห่งความสำเร็จ

- sw.ในเครือข่ายมีการขับเคลื่อนการดำเนินงานตามนโยบาย สมัครงเข้าร่วมโครงการ RLU Hospital คนทั้ง 8 แห่ง คิดเป็นร้อยละ 100
- มีการจัดตั้งคณะกรรมการ RLU surveyor ในจังหวัดบึงกาฬ
- มีคณะกรรมการที่ปรึกษาในการติดตาม กำกับ พร้อมแนะนำการดำเนินงาน RLU Hospital

### ปัญหาและอุปสรรค

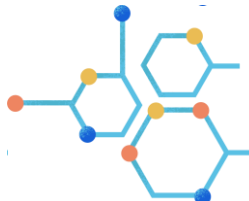
- การดำเนินงานตามแนวทางปฏิบัติตามนโยบาย RLU ในรายโรคยังไม่ชัดเจน ทำให้มีการส่งตรวจทางห้องปฏิบัติการทางการแพทย์มีความหลากหลายซ้ำซ้อน
- บุคลากรในหน่วยงานยังไม่มีความเข้าใจในเรื่องนี้เพราะยังเป็นเรื่องใหม่ ยังยึดถือปฏิบัติตามแนวทางเดิมอยู่

### ข้อเสนอแนะ

- เร่งรัดติดตาม sw.ที่ยังไม่ได้ดำเนินการยื่นส่งเอกสารบันไดขั้น 1-4 ให้มีการจัดส่งและมีการ UPDATE ข้อมูลเป็นปัจจุบัน

### การขยายผลการดำเนินงาน sw.ทุกแห่ง

- มีการพัฒนา sw.ที่ผ่านเกณฑ์ RLU เพิ่มจาก 3 แห่ง เป็น 4 แห่ง
- มีการเพิ่มรายการตรวจให้สมเหตุผล เช่น Cholesterol, LDL, Triglyceride, Hb typing, HBsAg, HBsAb, HCV, FT3, Na, K, Cl



# ตัวชี้วัดที่ 25 ร้อยละของเขตสุขภาพที่มีการบริหารจัดการกำลังคนที่มีประสิทธิภาพ

- 25.1 การบริหารจัดการตำแหน่งว่าง
- 25.2 ร้อยละการปรับปรุงตำแหน่งให้สอดคล้องกับการยกระดับบริการสุขภาพ

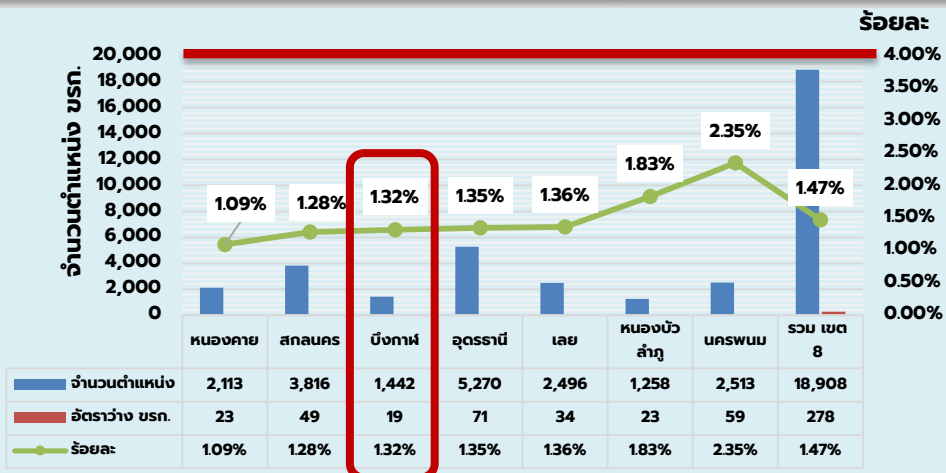
## ผลงานจังหวัดบึงกาฬ

ตัวชี้วัดที่ 25	เป้าหมาย		ผลงานจังหวัดบึงกาฬ	
	รอบ 6 เดือน	รอบ 12 เดือน	คะแนน	สถานะ
25.1 การบริหารจัดการตำแหน่งว่าง	รอบ 6 เดือน	มีอัตราว่างคงเหลือไม่เกินร้อยละ 5	1.60	✓
	รอบ 12 เดือน	มีอัตราว่างคงเหลือไม่เกินร้อยละ 4	1.32	✓
25.2 ร้อยละการปรับปรุงตำแหน่งให้สอดคล้องกับการยกระดับบริการสุขภาพ	รอบ 6 เดือน	มีการปรับปรุงตำแหน่งร้อยละ 0.25	0.87	✓
	รอบ 12 เดือน	มีการปรับปรุงตำแหน่งร้อยละ 0.50	0.95	✓

# ตัวชี้วัดที่ 25 ร้อยละของเขตสุขภาพที่มีการบริหารจัดการกำลังคนที่มีประสิทธิภาพ

## 25.1 การบริหารจัดการตำแหน่งว่าง เป้าหมาย ตำแหน่งว่างคงเหลือไม่เกินร้อยละ 4

### สถานการณ์ตำแหน่งว่าง เขตสุขภาพที่ 8

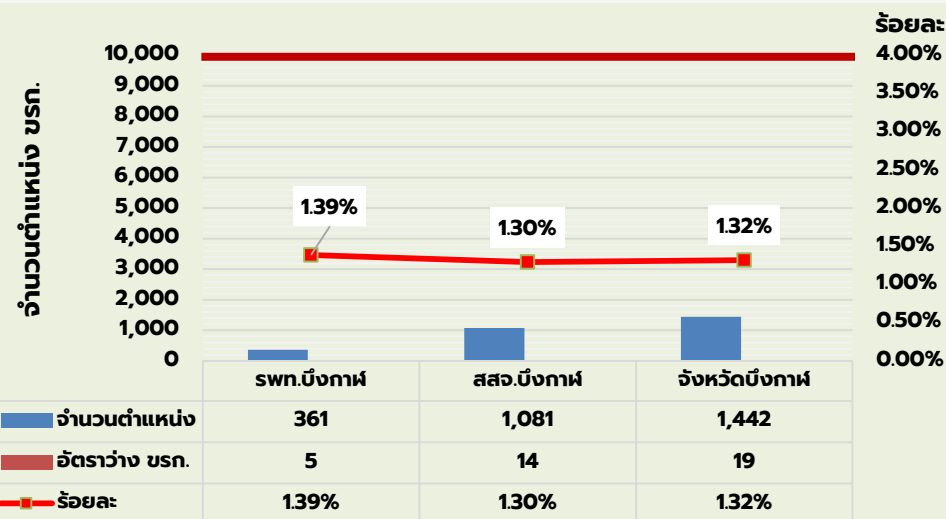


### อัตรารว่างแยกรายเงื่อนไข (เฉพาะตั้งต้นตามตัวชี้วัด)

สถานะเงื่อนไขตำแหน่ง	swน. บึงกาฬ	สสจ. บึงกาฬ	ผลรวมทั้งหมด
เลื่อน		3	3
ยุบกำหนดตำแหน่งสูงขึ้น	3	6	9
บรรจุผู้สอบแข่งขัน กง.สรรหา ส่งกัน ที่ สร 0208.03/56 ลว 29 ม.ค.2568 ห้ามเปลี่ยนแปลงเงื่อนไข เนื่องจากเป็นตำแหน่งเปิดสอบโครงการ 1/2568		1	1
บรรจุผู้สอบแข่งขัน		3	3
รับโอน	1		1
รับย้าย	1		1
รับย้าย/รับโอน		1	1
<b>จังหวัดบึงกาฬ</b>	<b>5</b>	<b>14</b>	<b>19</b>

- วางแผนการบริหารตำแหน่งที่จะว่างจากการเลื่อนระดับ จำนวน 3 อัตรา
- หากส.ป.ยุบเลิกตำแหน่งกำหนดตำแหน่งสูงขึ้น จำนวน 9 อัตรา **จะมีอัตรารว่างคงเหลือร้อยละ 0.69**

### สถานการณ์ตำแหน่งว่าง จังหวัดบึงกาฬ



### ข้อค้นพบ

#### อัตรารว่างแยกรายเงื่อนไข (ที่ว่างเพิ่มขึ้นระหว่างปี)

สถานะเงื่อนไขตำแหน่ง	swน. บึงกาฬ	สสจ. บึงกาฬ	ผลรวมทั้งหมด
เลื่อน	1		1
จัดสรรนักวิชาการเงินและบัญชี ให้ sw.ยกฐานะ และ swข. M2 (ตามหนังสือ ด่วนที่สุด ที่ สร 0208.02/ว 142 ลว. 28 ม.ค. 68) ห้ามยุบเลิก/เปลี่ยนสายงาน		1	1
รับย้าย/เลื่อน		3	3
อัตรารว่าง (อยู่ระหว่างขออนุมัติใช้ตำแหน่งว่าง)		12	12
<b>จังหวัดบึงกาฬ</b>	<b>1</b>	<b>16</b>	<b>17</b>

#### ดำเนินการให้แล้วเสร็จตามระยะเวลาที่ส.ป.กำหนด ดังนี้

การดำเนินการ	ระยะเวลาแล้วเสร็จ (นับแต่วันได้รับอนุมัติ/มติ อ.ก.พ.ส./ก.ส.)
1. บรรจุผู้ได้รับคัดเลือก/บรรจุผู้สอบแข่งขันได้	3 เดือน
2. รับย้าย/รับโอน	6 เดือน
3. เลื่อนระดับสูงขึ้น	9 เดือน
4. บรรจุกลับ	3 เดือน
5. ยุบเพื่อกำหนดตำแหน่งสูงขึ้น	9 เดือน



# การปรับปรุงตำแหน่งให้สอดคล้องกับการยกระดับบริการสุขภาพ

**ตัวชี้วัดที่ 25** ร้อยละของเขตสุขภาพที่มีการบริหารจัดการกำลังคนที่มีประสิทธิภาพ  
**25.2** ร้อยละการปรับปรุงตำแหน่งให้สอดคล้องกับการยกระดับบริการสุขภาพ

**เป้าหมาย รอบ 6 เดือน :** มีการปรับปรุงตำแหน่งร้อยละ 0.25  
**รอบ 12 เดือน :** มีการปรับปรุงตำแหน่งร้อยละ 0.50

## ผลการดำเนินงาน

### ข้อค้นพบ

#### 1. แผนการปรับปรุงการกำหนดตำแหน่งเป็นระดับสูงขึ้นไปงบประมาณ พ.ศ. 2568

หน่วยงาน	อ.ก.พ.ส. ครั้งที่ 1/2568 เมื่อวันที่ 8 ม.ค. 68 อนุมัติแผนฯ 52 ตำแหน่ง	1. มีตำแหน่งยุบเลิก						2. ไม่มีตำแหน่งยุบเลิก						
		เชี่ยวชาญ	ชำนาญการพิเศษ	อาวุโส	รวม	มติ อ.ก.พ.ส. 5 มี.ค. 68 และ 26 พ.ค. 68	คงเหลือ	เชี่ยวชาญ	ชำนาญการพิเศษ	อาวุโส	รวม	มติ อ.ก.พ.ส. 5 มี.ค. 68 และ 26 พ.ค. 68	แจ้งเลขยุบเพิ่ม	คงเหลือไม่มีเลขยุบ
สวท.บึงกาฬ	14	2	4	2	8	6	2	6			6			6
สสอ.บึงกาฬ	21	2			2		2		17		17			17
จังหวัดบึงกาฬ	35	4	4	2	10	6	4	6	17		23			23

ข้อมูล ณ วันที่	จังหวัดบึงกาฬ					รวม
	ประเภทวิชาการ					
	พก./ชก.	พก./ชก./ชพ.	ชพ.	ชช.	ทว.	
B : ข้อมูลตั้งต้น ณ 2 ต.ค. 2567	961	145	147	13	0	1,266
A : มีมติ อ.ก.พ.ส. อนุมัติปรับปรุงตำแหน่ง	2	0	5	5	0	12
มีการปรับปรุงตำแหน่งร้อยละ (A/B*100)	0.21	0.00	3.40	38.46	0.00	0.95

ข้อมูลรายงานจากระบบ HROPS ณ 27 ก.ค. 2568

### ข้อเสนอ

- วางแผนยุบตำแหน่งสำหรับ 23 อัตรา ที่ได้รับอนุมัติแผนแล้ว
- จัดทำแผนการปรับปรุงและกำหนดตำแหน่งข้าราชการในสายงานวุฒิคัดเลือกที่มีการจ้างงาน
- บริหารตำแหน่งในภาพรวมเขตสุขภาพ สำหรับปรับปรุงกำหนดตำแหน่งสายงานนักรังสีการแพทย์ และนักจิตวิทยาคลินิก/นักจิตวิทยา ที่ยังไม่ครอบคลุมทุกหน่วยบริการ  
**\*\*\*หากมีแผนที่จะจัดบริการ ควรวางแผนปรับปรุงและกำหนดตำแหน่งเพื่อรองรับการบริการ**

- ส่งแบบประเมินค่าจ้างงาน กรณีมีตำแหน่งยุบเลย **จำนวน 10 อัตรา** ดังนี้
    - ระดับเชี่ยวชาญ จำนวน 4 อัตรา
    - ระดับชำนาญการพิเศษ **จำนวน 4 อัตรา**
    - ระดับอาวุโส **จำนวน 2 อัตรา**
- \*\*\* อ.ก.พ.ส. เมื่อวันที่ 5 มีนาคม 2568 มีมติกำหนดตำแหน่งสูงขึ้น **จำนวน 6 อัตรา** (ชำนาญการพิเศษ 4 และ อาวุโส 2)

- กรณีไม่มีตำแหน่งยุบเลิก **จำนวน 23 อัตรา**
  - สวท.บึงกาฬ **จำนวน 6 อัตรา (เชี่ยวชาญ 6)**
  - สสอ.บึงกาฬ **จำนวน 17 อัตรา (ชำนาญการพิเศษ 17)**

**\*\*\* วางแผนยุบตำแหน่งสำหรับ 23 อัตรา ที่ได้รับอนุมัติแผนแล้ว**

#### 2. มีแผนปรับปรุงและกำหนดตำแหน่งในสายงานประเภทวิชาการ

**มีแผนปรับปรุงตำแหน่งสายงานขาดแคลน เช่น นักรังสีการแพทย์ และนักจิตวิทยาคลินิก/นักจิตวิทยา แต่ไม่มีตำแหน่งว่างข้าราชการสำหรับปรับปรุงแลกำหนดตำแหน่ง**

# สรุปประเด็นที่ 8.5 : หน่วยงานในสังกัดสำนักงานปลัดกระทรวงสาธารณสุข ผ่านเกณฑ์การประเมินของการตรวจสอบรายงานการเงิน (หมวดสินทรัพย์ถาวร)

## กลุ่มเป้าหมาย

- สำนักงานสาธารณสุขจังหวัดบึงกาฬ
- โรงพยาบาลบึงกาฬ

สสจ.บึงกาฬ  
คิดเป็นร้อยละ 70

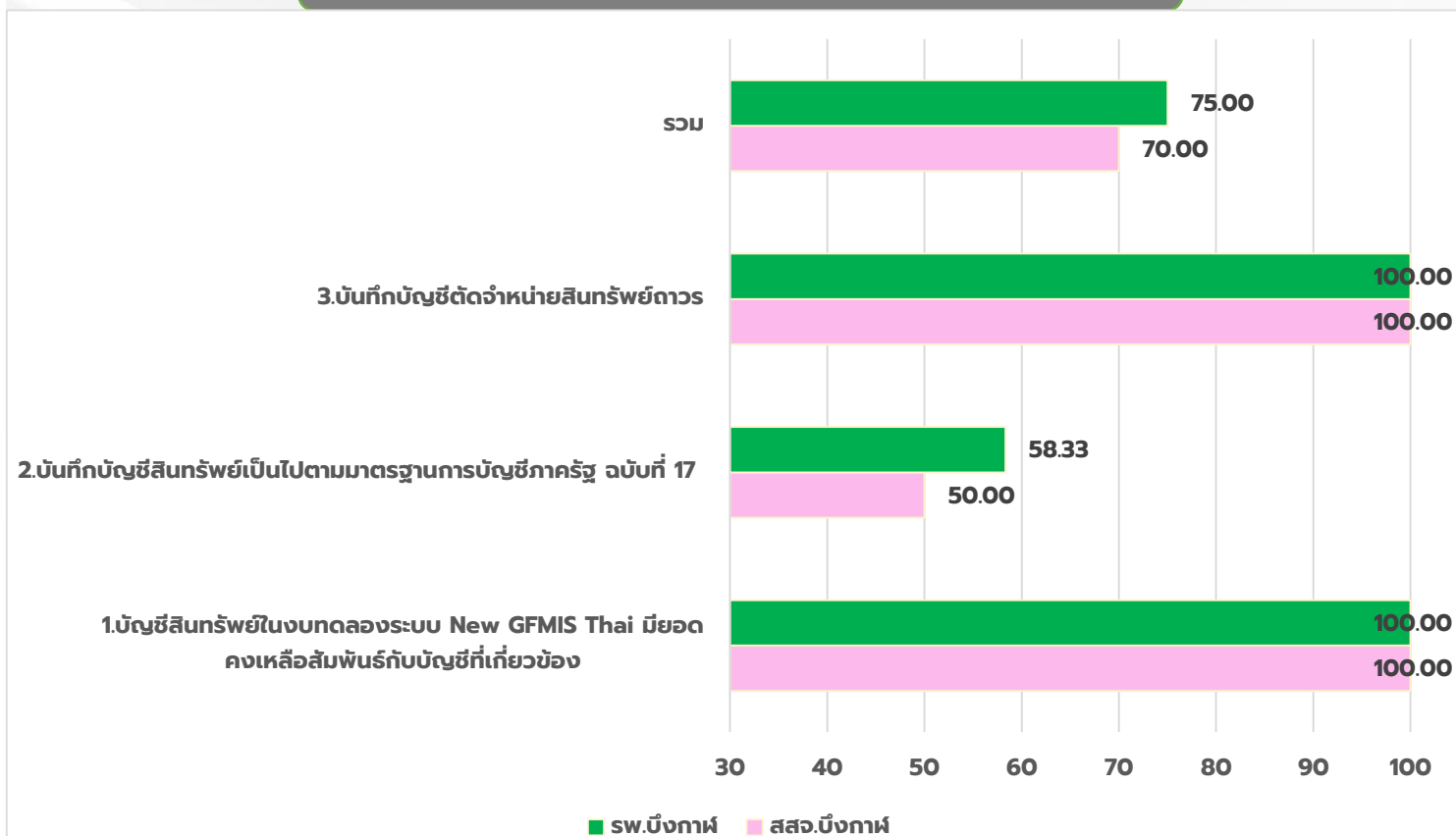
รพ.บึงกาฬ  
คิดเป็นร้อยละ 75

ผ่านเกณฑ์

ผ่านเกณฑ์

ผลการประเมินสินทรัพย์ถาวร  
ภาพรวมจังหวัด 72.50%

## ผลการประเมินหมวดสินทรัพย์ถาวร



# แนวทางการตรวจ

- การบันทึกบัญชีสินทรัพย์ในงบทดลองระบบ NEW GFMIS THAI
- การบันทึกบัญชีสินทรัพย์เป็นไปตามมาตรฐานการบัญชีภาครัฐ ฉบับที่ 17
- การบันทึกบัญชีรายการตัดจำหน่ายสินทรัพย์ถาวร

## ประเด็นตรวจพบ



ประเด็นตรวจพบ	สสจ.บึงกาฬ	รพ.บึงกาฬ
• ยอดคงเหลือ <b>สินทรัพย์ถาวร</b> ในระบบ GFMIS ไม่ตรงกับทะเบียนคุมสินทรัพย์	✓	
• ยอดคงเหลือ <b>รายการครุภัณฑ์</b> ไม่ตรงกับทะเบียน คุมสินทรัพย์		✓
• การรับรู้สินทรัพย์ หลัก-ย่อย ไม่เป็นไปตามมาตรฐานการบัญชีภาครัฐ ฉบับที่ 17	✓	✓
• ไม่มีการจัดทำทะเบียนคุมสินทรัพย์ (กรณีมูลค่าต่ำกว่าเกณฑ์)	✓	✓
• ไม่มีบันทึกขออนุมัติปรับปรุงข้อมูลคลาดเคลื่อน	✓	✓

## ข้อเสนอแนะ



- ทะเบียนรายการสินทรัพย์ สสจ. ควรมีการระบุหน่วยงานย่อยให้สามารถสอบทานได้
- เร่งดำเนินการนำครุภัณฑ์-Interface และไม่ระบุรายละเอียด เป็นครุภัณฑ์รายตัวในระบบ GFMIS ภายใน 30 ก.ย.68
- ดำเนินการบริหารสินทรัพย์ตามมาตรฐานการบัญชีภาครัฐ ฉบับที่ 17 (ว 43) อย่างเคร่งครัด
- หน่วยงานพัสดุและบัญชี ต้องมีการตรวจสอบและยืนยันยอดสินทรัพย์ถาวร ทุกเดือนอย่างต่อเนื่อง



# ลูกหนี้ค่ารักษาพยาบาล

Q กลุ่มเป้าหมาย X

- ◆ สสจ. (สพช. 7 แห่ง)
- ◆ สวท. 1 แห่ง



## เกณฑ์การประเมินร้อยละ 70

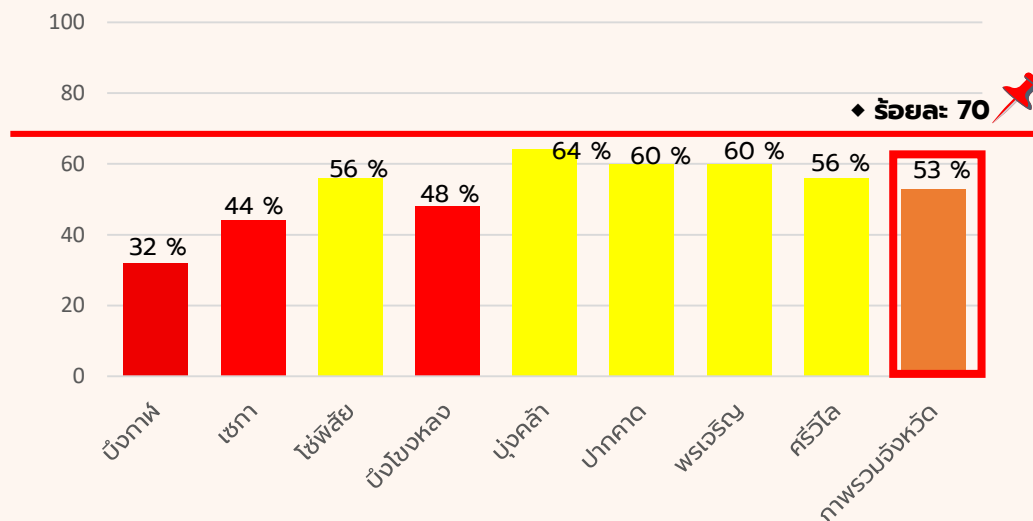
### ประเด็นข้อตรวจพบ

- ▶ งานประกันจัดทำทะเบียนคุมลูกหนี้ค่ารักษาพยาบาลไม่ถูกต้อง เช่น ไม่ได้ตัดลูกหนี้ตามจำนวนเงินตามที่ได้รับ ไม่มีการพินยอลลูกหนี้ค้างจากเดือนก่อน เป็นต้น
- ▶ ขาดการสอบทานลูกหนี้ค่ารักษาระหว่างงานประกันสุขภาพและงานบัญชี
- ▶ บันทึกรับรู้ลูกหนี้ค่ารักษาพยาบาลไม่เป็นปัจจุบัน
- ▶ มีลูกหนี้ค่ารักษาพยาบาลค้างชำระเกิน 1 ปี เช่น ลูกหนี้สิทธิชำระเงินและลูกหนี้ค่าตรวจสุขภาพหน่วยงานภาครัฐ เป็นต้น เนื่องจากขาดการกำกับติดตามลูกหนี้ของหน่วยงาน

### ข้อเสนอแนะ

1. ให้งานประกันสุขภาพเป็นผู้มีหน้าที่จัดทำทะเบียนคุมลูกหนี้ค่ารักษาพยาบาล และสอบทานข้อมูลระหว่างกัน
2. ให้งานประกันสุขภาพ และงานบัญชีตรวจสอบความมืออยู่จริงของลูกหนี้ค่ารักษาพยาบาลรายสิทธิ และปรับปรุงข้อมูลให้ถูกต้อง
3. กำหนดแนวทางบริหารจัดการลูกหนี้ค่ารักษาพยาบาลที่ชัดเจน และกำกับติดตามลูกหนี้ค่ารักษาพยาบาลอย่างต่อเนื่อง

## ผลการประเมินลูกหนี้ค่ารักษาพยาบาล จำนวน 8 แห่ง



**ภาพรวมจังหวัด 53%**  
**ไม่ผ่านเกณฑ์การประเมิน**



### ข้อชี้แจง

เจ้าหน้าที่ผู้ปฏิบัติงานให้ความร่วมมือในการให้ข้อมูล และตั้งใจในการพัฒนาการปฏิบัติงานตามข้อเสนอแนะเพื่อข้อมูลลูกหนี้ค่ารักษาพยาบาลถูกต้อง



# ผลการประเมินรอบที่ 2/2568

## ผ่านเกณฑ์การประเมิน **ร้อยละ 70**

**53 %**

กลุ่มตรวจสอบภายใน สป.  
(ด้านลูกหนี้ค่ารักษาพยาบาล)

**72.50%**

กองบริหารการคลัง  
(ด้านสินทรัพย์ถาวร)



x



ผลการประเมินภาพรวม จังหวัดบึงกาฬ

**ร้อยละ 62.75 %**

**ไม่ผ่านเกณฑ์การประเมิน**





# สรุปผลการวิเคราะห์ความเสี่ยงด้านการเงินการคลัง Risk Score เขตสุขภาพที่ 8 (3 เขตการประเมิน) ข้อมูล ณ 30 มิถุนายน 2568 ดังนี้

เป้าหมาย : Small Success รอบ 9 เดือน

ร้อยละโรงพยาบาลที่วิกฤติทางการเงิน ระดับ 7 ไม่เกินร้อยละ 1.00 และระดับ 6 ไม่เกินร้อยละ 2.00

Risk Score ระดับ 0 - 7	เกณฑ์กระทรวง (NI)		เกณฑ์เขต 8 (NI)		เกณฑ์เขต 8 (EBITDA)	
	จำนวน (แห่ง)	ร้อยละ	จำนวน (แห่ง)	ร้อยละ	จำนวน (แห่ง)	ร้อยละ
0	27	30.68	12	13.64	17	19.32
1	20	22.73	22	25.00	20	22.73
2	19	21.59	10	11.36	12	13.64
3	8	9.09	13	14.77	12	13.64
4	3	3.41	4	4.55	5	5.68
	เรณูนคร, ราชพูนม, หนองหิน		ท่าลี่, ภูหลวง, พังโคน, โพนพิสัย		พังโคน, พระอ.มันฯ, อากาศอำนวย, บ้านดุง, ภูแก้ว	
5	3	3.41	7	7.95	6	6.82
	ศรีสงคราม, ศรีเชียงใหม่, โพนพิสัย		นาแก, ราชพูนม, พระอ.มันฯ, อากาศอำนวย, ศรีบุญเรือง, ไชยวาน, เพ็ญ		นาแก, โพนพิสัย, เชียงคาน, หนองหิน, ทุ่งฝน, ไชยงาน	
6	4	4.55	7	7.95	5	5.68
	นาหว้า, วังสะพุง, ผาขาว, นาขุ่น		เรณูนคร, โพนพิสัย, เชียงคาน, หนองหิน, ศรีเชียงใหม่, โพนพิสัย, บ้านดุง		เรณูนคร, ราชพูนม, โพนพิสัย, ศรีเชียงใหม่, สุวรรณคูหา	
7	4	4.55	13	14.77	11	12.50
	โพนสวรรค์, วังยาง, บุ่งคล้า, นาแห้ว		ศรีสงคราม, นาหว้า, โพนสวรรค์, วังยาง, บุ่งคล้า, นาแห้ว, วังสะพุง, ผาขาว, สุวรรณคูหา, นาหว้า, ทุ่งฝน, นาขุ่น, ภูแก้ว		ศรีสงคราม, นาหว้า, โพนสวรรค์, วังยาง, บุ่งคล้า, นาแห้ว, วังสะพุง, ผาขาว, โพนพิสัย, นาหว้า, นาขุ่น	
รวมเขต 8	88	100.00	88	100.00	88	100.00



# การเฟ้อระวัง รพ.ที่มีความเสี่ยงขาดสภาพคล่องทางการเงิน ณ 30 มิ.ย. 2568 จ.บึงกาฬ

**มีโรงพยาบาลที่มี Risk Score NI-MOPH ระดับ 7 คือ บุ่งคล้า**

**มีโรงพยาบาลที่ต้องเฟ้อระวังความเสี่ยง Risk Score NI-R8 ระดับ 7 คือ บุ่งคล้า ระดับ 6 คือ โขพิสัย**

**โรงพยาบาลที่เงินบำรุงคงเหลือติดลบ 4 แห่ง**

**คือ บึงกาฬ โขพิสัย เซกา บุ่งคล้า**

โรงพยาบาล	เกณฑ์กระทรวง NI MOPH			เงินบำรุงคงเหลือ (หักหนี้แล้ว)	เกณฑ์เขตสุขภาพที่ 8 NI R8way ณ 30 มิถุนายน 2568						
	ณ 30 ก.ย.67	ณ 31 พ.ค.68	ณ 30 มิ.ย.68		ณ 30 มิ.ย.69	CR	QR	Cash	NWC	NI-R8	Risk Score NI-R8
บึงกาฬ	0	1	1	-27,687,055	1.40	1.18	0.61	69,452,411	69,238,709	2	4,498,684
พรเจริญ	1	0	0	11,800,610	1.56	1.42	1.12	15,821,869	-2,232,841	1	1,035,414
โขพิสัย	2	2	3	-20,251,564	0.86	0.74	0.37	-6,556,666	8,333,124	6	12,699,182
เซกา	2	1	2	-9,864,208	1.51	1.36	0.62	25,661,987	-15,707,570	2	2,674,040
ปากคาด	1	0	0	6,836,934	1.96	1.80	1.12	19,271,454	-6,411,276	1	-2,872,997
บึงโขงหลง	1	0	0	12,403,924	1.94	1.64	1.24	19,767,287	-3,015,717	1	2,417,067
ศรีวิไล	4	0	0	2,083,794	1.27	1.15	0.82	7,640,154	2,706,446	1	4,435,604
<b>บุ่งคล้า</b>	<b>7</b>	<b>7</b>	<b>7</b>	<b>-10,058,912</b>	<b>0.51</b>	<b>0.38</b>	<b>0.17</b>	<b>-7,014,066</b>	<b>-6,492,506</b>	<b>7</b>	<b>-4,052,263</b>

**\*\*โรงพยาบาลที่มีความเสี่ยงทุนสำรองสุทธิตดลบ ในเวลาอันใกล้ คือ โขพิสัย และบุ่งคล้า**

# สถานการณ์ของหน่วยบริการจังหวัดบึงกาฬ ที่เสี่ยงวิกฤติทางการเงิน

รายการ	โซพิสัย,รพช.	เซกา,รพช.	บุงคล้า,รพช.
ข้อมูลพื้นฐาน	swช.F1 P<=50,000	swช.M2 B>100	swช.F3 P<=15,000
เตียงจริง	73	157	32
ประชากร UC	48,522	52,869	11,249
Cash	0.47	0.76	0.20
NWC	3,544,669	34,706,414	-5,150,298.11
NI	25,815,823	-12,204,236	-3,733,614.58
EBITDA	30,181,880	6,177,372.83	-1,293,371.57
เงินบำรุงคงเหลือ	-20,251,564	-9,864,207.57	-10,058,912.14
Risk Score	3	2	7
อัตราครองเตียง	93.05	60.69	25.25
SumAdjRw	4,443.79	5,129.00	698.88
ลูกหนี้ค่ารักษาพยาบาล	13,909,573.20	36,242,967.49	1,779,089.40
ปัญหาและโอกาสในการพัฒนา	<ul style="list-style-type: none"> <li>Cash Ratio ต่ำ</li> <li>เงินบำรุงคงเหลือติดลบ</li> <li>รายรับ IP ต่ำกว่าประมาณการรายรับ</li> <li>บริหาร Cash flow</li> <li>บริหารหนี้สิน</li> <li>เร่งรัดการจัดเก็บลูกหนี้</li> </ul>	<ul style="list-style-type: none"> <li>เงินคงเหลือหลังหักหนี้ติดลบ</li> <li>จัดเก็บรายได้ ไม่ครบถ้วน</li> <li>ติด C จำนวนมาก จากระบบโครงสร้างชุดข้อมูล การ Authen และการปิดสิทธิ์</li> <li>บริหาร Cash flow</li> <li>เพิ่ม Productivity</li> <li>บริหารจัดการ/ตรวจสอบลูกหนี้</li> <li>เร่งรัดการจัดเก็บรายได้</li> </ul>	<ul style="list-style-type: none"> <li>CUP ขนาดเล็ก รายรับไม่เพียงพอกับค่าใช้จ่าย</li> <li>สัดส่วนค่าแรงสูง 77% ของค่าใช้จ่าย</li> <li>Productivity ต่ำ</li> <li>บริหาร Cash flow</li> <li>เพิ่ม Productivity</li> <li>เร่งรัดการจัดเก็บลูกหนี้</li> <li>ควบคุมค่าใช้จ่าย</li> <li>ช่วยเหลือระดับจังหวัด/เขต/ประเทศ</li> </ul>



# ผลการประเมิน 7 Plus Efficiency Score ณ 30 มิถุนายน 2568

เป้าหมาย : sw. ผ่านเกณฑ์ 5 ข้อยื่นไป ระดับ B ขึ้นไป และ sw. ในจังหวัดผ่านเกณฑ์การประเมินไม่น้อยกว่า ร้อยละ 65  
**ผลงาน จังหวัดบึงกาฬ = 50.00 ผ่านการประเมิน 5 แห่ง ไม่ผ่าน 5 แห่ง**  
**เซกา, ปากคาด, บึงโขงหลง, บุ่งคล้า**

หน่วยบริการ	Risk Scoring	qw		ผลการดำเนินงาน				ผลการดำเนินงาน				สรุปผลการประเมิน 7 PLUS			ผลการประเมิน		
		EBITDA MOPH	เงินบำรุงคงเหลือ (หักหนี้แล้ว)	ค่าเฉลี่ยของ Operating Margin % (Q2Y68)		ค่าเฉลี่ยของ Return on Asset % (Q2Y68)		A Payment Period		A Collection Period - UC	A Collection Period - CSMBs	A Collection Period - SSS	Inventory Management	รวมคะแนน		GradePlus	RG +
				ผลงาน	ค่ากลาง	ผลงาน	ค่ากลาง	(IF Cash >0.8 =90 วัน, IF Cash <=0.8 = 180 วัน)	Cash (0.8)								
บึงกาฬ	2	15,643,814.49	-27,687,054.93	3.16	11.63	7.60	3.51	91	0.77	69	50	99	58	5	B	2 B	1
พรเจริญ	0	6,365,799.86	11,800,609.91	6.19	12.64	4.29	6.29	79	1.76	41	44	109	48	5	B	0 B	1
โซพิสัย	3	30,181,880.80	-20,251,564.13	19.40	11.08	22.25	4.03	142	0.61	59	33	148	57	6	A-	3 A-	1
เซกา	2	6,177,372.83	-9,864,207.57	3.60	10.01	-5.51	3.39	162	0.84	93	117	71	54	3	C	2 C	0
ปากคาด	0	5,646,731.83	6,836,934.44	6.02	12.64	2.80	6.29	112	1.51	63	65	86	44	2	C-	0 C-	0
บึงโขงหลง	0	7,984,078.25	12,403,924.01	8.59	12.64	3.02	6.29	57	2.32	67	57	112	69	3	C	0 C	0
ศรีวิไล	0	7,973,389.75	2,083,793.95	8.96	12.64	11.99	6.29	72	1.29	67	47	85	52	5	B	0 B	1
บุ่งคล้า	7	-1,293,371.57	-10,058,912.14	-2.97	17.57	-18.54	7.91	283	0.30	42	39	130	67	2	C-	7 C-	0

หมายเหตุ ค่ากลาง 1. Operating Margin และ 2. Return on Asset เทียบค่ากลางจาก ไตรมาสที่ 2/2568



# สรุปผลการประเมินประสิทธิภาพ Total Performance Score Q4Y64 – Q3Y68

เป้าหมายปีงบประมาณ 2568 : sw ผ่านเกณฑ์ A- B  $\geq$  ร้อยละ 50  
ผลงาน จังหวัดบึงกาฬ = 62.50 ผ่านเกณฑ์ 5 แห่ง

โรงพยาบาล	TPS Grade						Forecast ม.ย. 68	Risk Score 30 ม.ย.68
	Q4Y64	Q4Y65	Q4Y66	Q4Y67	Q1Y68	Q2Y68		
บึงกาฬ	C	C	C	B	C	B	A	1
พรเจริญ	F	F	C	B	A	A	B	0
โซพิสัย	D	B	D	A	C	A	A	3
เซกา	D	D	D	F	C	D	C	2
ปากคาด	F	A	C	C	C	A	B	0
บึงโขงหลง	B	C	C	A	B	B	C	0
ศรีวิไล	D	B	D	D	A	B	B	0
บุ่งคล้า	D	B	D	F	C	F	F	7

# รายงานบัญชี-เจ้าหน้าที่รักษาตามจ่าย โรงพยาบาล จ.บึงกาฬ ณ 30 มิ.ย. 68

โรงพยาบาล	เงินบำรุงคงเหลือ (หักหนี้แล้ว) พ.ค.68	เงินบำรุงคงเหลือ (หักหนี้แล้ว) มิ.ย.68	Cash	NWC	EBITDA	Risk Scoring MOPH	เงินสดและรายการเทียบเท่าเงินสด (เงินนอก)	ลูกหนี้ค้ำรักษาพยาบาล	รวมเจ้าหน้าที่การค้ำ + LAB	เจ้าหน้าที่รักษาตามจ่าย	ปชก UC 1 เม.ย.67	NWC (บาท)/POP
บึงกาฬ	-18,262,399	-27,687,055	0.65	79,322,412	15,643,814	1	104,431,222	93,755,242	104,342,515.37	1,865,777	75,286	1,054
พรเจริญ	15,084,264	11,800,610	1.60	24,135,966	6,365,800	0	31,452,149	5,397,359	10,774,722.82	2,713,477	41,251	585
โซ่พิสัย	-14,889,978	-20,251,564	0.47	3,544,669	30,181,881	3	18,123,335	13,909,573	29,002,422.70	1,628,254	48,522	73
เซกา	-6,091,755	-9,864,208	0.76	34,706,414	6,177,373	2	30,583,194	36,242,967	27,590,718.88	267,691	52,869	656
ปากคาด	8,344,976	6,836,934	1.44	23,756,795	5,646,732	0	22,372,464	10,860,060	8,855,958.02	1,146,189	30,357	783
บึงโขงหลง	17,151,116	12,403,924	1.92	27,133,770	7,984,078	0	25,856,192	7,287,075	7,681,977.76	837,158	30,863	879
ศรีวิไล	5,414,421	2,083,794	1.10	14,703,618	7,973,390	0	22,558,842	6,624,294	10,172,250.78	2,987,008	31,290	470
บุงคล้า	-8,447,048	-10,058,912	0.20	-5,150,298	-1,293,372	7	2,438,448	1,779,089	8,731,835.24	1,064,801	11,249	-458
รวมจังหวัด	-1,696,404	-34,736,476		202,153,347	78,679,696		257,815,846	175,855,660	207,152,402	12,510,356	321,687	628

จังหวัด	กันเงิน Virtual account	จัดสรร ณ 14 ก.ค. 68	%จัดสรร	คงเหลือ
เลย	116,511,476.48	73,364,634.47	62.97%	43,146,842.01
หนองบัวลำภู	32,303,430.00	17,258,971.00	53.43%	15,044,459.00
หนองคาย	56,934,316.17	21,512,305.00	37.78%	35,422,011.17
นครพนม	38,000,000.00	12,447,215.95	32.76%	25,552,784.05
สกลนคร	67,000,000.00	20,998,127.00	31.34%	46,001,873.00
อุดรธานี	88,745,675.00	52,658,072.96	59.34%	36,087,602.04
บึงกาฬ	20,000,000.00	12,017,956.83	60.09%	7,982,043.17
<b>Grand Total</b>	<b>419,494,897.65</b>	<b>210,257,283.21</b>	<b>50.12%</b>	<b>209,237,614.44</b>

## ข้อเสนอแนะ :

- เร่งรัดดำเนินการเบิกจ่ายให้แล้วเสร็จ ภายใน 31 กค 68
- การกันเงินให้เพียงพอกับ ค่ารักษาพยาบาลตามจ่าย

# ลูกหนี้ค่ารักษาพยาบาลคงเหลือ ปี 2566 (จังหวัดบึงกาฬ)

ลำดับ	โรงพยาบาล	พสว.	อปท.	EMS	UC	ชำระเงิน	เบิกจ่ายตรง	เบิกต้นสังกัด	ประกันสังคม	แรงงานต่างด้าว /สถานะและสิทธิ	ผลรวมทั้งหมด
1	สว.เซกา	-	-	-	137,710.25	869,522.08	-	-	-	-	1,007,232.33
2	สว.บึงกาฬ	-	-	-	868,525.00	-	-	-	-	93,633.54	962,158.54
3	สว.ศรีวิไล	1,893.00	850.00	-	28,067.10	114,073.00	53,580.00	-	-	-	198,463.10
4	สว.บึงโขงหลง	-	-	-	7,590.00	-	-	-	9,271.00	-	16,861.00
5	สว.บุงคล้า	-	-	-	15,461.00	-	-	-	-	-	15,461.00
6	สว.ปากคาด	-	-	-	-	7,428.50	-	-	-	-	7,428.50
7	สว.โซ่พิสัย	-	-	-	-	-	-	-	-	-	-
8	สว.พรเจริญ	-	-	-	-	-	-	-	-	-	-
รวม		1,893.00	850.00	-	1,057,353.35	991,023.58	53,580.00	-	9,271.00	93,633.54	2,207,604.47

# ลูกหนี้ค่ารักษาพยาบาลคงเหลือ ปี 2567 (จังหวัดบึงกาฬ)

ลำดับ	โรงพยาบาล	พสว.	อปท.	EMS	UC	ชำระเงิน	เบิกจ่ายตรง	เบิกต้นสังกัด	ประกันสังคม	แรงงานต่างด้าว /สถานะและสิทธิ	ผลรวมทั้งหมด
1	สว.บึงกาฬ	127,064.25	-	-	3,001,997.13	405,513.80	26,764.00	-	3,553.75	107,208.04	3,672,100.97
2	สว.เซกา	511,116.25	-	-	-	2,395,305.50	-	33,538.00	-	-	2,939,959.75
3	สว.บึงโขงหลง	19,667.50	-	-	648,135.53	263,182.13	1,847.00	-	31,283.00	11,535.50	975,650.66
4	สว.ปากคาด	38,584.00	3,240.00	-	306,200.89	591,698.25	-	-	19,972.25	-	959,695.39
5	สว.ศรีวิไล	16,712.00	40,016.56	-	174,279.15	220,711.00	78,991.00	-	22,386.00	1,625.00	554,720.71
6	สว.พรเจริญ	-	-	-	66,361.51	31,112.80	174,854.38	-	6,518.15	-	278,846.84
7	สว.บุงคล้า	1,033.00	-	-	92,081.40	250.00	-	-	-	111,924.10	205,288.50
8	สว.โซ่พิสัย	-	-	-	463.00	-	-	-	-	-	463.00
รวม		714,177.00	43,256.56	-	4,289,518.61	3,907,773.48	282,456.38	33,538.00	83,713.15	232,292.64	9,586,725.82



# รายงานการส่งเคลม สปสช. ผ่าน Financial Data Hub

รายการเคลมตามสถานะประเภทบริการ (หน่วย:เคส) จังหวัดบึงกาฬ ข้อมูลสะสม (1 ตุลาคม 67 - 31 กรกฎาคม 2568)

ลำดับ	หน่วยบริการ	สปสช. รับพิจารณา	รายการอนุมัติ	รายการไม่อนุมัติ		ข้อมูลติด C (OP+IP)	โอนเงินสำเร็จ		
				เคส	บาท		จำนวนเคส	เรียกเก็บ(บาท)	เงินชดเชยพึงรับ (บาท)
1	sw.บึงกาฬ	128,620	125,503	919	4,695,574	1,016	50,144	143,921,357.32	76,484,214.34
2	sw.พรเจริญ	51,492	5,119	69	115,912	110	20,690	23,028,577.76	8,961,108.42
3	sw.โซพิสัย	19,433	18,953	143	244,701	148	7,435	22,505,477.74	15,164,829.31
4	sw.เซกา	26,278	23,554	2,646	7,669,476	2,693	5,946	30,229,406.00	16,167,161.43
5	sw.ปากคาด	18,788	18,614	11	80,264	12	7,581	11,999,422.90	8,646,799.67
6	sw.บึงโขงหลง	8,901	8,648	169	383,270	180	3,544	13,670,764.91	7,913,348.79
7	sw.ศรีวิไล	13,541	13,170	151	264,002	154	5,447	10,465,014.93	6,557,106.75
8	sw.บุ่งคล้า	4,947	4,910	7	4,759	10	1,485	2,870,312.80	1,907,882.11
รวม		272,000	218,471	4,115	13,457,958	4,323	102,272	258,690,334.36	141,802,450.82

## เปรียบเทียบข้อมูลการติด C (OP+IP) FDH และ E – Claim ข้อมูลสะสม 1 ตุลาคม 67 – 31 กรกฎาคม 68

หน่วยบริการ	ติด C FDH (OP+IP)	ติด C สปสช. (OP+IP)	ผลต่าง
sw.บึงกาฬ	1,016	3,974	- 2,958
sw.พรเจริญ	110	2,006	- 1,896
sw.โซพิสัย	148	270	- 122
sw.เซกา	2,693	3,505	- 812
sw.ปากคาด	12	87	- 75
sw.บึงโขงหลง	180	223	- 43
sw.ศรีวิไล	154	231	- 77
sw.บุ่งคล้า	10	205	- 195
รวม	4,323	10,501	- 6,178

ลำดับ	รหัสติด C	เหตุผล	C คงเหลือ
1	305	Approve Code ที่บันทึกเบิกใบโปรแกรม e-Claim ไม่ตรงกัน งานข้อมูลของหน่วยบริการ	2,051 (67.6%)
2	998	ส่งข้อมูลเกินกำหนด	390 (46.32%)
3	301	ไม่มีค่าใช้จ่ายในการรักษา หรือ ค่ารักษาพยาบาลเป็นลบ	274 (5.46%)
4	D011	ไม่พบ C Description	189 (17.85%)
5	none	ไม่ได้รับ รหัส C	132 (99.25%)

C 998 พบที่ sw.บึงกาฬ และ sw.เซกา ให้ sw.ทำหนังสือขออนุมัติ ไปยัง สปสช. ส่วนกลาง เพื่อขอรับชดเชยต่อไป

(1 ตุลาคม 67 - 31 กรกฎาคม 2568)

ลำดับ	โรงพยาบาล	โครงสร้างไม่ได้มาตรฐาน
1	sw.บึงกาฬ	82
2	sw.เซกา	47
3	sw.โซพิสัย	4
4	sw.ปากคาด	4
5	sw.บึงโขงหลง	3
6	sw.พรเจริญ	1
7	sw.ศรีวิไล	1
รวม		142

# รับโอน IP ทั่วประเทศ ปี 2568

HNAME	ประมาณการ รายรับ IP หลังปรับลดค่าแรง	รับโอน IP 01										จำนวนเงิน ปรับลดค่าแรง IP ปี 68 คงเหลือที่ยังหัก ไม่ครบ	คิดเป็น ร้อยละ
		ตค 67	พย 67	ธค 67	มค 68	กพ 68	มีค 68	เมย 68	พค 68	มิย 68	รวม (บาท)		
รพ.บึงกาฬ	110,185,252	10,640,848	6,116,865	5,096,973	12,522,838	6,557,689	10,073,972	8,607,538	7,933,051	14,252,389	81,802,162	15,270,693	74.24%
รพ.พรเจริญ	11,940,336	1,854,008	1,126,672	1,781,608	1,518,996	909,584	1,863,535	1,439,225	1,494,901	680,382	12,668,912	1,513,106	106.10%
รพ.โซ่พิสัย	31,706,247	3,777,070	1,492,769	2,931,218	3,151,043	2,091,793	2,252,307	1,890,877	1,282,915	2,847,454	21,717,446	2,525,240	68.50%
รพ.เซกา	24,644,929	845,546	1,790,880	5,147,652	3,011,659	1,966,153	1,612,959	2,939,853	2,828,513	7,326,185	27,469,401	3,945,196	111.46%
รพ.ปากคาด	11,653,943	1,136,218	1,803,918	1,938,267	1,514,510	1,350,977	1,228,453	1,872,806	1,764,371	921,643	13,531,163	1,471,535	116.11%
รพ.บึงโขงหลง	13,556,588	1,383,409	1,365,154	1,406,403	1,568,899	834,504	1,319,099	1,436,644	991,628	900,634	11,206,375	1,690,009	82.66%
รพ.ศรีวิไล	8,428,725	1,472,449	1,426,805	857,093	872,628	577,250	1,067,900	861,248	996,274	744,524	8,876,172	1,245,473	105.31%
รพ.บุ่งคล้า	3,447,688	195,862	38,719	46,404	280,047	63,502	555,271	163,382	101,795	-	1,444,981	791,998	41.91%

**เป้าหมาย IP 9 เดือน = 75% ของประมาณการรายรับ**

**รพ.ที่ได้รับ ต่ำกว่ายอดประมาณการ ได้แก่ รพ.บึงกาฬ , รพ.โซ่พิสัย , รพ.บุ่งคล้า ไม่ได้รับเงิน IP ในเดือน มิย 68**



# Productivity IP Sum AdjRW

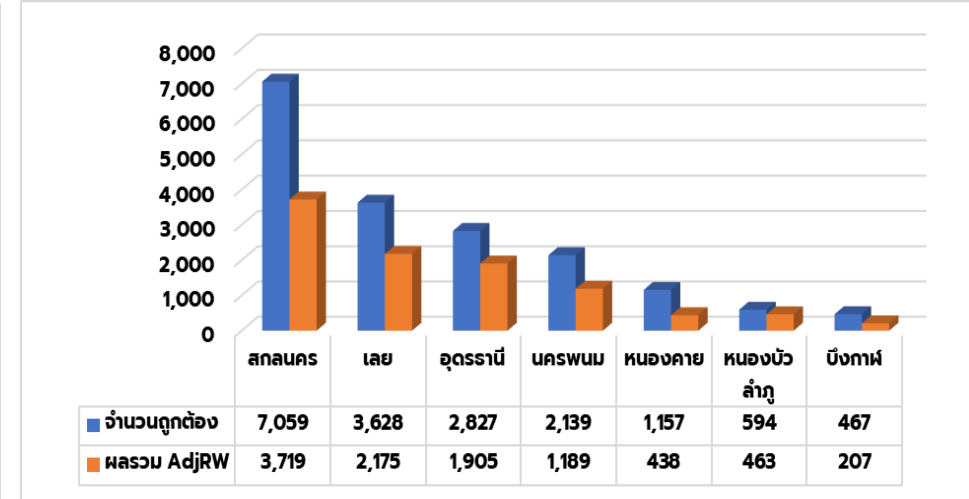
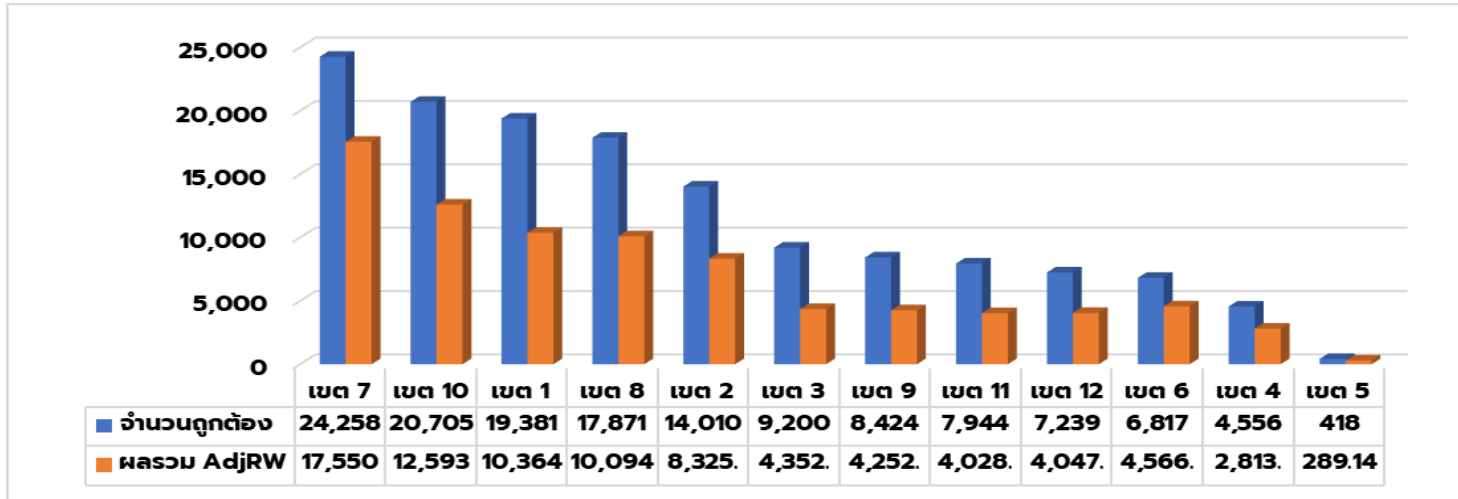
## เปรียบเทียบช่วงเวลาเดียวกัน ปี 2567-2568

หน่วยบริการ	อัตราครองเตียง Q2Y68	SumAdjRW เทียบค่ากลางกลุ่ม Q2Y68			SumAdjRW เทียบช่วงเวลา			
		ผลงาน	ค่ากลางกลุ่ม	ผลต่าง	Q2Y67	Q2Y68	ผลต่าง	% เกิน 5
sw.บึงกาฬ	86.73	13,893.68	15,698.25	-1,804.57	15,047.53	13,893.68	-1,153.85	-7.67
sw.พรเจริญ	148.37	1,640.63	1,352.55	288.08	1,192.52	1,640.63	448.11	37.58
sw.โซ่พิสัย	78.09	2,852.05	1,777.75	1,074.30	2,790.30	2,852.05	61.75	2.21
sw.เซกา	98.98	3,919.79	5,428.37	-1,508.58	3,434.71	3,919.79	485.08	14.12
sw.ปากคาด	101.43	1,637.05	1,352.55	284.50	1,303.77	1,637.05	333.28	25.56
sw.บึงโขงหลง	100.39	1,436.70	1,352.55	84.15	1,616.86	1,436.70	-180.16	-11.14
sw.ศรีวิไล	66.23	974.50	1,352.55	-378.05	950.94	974.50	23.56	2.48
sw.บุ่งคล้า	71.53	383.33	389.95	-6.62	475.74	383.33	-92.41	-19.42

**ข้อตรวจพบ : sw.ที่มีผลงานบริการ Sum AdjRW ต่ำกว่าค่ากลางกลุ่ม และผลงานบริการ IP ต่ำลงเมื่อเทียบช่วงเวลาเดียวกันในปีที่ผ่านมา ได้แก่ sw.บึงกาฬ บุ่งคล้า**



# ผลงาน Home Ward ปี 2568 ณ 16 ก.ค. 2568





โรงพยาบาล	ส่งผลงานบริการในระบบ กบรส.			ส่งเคลม สปสช		เตียง	อัตราครองเตียง
	จำนวนถูกต้อง	ผลรวม AdjRW	CMI (Homeward)	จำนวนราย	จำนวนเงิน (บาท)		
รพ.บึงกาฬ	394	148.67	0.38	400	1,240,877	272	80.37
รพ.พรเจริญ	-	-	-	-	-	37	99.00
รพ.โซ่พิสัย	15	22.16	1.48	24	379,292	73	93.05
รพ.เซกา	7	7.5	1.07	12	96,278	157	60.69
รพ.ปากคาด	36	14.53	0.40	34	112,438	41	113.67
รพ.บึงโขงหลง	-	-	-	-	-	45	69.83
รพ.ศรีวิไล	45	24.39	0.54	42	179,095	38	70.92
รพ.บุ่งคล้า	1	1.85	1.85	1	15,430	32	25.25
-- รวม --	498	219.1	0.44	513	2,023,411	695	



# ผลงานการเบิกชดเชย PP FS ปี 2568 ข้อมูล ณ 15 ก.ค. 2568

จังหวัด	ปกช UC 1เมย.67	จำนวนเงินเบิกชดเชย PP-FS ปี 68	
		บาท	บาท/ปกช
สกลนคร	839,558	37,075,897	44.16
อุดรธานี	1,143,954	54,124,745	47.31
นครพนม	524,927	19,477,026	37.10
หนองคาย	373,927	11,282,105	30.17
เลย	498,397	17,526,225	35.17
บึงกาฬ	321,687	9,140,885	28.42
หนองบัวลำภู	377,982	8,670,340	22.94
<b>รวมเขต 8</b>	<b>4,080,432</b>	<b>157,297,223</b>	<b>38.55</b>

โรงพยาบาล/CPU	ปกช UC 1เมย.67	จำนวนเงินเบิกชดเชย PP-FS ปี 68	
		บาท	บาท/ปกช
รพ.บึงกาฬ	75,286	3,989,300	 52.99
รพ.พรเจริญ	41,251	522,855	12.67
รพ.โซ่พิสัย	48,522	1,092,755	22.52
รพ.เซกา	52,869	919,860	17.40
รพ.ปากคาด	30,357	623,375	20.53
รพ.บึงโขงหลง	30,863	1,076,555	 34.88
รพ.ศรีวิไล	31,290	644,455	20.60
รพ.บึงคล้า	11,249	271,730	24.16
<b>รวม จว.บึงกาฬ</b>	<b>321,687</b>	<b>9,140,885</b>	<b>28.42</b>

**CUP ที่ส่งเคลม PP FS ได้ดี ได้แก่ เมือง,บึงโขงหลง**  
**\*\*และ CUP ที่ส่งเคลมต่ำที่สุด ได้แก่ พรเจริญ**



# ผลงานการเบิกชดเชย PP FS ปี 2568 ข้อมูล ณ 15 ก.ค. 2568

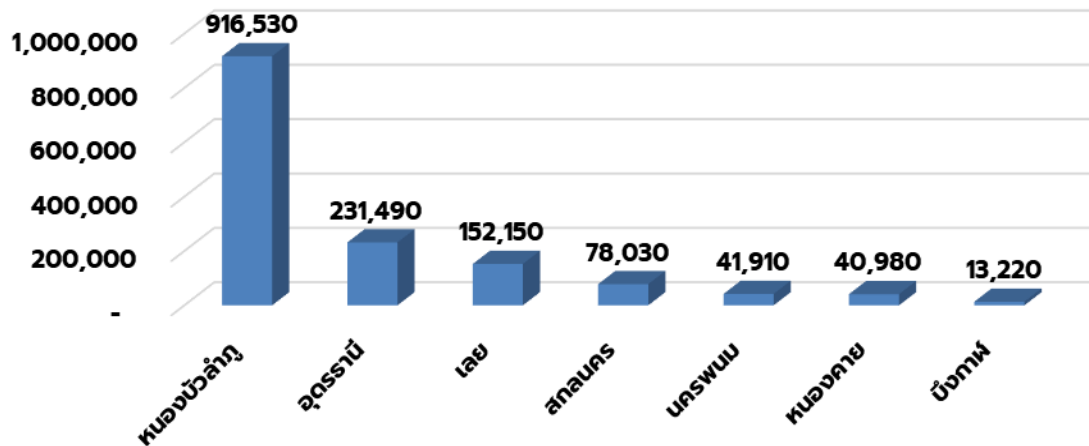
CUP/โรงพยาบาล	01_ฝาก ครสรท์ (ANC)	02_คัด กรอง ดาวนินใน หญิง ตั้งครสรท์	03_ตรวจ ยีนยีนธา ลัสซีเมีย ในหญิง ตั้งครสรท์ และสามี	07_ ตรวจ หลังคลอด	09_ ทดสอบ การ ตั้งครสรท์	12_คัด กรอง มะเร็งปาก มดลูก	13_คัด กรองยีน กลายพันธุ์ มะเร็งเต้านม (BRCA1/B RCA2)	14_คัด กรอง มะเร็งลำไส้ ใหญ่และ ลำไส้ตรง (Fit test)	15_คัด กรอง วัณโรค ในกลุ่ม เสี่ยง	16_คัด กรองและ ประเมิน ปัจจัย เสี่ยงต่อ สุขภาพ	17_คัด กรอง โลหิต จางจาก การขาด ธาตุเหล็ก	18_ บริการ ยาเม็ด เสริม ธาตุเหล็ก	192_ วัคซีน ป้องกัน โรคไข้หวัด ใหญ่ใน กลุ่มเสี่ยง	194_ วัคซีน คอตีบ- บาดทะยัก (dT)	20_ เคลือบ ฟลูออไร ดีในกลุ่ม เสี่ยง	21_ วางแผน ครอบครัว	22_คัด กรอง และ ตรวจ ยีนยีนโรค ไวรัส ตับ อักเสบ ซี	23_คัด กรองโรค ไวรัส ตับ อักเสบ บี	24_คัด กรองเอช ไอวีด้วย ตนเอง	30_ ค่าบริการ ฉีด วัคซีน พื้นฐาน (EPI)
sw.บึงกาฬ	1,307,790	275,800	82,540	57,630	29,700	880,210	3,500	63,960	60,000	39,280	7,670	288,880	3,320	360	246,800	401,900	178,390	17,150		44,420
sw.พระเจริญ	276,010	4,200	1,440	23,445	6,600	29,200		1,440	2,900			72,560		6,600	13,400	32,500	27,040			25,520
sw.โซ่พิสัย	708,130	12,200	2,160	32,010	29,325	9,000		35,040	32,200	720	260	1,440	20	220		175,500	7,650	6,000		40,880
sw.เขภา	446,430	161,000	1,200	19,635	6,375	20,700		4,260	30,660	10,080		74,720	100	80	39,400	68,300				36,920
sw.ปากคาด	390,470	4,400	360	23,925	25,875				300		195	52,400		4,140	22,200	55,800	5,150	400		37,760
sw.บึงโขงหลง	578,010	3,400	600	28,170	11,925	35,050		3,300		360		4,080		1,120	47,000	345,600				17,940
sw.ศรีวิไล	440,020	6,700	120	17,025	10,050	20,720		9,000	48,400	6,360		2,560		9,360		10,000	17,450	12,650	600	33,440
sw.บุ่งคล้า	101,120	1,400	120	10,140	2,250			16,800	5,100	3,400	1,560		940	3,180	105,200	13,600	3,450	1,050		2,420
<b>รวม จว.บึงกาฬ</b>	<b>4,247,980</b>	<b>469,100</b>	<b>88,540</b>	<b>211,980</b>	<b>122,100</b>	<b>994,880</b>	<b>3,500</b>	<b>133,800</b>	<b>179,560</b>	<b>60,200</b>	<b>9,685</b>	<b>496,640</b>	<b>4,380</b>	<b>25,060</b>	<b>474,000</b>	<b>1,103,200</b>	<b>239,130</b>	<b>37,250</b>	<b>600</b>	<b>239,300</b>



# ผลงานบริการคัดกรองมะเร็งของหน่วยบริการใน จังหวัดบึงกาฬ

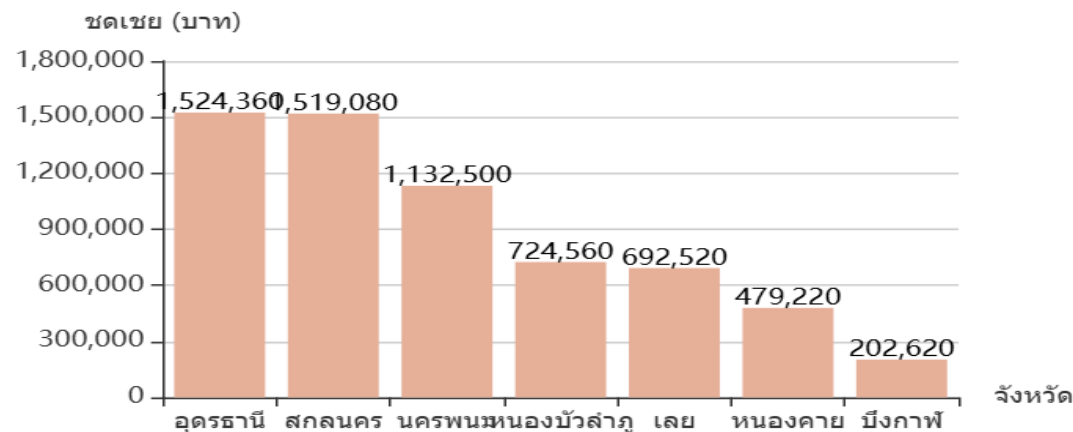
## มะเร็งปากมดลูก

คัดกรองมะเร็งปากมดลูก ชดเชย(REP)



## มะเร็งลำไส้

P5.2-บริการตรวจคัดกรองมะเร็งลำไส้ใหญ่และลำไส้ตรง (Fit test) รายจังหวัด



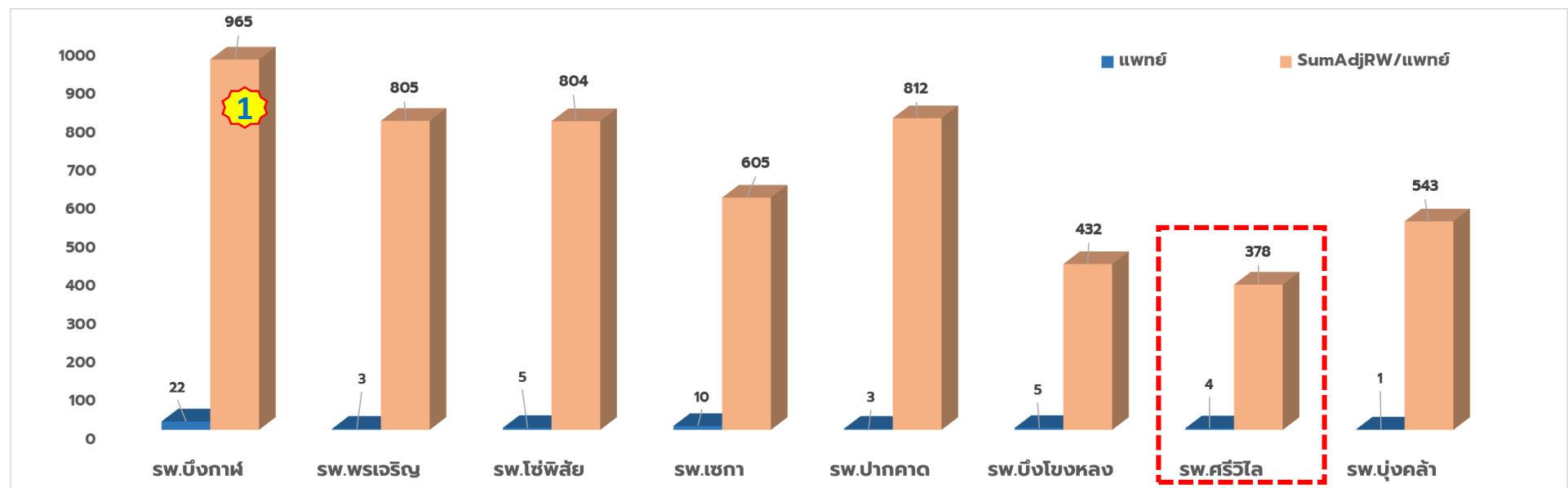
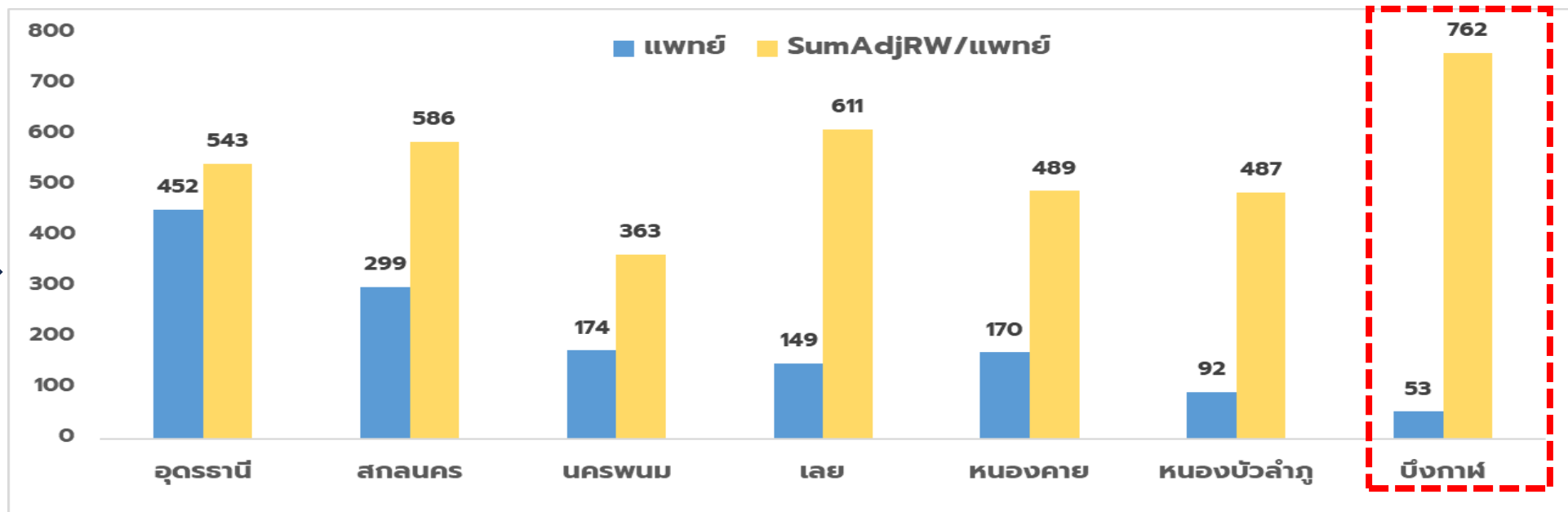
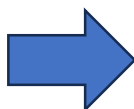
ชื่อหน่วยบริการ	PAP Smear		HPV		รวมคัดกรองมะเร็งปากมดลูก	
	ครั้ง	ชดเชย(REP)	ครั้ง	ชดเชย(REP)	ครั้ง	ชดเชย(REP)
รพ.บึงกาฬ	5	1,750			5	1,750
รพ.โซ่พิสัย	10	2,500			10	2,500
รพ.เซกา			5	1,650	5	1,650
รพ.ศรีวิไล	7	2,250	14	5,070	21	7,320
<b>รวม จว.บึงกาฬ</b>	<b>22</b>	<b>6,500</b>	<b>19</b>	<b>6,720</b>	<b>41</b>	<b>13,220</b>

ชื่อหน่วยบริการ	ครั้ง(STM)	ชดเชย(STM)
รพ.บึงกาฬ	1,543	94,500
รพ.โซ่พิสัย	584	35,160
รพ.บึงโขงหลง	445	26,760
รพ.บึงคล้า	280	16,800
รพ.พรเจริญ	248	15,240
รพ.ศรีวิไล	127	7,800
รพ.ปากคาด	2	120
รพ.เซกา	1	60
<b>รวม จว.บึงกาฬ</b>	<b>3,230</b>	<b>196,440</b>

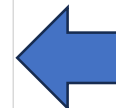


# สัดส่วนผลงานบริการต่อแพทย์ จังหวัดบึงกาฬ

ภาพรวม  
เขตสุขภาพที่ 8



ภาพรวม  
จ.บึงกาฬ



ข้อมูลแพทย์ ณ 1 มิถุนายน 68



# สัดส่วนค่าใช้จ่าย และ Unit Cost ของโรงพยาบาลใน จ.บึงกาฬ

## สัดส่วนค่าใช้จ่าย Q3Y68

## เปรียบเทียบ Unit Cost OP/IP ปี 2568

โรงพยาบาล	ประเภทพื้นที่	สัดส่วน/ค่าใช้จ่ายทั้งหมด			
		LC	ค่ายา	ค่าวัสดุ วิทยาศาสตร์ และการแพทย์	ค่าเวชภัณฑ์ มีชียาและ วัสดุการแพทย์
รพ.บึงกาฬ	ยากลำบาก ข	51%	14%	4%	11%
รพ.พรเจริญ	พื้นที่ปกติ 3	60%	11%	3%	6%
รพ.โซพิสัย	พื้นที่ปกติ 3	56%	10%	3%	4%
รพ.เซกา	พื้นที่เฉพาะ ระดับ 1	60%	15%	1%	5%
รพ.ปากคาด	พื้นที่ปกติ 3	64%	9%	5%	3%
รพ.บึงโขงหลง	พื้นที่เฉพาะ ระดับ 1	62%	12%	4%	5%
รพ.ศรีวิไล	พื้นที่ปกติ 3	72%	10%	4%	3%
รพ.บุ่งคล้า	พื้นที่เฉพาะ ระดับ 1	77%	6%	4%	2%

หน่วยบริการ	OP			IP		
	Q1Y2568	Q2Y2568	Q3Y2568	Q1Y2568	Q2Y2568	Q3Y2568
รพ.บึงกาฬ	1,347	1,312	1,313	15,781	15,690	16,302
รพ.พรเจริญ	902	926	951	9,488	10,223	11,021
รพ.โซพิสัย	756	812	822	9,944	10,152	11,048
รพ.เซกา	1,032	1,290	1,067	16,082	16,915	16,747
รพ.ปากคาด	963	898	832	13,982	12,807	13,927
รพ.บึงโขงหลง	1,035	1,074	1,076	15,299	14,969	13,633
รพ.ศรีวิไล	875	877	873	12,669	13,555	13,519
รพ.บุ่งคล้า	1,500	1,372	1,346	20,048	18,173	18,451

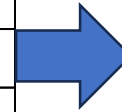
**โรงพยาบาลชุมชนทั้งหมด มีสัดส่วนค่าแรงต่อค่าใช้จ่ายทั้งหมดสูงเกิน 50% ส่งผลให้ต้นทุนบริการ OP-IP สูงขึ้น เนื่องจาก จ.บึงกาฬ หน่วยบริการเป็นพื้นที่ปกติระดับ 3 จำนวน 4 แห่ง , พื้นที่เฉพาะ ระดับ 1 จำนวน 3 แห่ง พื้นที่ยากลำบากประเภท ข 1 แห่ง ซึ่งทำให้มีค่าตอบแทนเบียดเบียนสูงกว่าพื้นที่ปกติ**



# การชดเชยกรณีผู้ป่วยนอกข้ามจังหวัด (OP-Refer)

## ฝั่งรับชดเชยกรณีผู้ป่วยนอกข้ามจังหวัด (OP-Refer) รายจังหวัด

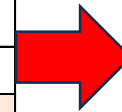
จังหวัด	ครั้ง	หน่วยบริการจ่าย	สปสช.จ่าย	รวมชดเชย
อุดรธานี	8,831	5,257,489	4,031,552	9,289,042
สกลนคร	7,538	4,313,350	737,448	5,050,798
เลย	1,209	732,478	2,240	734,718
หนองคาย	403	233,537	149,130	382,667
บึงกาฬ	465	174,290	37,411	211,701
นครพนม	31	14,239	-	14,239
<b>รวม จ.บึงกาฬ</b>	<b>18,477</b>	<b>10,725,383</b>	<b>4,957,781</b>	<b>15,683,164</b>



รหัสหน่วยบริการ	ชื่อหน่วยบริการ	ครั้ง	หน่วยบริการจ่าย	สปสช.สมทบ	รวมพึงรับชดเชย
11040	sw.บึงกาฬ	44	22,987.50	28,881.00	51,868.50
11043	sw.โซ่พิสัย	415	146,502.50	1,637.50	148,140.00
11046	sw.เซกา	2	1,600.00	1,550.00	3,150.00
11047	sw.ปากคาด	4	3,200.00	5,342.25	8,542.25
<b>รวม</b>		<b>465</b>	<b>174,290.00</b>	<b>37,410.75</b>	<b>211,700.75</b>

## รายการตามจ่ายชดเชยกรณีผู้ป่วยนอกข้ามจังหวัด (OP-Refer) รายจังหวัด

จังหวัด	ครั้ง	หน่วยบริการจ่าย	สปสช.สมทบ	รวมจ่าย
เลย	12,286	8,074,140	9,994,318	18,068,459
นครพนม	13,306	8,276,585	6,952,674	15,229,259
สกลนคร	9,500	6,321,682	7,693,203	14,014,885
หนองบัวลำภู	9,085	5,766,883	5,795,294	11,562,176
อุดรธานี	7,488	4,808,412	5,549,363	10,357,775
หนองคาย	6,869	4,330,350	5,136,696	9,467,046
บึงกาฬ	6,787	4,400,993	4,576,739	8,977,733
<b>รวมเขต 8</b>	<b>65,321</b>	<b>41,979,045</b>	<b>45,698,287</b>	<b>87,677,332</b>



รหัสหน่วยบริการ	ชื่อหน่วยบริการ	ครั้ง	หน่วยบริการจ่าย	สปสช.สมทบ	รวมจ่าย
11040	sw.บึงกาฬ	1,661	1,085,654.10	1,200,537.75	2,286,191.85
11041	sw.พรเจริญ	834	551,870.25	545,021.50	1,096,891.75
11043	sw.โซ่พิสัย	868	549,789.00	642,716.50	1,192,505.50
11046	sw.เซกา	1,109	683,742.75	459,245.00	1,142,987.75
11047	sw.ปากคาด	614	413,585.00	559,239.50	972,824.50
11048	sw.บึงโขงหลง	791	508,871.75	657,121.15	1,165,992.90
11049	sw.ศรีวิไล	722	487,916.50	443,731.75	931,648.25
11050	sw.นุ่งคล้า	188	119,564.00	69,126.25	188,690.25
<b>รวม</b>		<b>6,787</b>	<b>4,400,993.35</b>	<b>4,576,739.40</b>	<b>8,977,732.75</b>



# สรุปประเด็นการบริหารจัดการทรัพยากรสาธารณสุข

## พัฒนาโครงสร้าง

**GREEN & CLEAN Hospital**

### ประเด็นที่ต้องส่งเสริม

1. พัฒนา sw.สู่ความเป็นเลิศในประเด็นท้าทายด้าน อื่นๆ อีก 2 ประเด็น (ด้านการจัดการของเสียทางการแพทย์, การจัดการพลังงานอย่างมีประสิทธิภาพ)
2. สร้างเครือข่าย GCHC ระหว่าง sw. ในเขต เพื่อแลกเปลี่ยนแนวทางที่ดี
3. สร้างองค์กรต้นแบบในการเป็นแหล่งเรียนรู้ และพัฒนานวัตกรรม

## ลดต้นทุน

**RLU Hospital**

**ดำเนินการแล้ว  
สมัครครบ 8 แห่ง  
ผ่านเกณฑ์ 4 แห่ง (ร้อยละ 50)**

**ผลการดำเนินงาน  
sw. ที่ดำเนินการ RLU  
ต.ค. 67- มี.ย. 68 (9 เดือน)  
พบว่าลดค่าใช้จ่ายจากการตรวจ HbA1c ช้ำ  
**49,350 บาท****

## ปรับอัตรากำลัง

**รองรับระบบบริการ**

1. **ตำแหน่งว่างน้อย**ทำให้เสียโอกาสในการยุบเลิกตำแหน่งตำแหน่งสูงขึ้น และปรับปรุงและกำหนดตำแหน่งในสายงานที่ขาดแคลน
2. วางแผนแก้ไขปัญหาคาดแคลนแพทย์ในระยะยาว
3. ขาดแคลน**แพทย์เฉพาะทาง** และ**พยาบาลเฉพาะทาง**
4. ขาดแคลนวิชาชีพอื่น เช่น **นักจิตวิทยาคลินิก/นักจิตวิทยา** และ**นักรังสีการแพทย์**

## เฝ้าระวังการเงิน

**หารายได้  
เฝ้าระวัง sw.วิกฤติ  
คุณภาพรายงานบัญชี**

- ข้อเสนอแนะ:**
1. เร่งรัดช่วยเหลือ sw.ที่ขาดสภาพคล่อง
  2. เร่งรัดการตามจ่ายระหว่างกัน (V/A) ภายใน 31 ก.ค.68 วางแผนการกันเงินปี 2569 ให้เพียงพอ
  3. เร่งรัดการการจัดเก็บรายได้ และการส่งเคลมให้ถูกต้อง ทันเวลา (ภายใน 31 ร.ค.) ตรวจสอบ แก้ไขการติด C / D
  4. เร่งรัดการส่งข้อมูล UC ที่เกินระยะเวลาเรียกเก็บ ปี 2567 เข้าในระบบ และเมื่อได้รับการตอบกลับ C 998 ให้รีบส่งหนังสือขออุทธรณ์ไปที่ สปสช. โดยด่วน
  5. ตรวจสอบความมืออยู่จริงของลูกค้า รักษาพยาบาล ระหว่างศูนย์จัดเก็บรายได้ และงานบัญชี และปรับปรุงบัญชีให้เป็นปัจจุบัน
  6. สร้างเครือข่าย การกำกับ ติดตามการเงินการคลังในจังหวัด และพัฒนาศักยภาพบุคลากร CFO , พัฒนาคุณภาพการจัดเก็บรายได้และคุณภาพบัญชี



# ขอขอบคุณ





# โอกาสในการพัฒนาประสิทธิภาพการเงินการคลัง ของหน่วยบริการจังหวัดบึงกาฬ

โรงพยาบาล	ข้อตรวจพบ	การพัฒนา
1. sw.บึงกาฬ	<ol style="list-style-type: none"> <li>เงินบำรุงคงเหลือติดลบมากขึ้นจากไตรมาสที่ผ่านมา แต่มี EBITDA บวก</li> <li>มีลูกหนี้ค่ารักษา สิทธิ UC ปีเก่า ประมาณ <b>4 ล้านบาท</b></li> <li>ระยะเวลาจัดเก็บ UC <b>69 วัน</b></li> <li>มีข้อมูลติด C ในระบบ E Claim <b>4,078 ราย</b></li> <li>รายรับ IP UC ทั่วไป ต่ำกว่าประมาณการ ผลงาน<b>SumAdjRW ลดลง</b> เมื่อเทียบกับไตรมาสเดียวกันในปีที่ผ่านมา และต่ำกว่าค่าเฉลี่ยกลุ่ม</li> <li>ภาระค่าแรงสูง ต้นทุนบริการ IP สูงขึ้น</li> <li>การขอรับชดเชย PP-FS คัดกรองมะเร็งต่ำ, ไวรัสตับอักเสบบี ต่ำ</li> </ol>	<ol style="list-style-type: none"> <li>การจัดเก็บรายได้ ให้ครบถ้วน กำกับ ติดตาม การส่งเรียกเก็บ ให้ครบทุกกองทุน (ต้องส่งขอรับชดเชยภายใน 31 รค)</li> <li>กระตุ้น จนท.ผู้รับผิดชอบทุกแผนก ที่เกี่ยวข้องให้ติดตามการขอรับชดเชย</li> <li>ตรวจสอบลูกหนี้ค่ารักษา และความถูกต้องของลูกหนี้</li> <li>ควบคุมค่าใช้จ่าย</li> </ol>
2. sw.เซกา	<ol style="list-style-type: none"> <li>เงินบำรุงคงเหลือติดลบมากขึ้นจากไตรมาสที่ผ่านมา แต่ยังมี EBITDA บวก</li> <li>มีลูกหนี้ค่ารักษา สิทธิ UC ปีเก่า ระยะเวลาจัดเก็บสิทธิ UC <b>93 วัน, ขรก. 117 วัน</b></li> <li>มีข้อมูลติด C ในระบบ E Claim <b>3,472 ราย</b></li> <li><b>มีลูกหนี้ค่ารักษาพยาบาล UC ปีเก่า ประมาณ 16 ล้านบาท (ตรวจสอบกับ สปสช. มีค้างในระบบจำนวนเงิน 80,000 บาท คาดว่าจะไม่ได้รับชดเชย 15.2 ลบ.)</b></li> <li>ผลงาน<b>SumAdjRW</b> ต่ำกว่าค่าเฉลี่ยกลุ่ม</li> <li>ภาระค่าแรงสูง ต้นทุนบริการ OP-IP สูงขึ้น</li> <li>ค่าเสื่อมราคาสูง ทำให้ NI ติดลบ</li> <li>การขอรับชดเชย PPFs คัดกรองมะเร็งต่ำ, ไวรัสตับอักเสบบี ต่ำ, Home Ward ต่ำ</li> </ol>	



# ผลต่างมูลค่าสินทรัพย์จากระบบ GFMS กับทะเบียนคุมทรัพย์สินหน่วยงาน ณ วันที่ 30 มิ.ย.68

## สสจ.บึงกาฬ

หมวดสินทรัพย์	ระบบ New GFMS Thai	ทะเบียนคุมทรัพย์สินหน่วยงาน	ผลต่าง	ร้อยละ (ผลต่าง)
อาคารเพื่อการพักอาศัย	228,975,945.38	228,975,945.38	0.00	0.00
อาคารสำนักงาน	427,978,762.55	427,978,762.55	0.00	0.00
อาคารเพื่อประโยชน์อื่น	20,804,889.86	20,804,889.86	0.00	0.00
สิ่งปลูกสร้าง	108,477,681.00	108,477,681.00	0.00	0.00
ครุภัณฑ์สำนักงาน	3,233,127.90	2,522,528.90	710,599.00	21.98
ครุภัณฑ์ยานพาหนะและขนส่ง	29,222,000.00	10,206,000.00	19,016,000.00	65.07
ครุภัณฑ์ไฟฟ้าและวิทยุ	8,871,771.78	1,468,728.50	7,403,043.28	83.44
ครุภัณฑ์โฆษณาและเผยแพร่	1,912,278.00	1,378,376.00	533,902.00	27.92
ครุภัณฑ์การเกษตร	93,600.00	84,316.00	9,284.00	9.92
ครุภัณฑ์ก่อสร้าง	8,000.00	8,000.00	0.00	0.00
ครุภัณฑ์วิทยาศาสตร์และการแพทย์	158,248,942.00	8,805,745.00	149,443,197.00	94.44
ครุภัณฑ์คอมพิวเตอร์	7,306,467.02	6,638,180.00	668,287.02	9.15
ครุภัณฑ์งานบ้านงานครัว	3,205,406.00	103,190.00	3,102,216.00	96.78
ครุภัณฑ์อื่น	78,000.00	7,900.00	70,100.00	89.87
โปรแกรมคอมพิวเตอร์	1,947,400.00	0	1,947,400.00	100.00
งานระหว่างก่อสร้าง	25,075,432.85	25,075,432.85	0.00	0.00
<b>รวม</b>	<b>1,025,439,704.34</b>	<b>842,535,676.04</b>	<b>182,904,028.30</b>	<b>17.84</b>

## สพ.บึงกาฬ

หมวดสินทรัพย์	ระบบ New GFMS Thai	ทะเบียนคุมทรัพย์สินหน่วยงาน	ผลต่าง	ร้อยละ (ผลต่าง)
อาคารเพื่อการพักอาศัย	109,372,800.00	109,372,800.00	0.00	0.00
อาคารสำนักงาน	681,743,104.01	681,743,104.01	0.00	0.00
สิ่งปลูกสร้าง	49,246,171.73	49,246,171.73	0.00	0.00
ครุภัณฑ์สำนักงาน	12,151,241.89	12,151,241.89	0.00	0.00
ครุภัณฑ์ยานพาหนะและขนส่ง	35,013,688.00	35,013,688.00	0.00	0.00
ครุภัณฑ์ไฟฟ้าและวิทยุ	4,961,857.67	4,979,357.67	-17,500.00	-0.35
ครุภัณฑ์โฆษณาและเผยแพร่	1,084,500.00	1,067,000.00	17,500.00	1.61
ครุภัณฑ์การเกษตร	401,438.40	401,438.40	0.00	0.00
ครุภัณฑ์วิทยาศาสตร์และการแพทย์	168,453,741.68	162,402,641.68	6,051,100.00	3.59
ครุภัณฑ์คอมพิวเตอร์	2,761,286.00	1,989,290.00	771,996.00	27.96
ครุภัณฑ์งานบ้านงานครัว	2,304,930.00	2,304,930.00	0.00	0.00
โปรแกรมคอมพิวเตอร์	96,500.00	96,500.00	0.00	0.00
สินทรัพย์ไม่มีตัวตนอื่น	20,000.00	20,000.00	0.00	0.00
งานระหว่างก่อสร้าง	162,084,959.01	162,084,959.01	0.00	0.00
<b>รวม</b>	<b>1,229,696,218.39</b>	<b>1,222,873,122.39</b>	<b>6,823,096.00</b>	<b>0.55</b>

**นำเข้าระบบ GFMS ภายใน 30 ก.ย.68  
มูลค่า 367,666,369.19 บาท**

ครุภัณฑ์ - Interface 323,701,353.33  
ครุภัณฑ์ไม่ระบุฯ 43,965,015.86



# ร้อยละของโรงพยาบาลที่พัฒนาอนามัยสิ่งแวดล้อมได้ตามเกณฑ์ GREEN & CLEAN Hospital Challenge

## ผลดำเนินงาน

จังหวัดบึงกาฬ มีรพ. ในสังกัดกระทรวงสาธารณสุข จำนวน 8 แห่ง  
 รพ.ดำเนินการเข้ารับการประเมิน และผ่านการประเมิน

### GREEN & CLEAN Hospital Challenge

- : ระดับมาตรฐานขึ้นไป : ร้อยละ 100 (8 แห่ง) ✓
- : ระดับท้าทาย : ร้อยละ 50 (4 แห่ง) ✓

## ข้อค้นพบ

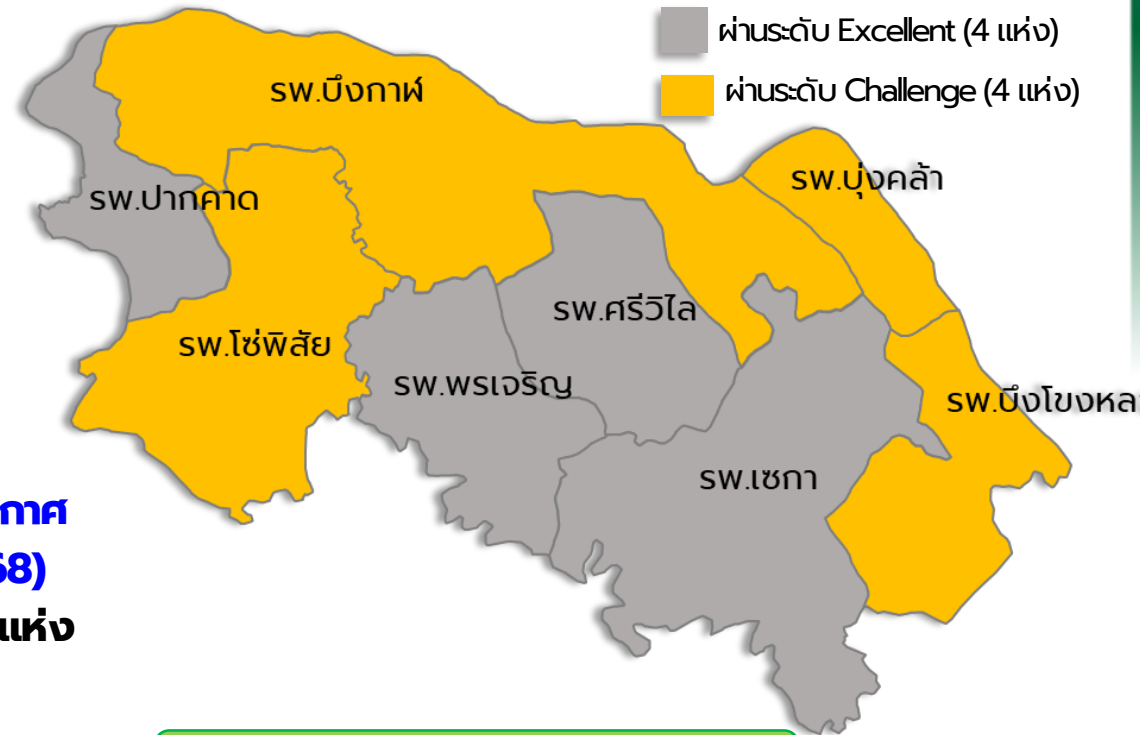
- มี รพ. ขอยกระดับท้าทาย (เพิ่มเติม)
  - ด้านการพัฒนาโรงพยาบาลคาร์บอนต่ำและเท่าทันการเปลี่ยนแปลงสภาพภูมิอากาศ 3 แห่ง ได้แก่ รพ.ปากคาด, รพ.พรเจริญ , และรพ.ศรีวิไล (แผนประเมิน 7 – 8 ส.ค.68)
  - ด้านการจัดบริการอาชีวอนามัยและเวชกรรมสิ่งแวดล้อมสำหรับโรงพยาบาล 1 แห่ง ได้แก่ รพ.เซกา (รอผลประเมิน)

## ข้อเสนอแนะ

- การจัดทำแผนงบประมาณ แผนซ่อมบำรุง/การตรวจ/การตรวจเฝ้าระวังด้านอนามัยสิ่งแวดล้อม ให้สอดคล้องกับการเปิดให้บริการในปัจจุบัน เช่น ระบบบำบัดน้ำเสีย
- พัฒนาบุคลากรผู้รับผิดชอบด้านอนามัยสิ่งแวดล้อม ของรพ.อย่างต่อเนื่อง
- สร้างเครือข่าย GCHC ระหว่างโรงพยาบาลในเขต เพื่อแลกเปลี่ยนแนวทางที่ดี



เป้าหมาย : ระดับมาตรฐานขึ้นไป ≥ร้อยละ 90  
 : ระดับท้าทาย ≥ร้อยละ 25



## โอกาสพัฒนา

- พัฒนา รพ.สู่ความเป็นเลิศในประเด็นท้าทายด้าน อื่นๆ อีก 2 ประเด็น (ด้านการจัดการของเสียทางการแพทย์, การจัดการพลังงานอย่างมีประสิทธิภาพ,)
- สร้างองค์กรต้นแบบในการเป็นแหล่งเรียนรู้ และพัฒนา นวัตกรรม

# รายการตามจ่ายชดเชยกรณีผู้ป่วยนอกข้ามจังหวัด (OP-Refer) โรงพยาบาลบึงกาฬ ปี 2568

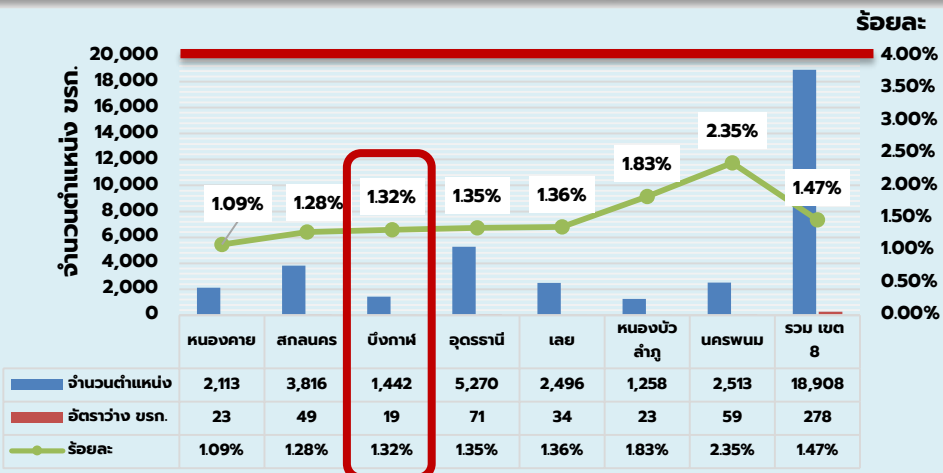
หน่วยบริการ	ครั้ง	รพ.จ่าย	สปสช.สมทบ	รวมชดเชย
13777-รพ.ศรีนครินทร์ มหาวิทยาลัยขอนแก่น	412	581,578	920,284	1,501,862
10671-รพ.อุดรธานี	187	200,638	125,293	325,931
10710-รพ.สกลนคร	89	106,528	43,720	150,248
14584-ศูนย์หัวใจสิริกิติ์ ภาคตะวันออกเฉียงเหนือ ม.ขอนแก่น	56	87,602	48,714	136,317
10706-รพ.หนองคาย	33	38,212	16,262	54,474
12276-รพ.มะเร็ງอุดรธานี	13	22,215	8,689	30,904
13756-รพ.จุฬาลงกรณ์สภากาชาดไทย	11	16,242	19,541	35,783
13781-รพ.รามธิบดี มหาวิทยาลัยมหิดล	4	6,400	9,101	15,501
10666-รพ.มหาราชนครราชสีมา	3	4,670	1,999	6,669
11448-รพ.ร.ท่าบ่อ	3	4,110	3,510	7,620
13814-รพ.ศิริราช	4	3,633	1,008	4,641
12438-สถาบันสุขภาพเด็กแห่งชาติมหาราชินี	3	3,250	485	3,735
12439-สถาบันประสาทวิทยา	2	2,398	-	2,398
12249-สถาบันโรคผิวหนัง	3	2,072	1,083	3,155
11501-รพ.ค่ายประจักษ์ศิลปาคม	4	1,850	450	2,300



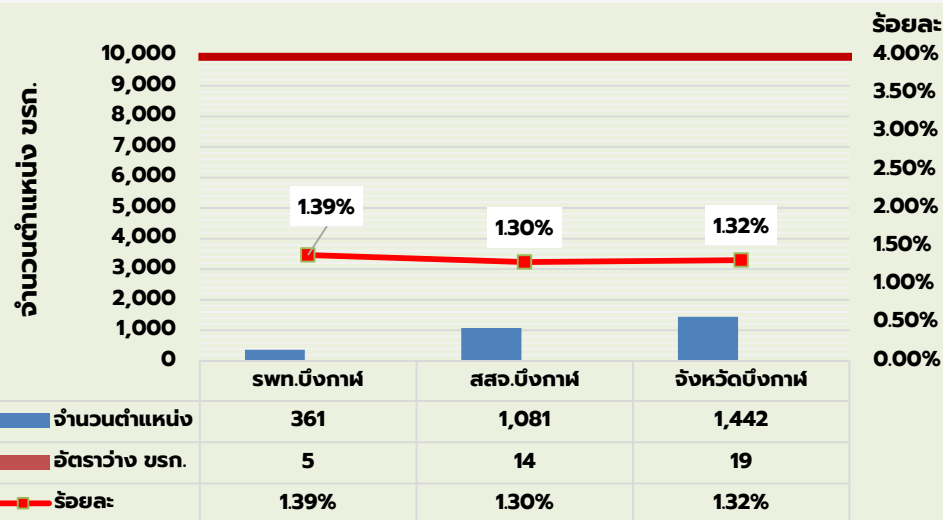
## ตัวชี้วัดที่ 25 ร้อยละของเขตสุขภาพที่มีการบริหารจัดการกำลังคนที่มีประสิทธิภาพ

### 25.1 การบริหารจัดการตำแหน่งว่าง เป้าหมาย ตำแหน่งว่างคงเหลือไม่เกินร้อยละ 4

#### สถานการณ์ตำแหน่งว่าง เขตสุขภาพที่ 8



#### สถานการณ์ตำแหน่งว่าง จังหวัดบึงกาฬ



#### อัตราว่างแยกรายเงื่อนไข (เฉพาะตั้งต้นตามตัวชี้วัด)

สถานะเงื่อนไขตำแหน่ง	swน. บึงกาฬ	สสจ. บึงกาฬ	ผลรวมทั้งหมด
เลื่อน		3	3
ยุบกำหนดตำแหน่งสูงขึ้น	3	6	9
บรรจุผู้สอบแข่งขัน กง.สรรหา ส่งทิน ที่ สร 0208.03/56 ลว 29 ม.ค.2568 ห้ามเปลี่ยนแปลงเงื่อนไข เนื่องจากเป็นตำแหน่งเปิดสอบโครงการ 1/2568		1	1
บรรจุผู้สอบแข่งขัน		3	3
รับโอน	1		1
รับย้าย	1		1
รับย้าย/รับโอน		1	1
<b>จังหวัดบึงกาฬ</b>	<b>5</b>	<b>14</b>	<b>19</b>

- วางแผนการบริหารตำแหน่งที่จะว่างจากการเลื่อนระดับ จำนวน 3 อัตรา
- หากส.ป.ยุบเลิกตำแหน่งกำหนดตำแหน่งสูงขึ้น จำนวน 9 อัตรา **จะมีอัตราว่างคงเหลือร้อยละ 0.69**

#### ข้อค้นพบ

#### อัตราว่างแยกรายเงื่อนไข (ที่ว่างเพิ่มขึ้นระหว่างปี)

สถานะเงื่อนไขตำแหน่ง	swน. บึงกาฬ	สสจ. บึงกาฬ	ผลรวมทั้งหมด
เลื่อน	1		1
จัดสรรนักวิชาการเงินและบัญชี ให้ sw.ยกฐานะ และ sw.ข. M2 (ตามหนังสือ ด่วนที่สุด ที่ สร 0208.02/ว 142 ลว. 28 ม.ค. 68) ห้ามยุบเลิก/เปลี่ยนสายงาน		1	1
รับย้าย/เลื่อน		3	3
อัตราว่าง (อยู่ระหว่างขออนุมัติใช้ตำแหน่งว่าง)		12	12
<b>จังหวัดบึงกาฬ</b>	<b>1</b>	<b>16</b>	<b>17</b>

#### ดำเนินการให้แล้วเสร็จตามระยะเวลาที่ส.ป.กำหนด ดังนี้

การดำเนินการ	ระยะเวลาแล้วเสร็จ (นับแต่วันได้รับอนุมัติ/มติ อ.ก.พ.ส.ป./ก.ส.)
1. บรรจุผู้ได้รับคัดเลือก/บรรจุผู้สอบแข่งขันได้	3 เดือน
2. รับย้าย/รับโอน	6 เดือน
3. เลื่อนระดับสูงขึ้น	9 เดือน
4. บรรจุกลับ	3 เดือน
5. ยุบเพื่อกำหนดตำแหน่งสูงขึ้น	9 เดือน



# การปรับปรุงตำแหน่งให้สอดคล้องกับการยกระดับบริการสุขภาพ

**ตัวชี้วัดที่ 25** ร้อยละของเขตสุขภาพที่มีการบริหารจัดการกำลังคนที่มีประสิทธิภาพ  
**25.2** ร้อยละการปรับปรุงตำแหน่งให้สอดคล้องกับการยกระดับบริการสุขภาพ

**เป้าหมาย รอบ 6 เดือน :** มีการปรับปรุงตำแหน่งร้อยละ 0.25  
**รอบ 12 เดือน :** มีการปรับปรุงตำแหน่งร้อยละ 0.50

## ผลการดำเนินงาน

### ข้อค้นพบ

#### 1. แผนการปรับปรุงการกำหนดตำแหน่งเป็นระดับสูงขึ้นไปงบประมาณ พ.ศ. 2568

หน่วยงาน	อ.ก.พ.ส. ครั้งที่ 1/2568 เมื่อวันที่ 8 ม.ค. 68 อนุมัติแผนฯ 52 ตำแหน่ง	1. มีตำแหน่งยุบเลิก						2. ไม่มีตำแหน่งยุบเลิก						
		เชี่ยวชาญ	ชำนาญการพิเศษ	อาวุโส	รวม	มติ อ.ก.พ.กส. 5 มี.ค. 68 และ 26 พ.ค. 68	คงเหลือ	เชี่ยวชาญ	ชำนาญการพิเศษ	อาวุโส	รวม	มติ อ.ก.พ.กส. 5 มี.ค. 68 และ 26 พ.ค. 68	แจ้งเลขยุบเพิ่ม	คงเหลือไม่มีเลขยุบ
สวท.บึงกาฬ	14	2	4	2	8	6	2	6			6			6
สสอ.บึงกาฬ	21	2			2		2		17		17			17
จังหวัดบึงกาฬ	35	4	4	2	10	6	4	6	17		23			23

ข้อมูล ณ วันที่	จังหวัดบึงกาฬ					รวม
	ประเภทวิชาการ					
	พก./ชก.	พก./ชก./ชพ.	ชพ.	ชช.	ทว.	
B : ข้อมูลตั้งต้น ณ 2 ต.ค. 2567	961	145	147	13	0	1,266
A : มีมติ อ.ก.พ.กส. อนุมัติปรับปรุงตำแหน่ง	2	0	5	5	0	12
มีการปรับปรุงตำแหน่งร้อยละ (A/B*100)	0.21	0.00	3.40	38.46	0.00	0.95

ข้อมูลรายงานจากระบบ HROPS ณ 27 ก.ค. 2568

### ข้อเสนอ

- วางแผนยุบตำแหน่งสำหรับ 23 อัตรา ที่ได้รับอนุมัติแผนแล้ว
- จัดทำแผนการปรับปรุงและกำหนดตำแหน่งข้าราชการในสายงานวุฒิคัดเลือกที่มีการจ้างงาน
- บริหารตำแหน่งในภาพรวมเขตสุขภาพ สำหรับปรับปรุงกำหนดตำแหน่งสายงานนักรังสีการแพทย์ และนักจิตวิทยาคลินิก/นักจิตวิทยา ที่ยังไม่ครอบคลุมทุกหน่วยบริการ  
**\*\*\*หากมีแผนที่จะจัดบริการ ควรวางแผนปรับปรุงและกำหนดตำแหน่งเพื่อรองรับการบริการ**

- ส่งแบบประเมินค่างาน กรณีมีตำแหน่งยุบเลย **จำนวน 10 อัตรา** ดังนี้
    - ระดับเชี่ยวชาญ จำนวน 4 อัตรา
    - ระดับชำนาญการพิเศษ **จำนวน 4 อัตรา**
    - ระดับอาวุโส **จำนวน 2 อัตรา**
  - อ.ก.พ.กส. เมื่อวันที่ 5 มีนาคม 2568 มีมติกำหนดตำแหน่งสูงขึ้น **จำนวน 6 อัตรา** (ชำนาญการพิเศษ 4 และ อาวุโส 2)
  - กรณีไม่มีตำแหน่งยุบเลิก **จำนวน 23 อัตรา**
    - สวท.บึงกาฬ **จำนวน 6 อัตรา (เชี่ยวชาญ 6)**
    - สสอ.บึงกาฬ **จำนวน 17 อัตรา (ชำนาญการพิเศษ 17)**
- \*\*\* วางแผนยุบตำแหน่งสำหรับ 23 อัตรา ที่ได้รับอนุมัติแผนแล้ว**

#### 2. มีแผนปรับปรุงและกำหนดตำแหน่งในสายงานประเภทวิชาการ

**มีแผนปรับปรุงตำแหน่งสายงานขาดแคลน เช่น นักรังสีการแพทย์ และนักจิตวิทยาคลินิก/นักจิตวิทยา แต่ไม่มีตำแหน่งว่างข้าราชการสำหรับปรับปรุงแลกำหนดตำแหน่ง**

# บริหารจัดการทรัพยากรสาธารณสุข เขตสุขภาพที่ 8 จ. บึงกาฬ (9 เดือน)

## ร้อยละของโรงพยาบาลในเขตสุขภาพผ่านเกณฑ์การพัฒนาโรงพยาบาล ที่มีการตรวจทางห้องปฏิบัติการทางการแพทย์อย่างสมเหตุผล (RLU Hospital)

ลำดับที่	ตัวชี้วัด	ค่าเป้าหมาย	ผลงาน เขต (9 เดือน)	ผลงาน จ.บึงกาฬ (9 เดือน)	ระดับ การ ประเมิน	หมายเหตุ
1	ร้อยละของโรงพยาบาลในเขตสุขภาพผ่านเกณฑ์พัฒนาโรงพยาบาลที่มีการตรวจทางห้องปฏิบัติการทางการแพทย์อย่างสมเหตุผล (RLU hospital) ตามเกณฑ์ที่กำหนด	ร้อยละ 60 ของเขตสุขภาพ (88 แห่ง)	ร้อยละ 84.09 (74 แห่ง) หนองบัวข 6 อุดรธานี 14 เลย 14 หนองคาย 9 บึงกาฬ 4 นครพนม 12 สกลนคร 15	- สมัครงครบ 8 แห่ง  - ผ่านเกณฑ์ 4 แห่ง (ร้อยละ 50)  - ยังไม่ผ่าน 4 แห่ง (ร้อยละ 50)	3	เขตสุขภาพที่ 8 มี sw.สังกัด สป.สธ. จำนวน 88 แห่ง สมัครงเข้าร่วมโครงการ RLU คนทุกแห่ง  ข้อมูลจาก www.rlu-thailand.com ณ 29 กรกฎาคม 2568
2	ร้อยละของผู้ป่วยโรคเบาหวานได้รับการตรวจ HbA1c ซ้ำภายใน 90 วัน	ไม่เกิน ร้อยละ 10	ร้อยละ 3.62	3.73	5	ข้อมูลจาก HDC 29 กรกฎาคม 2568
3	ร้อยละของผู้ป่วยโรคเบาหวานได้รับการตรวจ HbA1c อย่างน้อยปีละ 1 ครั้ง	มากกว่าร้อยละ 70	ร้อยละ 70.84	72.64	5	ข้อมูลจาก HDC 29 กรกฎาคม 2568

ผลการดำเนินงาน RLU จ. บึงกาฬ  
Overutilization รายการตรวจ HbA1c  
ผลงาน 9 เดือน ลดค่าใช้จ่าย **49,350 บาท**

โรงพยาบาล	ปี 2567	ปี 2568	ลดลง	มูลค่า
บึงกาฬ	596	558	38	5700
พรเจริญ	23	35	+12	+1800
ไชยพิสัย	66	18	48	7200
เซกา	291	84	207	31050
ปากคาด	37	10	27	4050
บึงโขงหลง	12	16	+4	+600
ศรีวิไล	36	27	9	1350
บุ่งคล้า	3	8	+5	+750
รวม	1,064	756	350	49,350

### ปัจจัยแห่งความสำเร็จ

- sw.ในเครือข่ายมีการขับเคลื่อนการดำเนินงานตามนโยบาย สมัครงเข้าร่วมโครงการ RLU Hospital คนทั้ง 8 แห่ง คิดเป็นร้อยละ 100
- มีการจัดตั้งคณะกรรมการ RLU surveyor ในจังหวัดบึงกาฬ
- มีคณะกรรมการที่ปรึกษาในการติดตาม กำกับ พร้อมแนะนำการดำเนินงาน RLU Hospital

### ปัญหาและอุปสรรค

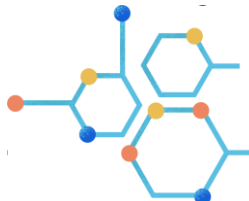
- การดำเนินงานตามแนวทางปฏิบัติตามนโยบาย RLU ในรายโรคยังไม่ชัดเจน ทำให้มีการส่งตรวจทางห้องปฏิบัติการทางการแพทย์มีความหลากหลายซ้ำซ้อน
- บุคลากรในหน่วยงานยังไม่มีความเข้าใจในเรื่องนี้เพราะยังเป็นเรื่องใหม่ ยังยึดถือปฏิบัติตามแนวทางเดิมอยู่

### ข้อเสนอแนะ

- เร่งรัดติดตาม sw.ที่ยังไม่ได้ดำเนินการยื่นส่งเอกสารบันไดขั้น 1-4 ให้มีการจัดส่งและมีการ UPDATE ข้อมูลเป็นปัจจุบัน

### การขยายผลการดำเนินงาน sw.ทุกแห่ง

- มีการพัฒนา sw.ที่ผ่านเกณฑ์ RLU เพิ่มจาก 3 แห่ง เป็น 4 แห่ง
- มีการเพิ่มรายการตรวจให้สมเหตุผล เช่น Cholesterol, LDL, Triglyceride, Hb typing, HBsAg, HBsAb, HCV, FT3, Na, K, Cl



# ตัวชี้วัดที่ 25 ร้อยละของเขตสุขภาพที่มีการบริหารจัดการกำลังคนที่มีประสิทธิภาพ

25.1 การบริหารจัดการตำแหน่งว่าง

25.2 ร้อยละการปรับปรุงตำแหน่งให้สอดคล้องกับการยกระดับบริการสุขภาพ

## ผลงานจังหวัดบึงกาฬ

ตัวชี้วัดที่ 25	เป้าหมาย		ผลงานจังหวัดบึงกาฬ	
25.1 การบริหารจัดการตำแหน่งว่าง	รอบ 6 เดือน	มีอัตราว่างคงเหลือไม่เกินร้อยละ 5	1.60	✓
	รอบ 12 เดือน	มีอัตราว่างคงเหลือไม่เกินร้อยละ 4	1.32	✓
25.2 ร้อยละการปรับปรุงตำแหน่งให้สอดคล้องกับการยกระดับบริการสุขภาพ	รอบ 6 เดือน	มีการปรับปรุงตำแหน่งร้อยละ 0.25	0.87	✓
	รอบ 12 เดือน	มีการปรับปรุงตำแหน่งร้อยละ 0.50	0.95	✓



# เกณฑ์เป้าหมาย : หน่วยบริการที่ประสิทธิภาพวิกฤติทางการเงิน

**ปีงบประมาณ 2568**

- ระดับ 7 ≤ ร้อยละ 2
- ระดับ 6 ≤ ร้อยละ 4



**ปีงบประมาณ 2569**

- ระดับ 7 ≤ ร้อยละ 2
- ระดับ 6 ≤ ร้อยละ 4



**ปีงบประมาณ 2570**

- ระดับ 7 ≤ ร้อยละ 2
- ระดับ 6 ≤ ร้อยละ 4

**วัตถุประสงค์**

1. เพื่อเพิ่มประสิทธิภาพการบริหารจัดการด้านการเงินการคลัง
2. เพื่อลดความเสี่ยงทางการเงินของหน่วยบริการ

## เกณฑ์การประเมิน ปี 2568

### รอบ 3 เดือน

ร้อยละของหน่วยบริการ  
ประสิทธิภาพวิกฤตทาง  
การเงิน  
ระดับ 7 ≤ ร้อยละ 0  
ระดับ 6 ≤ ร้อยละ 0

### รอบ 6 เดือน

ร้อยละของหน่วยบริการ  
ประสิทธิภาพวิกฤตทาง  
การเงิน  
ระดับ 7 ≤ ร้อยละ 0  
ระดับ 6 ≤ ร้อยละ 0

### รอบ 9 เดือน

ร้อยละของหน่วยบริการ  
ประสิทธิภาพวิกฤตทาง  
การเงิน  
ระดับ 7 ≤ ร้อยละ 1  
ระดับ 6 ≤ ร้อยละ 2

### รอบ 12 เดือน

ร้อยละของหน่วยบริการ  
ประสิทธิภาพวิกฤตทาง  
การเงิน  
ระดับ 7 ≤ ร้อยละ 2  
ระดับ 6 ≤ ร้อยละ 4

### มาตรการที่ดำเนินงานหลัก

การกำกับติดตาม  
โดยใช้เครื่องมือประเมิน  
ประสิทธิภาพทางการเงิน  
Total Performance Score

### แนวทางการตรวจ กำกับ ติดตาม

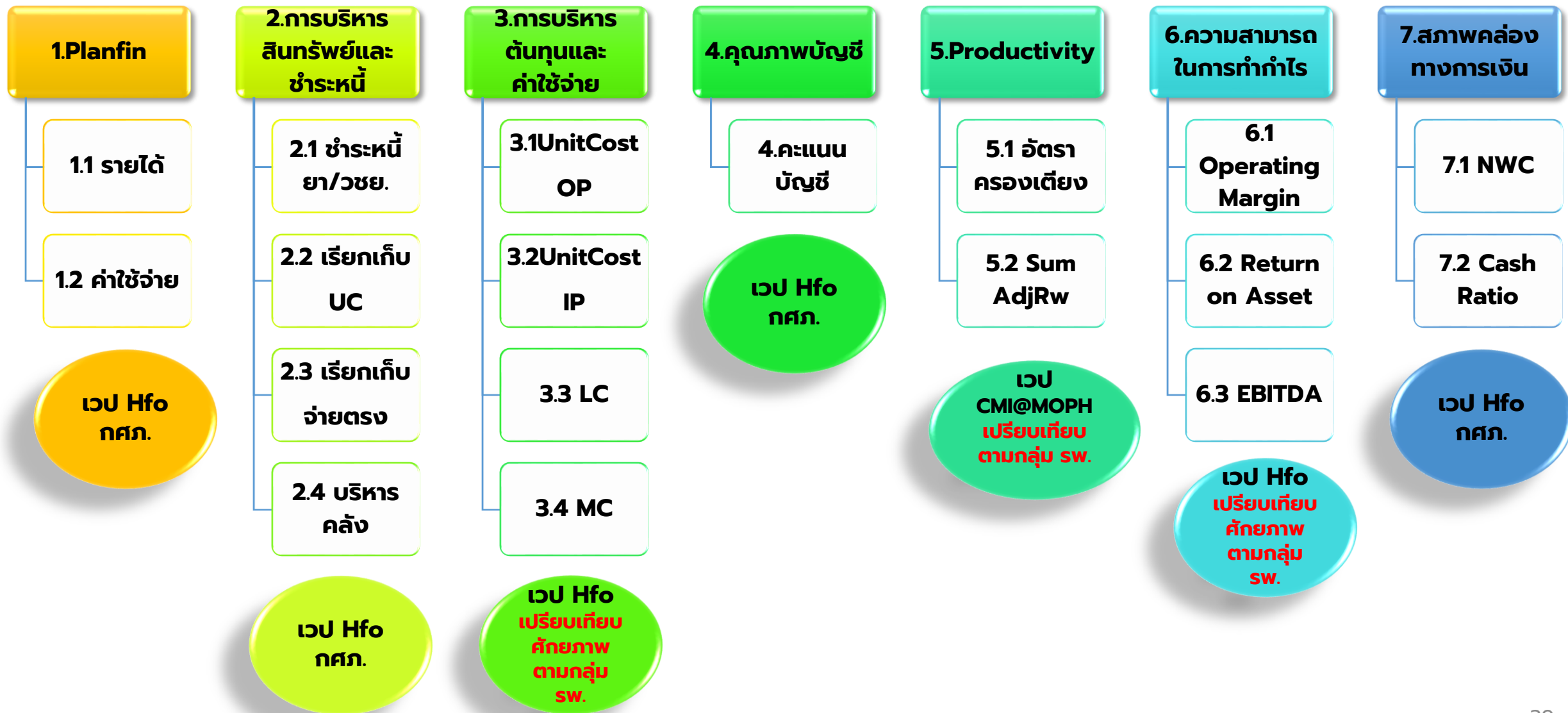
หน่วยบริการสังกัด สป.สร.  
ผ่านเกณฑ์การประเมิน  
Total Performance Score  
**ไม่น้อยกว่าร้อยละ 50**

### ผลผลิต/ ผลลัพธ์ที่ได้

หน่วยบริการมีประสิทธิภาพ  
การเงินการคลัง



# ระบบรายงานข้อมูลที่นำมาวิเคราะห์ประสิทธิภาพการเงินการคลัง Total Performance Score (TPS)



# แนวโน้มนความเสี่ยงวิกฤติทางการเงิน Risk Score ณ 30 มิถุนายน 68

## หน่วยบริการที่ประสบภาวะวิกฤติทางการเงิน NI R8 (คาดการณ์แนวโน้มนความเสี่ยงการเงินสิ้นปี)

**เป้าหมาย : Small Success รอบ 9 เดือน**

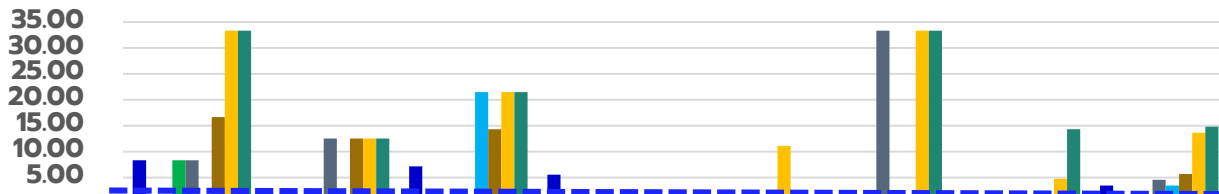
**ร้อยละโรงพยาบาลที่วิกฤติทางการเงิน ระดับ 7 ไม่เกินร้อยละ 1.00 และระดับ 6 ไม่เกินร้อยละ 2.00**

**1.1 ร้อยละ sw.ระดับ 7 (NI R8) ณ 30 มิ.ย.68 = 14.77**

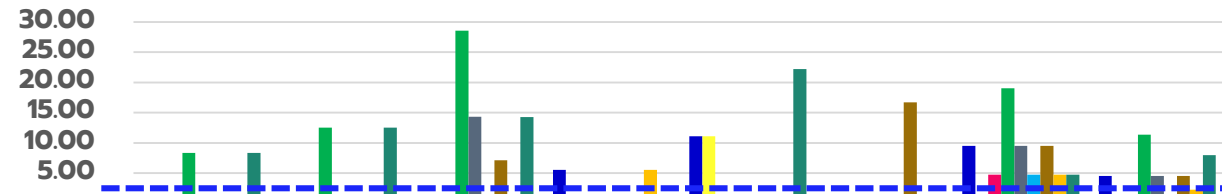
**13 แห่ง = ศรีสงคราม, มาทว้า, โพนสวรรค์, วังยาง, บุ่งคล้า, มาแห้ว, วังสะพุง, ผาขาว, สุวรรณคูหา, นาวังฯ, กุ่มฝน, บายุง, กุ่มแก้ว**

**1.2 ร้อยละ sw.ระดับ 6 (NI R8) ณ 30 มิ.ย.68 = 7.95**

**7 แห่ง = เรณูนคร, โชพีสัย, เชียงคาน, หนองหิน, ศรีเชียงใหม่, โพร้ตอก, บ้านดุง**



	นครพนม	บึงกาฬ	เลย	สกลนคร	หนองคาย	หนองบัวลำภู	อุดรธานี	รวมเขต 8
■ Q4Y63	8.33	-	7.14	5.56	-	-	-	3.41
■ Q4Y64	-	-	-	-	-	-	-	-
■ Q4Y65	-	-	-	-	-	-	-	-
■ Q4Y66	8.33	-	-	-	-	-	-	1.14
■ Q4Y67	8.33	12.50	-	-	-	33.33	-	4.55
■ Q1Y68	-	-	21.43	-	-	-	-	3.41
■ Q2Y68	16.67	12.50	14.29	-	-	-	-	5.68
■ พ.ค.-68	33.33	12.50	21.43	-	11.11	33.33	4.76	13.64
■ Q3Y68	33.33	12.50	21.43	-	-	33.33	14.29	14.77



	นครพนม	บึงกาฬ	เลย	สกลนคร	หนองคาย	หนองบัวลำภู	อุดรธานี	รวมเขต 8
■ Q4Y63	-	-	-	5.56	11.11	-	9.52	4.55
■ Q4Y64	-	-	-	-	11.11	-	-	1.14
■ Q4Y65	-	-	-	-	-	-	4.76	1.14
■ Q4Y66	8.33	12.50	28.57	-	-	-	19.05	11.36
■ Q4Y67	-	-	14.29	-	-	-	9.52	4.55
■ Q1Y68	-	-	-	-	-	-	4.76	1.14
■ Q2Y68	-	-	7.14	-	-	16.67	9.52	4.55
■ พ.ค.-68	-	-	-	5.56	-	-	4.76	2.27
■ Q2Y682	8.33	12.50	14.29	-	22.22	-	4.76	7.95



# แนวโน้มสถานการณ์การเงินการคลัง ณ 30 มิถุนายน 2568

## ทุนสำรองสุทธิตัว (NWC) รายโรงพยาบาล

โรงพยาบาล	POP	NWC (ล้านบาท)									
		Q4 Y62	Q4 Y63	Q4 Y64	Q4 Y65	Q4 Y66	Q4 Y67	Q1 Y68	Q2 Y68	พ.ค. 68	Q3 Y68
บึงกาฬ	76,101	14	62	196	233	181	142	145	114	106	79
พรเจริญ	41,639	27	28	36	58	36	24	34	37	29	24
โซฟิสิย	48,907	18	17	25	34	14	14	12	9	8	4
เขกา	53,566	37	48	61	89	84	34	47	32	35	35
ปากคาค	30,903	19	36	42	58	40	17	23	30	26	24
บึงโขงหลง	31,150	19	23	36	44	33	27	37	38	32	27
ศรีวิไล	31,592	12	14	51	63	32	8	16	25	19	15
บุงคาล้า	11,241	6	8	12	20	1	-2	2	-0	-3	-5
รวม	325,099	153	237	459	599	420	265	316	285	251	202

## EBITDA รายโรงพยาบาล

โรงพยาบาล	EBITDA (ล้านบาท)									
	Q4 Y62	Q4 Y63	Q4 Y64	Q4 Y65	Q4 Y66	Q4 Y67	Q1 Y68	Q2 Y68	พ.ค. 68	Q3 Y68
บึงกาฬ	23	67	184	17	-5	296	19	36	18	16
พรเจริญ	4	3	13	57	-11	-8	11	16	11.1	6
โซฟิสิย	-6.6	-3	13	21	-28	9	5	39	34.4	30
เขกา	-18	7	23	20	-18	-25	12	2	6	6.2
ปากคาค	5	11	15	51	-18	-14	5	12	8	6
บึงโขงหลง	4	8	19	39	-20	1	13	15	11	8
ศรีวิไล	4	3	38	16	-7	-13	8	17	12	8
บุงคาล้า	5	1	4	7	-21	-3	4	2	-0.2	-1
รวม	19	97	308	228	-127	242	77	139	101	79

## เงินคงเหลือ หลังหักหนี้

โรงพยาบาล	เงินคงเหลือ หลังหักหนี้สิน (ล้านบาท)									
	Q4 Y62	Q4 Y63	Q4 Y64	Q4 Y65	Q4 Y66	Q4 Y67	Q1 Y68	Q2 Y68	พ.ค. 68	Q3 Y68
บึงกาฬ	-85	-35	20	73	38	-2	26	-0.4	-18	-28
พรเจริญ	16	19	11	38	22	11	22	21	15	12
โซฟิสิย	5	4	-5	5	-11	-16	-17	-17	-15	-20
เขกา	-4	8	-11	9	4	-13	4	-5	-6	-10
ปากคาค	3	19	16	35	25	2	9	13	8	7
บึงโขงหลง	8	13	14	28	16	12	23	23	17	12
ศรีวิไล	1	4	4	43	14	-5	4	10	5	2
บุงคาล้า	1	5	3	7	-3	-6	-3	-6	-8	-10
รวม	-54	38	53	237	105	-17	68	39	-2	-35

ส่วนใหญ่ รพ.ในจังหวัด มี NWC และ EBITDA เป็นบวก ยกเว้น บุงคาล้า

เงินบำรุงคงเหลือ ติดลบ จำนวน 4 แห่ง

## ข้อชี้แจง

ผู้ปฏิบัติงานด้านบัญชี และพัสดุมีความกระตือรือร้น ในการตรวจสอบยืนยันยอดสินทรัพย์ ถาวร และการปรับปรุงข้อผิดพลาดเคลื่อน ซึ่งมีปริมาณมาก เป็นสินทรัพย์เก่า รวมทั้งการ ดำเนินการในระบบ GFMS มีหลายขั้นตอนและใช้เวลาในการดำเนินการ

## ข้อเสนอแนะ

- ▶▶ สสจ.ควรมีการระบุนักงานย่อยในรายการสินทรัพย์เพื่อสามารถสอบทานกับ หน่วยงานย่อย
- ▶▶ เร่งดำเนินการนำครุภัณฑ์-Interface และไม่ระบุรายละเอียด เป็นครุภัณฑ์รายตัวในระบบ GFMS ภายใน 30 ก.ย.68
- ▶▶ ผู้ปฏิบัติงานต้องดำเนินการบริหารสินทรัพย์ตามมาตรฐานการบัญชีภาครัฐ ฉบับที่ 17 (ว 43) การจำแนกประเภทสินทรัพย์ถาวรอย่างเคร่งครัด
- ▶▶ หน่วยงานพัสดุและบัญชี ต้องมีการตรวจสอบและยืนยันยอดสินทรัพย์ถาวรเป็นประจำ ทุกเดือนอย่างต่อเนื่อง

