

# สรุปผลการตรวจราชการและนิเทศงานกรณีปกติ รอบที่ 2 ปีงบประมาณ 2568 : จังหวัดบึงกาฬ



ประเด็นที่ 1  
โครงการราชทัณฑ์ปันสุข  
ทำความดี เพื่อชาติ ศาสน์ กษัตริย์

นายแพทย์พันธ์นพ ควรดำรงธรรม  
รองผู้อำนวยการฝ่ายการแพทย์ โรงพยาบาลสมเด็จพระยุพราชสว่างแดนดิน  
วันที่ 1 สิงหาคม 2568

# 2 ตัวชี้วัด

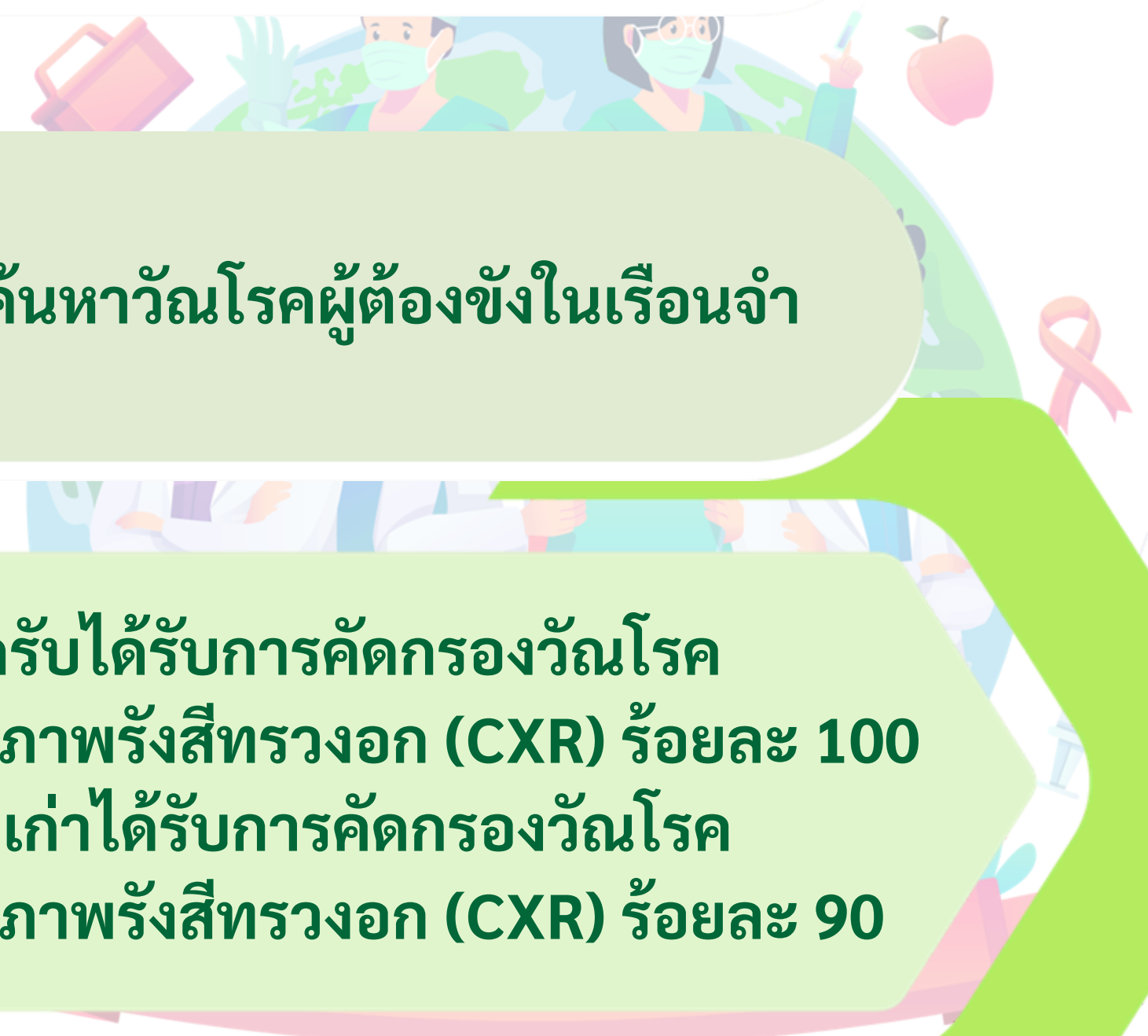
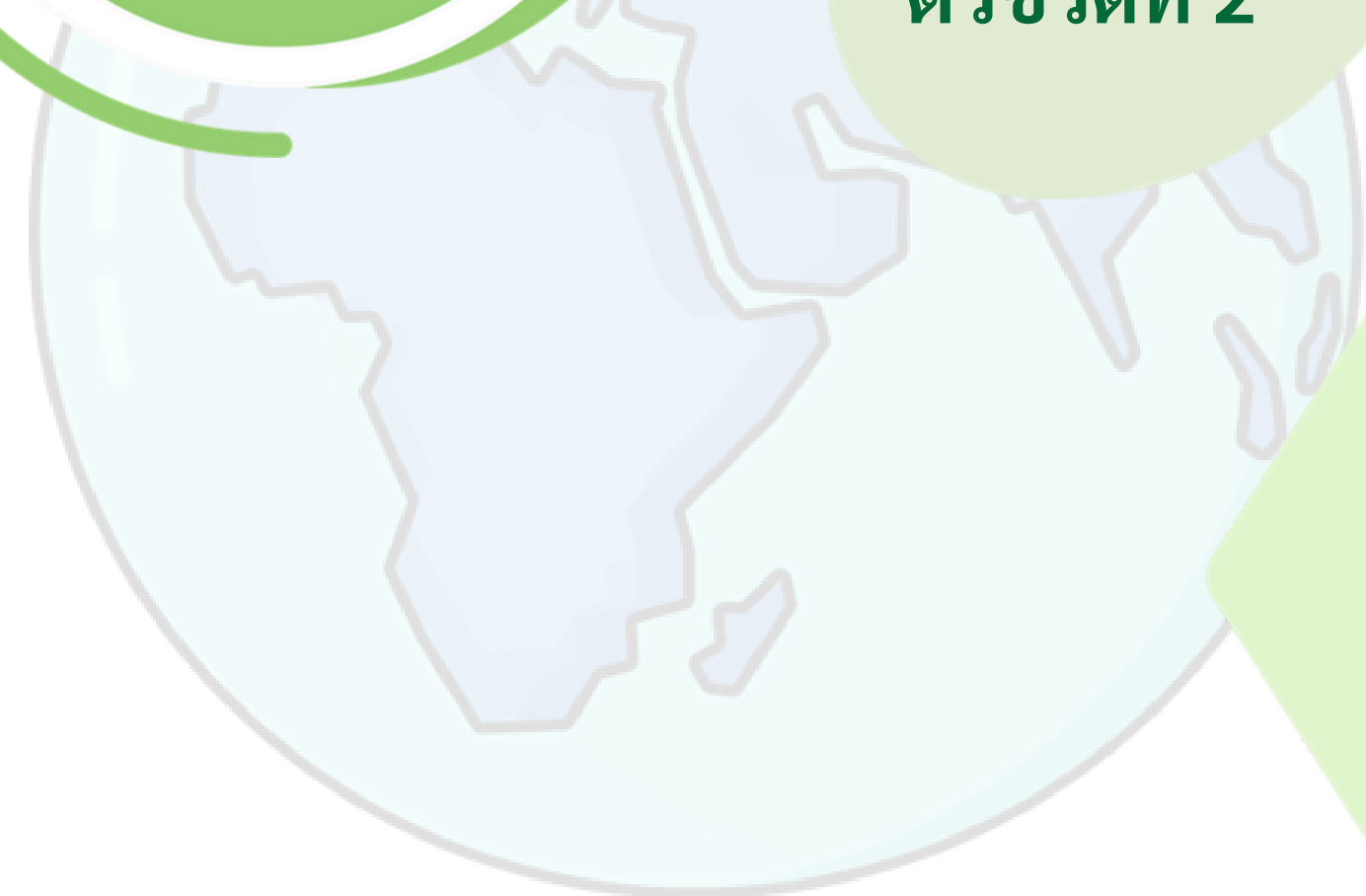
ตัวชี้วัดที่ 1

ร้อยละของจังหวัดในเขตสุขภาพที่มีเครือข่าย ราชทัณฑ์ปันสุข ทำความดี เพื่อชาติ ศาสน์ กษัตริย์ (สะสม)

ตัวชี้วัดที่ 2

การคัดกรองค้นหาวัณโรคผู้ต้องขังในเรือนจำ

- 2.1 ผู้ต้องขังแรกได้รับได้รับการคัดกรองวัณโรค ด้วยการถ่ายภาพรังสีทรวงอก (CXR) ร้อยละ 100
- 2.2 ผู้ต้องขังรายเก่าได้รับการคัดกรองวัณโรค ด้วยการถ่ายภาพรังสีทรวงอก (CXR) ร้อยละ 90

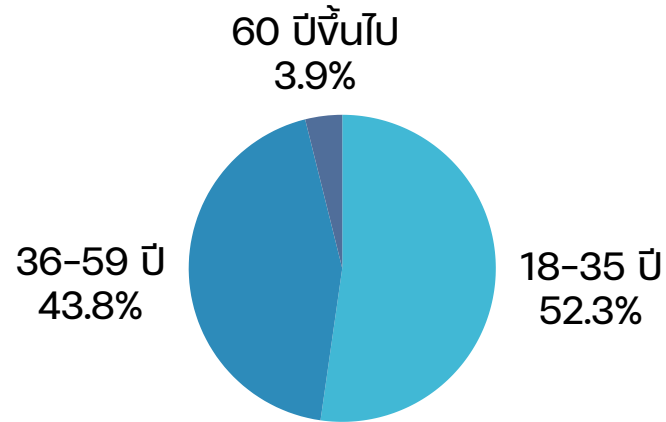


# เครือข่ายราชทัณฑ์ปันสุข ทำความดี เพื่อชาติ ศาสน์ กษัตริย์



ตัวชี้วัด : จังหวัดในเขตสุขภาพที่มีเครือข่ายราชทัณฑ์ปันสุข 4 มีผลการดำเนินงานผ่านเกณฑ์ ร้อยละ 50

## เครือข่ายราชทัณฑ์จังหวัดบึงกาฬ



จำนวนผู้ต้องขังรวม **▲ 9.34%**

**1,569 ราย**

ความจุเปรียบเทียบ  
ชาย 1 : 1.1 ตร.ม. ☹️  
หญิง 1 : 1.2 ตร.ม. ☹️  
ข้อมูล ณ 7 กรกฎาคม 2568

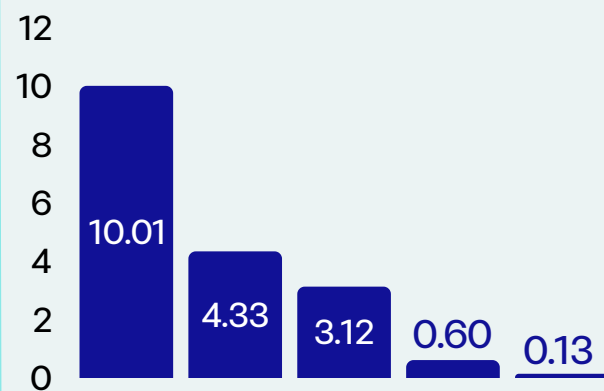
### 1. การจัดการบริการรักษาพยาบาล

#### ✓ การตรวจรักษาตามเวชปฏิบัติ โดย sw.แม่ข่าย

- โดยแพทย์และทีมสหวิชาชีพ สัปดาห์ละ 1 ครั้ง
- คลินิกทันตกรรม สัปดาห์ละ 1 ครั้ง

#### ✓ Telemedicine

- Telepsychiatry เดือนละ 1 ครั้ง (เดือนละ 25 visit) (F/U 1 เดือน หลังจากจิตแพทย์ จาก sw. บึงกาฬ เข้าตรวจประเมิน)



ร้อยละการเจ็บป่วยด้วยโรคสำคัญ 5 อันดับแรก ของผู้ต้องขัง

#### โรคที่พบได้บ่อยในเรือนจำ

- URI
- Dermal
- Dental
- Muscle
- GI

หญิงตั้งครรภ์ (2 ราย)  
ANC คุณภาพ 100%

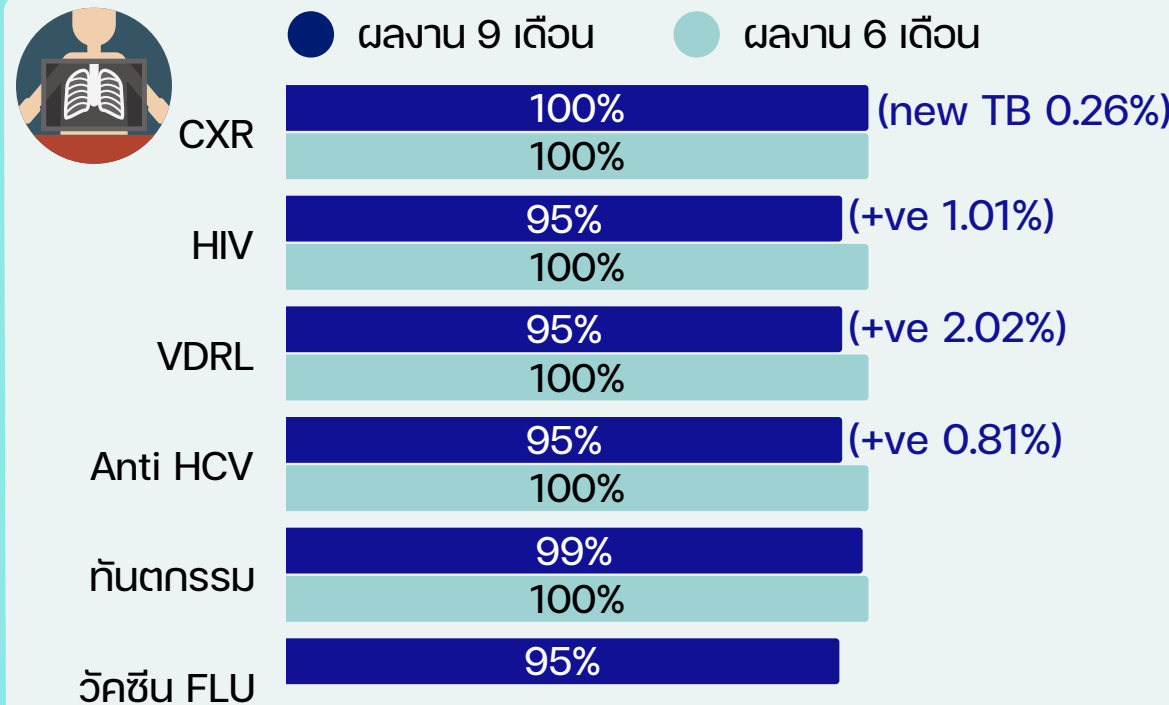
### เรือนจำจังหวัดบึงกาฬ

- พยาบาลวิชาชีพ 2 คน (ไม่มี PG)
- นักจิตวิทยา 1 คน
- นักสังคมสงเคราะห์ 1 คน
- อสรจ. 79 คน (อัตราส่วน 1 : 20)

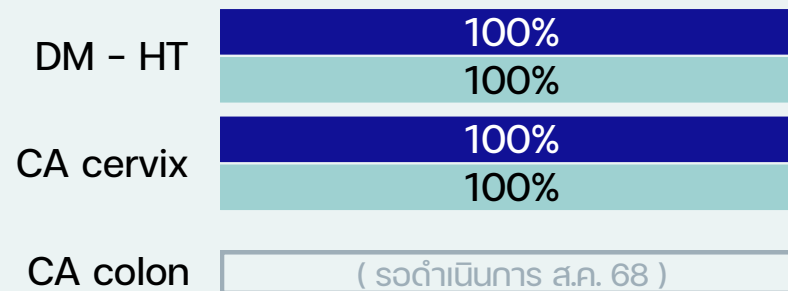
### โรงพยาบาลบึงกาฬ

สม X-ray sw.แม่ข่าย

### 2. บริการพื้นฐานงานส่งเสริมสุขภาพและป้องกันโรค



ร้อยละบริการสร้างเสริมสุขภาพและป้องกันโรค (จน PP FS)



ร้อยละการให้บริการสร้างเสริมสุขภาพและป้องกันโรค (จน Capitation)  
ผู้ต้องขังที่ตรวจพบผลผิดปกติ ได้รับการขึ้นทะเบียนการรักษา และเข้าสู่กระบวนการรักษา 100%

### 3. ตรวจคัดกรองด้วยแบบประเมินภาวะสุขภาพจิต



ผู้ต้องขังป่วยจิตเวช **157 คน (10.01%)**

พบมาก 3 อันดับแรก

1. Schizophrenia
2. Substance - induced psychosis
3. Alcohol related disorders

#### ✓ Check up Screening 100%

#### ✓ Treatment

- ตรวจประเมิน 3 เดือนต่อ 1 ครั้ง
- Telepsychiatry เดือนละ 1 ครั้ง

#### ✓ Counseling

โดย จิตแพทย์-พยาบาล PG จาก sw. บึงกาฬ

#### ✓ กิจกรรมบำบัด

- นักจิตวิทยาในเรือนจำ 1 คน
- กิจกรรมบำบัด แก้ว ฟันฟู บำบัดพฤติกรรม

ปี 2568 ผู้ต้องขังหลังพ้นโทษ ติดตามเยี่ยม และได้รับยาต่อเนื่อง 100%

### 4. บริการฟื้นฟูสมรรถภาพผู้ต้องขัง



ผู้พิการ 46 ราย

#### บริการฟื้นฟูสมรรถภาพ

- นักกายภาพบำบัด สัปดาห์ละ 1 ครั้ง
- แพทย์แผนไทย 1 ครั้ง/สัปดาห์

### 5. ระบบการส่งต่อเพื่อการรักษาทั้งทางกายและทางจิต การตรวจสอบสิทธิการรักษา

**EMERGENCY > 1669 24 hr.**  
non EMERGENCY > Fast track / Fast pass

Refer **18 ราย**

**Shock , Sepsis , Accident**

ขึ้นทะเบียนสิทธิการรักษา **99.41%**  
สิทธิ์ UC ตรง CUP **94.60%**



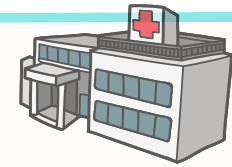
# เครือข่ายราชทัณฑ์ปันสุข ทำความดี เพื่อชาติ ศาสน์ กษัตริย์



ตัวชี้วัด : จังหวัดในเขตสุขภาพที่มีเครือข่ายราชทัณฑ์ปันสุข ๔ มีผลการดำเนินงานผ่านเกณฑ์ ร้อยละ 50



## เครือข่ายราชทัณฑ์จังหวัดบึงกาฬ



ผลการดำเนินงาน ผ่านเกณฑ์ การประเมิน  
ผลการประเมิน 980 / 1,000 คะแนน  
(เกณฑ์เป้าหมาย 800 คะแนนขึ้นไป)

1

คำสั่งจังหวัดบึงกาฬ ที่ 793 / 2568  
ณ วันที่ 24 เมษายน 2568

2

การจัดระบบบริการสาธารณสุขสำหรับผู้ต้องขังในเรือนจำ

3

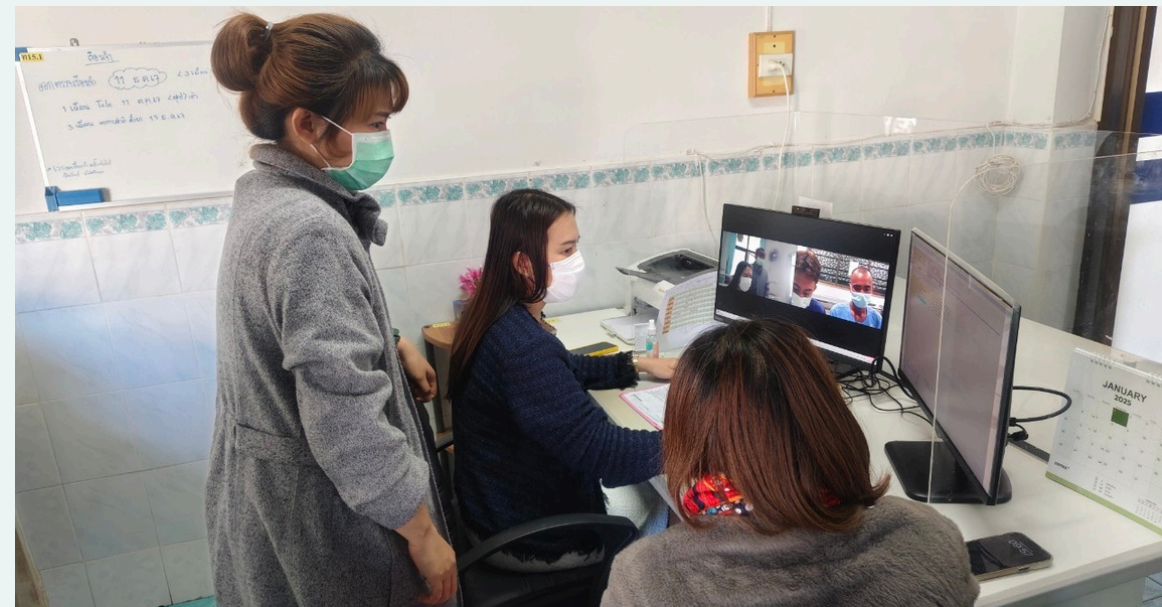
การดำเนินงานตามแนวทางการพัฒนา  
เครือข่ายราชทัณฑ์ปันสุข ๔

4

ห้องแยกสำหรับผู้ป่วยใน ที่พักผู้คุม  
มีระบบ Fast track/Fast Pass

5

การรายงาน สรรจ. 101 ครบถ้วน ตรงเวลา  
มีการรายงานข้อมูลเดือน  
ตุลาคม 2567 - มิถุนายน 2568



### ➤ ข้อชื่นชม/ ข้อค้นพบ/ ข้อเสนอแนะ

- ความเข้มแข็งของภาคีเครือข่าย ในเขตสุขภาพที่ 8 ซึ่งให้ความร่วมมือในการพัฒนาระบบบริการสาธารณสุขสำหรับผู้ต้องขังในเรือนจำ
- รพ.บึงกาฬ ร่วมกับ รจ.บึงกาฬ พัฒนา X-ray Express (ระบบนัดหมายและส่งต่อผลด่วน ลดวันรอคอย) และใช้ AI อ่านผลภายใน 1 วัน
- รจ.บึงกาฬ มีระบบการบำบัดน้ำเสียแบบบ่อเติมอากาศ แต่ยังไม่ผ่านเกณฑ์ ศอ.8 เบื้องต้นดำเนินการแก้ไขโดยการเติมคลอรีนฆ่าเชื้อโรค และอยู่ระหว่างพิจารณาเปลี่ยนเป็นระบบโซลาร์เซลล์เพื่อประหยัดพลังงาน เนื่องจากตัวบ่อเป็นระบบไฟฟ้าที่ต้องเปิดใช้งานตลอด 24 ชม.

- ตัวชี้วัด : 1. ผู้ต้องขัง**แรก**รับได้รับการคัดกรองวัณโรคด้วยการถ่ายภาพรังสีทรวงอก (CXR) ร้อยละ 100  
 2. ผู้ต้องขัง**ราย**เก่าได้รับการคัดกรองวัณโรคด้วยการถ่ายภาพรังสีทรวงอก (CXR) ร้อยละ 90

ข้อค้นพบ/ชื่นชม

เป้าหมาย : แรกรับ 1,095 คน/เก่า 832 คน  
 ร้อยละ CXR (1 ต.ค.67 – 30 มิ.ย.68)

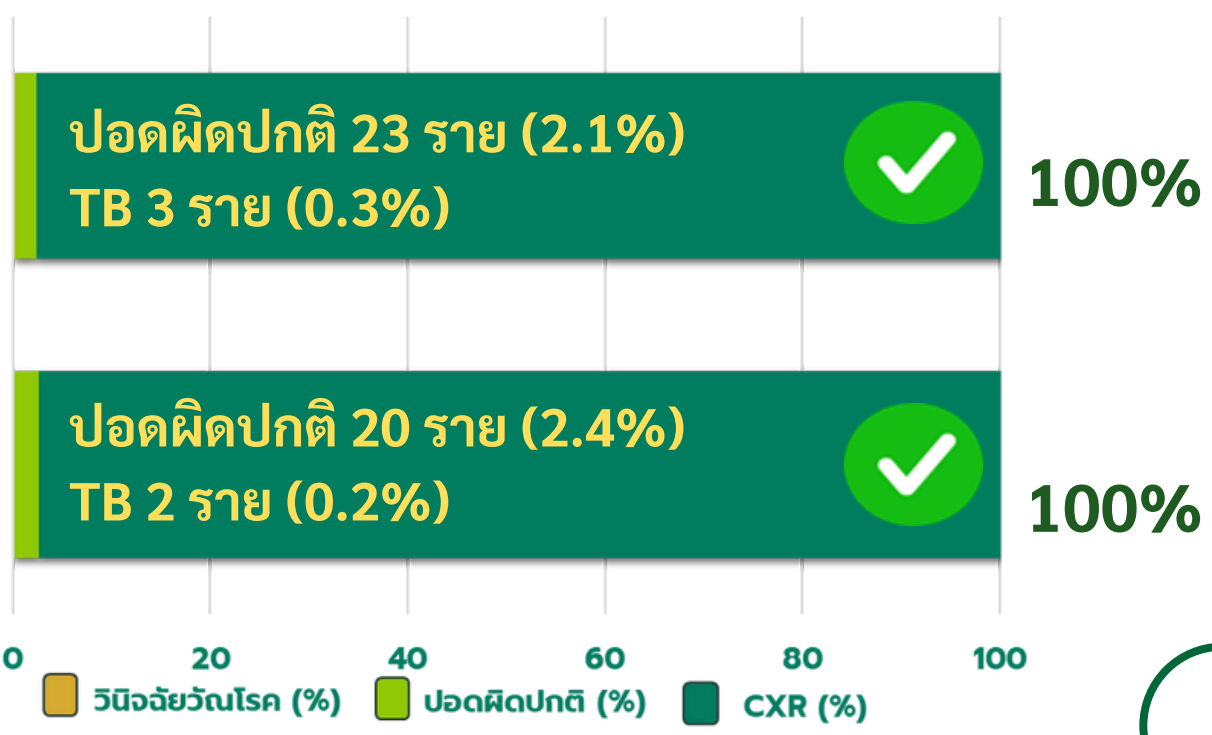
รถ X-Ray ของ รพ.บึงกาฬ ให้บริการ CXR ผู้ต้องขัง  
 ทุกวันศุกร์ที่ 2 และ 4 ของทุกเดือน

มี.ค.68 เริ่มตรวจคัดกรองวัณโรคและรักษาวัณโรคในผู้ต้องขังแรกรับ  
 ภายในระยะเวลา 2 สัปดาห์

โอกาสพัฒนา

ผู้ต้องขังแรกรับ ได้รับการ CXR ภายใน 7 วัน นับตั้งแต่วันที่เข้าไปในเรือนจำ

ผู้ต้องขังเก่าควรใช้**แบบคัดกรองวัณโรค (Verbal screening TB)** ทุกๆ 3 เดือน โดย อสรจ.



✓ ผู้ป่วยวัณโรคได้รับการขึ้นทะเบียน  
 รักษาทุกราย



# ผลการรักษาผู้ป่วยวัณโรคที่ขึ้นทะเบียนรักษา เรือนจำจังหวัดบึงกาฬ ปี 2563 – 2568 (Q1-2)

ปีงบประมาณ	เป้าหมาย (คน)	รักษาสำเร็จ		กำลังรักษา		รักษาล้มเหลว		เสียชีวิต		ขาดยา		Transfer out	
		คน	ร้อยละ	คน	ร้อยละ	คน	ร้อยละ	คน	ร้อยละ	คน	ร้อยละ	คน	ร้อยละ
2568	5	0	0	4	100	0	0	0	0	0	0	1	20
				ทานยายังไม่ครบ 6 เดือน								รพ.ปากเกร็ด นนทบุรี รับขึ้นทะเบียนรักษา	
2567	9	9	100	0	0	0	0	0	0	0	0	0	0
2566	10	10	100	0	0	0	0	0	0	0	0	0	0
2565	3	3	100	0	0	0	0	0	0	0	0	0	0
2564	1	1	100	0	0	0	0	0	0	0	0	0	0
2563	9	9	100	0	0	0	0	0	0	0	0	0	0

# จำนวนผู้ต้องขังที่กำลังรักษาในเรือนจำจังหวัดบึงกาฬ วันที่ 1 ต.ค.67 – 30 มิ.ย.68 จำแนกรายอำเภอ/จังหวัด

จังหวัด	อำเภอ ที่พักอาศัย	จำนวนผู้ป่วยวัณโรคที่กำลังรักษา ในเรือนจำ <b>บึงกาฬ</b> (คน)			จำนวนวัณโรคที่กำลัง รักษาแต่พ้นโทษก่อน กักขัง (คน)	จำนวนผู้สัมผัส โรคร่วมบ้าน (คน)	จำนวนผู้สัมผัสโรค ร่วมบ้านที่ได้รับการ CXR (คน)	จำนวนผู้สัมผัสโรค ร่วมบ้านที่วินิจฉัยเป็น วัณโรค (คน)
		ผู้ต้อง ขังแรกรับ	ผู้ต้องขัง รายเก่า	รวม				
1.บึงกาฬ	1.1 อ.พรเจริญ	1	1	2		9	8(88.8%)	0
	1.2 อ.เมืองบึงกาฬ		1	1		1	1(100.0%)	0
	1.3 เซกา	1		1		2	0(0.0%) รพ.เซกา นัด CXR 14 สค.68	
2.สระแก้ว	2.1 อ.เขาฉกรรจ์	1		1	1 รับการรักษาต่อที่ รพ.ปากเกร็ด นนทบุรี	3	3(100.0%)	0
รวม		3	2	5	1	15	12(80.0%)	0



# THANK YOU

ตรวจจับเร็ว ตอบโต้ทัน ป้องกันได้