



สรุปตรวจราชการและนิเทศงานกรณีปกติ รอบที่ 2 ปีงบประมาณ พ.ศ. 2568



จังหวัดนครพนม

ประเด็นที่ 8 : บริหารจัดการทรัพยากรสาธารณสุข



นำเสนอโดย

นพ.สุรพงษ์ ลักษขุร

นายแพทย์เชี่ยวชาญ (ด้านเวชกรรมป้องกัน)

สำนักงานสาธารณสุขจังหวัดบึงกาฬ

23 กรกฎาคม 2568



ร้อยละของโรงพยาบาลที่พัฒนาอนามัยสิ่งแวดล้อมได้ตามเกณฑ์ GREEN & CLEAN Hospital Challenge

ผลดำเนินงาน

จังหวัดนครพนม sw. ในสังกัดกระทรวงสาธารณสุข จำนวน 13 แห่ง (sw.สังกัด สป.สร. 12 แห่ง และ sw.สังกัดกรมวิชาการ 1 แห่ง) sw.ผ่านการประเมิน GREEN & CLEAN Hospital Challenge

- : ระดับมาตรฐานขึ้นไป : ร้อยละ 100 (13 แห่ง) ✓
- : ระดับทำลาย : ร้อยละ 46.2 (6 แห่ง) ✓

ข้อค้นพบ

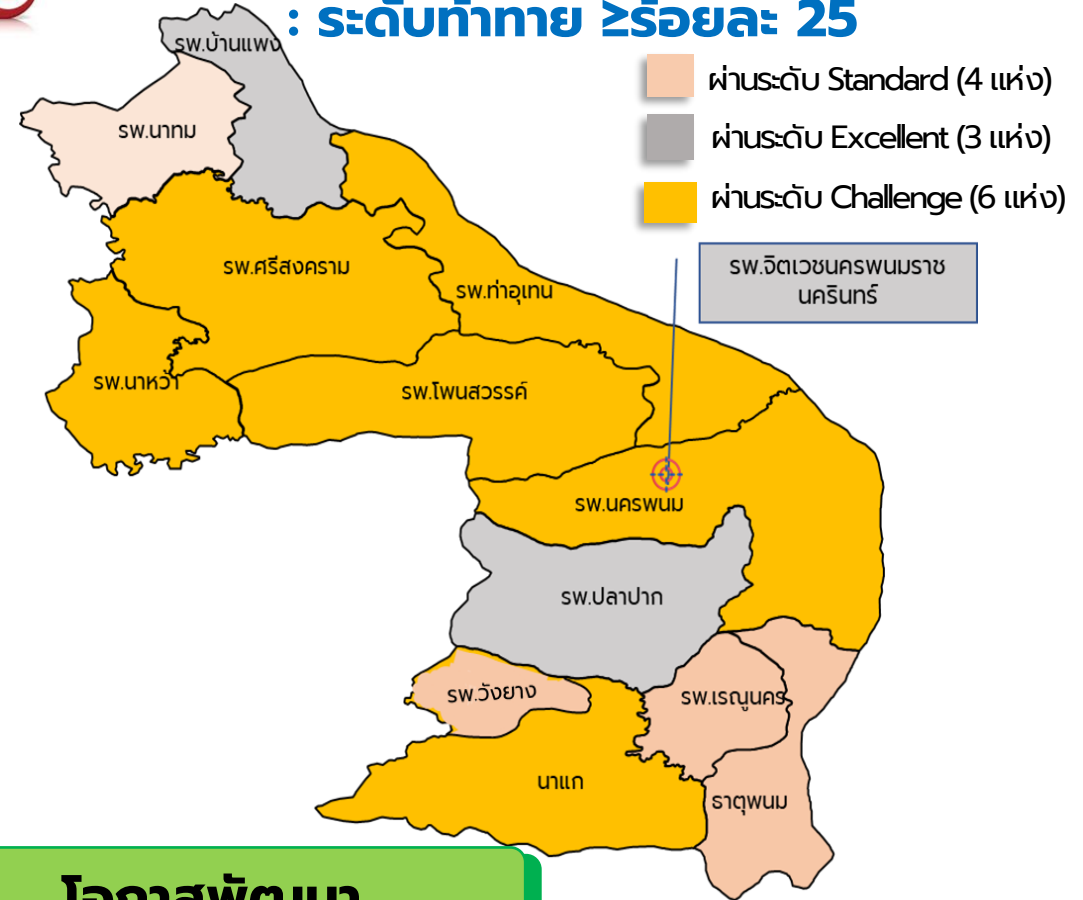
- sw.มีแผน Re-accreditation ปี 2568 จำนวน 10 แห่ง ดำเนินการเสร็จเรียบร้อย
- sw.ทั้ง 13 แห่ง ระบบบำบัดน้ำเสียสามารถบำบัดได้ (อ้างอิงจาก : กบรส. ก.ค.67) (sw.นครพนม มีความเสี่ยงในการรองรับปริมาณน้ำเสียที่เพิ่มขึ้นในอนาคต ซึ่งจะส่งผลกระทบต่อประสิทธิภาพของระบบบำบัดน้ำเสีย)

ข้อเสนอแนะ

- การจัดทำแผนงบประมาณ แผนซ่อมบำรุง/การตรวจ/การตรวจเฝ้าระวังด้านอนามัยสิ่งแวดล้อม ให้สอดคล้องกับสภาพปัญหา
- การจัดทำแผนพัฒนาบุคลากรที่รับผิดชอบงานด้านอนามัยสิ่งแวดล้อมของโรงพยาบาลอย่างต่อเนื่อง และยกระดับสู่ความเป็นเลิศเฉพาะด้าน
- เฝ้าระวังคุณภาพน้ำทิ้งของโรงพยาบาลโดยเฉพาะในช่วง หน้าฝนที่อาจมีน้ำฝนเข้าสู่ระบบเกินความเป็นจริง



เป้าหมาย : ระดับมาตรฐานขึ้นไป \geq ร้อยละ 90
: ระดับทำลาย \geq ร้อยละ 25



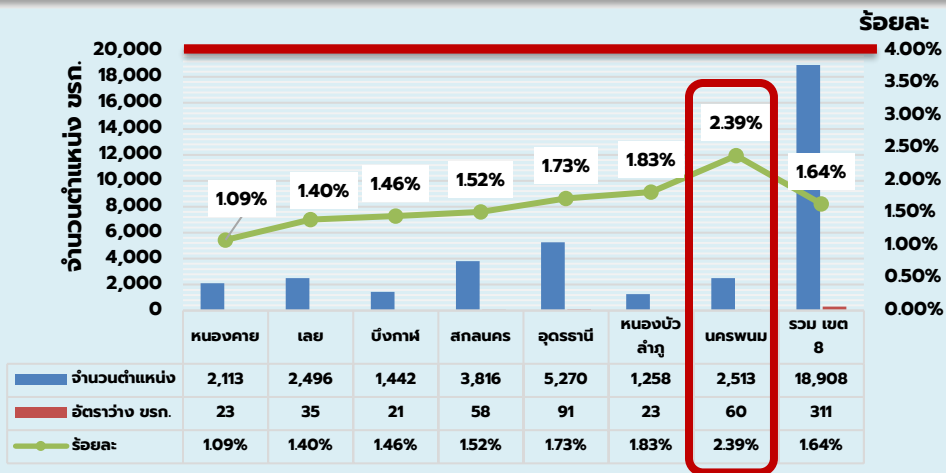
โอกาสพัฒนา

- ยกระดับโรงพยาบาลเพื่อพัฒนาสู่ความเป็นเลิศในระดับ **ทำลายทั้ง 4 ประเด็น** (ด้านการจัดการของเสียทางการแพทย์, การจัดการพลังงานอย่างมีประสิทธิภาพ, ด้านการพัฒนาโรงพยาบาลคาร์บอนต่ำฯ, ด้านการจัดบริการอาชีวอนามัยและเวชกรรมสิ่งแวดล้อม)
- สร้างองค์กรต้นแบบในการเป็นแหล่งเรียนรู้ และพัฒนานวัตกรรม

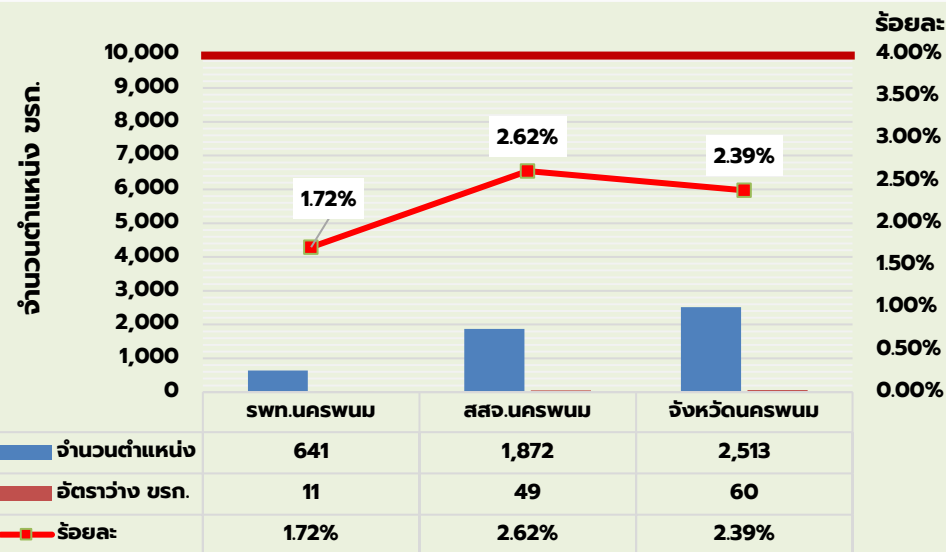
ตัวชี้วัดที่ 25 ร้อยละของเขตสุขภาพที่มีการบริหารจัดการกำลังคนที่มีประสิทธิภาพ

25.1 การบริหารจัดการตำแหน่งว่าง เป้าหมาย ตำแหน่งว่างคงเหลือไม่เกินร้อยละ 4

สถานการณ์ตำแหน่งว่าง เขตสุขภาพที่ 8



สถานการณ์ตำแหน่งว่าง จังหวัดนครพนม



หมายเหตุ ข้อมูลตำแหน่งว่าง ณ วันที่ 15 กรกฎาคม 2568 จากระบบ HROPS

อัตราว่างแยกรายเงื่อนไข (เฉพาะตั้งต้นตามตัวชี้วัด)

สถานะเงื่อนไขตำแหน่ง	swท. นครพนม	สสจ. นครพนม	ผลรวม ทั้งหมด
เลื่อน	1	5	6
บรรจุผู้ได้รับคัดเลือก	3	1	4
รับย้าย	1	17	18
บรรจุผู้สอบแข่งขัน	3	16	19
ยุบกำหนดตำแหน่งสูงขึ้น	2	5	7
รับโอน		2	2
รับย้าย/รับโอน	1	3	4
จังหวัดนครพนม	11	49	60

- เร่งรัดดำเนินการบรรจุผู้ได้รับการคัดเลือก จำนวน 4 อัตรา
อัตราว่างคงเหลือร้อยละ 2.23
- วางแผนการบริหารตำแหน่งที่จะว่างจากการเลื่อนระดับ จำนวน 4 อัตรา
- เงื่อนไขรับย้าย จำนวน 18 อัตรา
 - เกสัชกร จำนวน 1 อัตรา
 - จพ.ธุรการ จำนวน 1 อัตรา
 - จพ.สาธารณสุข จำนวน 1 อัตรา
 - จพ.การเงินและบัญชี จำนวน 1 อัตรา
 - นักจัดการงานทั่วไป จำนวน 1 อัตรา
 - พอ.sw.สต. (นวก.สาธารณสุข/พยาบาลวิชาชีพ/จพ.สาธารณสุข) จำนวน 13 อัตรา
 ให้ออกแผนการบริหารตำแหน่งที่จะว่างจากการย้ายมาดำรงตำแหน่ง **พอ.sw.สต. จำนวน 13 อัตรา**

ข้อค้นพบ

อัตราว่างแยกรายเงื่อนไข (ที่ว่างเพิ่มขึ้นระหว่างปี)

สถานะเงื่อนไขตำแหน่ง	swท. นครพนม	สสจ. นครพนม	ผลรวม ทั้งหมด
เลื่อน	1	4	5
บรรจุผู้ได้รับคัดเลือก		4	4
กันตำแหน่งบรรจุพยาบาลสมเด็จย่า ปี 68		1	1
บรรจุผู้สอบแข่งขัน		4	4
ยุบทดแทนตำแหน่งว่างจากการเกษียณ		2	2
รับย้าย	2	9	11
รับโอน		1	1
รับย้าย/รับโอน		5	5
อัตราว่าง	14	21	35
จังหวัดนครพนม	17	51	68

ดำเนินการให้แล้วเสร็จตามระยะเวลาที่สป.กำหนด ดังนี้

การดำเนินการ	ระยะเวลาแล้วเสร็จ (นับแต่วันได้รับอนุมัติ/มติ อ.ก.พ.สป./กส.)
1. บรรจุผู้ได้รับคัดเลือก/บรรจุผู้สอบแข่งขันได้	3 เดือน
2. รับย้าย/รับโอน	6 เดือน
3. เลื่อนระดับสูงขึ้น	9 เดือน
4. บรรจุกลับ	3 เดือน
5. ยุบเพื่อกำหนดตำแหน่งสูงขึ้น	9 เดือน



การปรับปรุงตำแหน่งให้สอดคล้องกับการยกระดับบริการสุขภาพ

ตัวชี้วัดที่ 25 ร้อยละของเขตสุขภาพที่มีการบริหารจัดการกำลังคนที่มีประสิทธิภาพ
25.2 ร้อยละการปรับปรุงตำแหน่งให้สอดคล้องกับการยกระดับบริการสุขภาพ

เป้าหมาย รอบ 6 เดือน : มีการปรับปรุงตำแหน่งร้อยละ 0.25
รอบ 12 เดือน : มีการปรับปรุงตำแหน่งร้อยละ 0.50

ข้อค้นพบ

1. แผนการปรับปรุงการกำหนดตำแหน่งเป็นระดับสูงขึ้นปีงบประมาณ พ.ศ. 2568

หน่วยงาน	อ.ก.พ.ส. ครั้งที่ 1/2568 เมื่อวันที่ 8 ม.ค. 68 อนุมัติแผนฯ 52 ตำแหน่ง	1. มีตำแหน่งขุบเล็ก						2. ไม่มีตำแหน่งขุบเล็ก						
		เชี่ยวชาญ	ชำนาญการพิเศษ	อาวุโส	รวม	มติ อ.ก.พ.ส. 5 มี.ค. 68 และ 26 พ.ค. 68	คงเหลือ	เชี่ยวชาญ	ชำนาญการพิเศษ	อาวุโส	รวม	มติ อ.ก.พ.ส. 5 มี.ค. 68 และ 26 พ.ค. 68	แจ้งเลขขุบเพิ่ม	คงเหลือไม่มีเลขขุบ
สวท.นครพนม	5	1			1			4			4			4
สสจ.นครพนม	47	5	1	2	8	3 (ชกพ.1 และอาวุโส 2)				39				39
จังหวัดนครพนม	52	6	1	2	9	3		4	39	0	43			43

- (1.) ส่งแบบประเมินค่างาน กรณีมีตำแหน่งขุบเลย **จำนวน 9 อัตรา** ดังนี้
 1.1 ระดับเชี่ยวชาญ **จำนวน 6 อัตรา (รอสป.พิจารณา)**
 1.2 ระดับชำนาญการพิเศษ **จำนวน 1 อัตรา**
 1.3 ระดับอาวุโส **จำนวน 2 อัตรา**
 *** อ.ก.พ.ส. เมื่อวันที่ 5 มีนาคม 2568 มีมติกำหนดตำแหน่งสูงขึ้น **จำนวน 3 อัตรา** (ชำนาญการพิเศษ 1 และอาวุโส 2)
- (2.) กรณีไม่มีตำแหน่งขุบเล็ก **จำนวน 43 อัตรา**
 2.1 สวท.นครพนม **จำนวน 4 อัตรา**
 2.2 สสจ.นครพนม **จำนวน 39 อัตรา**
 *** **วางแผนขุบตำแหน่งสำหรับ 43 อัตรา ที่ได้รับอนุมัติแผนแล้ว**

2. มีแผนปรับปรุงและกำหนดตำแหน่งในสายงานประเภทวิชาการ

ที่ยังไม่ครอบคลุมทุกสายงาน เช่น นักเทคโนโลยีหัวใจและทรวงอก ใน สวท.นครพนม นักจิตวิทยาคลินิก/นักจิตวิทยา และนักรังสีการแพทย์ ที่ยังไม่ครอบคลุมทุกหน่วยบริการ (สวช.)

ผลการดำเนินงาน

ข้อมูล ณ วันที่	จังหวัดนครพนม					รวม
	ประเภทวิชาการ					
	ปก./ชก.	ปก./ชก./ชพ.	ชพ.	ชช.	ทว.	
B : ข้อมูลตั้งต้น ณ 2 ต.ค. 2567	1,601	306	220	36	0	2,163
A : มีมติ อ.ก.พ.ส. อนุมัติปรับปรุงตำแหน่ง	21	0	9	2	0	32
มีการปรับปรุงตำแหน่งร้อยละ (A/B*100)	1.31	0.00	4.09	5.56	0.00	1.48

ข้อมูลรายงานจากระบบ HROPS ณ 15 กรกฎาคม 2568

ข้อเสนอ

- วางแผนการบริหารตำแหน่งที่จะว่าง สำหรับขุบเล็กเพื่อกำหนดตำแหน่งเป็นระดับสูงขึ้นตามที่ได้รับอนุมัติแผนจาก สป.
- จัดทำแผนการปรับปรุงและกำหนดตำแหน่งข้าราชการ และบริหารตำแหน่งเพื่อแก้ไข ความขาดแคลนของวิชาชีพที่จำเป็นต่อระบบบริการ

***หากมีแผนที่จะจัดบริการ ควรวางแผนปรับปรุงและกำหนดตำแหน่งเพื่อรองรับการบริการ

ตัวชี้วัดที่ 25 ร้อยละของเขตสุขภาพที่มีการบริหารจัดการกำลังคนที่มีประสิทธิภาพ

25.1 การบริหารจัดการตำแหน่งว่าง

25.2 ร้อยละการปรับปรุงตำแหน่งให้สอดคล้องกับการยกระดับบริการสุขภาพ

ผลงานจังหวัดนครพนม

ตัวชี้วัดที่ 25	เป้าหมาย		ผลงานจังหวัดนครพนม	
25.1 การบริหารจัดการตำแหน่งว่าง	รอบ 6 เดือน	มีอัตราว่างคงเหลือไม่เกินร้อยละ 5	3.42	✓
	รอบ 12 เดือน	มีอัตราว่างคงเหลือไม่เกินร้อยละ 4	2.39	✓
25.2 ร้อยละการปรับปรุงตำแหน่งให้สอดคล้องกับการยกระดับบริการสุขภาพ	รอบ 6 เดือน	มีการปรับปรุงตำแหน่งร้อยละ 0.25	1.06	✓
	รอบ 12 เดือน	มีการปรับปรุงตำแหน่งร้อยละ 0.50	1.48	✓



กรมวิทยาศาสตร์การแพทย์
Department of Medical Sciences

บริหารจัดการทรัพยากรสาธารณสุข เขตสุขภาพที่ 8 จ. นครพนม (9 เดือน)

ร้อยละของโรงพยาบาลในเขตสุขภาพผ่านเกณฑ์การพัฒนาโรงพยาบาล ที่มีการตรวจทางห้องปฏิบัติการทางการแพทย์อย่างสมเหตุผล (RLU Hospital)

p	ตัวชี้วัด	ค่าเป้าหมาย	ผลงาน เขต (9 เดือน)	ผลงาน จ.นครพนม (9 เดือน)	ระดับ ประเมิน	หมายเหตุ
1	ร้อยละของโรงพยาบาลในเขตสุขภาพผ่านเกณฑ์พัฒนาโรงพยาบาลที่มีการตรวจทางห้องปฏิบัติการทางการแพทย์อย่างสมเหตุผล (RLU hospital) ตามเกณฑ์ที่กำหนด	ร้อยละ 60 ของเขตสุขภาพ (88 แห่ง)	ร้อยละ 82.95 (73 แห่ง) หนองบัวข 6 อุดรธานี 13 เลย 14 หนองคาย 9 บึงกาฬ 4 นครพนม 12 สกลนคร 15	ผ่านเกณฑ์ 12 แห่ง (ร้อยละ 100)	5	เขตสุขภาพที่ 8 มี sw.สังกัด สป.สร. จำนวน 88 แห่ง สมัครเข้าร่วมโครงการ RLU คนทุกแห่ง ข้อมูลจาก www.rluthailand.com ณ 20 กรกฎาคม 2568
2	ร้อยละของผู้ป่วยโรคเบาหวานได้รับการตรวจ HbA1c ซ้ำภายใน 90 วัน	ไม่เกิน ร้อยละ 10	ร้อยละ 3.57	3.98	5	ข้อมูลจาก HDC 20 กรกฎาคม 2568
3	ร้อยละของผู้ป่วยโรคเบาหวานได้รับการตรวจ HbA1c อย่างน้อยปีละ 1 ครั้ง	มากกว่า ร้อยละ 70	ร้อยละ 70.05	82.79	5	ข้อมูลจาก HDC 20 กรกฎาคม 2568

ผลการดำเนินงาน RLU sw.นครพนม Overutilization ผลงาน 9 เดือน ลดค่าใช้จ่าย 234,579 บาท

test	ปี 2567	ปี 2568	ลดลง	มูลค่า
HbA1C	391	155	164	35,400
Crossmatch	5,559	4,739	820	123,000
Out Lab	98	68	30	75,179
HLA B*58:01	1	0	1	1,000
รวม	1,275,000	1,041,421	1,664	234,579

ปัจจัยแห่งความสำเร็จ

ผู้บริหารให้การสนับสนุน มีความร่วมมือขององค์กรแพทย์ และสหวิชาชีพ / คกก. RLU มีความมุ่งมั่น ดำเนินงาน/ ทีม IT เข้มแข็ง

ปัญหาและอุปสรรค

ระบบสารสนเทศการเก็บข้อมูลยุ่งยากซับซ้อน ส่งผลให้ไม่สามารถรวบรวม สรุปข้อมูลที่เป็นปัจจุบันนำเข้าให้ทีมได้

ข้อเสนอแนะ

- สร้าง ความเข้าใจ ความสำคัญให้กับผู้สั่งใช้แล็บ ตามแนวทางปฏิบัติ RLU Hospital
- วางแผนการพัฒนา RLU Hospital ในเครือข่าย
- มีระบบพี่เลี้ยง โดยโรงพยาบาลที่มีผลงานเด่น เป็นพี่เลี้ยงให้กับโรงพยาบาลที่เพิ่งผ่านเกณฑ์ RLU
- จัดการระบบสารสนเทศให้ครอบคลุมการเก็บข้อมูลที่เกี่ยวข้อง
- การขยายผลการดำเนินงาน RLU เพิ่มรายการตรวจวิเคราะห์ ในรายการทดสอบอื่นๆ

การขยายผลการดำเนินงาน sw.ทุกแห่ง ดำเนินงาน RLU Overutilization รายการตรวจวิเคราะห์ HbA1C ผลงาน 9 เดือน ภาพรวมของจังหวัด ลดค่าใช้จ่าย 133,100 บาท





หน่วยงานในสังกัดสำนักงานปลัดกระทรวงสาธารณสุข ผ่านเกณฑ์การประเมินของการตรวจสอบรายงานการเงิน (หมวดสินทรัพย์ถาวร)

กลุ่มเป้าหมาย

- สำนักงานสาธารณสุขจังหวัดนครพนม
- โรงพยาบาลนครพนม

สสจ.นครพนม
คิดเป็นร้อยละ 70

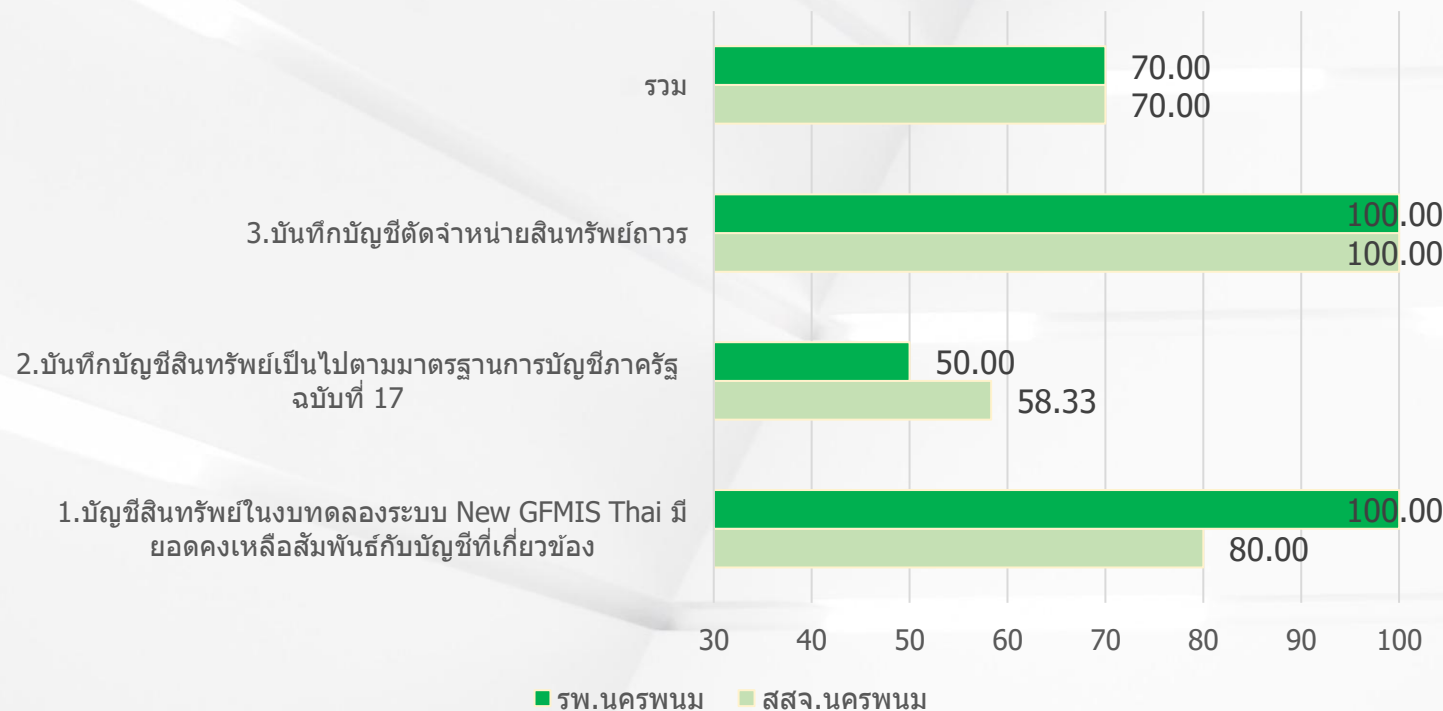
รพ.นครพนม
คิดเป็นร้อยละ 70

ผ่านเกณฑ์

ผ่านเกณฑ์

ผลการประเมินสินทรัพย์ถาวร
ภาพรวมจังหวัด 70%

ผลการประเมินหมวดสินทรัพย์ถาวร





แนวทางการตรวจ

- > การบันทึกบัญชีสินทรัพย์ในงบทดลองระบบ NEW GFMIS THAI
- > การบันทึกบัญชีสินทรัพย์เป็นไปตามมาตรฐานการบัญชีภาครัฐ ฉบับที่ 17
- > การบันทึกบัญชีรายการตัดจำหน่ายสินทรัพย์ถาวร

ประเด็นตรวจพบ

สสจ.นครพนม

- ❏ ยอดคงเหลือสินทรัพย์ถาวรในระบบ GFMIS ไม่ตรงกับทะเบียนคุมสินทรัพย์ของหน่วยงาน และยังไม่มีการจัดทำทะเบียนคุมสินทรัพย์ของศูนย์ต้นกุนที่อยู่ใน สสจ. ยังไม่ถูกต้องครบถ้วน
- ❏ การล้างบัญชีพักสินทรัพย์สัมพันธ์กับการรับรู้สินทรัพย์
- ❏ การรับรู้สินทรัพย์หลัก-ย่อย/วันที่ในการรับรู้ไม่เป็นไปตามมาตรฐานการบัญชีภาครัฐ ฉบับที่ 17
- ❏ การรับรู้สินทรัพย์ตามเกณฑ์มูลค่า 10,000 บาท ไม่เป็นไปตามมาตรฐานการบัญชีภาครัฐ ฉบับที่ 17 รวมทั้งไม่มีการจัดทำทะเบียนคุมครุภัณฑ์ที่มีมูลค่าต่ำกว่า 10,000 บาท

SW.นครพนม

- ❏ ยอดคงเหลือ รายการครุภัณฑ์ ไม่ตรงกับทะเบียนคุมสินทรัพย์ของหน่วยงาน
- ❏ การรับรู้สินทรัพย์หลัก-ย่อย /วันที่ในการรับรู้ไม่เป็นไปตามมาตรฐานการบัญชีภาครัฐ ฉบับที่ 17
- ❏ ไม่มีการจัดทำทะเบียนคุมครุภัณฑ์ที่มีมูลค่าต่ำกว่า 10,000 บาท
- ❏ การกำหนดอายุการใช้งาน และการจำแนกประเภทอาคารและสิ่งปลูกสร้างยังไม่ถูกต้อง
- ❏ การปรับปรุงข้อมูลเคลื่อนไม่เป็นไปตามมาตรฐานการบัญชีภาครัฐ ฉบับที่ 17ว 43) ทำให้งบทดลองแสดงยอดคงเหลือ คชจ.สูงไป 12.7 ล้านบาท

ข้อชี้แจง

ผู้ปฏิบัติงานด้านบัญชี และพัสดุมีความกระตือรือร้น ในการตรวจสอบยืนยันยอดสินทรัพย์ ภาวะ และการปรับปรุงข้อผิดพลาดเคลื่อน ซึ่งมีปริมาณมาก เป็นสินทรัพย์เก่า รวมทั้ง การดำเนินการในระบบ GFMS มีหลายขั้นตอนและใช้เวลาในการดำเนินการ

ข้อเสนอแนะ

- ▶▶ ผู้ปฏิบัติงานต้องดำเนินการบริหารสินทรัพย์ตามมาตรฐานการบัญชีภาครัฐ ฉบับที่ 17 (ว 43) หนังสือแจ้งเวียนเรื่องข้อกำหนดอายุการใช้งาน/การจำแนกประเภทสินทรัพย์ ภาวะอย่างเคร่งครัด
- ▶▶ หน่วยงานพัสดุและบัญชี ต้องมีการตรวจสอบและยืนยันยอดสินทรัพย์ภาวะเป็นประจำ ทุกเดือนอย่างต่อเนื่อง
SW.นครพนม
- ▶▶ เร่งรัดดำเนินการปรับปรุง คชง.ที่สูงเกินไปภายใน เดือน กรกฎาคม 2568



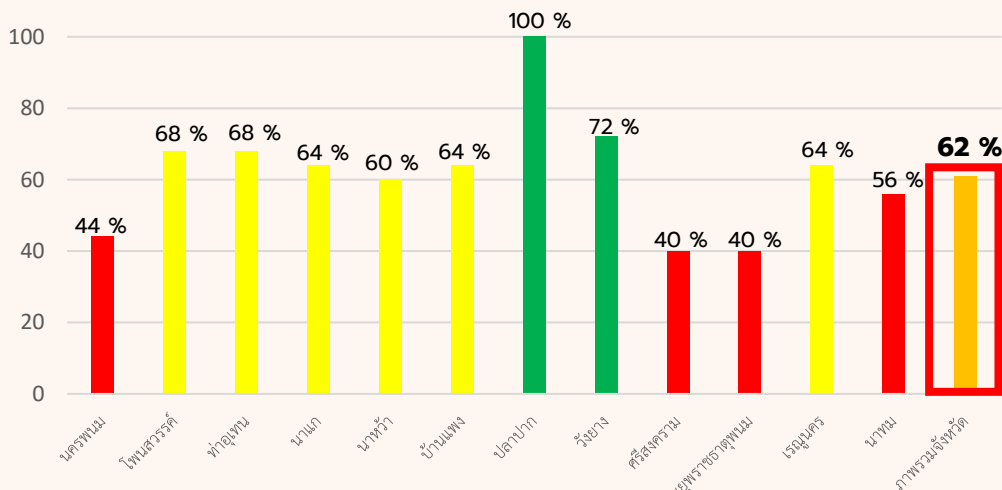
ลูกหนี้ค่ารักษาพยาบาล

กลุ่มเป้าหมาย X

- ◆ สสอ. (สวช. 11 แห่ง)
- ◆ สวท. 1 แห่ง



ผ่านเกณฑ์การประเมินร้อยละ 70



ผลการประเมินลูกหนี้ค่ารักษาพยาบาล
จำนวน 12 แห่ง



ภาพรวมจังหวัด 62%
ไม่ผ่านเกณฑ์การประเมิน



ประเด็นข้อตรวจพบ

- ▶ งานประกันสุขภาพไม่ได้จัดทำทะเบียนคุมลูกหนี้ค่ารักษาพยาบาล ลงข้อมูลลูกหนี้ค่ารักษาไม่เป็นปัจจุบัน และขาดการสอบทานข้อมูลระหว่างกัน
- ▶ มีการเปลี่ยนแปลงข้อมูลลูกหนี้ค่ารักษาพยาบาล แต่ไม่มีการแจ้งงานบัญชีเพื่อปรับปรุงบัญชี
- ▶ ไม่บันทึกลูกหนี้ระบบปฏิบัติการฉุกเฉิน และบันทึกลูกหนี้ค่ารักษาพยาบาลไม่เป็นไปตามมาตรฐานบัญชีภาครัฐที่กำหนด
- ▶ พบว่ามีการปรับปรุงลูกหนี้สิทธิชำระเงินที่ค้างชำระ เข้าเป็นค่าสวัสดิการสังคมสงเคราะห์ของหน่วยงาน

ข้อเสนอแนะ

1. ทำชับงานประกันสุขภาพจัดทำทะเบียนคุมลูกหนี้ค่ารักษาพยาบาล และสอบทานข้อมูลระหว่างกัน
2. กำหนดแนวทางบริหารจัดการลูกหนี้ค่ารักษาพยาบาลที่ชัดเจน และกำกับติดตามลูกหนี้ค่ารักษาพยาบาลอย่างต่อเนื่อง
3. กำกับให้มีการตรวจสอบความมืออยู่จริงของลูกหนี้ค่ารักษาพยาบาลในแต่ละสิทธิของหน่วยงาน

ข้อชี้แจง

เจ้าหน้าที่ที่มีความมุ่งมั่น ตั้งใจในการพัฒนาการปฏิบัติงานตามข้อเสนอแนะเพื่อข้อมูลลูกหนี้ค่ารักษาพยาบาลถูกต้อง



ผลการประเมินรอบที่ 2/2568

ผ่านเกณฑ์การประเมิน ร้อยละ 70

62 %

กลุ่มตรวจสอบภายใน สป.
(ด้านลูกหนี้ค่ารักษาพยาบาล)

70 %

กองบริหารการคลัง
(ด้านสินทรัพย์ถาวร)



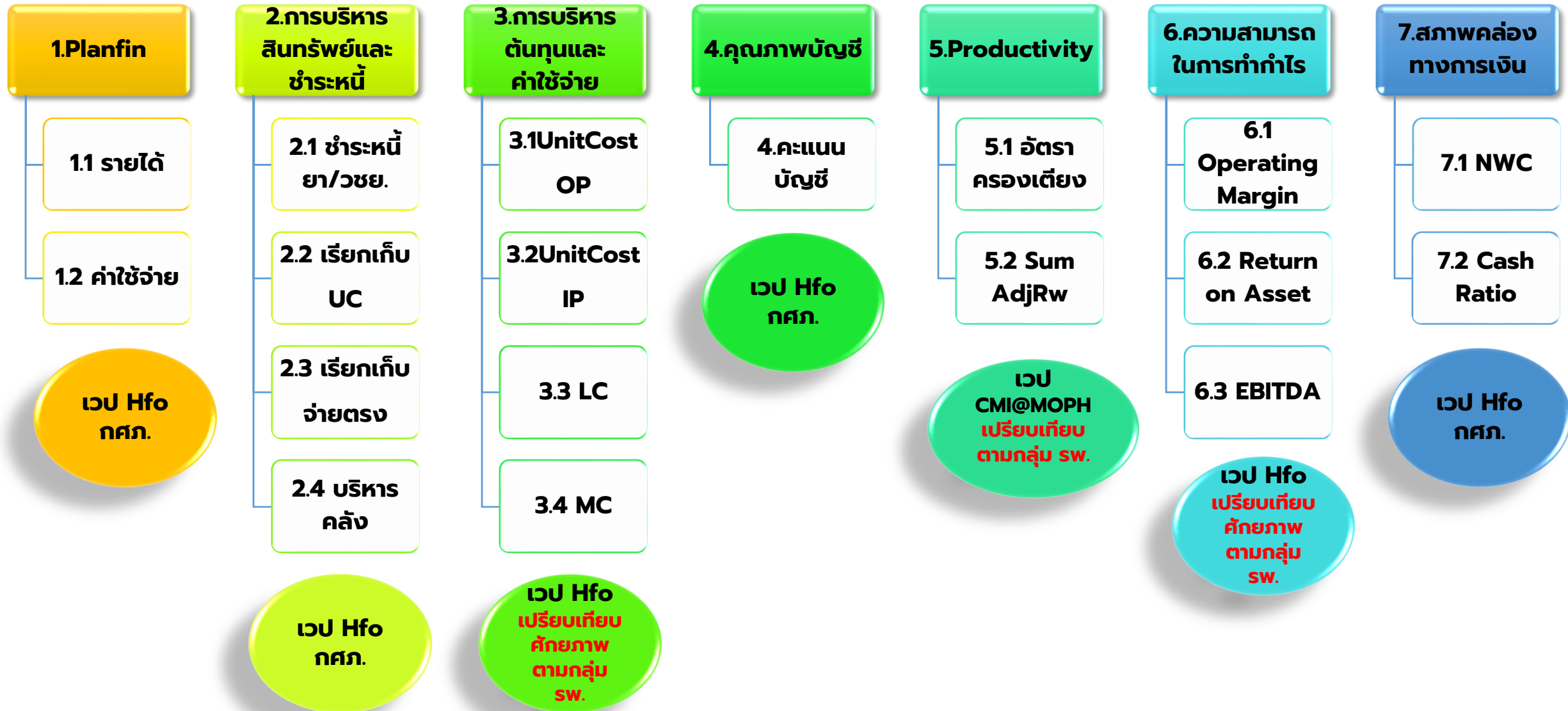
ผลการประเมินภาพรวม จังหวัดนครพนม

ร้อยละ 66 %

ไม่ผ่านเกณฑ์การประเมิน



ระบบรายงานข้อมูลที่นำมาวิเคราะห์ประสิทธิภาพการเงินการคลัง Total Performance Score (TPS)





การเฝ้าระวัง sw.ที่มีความเสี่ยงขาดสภาพคล่องทางการเงิน ณ 30 มิ.ย. 2568 จ.นครพนม

โรงพยาบาลที่มี Risk Score NI-MOPH ระดับ 7 คือ โพนสวรรค์, ราชพนม ระดับ 6 คือ นาหว้า

โรงพยาบาลที่ต้องเฝ้าระวังความเสี่ยง Risk Score NI-R8

ระดับ 7 คือ ศรีสงคราม, นาหว้า, โพนสวรรค์, วังยาง ระดับ 6 คือ เรณูนคร

โรงพยาบาลที่เงินบำรุงคงเหลือติดลบ 9 แห่ง

คือ นครพนม บ้านแพง เรณูนคร นาแก ศรีสงคราม นาหว้า โพนสวรรค์ ราชพนม วังยาง

โรงพยาบาล	เกณฑ์กระทรวง NI MOPH			เงินบำรุงคงเหลือ (หักหนี้แล้ว) ณ 30 มิ.ย.68	เกณฑ์เขตสุขภาพที่ 8 NI R8way ณ 30 มิถุนายน 2568						
	ณ 30 ก.ย.67	ณ 31 พ.ค.68	ณ 30 มิ.ย.68		CR	QR	Cash	NWC	NI-R8	Risk Score NI-R8	EBITDA-R8
นครพนม	1	1	1	-80,269,774	1.61	1.40	0.62	145,020,032	66,794,498	1	113,090,409
ปลาปาก	1	1	1	11,784,598	1.98	1.79	1.30	16,248,476	-14,320,578	1	-9,652,995
ท่าอุเทน	1	1	1	10,139,271	2.05	1.83	1.19	18,899,995	-11,850,435	1	-9,834,886
บ้านแพง	1	1	1	-828,704	1.46	1.18	0.70	8,166,787	-8,398,837	3	-4,040,416
นาทม	1	0	0	6,989,087	1.98	1.77	1.27	10,943,873	-2,471,386	1	421,446
เรณูนคร	3	2	4	-12,471,263	1.06	0.80	0.30	1,396,566	-8,289,826	6	-7,212,452
นาแก	1	1	3	-6,428,571	1.19	0.99	0.63	7,225,777	-16,777,640	5	-15,582,393
ศรีสงคราม	3	4	5	-32,201,038	0.99	0.72	0.26	-541,051	-15,316,899	7	-5,745,284
นาหว้า	1	3	6	-9,263,711	0.73	0.56	0.30	-6,139,674	-21,097,755	7	-14,620,515
โพนสวรรค์	3	6	7	-20,667,406	0.67	0.47	0.12	-10,732,920	-19,534,738	7	-12,831,004
ราชพนม	5	4	4	-62,433,292	0.71	0.58	0.24	-27,492,702	55,228,117	5	8,371,061
วังยาง	7	3	7	-7,201,735	0.65	0.53	0.37	-5,304,713	-4,334,129	7	-2,057,122

****โรงพยาบาลที่มีความเสี่ยงทุนสำรองสุทธิตดลบ ในเวลาอันใกล้ คือ ศรีสงคราม, นาหว้า, โพนสวรรค์, ราชพนม, วังยาง**



รพ.ที่มีความเสี่ยงขาดสภาพคล่องทางการเงิน ณ 30 มิถุนายน 2568

โรงพยาบาลในเขตสุขภาพที่ 8 ที่มี NWC และเงินบำรุงคงเหลือหลังหักหนี้ ติดลบ

ผลการวิเคราะห์วิกฤติทางการเงินระดับ 7 ระดับ เขตสุขภาพที่ 8 เหนือกระทรวงสาธารณสุข (NI)							เดือน มิถุนายน 2568						
ID	Province	OrgID	Org	ประเภท	ServBed	CapacityGroup	CR	QR	Cash	NWC	NI+Depeciation	Risk Scoring	เงินบำรุงคงเหลือ (หักหนี้แล้ว)
							>1.5	>1.0	>0.8	>0	>0		[4] = [2]-[3]
1	นครพนม	11451	สมเด็จพระยุพราชธาตุพนม,รพช.	รพช.	197	รพช.M2 B>100	0.81	0.66	0.27	-15,949,037.63	57,511,053.40	4	-62,433,292.14
2	นครพนม	11112	โพนสวรรค์,รพช.	รพช.	50	รพช.F2 P30,000-60,000	0.89	0.63	0.16	-2,647,916.14	-6,713,684.23	7	-20,667,405.99
3	นครพนม	40840	วังยาง,รพช.	รพช.	20	รพช.F3 P<=15,000	0.80	0.64	0.44	-2,626,474.50	-2,833,098.57	7	-7,201,734.90
4	บึงกาฬ	11050	บึงคล้า,รพช.	รพช.	32	รพช.F3 P<=15,000	0.59	0.44	0.20	-5,150,298.11	-3,733,614.58	7	-10,058,912.14
5	เลย	11036	วังสะพุง,รพช.	รพช.	120	รพช.M2 B>100	0.90	0.77	0.34	-10,123,073.20	1,095,481.97	6	-63,428,204.01
6	เลย	11033	นาแห้ว,รพช.	รพช.	20	รพช.F3 P<=15,000	0.69	0.53	0.26	-4,321,073.58	-4,444,255.74	7	-10,117,888.85
7	เลย	11039	ผาขาว,รพช.	รพช.	40	รพช.F2 P30,000-60,000	0.98	0.86	0.54	-831,434.06	1,224,862.73	6	-15,809,942.67
8	เลย	28861	หนองหิน,รพช.	รพช.	30	รพช.F2 P<=30,000	0.98	0.84	0.29	-464,703.20	8,334,940.22	4	-20,240,902.48
9	หนองคาย	11044	ศรีเชียงใหม่,รพช.	รพช.	30	รพช.F2 P<=30,000	0.93	0.82	0.33	-1,729,120.08	3,398,515.38	5	-16,061,231.47
10	หนองคาย	28778	โพธิ์ตาก,รพช.	รพช.	30	รพช.F3 P<=15,000	0.97	0.86	0.44	-705,899.75	1,427,387.02	5	-11,750,253.96

โรงพยาบาลในเขตสุขภาพที่ 8 ที่มี NWC และเงินบำรุงคงเหลือหลังหักหนี้ ติดลบ เพิ่มขึ้น จาก 5 แห่ง ในเดือนพฤษภาคม 2568 เป็น 10 แห่ง ในเดือนมิถุนายน 2568



ผลการประเมิน 7 Plus Efficiency Score ณ 30 มิถุนายน 2568

เป้าหมาย : sw. ผ่านเกณฑ์ 5 ข้อยื่นไป ระดับ B ขึ้นไป และ sw. ในจังหวัดผ่านเกณฑ์การประเมินไม่น้อยกว่า ร้อยละ 65
ผลงาน จังหวัดนครพนม = **8.33** ผ่านการประเมิน 1 แห่ง ไม่ผ่าน 11 แห่ง

ตารางผลการวิเคราะห์วิกฤติทางการเงินระดับ 7 (Risk Scoring Plus)																	
เดือน มิถุนายน 2568																	
หน่วยบริการ	Risk Scoring	qw		ผลการดำเนินงาน				A Payment Period						สรุปผลการประเมิน 7 PLUS			ผลการประเมิน
		EBITDA MOPH	เงินบำรุงคงเหลือ (หักหนี้แล้ว)	ค่าเฉลี่ยของ Operating Margin % (Q2Y68)		ค่าเฉลี่ยของ Return on Asset % (Q2Y68)		A Collection Period - UC	A Collection Period - CSMBs	A Collection Period - SSS	Inventory Management	รวมคะแนน	GradePlus	RG +			
				ผลงาน	ค่ากลาง	ผลงาน	ค่ากลาง								(IF Cash >0.8 =90 วัน, IF Cash <=0.8 = 180 วัน)	Cash (0.8)	
นครพนม	1	115,957,502.45	-80,269,773.79	14.08	11.63	6.16	3.51	59	0.65	100	54	150	51	5	B	1 B	1
ปลาปาก	1	-2,394,991.61	11,784,597.51	-2.71	12.64	-11.08	6.29	67	2.40	53	44	318	40	4	B-	1 B-	0
ท่าอุเทน	1	-3,175,761.13	10,139,270.86	-3.79	12.64	-9.01	6.29	70	2.00	51	43	237	59	4	B-	1 B-	0
บ้านแพง	1	453,453.84	-828,703.88	0.54	11.55	-9.00	4.73	80	1.13	63	44	303	56	3	C	1 C	0
นาทม	0	3,648,475.03	6,989,087.39	5.64	11.55	1.49	4.73	151	2.49	55	49	282	52	3	C	0 C	0
เรณูนคร	4	-3,122,105.51	-12,471,263.17	-3.15	12.64	-8.31	6.29	151	0.57	59	36	187	51	4	B-	4 B-	0
นาแก	3	-2,909,785.67	-6,428,570.82	-2.40	12.64	-5.40	6.29	193	0.85	55	68	270	95	1	D	3 D	0
ศรีสงคราม	5	-2,225,350.83	-32,201,037.93	-1.25	10.01	-9.98	3.39	157	0.37	47	44	191	74	3	C	5 C	0
นาหว้า	6	-4,036,530.24	-9,263,711.24	-4.47	12.64	-16.46	6.29	98	0.64	67	59	272	56	3	C	6 C	0
โพนสวรรค์	7	-9,949.86	-20,667,405.99	-0.01	12.64	-6.42	6.29	158	0.22	61	51	217	63	2	C-	7 C-	0
ราษุพนม	4	10,653,996.50	-62,433,292.14	4.51	10.01	15.08	3.39	220	0.32	51	51	290	50	4	B-	4 B-	0
วังยาง	7	-556,091.19	-7,201,734.90	-1.66	17.57	-5.51	7.91	303	0.63	42	56	330	63	2	C-	7 C-	0

หมายเหตุ ค่ากลาง 1. Operating Margin และ 2. Return on Asset เทียบค่ากลางจาก ไตรมาสที่ 2/2568



แนวโน้มสถานการณ์การเงินการคลัง จังหวัดนครพนม

ทุนสำรองสุทธิ (NWC) รายโรงพยาบาล Q4Y62 – Q3Y68

EBITDA รายโรงพยาบาล Q4Y62 – Q3Y68

เงินบำรุงคงเหลือ หลังหักหนี้ รายโรงพยาบาล Q4Y62 – Q3Y68

โรงพยาบาล	POP	NWC (ล้านบาท)									
		Q4 Y62	Q4 Y63	Q4 Y64	Q4 Y65	Q4 Y66	Q4 Y67	Q1 Y68	Q2 Y68	พ.ค. 68	Q3 Y68
นครพนม	106,378	198	216	220	259	192	169	219	149	166	156
ปลาปาก	39,229	36	35	64	82	54	27	31	31	26	23
ท่าอุเทน	44,414	13	18	38	74	57	30	34	34	29	26
บ้านแพง	26,994	16	20	24	50	32	14	17	21	15	13
นาทม	17,669	11	16	22	20	20	13	22	20	17	15
เรณูนคร	32,646	17	16	15	34	14	8	13	10	9	5
นาแก	54,029	31	24	33	84	51	25	28	24	15	14
ศรีสงคราม	53,438	43	50	80	92	63	18	22	19	9	7
นาหว้า	37,692	24	29	38	66	44	12	12	7	5	1
โพนสวรรค์	43,356	30	33	69	69	44	12	15	9	0	-3
ราษุพนม	60,381	-8	-18	12	61	-20	-24	-6	-7	-12	-16
วังยาง	11,638	6	10	14	22	1	-1	4	5	0	-3
รวม	527,864	416	449	629	914	552	301	409	324	279	239

โรงพยาบาล	POP	EBITDA (ล้านบาท)									
		Q4 Y62	Q4 Y63	Q4 Y64	Q4 Y65	Q4 Y66	Q4 Y67	Q1 Y68	Q2 Y68	พ.ค. 68	Q3 Y68
นครพนม	106,378	-86	67	48	59	-52	60	94	108	119	116
ปลาปาก	39,229	-5	-1	37	31	-28	-11	6	7	0.1	-2
ท่าอุเทน	44,414	-0.4	7	19	31	-20	-18	5	5	-0.1	-3
บ้านแพง	26,994	14	5	6	40	-14	-17	3	5	3	0.5
นาทม	17,669	3	4	18	26	-13	-4	9	8	6	4
เรณูนคร	32,646	6	-1	3	8	-8	-2	5	4	1	-3
นาแก	54,029	-3	-6	9	18	-14	-18	6	6	-2	-3
ศรีสงคราม	53,438	6	9	33	48	-20	-17	3	5	-3	-2
นาหว้า	37,692	4	5	13	34	-27	-16	2	2	-0	-4
โพนสวรรค์	43,356	25	45	39	35	-7	-22	6	11	2	-0.01
ราษุพนม	60,381	11	8	40	9	-26	6	16	19	12	11
วังยาง	11,638	5	5	7	45	-20	0.4	5	4	2	-1
รวม	527,864	-22	147	271	383	-249	-59	159	182	141	112

โรงพยาบาล	POP	เงินคงเหลือ หลังหักหนี้ (ล้านบาท)									
		Q4 Y62	Q4 Y63	Q4 Y64	Q4 Y65	Q4 Y66	Q4 Y67	Q1 Y68	Q2 Y68	พ.ค. 68	Q3 Y68
นครพนม	106,378	-43	-23	-77	11	-64	-84	-48	-55	-67	-80
ปลาปาก	39,229	18	15	13	59	39	17	23	19	15	12
ท่าอุเทน	44,414	6	11	3	27	41	22	25	19	13	10
บ้านแพง	26,994	8	11	1	21	23	4	6	6	2	-1
นาทม	17,669	6	11	4	3	5	8	16	13	9	7
เรณูนคร	32,646	-1	2	-9	2	-4	-9	-3	-7	-8	-12
นาแก	54,029	19	13	4	20	32	5	4	-5	-5	-6
ศรีสงคราม	53,438	9	17	6	2	11	-16	-19	-22	-32	-32
นาหว้า	37,692	14	18	14	19	29	-1	-0	-2	-5	-9
โพนสวรรค์	43,356	16	23	18	35	32	-3	2	-10	-19	-21
ราษุพนม	60,381	-56	-46	-67	-64	-62	-67	-47	-52	-59	-62
วังยาง	11,638	3	4	-3	-1	-5	-7	-1	1	-5	-7
รวม	527,864	-1	57	-93	135	77	-131	-43	-95	-161	-203

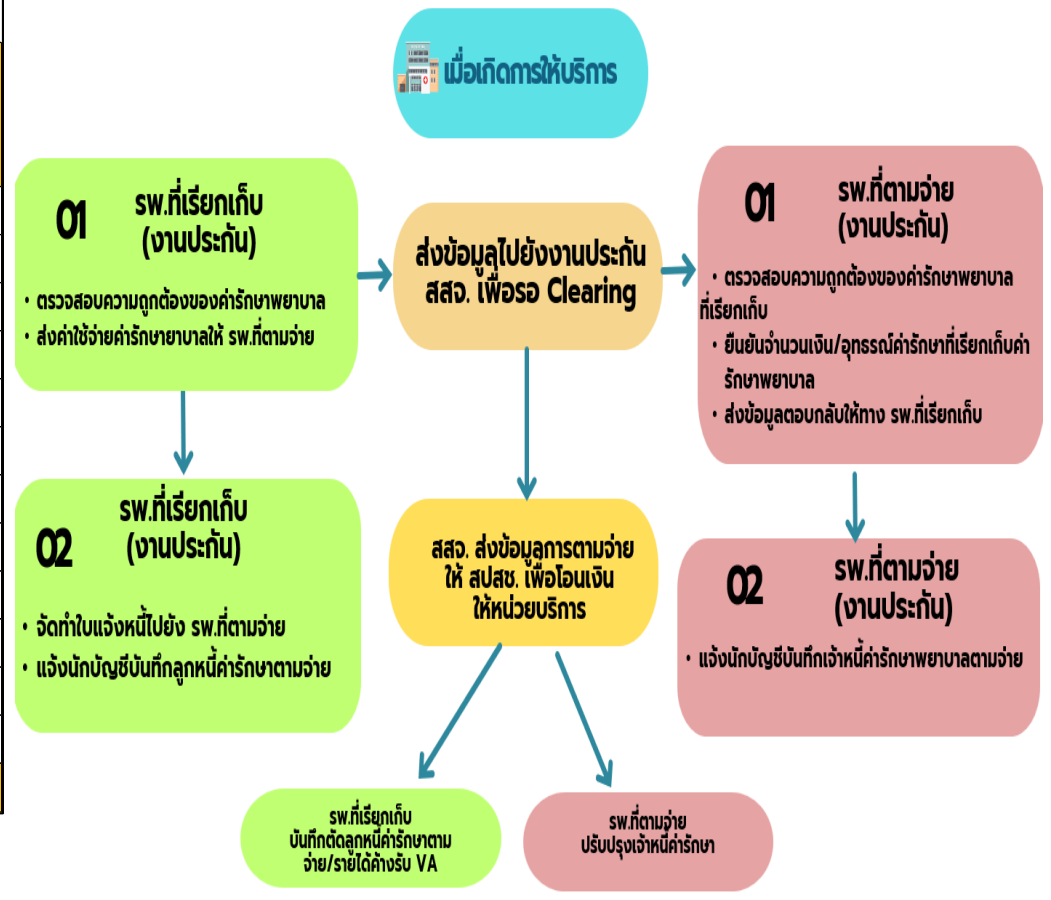


รายงานบัญชี-เจ้าหนี้ค่ารักษาตามจ่าย SW.ใน จ.นครพนม ณ 30 มิ.ย. 68

ผลการวิเคราะห์กิตติทางการเงินระดับ 7 ระดับ เมตสุภาพที่ 8 เขตที่กระทรวงสาธารณสุข (NI)										เดือน มิถุนายน 2568			
โรงพยาบาล	เงินบำรุงคงเหลือ (หักหนี้แล้ว) พ.ค.68	เงินบำรุงคงเหลือ (หักหนี้แล้ว) มิ.ย.68	Cash	NWC	EBITDA	Risk Scoring MOPH	เงินสดและรายการ เทียบเท่าเงินสด (เงินนอก)	ลูกหนี้ค่ารักษาพยาบาล	รวมเจ้าหนี้การค้า + LAB	เจ้าหนี้ค่ารักษา ตามจ่าย	ปชท UC 1 เม.ย.67	NWC (บาท)/POP	
นครพนม	-67,268,633	-80,269,774	0.65	156,174,104	115,957,502	1	146,452,421	181,833,376	182,490,423.55	3,563	106,007	1,473	
ปลาปาก	14,714,879	11,784,598	2.22	23,129,146	-2,394,992	1	21,479,920	5,698,043	5,844,331.52	0	39,082	592	
ท่าอุเทน	13,471,440	10,139,271	1.89	25,543,369	-3,175,761	1	21,494,093	6,059,465	7,156,191.26	684,092	44,083	579	
บ้านแพง	1,582,366	-828,704	0.94	12,583,868	453,454	1	12,182,578	7,315,628	9,437,430.20	147,157	26,804	469	
นาทม	9,474,278	6,989,087	1.99	14,935,345	3,648,475	0	14,057,462	4,296,651	4,257,842.85	253,864	17,443	856	
เรณูนคร	-8,305,222	-12,471,263	0.35	4,958,287	-3,122,106	4	6,722,879	8,800,616	14,768,405.37	1,053,560	32,404	153	
นาแก	-4,665,528	-6,428,571	0.78	14,396,770	-2,909,786	3	23,345,782	9,669,382	27,034,558.32	971,791	53,811	268	
ศรีสงคราม	-32,068,818	-32,201,038	0.31	7,487,718	-2,225,351	5	14,166,945	21,653,435	38,517,542.47	174,912	52,906	142	
นาหว้า	-5,271,117	-9,263,711	0.43	649,425	-4,036,530	6	6,848,358	5,737,951	11,431,217.72	1,564,005	37,353	17	
โพนสวรรค์	-18,971,986	-20,667,406	0.16	-2,647,916	-9,950	7	3,867,003	6,453,303	21,508,712.34	0	43,331	-61	
ธาตุพนม	-59,078,268	-62,433,292	0.27	-15,949,038	10,653,997	4	23,359,880	30,402,181	75,026,334.94	2,615,305	59,978	-266	
วังยาง	-4,512,984	-7,201,735	0.44	-2,626,475	-556,091	7	5,716,734	1,817,875	10,084,974.24	839,234	11,725	-224	
รวมจังหวัด	-160,899,593	-202,852,538		238,634,603	112,282,862		299,694,055	289,737,908	407,557,965	8,307,482	524,927	455	

จังหวัด	กัณเงิน Virtual account	จัดสรร ณ 14 ก.ค. 68	%จัดสรร	คงเหลือ
เลย	116,511,476.48	73,364,634.47	62.97%	43,146,842.01
หนองบัวลำภู	32,303,430.00	17,258,971.00	53.43%	15,044,459.00
หนองคาย	56,934,316.17	21,512,305.00	37.78%	35,422,011.17
นครพนม	38,000,000.00	12,447,215.95	32.76%	25,552,784.05
สกลนคร	67,000,000.00	20,998,127.00	31.34%	46,001,873.00
อุดรธานี	88,745,675.00	52,658,072.96	59.34%	36,087,602.04
บึงกาฬ	20,000,000.00	12,017,956.83	60.09%	7,982,043.17
Grand Total	419,494,897.65	210,257,283.21	50.12%	209,237,614.44

Flow Chart การการส่งข้อมูลค่ารักษาตามจ่าย



ที่โอนแล้ว เคลียร์ตามจ่ายปี 2567
ข้อเสนอแนะ : เร่งรัดดำเนินการ
เบิกจ่ายให้แล้วเสร็จภายใน 31 สค 68

การกันเงิน Virtual Account ปี 2566-2568 จ.นครพนม

ลำดับ	โรงพยาบาล	ลูกหนี้ค่ารักษา UC - OP นอก CUP (ในจังหวัด สังกัด สร.) ณ 30 มิย 68	ข้อมูลเงินกัน VA					รายได้จากการเรียกเก็บ UC นอกCUP ในจังหวัด ต่างจังหวัด ต่างสังกัด สป.	หักส่วนต่างค่ารักษาที่สูงกว่าข้อตกลงในการตามจ่าย OP UC	บวกส่วนต่างค่ารักษาที่ต่ำกว่าข้อตกลงในการตามจ่าย OP UC	รายได้จากการเรียกเก็บ UC สุทธิ
			ปี 2566	ปี 2567	ปี 2568	จัดสรรปี 68 แล้ว	ปี 2568 คงเหลือ				
1	นครพนม,สรท.	65,083,590	2,095,447	3,200,000	2,800,000	10,130,449	-7,330,449	66,583,124	-743,621	134,930	65,974,433
2	ปลาปาก,สรช.	972,670	5,561,484	3,700,000	3,400,000	-	3,400,000	981,030	-8,360	630,124	1,602,795
3	ท่าอุเทน,สรช.	234,809	7,033,533	4,000,000	7,000,000	-	7,000,000	239,396	-14,937	32,093	256,552
4	บ้านแพง,สรช.	294,957	2,973,236	2,300,000	2,300,000	-	2,300,000	300,029			300,029
5	นาทม,สรช.	542,207	1,500,167	1,200,000	1,000,000	-	1,000,000	549,660		212,298	761,958
6	เรณูนคร,สรช.	1,060,813	4,005,110	3,200,000	3,000,000	-	3,000,000	1,218,915	-158,102	1,136	1,061,949
7	นาแก,สรช.	98,294	5,719,299	4,500,000	4,500,000	-	4,500,000	92,655		85,867	178,522
8	ศรีสงคราม,สรช.	2,320,431	3,652,071	3,000,000	3,500,000	-	3,500,000	2,366,080		61,954	2,428,034
9	นาหว้า,สรช.	252,659	2,715,461	2,000,000	1,500,000	-	1,500,000	256,293	-510	77,734	333,517
10	โพนสวรรค์,สรช.	264,357	4,528,130	3,600,000	4,500,000	-	4,500,000	301,232			301,232
11	ราษีไศล,สรช.	1,404,638	6,198,675	4,500,000	4,000,000	-	4,000,000	1,441,566	-103	1,759,397	3,200,859
12	วังยาง,สรช.	90,151	1,142,563	900,000	500,000	-	500,000	89,152		5,730	94,882
13	สว.จิตเวชนครพนม	0	0	0		2,316,767	-2,316,767				
รวมจังหวัดนครพนม		72,619,575	47,125,178	36,100,000		12,447,216	25,552,784	74,419,131	-925,633	3,001,261	76,494,760



ลูกหนี้ค่ารักษาพยาบาลคงเหลือ ปี 2566 (จังหวัดนครพนม)

ลำดับ	โรงพยาบาล	พส.	อปท.	EMS	UC	ชำระเงิน	เบิกจ่ายตรง	เบิกต้นสังกัด	ประกันสังคม	แรงงานต่างด้าว / สถานะและสิทธิ	ผลรวมทั้งหมด
1	สว.นาหว้า	-	-	-	-	129,806.00	-	-	-	-	2,279,027.78
	รวม	-	-	-	-	129,806.00	-	-	-	-	2,279,027.78

ลูกหนี้ค่ารักษาพยาบาลคงเหลือ ปี 2567 (จังหวัดนครพนม)

ลำดับ	โรงพยาบาล	พส.	อปท.	EMS	UC	ชำระเงิน	เบิกจ่ายตรง	เบิกต้นสังกัด	ประกันสังคม	แรงงานต่างด้าว / สถานะและสิทธิ	ผลรวมทั้งหมด
1	สว.ศรีสงคราม	-	8,423.00	-	869,405.86	603,776.00	92,311.25	2,463.00	686,063.67	16,585.00	2,279,027.78
2	สว.นาทม	58,015.50	155.00	200.00	521,433.97	81,966.00	805.50	-	8,106.50	-	670,682.47
3	สว.โพนสวรรค์	-	9,928.50	-	-	559,993.50	-	-	85,321.80	-	655,243.80
4	สว.นครพนม	-	-	-	-	-	-	471,662.25	165,997.41	-	637,659.66
5	สว.นาหว้า	3,002.33	9,241.73	-	4,880.15	217,618.00	5,012.05	-	8,145.00	7,117.80	255,017.06
6	สพ.ธาตุพนม	-	15,399.00	-	-	86,609.00	1,650.00	-	20,760.80	92,748.00	217,166.80
7	สว.ท่าอุเทน	-	1,895.00	-	-	182,367.00	4,040.00	-	8,265.00	-	196,567.00
8	สว.ปลาปาก	14,484.70	-	-	10,777.50	106,011.61	4,280.55	-	7,292.50	-	142,846.86
9	สว.นาแก	-	6,055.00	45,600.00	-	32,882.00	-	-	39,960.75	-	124,497.75
10	สว.บ้านแพง	-	7,284.00	-	5,122.00	74,021.00	-	-	-	-	86,427.00
11	สว.วังยาง	-	-	-	13,957.50	-	-	-	-	-	13,957.50
12	สว.เรณูนคร	-	-	-	-	-	-	-	-	-	-
	รวม	75,502.53	58,381.23	45,800.00	1,425,576.98	1,945,244.11	108,099.35	474,125.25	1,029,913.43	116,450.80	5,279,093.68

****เร่งรัดตรวจสอบลูกหนี้ UC และ ประกันสังคม
สวท.นครพนม เร่งรัดการจัดสรรเงินประกันสังคม ปี 2568 ให้ลูกข่าย**

ข้อมูล ณ วันที่ 31 พฤษภาคม 2568
CFO จังหวัด ส่งข้อมูลให้สำนักงานเขตสุขภาพที่ 8



ระเบียบสำนักงานปลัดกระทรวงสาธารณสุข

เรื่อง ระบบศูนย์กลางข้อมูลด้านการเงิน (Financial Data Hub) กระทรวงสาธารณสุข

พ.ศ. ๒๕๖๗



๖.๒ ราชการส่วนภูมิภาค

๖.๒.๑ ให้ผู้ตรวจราชการกระทรวงสาธารณสุข เขตสุขภาพที่ ๑ - ๑๒ กำกับ

ติดตาม และสนับสนุนการดำเนินงานของหน่วยบริการในเขตสุขภาพ ให้สามารถส่งข้อมูลผลการดำเนินงานมายังระบบศูนย์กลางข้อมูลด้านการเงิน (Financial Data Hub) กระทรวงสาธารณสุข

๖.๒.๒ ให้หัวหน้าหน่วยบริการ เป็นผู้กำกับ ติดตาม และสนับสนุนการดำเนินงาน

ของหน่วยบริการ ให้สามารถส่งข้อมูลผลการดำเนินงานมายังระบบศูนย์กลางข้อมูลด้านการเงิน (Financial Data Hub) กระทรวงสาธารณสุข ได้อย่างครบถ้วน ถูกต้องและรวดเร็ว

การส่งข้อมูลผู้รับบริการสิทธิ UC ในระบบ FDH ปี 2568

จังหวัด	OP UC	IP UC	รวมบริการ OP+IP	ส่งเคลม FDH		
	ครั้ง	คน		ราย	วงเคม	สปสช รับข้อมูล
บึงกาฬ	1,040,800	33,200	1,074,000	270,751	263,483	5,925
หนองบัวลำภู	621,690	33,186	654,876	364,416	195,761	2,167
อุดรธานี	5,050,595	128,445	5,179,040	2,137,702	719,195	3,239
เลย	1,849,658	75,343	1,925,001	568,923	354,262	6,127
หนองคาย	1,506,823	50,450	1,557,273	677,415	283,182	4,623
สกลนคร	1,939,040	106,291	2,045,331	1,290,989	768,384	13,762
นครพนม	2,061,656	51,048	2,112,704	387,531	381,261	3,534
รวม	14,070,262	477,963	14,548,225	5,697,727	2,965,528	39,377

ข้อมูลผลงานบริการ OP-IP สิทธิ UC จากระบบ HDC

และข้อมูลการส่งเคลมสิทธิ UC จากระบบ FDH

ข้อมูล ปี 2568 ณ วันที่ 21 กค 2568

ยังมีความต่างกันมาก สะท้อนการส่งข้อมูลได้ไม่ครบถ้วน



รายงานการส่งเคลม สปสช. ผ่าน Financial Data Hub

รายการเคลมตามสถานะประเภทบริการ (หน่วย:เคส) เขต 8 ข้อมูลสะสม (1 ตุลาคม 67 - 13 กรกฎาคม 2568)

ลำดับ	จังหวัด	สปสช. รับพิจารณา	รายการอนุมัติ	รายการไม่อนุมัติ		ข้อมูลติด C (OP+IP)	ข้อมูล C 16 มิ.ย. 68	C (เพิ่มขึ้น-ลดลง) จาก 16 มิ.ย. 68	โอนเงินสำเร็จ		
				เคส	บาท				จำนวนเคส	เรียกเก็บ(บาท)	เงินชดเชยพึงรับ(บาท)
1	นครพนม	373,030	365,458	3,153	6,688,152	3,584	3,523	↑ 1.73%	139,365	348,082,417	202,223,496
2	บึงกาฬ	256,044	248,087	4,403	14,932,276	4,685	4,747	↓ -1.31%	106,263	266,414,641	145,546,616
3	เลย	343,581	332,337	6,366	81,873,731	6,776	5,195	↑ 30.43%	120,452	391,629,688	270,661,913
4	สกลนคร	752,745	731,640	13,210	53,626,093	14,270	13,583	↑ 5.06%	309,684	1,002,990,916	656,255,450
5	หนองคาย	270,644	260,363	4,528	50,106,432	5,069	5,122	↓ -1.03%	108,928	452,985,026	267,533,893
6	หนองบัวลำภู	186,901	181,857	2,033	12,911,324	2,168	1,808	↑ 19.91%	88,542	266,408,566	156,741,212
7	อุดรธานี	698,508	684,726	3,017	82,672,851	3,541	4,017	↓ -11.85%	270,924	1,423,715,306	798,273,533
รวม		2,881,453	2,804,468	36,710	302,810,857	40,093	37,995	↑ 5.52%	1,144,158	4,152,226,559	2,497,236,113

ลำดับ	รหัสติด C	เหตุผล	C คงเหลือ
1	305	Approve Code ที่บันทึกเบิกใบโปรแกรม e-Claim ไม่ตรงกันฐานข้อมูลของหน่วยบริการ	6,370 (15.57%)
2	998	ส่งข้อมูลเกินกำหนด	5,228 (55.76%)
3	950	ไม่พบ C Description	3,448 (6.16%)
4	DO11	ไม่พบ C Description ไม่มีค่าใช้จ่ายในการรักษา หรือ ค่ารักษาพยาบาล	2,078 (18%)
5	301	เป็นลบบยาที่บันทึกเบิกไม่	1,582 (5.39%)

(1 ตุลาคม 67 - 13 กรกฎาคม 2568)		
ลำดับ	จังหวัด	โครงสร้างไม่ได้มาตรฐาน
1	นครพนม	814
2	หนองบัวลำภู	382
3	สกลนคร	172
4	บึงกาฬ	143
5	อุดรธานี	130
6	หนองคาย	78
7	เลย	55
รวม		1774

ลำดับ	หน่วยบริการ	ข้อมูลติด C (รายการ)		
		FDH	สปสช.	ผลต่าง
1	นครพนม	3,584	10,753	- 7,169
2	บึงกาฬ	4,685	10,504	- 5,819
3	เลย	6,776	15,419	- 8,643
4	สกลนคร	14,270	19,033	- 4,763
5	หนองคาย	5,069	6,965	- 1,896
6	หนองบัวลำภู	2,168	19,430	- 17,262
7	อุดรธานี	3,541	17,720	- 14,179
รวม		40,093	99,824	- 59,731



รายงานการส่งเคลม สปสช. ผ่าน Financial Data Hub

เปรียบเทียบข้อมูลการติด C (OP+IP)

FDH และ E - Claim

ข้อมูลสะสม 1 ตุลาคม 67 - 13 กรกฎาคม 68

รายการเคลมตามสถานะประเภทบริการ (หน่วย:เคส) จังหวัดนครพนม ข้อมูลสะสม (1 ตุลาคม 67 - 13 กรกฎาคม 2568)

ลำดับ	หน่วยบริการ	สปสช. รับพิจารณา	รายการอนุมัติ	รายการไม่อนุมัติ		ข้อมูลติด C (OP+IP)	โอนเงินสำเร็จ		
				เคส	บาท		จำนวนเคส	เรียกเก็บ(บาท)	เงินชดเชยพึงรับ (บาท)
1	sw.นครพนม	179,318	175,118	1,933	3,350,190	2,172	61,657	214,397,919.00	105,814,458.91
2	sw.ปลาปาก	10,600	10,447	72	248,489	81	3,890	4,446,867.57	3,492,811.45
3	sw.ท่าอุเทน	14,583	14,428	6	11,828	6	5,113	4,794,173.00	4,866,359.11
4	sw.บ้านแพง	19,573	18,740	419	1,137,587	506	8,096	9,350,802.00	6,476,634.21
5	sw.นาทม	8,710	8,506	43	61,464	46	2,967	4,316,872.38	4,588,145.57
6	sw.เรณูนคร	17,055	16,758	71	84,005	105	6,799	8,604,061.00	6,891,023.10
7	sw.นาแก	19,086	18,545	111	114,400	116	8,351	12,503,265.65	9,139,899.15
8	sw.ศรีสงคราม	33,497	33,113	251	334,748	272	15,471	27,946,323.73	15,380,071.32
9	sw.นาหว้า	13,474	13,347	33	40,399	36	4,996	7,237,409.00	6,778,392.64
10	sw.โพนสวรรค์	15,079	14,820	116	220,890	131	6,175	9,030,191.78	5,385,086.84
11	sw.ธาตุพนม	35,642	35,230	85	1,061,872	96	13,148	40,980,858.00	30,298,522.04
12	sw.วังยาง	6,424	6,406	13	22280	16	2,690	4,438,004.46	3,083,598.74
รวม		373,041	365,458	3,153	6,688,152	3,583	139,353	348,046,748	202,195,003

หน่วยบริการ	ติด C FDH (OP+IP)	ติด C สปสช. (OP+IP)	ผลต่าง
sw.นครพนม	2,172	6,164	- 3,992
sw.ปลาปาก	81	673	- 592
sw.ท่าอุเทน	6	32	- 26
sw.บ้านแพง	506	1,616	- 1,110
sw.นาทม	46	68	- 22
sw.เรณูนคร	105	151	- 46
sw.นาแก	116	311	- 195
sw.ศรีสงคราม	272	644	- 372
sw.นาหว้า	36	382	- 346
sw.โพนสวรรค์	131	345	- 214
sw.ธาตุพนม	96	353	- 257
sw.วังยาง	16	14	2
	3,583	10,753	- 7,170

ลำดับ	รหัสติด C	เหตุผล	C คงเหลือ
1	305	Approve Code ที่บันทึกเบิกในโปรแกรม e-Claim ไม่ตรงกับฐานข้อมูลของหน่วยบริการ	848 (6.36%)
2	998	ส่งข้อมูลเกินกำหนด	383 (41.63%)
3	349	ไม่พบข้อมูลการ Authentication	225 (29.53%)
4	none	ไม่ได้รับ รหัส C	189 (99.47%)
5	301	ไม่มีค่าใช้จ่ายในการรักษา หรือ ค่ารักษาพยาบาลเป็นลบ	172 (3.35%)

รับโอน IP ทั่วประเทศ ปี 2568

HNAME	ประมาณการ รายรับ IP หลังปรับลด ค่าแรง	รับโอน IP 01										คิดเป็น ร้อยละ	จำนวนเงิน ปรับลดค่าแรง IP ปี 68 คงเหลือที่ยัง หักไม่ครบ
		ตค 67	พย 67	ธค 67	มค 68	กพ 68	มีค 68	เมย 68	พค 68	มิย 68	รวม (บาท)		
รพ.นครพนม	97,185,769	10,935,779	8,890,068	8,485,474	10,092,999	10,335,992	10,272,642	10,169,648	11,518,101	10,474,295	91,174,998	93.82%	32,007,599
รพ.ปลาปาก	5,764,383	620,450	207,151	73,631	142,515	277,880	587,873	578,477	1,123,531	132,785	3,744,293	64.96%	969,590
รพ.ท่าอุเทน	5,734,762	137,915	771,059	94,693	670,627	469,371	364,227	1,172,822	783,067	-	4,463,781	77.84%	1,376,020
รพ.บ้านแพง	6,821,131	924,031	670,797	-	2,200,404	-	1,490,202	1,093,859	1,644,425	1,319,365	9,343,084	136.97%	1,700,560
รพ.นาทม	5,833,072	815,774	320,463	493,969	891,861	849,183	904,415	273,956	871,701	293,980	5,715,302	97.98%	861,484
รพ.เรณูนคร	5,099,090	1,750,997	514,421	856,509	1,065,661	491,549	1,298,497	867,933	284,512	1,572,985	8,703,065	170.68%	1,838,310
รพ.นาแก	10,552,427	1,313,874	962,722	1,277,402	1,013,638	913,504	1,504,721	1,570,601	466,714	362,845	9,386,023	88.95%	2,283,002
รพ.ศรีสงคราม	17,784,821	3,710,037	1,756,250	1,857,741	2,796,482	2,181,294	2,662,775	1,910,066	2,515,714	2,322,708	21,713,067	122.09%	3,127,317
รพ.นาหว้า	8,363,358	1,205,652	1,081,312	625,756	1,246,570	558,463	891,491	1,394,155	1,497,108	1,384,742	9,885,248	118.20%	1,287,684
รพ.โพนสวรรค์	11,002,929	1,697,788	358,829	259,701	387,986	1,098,598	518,554	443,128	1,655,247	2,142,870	8,562,701	77.82%	1,563,859
รพ.ธาตุพนม	41,864,215	5,558,931	3,030,614	3,101,166	2,987,765	2,606,965	1,746,166	5,561,905	4,790,086	3,914,204	33,297,803	79.54%	7,962,466
รพ.วังยาง	3,948,016	574,399	515,289	345,081	342,772	322,724	304,072	485,747	413,792	253,041	3,556,917	90.09%	791,796
รวม จ.นครพนม	219,953,973	29,245,627	19,078,976	17,471,123	23,839,281	20,105,523	22,545,635	25,522,298	27,563,999	24,173,820	209,546,282	95.27%	55,769,687

เป้าหมาย IP 9 เดือน = 75% ของประมาณการรายรับ

รพ.ปลาปาก ได้รับ ต่ำกว่ายอดประมาณการ และ รพ.ท่าอุเทน ไม่ได้รับเงิน IP ในเดือน มิย 68

Productivity IP Sum AdjRW

เปรียบเทียบช่วงเวลาเดียวกัน ปี 2567-2568

หน่วยบริการ	กลุ่มระดับบริการ	Sum AdjRw		เปรียบเทียบช่วงเวลา	
		2567Q3	2568Q3	ผลต่าง	% เกิน 5
รพ.นครพนม	รพท.S B<=400	33,637	35,202	1,565.51	4.65
รพ.ปลาปาก	รพช.F2 P30,000-60,000	1,007	1,005	-1.41	-0.14
รพ.ท่าอุเทน	รพช.F2 P30,000-60,000	1,219	1,328	108.39	8.89
รพ.บ้านแพง	รพช.F2 P<=30,000	1,462	1,850	387.78	26.52
รพ.นาทม	รพช.F2 P<=30,000	923	1,128	205.77	22.31
รพ.เรณูนคร	รพช.F2 P30,000-60,000	1,336	1,971	635.16	47.55
รพ.นาแก	รพช.F2 P30,000-60,000	2,539	2,357	-181.42	-7.15
รพ.ศรีสงคราม	รพช.M2 B<=100	3,559	4,258	698.48	19.62
รพ.นาหว้า	รพช.F2 P30,000-60,000	1,543	1,719	175.91	11.40
รพ.โพนสวรรค์	รพช.F2 P30,000-60,000	2,026	1,915	-110.91	-5.47
รพ.สมเด็จพระยุพราชธาตุพนม	รพช.M2 B>100	9,495	9,751	256.13	2.70
รพ.วังยาง	รพช.F3 P<=15,000	687	733	46.27	6.74

ข้อสรุป : รพ. ที่มีผลงานบริการ IP ต่ำลงเมื่อเทียบช่วงเวลาเดียวกันในปีที่ผ่านมา ได้แก่ รพ.นาแก และ รพ.โพนสวรรค์

ส่วน รพ.ธาตุพนม มีผลงานบริการ Sum AdjRW เพิ่มขึ้น ร้อยละ 2.70



ผลงานบริการผู้ป่วยใน สิทธิ UC จังหวัดนครพนม

sw.ไพณสวัสดิ์ Risk Score 7

รายงานผลงานบริการผู้ป่วยใน สิทธิ UC

โรงพยาบาล: รพ.ไพณสวัสดิ์ | จังหวัด: นครพนม | HGR: รพช. F2 P30,000-60,000

จำนวนเตียง: 50 | ปชช. UC: 43,356

ปีงบประมาณ: 2568 (1) ▾

ใส่รหัสหน่วยบริการแล้ว Enter

ปีงบฯ

รหัสเลือกแผนส่วนนี้ Reset

เขต: 8 (1) ▾

จังหวัด: นครพนม (1) ▾

Service Plan ▾

Hospital Group Ratio ▾

โรงพยาบาล: รพ.ไพณสวัสดิ์ (1) ▾

รายรับจาก P ประสม (ล้านบาท) **8.6M**

หักค่าแรงแล้ว (ล้านบาท) **5.6M**

ค่าแรงเฉลี่ย (ล้านบาท) **1.6M**

ร้อยละค่าแรงต่อผลงาน IP **46.93%**

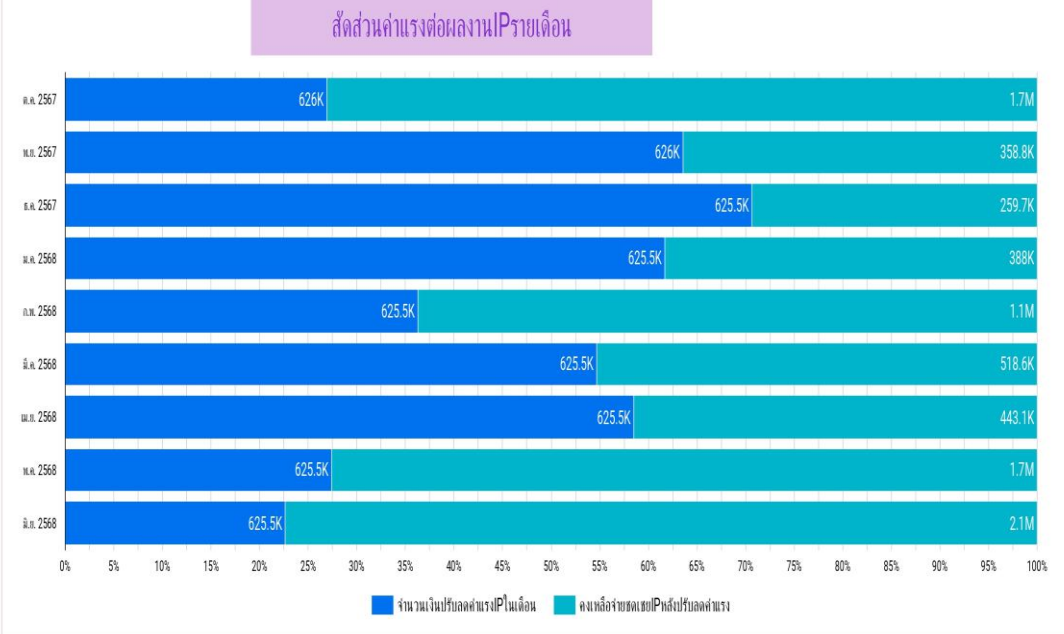
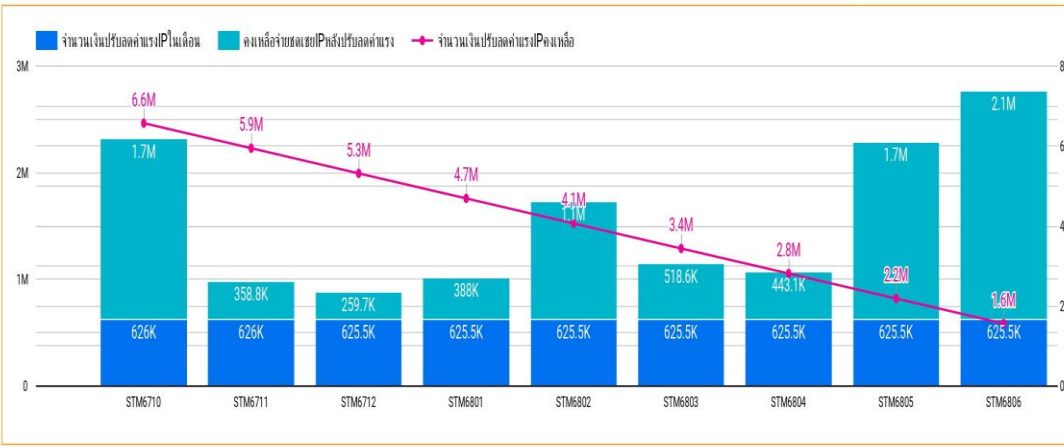
ผลงาน IP ต่อจำนวนเตียง (บาท) **31,541**

ผลงาน IP ต่อ 100 UC (บาท) **36**

ดาวน์โหลด แชร์

[Data]

ข้อมูลความคืบหน้างานและประสิทธิภาพทางการเงิน ตารางฉบับที่ <https://mooh.cc/1PUC-Report>



ข้อมูลความคืบหน้างานและประสิทธิภาพทางการเงิน ตารางฉบับที่ mooh.cc/cfokk

sw.วังยาง Risk Score 7

รายงานผลงานบริการผู้ป่วยใน สิทธิ UC

โรงพยาบาล: รพ.วังยาง | จังหวัด: นครพนม | HGR: รพช. F3 P<=15,000

จำนวนเตียง: 20 | ปชช. UC: 11,638

ปีงบประมาณ: 2568 (1) ▾

ใส่รหัสหน่วยบริการแล้ว Enter

ปีงบฯ

รหัสเลือกแผนส่วนนี้ Reset

เขต: 8 (1) ▾

จังหวัด: นครพนม (1) ▾

Service Plan ▾

Hospital Group Ratio ▾

โรงพยาบาล: รพ.วังยาง (1) ▾

รายรับจาก P ประสม (ล้านบาท) **3.6M**

หักค่าแรงแล้ว (ล้านบาท) **2.9M**

ค่าแรงเฉลี่ย (ล้านบาท) **791.8K**

ร้อยละค่าแรงต่อผลงาน IP **45.38%**

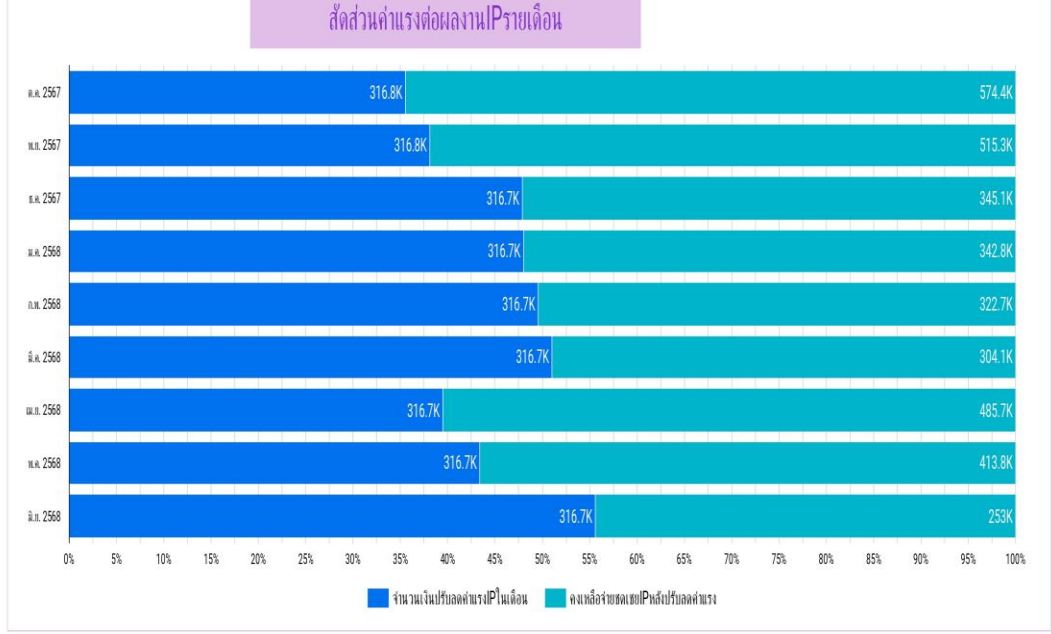
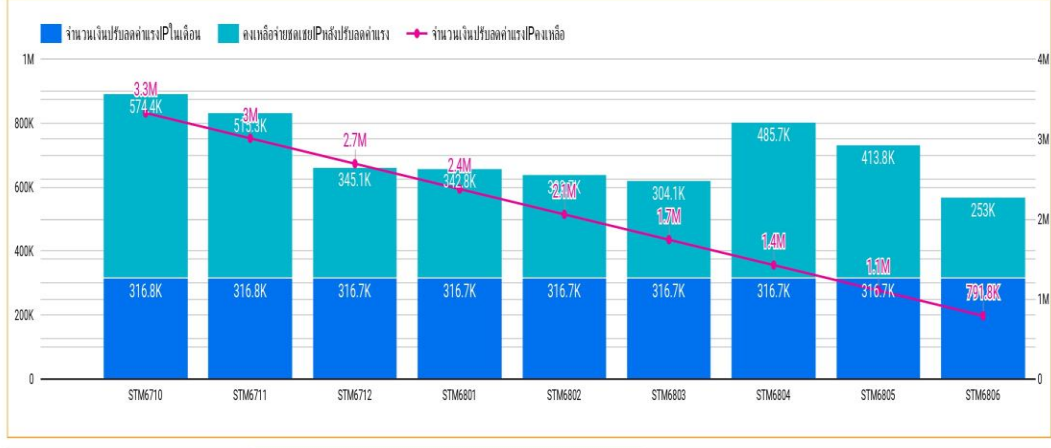
ผลงาน IP ต่อจำนวนเตียง (บาท) **35,597**

ผลงาน IP ต่อ 100 UC (บาท) **61**

ดาวน์โหลด แชร์

[Data]

ข้อมูลความคืบหน้างานและประสิทธิภาพทางการเงิน ตารางฉบับที่ <https://mooh.cc/1PUC-Report>



ข้อมูลความคืบหน้างานและประสิทธิภาพทางการเงิน ตารางฉบับที่ mooh.cc/cfokk



ผลงานบริการผู้ป่วยใน สิทธิ UC จังหวัดนครพนม

sw.ท้าว Risk Score 6

รายงานผลงานบริการผู้ป่วยใน สิทธิ UC

โรงพยาบาล *	จังหวัด	HGR	จำนวนเตียง	ปชก. UC	ปีงบประมาณ: 2568 (1) ▾
รพ. ท้าว	นครพนม	รพช. F2 P30,000-60,000	48	37,692	

ใส่ชื่อหน่วยงานแล้ว Enter

ปีงบประมาณ

รหัสเลือกแผนผัง

Reset

เขต: 8 (1) ▾

จังหวัด: นครพนม (1) ▾

Service Plan ▾

Hospital Group Ratio ▾

โรงพยาบาล: รพ. ท้าว (1) ▾

รายรับจาก P: สม (ล้านบาท)

9.9M

หักค่าแรงแล้ว (ล้านบาท)

4.6M

ค่าแรงคงเหลือ (ล้านบาท)

1.3M

ร้อยละค่าแรงต่อผลงาน IP

33.43%

ผลงาน IP ต่อจำนวนเตียง (บาท)

33,613

ผลงาน IP ต่อ ปชก. UC (บาท)

43

ดาวน์โหลด

แชร์

[Data]

ข้อมูลงานบริการ: <https://moph.co/PUC-Report>

sw.ศรีสงคราม Risk Score 5

รายงานผลงานบริการผู้ป่วยใน สิทธิ UC

โรงพยาบาล *	จังหวัด	HGR	จำนวนเตียง	ปชก. UC	ปีงบประมาณ: 2568 (1) ▾
รพ. ศรีสงคราม	นครพนม	รพช. M2 B<=100	90	53,438	

ใส่ชื่อหน่วยงานแล้ว Enter

ปีงบประมาณ

รหัสเลือกแผนผัง

Reset

เขต: 8 (1) ▾

จังหวัด: นครพนม (1) ▾

Service Plan ▾

Hospital Group Ratio ▾

โรงพยาบาล: รพ. ศรีสงคราม (1) ▾

รายรับจาก P: สม (ล้านบาท)

21.7M

หักค่าแรงแล้ว (ล้านบาท)

11.3M

ค่าแรงคงเหลือ (ล้านบาท)

3.1M

ร้อยละค่าแรงต่อผลงาน IP

34.91%

ผลงาน IP ต่อจำนวนเตียง (บาท)

40,706

ผลงาน IP ต่อ ปชก. UC (บาท)

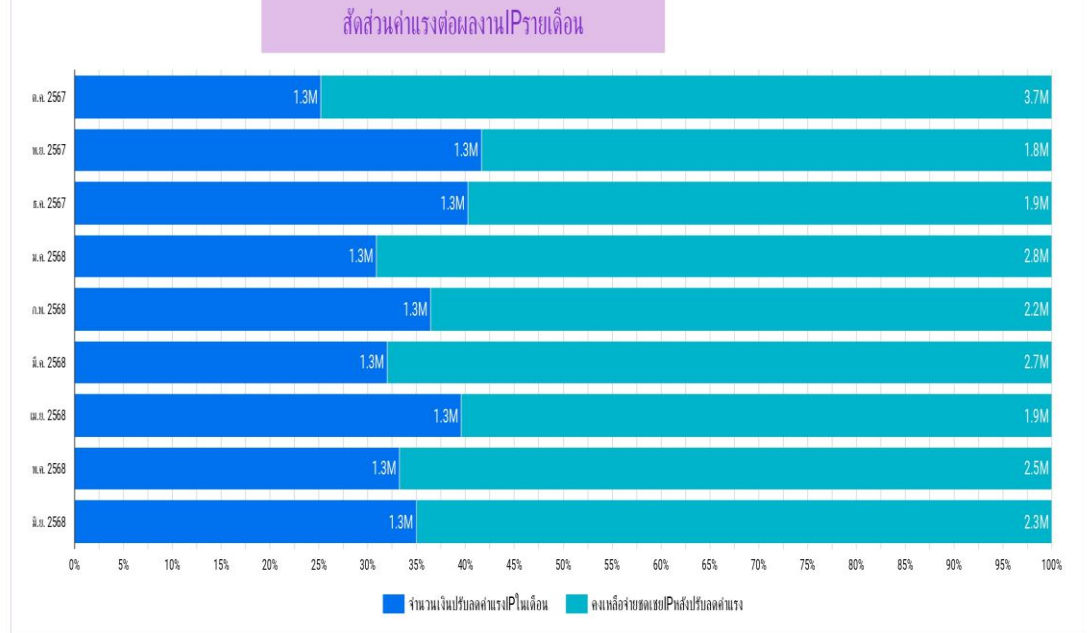
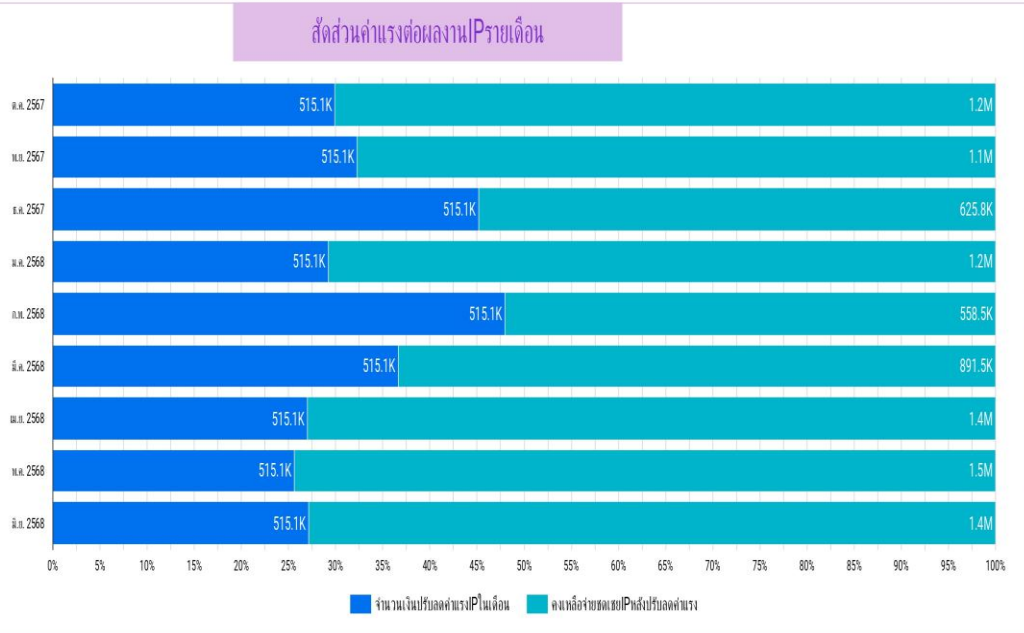
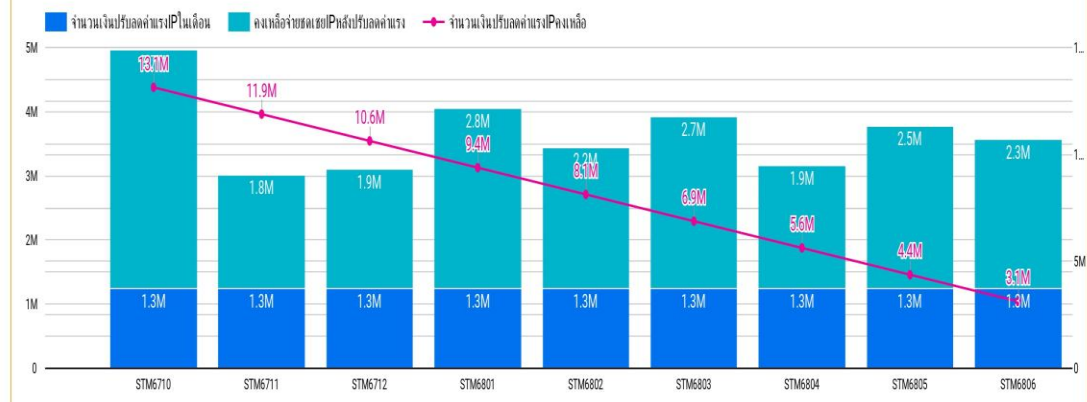
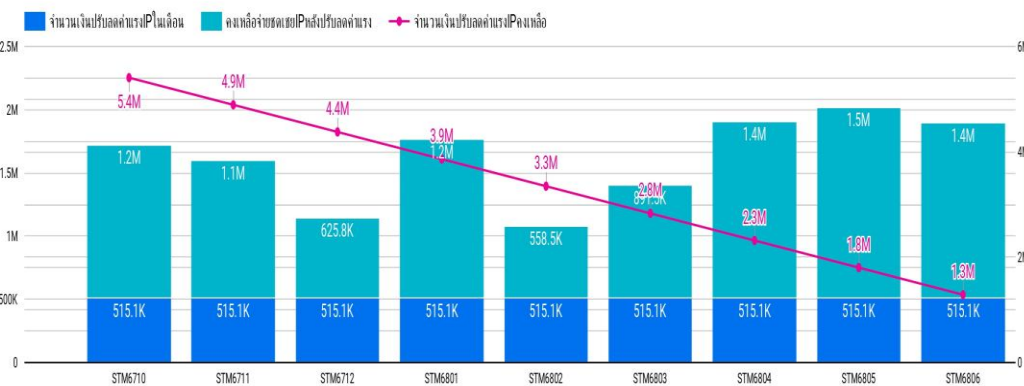
69

ดาวน์โหลด

แชร์

[Data]

ข้อมูลงานบริการ: <https://moph.co/PUC-Report>





ผลงานบริการผู้ป่วยใน สิทธิ UC จังหวัดนครพนม

สพ.ราชพูนม Risk Score 4

รายงานผลงานบริการผู้ป่วยใน สิทธิ UC

โรงพยาบาล: ราชพูนม จังหวัด: นครพนม HGR: รพ.ร.ม2 B>100 จำนวนเตียง: 234 ปีค.ศ: 60,381 ปีงบประมาณ: 2568 (1)

ใส่ชื่อหน่วยงาน/อำเภอ Enter

ปีงบประมาณ

หัดเลือกตามส่วน Reset

เขต: 8 (1)

จังหวัด: นครพนม (1)

Service Plan

Hospital Group Ratio

โรงพยาบาล: ราชพูนม (1)

รายรับจากIPสะสม(ล้านบาท)

33.3M

หักค่าแรงแล้ว(ล้านบาท)

28.7M

ค่าแรงเหลือ(ล้านบาท)

8.0M

ร้อยละค่าแรงต่อผลงานIP

47.86%

ผลงานIPต่อจำนวนเตียง(บาท)

29,424

ผลงานIPต่อปีค.ศ.(บาท)

114

ดาวน์โหลด แชร์

[Data]

ข้อมูลงานบริการผู้ป่วยในและประสิทธิภาพทางการเงิน ตรวจสอบที่ <https://moph.co/cfakk>

สว.เรณูนคร Risk Score 4

รายงานผลงานบริการผู้ป่วยใน สิทธิ UC

โรงพยาบาล: เรณูนคร จังหวัด: นครพนม HGR: รพ.ร.F2 P30,000-60,000 จำนวนเตียง: 30 ปีค.ศ: 32,646 ปีงบประมาณ: 2568 (1)

ใส่ชื่อหน่วยงาน/อำเภอ Enter

ปีงบประมาณ

หัดเลือกตามส่วน Reset

เขต: 8 (1)

จังหวัด: นครพนม (1)

Service Plan

Hospital Group Ratio

โรงพยาบาล: เรณูนคร (1)

รายรับจากIPสะสม(ล้านบาท)

8.7M

หักค่าแรงแล้ว(ล้านบาท)

6.6M

ค่าแรงเหลือ(ล้านบาท)

1.8M

ร้อยละค่าแรงต่อผลงานIP

46.82%

ผลงานIPต่อจำนวนเตียง(บาท)

56,748

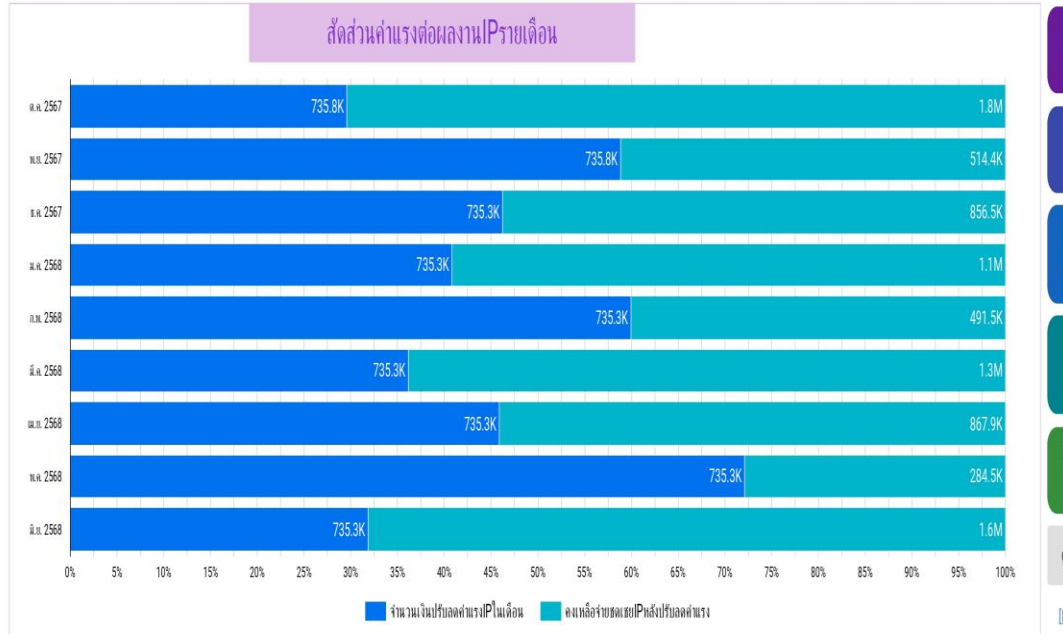
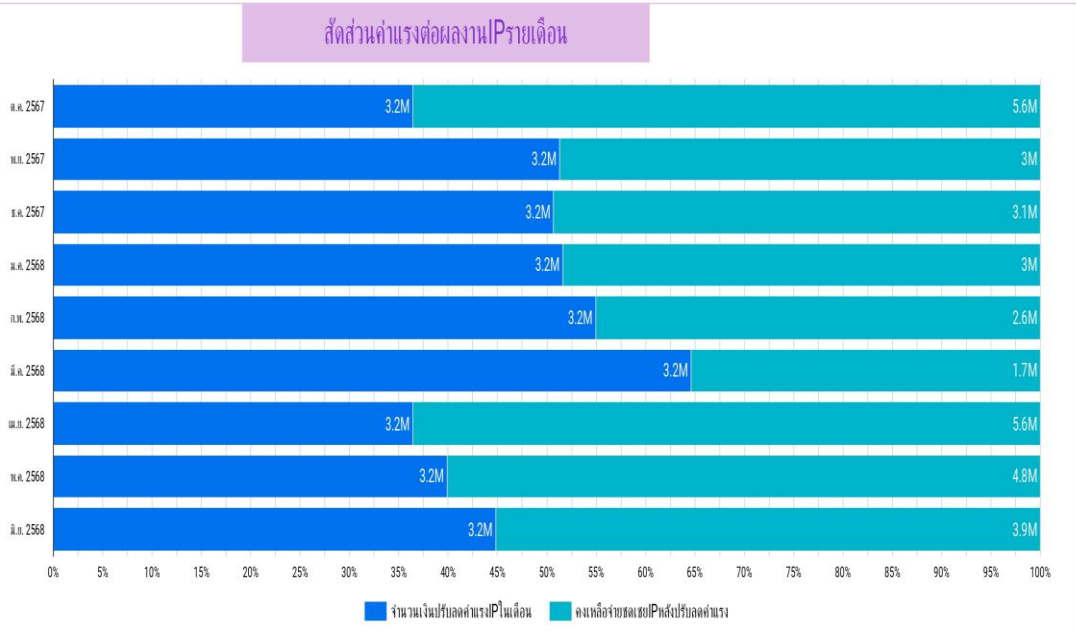
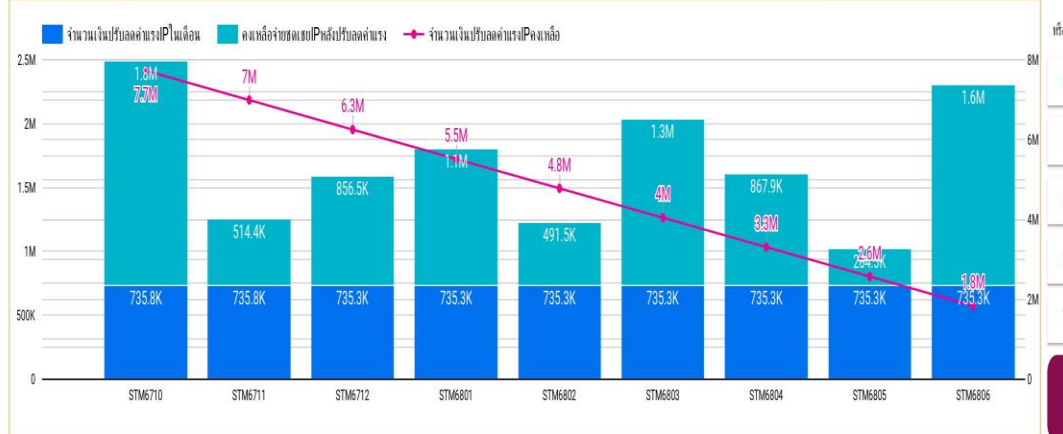
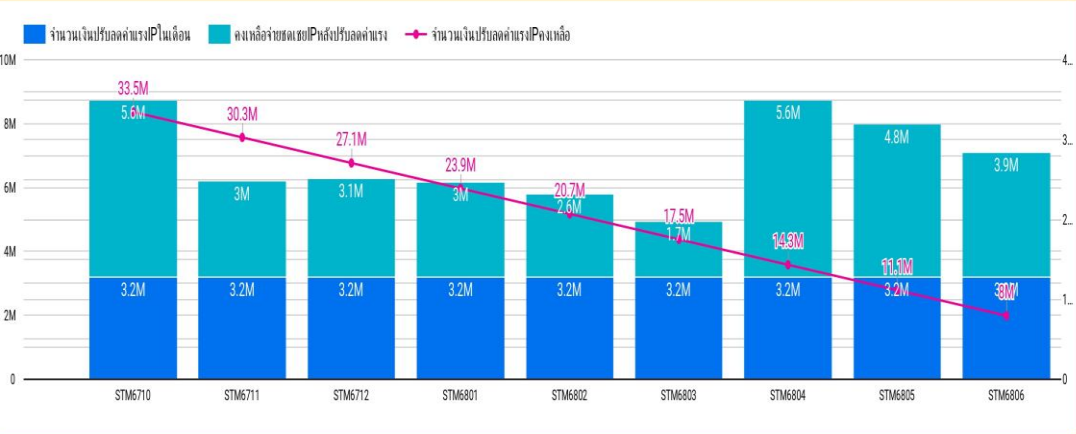
ผลงานIPต่อปีค.ศ.(บาท)

52

ดาวน์โหลด แชร์

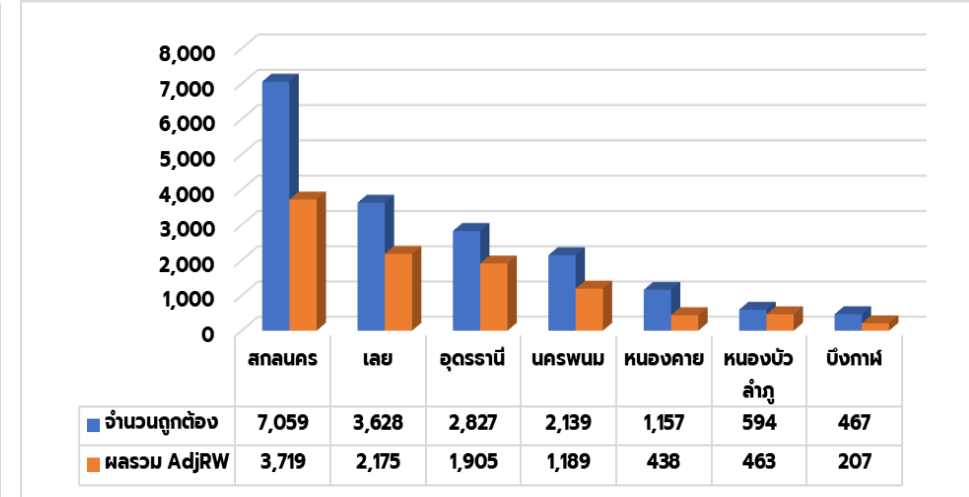
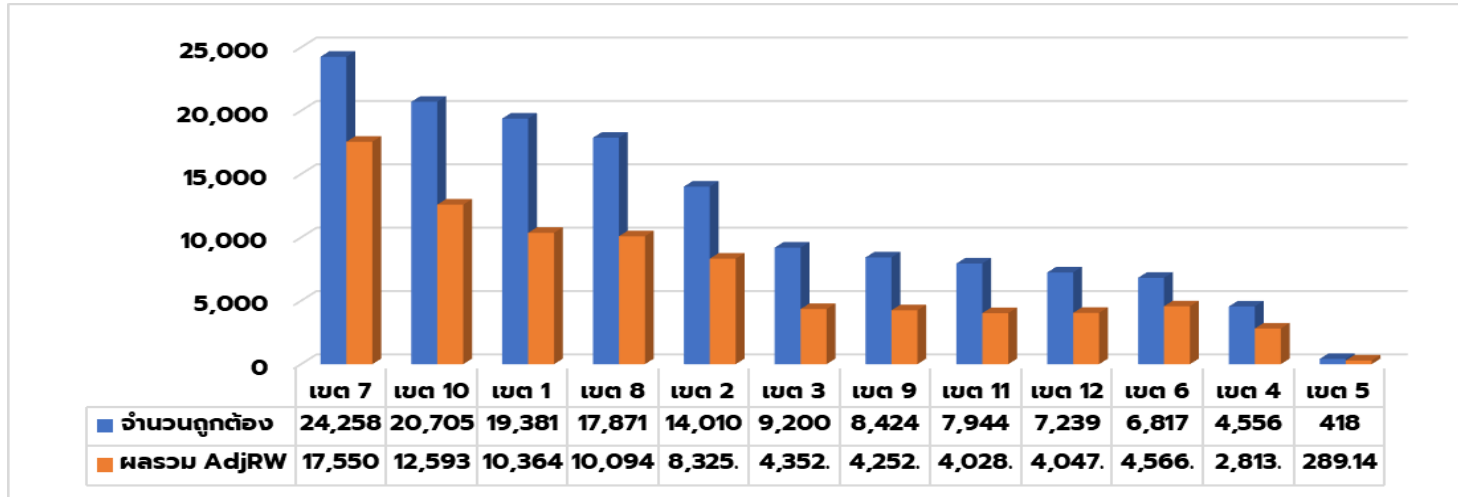
[Data]

ข้อมูลงานบริการผู้ป่วยในและประสิทธิภาพทางการเงิน ตรวจสอบที่ <https://moph.co/cfakk>





ผลงาน Home Ward ปี 2568 ณ 16 ก.ค. 2568



โรงพยาบาล	ส่งผลงานบริการในระบบ กบรส.			ส่งเคลม สปสช		อัตราครองเตียง
	จำนวนถูกต้อง	ผลรวม AdjRW	CMI (Homeward)	จำนวนราย	จำนวนเงิน (บาท)	
10711: รพ.นครพนม	137	59.38	0.43	150	552,628	90.23
11104: รพ.ปลาปาก	16	8.68	0.54	-	-	36.13
11105: รพ.ท่าอุเทน	34	12.1	0.36	49	165,897	54.55
11106: รพ.บ้านแพง	2	1.11	0.55	-	-	53.15
11107: รพ.นาทม	0	0	0	1	3,343	36.99
11108: รพ.เรณูนคร	456	328.41	0.72	484	2,764,863	104.12
11109: รพ.นาแก	871	316.94	0.36	800	2,443,826	86.30
11110: รพ.ศรีสงคราม	17	11.38	0.67	14	82,425	65.02
11111: รพ.นาหว้า	254	100.07	0.39	229	739,874	75.69
11112: รพ.โพนสวรรค์	87	122.24	1.41	62	453,621	91.60
11451: รพ.สมเด็จพระยุพราชธาตุพนม	249	219.14	0.88	316	2,500,050	78.13
40840: รพ.วังยาง	16	9.46	0.59	16	78,984	63.08
-- รวม --	2,139	1,188.91	0.56	2,121	9,785,512	

ข้อสรุป : sw. 5 แห่ง ที่ต้องพิจารณาการดำเนินงาน Home Ward ได้แก่ sw.ปลาปาก , บ้านแพง , นาทม , ศรีสงคราม , โพนสวรรค์



ผลงานการเบิกชดเชย PP FS ปี 2568 ข้อมูล ณ 15 ก.ค. 2568

จังหวัด	ปชก UC 1เมย.67	จำนวนเงินเบิกชดเชย PP-FS ปี 68	
		บาท	บาท/ปชก
สกลนคร	839,558	37,075,897	44.16
อุดรธานี	1,143,954	54,124,745	47.31
นครพนม	524,927	19,477,026	37.10
หนองคาย	373,927	11,282,105	30.17
เลย	498,397	17,526,225	35.17
บึงกาฬ	321,687	9,140,885	28.42
หนองบัวลำภู	377,982	8,670,340	22.94
รวมเขต 8	4,080,432	157,297,223	38.55

โรงพยาบาล/CPU	ปชก UC 1เมย.67	จำนวนเงินเบิกชดเชย PP-FS ปี 68	
		บาท	บาท/ปชก
รพ.นครพนม	106,007	4,571,931	43.13
รพ.ปลาปาก	39,082	1,291,960	33.06
รพ.ท่าอุเทน	44,083	1,563,490	35.47
รพ.บ้านแพง	26,804	865,395	32.29
รพ.นาทม	17,443	666,985	38.24
รพ.เรณูนคร	32,404	705,365	21.77
รพ.นาแก	53,811	1,519,900	28.25
รพ.ศรีสงคราม	52,906	2,416,430	45.67
รพ.นาหว้า	37,353	397,750	10.65
รพ.โพนสวรรค์	43,331	1,877,215	43.32
รพ.ธาตุพนม	59,978	2,992,625	49.90
รพ.วังยาง	11,725	607,980	51.85
รวม จว.นครพนม	524,927	19,477,026	37.10

CUP ที่ส่งเคลม PP FS ได้ดี ได้แก่ วังยาง,ธาตุพนม, ศรีสงคราม,โพนสวรรค์
****และ CUP ที่ส่งเคลมต่ำที่สุด ได้แก่ นาหว้า**



ผลงานการเบิกชดเชย PP FS ปี 2568 ข้อมูล ณ 15 ก.ค. 2568

CUP/โรงพยาบาล	01_ฝากครรภ์ (ANC)	02_คัดกรองดาวในหญิงตั้งครรภ์	03_ตรวจยืนยันผลอัลตราซาวด์ในหญิงตั้งครรภ์และสามี	07_ตรวจหลังคลอด	08_ยุติการตั้งครรภ์ที่ไม่พร้อม	09_ทดสอบการตั้งครรภ์สำหรับเด็กที่มีสายตาศีดปกติ	10_บริการแว่นตา	11_ตรวจยืนยันมะเร็งช่องปาก	12_คัดกรองมะเร็งปากมดลูก	13_คัดกรองยีนกลายพันธุ์มะเร็งเต้านม (BRCA1/B RCA2)	14_คัดกรองมะเร็งลำไส้ใหญ่และลำไส้ตรง (Fit test)	15_คัดกรองวัณโรคในกลุ่มเสี่ยง	16_คัดกรองและประเมินปัจจัยเสี่ยงต่อสุขภาพ	17_คัดกรองโลหิตจางจากการขาดธาตุเหล็ก	18_บริการยาเม็ดเสริมธาตุเหล็ก	192_วัคซีนป้องกันโรคไข้หวัดใหญ่ในผู้ใหญ่กลุ่มเสี่ยง	194_วัคซีนคอตีบ-บาดทะยัก (dT)	20_เคลือบฟลูออไรด์ในผู้ใหญ่กลุ่มเสี่ยง	21_วางแผนครอบครัว	22_คัดกรองและตรวจยืนยันโรคไวรัสตับอักเสบบี	23_คัดกรองโรคไวรัสตับอักเสบบี	24_คัดกรองเอชไอวีด้วยตนเอง	30_ค่าบริการฉีดวัคซีนพื้นฐาน (EPI)
รพ. นครพนม	783,050	397,800	171,540	62,070	222,366	186,300	5,400	9,000	78,610	8,500	165,060	32,700	12,720	1,625	1,095,920	140	1,160	94,600	828,500	235,640	107,050	200	71,980
รพ. ปลาปาก	522,200	9,900		28,500		17,250			44,900		165,900	75,240	360		66,160		560	100	94,100	105,250	105,100		56,440
รพ. ท่าอุเทน	582,150	4,800	1,440	40,680		90,675			36,000		61,560	244,360	6,120	325	15,360	840	2,480	101,600	85,550	115,350	112,700		61,500
รพ. บ้านแพง	346,160	7,000		11,385		28,950			11,550		39,720	210,420	14,000		14,960	340	360	25,300	78,800	34,950	30,600		10,900
รพ. นาทม	195,550	1,700	120	9,420		14,400			4,350		40,320	139,960	-	1,105	5,040		5,480	104,600	109,100	9,300	9,200	100	17,240
รพ. เรือนคร	266,290	2,500	240	7,965		12,000			22,900		56,940	42,020	1,600		8,960		1,960	51,400	172,900	17,850	17,700		22,140
รพ. นาแก	394,660	9,800		20,040		53,700			15,700		108,840	252,380	4,480		109,600	60	4,920	76,000	238,750	94,500	94,150		42,320
รพ. ศรีสงคราม	931,970	33,100	6,130	73,905		48,375			36,600		126,240	186,200	13,280	910	146,800		1,460	27,200	414,500	147,150	146,550		76,060
รพ. นาหว้า	133,590			16,545		58,125			4,450		65,160		520		104,400			12,600					2,360
รพ. โพนสวรรค์	774,250	8,900		42,975		124,800			58,000		80,100	438,240	2,360	3,250	32,880		300		224,900	29,480	9,200		47,580
รพ. ธาตุพนม	1,090,560	73,400	6,760	132,900		42,750	225,400		28,000		54,720	484,020	10,720	195	109,840	80	380	14,300	621,050	28,050	32,200		37,300
รพ. วังยาง	153,300	2,600		8,265		7,125			7,100		23,820	159,400	-		12,640		100	12,900		106,000	105,150		9,580
รวม จว. นครพนม	6,173,730	551,500	186,230	454,650	222,366	684,450	230,800	9,000	348,160	8,500	988,380	2,264,940	66,160	7,410	1,722,560	1,460	19,160	520,600	2,868,150	923,520	769,600	300	455,400

ข้อมูลเปรียบเทียบโรงพยาบาล ในจังหวัดนครพนม

โรงพยาบาล	ปชก. Total	ปชก. UC	ร้อยละ ปชก. UC	เตียงจริง	จนก. ทั้งหมด ปี 68	รายรับ ปี 68	รายจ่าย ปี 68	กำไร/ขาดทุน	จำนวนเจ้าหน้าที่ทั้งหมดทุกประเภท										
									ปี 58	ปี 59	ปี 60	ปี 61	ปี 62	ปี 63	ปี 64	ปี 65	ปี 66	ปี 67	ปี 68
นครพนม	142,083	106,007	74.61%	392	1,218	1,277,773,709	1,208,112,118	69,661,591	1,096	1,094	1,157	1,119	1,144	1,139	1,253	1,287	1,278	1,211	1,218
ปลาปาก	54,068	39,082	72.28%	60	185	98,604,805	105,667,380	-7,062,575	154	157	152	153	155	155	167	159	165	179	185
ท่าอุเทน	59,027	44,083	74.68%	55	178	90,390,725	95,582,035	-5,191,310	137	133	143	136	135	152	153	161	159	173	178
บ้านแพง	34,991	26,804	76.60%	65	164	93,944,030	97,848,997	-3,904,967	156	160	159	157	155	156	143	134	140	163	164
นาทม	23,577	17,443	73.98%	36	123	70,457,226	69,701,583	755,644	114	116	122	125	115	114	119	115	115	120	123
เรณูนคร	45,279	32,404	71.57%	39	298	111,186,786	115,386,265	-4,199,479	181	179	185	184	171	163	184	163	176	197	298
นาแก	75,757	53,811	71.03%	60	211	135,727,631	139,832,664	-4,105,033	156	144	150	149	158	180	190	194	192	210	211
ศรีสงคราม	69,014	52,906	76.66%	114	315	195,757,226	207,554,191	-11,796,966	234	237	241	244	233	250	290	291	298	315	315
นาหว้า	51,527	37,353	72.49%	48	189	97,937,509	108,451,279	-10,513,770	144	144	143	138	148	155	171	174	173	182	189
โพนสวรรค์	57,832	43,331	74.93%	50	226	110,033,208	116,746,892	-6,713,684	139	142	143	144	149	178	192	200	206	224	226
ธาตุพนม	80,638	59,978	74.38%	197	551	332,144,667	274,633,614	57,511,053	371	371	394	380	437	432	445	500	516	536	551
วังยาง	15,671	11,725	74.82%	20	109	42,490,618	45,323,717	-2,833,099	33	34	38	80	96	80	88	94	97	103	109
รวม	709,464	524,927	73.99%	1,136	3,767	2,656,448,141	2,584,840,735	71,607,405	2,915	2,911	3,027	3,009	3,096	3,154	3,395	3,472	3,515	3,613	3,767

แหล่งที่มา : ข้อมูล ปชก. Total จากฐานข้อมูลทะเบียนราษฎร์ ณ วันที่ 22 กรกฎาคม 2568
ข้อมูล ปชก. UC จากกองเศรษฐกิจสุขภาพ สำนักงานปลัดกระทรวงสาธารณสุข ณ วันที่ 1 เมษายน 2567
รายรับปี 2568 รวมงบลงทุน / รายจ่ายรวมค่าเสื่อมราคา ค่าตัดจำหน่าย
กำไร/ขาดทุน = กำไรสุทธิ (NI)



สรุปประเด็นการบริหารจัดการทรัพยากรสาธารณสุข

พัฒนาโครงสร้าง

GREEN & CLEAN Hospital



- พัฒนาโรงพยาบาลสู่ความเป็นเลิศอื่นอีก 3 ประเด็น ได้แก่
 - ด้านการจัดการ ของเสียทางการแพทย์, การจัดการพลังงานอย่างมีประสิทธิภาพ,
 - ด้านการพัฒนาโรงพยาบาลคาร์บอนต่ำฯ
- เฝ้าระวังคุณภาพน้ำทิ้งของโรงพยาบาล โดยเฉพาะในช่วงหน้าฝนที่อาจมีน้ำฝนเข้าสู่ระบบเกินความเป็นจริง

ลดต้นทุน

RLU Hospital



ดำเนินการแล้ว **12 แห่ง**
ร้อยละ 100



รายการตรวจ **HbA1C**
ผลงาน **9 เดือน**
ภาพรวมของจังหวัดนครพนม
ลดค่าใช้จ่าย **133,100 บาท**

ปรับอัตรากำลัง

รองรับระบบบริการ



เพิ่มส่วนขาด

1. เพิ่มแพทย์เฉพาะทาง
2. วางกรอบแพทย์ GP ให้เหมาะสม
3. การกระจายอัตรากำลัง
4. Share ทรัพยากรบุคลากร เพื่อแก้ปัญหาค่าความขาดแคลน
5. สนับสนุนการพัฒนาสหวิชาชีพ ด้านความเฉพาะทาง

เฝ้าระวังการเงิน

หารายได้ เฝ้าระวัง sw.วิกฤติ คุณภาพรายงานบัญชี



ข้อเสนอแนะ

1. กำกับ ติดตาม ช่วยเหลือ sw.ที่มีแนวโน้มขาดสภาพคล่องทางการเงิน
2. เร่งรัดการตามจ่ายระหว่างกัน (V/A) ภายใน 31 ส.ค.68 เพื่อเสริมสภาพคล่องให้กับหน่วยบริการ
3. ทบทวน Flow การเรียกเก็บ สิทธิ UC ระหว่างกัน V/A
4. เร่งรัดการการจัดเก็บรายได้ และการส่งเคลมให้ถูกต้อง ทันเวลา (ภายใน 31 ร.ค.) ตรวจสอบ แก้ไข การติด C / D
5. เร่งรัดการส่งข้อมูล UC ที่เกินระยะเวลา เรียกเก็บ ปี 2567 เข้าในระบบ และเมื่อได้รับการตอบกลับ C 998 ให้รีบส่งหนังสือขออุทธรณ์ไปที่ สปสช โดยด่วน

ขอขอบคุณ

