

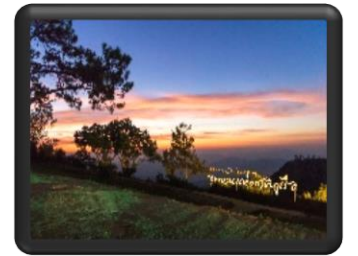
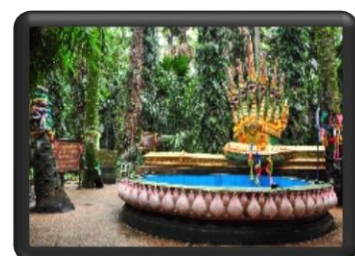


สรุปตรวจราชการและนิเทศงานกรณีปกติ รอบที่ 2 ปีงบประมาณ พ.ศ. 2568



จังหวัดสกลนคร

ประเด็นที่ 8 : บริหารจัดการทรัพยากรสาธารณสุข



นำเสนอโดย

นพ.สุรพงษ์ ลักษะวูร

นายแพทย์เชี่ยวชาญ (ด้านเวชกรรมป้องกัน)

สำนักงานสาธารณสุขจังหวัดบึงกาฬ

25 มิถุนายน 2568



ร้อยละของโรงพยาบาลที่พัฒนาอนามัยสิ่งแวดล้อมได้ตามเกณฑ์ GREEN & CLEAN Hospital Challenge



เป้าหมาย : ระดับมาตรฐานขึ้นไป \geq ร้อยละ 90
: ระดับท้าทาย \geq ร้อยละ 25

ผลการดำเนินงาน

จังหวัดสกลนคร มี โรงพยาบาลในสังกัดกระทรวงสาธารณสุข จำนวน 19 แห่ง sw.ผ่านการประเมิน GREEN & CLEAN Hospital Challenge

: ระดับมาตรฐานขึ้นไป : ร้อยละ 94.7 (18 แห่ง) ✓
: ระดับท้าทาย : ร้อยละ 36.8 (7 แห่ง) ✓



Re-accreditation ปี 68 (2 แห่ง)

1. sw.เจริญศิลป์
 2. sw.อากาศอำนวย
- ทั้ง 2 แห่ง ขอประเมินระดับ Challenge (ด้านการจัดการของเสียทางการแพทย์)
แผนการประเมินจาก ศอ.8 ทั้ง 2 แห่ง เป็นวันที่ 29 – 30 ก.ค. 68

หมายเหตุ : ยังใหม่ดำเนินการ 1 แห่ง คือ sw.การแพทย์แผนไทยและการแพทย์ผสมผสานด้านมะเร็ง สกลนคร อโรคยศาล วัดคำประมง แต่รูปแบบการให้บริการยังไม่ครบองค์ประกอบการประเมิน (อยู่ระหว่างการแจ้งตัดออกจากเป้าหมายในการประเมิน GCHC ในปีต่อไป)





ร้อยละของโรงพยาบาลที่พัฒนาอนามัยสิ่งแวดล้อมได้ตามเกณฑ์ GREEN & CLEAN Hospital Challenge

ข้อเสนอแนะ

- การจัดทำแผนงบประมาณ แผนซ่อมบำรุง/การตรวจ/การตรวจเฝ้าระวังด้านอนามัยสิ่งแวดล้อม ให้สอดคล้องกับสภาพปัญหา
- การจัดทำแผนพัฒนาบุคลากรที่รับผิดชอบงานด้านอนามัยสิ่งแวดล้อมของโรงพยาบาลอย่างต่อเนื่อง และเหมาะสมกับภาระการดำเนินงาน
- ลดปริมาณของเสียทางการแพทย์โดย แยกให้ถูกต้องตั้งแต่ต้นทาง
- สร้างเครือข่าย GCHC ระหว่างโรงพยาบาล เพื่อแลกเปลี่ยนแนวทางที่ดี

โอกาสพัฒนา

- พัฒนาโรงพยาบาลสู่ความเป็นเลิศในระดับท้าทายด้าน อื่นๆเพิ่มเติมอีก 3 ประเด็น (ด้านการจัดการของเสียทางการแพทย์, การจัดการพลังงานอย่างมีประสิทธิภาพ, ด้านการพัฒนาโรงพยาบาลคาร์บอนต่ำฯ)
- สร้างองค์กรต้นแบบในการเป็นแหล่งเรียนรู้ และพัฒนานวัตกรรม

ประชาสัมพันธ์



กรมอนามัย
ศูนย์อนามัยที่ ๘ อุตรดิตถ์

ห้องปฏิบัติการ

ด้านส่งเสริมสุขภาพและอนามัยสิ่งแวดล้อม
ศูนย์อนามัยที่ ๘ อุตรดิตถ์

บริการชุดทดสอบภาคสนาม
ตรวจไข่นอนพยาธิและแบคทีเรีย E.coli
น้ำทิ้ง / น้ำเสีย

ชุดทดสอบภาคสนาม

โคลิฟอร์มแบคทีเรีย
ในน้ำบริโภค (๑.11)

ราคา/ขวด	ราคา/กล่อง (50 ขวด)
฿ 20	฿ 1,000

พร้อมบริการจัดส่ง

ตรวจวิเคราะห์

ไข่นอนพยาธิ แบคทีเรีย E.coli
ในน้ำทิ้งและภาคตะกอน

ราคา/ตัวอย่าง น้ำทิ้ง	ราคา/ตัวอย่าง ภาคตะกอนสิ่งปฏิกูล
฿ 1,300	฿ 1,700

โคลิฟอร์มแบคทีเรีย
ในอาหารภาชนะ อุปกรณ์
และมือผู้สัมผัสอาหาร (๑.13)

ราคา/ขวด	ราคา/กล่อง (50 ขวด)
฿ 20	฿ 1,000

พร้อมบริการจัดส่ง

น้ำทิ้ง / น้ำเสีย
ตามเกณฑ์มาตรฐานควบคุม
การระบายน้ำทิ้งจากอาคารฯ

ราคา/ตัวอย่าง หน่วยงานราชการ	ราคา/ตัวอย่าง หน่วยงานเอกชน
฿ 2,700	฿ 4,000

**มีบริการตรวจวิเคราะห์แยกสารฟาร์มาซีเตอร์



L ติดต่อสอบถาม

090-8995563



<https://greenclean.anamai.moph.go.th/#home>

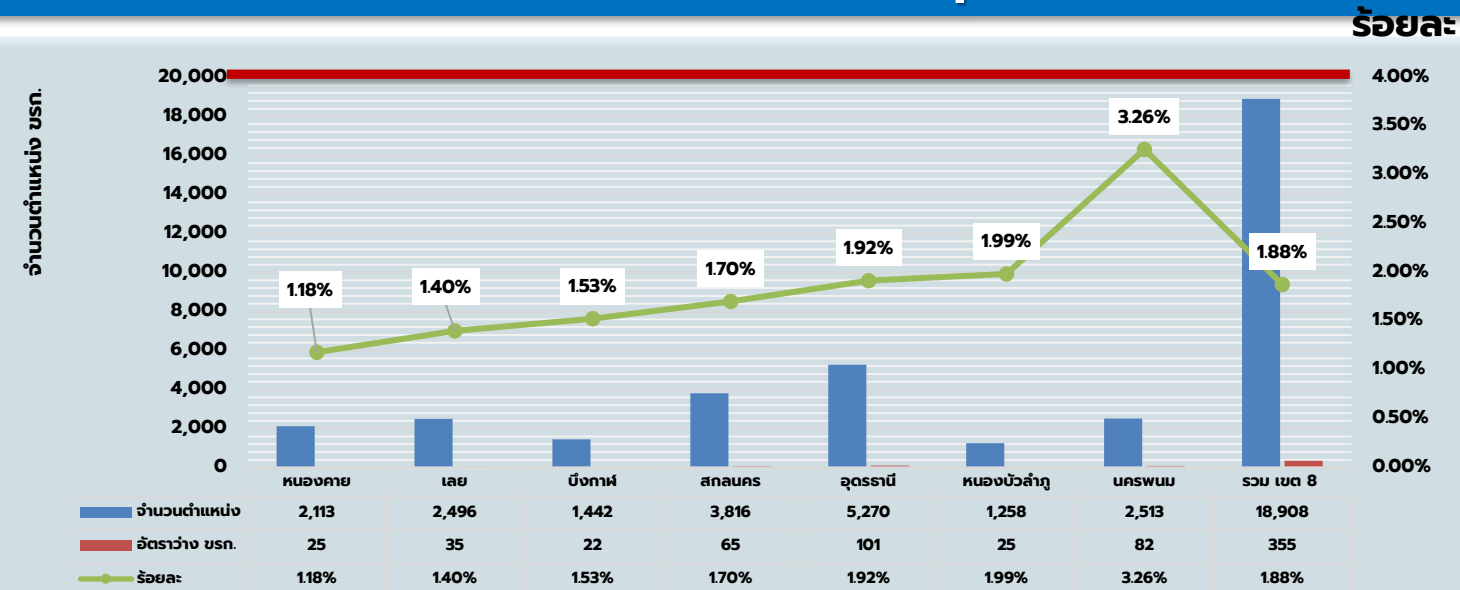


ตัวชี้วัดที่ 25 ร้อยละของเขตสุขภาพที่มีการบริหารจัดการกำลังคนที่มีประสิทธิภาพ

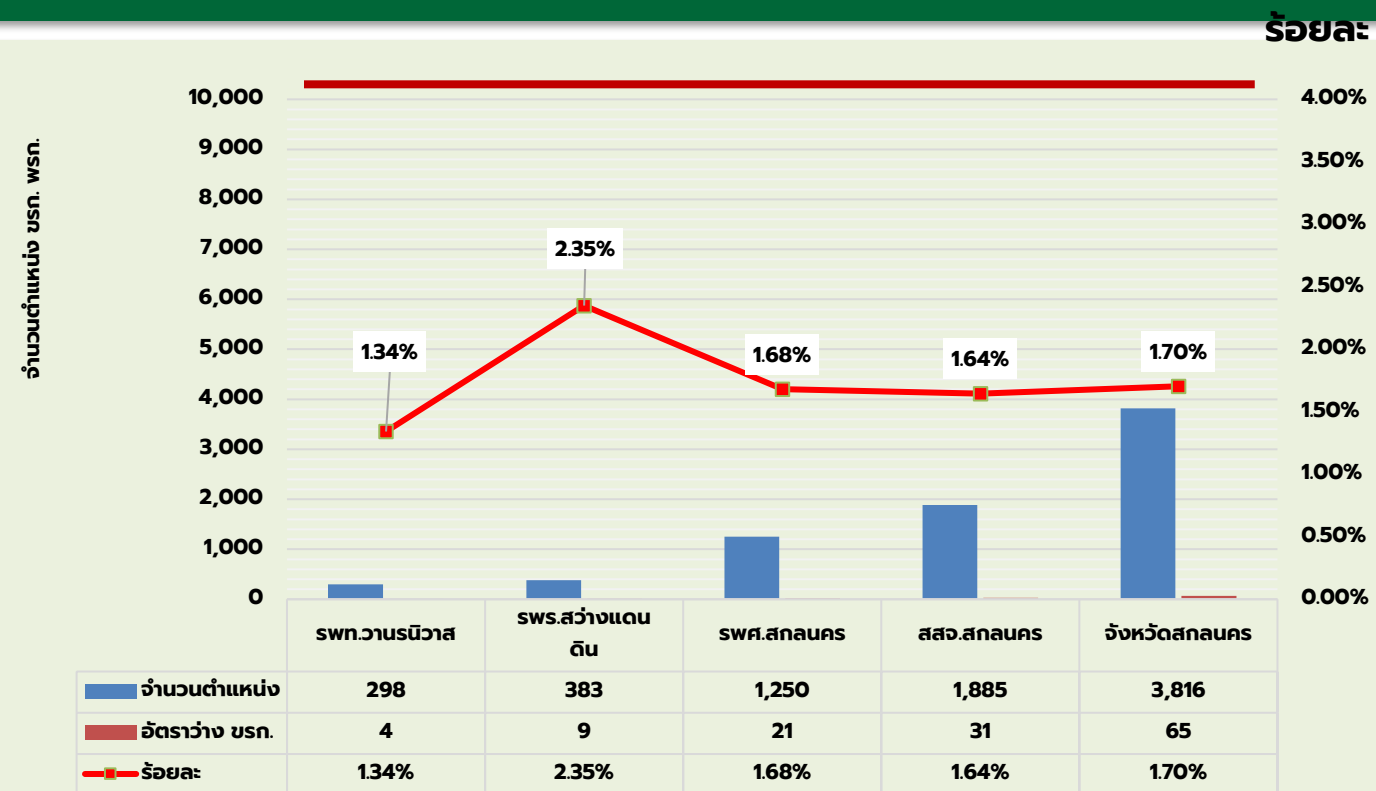
25.1 การบริหารจัดการตำแหน่งว่าง เป้าหมาย ตำแหน่งว่างคงเหลือไม่เกินร้อยละ 4

อัตราว่างแยกรายเงื่อนไข (เฉพาะตั้งต้นตามตัวชี้วัด)

สถานการณ์ตำแหน่งว่าง เขตสุขภาพที่ 8



สถานการณ์ตำแหน่งว่าง จังหวัดสกลนคร



สถานะเงื่อนไขตำแหน่ง	swท.วานรนิวาส	swร.สว่างแดนดิน	swศ.สกลนคร	สสจ.สกลนคร	รวม
เลื่อน	4	5	9	15	33
บรรจุผู้สอบแข่งขัน		2	1	4	7
บรรจุผู้ได้รับคัดเลือก		2			2
ยุบกำหนดตำแหน่งเปลี่ยนสายงาน			1		1
ยุบกำหนดตำแหน่งสูงขึ้น			3	1	4
รับโอน			1	3	4
รับย้าย			2	3	5
รับย้าย/รับโอน			4	5	9
จังหวัดสกลนคร	4	9	21	31	65

ข้อค้นพบ อัตราว่างแยกรายเงื่อนไข (ที่ว่างเพิ่มขึ้นระหว่างปี)

สถานะเงื่อนไขตำแหน่ง	swท.วานรนิวาส	swร.สว่างแดนดิน	swศ.สกลนคร	สสจ.สกลนคร	รวม
เลื่อน		2	1	5	8
กันจัดสรรตำแหน่งแพทย์/กทันตแพทย์ให้เขตสุขภาพครั้งที่ 1/68 (เพิ่มเติม)			1		1
จัดสรรนักวิชาการเงินและบัญชี ให้ sw.ยกฐานะ และ swช. M2 (ตามหนังสือ ด่วนที่สุด ที่ สร 0208.02/ว 142 ลว. 28 ม.ค. 68) ห้ามยุบเลิก/เปลี่ยนสายงาน				1	1
บรรจุกลับ				1	1
บรรจุผู้สอบแข่งขัน (จัดสรรนักทรัพยากรบุคคล นิติกร และนักวิชาการพัสดุ ตามหนังสือ ด่วนที่สุด ที่ สร 0208.02/ว 142 ลว. 28 ม.ค. 68)	1				1
บรรจุผู้สอบแข่งขัน				1	1
บรรจุผู้ได้รับคัดเลือก		4	4	9	17
รับโอน				3	3
รับย้าย	4		2	6	12
รับย้าย/รับโอน			1	1	2
รับย้าย/เลื่อน				5	5
อัตราว่าง		2	11	16	29
ผลรวมทั้งหมด	5	8	20	48	81



การปรับปรุงตำแหน่งให้สอดคล้องกับการยกระดับบริการสุขภาพ

ตัวชี้วัดที่ 25 ร้อยละของเขตสุขภาพที่มีการบริหารจัดการกำลังคนที่มีประสิทธิภาพ
 25.2 ร้อยละการปรับปรุงตำแหน่งให้สอดคล้องกับการยกระดับบริการสุขภาพ

เป้าหมาย รอบ 6 เดือน : มีการปรับปรุงตำแหน่งร้อยละ 0.25
รอบ 12 เดือน : มีการปรับปรุงตำแหน่งร้อยละ 0.50

ผลการดำเนินงาน

ข้อค้นพบ

1. แผนการปรับปรุงการกำหนดตำแหน่งเป็นระดับสูงขึ้นไปงบประมาณ พ.ศ. 2568

หน่วยงาน	อ.ก.พ.สป. ครั้งที่ 1/2568 เมื่อวันที่ 8 ม.ค. 68 อนุมัติแผนฯ 52 ตำแหน่ง	1. มีตำแหน่งยุบเลิก						2. ไม่มีตำแหน่งยุบเลิก					
		เชี่ยวชาญ	ชำนาญการพิเศษ	อาวุโส	รวม	มติ		เชี่ยวชาญ	ชำนาญการพิเศษ	อาวุโส	รวม	มติ	
						อ.ก.พ.กส. 5 มี.ค. 68 และ 26 พ.ค. 68	คงเหลือ					อ.ก.พ.กส. 5 มี.ค. 68 และ 26 พ.ค. 68	คงเหลือ
สพท.วานรนิวาส	5	1	1		2	1 (ชกพ.)	1	2	1		3		3
สพร.สว่างแดนดิน	7	1	1		2	1 (ชกพ.)	1	2	3		5		5
สพศ.สกลนคร	15	1			1		1	6	8		14		14
สสจ.สกลนคร	25	2	1	1	4	2 (ชกพ. และ อาวุโส)	2		19	2	21	2 (ชกพ. และ อาวุโส)	19
จังหวัดสกลนคร	52	5	3	1	9	4	5	10	31	2	43	2	41

- (1.) ส่งแบบประเมินค่าจ้าง กรณีมีตำแหน่งยุบเลิก **จำนวน 9 อัตรา** ดังนี้
 1.1 ระดับเชี่ยวชาญ จำนวน 5 อัตรา
 1.2 ระดับชำนาญการพิเศษ **จำนวน 3 อัตรา**
 1.3 ระดับอาวุโส **จำนวน 1 อัตรา**
 *** อ.ก.พ.กส. เมื่อวันที่ 5 มีนาคม 2568 มีมติกำหนดตำแหน่งสูงขึ้น **จำนวน 4 อัตรา** (ชำนาญการพิเศษ 3 และ อาวุโส 1)
 (2.) กรณีไม่มีตำแหน่งยุบเลิก **จำนวน 43 อัตรา**
 2.1 สพท.วานรนิวาส จำนวน 3 อัตรา
 2.2 สพร.สว่างแดนดิน จำนวน 5 อัตรา
 2.3 สพศ.สกลนคร จำนวน 14 อัตรา (แจ้งเลขยก กำหนดเชี่ยวชาญ จำนวน 1 อัตรา (ร.ส.ป. อ่านค่างาน) คงเหลือ 13 อัตรา)
 2.4 สสจ.สกลนคร จำนวน 21 อัตรา
 (แจ้งเลขยกกำหนด ชกพ. และมีมติ อ.ก.พ.กส. แล้ว จำนวน 1 อัตรา และอาวุโส 2 อัตรา (มีมติ อ.ก.พ.กส. แล้ว จำนวน 1 อัตรา และ ร.ส.ป. อ่านค่างานจำนวน 1 อัตรา) คงเหลือ 18 อัตรา)
 *** วางแผนยุบตำแหน่งสำหรับ **40 อัตรา** ที่ได้รับอนุมัติแผนแล้ว

2. มีแผนปรับปรุงและกำหนดตำแหน่งในสายงานประเภทวิชาการ

ที่ยังไม่ครอบคลุมทุกสายงาน เช่น นักจิตวิทยาคลินิก/นักจิตวิทยา และนักรังสีการแพทย์ ที่ยังไม่ครอบคลุมทุกหน่วยบริการ (สวช.)

ข้อมูล ณ วันที่	จังหวัดสกลนคร					รวม
	ประเภทวิชาการ					
	ปก./ชก.	ปก./ชพ.	ชพ.	ชช.	ทว.	
B : ข้อมูลตั้งต้น ณ 2 ต.ค. 2567	2,428	510	379	84	0	3,401
A : มีมติ อ.ก.พ.กส. อนุมัติปรับปรุงตำแหน่ง	20	0	17	5	0	42
มีการปรับปรุงตำแหน่งร้อยละ (A/B*100)	0.82	0.00	4.49	5.95	0.0	1.23

ข้อมูลรายงานจากระบบ HROPS ณ 20 มิถุนายน 2568

ข้อเสนอ

- วางแผนการบริหารตำแหน่งที่จะว่าง สำหรับยุบเลิกเพื่อกำหนดตำแหน่งเป็นระดับสูงขึ้นไปตามที่ได้รับการอนุมัติแผนจาก สป.
 - จัดทำแผนการปรับปรุงและกำหนดตำแหน่งข้าราชการ และบริหารตำแหน่งเพื่อแก้ไข ความขาดแคลนของวิชาชีพที่จำเป็นต่อระบบบริการ
- ***หากมีแผนที่จะจัดบริการ ควรวางแผนปรับปรุงและกำหนดตำแหน่งเพื่อรองรับการบริการ



กรมวิทยาศาสตร์การแพทย์
Department of Medical Sciences

บริหารจัดการทรัพยากรสาธารณสุข เขตสุขภาพที่ 8 จ.สกลนคร (8 เดือน)

ร้อยละของโรงพยาบาลในเขตสุขภาพผ่านเกณฑ์การพัฒนาโรงพยาบาล ที่มีการตรวจทางห้องปฏิบัติการทางการแพทย์อย่างสมเหตุผล (RLU Hospital)

ผลการดำเนินงาน RLU sws.สว่างแดนดิน
ผลงาน 8 เดือน ลดค่าใช้จ่าย **491,900 บาท**

ลำดับที่	ตัวชี้วัด	ค่าเป้าหมาย	ผลงาน เขต (8 เดือน)	ผลงาน จ.สกลนคร (8 เดือน)	ระดับการประเมิน	หมายเหตุ
1	ร้อยละของโรงพยาบาลในเขตสุขภาพผ่านเกณฑ์พัฒนาโรงพยาบาลที่มีการตรวจทางห้องปฏิบัติการทางการแพทย์อย่างสมเหตุผล (RLU hospital) ตามเกณฑ์ที่กำหนด	ร้อยละ 60 ของเขตสุขภาพ (88 แห่ง)	ร้อยละ 77 (68 แห่ง) หนองบัวฯ 5 อุดรธานี 13 เลย 13 หนองคาย 9 บึงกาฬ 4 นครพนม 12 สกลนคร 12	- สมัครงครบ 18 แห่ง - ผ่านเกณฑ์ 12 แห่ง (ร้อยละ 67) - ยังไม่ผ่าน 6 แห่ง (ร้อยละ 33)	5	เขตสุขภาพที่ 8 มี sw.สังกัด สป.สร. จำนวน 88 แห่ง สมัครงเข้าร่วมโครงการ RLU ครบทุกแห่ง ข้อมูลจาก www.rluthailand.com ณ 21 มิถุนายน 2568
2	ร้อยละของผู้ป่วยโรคเบาหวานได้รับการตรวจ HbA1c ซ้ำภายใน 90 วัน	ไม่เกิน ร้อยละ 10	ร้อยละ 2.20	1.08	5	ข้อมูลจาก HDC 4 มีนาคม 2568
3	ร้อยละของผู้ป่วยโรคเบาหวานได้รับการตรวจ HbA1c อย่างน้อยปีละ 1 ครั้ง	มากกว่า ร้อยละ 70	ร้อยละ 68.64	68.55	4	ข้อมูลจาก HDC 21 มิถุนายน 2568

test	ปี 2567	ปี 2568	ลดลง	มูลค่า
Hb A1C	14,882.	15,383	- 501	- 53,607
Bicarbonate	35,403	34,972.	431	14,266
CBC-Completed				
Blood Count	30,407	30,485	- 78	- 2,613
Hemo culture	7,511	6,305	1,206	125,424
Urine Analysis	22,490	22,403	87	2,349
Blood gas	2,815	2,596	219	41,391
LDL-c (direct)	18,373	19,068	- 695	- 22,817
HDL - Cholesterol	18,744	20,086	- 1,342	- 39,388
Hb typing	1,315	1,180	135	39,150
HIV- Ab + ฝากassr	4,901	3,683	1,218	91,350
PT	5,193	5,594	- 401	- 25,263
Creatinine	40,562	41,466	- 904	- 8,317
Urine Microabumin	13,001	13,990	- 989	- 31,648
HCV	2,130	1,803	327	46,434
Ferritin	685	431	254	78,740
Parathyroid hormone (Intact)	447	252	195	87,750
Lactate	3,692	3,182	510	31,584
BUN	39,353	23,490	15,863	92,005
TSH	2,131	2,032	99	8,910
FT3	2,104	1,925	179	16,289
รวม	266,139	250,326	15,813	491,900

ปัจจัยแห่งความสำเร็จ

- ผู้บริหารให้การสนับสนุน
- คกก. RLU มีความมุ่งมั่น ตั้งใจในการดำเนินงาน

ข้อเสนอแนะ

- สร้างความเข้าใจ ความสำคัญให้กับผู้เกี่ยวข้อง ตามแนวทางปฏิบัติ RLU Hospital
- วางแผนการพัฒนา RLU Hospital ในเครือข่าย
- มีระบบพี่เลี้ยง โดยโรงพยาบาลที่มีผลงานเด่น เป็นพี่เลี้ยงให้กับโรงพยาบาลที่เพิ่งผ่านเกณฑ์ RLU
- จัดการระบบสารสนเทศให้ครอบคลุมการเก็บข้อมูลที่เกี่ยวข้อง

ปัญหาและอุปสรรค

- ผู้เกี่ยวข้องยังไม่เข้าใจแนวทางปฏิบัติ RLU Hospital
- ขาดความร่วมมือของสหวิชาชีพ
- เจ้าหน้าที่ IT มีภาระงานเยอะ สนับสนุนข้อมูลไม่ทันเวลา

การขยายผลการดำเนินงาน

- มีการพัฒนา sw.ที่ผ่านเกณฑ์ RLU เพิ่มจาก 2 แห่ง เป็น 12 แห่ง
- มีการเพิ่มรายการตรวจให้สมเหตุผล เช่น Hb typing, BUN, Total cholesterol, HDL, Anti-HCV, HBsAg, HIV Ag/Ab, Urine Culture, Electrolyte แบบแยก และ TFT แบบแยก
- รวมมูลค่าที่ลดลงทั้งจังหวัด ผลงาน 8 เดือน **1,408,830 บาท**



ประเด็นที่ 8.4 : การบริหารจัดการการเงินการคลัง

ตัวชี้วัด : หน่วยบริการที่ประสบภาวะวิกฤติทางการเงิน

ผลการตรวจสอบคุณภาพบัญชี ปีงบประมาณ 2568 ภาพรวมจังหวัดสกลนคร ณ 31 พฤษภาคม 2568

ลำดับ	รายการ	หน่วยงาน	ผลกระทบ	ข้อเสนอแนะ
1	จับคู่ความสัมพันธ์ลูกหนี้ค่ารักษาพยาบาล-รายได้ค่ารักษาพยาบาล ระหว่างเดือน (ลูกหนี้ค่ารักษาประกันสังคม OP/IP เครือข่าย กับส่วนต่างในเดือน)	sw.กฤษมาลัย sw.พังโคน sw.นิคมน้ำจูน sw.วานรนิวาส sw.พระอาจารย์มันฯ sw.อากาศอำนวย sw.โคกศรีสุพรรณ sw.โพนนาแก้ว sw.พระอาจารย์แบนฯ	ลูกหนี้ค่ารักษาประกันสังคมเครือข่าย OP/IP กับ รายได้ค่ารักษาประกันสังคม เครือข่าย OP/IP สูงกว่าความเป็นจริง	งานเรียกเก็บตรวจสอบลูกหนี้ในระบบส่งข้อมูลลูกหนี้ให้งานบัญชีให้เป็นปัจจุบัน และมีการกระทบยอดลูกหนี้ระหว่างกัน
2	จับคู่บัญชีค่าเสื่อมราคาสะสมและค่าเสื่อมราคาระหว่างเดือนจะต้องเท่ากัน	sw.สกลนคร sw.โคกศรีสุพรรณ	ทำค่าเสื่อมราคาสะสมอาคาร/ครุภัณฑ์หมวด 1 ยอดระหว่างเดือนมากกว่าค่าเสื่อมราคา หมวด 5 sw. มีการปรับปรุงค่าเสื่อมราคาของปีเก่าเข้าผลสะสมจากการแก้ไขข้อผิดพลาด ผลกระทบ ความมืออยู่จริงของอาคาร/ครุภัณฑ์ไม่สอดคล้องกับข้อมูลทางบัญชี	ตรวจสอบความมืออยู่จริงรายการอาคาร/ครุภัณฑ์ และทำการปรับปรุงในทะเบียนคุมและปรับปรุงทางบัญชี
3	จับคู่ความสัมพันธ์บัญชีวัสดุกับบัญชีเจ้าหนี้ระหว่างเดือน	sw.สกลนคร sw.วานรนิวาส	ในกรณีที่ sw. ที่เป็นหน่วยงานจ่ายตั้ง เจ้าหนี้การค้าด้วยเงินฝากคลัง เจ้าหนี้การค้ารายประเภทจะยังไม่เกิดขึ้น จะมีผลทำให้วัสดุต่างๆ สูงกว่าเจ้าหนี้การค้าในเดือนนั้นๆ	sw. ที่เป็นหน่วยเบิกจ่าย กรณีตั้ง/จ่ายเจ้าหนี้การค้าด้วยเงินฝากคลัง จัดทำทะเบียนคุม บัญชี GRIR โดยแยกหมวดเป็นวัสดุประเภทต่างๆ เพื่อใช้ในการตรวจสอบกระทบยอดกลับไปหาวัสดุที่ทำการจัดซื้อ
4	เงินฝากคลังที่มีวัตถุประสงค์เฉพาะ ไม่สัมพันธ์กับเงินค้ำประกันสัญญา	sw.พระอาจารย์แบนฯ		ตรวจสอบเงินค้ำประกันสัญญารายการที่ยังไม่ได้นำเงินฝากคลัง
5	การบันทึกเงินรับฝาก UC ส่วนของ sw.สต.	sw. 13 แห่ง	CR, QR, Cash Ratio, NWC, NI, Ebitda สูงกว่าความเป็นจริง	ตรวจสอบยอดประมาณการรายรับค่าบริการทางการแพทย์จาก สปสช. และทำการปรับปรุงบัญชีให้ถูกต้องในเดือนถัดไป



เกณฑ์เป้าหมาย : หน่วยบริการที่ประสิทธิภาพวิกฤติทางการเงิน

วัตถุประสงค์

1. เพื่อเพิ่มประสิทธิภาพการบริหารจัดการด้านการเงินการคลัง
2. เพื่อลดความเสี่ยงทางการเงินของหน่วยบริการ

ปีงบประมาณ 2568

- ระดับ 7 ≤ ร้อยละ 2
- ระดับ 6 ≤ ร้อยละ 4

ปีงบประมาณ 2569

- ระดับ 7 ≤ ร้อยละ 2
- ระดับ 6 ≤ ร้อยละ 4

ปีงบประมาณ 2570

- ระดับ 7 ≤ ร้อยละ 2
- ระดับ 6 ≤ ร้อยละ 4

เกณฑ์การประเมิน ปี 2568

รอบ 3 เดือน

ร้อยละของหน่วยบริการ
ประสิทธิภาพวิกฤติทาง
การเงิน
ระดับ 7 ≤ ร้อยละ 0
ระดับ 6 ≤ ร้อยละ 0

รอบ 6 เดือน

ร้อยละของหน่วยบริการ
ประสิทธิภาพวิกฤติทาง
การเงิน
ระดับ 7 ≤ ร้อยละ 0
ระดับ 6 ≤ ร้อยละ 0

รอบ 9 เดือน

ร้อยละของหน่วยบริการ
ประสิทธิภาพวิกฤติทาง
การเงิน
ระดับ 7 ≤ ร้อยละ 1
ระดับ 6 ≤ ร้อยละ 2

รอบ 12 เดือน

ร้อยละของหน่วยบริการ
ประสิทธิภาพวิกฤติทาง
การเงิน
ระดับ 7 ≤ ร้อยละ 2
ระดับ 6 ≤ ร้อยละ 4

มาตรการที่ดำเนินงานหลัก

การกำกับติดตาม
โดยใช้เครื่องมือประเมิน
ประสิทธิภาพทางการเงิน
Total Performance Score

แนวทางการตรวจ กำกับ ติดตาม

หน่วยบริการสังกัด สป.สร.
ผ่านเกณฑ์การประเมิน
Total Performance Score
ไม่น้อยกว่าร้อยละ 50

ผลผลิต/ ผลลัพธ์ที่ได้

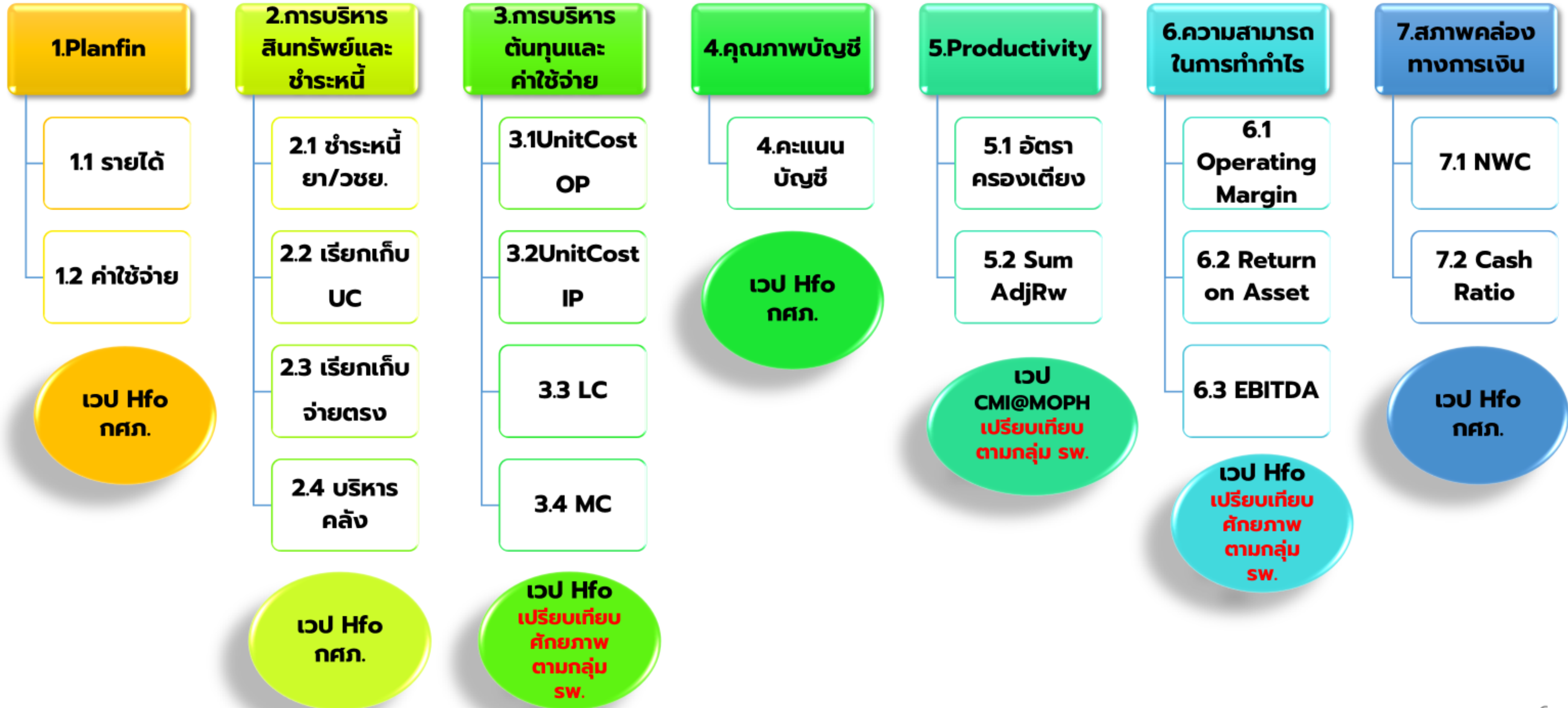
หน่วยบริการมีประสิทธิภาพ
การเงินการคลัง





ระบบรายงานข้อมูลที่นำมาวิเคราะห์ประสิทธิภาพการเงินการคลัง

Total Performance Score (TPS)



การเฝ้าระวัง รพ.ที่มีความเสี่ยงขาดสภาพคล่องทางการเงิน ณ 31 พ.ค. 2568 จ.สกลนคร

ไม่มีหน่วยบริการที่มี Risk Score NI-MOPH ระดับ 6-7

แต่มี รพ. ที่ต้องเฝ้าระวังความเสี่ยง Risk Score NI-R8 ระดับ 6 คือ รพช.อากาศอำนวย มีรพ.ที่เงินบำรุงคงเหลือติดลบ 5 แห่ง คือ พระอ.ฝันฯ, พังโคน, วานรนิวาส, พระอ.มันฯ, อากาศอำนวย

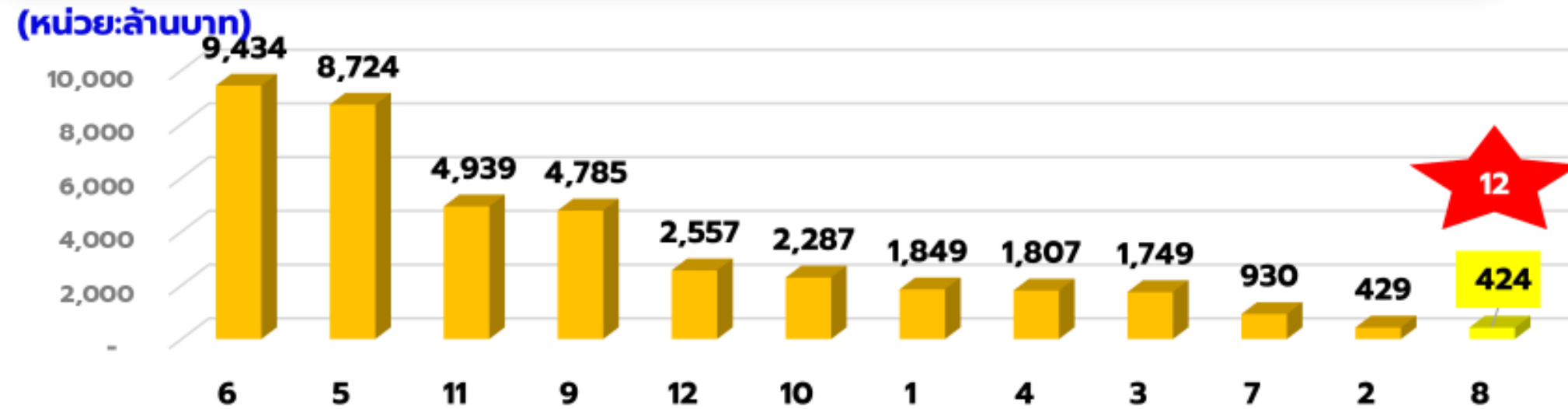
โรงพยาบาล	เกณฑ์กระทรวง NI MOPH			เงินบำรุงคงเหลือ (หักหนี้แล้ว) ณ 31 พ.ค.68	เกณฑ์เขตสุขภาพที่ 8 NI R8way ณ 31 พฤษภาคม 2568					
	ณ 30 ก.ย.67	ณ 30 เม.ย.68	ณ 31 พ.ค.68		CR	QR	Cash	NWC	NI-R8	Risk Score NI-R8
สกลนคร	1	0	0	4,260,674	3.07	2.61	0.94	677,336,260	124,195,818	0
กุสุมาลย์	0	0	0	39,095,127	2.88	2.74	2.28	42,372,337	-8,006,101	1
กุดบาก	0	0	0	18,689,667	2.57	2.43	1.86	24,116,760	-4,393,088	1
พระ อจ.ฝันฯ	1	1	0	-10,994,816	1.67	1.36	0.68	42,287,839	9,989,820	1
พังโคน	2	1	1	-20,576,577	1.22	1.02	0.38	10,440,958	-1,250,303	3
วาริชภูมิ	1	0	0	11,122,717	1.85	1.62	1.08	15,301,864	5,018,313	0
นิคมน้ำจูน	1	0	1	2,227,592	1.49	1.36	0.96	4,184,251	-2,041,678	2
วานรนิวาส	2	2	1	-41,730,890	1.66	1.45	0.43	69,708,829	-10,974,356	2
คำตากล้า	1	0	0	6,649,194	1.86	1.63	0.90	16,971,551	-9,369,478	1
พระ อจ.มันฯ	1	0	0	-4,920,485	1.18	1.06	0.62	8,938,257	-4,360,005	3
อากาศอำนวย	3	1	2	-10,801,862	1.05	0.85	0.49	2,251,926	-8,444,583	6
ส่องดาว	0	0	0	14,907,030	2.27	2.06	1.50	19,101,205	5,348,322	0
เต่างอย	1	0	0	3,027,738	1.66	1.46	0.91	7,769,373	-2,680,321	1
โคกศรีสุพรรณ	1	0	0	11,514,263	1.86	1.70	1.23	19,882,409	-6,311,207	1
เจริญศิลป์	0	0	0	11,459,936	1.74	1.54	1.14	18,062,893	-6,350,909	1
โพนนาแก้ว	1	0	1	7,709,249	1.72	1.51	1.00	10,556,564	-11,195,079	1
สว่างแดนดิน	0	0	0	164,942,842	3.37	3.05	2.31	267,654,742	-17,897,859	1
พระ อจ.แบนฯ	1	0	0	27,844,727	2.63	2.47	1.99	33,199,653	-5,697,665	1

****โรงพยาบาลที่มีความเสี่ยงทุนสำรองสุทธิตดลบ ในเวลาอันใกล้ ได้แก่ นิคมน้ำจูน และ อากาศอำนวย**

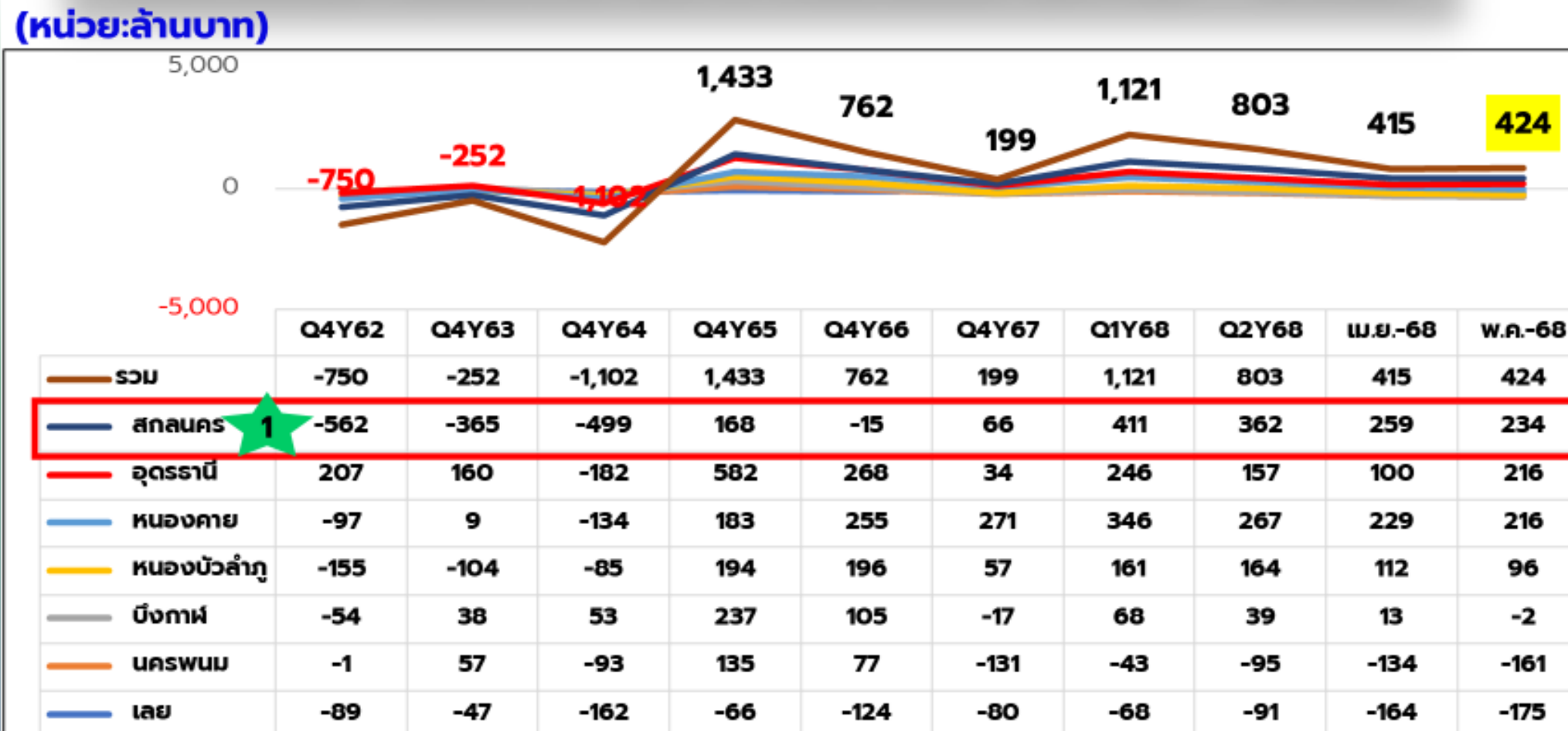


แนวโน้มสถานการณ์การเงินการคลัง ณ 31 พฤษภาคม 2568

เปรียบเทียบเงินคงเหลือ หลังหักหนี้ รายเขต ณ 31 พฤษภาคม 2568



เงินคงเหลือ หลังหักหนี้ เขต 8 รายจังหวัด Q4Y62 – พ.ค.68



เงินคงเหลือ หลังหักหนี้ Q4Y62 – พ.ค.68

โรงพยาบาล	POP	เงินบำรุงหลังหักหนี้สิน (ล้านบาท)									
		Q4 Y62	Q4 Y63	Q4 Y64	Q4 Y65	Q4 Y66	Q4 Y67	Q1 Y68	Q2 Y68	เม.ย. 68	พ.ค. 68
สกลนคร	142,594	-370	-262	-337	-175	-284	-127	3	10	6	4
กุสุมาลย์	36,040	-2	2	-1	48	32	35	42	42	39	39
กุดบาก	23,937	10	8	6	27	21	16	27	26	21	19
พระ อว.ผืนฯ	54,535	-42	-39	-42	-13	-21	-14	3	-8	-13	-11
พังโคน	38,443	-18	-14	-19	10	5	-10	-7	-2	-16	-21
วาริชภูมิ	37,390	-7	-2	-1	13	8	-2	11	16	12	11
นิคมน้ำจูน	10,820	1	3	-0	11	12	4	10	6	3	2
วานรนิวาส	91,963	-38	-4	-32	-2	-52	-45	6	-16	-38	-42
คำตากล้า	30,555	2	8	2	24	29	10	12	11	6	7
พระ อว.มันฯ	52,573	-23	-14	-26	-13	-9	-4	10	4	-0.5	-5
อากาศอำนวย	52,908	-37	-30	-34	7	-14	-17	-3	-6	-10	-11
ส่องดาว	26,439	4	7	8	32	25	11	17	17	15	15
เต่างอย	17,778	1	-1	-2	4	7	5	8	6	5	3
โคกศรีสุพรรณ	24,795	-9	-8	-12	18	23	14	18	16	13	12
เจริญศิลป์	32,820	-4	1	-2	6	-0.1	9	19	18	13	11
โพนนาแก้ว	28,073	10	12	8	42	37	14	15	12	10	8
สว่างแดนดิน	113,238	-32	-28	-20	92	127	133	180	180	167	165
พระ อว.แบนฯ	28,539	-9	-2	7	36	42	33	37	32	29	28
รวม	843,440	-562	-365	-499	168	-15	66	411	362	259	234



สรุปผลการประเมินประสิทธิภาพ Total Performance Score Q4Y64 – Q2Y68

เป้าหมายปีงบประมาณ 2568 : sw ผ่านเกณฑ์ A- B \geq ร้อยละ 50
ผลงาน จังหวัดสกลนคร = 77.78 ผ่านเกณฑ์ 14 แห่ง **ไม่ผ่าน 4 แห่ง**

โรงพยาบาล	TPS Grade						Risk Score 31 พ.ค.68
	Q4Y64	Q4Y65	Q4Y66	Q4Y67	Q1Y68	Q2Y68	
สกลนคร	C	A	B	A	A	A	0
กุสุมาลย์	C	D	D	A	B	B	0
กุดบาก	C	C	C	A	B	A	0
พระ อจ.ฟืนฯ	D	F	D	A	A	A	0
พังโคน	C	A	D	C	B	B	1
วาริชภูมิ	B	A	D	C	A	A	0
นิคมท่าอุเทน	F	D	C	C	A	C	1
วานรนิวาส	D	C	D	C	A	C	1
คำตากล้า	D	D	C	A	B	A	0
พระ อจ.มันฯ	D	C	A	A	A	A	0
อากาศอำนวย	C	B	F	A	A	A	2
ส่องดาว	C	A	A	A	A	A	0
เต่างอย	D	D	D	C	B	B	0
โคกศรีสุพรรณ	C	A	B	B	A	A	0
เจริญศิลป์	D	F	F	A	A	A	0
โพนนาแก้ว	B	C	D	C	C	C	1
สว่างแดนดิน	F	C	F	A	B	C	0
พระ อจ.แบนฯ	C	B	A	A	A	A	0

*** Total Performance Score sw.โพนนาแก้ว ไม่เคยผ่านระดับ A-B**

รับโอน IP UC ทั่วไป ต.ค.2567 – พ.ค. 2568

โรงพยาบาล	ประมาณการ รายรับ IP หลังปรับลด ค่าแรง	รับโอน IP 01		
		รวมรับโอน IP UC ตค 67 - พค 68 หลังหัก เงินเดือน (บาท)	เทียบ ประกัน รายรับ คิดเป็น ร้อยละ	จำนวนเงิน ปรับลดค่าแรง IP ปี 68 คงเหลือที่ยังหัก ไม่ครบ
รพ.บ้านม่วง	40,336,592	11,145,283	27.63%	6,330,218
รพ.พระอาจารย์ฝั้น	22,414,065	8,771,840	39.14%	6,275,504
รพ.โคกศรีสุพรรณ	14,307,954	5,922,072	41.39%	3,697,158
รพ.กุสุมาลย์	21,841,185	9,494,470	43.47%	3,009,009
รพ.พระอาจารย์แบน รนากโร	11,779,752	6,171,214	52.39%	2,357,683
รพ.กุดบาก	8,666,547	5,087,524	58.70%	2,245,988
รพ.ส่องดาว	12,220,629	7,827,833	64.05%	2,647,559
รพ.โพนนาแก้ว	9,977,378	6,523,657	65.38%	2,043,939
รพ.สกลนคร	409,486,393	296,355,085	72.37%	93,506,223
รพ.สว่างแดนดิน	96,021,054	70,880,583	73.82%	19,461,137
รพ.วาริชภูมิ	10,777,944	8,475,583	78.64%	2,170,706
รพ.ต่างดอย	6,622,142	5,292,242	79.92%	1,956,846
รพ.อากาศอำนวย	24,583,389	21,770,466	88.56%	6,337,874
รพ.วานรนิวาส	103,955,060	92,895,089	89.36%	16,333,758
รพ.พังโคน	27,477,533	28,295,552	102.98%	6,958,738
รพ.คำตากล้า	11,728,433	12,669,032	108.02%	2,304,836
รพ.เจริญศิลป์	7,131,019	9,699,446	136.02%	1,655,544
รพ.นิคมน้ำจูน	-	572,779		712,401
รวมจังหวัดสกลนคร	839,327,069	607,849,750	72.42%	180,005,120

เปรียบเทียบจำนวนบริการ IP-UC ใน HDC และการส่งเคลม

โรงพยาบาล	UC -IP ทั้งหมด ใน HDC	บันทึกรหัส สิทธิ ไม่ตรง รหัสมาตรฐาน	ส่งเคลมสิทธิ UC- IP		อัตรา ครอง เตียง
			ราย	ข้อมูล ติด C	
รพ.สกลนคร	25,881	1,301	29,826	204	88.76
รพ.กุสุมาลย์	2,912	-	3,158	27	60.89
รพ.กุดบาก	1,673	122	1,993	6	58.51
รพ.พระอาจารย์ฝั้นอาจารโ	6,276	1	4,935	13	69.98
รพ.พังโคน	6,329	143	6,040	106	85.62
รพ.วาริชภูมิ	2,824	-	2,630	42	95.26
รพ.นิคมน้ำจูน	1,032	-	1,044	0	97.45
รพ.วานรนิวาส	6,813	2,183	11,555	128	77.68
รพ.คำตากล้า	3,311	58	3,382	5	135.76
รพ.พระอาจารย์มั่น ภูริทัตโต	5,920	19	6,050	16	71.52
รพ.อากาศอำนวย	6,752	7	6,729	13	90.36
สว่างแดนดิน	11,210	-	10,787	84	70.47
รพ.พระ อจ.วันฯ	2,495	311	2,428	17	90.23
รพ.ต่างดอย	1,785	1	1,833	1	63.57
รพ.โคกศรีสุพรรณ	2,892	488	3,202	100	79.18
รพ.เจริญศิลป์	1,940	109	2,590	9	142.9
รพ.โพนนาแก้ว	2,024	17	2,282	6	58.27
รพ.พระอาจารย์แบนฯ	2,551	13	2,387	84	99.03
รวม	94,620	4,773	102,851	861	

**เร่งรัด ติดตาม การส่งเคลม IP UC ของ รพ.ที่มีความเสี่ยง รายรับ IP ไม่พอหักค่าแรง
ได้แก่ รพ.บ้านม่วง , พระ อจ.ฝั้น , โคกศรีสุพรรณ , กุสุมาลย์**



ผลงานบริการ Home Ward ปี 2568 (ข้อมูล ณ 23 มิถุนายน 2568)

โรงพยาบาล	ส่งข้อมูลในระบบ CMI@MOPH				ส่งเคลม HW UC สปสช.	
	จำนวนถูกต้อง	วันนอนรวม	ผลรวม AdjRW	CMI (Homeward)	ครั้ง	ชดเชย
รพ.สกลนคร	☹️ 52	499	82	1.57	53	674,833
รพ.วานรนิวาส	138	887	78	0.57	145	658,701
รพ.สว่างแดนดิน	469	3,491	228	0.49	503	2,017,872
รพ.พระอาจารย์มั่น ภูริทัตโต	402	1,778	231	0.57	421	2,104,187
รพ.พังโคน	688	3,063	312	0.45	712	2,632,051
รพ.อากาศอำนวย	146	768	101	0.69	154	946,041
รพ.กุดบาก	459	1,224	159	0.35	466	1,346,443
รพ.กุสุมาลย์	287	1,942	155	0.54	420	1,922,717
รพ.คำตากล้า	1,075	6,007	451	0.42	1,103	3,862,053
รพ.เจริญศิลป์	619	4,945	387	0.63	649	3,481,381
รพ.เต่างอย	☹️ 50	241	21	0.42	70	256,678
รพ.พระอาจารย์แบน รนากโร	391	4,330	286	0.73	416	2,526,817
รพ.พระอาจารย์ฝั้นอาจารโ	511	1,688	218	0.43	502	1,656,622
รพ.วาริชภูมิ	494	1,506	192	0.39	297	945,978
รพ.พระอาจารย์วัน อุตตโม	294	1,991	269	0.91	341	2,467,749
รพ.นิคมน้ำจูน	☹️ 110	479	50	0.45	115	436,573
รวม	6,185	34,839	3,220	0.52	6,367	27,936,697

18

3

1

2

4



ผลงานการเบิกชดเชย PP FS ปี 2568 ข้อมูล ณ 23 มิ.ย. 2568

จังหวัด	ປປก UC 1เมษ.67	จำนวนเงินเบิกชดเชย PP-FS ปี 68	
		บาท	บาท/ປປก
สกลนคร	839,558	33,449,267	39.84
อุดรธานี	1,143,954	43,013,835	37.60
นครพนม	524,927	18,940,381	36.08
หนองคาย	373,927	9,734,965	26.03
เลย	498,397	17,526,225	35.17
บึงกาฬ	321,687	10,654,025	33.12
หนองบัวลำภู	377,982	8,670,340	22.94
รวมเขต 8	4,080,432	141,989,038	34.80

CUP ที่ส่งเคลม PP FS ได้ดี ได้แก่ สว่างแดนดิน , วานรนิวาส , เมือง , กุดบาก , ส่องดาว , กุสุมาลย์

CUP	ປປก UC 1เมษ.67	จำนวนเงินเบิกชดเชย PP-FS ปี 68	
		บาท	บาท/ປປก
รพ.สมเด็จพระยุพราชสว่างแดนดิน	112,572	6,739,805	59.87
รพ.วานรนิวาส	91,702	4,742,317	51.71
รพ.สกลนคร	143,786	7,293,310	50.72
รพ.กุดบาก	23,666	1,073,010	45.34
รพ.ส่องดาว	26,258	1,076,300	40.99
รพ.กุสุมาลย์	35,641	1,453,580	40.78
รพ.อากาศอำนวย	52,329	2,018,225	38.57
รพ.พระอาจารย์มั่น ภูริทัตโต	52,045	1,840,410	35.36
รพ.พังโคน	37,937	1,240,435	32.70
รพ.พระอาจารย์ฝั้นอาจารโ	53,904	1,502,885	27.88
รพ.เต่างอย	17,701	488,405	27.59
รพ.วาริชภูมิ	37,338	955,055	25.58
รพ.คำตากล้า	30,224	765,135	25.32
รพ.นิคมหน้าอุ้น	10,746	236,560	22.01
รพ.เจริญศิลป์	32,937	705,875	21.43
รพ.พระอาจารย์แบน ชนากโร	28,357	502,240	17.71
รพ.โพนนาแก้ว	27,810	468,000	16.83
รพ.โคกศรีสุพรรณ	24,605	347,720	14.13
รวม จว.สกลนคร	839,558	33,449,267	39.84



รายงานการส่งเคลม สปสช. ผ่าน Financial Data Hub

รายการเคลมตามสถานะประเภทบริการ (หน่วย:เคส) เขต 8 ข้อมูลสะสม (1 ตุลาคม 67 - 16 มิถุนายน 2568)

ลำดับ	จังหวัด	สปสช. รับพิจารณา	รายการอนุมัติ	รายการไม่อนุมัติ		ข้อมูลติด C (OP+IP)	ข้อมูล C 20 พ.ค. 68	C (เพิ่มขึ้น-ลดลง) จาก 20 พ.ค. 68	โอนเงินสำเร็จ		
				เคส	บาท				จำนวนเคส	เรียกเก็บ(บาท)	เงินชดเชยพึงรับ (บาท)
1	นครพนม	332,792	324,285	3,113	6,476,893	3,523	3,452	↑ 2.06%	156,407	377,326,070	215,394,624
2	บึงกาฬ	232,087	225,308	4,608	15,199,912	4,747	6,698	↓ -29.13%	115,822	285,265,450	153,538,855
3	เลย	283,845	273,420	4,821	58,442,434	5,195	5,966	↓ -12.92%	130,545	418,455,412	287,439,679
4	สกลนคร	689,513	667,457	12,644	124,900,342	13,583	14,826	↓ -8.38%	328,666	1,045,681,976	682,110,132
5	หนองคาย	237,769	228,734	4,598	48,567,892	5,122	5,439	↓ -5.83%	117,937	485,317,218	285,999,902
6	หนองบัวลำภู	170,120	166,199	1,701	20,446,674	1,808	1,681	↑ 7.56%	94,831	282,581,645	164,680,634
7	อุดรธานี	628,827	616,270	3,535	81,048,276	4,017	7,050	↓ -43.02%	294,491	1,542,280,216	1,776,257,203
รวม		2,574,953	2,501,673	35,020	355,082,422	37,995	45,112	↓ -15.78%	1,238,699	4,436,907,988	3,565,421,029

ลำดับ	รหัสติด C	เหตุผล	C คงเหลือ
1	305	Approve Code ที่บันทึกเบิกในโปรแกรม e-Claim ไม่ตรงกันฐานข้อมูลของหน่วยบริการ	6,461 (16.41%)
2	998	ส่งข้อมูลเกินกำหนด	3,978 (53.79%)
3	950	ไม่พบ C Description ไม่มีค่าใช้จ่ายใน	3,944 (7.43%)
4	301	การรักษา หรือ ค่ารักษาพยาบาล เป็นลบ	1,909 (6.79%)
5	DO11	ไม่พบ C Description	1,602 (15.28%)

(1 ตุลาคม 67 - 16 มิถุนายน 2568)		
ลำดับ	จังหวัด	โครงสร้างไม่ได้มาตรฐาน
1	นครพนม	813
2	หนองบัวลำภู	211
3	สกลนคร	175
4	อุดรธานี	155
5	หนองคาย	76
6	บึงกาฬ	71
7	เลย	57
รวม		1558

ข้อมูลติด C จาก FDH กับ e-claim (1 ตุลาคม 67 -16 มิถุนายน 2568)				
ลำดับ	หน่วยบริการ	ข้อมูลติด C (รายการ)		
		FDH	สปสช.	ผลต่าง
1	นครพนม	3,523	10,415	- 6,892
2	บึงกาฬ	4,747	9,480	- 4,733
3	เลย	5,195	13,346	- 8,151
4	สกลนคร	13,583	18,275	- 4,692
5	หนองคาย	5,122	6,581	- 1,459
6	หนองบัวลำภู	1,808	19,023	- 17,215
7	อุดรธานี	4,017	17,998	- 13,981
รวม		37,995	95,118	- 57,123



รายงานการส่งเคลม สปสช. ผ่าน Financial Data Hub

รายการเคลมตามสถานะประเภทบริการ (หน่วย:เคส) จังหวัดสกลนคร ข้อมูลสะสม (1 ตุลาคม 67 - 16 มิถุนายน 2568)

ลำดับ	หน่วยบริการ	สปสช. รับพิจารณา	รายการอนุมัติ	รายการไม่อนุมัติ		ข้อมูลติด C (OP+IP)	โอนเงินสำเร็จ		
				เคส	บาท		จำนวนเคส	เรียกเก็บ(บาท)	เงินชดเชยพึงรับ (บาท)
1	sw.สกลนคร	184,421	176,188	6,440	29,464,137	7,080	85,973	572,041,611.28	364,438,936.90
2	sw.กุสุมาลย์	16,122	14,287	219	332,038	233	6,454	9,953,029.00	9,845,776.31
3	sw.กุดบาก	12,618	12,400	27	39,131	28	5,963	7,072,616.22	6,108,064.33
4	sw.พระอาจารย์ฝั้น	42,185	41,748	227	309,671	235	19,063	49,368,806.45	23,332,741.01
5	sw.พังโคน	28,641	27,597	471	1,468,056	507	14,077	32,347,357.32	24,603,042.28
6	sw.วาริชภูมิ	18,156	17,705	108	164,616	112	9,993	11,373,454.72	8,339,890.36
7	sw.นิคมน้ำจูน	3,656	3,578	69	40,656	77	1,505	2,737,221.50	2,713,874.04
8	sw.วานรนิวาส	48,755	47,117	1,435	5,219,318	1,536	20,474	110,937,782.65	80,595,320.75
9	sw.คำตากล้า	15,828	15,478	193	103,249	202	7,550	13,423,844.67	10,762,542.55
10	sw.พระอาจารย์มัน	25,988	25,442	197	325,805	202	14,258	21,059,947.88	18,642,404.94
11	sw.อากาศอำนวย	26,993	25,586	9	9,941	9	13,449	20,543,713.33	22,533,118.53
12	sw.ส่องดาว	20,378	20,171	52	91,915	55	7,008	9,515,961.00	8,095,386.06
13	sw.ต่างอย	8,368	8,043	59	59,903	60	4,498	5,838,373.34	6,300,495.15
14	sw.โคกศรีสุพรรณ	49,830	47,937	1,433	1,296,305	1,482	23,767	16,850,517.21	7,992,629.19
15	sw.เจริญศิลป์	46,854	46,325	91	125,590	100	23,739	19,049,456	8,878,452.80
16	sw.โพนนาแก้ว	10,516	10,373	33	62,726	36	4,635	8,319,579.00	6,365,463.70
17	sw.สว่างแดนดิน	123,170	121,070	988	3,004,585	1,007	63,410	127,834,573.06	65,358,548.42
18	sw.พระอาจารย์แบน	7,034	6,412	593	82,782,702	622	2,850	7,414,131.30	7,203,444.49
รวม		689,513	667,457	12,644	124,900,342	13,583	328,666	1,045,681,976	682,110,132

หน่วยบริการ	ติด C FDH (OP+IP)	ติด C สปสช.	ผลต่าง
sw.สกลนคร	7080	7,732	- 652
sw.กุสุมาลย์	233	347	- 114
sw.กุดบาก	28	523	- 495
sw.พระอาจารย์ฝั้น	235	735	- 500
sw.พังโคน	507	765	- 258
sw.วาริชภูมิ	112	635	- 523
sw.นิคมน้ำจูน	77	71	6
sw.วานรนิวาส	1536	1,484	52
sw.คำตากล้า	202	377	- 175
sw.พระอาจารย์มัน	202	146	56
sw.อากาศอำนวย	9	60	- 51
sw.ส่องดาว	55	136	- 81
sw.ต่างอย	60	67	- 7
sw.โคกศรีสุพรรณ	1482	2,967	- 1,485
sw.เจริญศิลป์	100	160	- 60
sw.โพนนาแก้ว	36	106	- 70
sw.สว่างแดนดิน	1007	1,596	- 589
sw.พระอาจารย์แบน	622	368	254
	13583	18275	- 4,692

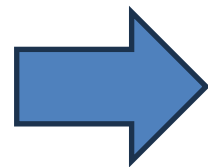
ลำดับ	รหัสติด C	เหตุผล	C คงเหลือ
1	998	ส่งข้อมูลเกินกำหนด	2,075 (80.83%)
2	950	ไม่พบ C Description	1,136 (12.36%)
3	370	ข้อมูลการเบิกของหน่วยบริการ ปฐมภูมิไม่เข้าเกณฑ์การเบิกจ่าย ผ่านระบบโปรแกรม e-Claim Approve Code ที่บันทึกเบิก	1,026 (62.79%)
4	305	ใบโปรแกรม e-Claim ไม่ตรงกับฐานข้อมูลของหน่วยบริการ	973 (21.31%)
5	566	ให้รหัสโครงการไม่ถูกต้อง กรณี การให้ยาเคมีบำบัด หรือรังสีรักษา หรือไม่ได้บันทึกยาในกลุ่ม มะเร็ง หรือรหัสรังสีรักษา	838 (24.23%)



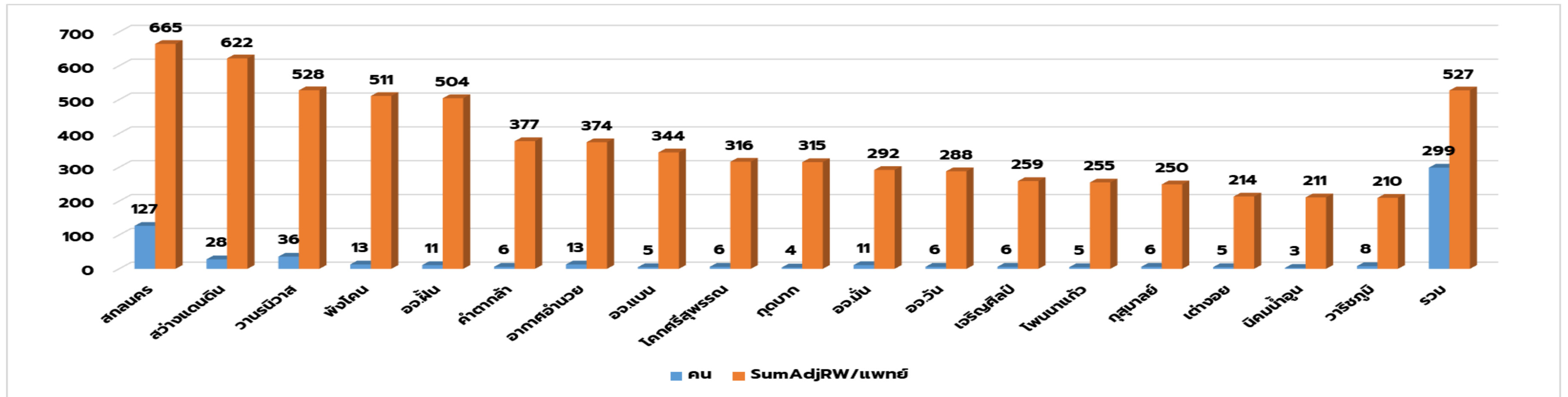
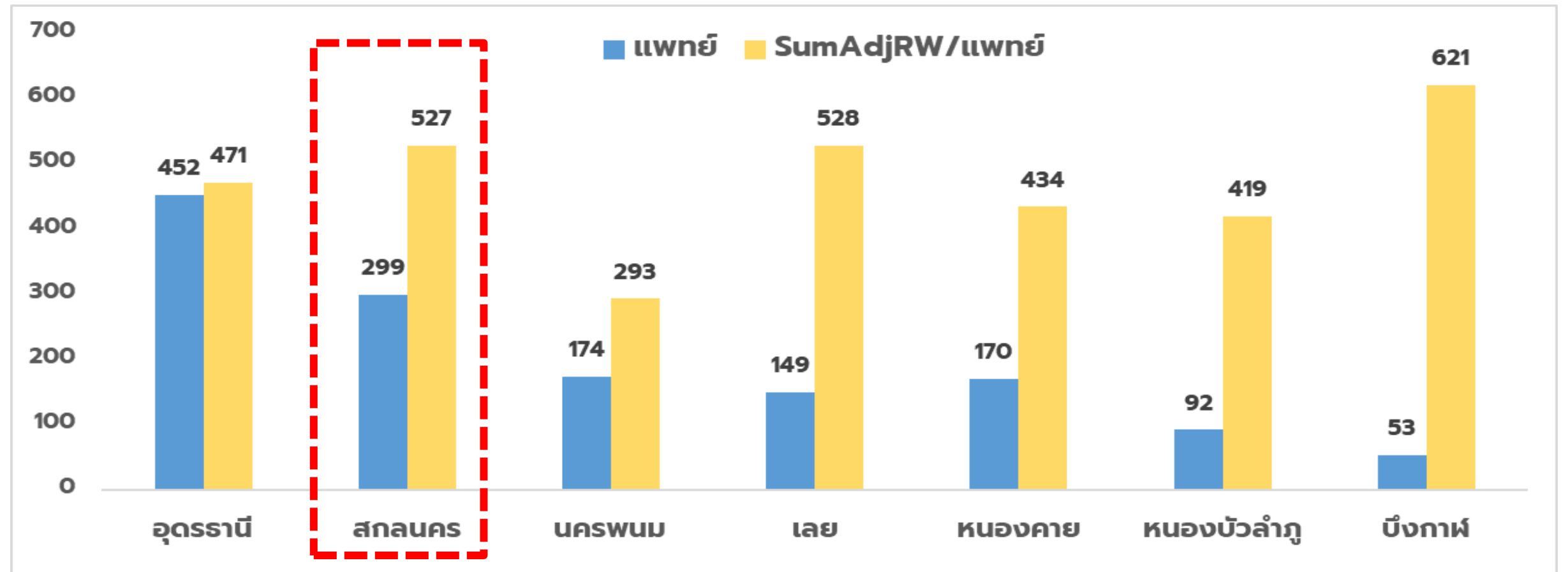
สัดส่วนผลงานบริการต่อแพทย์ จังหวัดสกลนคร

ข้อมูลแพทย์ ณ 1 มิถุนายน 68

ภาพรวม
เขตสุขภาพที่ 8



ภาพรวมจ.สกลนคร





ข้อมูลผลงานบริการ IP ปี 2568 เปรียบเทียบกลุ่ม

จังหวัด	หน่วยบริการ	ID	กลุ่มระดับบริการ	จำนวน	จำนวน	POP UC 1 เม.ย. 67	อัตรา ครองเตียง	CMI	SumAdjRW	
				เตียงตาม จริง	บุคลากร ณ 1 พ.ค.68				Q2Y68	ค่ากลางกลุ่ม
นครพนม	รพ.วังยาง	2	swช.F3 P<=15,000	20	88	11,725	64.4510	0.5165	499.45	389.95
บึงกาฬ	รพ.บุ่งคล้า	2	swช.F3 P<=15,000	32	101	11,249	27.3870	0.5721	383.33	389.95
เลย	รพ.นาแห้ว	2	swช.F3 P<=15,000	20	87	8,712	31.4840	0.7250	392.95	389.95
สกลนคร	รพ.นิคมน้ำจืด	2	swช.F3 P<=15,000	15	94	10,746	101.7220	0.5512	484.50	389.95
หนองคาย	รพ.โพธิ์ตาก	2	swช.F3 P<=15,000	30	65	11,895	53.8460	0.4873	636.89	389.95
อุดรธานี	รพ.ห้วยเกิ้ง	2	swช.F3 P<=15,000	10	55	3,965	61.2640	0.5674	355.17	389.95

จังหวัด	หน่วยบริการ	ID	กลุ่มระดับบริการ	จำนวน	จำนวน	POP UC 1 เม.ย. 67	อัตรา ครองเตียง	CMI	SumAdjRW	
				เตียงตาม จริง	บุคลากร ณ 1 พ.ค.68				Q2Y68	ค่ากลางกลุ่ม
สกลนคร	รพ.พระอาจารย์ฝั้นฯ	10	swช.F1 P50,000-100,000	90	284	53,904	70.2500	0.7636	4,155.01	2,601.94
สกลนคร	รพ.พระอาจารย์มั่งงິฯ	10	swช.F1 P50,000-100,000	82	258	52,045	76.1860	0.5386	2,735.76	2,601.94
สกลนคร	รพ.อากาศอำนวย	10	swช.F1 P50,000-100,000	90	271	52,329	97.2100	0.6396	3,943.01	2,601.94
หนองบัวลำภู	รพ.นากลาง	10	swช.F1 P50,000-100,000	70	221	68,869	85.6040	0.8574	2,481.26	2,601.94
หนองบัวลำภู	รพ.สุวรรณคูหา	10	swช.F1 P50,000-100,000	60	166	52,638	73.1590	0.7298	1,239.12	2,601.94
อุดรธานี	รพ.กุดจับ	10	swช.F1 P50,000-100,000	60	192	50,641	89.5510	0.7374	2,100.87	2,601.94

*ข้อมูลบุคลากรจากระบบ HROPS ณ วันที่ 1 พ.ค.68 **ข้อมูลผลงานบริการจากระบบ <https://hfo.moph.go.th/> ณ วันที่ 29 เมษายน 2568



ข้อมูลผลงานบริการ IP ปี 2568 เปรียบเทียบกลุ่ม

จังหวัด	หน่วยบริการ	ID	กลุ่มระดับบริการ	จำนวน	จำนวน	POP UC 1 เม.ย. 67	อัตรา ครองเตียง	CMI	SumAdjRW	
				เตียงตาม จริง	บุคลากร ณ 1 พ.ค.68				Q2Y68	ค่ากลางกลุ่ม
นครพนม	สว.ศรีสงคราม	13	swช.M2 B>100	114	229	52,906	66.8880	0.8217	2,903.99	5,428.37
นครพนม	สวร.ธาตุพนม	13	swช.M2 B>100	197	338	59,978	78.1250	0.9802	5,616.30	5,428.37
บึงกาฬ	สว.เซกา	13	swช.M2 B>100	157	261	52,869	58.5040	0.8475	3,919.79	5,428.37
เลย	สว.วังสะพุง	13	swช.M2 B>100	120	366	84,991	92.7110	0.9230	6,217.95	5,428.37
สกลนคร	สว.พังโคน	13	swช.M2 B>100	120	250	37,937	88.4750	0.9120	5,036.21	5,428.37
หนองคาย	สว.โพนพิสัย	13	swช.M2 B>100	120	292	58,977	64.7940	0.8557	4,280.05	5,428.37
อุดรธานี	สว.หนองหาน	13	swช.M2 B>100	150	392	90,398	90.1540	1.2287	8,158.59	5,428.37
อุดรธานี	สว.บ้านผือ	13	swช.M2 B>100	137	351	85,449	85.9590	1.0007	6,517.35	5,428.37
อุดรธานี	สว.เพ็ญ	13	swช.M2 B>100	122	327	87,744	90.9390	0.8165	4,337.88	5,428.37
อุดรธานี	สวร.บ้านดุง	13	swช.M2 B>100	138	399	96,992	89.0270	1.1652	7,381.66	5,428.37

จังหวัด	หน่วยบริการ	ID	กลุ่มระดับบริการ	จำนวน	จำนวน	POP UC 1 เม.ย. 67	อัตรา ครองเตียง	CMI	SumAdjRW	
				เตียงตาม จริง	บุคลากร ณ 1 พ.ค.68				Q2Y68	ค่ากลางกลุ่ม
สกลนคร	สว.วานรนิวาส	15	swท.M1 B>200	264	515	91,702	77.8800	1.4128	14,565.85	10,334.20
หนองคาย	สวร.ท่าบ่อ	15	swท.M1 B>200	266	587	62,328	84.3490	1.4366	14,215.58	10,334.20

*ข้อมูลบุคลากรจากระบบ HROPS ณ วันที่ 1 พ.ค.68 **ข้อมูลผลงานบริการจากระบบ <https://hfo.moph.go.th/> ณ วันที่ 29 เมษายน 2568



ข้อมูลลูกหนี้ค่ารักษาพยาบาล แยกรายสิทธิ ข้อมูล ณ 31 พฤษภาคม 2568

จังหวัด	ลูกหนี้ค่ารักษาพยาบาล (แยกรายสิทธิ) ณ 31 พฤษภาคม 2568 (หน่วย : ล้านบาท)									
	EMS	UC	ปกส.	จ่ายตรง	ต่างด้าว/ สถานะและ สิทธิ	ชำระเงิน	เบิกต้น สังกัด	WSU.	อปท.	รวม
อุดรธานี	0.76	870	104	122	6	22	10	21	88	1,244
สกลนคร	0.28	447	107	147	2	40	9	18	85	855
เลย	0.53	264	29	44	5	22	5	4	35	407
หนองคาย	0.53	240	20	42	5	41	2	24	31	406
หนองบัวลำภู	0.09	226	16	37	0	18	0	2	21	321
นครพนม	0.09	187	15	47	1	9	2	3	25	289
บึงกาฬ	0.12	108	8	30	1	9	0	3	16	175
รวมจังหวัด	2.41	2,342	297	469	21	160	29	75	301	3,697



ลูกหนี้ค่ารักษาพยาบาลคงเหลือ ปี 2566-2567 จังหวัดสกลนคร

ปี 2566

ลำดับ	โรงพยาบาล	wsu.	อปท.	EMS	UC	ชำระเงิน	เบิกจ่ายตรง	เบิกต้นสังกัด	ประกันสังคม	แรงงานต่างด้าว /สถานะและสิทธิ	ผลรวมทั้งหมด
1	sw.กุสุมาลย์	-	-	-	-	234,833.00	-	-	-	-	234,833.00
2	sw.นิคมน้ำจูน	-	-	-	-	9,519.00	-	-	-	-	9,519.00
3	sw.วานรนิวาส	-	-	-	-	-	-	-	18,197.00	-	18,197.00
4	sw.สกลนคร	5,168,080.00	-	-	-	-	-	-	-	539,623.50	5,707,703.50
5	swr.สว่างแดนดิน	-	28,330.75	-	-	216,399.50	-	-	51,139.25	-	295,869.50
ผลรวม		5,168,080.00	28,330.75	-	-	460,751.50	-	-	69,336.25	539,623.50	6,266,122.00

ปี 2567

ลำดับ	โรงพยาบาล	wsu.	อปท.	EMS	UC	ชำระเงิน	เบิกจ่ายตรง	เบิกต้นสังกัด	ประกันสังคม	แรงงานต่างด้าว /สถานะและสิทธิ	ผลรวมทั้งหมด
1	sw.กุดบาก	-	-	-	-	165,895.00	-	-	-	-	165,895.00
2	sw.กุสุมาลย์	32,546.00	3,698.00	-	-	187,195.00	11,854.00	-	16,921.00	-	252,214.00
3	sw.คำตากล้า	5,454.50	35,256.49	-	358,391.20	255,018.50	11,187.75	-	220,959.37	-	886,267.81
4	sw.โคกศรีสุพรรณ	-	-	-	-	138,365.50	-	-	-	-	138,365.50
5	sw.เจริญศิลป์	-	-	-	-	135,047.00	1,503.00	-	18,460.00	-	155,010.00
6	sw.เต่างอย	-	-	-	850.00	-	-	-	-	-	850.00
7	sw.นิคมน้ำจูน	2,555.00	12,409.00	-	31,390.50	25,757.00	50.00	-	2,863.00	-	75,024.50
8	sw.บ้านม่วง	120.00	71,941.00	-	-	297,546.00	-	-	96,800.00	-	466,407.00
9	sw.พระอาจารย์แบน รุนากโร	-	31,117.60	-	-	156,666.00	1,812.50	-	104,139.14	8,987.20	302,722.44
10	sw.พระอาจารย์ฝั้นอาจารโ	-	-	12,300.00	-	-	108,159.24	-	-	-	120,459.24
11	sw.พังโคน	1,400.00	2,559.37	-	-	247,383.00	15,507.99	-	-	-	266,850.36
12	sw.โพนนาแก้ว	-	17,272.00	-	58,067.00	-	31,361.34	-	-	-	106,700.34
13	sw.วานรนิวาส	-	-	-	-	594,381.00	-	-	-	-	594,381.00
14	sw.วาริชภูมิ	116,593.00	-	-	-	335,278.00	-	9,181.00	143,716.00	-	604,768.00
15	sw.สกลนคร	-	24,136.50	-	10,405,767.13	2,399,742.15	6,960.00	3,366,761.20	36,006,462.83	620,885.82	52,830,715.63
16	sw.ส่องดาว	3,348.00	-	-	54,787.00	-	270.00	13,822.50	1,347.00	-	73,574.50
17	sw.อากาศอำนวย	-	-	-	135,145.35	61,207.93	1,085.00	-	28,573.33	-	226,011.61
18	swr.สว่างแดนดิน	-	100,390.00	-	1,621,536.56	1,049,523.75	127,203.25	18,621.25	442,060.00	50.00	3,359,384.81
ผลรวม		162,016.50	298,779.96	12,300.00	12,665,934.74	6,049,005.83	316,954.07	3,408,385.95	37,082,301.67	629,923.02	60,625,601.74

ข้อมูล ณ วันที่ 31 พฤษภาคม 2568

CFO จังหวัด ส่งข้อมูลให้สำนักงานเขตสุขภาพที่ 8 ภายในวันที่ 19 มิถุนายน 2568



ข้อมูลลูกหนี้ และรายได้ ค่ารักษาพยาบาล สิทธิจ่ายตรง ปี 2568

ข้อมูล ณ 31 พฤษภาคม 2568

รพ.	ลูกหนี้ค่า รักษาเบิกจ่าย ตรง กรมบัญชีกลาง	รวมรายได้ค่า รักษาเบิกจ่ายตรง กรมบัญชีกลาง
สกลนคร,รพศ.	90,140,001	411,961,822
กุสุมาลย์,รพช.	1,053,331	3,458,842
กุดบาก,รพช.	712,484	6,897,266
พระอาจารย์ฝั้นอาจารโ,รพช.	5,408,652	23,874,350
พังโคน,รพช.	4,906,402	15,920,641
วาริชภูมิ,รพช.	1,758,695	10,478,593
นิคมน้ำอุ่น,รพช.	632,319	2,772,045
วานรนิวาส,รพท.	14,117,464	62,600,115
คำตากล้า,รพช.	1,477,291	5,790,795
บ้านม่วง,รพช.	2,516,464	15,925,053
อากาศอำนวย,รพช.	2,702,028	14,591,841
ส่องดาว,รพช.	918,568	4,338,352
เต่างอย,รพช.	932,603	2,921,335
โคกศรีสุพรรณ,รพช.	1,673,219	7,475,495
เจริญศิลป์,รพช.	1,325,790	6,686,921
โพนนาแก้ว,รพช.	787,245	3,736,032
สมเด็จพระยุพราชสว่างแดนดิน,รพท.	14,912,699	59,974,176
พระอาจารย์แบน ธนากโร,รพช.	788,958	3,820,049
รวมจังหวัดสกลนคร	146,764,212	663,223,722



ลูกหนี้คำรักษาพยาบาล



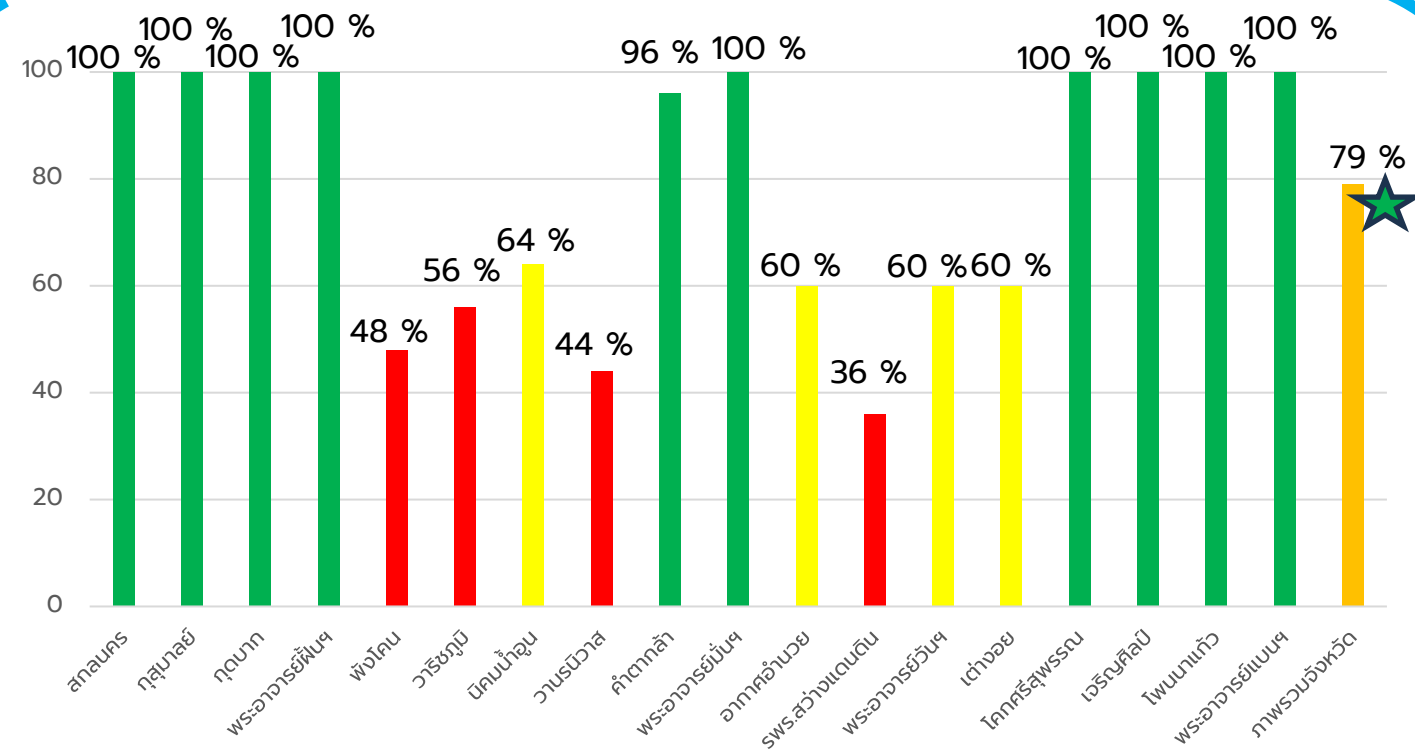
กลุ่มเป้าหมาย



- 1. SWศ./SWท. 3 แห่ง
- 2. SWช. 15 แห่ง



ผ่านเกณฑ์การประเมินร้อยละ 70



ผลการประเมินลูกหนี้คำรักษาพยาบาล
จำนวน 18 แห่ง

ภาพรวมจังหวัด **79%**

ผ่านเกณฑ์การประเมิน ✓

ประเด็นข้อตรวจพบ

- ▶ บางหน่วยบริการงานบัญชียังเป็นผู้จัดทำทะเบียนคุมลูกหนี้คำรักษาพยาบาล และยังการสอบทานและยืนยันยอดลูกหนี้ระหว่างกัน
- ▶ เรียกรายงานลูกหนี้คำรักษาพยาบาลไม่ครบถ้วน ส่งผลให้บันทึกบัญชีรับรู้ลูกหนี้ไม่ถูกต้อง
- ▶ บันทึกรับรู้ลูกหนี้ไม่เป็นปัจจุบัน เช่น ลูกหนี้ระบบปฏิบัติการฉุกเฉิน (EMS) เป็นต้น

ข้อเสนอแนะ

1. ให้งานประกันสุขภาพของทุกหน่วยบริการจัดทำทะเบียนคุมลูกหนี้คำรักษาพยาบาลและสอบทานข้อมูลลูกหนี้คำรักษาพยาบาล ข้อมูลการเรียกเบิกชดเชยระหว่างกันเป็นประจำทุกเดือน
2. กำหนดแนวทางบริหารจัดการลูกหนี้คำรักษาพยาบาลที่ชัดเจน และกำกับติดตามลูกหนี้คำรักษาพยาบาลอย่างต่อเนื่อง

ประเด็นชื่นชม

- ▷ เจ้าหน้าที่ผู้ปฏิบัติงานให้ความร่วมมือในการจัดทำทะเบียนคุมลูกหนี้อย่างต่อเนื่อง
- ▷ ผู้บริหารให้ความสำคัญในการกำกับติดตามลูกหนี้คำรักษาพยาบาลรายสัปดาห์

ผลการประเมินรอบที่ 2/2568
ผ่านเกณฑ์การประเมิน ร้อยละ 70

79 %

กลุ่มตรวจสอบภายใน สป.
(ด้านลูกหนี้คำรักษาพยาบาล)

65 %

กองบริหารการคลัง
(ด้านสินทรัพย์ถาวร)

ผลการประเมินภาพรวม จังหวัดสกลนคร

ร้อยละ 72 %

ผ่านเกณฑ์การประเมิน

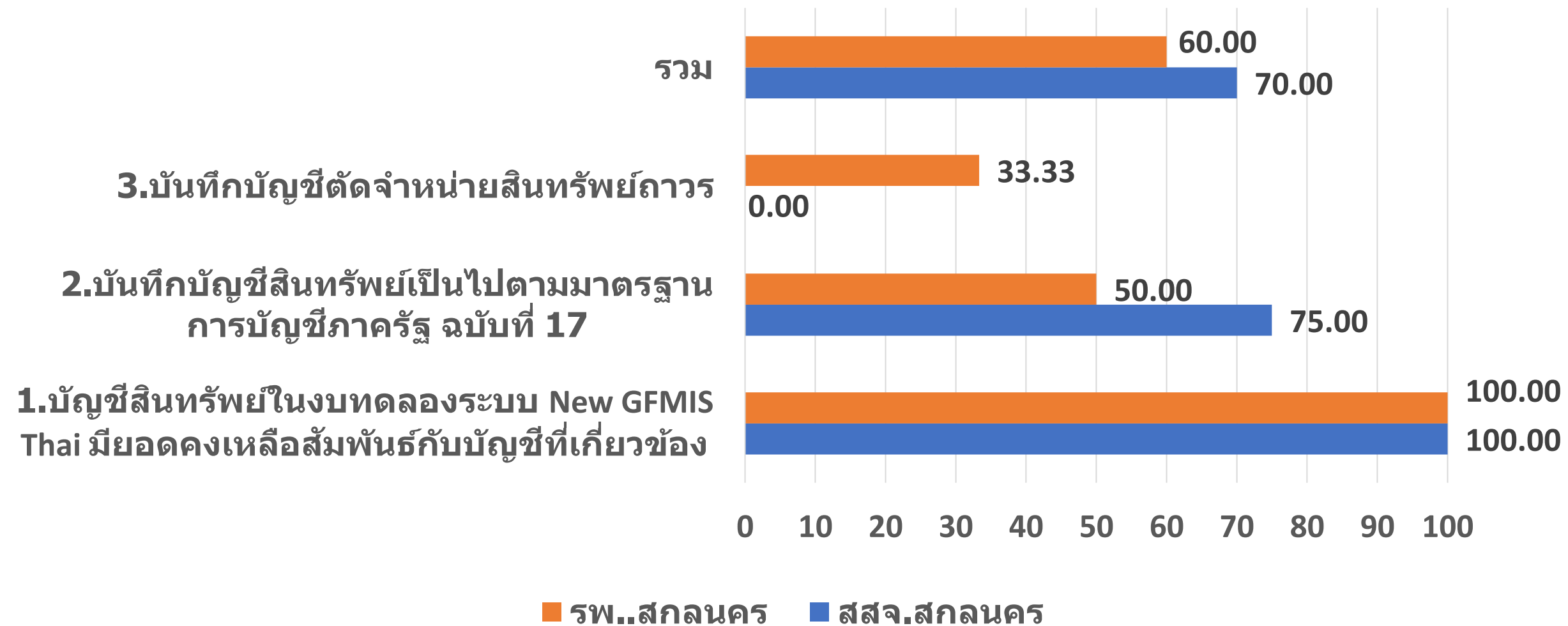




หน่วยงานในสังกัดสำนักงานปลัดกระทรวงสาธารณสุข ผ่านเกณฑ์การประเมินของการตรวจสอบรายงานการเงิน (หมวดสินทรัพย์ถาวร)

หน่วยงานต้องผ่านเกณฑ์ประเมิน (หมวดสินทรัพย์ถาวร) ร้อยละ 70

ผลการประเมินการตรวจสอบรายงานการเงิน (หมวดสินทรัพย์ถาวร)



กลุ่มเป้าหมาย
 >>> สำนักงานสาธารณสุขจังหวัดสกลนคร
 >>> โรงพยาบาลสกลนคร

>>> **สสจ.สกลนคร**
 คิดเป็นร้อยละ 70
ผ่านเกณฑ์ประเมิน

>>> **รพ.สกลนคร**
 คิดเป็นร้อยละ 60
ไม่ผ่านเกณฑ์ประเมิน

ผลการประเมินภาพสินทรัพย์ถาวร รวมจังหวัด 65%



หน่วยงานในสังกัดสำนักงานปลัดกระทรวงสาธารณสุข ผ่านเกณฑ์ การประเมินของการตรวจสอบรายงานการเงิน (หมวดสินทรัพย์ถาวร)

สสจ.สกลนคร



ประเด็นข้อตรวจตรวจพบ

สว.สกลนคร

1. ข้อมูลครุภัณฑ์รายตัว ครุภัณฑ์ Interface และครุภัณฑ์ที่มูลค่าต่ำกว่า 10,000 บาท ในระบบ New GFMS Thai ไม่ตรงกับทะเบียนคุมทรัพย์สิน
2. กำหนดอายุการใช้งานของสินทรัพย์รายตัว ในระบบ New GFMS Thai บางรายการ ไม่เป็นไปตาม หนังสือส.สร ที่ 0201.024.6/ ว 370 ลงวันที่ 23 กุมภาพันธ์ 2559
3. หน่วยงานไม่ได้ตัดจำหน่ายสินทรัพย์รายตัวสินทรัพย์ Interface ในระบบ New GFMS Thai และไม่ได้ตัดจำหน่ายออกจากทะเบียนทรัพย์สินของหน่วยงาน

1. การบันทึกบัญชีสินทรัพย์หลัก สินทรัพย์ย่อย ในระบบ New GFMS Thai บางรายการ ยังไม่ถูกต้อง
2. ข้อมูลครุภัณฑ์รายตัว ครุภัณฑ์ Interface และ ครุภัณฑ์ที่มูลค่าต่ำกว่า 10,000 บาท ในระบบ New GFMS Thai ไม่ตรงกับทะเบียนคุมทรัพย์สิน
3. การกำหนดอายุการใช้งาน การจำแนกประเภท ครุภัณฑ์ ในระบบ New GFMS Thai บางรายการ ไม่เป็นไปตามหนังสือ ส.สร. 0201.024.6/ว370 ลงวันที่ 23 กุมภาพันธ์ 2559
4. หน่วยงานมีการบันทึกตัดจำหน่ายสินทรัพย์ที่เสื่อมสภาพ ชำรุด ออกจากทะเบียนคุมทรัพย์สิน แต่ไม่มีการบันทึกตัดจำหน่ายออกจากระบบ New GFMS Thai

ข้อเสนอแนะเชิงนโยบาย

มีการกำหนดนโยบายและกำกับหน่วยงานที่เกี่ยวข้องให้ความร่วมมือตรวจสอบทรัพย์สินที่ใช้ดำเนินงานและร่วมแก้ไข พัฒนาโดยมีการประสานงานและช่วยเหลือซึ่งกันและกัน

ประเด็นชื่นชม

ผู้บริหารและหัวหน้างาน พร้อมทั้งเจ้าหน้าที่ผู้ปฏิบัติงาน กะตือรือร้นดำเนินการจัดทำข้อมูลสินทรัพย์ในระบบ New GFMS Thai ให้มีความถูกต้องมากขึ้น



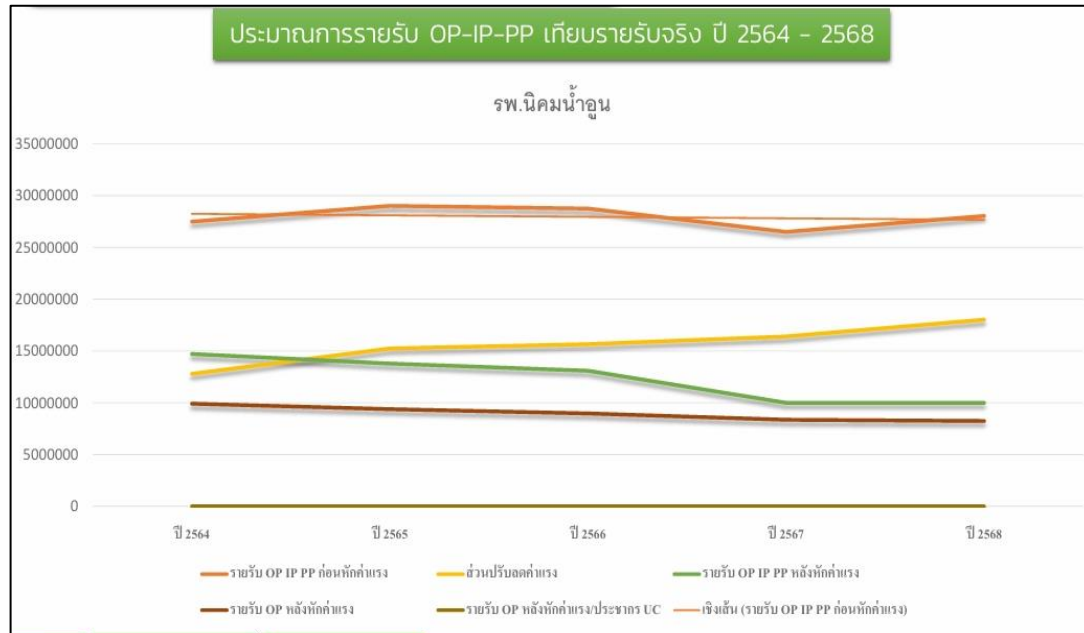
Self monitoring โรงพยาบาลที่ต้องเฝ้าระวัง

1. โรงพยาบาลนิคมน้ำอุ่น

- ข้อมูลพื้นฐาน**
- ประชากรทั้งหมด: **14,803 คน**
 - สิทธิ UC : 10,580 คน (**71.47%**)
 - สิทธิ OFC : 987 คน
 - สิทธิ LGO : 458 คน
 - สิทธิ SSS : 2,676 คน
 - ต่างด้าว : 4 คน
 -
 - กลุ่มอายุสูงสุด: **60 ปีขึ้นไป**
 - จำนวน**2,605.33 คน (17.6%)**

OP	2563	2564	2565	2566	2567	2568 (พค.68)	ร้อยละผลงาน OPตาม สิทธิ ปี2568
ผู้ป่วยนอก	33099	35550	43598	38448	37418	27197	
สิทธิ UC	26093	29261	35311	29474	28408	20759	76.33
ข้าราชการ	4492	3667	4372	6002	5845	3842	14.13
ประกันสังคม	1146	1441	1819	1538	1571	1333	4.9
ต่างด้าว	82	100	124	36	57	37	0.14
อื่นๆ	1286	1081	1972	1398	1537	1226	4.51

IP	2563	2564	2565	2566	2567	2568 (พค.68)	ร้อยละผลงาน IPตาม สิทธิ ปี2568
IP รวม SomadjRW	490.5485	588.4486	560.8805	581.097	837.7967	633.724	
IP UC SomadjRW	410.5744	428.552	450.6998	496.1937	706.9077	536.624	84.68
IP OFC SomadjRW เบิกต้นสังกัด	59.6825	53.0826	74.4563	53.16	89.479	66.5033	10.49
IP SSS SomadjRW ประกันสังคม	8.3254	87.5452	25.9437	20.1084	28.2464	20.8349	3.29
IP อื่นๆ SomadjRW	11.9662	19.2688	9.7807	11.6349	23.1636	9.7615	1.54



รพ.นิคมน้ำอุ่น	ปี 2564	ปี 2565	ปี 2566	ปี 2567	ปี 2568
รายรับ OP IP PP ก่อนหักค่าแรง	27,499,025.77	29,018,199.65	28,752,472.82	26,504,416.00	28,029,139.00
ส่วนปรับลดค่าแรง	12,795,292.00	15,240,143.00	15,663,319.00	16,504,416.00	18,029,139.00
รายรับ OP IP PP หลังหักค่าแรง	14,703,733.77	13,778,056.65	13,089,153.82	10,000,000.00	10,000,000.00
รายรับ OP หลังหักค่าแรง	9,915,764.50	9,381,599.96	8,968,770.70	8,352,000.00	8,246,000.00
รายรับ OP หลังหักค่าแรง/ประชากร UC	933.16	882.81	828.68	771.90	779.40

ปี	จำนวนเตียง	ประชากร UC	CR QR Cash (> 1.5)	CR QR Cash (> 1)	CR QR Cash (> 0.8)	NWC	NI	Risk Index	Status Index	Survive Index	Risk Scoring	เงินบำรุงคงเหลือ (หักหนี้แล้ว)	หนี้สินและภาระผูกพัน	เงินบำรุงคงเหลือ (หักหนี้แล้ว)	TPSเกรด
2563	17	10,730	1.61	1.50	1.30	5,509,869.11	-639,563.47	1	1	0	1	10,327,409.98	-8,665,481.66	2,655,974.37	C
2564	15	10,626	1.90	1.76	0.98	9,449,720.81	2,639,283.34	0	0	0	0	10,058,573.27	-10,524,148.17	-465,574.90	F
2565	15	10,627	3.66	3.48	2.83	15,858,600.99	3,820,861.35	0	0	0	0	16,714,639.44	-5,959,890.87	10,754,748.57	D
2566	15	10,823	6.44	6.03	5.03	15,928,120.10	-3,718,524.24	1	1	0	1	14,654,506.43	-2,929,297.00	11,725,208.53	C
2567	15	10,820	2.89	2.65	1.93	8,535,496.80	-8,273,522.33	1	1	0	1	8,509,271.13	-4,513,165.60	3,996,105.53	C
2568	15	10,580	1.49	1.36	0.96	4,184,251.43	-2,041,678.04	2	1	1	1	8,131,107.68	5,903,515.87	2,227,591.81	B-

กองทุน	ปี 2565	ปี 2566	ปี 2567	ปี 2568
UC	16,597,200.64	18,253,803.50	19,637,665.14	16,641,013.34
ข้าราชการ	3,785,885.56	4,021,518.35	3,708,846.56	2,802,844.64
ประกันสังคม	2,467,748.83	727,173.10	624,607.26	447,896.52
ต่างด้าว	15,095.69	9,719.00	3,720.00	4,976.00
ไร้รัฐ	0	0	0	0
อื่นๆ	10,524,289.52	2,503,512.85	3,560,274.69	2,025,067.70
รวม	33,390,220.24	25,515,726.80	27,535,113.65	21,921,798.20

ต้นทุนบริการ UNIT COST ปี 2564 - 2568			
ปี	ผลการดำเนินงาน	ค่ากลาง	ผล
2564	772.63	1,109.19	ผ่าน
2565	800.45	973.85	ผ่าน
2566	1,100.46	1,225.42	ผ่าน
2567	1,144.08	1,205.18	ผ่าน
2568	992.95	1,276.31	ผ่าน

ปี	ผลการดำเนินงาน	ค่ากลาง	ผล
2564	44,237.95	74,713.22	ผ่าน
2565	36,610.76	54,356.53	ผ่าน
2566	24,126.79	32,057.25	ผ่าน
2567	23,655.55	26,389.35	ผ่าน
2568	21,022.14	23,205.13	ผ่าน

ปี	ปชท UC	รายได้รวม	รวมรายได้กิจกรรมรวม	ค่าจ้าง ค่าตอบแทน	ร้อยละค่าจ้างค่าตอบแทน เทียบรายได้กิจกรรมรวม	ค่าใช้จ่ายเป็น	ร้อยละค่าใช้จ่ายเป็นต่อรายได้รวม	ค่าขายเวชภัณฑ์ วัสดุ Lab	ร้อยละค่าขายเวชภัณฑ์ การแพทย์ เทียบรายได้กิจกรรมรวม
		1	2	3	4 = (3/2)*100	5	6 = (5/1)*100	7	8 = (7/2)*100
2563	10,730	49,268,991.15	24,452,343.11	33,404,814.31	136.61	8,700,899.44	17.66	4,486,897.73	18.35
2564	10,626	56,761,970.92	29,127,399.59	36,256,179.23	124.47	7,674,818.62	13.52	4,296,795.68	14.75
2565	10,627	63,817,820.94	33,466,414.24	36,546,756.71	109.20	6,199,283.62	9.71	10,402,982.49	31.08
2566	10,823	53,236,402.64	25,536,876.8	37,314,619.58	146.12	11,848,844.96	22.26	6,223,054.49	24.37
2567	10,820	54,851,415.87	27,552,063.65	39,247,487.79	142.45	10,202,285.65	18.60	5,131,522.37	18.62
2568	10,580	32,484,488.59	19,537,502.16	20,416,394.06	104.50	5,280,484.43	16.26	4,561,699.29	23.35



Self monitoring โรงพยาบาลที่ต้องเฝ้าระวัง

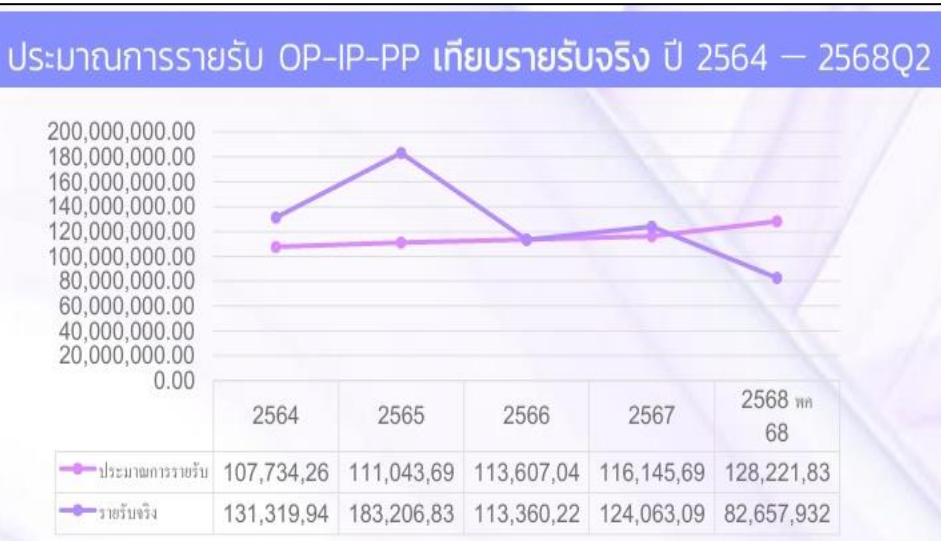
2. โรงพยาบาลอากาศอันวย

ข้อมูลพื้นฐาน
ประชากรทั้งหมด 72,321 คน

- สิทธิ UC : 51,558 คน **(71.29%)**
- สิทธิ OFC : 1,530 คน
- สิทธิ LGO : 357 คน
- สิทธิ SSS : 1,707 คน
- ต่างด้าว : 52 คน

OP	ปี 2563	ปี 2564	ปี 2565	ปี 2566	ปี 2567	ปี 2568 ไตรมาส 2	ร้อยละผลงาน OP ตามสิทธิ ปี 2568
ผู้ป่วยนอก	154,887	164,512	169,664	155,083	156,272	78,552	
สิทธิ UC	124,035	135,663	138,363	124,884	124,137	62,904	80.09
ข้าราชการ	14,310	13,575	14,158	15,754	16,804	8,624	10.97
ประกันสังคม	5,976	5,511	6,243	6,198	6,317	2,946	3.76
ท้องถิ่น	2,962	2,494	2,090	3,197	4,252	1,700	2.16
ต่างด้าว	37	110	141	110	79	26	0.03
อื่นๆ	7,567	7,159	8,669	4,940	4,683	2,352	2.99

IP sum_adjRW	ปี 2563	ปี 2564	ปี 2565	ปี 2566	ปี 2567	ปี 2568 ไตรมาส 2	ร้อยละผลงาน IP ตามสิทธิ ปี 2568 (7,472)
IP รวม	4,190.07	4,890.76	4,940.97	4,901.70	7,855.78	4,862.83	
IP UC	3,479.00	3,953.71	4,002.59	4,138.39	6,705.67	4,180.42	84.40
IP OFC เบิกต้นสังกัด	424.83	490.92	595.52	537.79	825.90	472.92	10.44
IP SSS ประกันสังคม	179.46	341.29	274.47	183.50	226.96	134.09	2.96
IP อื่นๆ	106.78	104.84	68.39	42.02	97.25	75.40	2.20



รายรับรายกองทุน ปี 2564 - 2568

กองทุน	2565	2566	2567	2568
UC	78,868,531.48	72,271,750.23	87,488,377.31	63,589,664.9
ข้าราชการ	21,182,381.16	15,030,989.81	19,145,976.3	10,378,807.04
ประกันสังคม	7,256,579.9	2,659,692.53	2,937,989.36	1,462,222.64
ท้องถิ่น	4,200,005.91	3,076,111.61	4,280,875.6	2,216,489.56
ต่างด้าว	171,925.61	119,137.11	100,032.96	51,823.79
อื่น ๆ	266,145	426,539.04	483,814.28	311,099.5
รวม	111,945,569.06	93,584,220.33	114,437,065.81	78,010,107.43

ปี	จำนวนเตียง	ประชากร UC	CR QR Cash (> 1.5)	CR QR Cash (> 1)	CR QR Cash (> 0.8)	NWC	NI	Risk Index	Status Index	Survive Index	Risk Scoring	เงินบำรุงคงเหลือ	หนี้สินและภาระผูกพัน	เงินบำรุงคงเหลือ (หักหนี้แล้ว)	TPS เกรอด
2563	90	53,978	0.73	0.48	0.27	-10,880,922.02	7,434,853.37	3	1	2	6	9,411,402.83	-40,959,488.14	-31,548,085.31	6.5 (C)
2564	90	54,086	1.97	1.67	0.11	36,448,361.65	62,902,591.57	1	0	0	1	3,085,604.99	-37,480,071.91	-34,394,466.92	9 (C)
2565	90	54,109	2.78	2.41	1.22	55,474,442.79	46,280,398.31	0	0	0	0	37,855,960.13	-31,247,453.91	6,608,506.22	11 (B)
2566	90	52,528	1.46	1.21	0.47	11,757,001.89	-31,828,679.9	2	1	1	4	12,001,322.48	-25,738,987.40	-13,737,654.92	7 (F)
2567	90	51,804	1.2	1.02	0.54	7,071,312.89	-3,654,306.05	2	1	0	3	19,078,931.83	-35,894,817.62	-16,815,885.79	14 (A)
2568	90	51,558	1.54	1.31	0.83	18,460,804.22	12,305,184.54	0	0	0	0	28,577,245.95	34,407,972.72	-5,830,726.77	12 (A)
พท 68	90	51,558	1.14	1.15	0.66	2,251,926.00	4,526,162.62	2	0	0	2	20,588,597.71	31,390,459.28	-10,801,861.57	B

รพ.อากาศอันวย

รพ.อากาศอันวย	2564	2565	2566	2567	2568
รายรับ OP IP PP ก่อนหักค่าแรง	107,734,262.41	111,043,699.74	113,607,048.95	116,145,691.67	128,221,831.61
ปรับลดค่าแรง	43,380,761.00	51,639,122.00	56,917,627.00	61,773,795.00	59,383,153.00
รายรับ OP PP หลังหักค่าแรง	64,353,501.41	59,404,577.74	56,689,421.95	54,371,896.67	68,838,678.61
รายรับ OP หลังหักค่าแรง	37,056,631.55	34,247,297.26	33,034,158.36	30,832,615.05	36,387,303.08
รายรับ OP หลังหักค่าแรง/ประชากร UC	685.14	632.93	628.88	595.17	705.75

ต้นทุนบริการ Unit cost ปี 2564 - 2568

ปี	OP			IP		
	ผลการดำเนินงาน	ค่ากลาง	ผล	ผลการดำเนินงาน	ค่ากลาง	ผล
2564	500.06	798.89	ผ่าน	21,843.29	29,353.73	ผ่าน
2565	632.90	721.46	ผ่าน	15,274.18	32,966.72	ผ่าน
2566	968.62	1,044.63	ผ่าน	12,581.77	19,996.13	ผ่าน
2567	869.50	1,025.95	ผ่าน	9,907.04	20,351.01	ผ่าน
2568	942.52	1,025.42	ผ่าน	10,491.54	19,655.14	ผ่าน

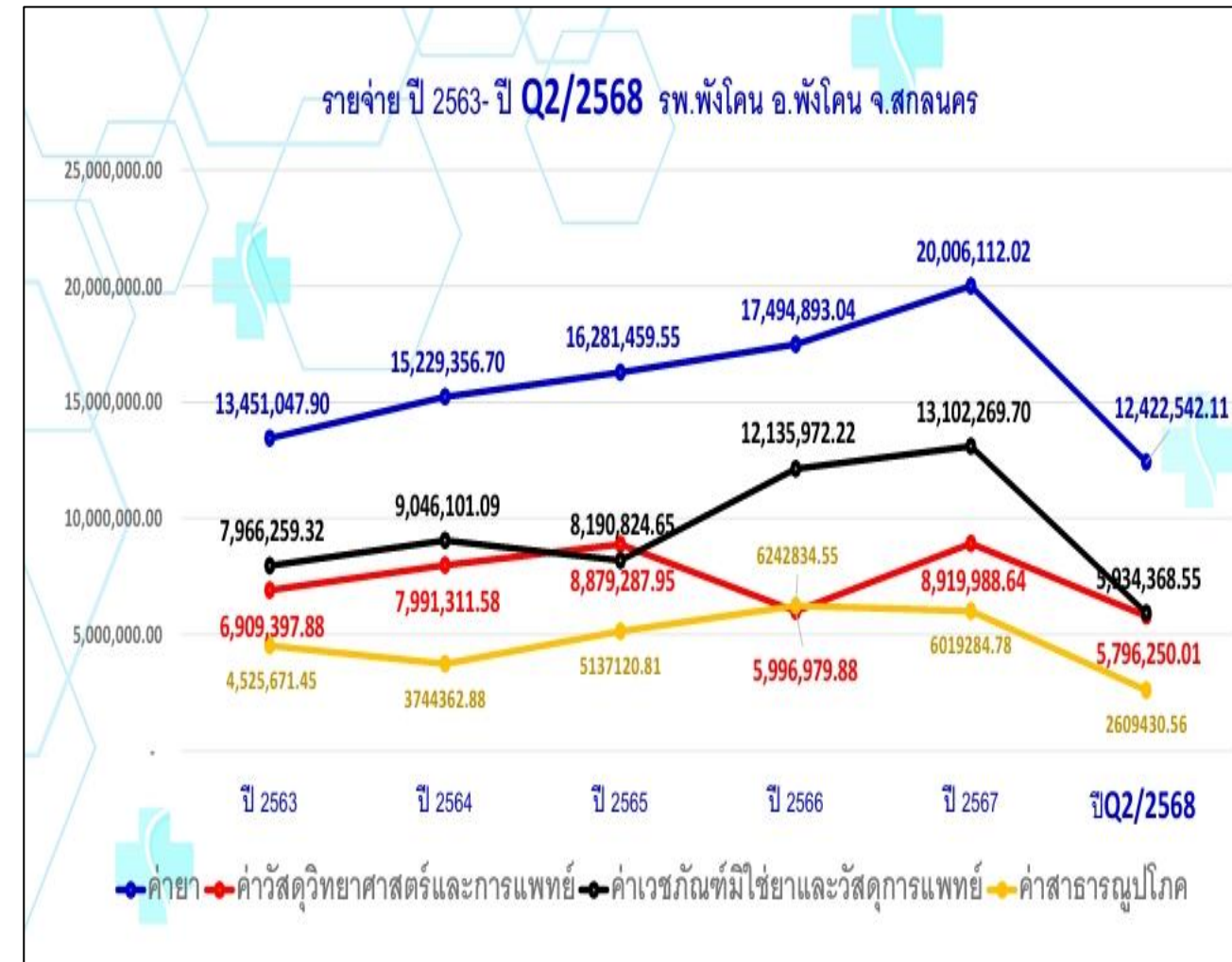
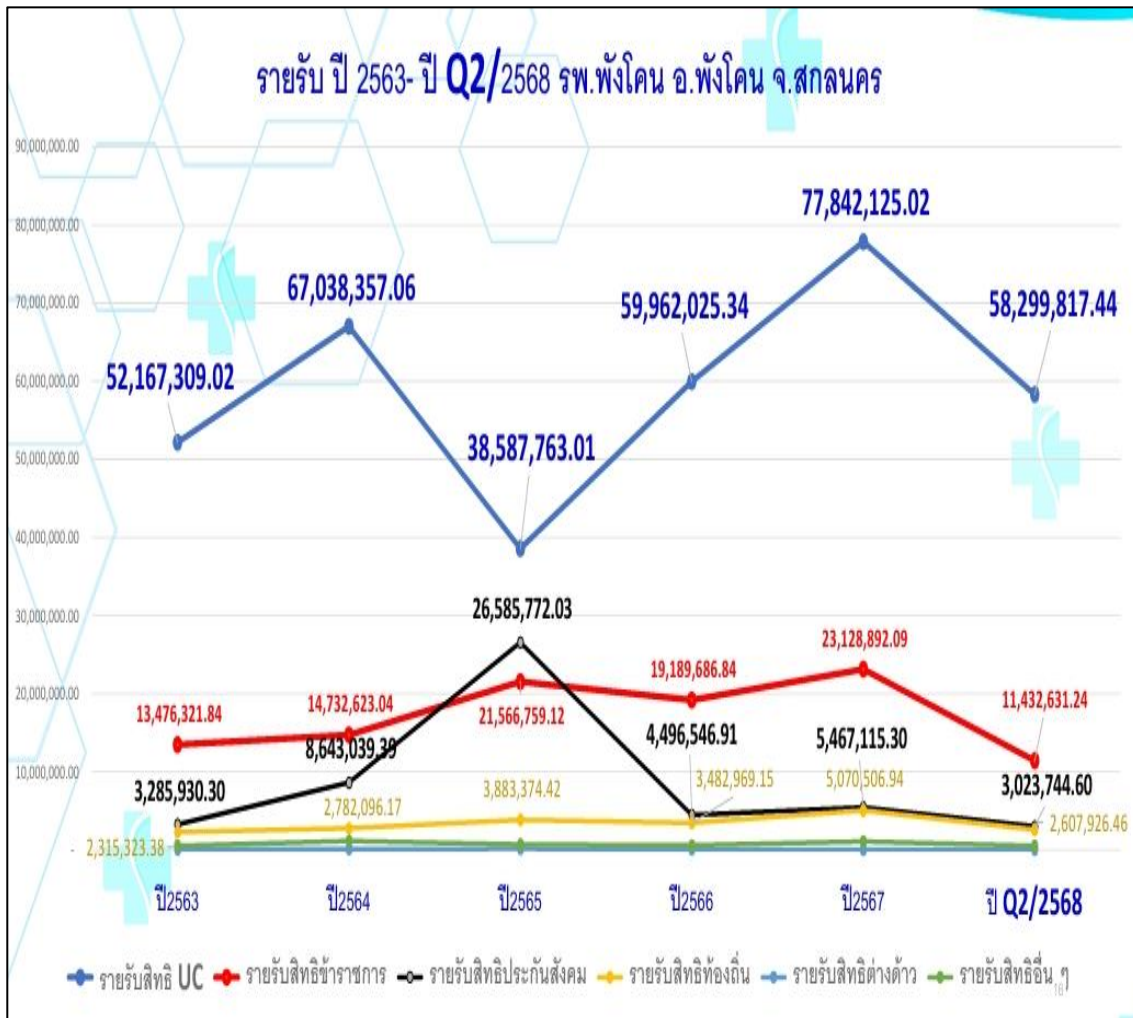
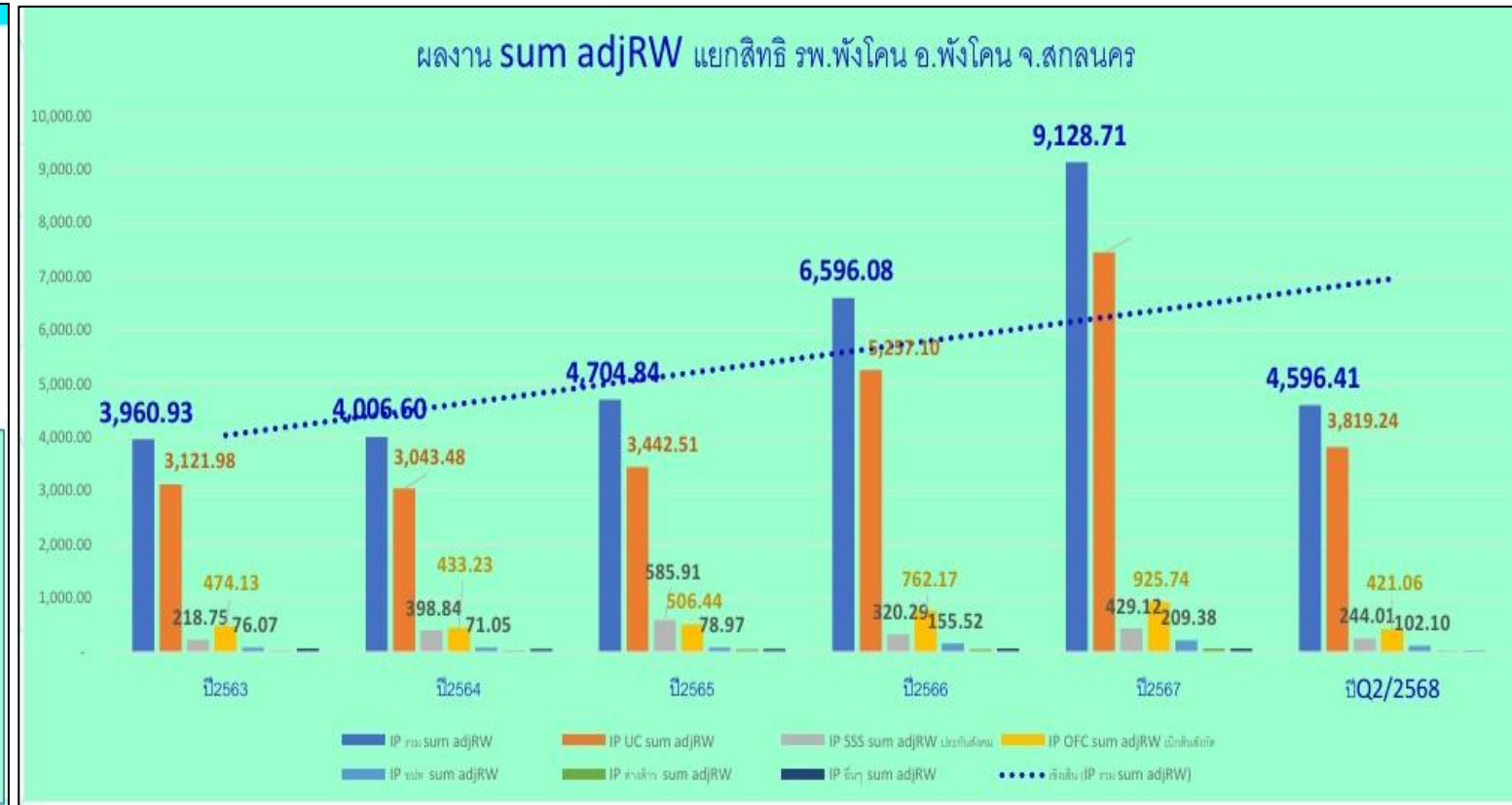
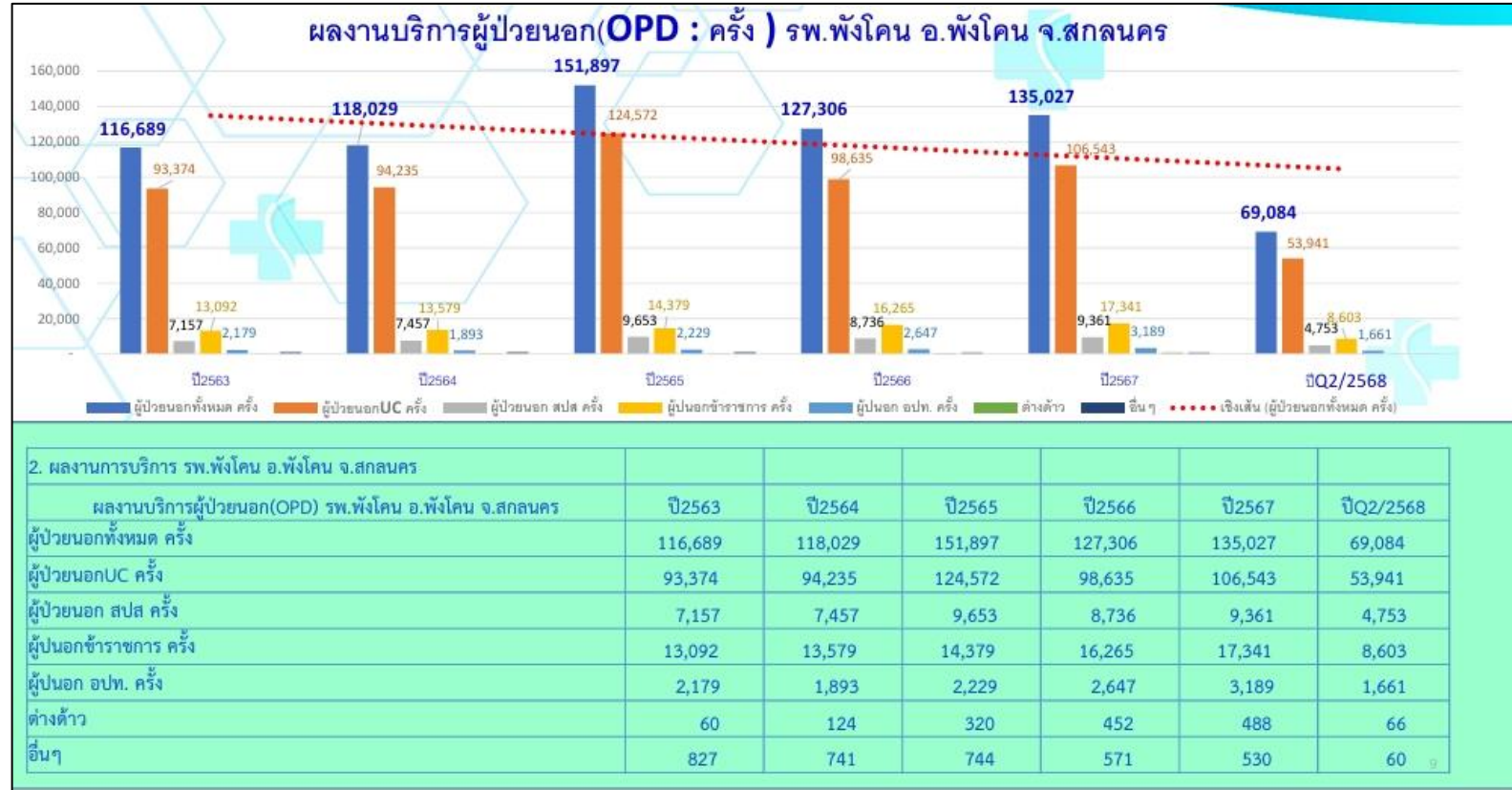
ปี	ชยก UC	รายได้รวม	รวมรายได้ค่าบริการรวม (รวมรายได้ค่าบริการพยาบาล)	ค่าจ้างค่าตอบแทน	ร้อยละค่าจ้างค่าตอบแทน เทียบรายได้ค่าบริการรวม	ค่าใช้จ่ายจำเป็น	ร้อยละค่าใช้จ่ายจำเป็นต่อรายได้รวม	ค่ายา เวชภัณฑ์ วิสด์ Lab	ร้อยละค่ายา+เวชภัณฑ์การแพทย์ เทียบรายได้ค่าบริการรวม
		1	2	3	4=(3/2)*100	5	6 = (5/1)*100	7	8 = (7/2)*100
2563	53,978	180,998,755.33	104,683,070.14	53,195,208	50.81	3,962,518.06	2.18	33,504,709.13	32.00
2564	54,086	268,118,242.93	172,330,929.41	59,481,249.10	34.51	4,268,887.15	1.59	39,188,171.89	22.74
2565	54,109	275,586,056.14	158,557,551.35	65,274,616.30	41.16	4,642,784.53	1.68	43,364,493.34	27.35
2566	52,528	191,915,144.08	100,147,156.44	69,935,285.00	69.83	5,834,559.40	3.04	44,076,697.21	44.01
2567	51,804	212,736,014.08	119,978,599.8	75,444,346.70	62.88	5,445,201.69	2.55	44,179,462.00	36.82
2568	51,558	128,141,040.24	80,675,944.31	38,729,286.80	48.00	2,347,830.91	1.83	24,531,636.96	30.41



Self monitoring โรงพยาบาลที่ต้องเฝ้าระวัง

3. โรงพยาบาลพังโคน

- ข้อมูลพื้นฐาน**
- ประชากรทั้งหมด **48,149** คน
 - สิทธิ UC : 37,080 คน (**77.01%**)
 - สิทธิ OFC : 1,720 คน
 - สิทธิ LGO : 459 คน
 - สิทธิ SSS : 1,071 คน
 - ต่างดาว : 4 คน



อัตราส่วนการเงิน	ปี2563	ปี2564	ปี2565	ปี2566	ปี2567	ปีQ2/2568
CR (> 1.5)	0.90	1.86	2.83	2.67	1.53	1.9
QR (> 1)	0.66	1.64	2.61	2.31	1.30	1.66
Cash (>0.8)	0.36	0.25	1.42	1.25	0.70	0.94

อัตราส่วนการเงิน	ปี2563	ปี2564	ปี2565	ปี2566	ปี2567	ปีQ2/2568
EBIDA	5,374,369.33	31,355,051.87	52,811,727.45	12,370,805.99	5,822,855.45	8,983,619.58

อัตราส่วนการเงิน	ปี2563	ปี2564	ปี2565	ปี2566	ปี2567	ปีQ2/2568
ระยะเวลาชำระเจ้าหนี้การค้า&เวชภัณฑ์มีอายุ ≤ 90 วัน หรือ ≤ 180 วัน	189	155	177	130	134	159
ระยะเวลาเฉลี่ยในการเรียกเก็บหนี้สิทธิ UC ≤ 60 วัน	28	64	209	45	32	55
ระยะเวลาเฉลี่ยในการเรียกเก็บหนี้สิทธิข้าราชการ ≤ 60 วัน	63	51	55	51	34	61
การบริหารสินค้าคงคลัง (Inventory Management) ≤ 60 วัน	48	44	45	49	48	48
ยกเว้น รพ.พื้นที่เกาะ ≤ 90 วัน						

อัตราส่วนการเงิน	ปี2563	ปี2564	ปี2565	ปี2566	ปี2567	ปีQ2/2568
Risk Index	7	1	0	1	2	0
TPS คะแนน	6.5	9.5	12.5	8	10	11.5
TPS แกรด	F	C	A	D	C	B



Self monitoring โรงพยาบาลที่ต้องเฝ้าระวัง

4. โรงพยาบาลวานรนิวาส

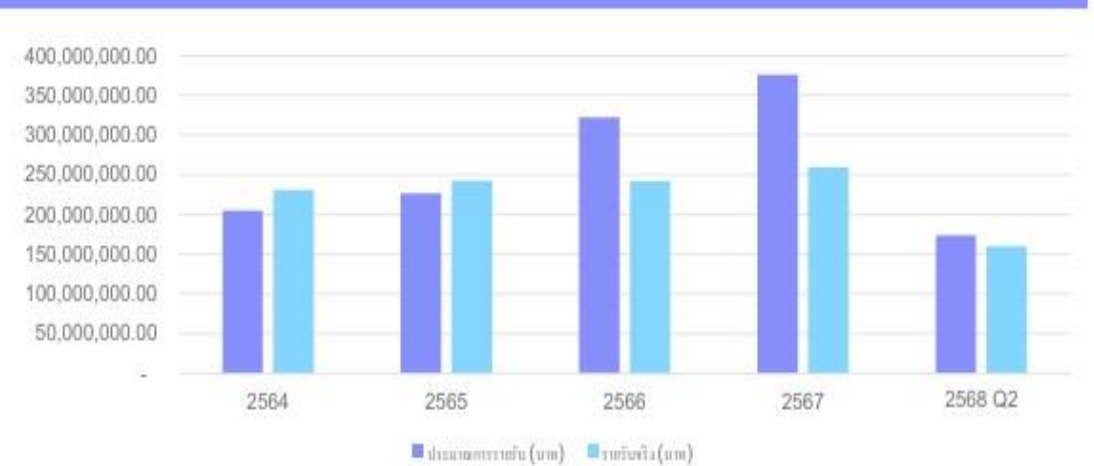
ข้อมูลพื้นฐาน
•ประชากรทั้งหมด 103,815 คน

- สิทธิ UC : 92,369 คน **(88.97%)**
- สิทธิ OFC : 6,096 คน
- สิทธิ LGO : 1,157 คน
- สิทธิ SSS : 3,406 คน
- ต่างดาว : 607 คน

สิทธิ	2563	2564	2565	2566	2567	2568	ร้อยละผลงาน	ปี 68 เทียบ ปี 67
						Q2		
OP								
UC	184,696	218,721	211,858	206,204	223,028	113,896	75.9%	2.13%
OFC	30,436	29,391	36,148	38,946	40,739	21,303	14.2%	4.58%
LGO	5,619	4,541	5,656	5,709	6,067	3,127	2.1%	3.08%
SSS	13,190	14,297	16,623	15,730	15,879	8,400	5.6%	5.80%
อื่นๆ	6,882	6,306	9,750	6,770	7,229	3,244	2.2%	-10.26%
รวม	240,823	273,256	280,035	273,359	292,942	149,970	100.0%	2.38%

สิทธิ	2563	2564	2565	2566	2567	2568	ร้อยละผลงาน	ปี 68 เทียบ ปี 67
						Q2		
IP								
UC	12,950	12,376	14,289	18,394	22,238	12,424	84.8%	11.70%
OFC	1,271	1,175	1,456	1,896	2,308	1,162	7.9%	0.60%
LGO	291	170	223	315	400	249	1.7%	24.50%
SSS	731	1,402	960	1,091	1,266	719	4.9%	13.50%
อื่นๆ	145	158	161	175	227	92	0.6%	-18.50%
รวม	15,399	15,294	17,277	21,884	26,448	14,651	100.0%	10.70%

ประมาณการรายรับ OP-IP-PP เทียบรายรับจริง ปี 2564 - 2568



	ปี 2564	ปี 2565	ปี 2566	ปี 2567	ปี 2568 ไตรมาส 2
รายรับ OP IP PP ก่อนหักค่าแรง	293,999,814.05	327,413,269.00	322,003,517.29	348,170,836.37	227,205,307.98
ส่วนปรับลดค่าแรง	63,743,318.00	85,384,214.58	80,744,719.00	89,608,045.00	68,129,238.35
รายรับ OP IP PP หลังหักค่าแรง	230,256,496.05	242,029,054.42	241,258,798.29	258,562,791.37	159,076,069.63
รายรับ OP หลังหักค่าแรง	61,801,410.77	85,738,648.48	49,825,004.74	46,676,621.65	50,311,233.59
รายรับ OP หลังหักค่าแรง/ประชากร UC	666	926	536	508	548
ประชากร UC	92,736	92,550	93,008	91,957	91,828

รายรับรายกองทุน ปี 2564 - 2568

กองทุน	ปี 2565	ปี 2566	ปี 2567	ปี 2568 ไตรมาส 2
UC	221,962,903.77	245,901,624.46	298,295,827.84	172,063,967.13
ข้าราชการ	67,976,071.24	76,929,502.25	90,691,185.50	42,995,679.70
ประกันสังคม	21,913,279.40	24,448,529.27	21,778,541.34	12,920,559.71
ต่างดาว	128,935.32	117,190.41	83,320.69	53,359.01
อปท.	12,834,115.29	13,994,771.30	15,236,449.96	7,782,441.17
สิทธิอื่น	107,056,936.67	49,608,307.75	56,080,834.30	29,488,829.85
รายรับอื่น	168,540,481.06	161,124,289.06	143,728,709.21	93,407,397.82
รวม	600,412,722.75	572,124,214.50	625,894,868.84	358,712,234.39

	OP ผลการดำเนินงาน	ค่ากลาง	ผลลัพธ์	IP ผลการดำเนินงาน	ค่ากลาง	ผลลัพธ์
ปี 2564	655.35	972.67	ผ่าน	17,507.88	19,166.87	ผ่าน
ปี 2565	915.46	1,141.09	ผ่าน	14,911.00	22,367.53	ผ่าน
ปี 2566	1,127.40	1,076.23	ไม่ผ่าน	14,636.81	21,069.36	ผ่าน
ปี 2567	1,112.22	1,114.27	ผ่าน	11,845.06	20,514.54	ผ่าน
ปี 2568 ไตรมาส 2	1,092.28	1,068.08	ไม่ผ่าน	12,268.28	20,440.80	ผ่าน

ปี	จำนวนเตียง	ประชากร UC	Current Ratio (> 1.5)	Quick Ratio (> 1)	Cash Ratio (> 0.8)	NWC	NI	Risk Scoring	เงินบำรุงคงเหลือ	หนี้สินและภาระผูกพัน	เงินบำรุงคงเหลือ (หักหนี้แล้ว)	7 Plus	TPS เกรด
2563	186	93,468	1.79	1.47	0.93	42,683,876.55	29,029,522.95	0	53,107,356.95	-60,704,705.01	-7,597,348.06	B	F
2564	214	92,736	3.58	3.24	0.62	186,030,182.21	149,333,819.98	1	39,733,134.37	-72,029,371.13	-32,296,236.76	B	D
2565	246	92,550	3.45	3.08	1.02	174,344,121.74	-14,964,658.58	1	69,308,561.68	-71,185,894.40	-1,877,332.72	C	C
2566	246	93,008	1.57	1.26	0.28	39,904,568.39	-61,439,553.04	2	17,285,532.05	-69,716,797.78	-52,431,265.73	C	D
2567	246	91,957	1.67	1.48	0.53	63,220,118.44	-36,217,810.68	2	48,616,067.70	-93,729,225.48	-45,113,157.78	B	C
2568Q2	246	91,828	1.99	1.74	0.82	100,306,217.23	12,302,911.04	0	83,072,061.45	-99,510,189.80	-16,433,628.35	B-	C

ปี	ปกก UC	รายได้รวม	รวมรายได้ค่าบริการรวม	ค่าจ้าง ค่าตอบแทน	ร้อยละค่าจ้าง ค่าตอบแทน เทียบรายได้ค่าบริการรวม	ค่าใช้จ่ายเป็น	ร้อยละค่าใช้จ่าย เป็นต่อรายได้รวม	ค่ายา เวชภัณฑ์ วัสดุ Lab	ร้อยละค่ายา+ เวชภัณฑ์การแพทย์ เทียบรายได้ค่าบริการรวม
2563	93,468	414,994,956.70	283,711,618.36	177,614,693.20	62.60	90,838,772.15	21.89	83,585,599.60	29.46
2564	92,736	605,577,526.29	460,516,506.45	192,094,240.04	41.71	108,476,533.86	17.91	105,293,808.94	22.86
2565	92,550	600,412,722.75	431,872,241.69	231,253,292.33	53.55	131,886,595.71	21.97	201,437,161.06	46.64
2566	93,008	572,124,214.50	410,999,925.44	244,103,665.21	59.39	196,500,547.79	34.35	143,157,742.65	34.83
2567	91,957	625,894,868.84	482,166,159.63	262,278,814.24	54.40	145,035,875.72	23.17	200,191,645.01	41.52
2568	91,828	358,712,234.39	283,711,618.36	145,795,290.62	51.39	129,108,633.53	35.99	93,557,947.84	32.98



Self monitoring โรงพยาบาลที่ต้องเฝ้าระวัง

5. โรงพยาบาลพระอาจารย์ฝั้นฯ

ข้อมูลพื้นฐาน
ประชากรทั้งหมด 60,590 คน

- สัทธิ UC : 53,298 คน **(87.97%)**
- สัทธิ OFC : 1,398 คน
- สัทธิ LGO : 1,263 คน
- สัทธิ SSS : 4,631 คน
- ต่างด้าว : 52 คน

OP	ปี 2563	ปี 2564	ปี 2565	ปี 2566	ปี 2567	ปี 2568 ไตรมาส 2	ร้อยละผลงาน OP ตามสิทธิปี 2568
สิทธิ UC	97,251	103,789	87,044	153,788	230,097	117,469	77.9%
ข้าราชการ	17,495	19,745	13,254	18,515	28,649	18,632	12.4%
ประกันสังคม	5,188	5,391	4,552	6,135	6,039	12,689	8.4%
ต่างด้าว	115	89	176	103	119	100	0.1%
ไร้รัฐ	-	-	-	-	-	-	0.0%
อื่นๆ	4,479	4,860	4,107	7,815	2,454	1,836	1.2%
รวม	124,528	133,874	109,133	186,356	267,358	150,726	

IP	ปี 2563	ปี 2564	ปี 2565	ปี 2566	ปี 2567	ปี 2568 ไตรมาส 2	ร้อยละผลงาน IP ตามสิทธิปี 2568
IP รวม sum_adjRW	5218.51	4444.56	3873.28	7084.74	9247.45	4155.01	
IP UC sum_adjRW	4201.51	3427.75	3276.95	6477.66	8223.8	3682.098	88.6%
IP OFC sum_adjRW เบิกต้นสังกัด	134	87.33	27.2	53.98	146.74	185.426	4.5%
IP SSS sum_adjRW ประกันสังคม	679	674.4	281.36	386.96	652.69	55.4852	1.3%
IP อื่นๆ sum_adjRW	204	255.08	287.77	166.14	224.22	232	5.6%

ประมาณการรายรับ OP-IP-PP เทียบรายรับจริง ปี 2564 - 2568



รพ.พระอาจารย์ฝั้น อาจาโร	2564	2565	2566	2567	2568
รายได้ OP PP IP ก่อนหักค่าแรง	105,144,769.41	107,895,564.38	110,226,900.08	116,617,102.53	127,603,570.12
หักค่าแรง	48,655,954.00	53,332,333.00	59,145,686.00	57,681,550.00	62,189,284.00
รายได้ OP PP IP หลังหักค่าแรง	56,488,815.41	53,563,231.38	51,081,214.08	58,935,552.53	65,414,286.12
รายได้ OP หลังหักค่าแรง	34,472,732.42	33,204,398.04	31,339,666.14	33,914,756.61	35,355,577.92
รายได้ OP หลังหักค่าแรง/ประชากร UC	617.19	598.14	565.67	621.89	655.90

รายรับรายกองทุน ปี 2564 - 2568

กองทุน	2564	2565	2566	2567	2568
UC	63,476,559.62	46,544,612.81	82,736,644.79	107,807,106.41	74,002,999.50
ข้าราชการ	13,779,375.18	18,923,012.25	17,366,214.29	30,763,014.97	21,488,825.76
ประกันสังคม	38,036,556.73	11,140,133.34	3,363,013.51	2,358,403.64	1,518,182.75
ต่างด้าว	70,926.33	60,803.00	65,960.84	65,712.00	12,041.00
ไร้รัฐ	52,244.43	131,294.72	22,529.63	19,167.45	28,502.66
อื่นๆ	34,018,392.73	43,589,476.17	16,421,484.30	13,497,476.39	2,488,909.12
รวม	149,434,055.02	120,389,332.29	119,975,847.36	154,510,880.86	99,539,460.79

ต้นทุนบริการ UNIT COST ปี 2564 -2568

ปีงบประมาณ	OPD			IPD		
	ผลการดำเนินงาน	ค่าคง	ผล	ผลการดำเนินงาน	ค่าคง	ผล
2564	645.61	780.92	ผ่าน	26,026.42	35,853.64	ผ่าน
2565	635.24	720.98	ผ่าน	21,565.70	37,595.76	ผ่าน
2566	727.62	1,026.62	ผ่าน	14,992.08	20,959.64	ผ่าน
2567	842.53	1,025.95	ผ่าน	12,500.04	20,351.01	ผ่าน
2568	953.63	1,025.42	ผ่าน	12,992.71	19,655.14	ผ่าน

ปี	จำนวนเตียง	ประชากร UC	CR QR Cash (> 1.5)	CR QR Cash (> 1)	CR QR Cash (> 0.8)	NWC	NI	Risk Index	Status Index	Survive Index	Risk Scoring	เงินบำรุงคงเหลือ	หนี้สินและภาระผูกพัน	เงินบำรุงคงเหลือ (หักหนี้แล้ว)	TPS เกรด
2563	90	56,444	1.14	0.8	0.39	9,292,758.24	1,900,321.69	3	0	0	3	21,268,217.74	60,455,589.72	-39,187,371.98	D
2564	90	55,854	1.74	1.39	0.39	51,511,834.24	47,283,545.18	1	0	0	1	26,033,540.22	68,329,937.09	-42,296,396.87	D
2565	90	55,513	2.86	2.17	0.59	57,957,092.96	6,459,972.78	1	0	0	1	17,978,264.60	31,084,665.39	-13,106,400.79	F
2566	90	55,403	1.96	1.48	0.44	36,068,484.03	-16,674,006.44	1	1	0	2	16,133,245.95	37,555,904.49	-21,422,658.54	A
2567	90	54,535	1.64	1.32	0.77	36,495,670.89	45,279,479.91	1	0	0	1	43,602,104.52	57,293,038.41	-13,690,933.89	A
2568	90	53,904	2.13	1.75	0.84	57,668,908.80	29,609,690.79	0	0	0	0	39,389,505.09	52,715,896.00	-13,326,390.91	A

ปี	ปรก UC	รายได้รวม	รวมรายได้ ค่ารักษารวม	ค่าจ้าง ค่าตอบแทน	ร้อยละค่าจ้าง ค่าตอบแทน เทียบรายได้ ค่ารักษารวม	ค่าใช้จ่ายจำเป็น	ร้อยละค่าใช้จ่ายจำเป็น ต่อรายได้รวม	ค่ายา เวชภัณฑ์ วัสดุ Lab	ร้อยละค่ายา-เวชภัณฑ์ การแพทย์ เทียบรายได้ค่ารักษา รวม
		1	2	3	4=(3/2)*100	5	6 = (5/1)*100	7	8 = (7/2)*100
2563	56,444	103,455,725.92	78,736,173.94	111,663,915.04	76.11	7,540,202.63	7.29	34,512,148.03	43.83
2564	55,854	173,993,931.98	115,415,662.29	117,217,022.34	66.33	6,544,518.19	3.76	41,251,388.15	35.74
2565	55,513	146,599,063.19	76,799,856.12	121,573,553.11	52.39	8,443,564.44	5.76	41,021,490.78	53.41
2566	55,403	150,785,541.45	103,554,363.06	127,448,499.79	68.68	9,269,286.77	6.15	51,073,601.84	49.32
2567	54,535	180,291,564.68	141,013,404.47	133,211,794.79	78.21	9,269,162.52	5.14	51,846,876.67	36.77
2568	53,904	114,376,163.15	97,050,551.67	66,650,029.32	84.85	4,477,676.82	3.91	28,650,380.23	29.52



Self monitoring โรงพยาบาลที่ต้องเฝ้าระวัง

6. โรงพยาบาลพระอาจารย์มั่งงິ

- ข้อมูลพื้นฐาน**
- ประชากรทั้งหมด **72,275 คน**
 - สิทธิ UC : 51,626 คน (**71.43%**)
 - สิทธิ OFC : 1,961 คน
 - สิทธิ LGO : 487 คน
 - สิทธิ SSS : 1,343 คน
 - ต่างด้าว : 240 คน

OP	ปี 2563	ปี 2564	ปี 2565	ปี 2566	ปี 2567	ปี 2568 ไตรมาส 2	ร้อยละผลงาน OP ตามสิทธิ ปี2568
ผู้ป่วยนอก							
สิทธิ UC	110,604	115,342	145,020	130,907	118,777	58,606	77.70
ข้าราชการ	14,986	14,017	17,631	19,535	19,319	10,711	14.20
ประกันสังคม	5,772	6,353	7,574	6,589	6,347	3,250	4.31
ต่างด้าว	143	71	162	246	288	212	0.28
อื่นๆ	4,783	4,988	6,221	5,414	4,964	2,649	3.51
รวม	136,288	140,771	176,608	162,691	149,695	75,428	100.00

IP	ปี 2563	ปี 2564	ปี 2565	ปี 2566	ปี 2567	ปี 2568 ไตรมาส 2	ร้อยละผลงาน IP ตามสิทธิ ปี2568
IP รวม sum_adjRW	3,941	3,953	4,019	6,223	7,810	2,949	100.00
IP UC sum_adjRW	3,451	3,254	3,404	5,535	7,159	2,721	92.97
IP OFC sum_adjRW เบิกต้นสังกัด	210	200	285	386	403	120	4.07
IP SSS sum_adjRW ประกันสังคม	172	353	204	184	139	54	1.83
IP อื่นๆ sum_adjRW	108	146	126	118	108	54	1.83



โรงพยาบาลพระอาจารย์มั่งงິ ภูเก็ต	ปี 2564	ปี 2565	ปี 2566	ปี 2567	ปี 2568
รายรับ OP IP PP ก่อนหักค่าแรง	101,771,381.28	102,032,612.12	103,993,011.57	122,732,455.57	143,634,712.54
ส่วนปรับลดค่าแรง	36,267,292.00	41,768,850.00	44,923,756.00	47,277,529.00	49,398,635.00
รายรับ OP IP PP หลังหักค่าแรง	65,504,089.26	60,263,762.12	59,069,255.57	75,454,926.57	64,236,077.54
รายรับ OP หลังหักค่าแรง	40,868,065.79	37,710,155.51	37,281,702.25	40,352,410.46	44,318,048.97
รายรับ OP หลังหักค่าแรงประชากร UC	732.022	710.721	699.757	780.196	858.444

รายรับรายกองทุน ปี 2564 - 2568

กองทุน	2565	2566	2567	2568
UC	64,115,118.88	90,112,015.29	122,554,575.83	76,383,012.89
ข้าราชการ	20,722,536.91	22,749,884.08	22,193,938.68	11,523,755.18
ประกันสังคม	8,762,755.19	3,323,139.81	3,798,039.77	2,046,522.53
ต่างด้าว	72,631.00	54,990.66	56,946.51	28,696.58
ไร้รัฐ	-	-	-	-
อื่นๆ	142,582,872.49	94,795,195.36	82,010,985.60	44,721,982.96
รวม	236,255,914.47	211,035,225.20	230,614,486.39	134,703,970.14

ปีงบประมาณ	ต้นทุน OP			ต้นทุน IP		
	ผลการดำเนินงาน	ค่ากลาง	ผล	ผลการดำเนินงาน	ค่ากลาง	ผล
2564	631.37	798.89	ผ่าน	24,498.38	29,353.73	ผ่าน
2565	726.89	721.46	ไม่ผ่าน	19,674.48	32,966.72	ผ่าน
2566	949.20	1,044.63	ผ่าน	10,961.97	19,996.13	ผ่าน
2567	998.75	1,025.95	ผ่าน	9,270.30	20,351.01	ผ่าน
2568	1,070.61	1,025.42	ไม่ผ่าน	13,962.70	15,049.94	ผ่าน

ปี	จำนวนเตียง	ประชากร UC	Current Ratio (> 1.5)	Quick Ratio (> 1)	Cash Ratio (> 0.8)	NWC	NI	Risk Index	Status Index	Survive Index	Risk Scoring	เงินบำรุงคงเหลือ	หนี้สินและภาระผูกพัน	เงินบำรุงคงเหลือ (หักหนี้แล้ว)	TPS เกรด
2563	78	53,636	1.06	0.83	0.57	1,845,730.35	-558,613.97	3	0	1	4	16,941,191.07	32,339,770.29	-15,398,579.22	B (7.5)
2564	78	52,829	2.01	1.81	0.29	36,509,225.63	38,339,400.85	1	0	0	1	10,055,328.92	35,971,791.99	-25,916,463.07	D (7.5)
2565	78	53,059	1.88	1.56	0.43	19,592,234.80	16,217,653.40	1	0	0	1	9,699,332.56	22,382,705.98	-12,683,373.42	D (8.0)
2566	78	53,083	1.48	1.32	0.70	15,048,167.20	-3,560,473.45	2	0	1	3	21,686,287.72	31,169,961.73	-9,483,674.01	A (12.0)
2567	82	52,573	1.56	1.32	0.85	13,506,178.26	-4,551,946.28	0	0	1	1	20,291,800.17	24,036,477.11	-3,744,676.94	A (12.5)
2568	82	52,045	2.05	1.81	1.15	29,880,157.06	17,924,784.55	0	0	0	0	32,234,476.64	28,541,475.68	3,693,000.96	A (13.0)

ปี	ปชท UC	รายได้รวม	รวมรายได้ค่ารักษา	ค่าจ้าง ค่าตอบแทน	ร้อยละค่าจ้าง ค่าตอบแทน เทียบรายได้ค่ารักษา	ค่าใช้จ่ายเป็นเงินเป็นต่อรายได้รวม	ค่าฯเวชภัณฑ์ วัสดุ Lab	ร้อยละค่าฯ+เวชภัณฑ์รวม เทียบรายได้ค่ารักษา	
		1	2	3	4=(3/2)*100	5	6=(5/1)*100	7	8=(7/2)*100
2563	53,636	166,487,041.54	139,091,262.41	91,587,095.66	65.85	150,723,206.87	59,136,111.21	42.52	
2564	52,829	226,813,520.33	186,960,048.93	109,168,838.75	58.39	170,925,725.71	61,756,886.96	33.03	
2565	53,059	236,255,914.48	180,397,912.05	113,939,305.35	63.16	194,579,086.88	80,639,781.53	44.70	
2566	53,083	211,035,225.20	169,874,237.55	110,312,328.56	64.94	192,654,023.99	82,341,695.43	48.47	
2567	52,573	230,614,486.39	184,649,340.71	123,925,898.00	67.11	204,401,857.53	80,475,959.53	43.58	
2568	52,045	134,703,970.14	92,238,452.81	60,655,320.65	65.76	107,986,646.79	47,331,326.14	51.31	



การพัฒนา การบริหารการเงินการคลัง ภาพรวมจังหวัดสกลนคร

Product

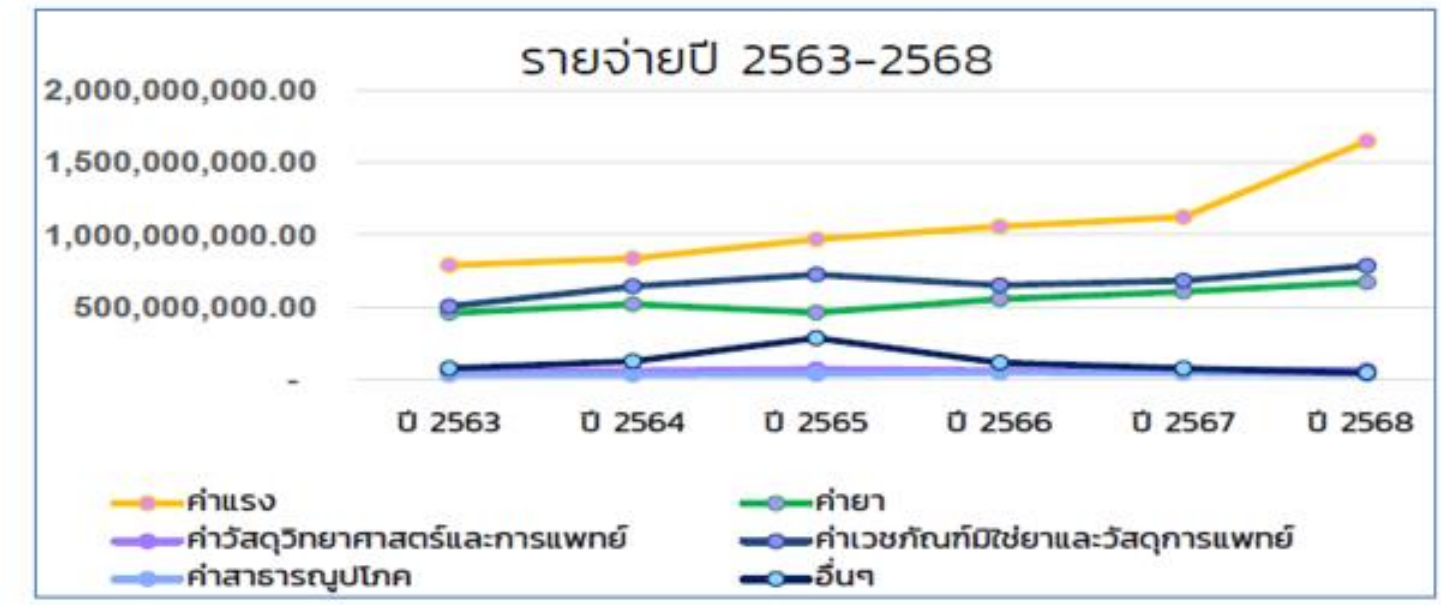
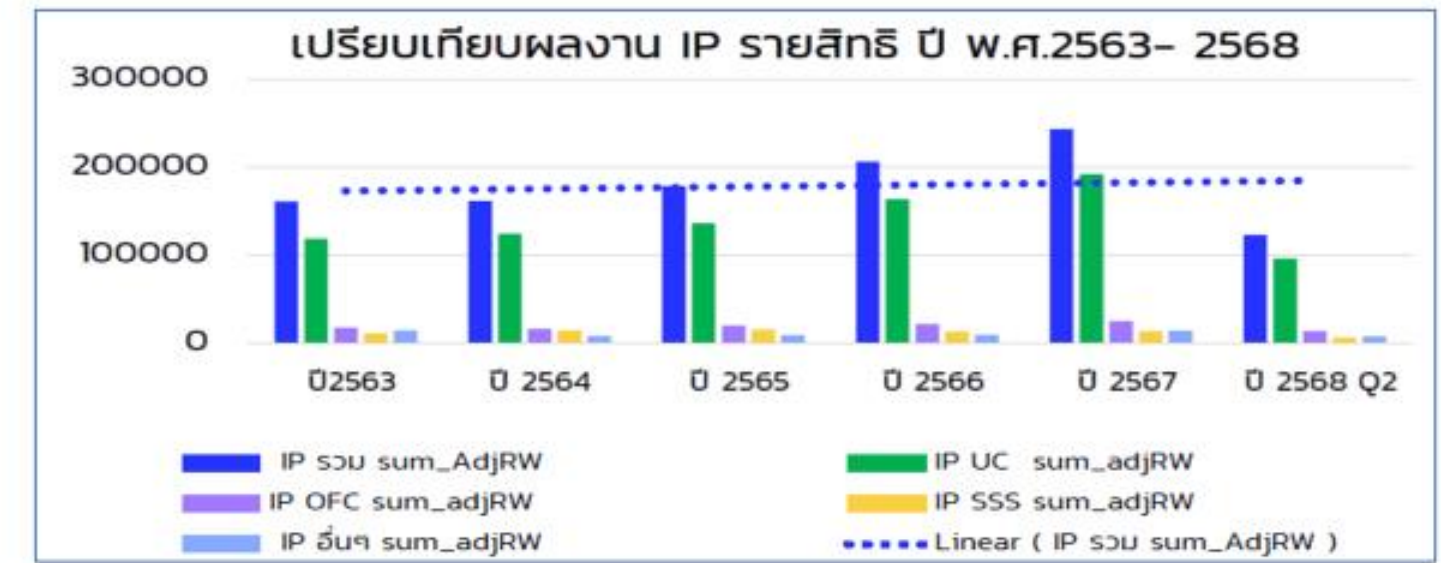
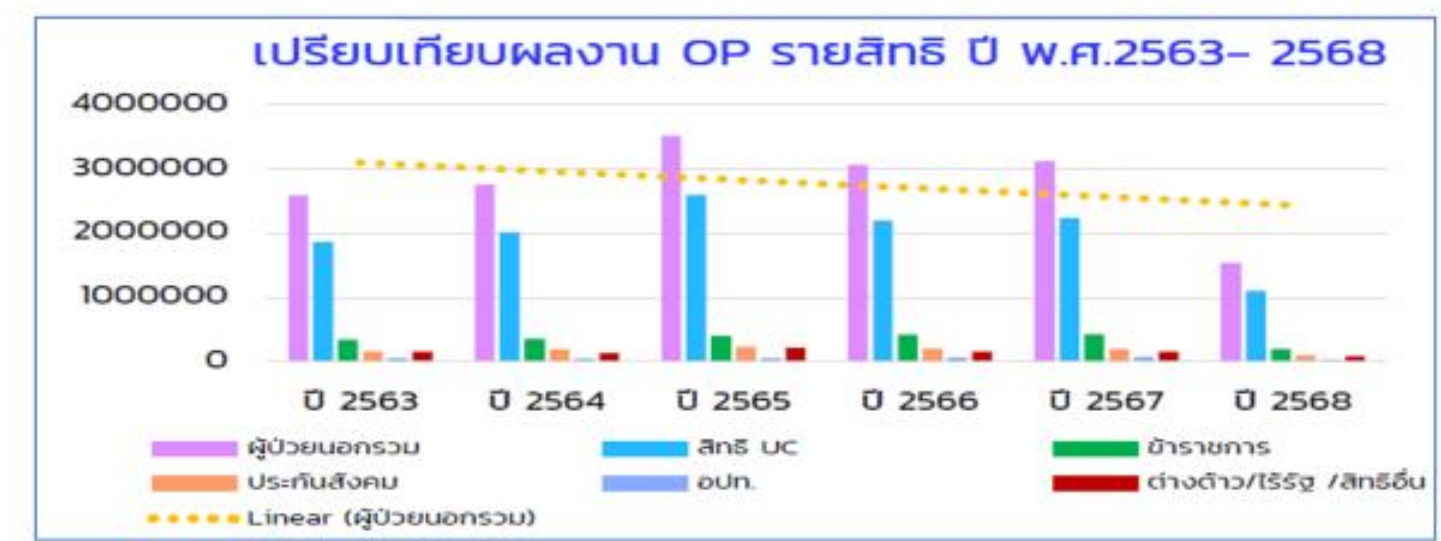
- ผลงานบริการ **OP** ทรงตัว
- ผลงานบริการ **IP SumAdjRW** เพิ่มขึ้น

Cost

- **ค่าแรง** มีสัดส่วนมากที่สุด **50.58 %**
- **ค่า MC** เวช.และวัสดุการแพทย์ **24.13%**และค่ายา **20.67%**

รายได้

- **แนวโน้ม** รายรับ UC ทรงตัว
- **พัฒนาคุณภาพการจัดเก็บรายได้**
- **การควบคุมค่าใช้จ่าย MC** ด้วย **RLU , RDU**





สรุปประเด็นการบริหารจัดการทรัพยากรสาธารณสุข

พัฒนาโครงสร้าง

GREEN & CLEAN Hospital

ประเด็นที่ต้องส่งเสริม

- โรงพยาบาลคาร์บอนต่ำและเท่าทันการเปลี่ยนแปลงสภาพภูมิอากาศ
- การจัดการของเสียทางการแพทย์

ลดต้นทุน

RLU Hospital

ผ่านตามเกณฑ์ RLU 12 แห่ง ร้อยละ 67

ผลการดำเนินงาน

ผลการดำเนินงาน RLU ต.ค. 67 – พ.ค.68 (8 เดือน) ผ่านเกณฑ์ 12 แห่ง ยังไม่ผ่านเกณฑ์ 6 แห่ง และมีการขยายรายการสั่งตรวจให้สมเหตุผล พบว่าลดค่าใช้จ่ายจากการสั่งตรวจซ้ำทั้งจังหวัด **1,408,830** บาท

ปรับอัตราค่าจ้าง

รองรับระบบบริการ

เพิ่มส่วนขาด

1. Share ทรัพยากรบุคคล ในจังหวัด โดยการบริหารตำแหน่ง (เกลี่ยอัตราค่าจ้าง และ ปรับปรุงตำแหน่ง) เพื่อแก้ไขความขาดแคลนและความก้าวหน้าบุคลากร
2. บริหารจัดการ บุคลากรที่มีให้เกิด Productivity

เฝ้าระวังการเงิน

หารายได้ เฝ้าระวัง sw.วิกฤติ คุณภาพรายงานบัญชี

ชื่นชม เครือข่าย CFO ในจังหวัด เข้มแข็ง ผู้บริหาร ทุกระดับ และเจ้าหน้าที่ผู้เกี่ยวข้องร่วมกันพัฒนาประสิทธิภาพการเงินการคลังของหน่วยบริการได้เป็นอย่างดี

ข้อเสนอแนะ

- กำกับ ติดตาม และรายงานผลการดำเนินงาน FDH การจัดส่งข้อมูลขอรับค่าใช้จ่ายให้แล้วเสร็จตามกำหนด
- ตรวจสอบข้อมูลการเรียกเก็บลูกหนี้ค่ารักษาพยาบาล ทุกสิทธิ ส่งเอกสารขออุทธรณ์ กรณีติด C998 ปี 2567 ที่ส่งข้อมูลเกินกำหนด

ขอขอบคุณ



สำนักงานเขตสุขภาพที่ 8

R8way.moph.go.th