



สรุปตรวจราชการและนิเทศงานกรณีปกติ รอบที่ 2 ปีงบประมาณ พ.ศ. 2568



จังหวัดเลย

ประเด็นที่ 8 : บริหารจัดการทรัพยากรสาธารณสุข



นำเสนอโดย

นายแพทย์อลงกรณ์ ดอนละ

นายแพทย์เชี่ยวชาญ (ด้านเวชกรรมป้องกัน)

สำนักงานสาธารณสุขจังหวัดหนองคาย

9 กรกฎาคม 2568



ร้อยละของโรงพยาบาลที่พัฒนาอนามัยสิ่งแวดล้อมได้ตามเกณฑ์ GREEN & CLEAN Hospital Challenge



เป้าหมาย : ระดับมาตรฐานขึ้นไป \geq ร้อยละ 90
: ระดับท้าทาย \geq ร้อยละ 25

ผลการดำเนินงาน

จังหวัดเลย มีโรงพยาบาลในสังกัดกระทรวงสาธารณสุข จำนวน 15 แห่ง
sw.ผ่านการประเมิน GREEN & CLEAN Hospital Challenge

: ระดับมาตรฐานขึ้นไป : ร้อยละ 93.3 (14 แห่ง) ✓
: ระดับท้าทาย : ร้อยละ 20.0 (3 แห่ง) 😞

- ระดับ Standard จำนวน 7 แห่ง
- ระดับ Excellent จำนวน 4 แห่ง
- ระดับ Challenge จำนวน 3 แห่ง
- สิ้นสุดการรับรอง/ประเมินแล้ว รอผลการ 1 แห่ง

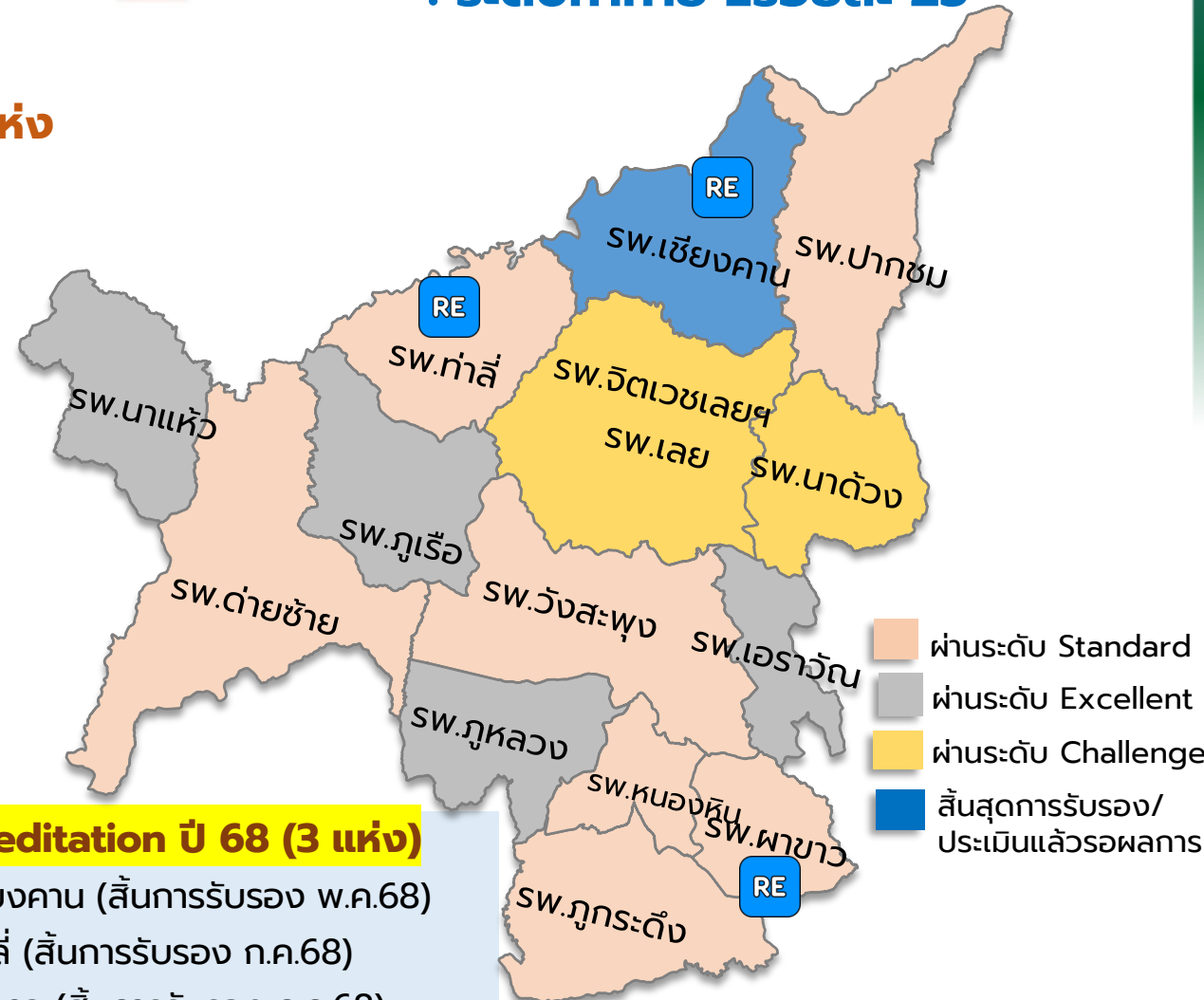
sw. ที่ขอกระดับ ปี 2568 (ระดับ Challenge)

- sw.จิตเวชเลยราชนครินทร์ (ด้านจัดการพลังงานฯ)
- sw.นาแห้ว (ด้านการจัดการของเสียฯ)
(ทั้ง 2 แห่ง ศอ.8 มีแผนประเมินวันที่ 29-30 ก.ค. 68)
- sw.ภูหลวง (ด้านโรงพยาบาลคาร์บอนต่ำฯ)
(สอล กรมอนามัย มีแผนประเมินวันที่ 7 - 8 ส.ค. 68)

RE Re-accreditation ปี 68 (3 แห่ง)

- sw.เชียงคาน (สิ้นการรับรอง พ.ค.68)
- sw.ท่าลี่ (สิ้นการรับรอง ก.ค.68)
- sw.พายว (สิ้นการรับรอง ก.ค.68)

ทั้ง 3 แห่ง มีการประเมินตนเองแล้ว/รอผล



ร้อยละของโรงพยาบาลที่พัฒนาอนามัยสิ่งแวดล้อมได้ตามเกณฑ์ GREEN & CLEAN Hospital Challenge

ข้อเสนอแนะ

- การจัดทำแผนงบประมาณ แผนซ่อมบำรุง/การตรวจ/การตรวจเฝ้าระวังด้านอนามัยสิ่งแวดล้อม ให้สอดคล้องกับสภาพปัญหา
- การจัดทำแผนพัฒนาบุคลากรที่รับผิดชอบงานด้านอนามัยสิ่งแวดล้อมของโรงพยาบาลอย่างต่อเนื่อง และเหมาะสมกับภาระการดำเนินงาน
- ลดปริมาณของเสียทางการแพทย์โดย แยกให้ถูกต้องตั้งแต่ต้นทาง
- สร้างเครือข่าย GCHC ระหว่างโรงพยาบาล เพื่อแลกเปลี่ยนแนวทางที่ดี

โอกาสพัฒนา

- พัฒนาโรงพยาบาลสู่ความเป็นเลิศในประเด็นท้าทายด้าน อื่นๆเพิ่มเติมอีก 3 ประเด็น (ด้านการจัดการของเสียทางการแพทย์, การจัดการพลังงานอย่างมีประสิทธิภาพ, ด้านการพัฒนาโรงพยาบาลคาร์บอนต่ำฯ)
- สร้างองค์กรต้นแบบในการเป็นแหล่งเรียนรู้ และพัฒนานวัตกรรม



<https://greenclean.anamai.moph.go.th/#home>

ประชาสัมพันธ์

กรมอนามัย
ศูนย์อนามัยที่ ๘ อุตรดิตถ์

ห้องปฏิบัติการ

ด้านส่งเสริมสุขภาพและอนามัยสิ่งแวดล้อม
ศูนย์อนามัยที่ ๘ อุตรดิตถ์

บริการชุดทดสอบภาคสนาม
ตรวจไข่นอนพยาธิและแบคทีเรีย E.coli
น้ำทิ้ง / น้ำเสีย

ชุดทดสอบภาคสนาม

โคลิฟอร์มแบคทีเรีย
ในน้ำบริโภค (๑.11)

ราคา/ขวด	ราคา/กล่อง (50 ขวด)
฿ 20	฿ 1,000

พร้อมบริการจัดส่ง

ตรวจวิเคราะห์

ไข่นอนพยาธิ แบคทีเรีย E.coli
ในน้ำทิ้งและภาคตะกอน

ราคา/ตัวอย่างน้ำทิ้ง	ราคา/ตัวอย่างภาคตะกอนสิ่งปฏิกูล
฿ 1,300	฿ 1,700

โคลิฟอร์มแบคทีเรีย
ในอาหารภาชนะ อุปกรณ์
และมือผู้สัมผัสอาหาร (๑.13)

ราคา/ขวด	ราคา/กล่อง (50 ขวด)
฿ 20	฿ 1,000

พร้อมบริการจัดส่ง

น้ำทิ้ง / น้ำเสีย
ตามเกณฑ์มาตรฐานควบคุม
การระบายน้ำทิ้งจากอาคารฯ

ราคา/ตัวอย่างหน่วยงานราชการ	ราคา/ตัวอย่างหน่วยงานเอกชน
฿ 2,700	฿ 4,000

**มีบริการตรวจวิเคราะห์แยกรายพารามิเตอร์

LINE

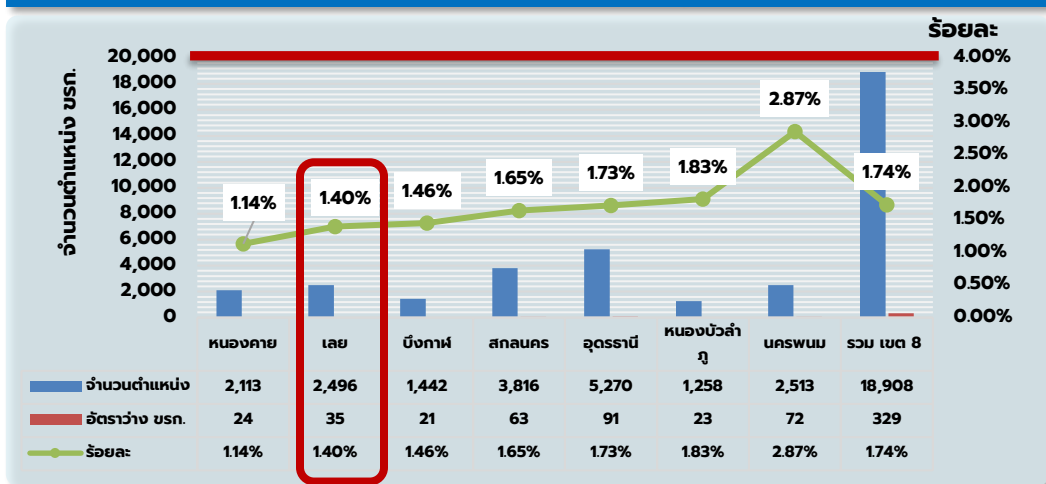
ติดต่อสอบถาม

090-8995563

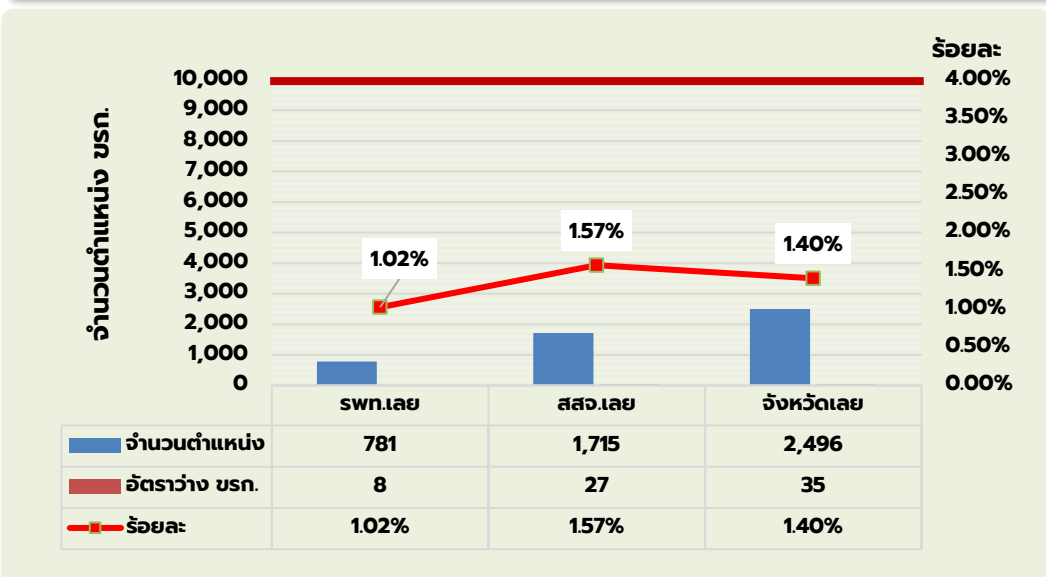
ตัวชี้วัดที่ 25 ร้อยละของเขตสุขภาพที่มีการบริหารจัดการกำลังคนที่มีประสิทธิภาพ

25.1 การบริหารจัดการตำแหน่งว่าง เป้าหมาย ตำแหน่งว่างคงเหลือไม่เกินร้อยละ 4

สถานการณ์ตำแหน่งว่าง เขตสุขภาพที่ 8



สถานการณ์ตำแหน่งว่าง จังหวัดเลย



หมายเหตุ ข้อมูลตำแหน่งว่าง ณ วันที่ 1 กรกฎาคม 2568 จากระบบ HRPOS

อัตราว่างแยกรายเงื่อนไข (เฉพาะตั้งต้นตามตัวชี้วัด)

สถานะเงื่อนไขตำแหน่ง	swk.เลย	สสจ.เลย	รวม
เลื่อน	5	7	12
บรรจุผู้ได้รับคัดเลือก		5	5
บรรจุกลับ		2	2
บรรจุผู้สอบแข่งขัน กง.สรรหา ส่งกัน ที่ สร 0208.03/56 ลว 29 ม.ค. 2568 ห้ามเปลี่ยนแปลงเงื่อนไข เนื่องจากเป็นตำแหน่งเปิดสอบโครงการ 1/2568		2	2
บรรจุผู้สอบแข่งขัน		2	2
ยุบกำหนดตำแหน่งสูงขึ้น	1	3	4
รับย้าย		6	6
รับย้าย/รับโอน	2		2
จังหวัดเลย	8	27	35

1. เร่งรัดดำเนินการบรรจุผู้ได้รับการคัดเลือก จำนวน 5 อัตรา อัตราว่างคงเหลือร้อยละ 1.20
2. วางแผนการบริหารตำแหน่งที่จะว่างจากการเลื่อนระดับ จำนวน 12 อัตรา

ข้อค้นพบ

อัตราว่างแยกรายเงื่อนไข (ที่ว่างเพิ่มขึ้นระหว่างปี)

สถานะเงื่อนไขตำแหน่ง	swk.เลย	สสจ.เลย	รวม
เลื่อน		2	2
กั้นจัดสรรตำแหน่งแพทย์/กั้นตแพทย์ให้เขตสุขภาพครั้งที่ 1/68 (เพิ่มเติม)	1		1
"กั้นตำแหน่งบรรจุพยาบาลสมเด็จย่า ปี 68"		1	1
บรรจุผู้สอบแข่งขัน	2		1
บรรจุผู้ได้รับคัดเลือก	7	10	17
รับโอน		1	1
รับย้าย		4	4
รับย้าย/รับโอน		3	3
รับย้าย/เลื่อน		2	2
อัตราว่าง	2	13	15
ผลรวมทั้งหมด	12	37	49

ดำเนินการให้แล้วเสร็จตามระยะเวลาที่สป.กำหนด ดังนี้

กรดำเนินการ	ระยะเวลาแล้วเสร็จ (นับแต่วันได้รับอนุมัติ/มติ อ.ก.พ.สป./กส.)
1. บรรจุผู้ได้รับคัดเลือก/บรรจุผู้สอบแข่งขันได้	3 เดือน
2. รับย้าย/รับโอน	6 เดือน
3. เลื่อนระดับสูงขึ้น	9 เดือน
4. บรรจุกลับ	3 เดือน
5. ยุบเพื่อกำหนดตำแหน่งสูงขึ้น	9 เดือน



การปรับปรุงตำแหน่งให้สอดคล้องกับการยกระดับบริการสุขภาพ

ตัวชี้วัดที่ 25 ร้อยละของเขตสุขภาพที่มีการบริหารจัดการกำลังคนที่มีประสิทธิภาพ
25.2 ร้อยละการปรับปรุงตำแหน่งให้สอดคล้องกับการยกระดับบริการสุขภาพ

เป้าหมาย รอบ 6 เดือน : มีการปรับปรุงตำแหน่งร้อยละ 0.25
รอบ 12 เดือน : มีการปรับปรุงตำแหน่งร้อยละ 0.50

ข้อค้นพบ

1. แผนการปรับปรุงการกำหนดตำแหน่งเป็นระดับสูงขึ้นปีงบประมาณ พ.ศ. 2568

หน่วยงาน	อ.ก.พ.ส.ป. ครั้งที่ 1/2568 เมื่อวันที่ 8 ม.ค. 68 อนุมัติแผนฯ 52 ตำแหน่ง	1. มีตำแหน่งขุบเล็ก						2. ไม่มีตำแหน่งขุบเล็ก					
		เชี่ยวชาญ	ชำนาญการพิเศษ	อาวุโส	รวม	มติ อ.ก.พ.กส. 5 มี.ค. 68 และ 26 พ.ค. 68	คงเหลือ	เชี่ยวชาญ	ชำนาญการพิเศษ	อาวุโส	รวม	มติ อ.ก.พ.กส. 5 มี.ค. 68 และ 26 พ.ค. 68	แจ้งเลขขุบเพิ่ม
สวท.เลย	17	1		1	1		6	11		17			17
สสจ.เลย	41	2	3	5	3	2	2	30	3	35	4 (ชกพ.1 และอาวุโส 3)	3	28
จังหวัดเลย	58	2	4	0	6	4	2	8	41	3	52	3	45

(1) ส่งแบบประเมินค่าจ้างงาน กรณีมีตำแหน่งขุบเลย **จำนวน 6 อัตรา** ดังนี้

- 1.1 ระดับเชี่ยวชาญ จำนวน 2 อัตรา
- 1.2 ระดับชำนาญการพิเศษ **จำนวน 4 อัตรา**
- 1.3 ระดับอาวุโส **จำนวน 0 อัตรา**

*** อ.ก.พ.กส. เมื่อวันที่ 5 มีนาคม 2568 มีมติกำหนดตำแหน่งสูงขึ้น **จำนวน 4 อัตรา** (ชำนาญการพิเศษ 4)

(2) กรณีไม่มีตำแหน่งขุบเล็ก **จำนวน 52 อัตรา**

- 2.1 สวท.เลย จำนวน 17 อัตรา
- 2.2 สสจ.เลย จำนวน 35 อัตรา แจ้งเลขขุบแล้ว จำนวน 7 อัตรา คงเหลือไม่มีเลขขุบ 28 อัตรา (แจ้งเลขขุบกำหนด ชกพ. 4 อัตรา มีมติ อ.ก.พ.กส. แล้ว จำนวน 1 อัตรา อยู่ระหว่างสป.พิจารณา จำนวน 3 อัตรา และอาวุโส 3 อัตรา มีมติ อ.ก.พ.กส. แล้ว)

*** **วางแผนขุบตำแหน่งสำหรับ 45 อัตรา ที่ได้รับอนุมัติแผนแล้ว**

2. มีแผนปรับปรุงและกำหนดตำแหน่งในสายงานประเภทวิชาการ

ที่ยังไม่ครอบคลุมทุกสายงาน เช่น นักจิตวิทยาคลินิก/นักจิตวิทยา และนักรังสีการแพทย์ ที่ยังไม่ครอบคลุมทุกหน่วยบริการ (สวช.)

ผลการดำเนินงาน

ข้อมูล ณ วันที่	จังหวัดเลย					รวม
	ประเภทวิชาการ					
	ปก./ชก.	ปก./ชก./ชพ.	ชพ.	ชช.	ทว.	
B : ข้อมูลตั้งต้น ณ 2 ต.ค. 2567	1,597	273	223	35	0	2,128
A : มีมติ อ.ก.พ.กส. อนุมัติปรับปรุงตำแหน่ง	6	0	10	0	0	16
มีการปรับปรุงตำแหน่งร้อยละ (A/B*100)	0.38	0.00	4.48	0.00	0.00	0.75

ข้อมูลรายงานจากระบบ HROPS ณ 1 กรกฎาคม 2568

ข้อเสนอ

1. วางแผนการบริหารตำแหน่งที่จะว่าง สำหรับขุบเล็กเพื่อกำหนดตำแหน่งเป็นระดับสูงขึ้นตามที่ได้รับอนุมัติแผนจาก สป.
 2. จัดทำแผนการปรับปรุงและกำหนดตำแหน่งข้าราชการ และบริหารตำแหน่งเพื่อแก้ไข ความขาดแคลนของวิชาชีพที่จำเป็นต่อระบบบริการ
- ***หากมีแผนที่จะจัดบริการ ควรวางแผนปรับปรุงและกำหนดตำแหน่งเพื่อรองรับการบริการ



กรมวิทยาศาสตร์การแพทย์
Department of Medical Sciences

บริหารจัดการทรัพยากรสาธารณสุข เขตสุขภาพที่ 8 จ.เลย (8 เดือน)

ร้อยละของโรงพยาบาลในเขตสุขภาพผ่านเกณฑ์การพัฒนาโรงพยาบาลที่มีการตรวจทางห้องปฏิบัติการทางการแพทย์อย่างสมเหตุผล (RLU Hospital)

ผลการดำเนินงาน RLU จ.เลย Overutilization

รายการ HbA1C 190,965 บาท
รายการตรวจอื่นๆ 660,684 บาท

การขยายผลการดำเนินงาน

รวมมูลค่าที่ลดลง

• ผลงาน 8 เดือน

• 851,649 บาท



ลำดับที่	ตัวชี้วัด	ค่าเป้าหมาย	ผลงานเขต (8 เดือน)	ผลงานจ.เลย (8 เดือน)	ระดับการประเมิน	หมายเหตุ
1	ร้อยละของโรงพยาบาลในเขตสุขภาพผ่านเกณฑ์พัฒนาโรงพยาบาลที่มีการตรวจทางห้องปฏิบัติการทางการแพทย์อย่างสมเหตุผล (RLU hospital) ตามเกณฑ์ที่กำหนด	ร้อยละ 60 ของเขตสุขภาพ (53 แห่ง)	ร้อยละ 80.68 (71 แห่ง) หนองบัวฯ 6 อุดรธานี 13 เลย 14 หนองคาย 9 บึงกาฬ 4 นครพนม 12 สกลนคร 13	14 แห่ง ร้อยละ 100	5	เขตสุขภาพที่ 8 มี sw.สังกัด สป.สร. จำนวน 88 แห่ง สมัครเข้าร่วมโครงการ RLU ครบทุกแห่ง ข้อมูลจาก www.rluthailand.com ณ 6 กรกฎาคม 2568
2	ร้อยละของผู้ป่วยโรคเบาหวานได้รับการตรวจ HbA1c ซ้ำภายใน 90 วัน	ไม่เกิน ร้อยละ 10	ร้อยละ 3.56	5.02	5	ข้อมูลจาก HDC 4 กรกฎาคม 2568
3	ร้อยละของผู้ป่วยโรคเบาหวานได้รับการตรวจ HbA1c อย่างน้อยปีละ 1 ครั้ง	มากกว่า ร้อยละ 70	ร้อยละ 69.69	72.09	5	ข้อมูลจาก HDC 6 กรกฎาคม 2568

ปัจจัยแห่งความสำเร็จ

- ผู้บริหารให้การสนับสนุน
- การทำงานร่วมกันกับสหวิชาชีพ
- การทำงานร่วมกันในภาพเครือข่าย

ปัญหาและอุปสรรค

- ระบบสารสนเทศการเก็บข้อมูลยุ่งยากซับซ้อน/เจ้าหน้าที่ด้าน IT มีภาระงานมาก ส่งผลให้ไม่สามารถรวบรวม สรุปข้อมูลที่เป็นปัจจุบันนำเข้าไปให้ทีมได้
- การสื่อสารระหว่างทีม ผู้สั่งใช้แลบยังไม่เข้าใจแนวทางปฏิบัติ RLU Hospital

ข้อเสนอแนะ

- สร้างความเข้าใจ ความสำคัญให้กับผู้สั่งใช้แล็บ ตามแนวทางปฏิบัติ RLU Hospital
- วางแผนการพัฒนา RLU Hospital ในเครือข่าย
- มีระบบพี่เลี้ยง โดยโรงพยาบาลที่มีผลงานเด่น เป็นพี่เลี้ยงให้กับโรงพยาบาลที่เพิ่งผ่านเกณฑ์ RLU
- จัดการระบบสารสนเทศให้ครอบคลุมการเก็บข้อมูลที่เกี่ยวข้อง



การเฟ้อระวง sw.ที่มีความเสี่ยงขาดสภาพคล่องทางการเงิน ณ 31 พ.ค. 2568 จ.เลย

ไม่มีหน่วยบริการที่มี Risk Score NI-MOPH ระดับ 6

มี Risk Score NI-MOPH ระดับ 7 คือ นาคั่ว และมีความเสี่ยง Risk score ระดับ 5 คือ วงสะพุง และมี sw. ที่ต้องเฟ้อระวงความเสี่ยง Risk Score NI-R8 ระดับ 7 จำนวน 3 แห่ง คือ นาคั่ว วงสะพุง ผาขาว มี sw.ที่เงินบำรุงคงเหลือติดลบ 10 แห่ง คือ เลย เชียงคาน นาคั่ว ทำลี วงสะพุง ภูกระดิ่ง ภูหลวง ผาขาว ด่านซ้าย หนองหิน

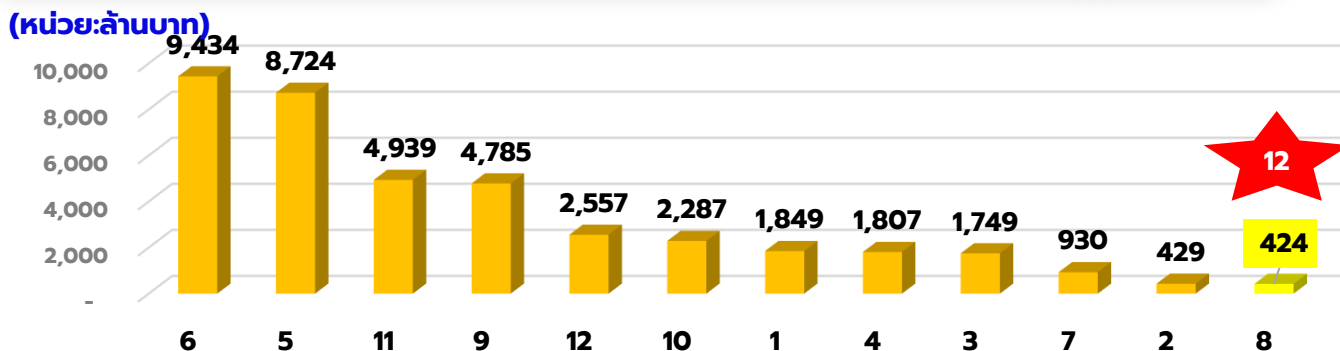
Risk MOPH	จำนวน sw. จ.เลย (แห่ง)	ร้อยละ	เกณฑ์กระทรวง NI MOPH				เงินบำรุงคงเหลือ (หักหนี้แล้ว) ณ 31 พ.ค.68	เกณฑ์เขตสุขภาพที่ 8 NI R8way ณ 31 พฤษภาคม 2568							
			ณ 30 ก.ย.67	ณ 30 เม.ย.68	ณ 31 พ.ค.68	CR		QR	Cash	NWC	NI-R8	Risk Score NI-R8	EBITDA R8		
0	4	28.57													
1	4	28.57													
2	3	21.43													
3	1	7.14													
4	0	0.00													
5	1	7.14													
6	0	0.00													
7	1	7.14													
รวม	14	100.00													
			โรงพยาบาล												
			เลย	0	1	1	-65,756,461	2.18	1.93	0.69	293,885,394	86,390,107	1	158,812,946	
			นาถ่วง	1	0	0	27,809,266	2.73	2.62	2.05	32,684,968	1,499,460	0	7,245,363	
			เชียงคาน	4	2	2	-21,856,008	0.94	0.83	0.33	-2,773,841	6,238,880	5	12,701,194	
			ปากชม	1	0	0	2,372,264	1.39	1.19	0.69	11,960,142	4,250,768	2	8,250,332	
			นาคั่ว	4	7	7	-10,161,014	0.62	0.49	0.24	-5,908,287	-5,984,437	7	-3,322,878	
			ภูเรือ	1	0	0	1,658,919	1.68	1.50	0.77	9,794,222	2,384,377	1	3,407,964	
			ทำลี	1	1	1	-3,171,393	1.21	1.04	0.58	4,186,699	-8,082,202	4	-3,916,634	
			วงสะพุง	3	4	5	-59,599,975	0.83	0.72	0.33	-18,506,288	-6,048,348	7	-17,543,887	
			ภูกระดิ่ง	4	0	1	-3,153,651	1.10	1.00	0.64	3,076,603	-731,309	3	3,673,310	
			ภูหลวง	6	1	1	-5,080,840	1.15	1.05	0.55	4,027,826	-864,907	3	2,699,610	
			ผาขาว	5	1	2	-10,329,098	0.91	0.83	0.58	-3,761,788	-1,227,098	7	1,058,237	
			ด่านซ้าย	3	2	2	-16,901,910	1.05	0.92	0.50	2,837,715	6,516,098	3	13,308,742	
			เอราวัณ	1	0	0	9,011,927	1.74	1.55	1.00	16,335,076	-8,119,245	1	-3,488,485	
			หนองหิน	6	3	3	-19,726,537	0.87	0.75	0.25	-4,402,292	6,084,141	5	10,559,987	

****เฟ้อระวง sw. ที่มีความเสี่ยง NWC ติดลบ และอาจมี Risk Score ระดับ 6-7 ณ สิ้นปี 2568 ได้แก่ เชียงคาน , หนองหิน , ทำลี , ภูหลวง , ภูกระดิ่ง , 7**

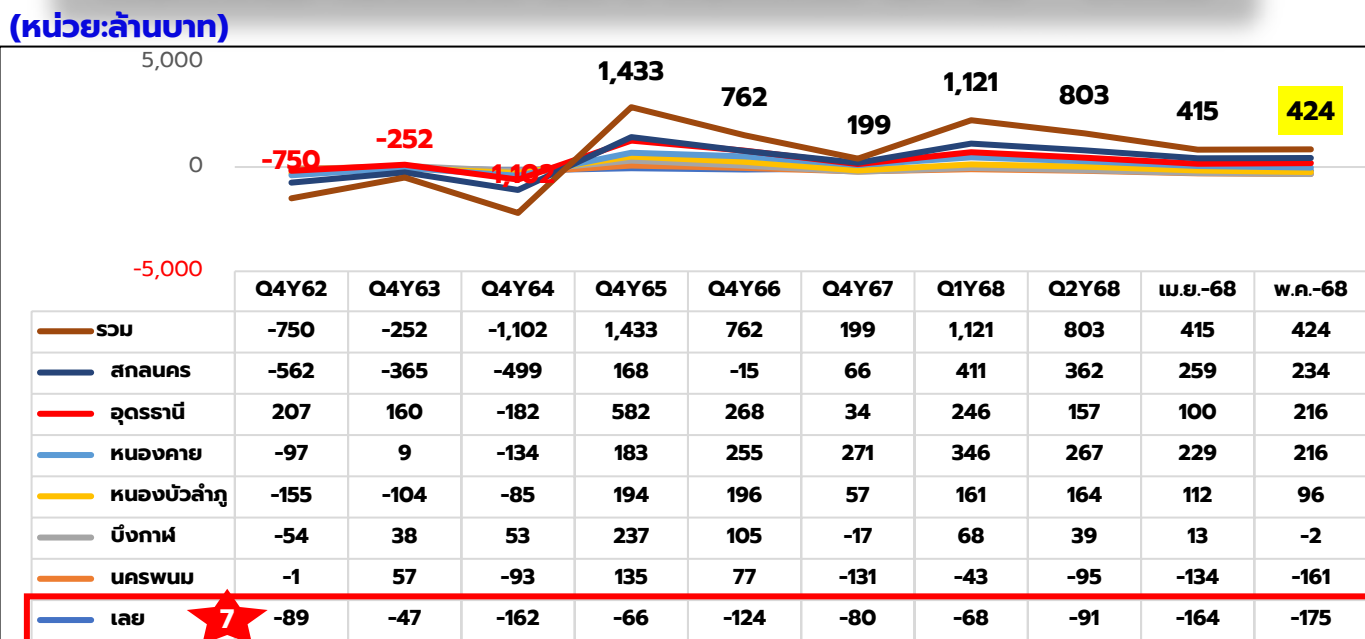


แนวโน้มสถานการณ์การเงินการคลัง ณ 31 พฤษภาคม 2568

เปรียบเทียบเงินคงเหลือ หลังหักหนี้ รายเขต ณ 31 พฤษภาคม 2568



เงินคงเหลือ หลังหักหนี้ เขต 8 รายจังหวัด Q4Y62 – พ.ค.68



เงินคงเหลือ หลังหักหนี้ Q4Y62 – พ.ค.68

โรงพยาบาล	POP	เงินคงเหลือ หลังหักหนี้ (ล้านบาท)									
		Q4 Y62	Q4 Y63	Q4 Y64	Q4 Y65	Q4 Y66	Q4 Y67	Q1 Y68	Q2 Y68	พ.ย. 68	พ.ค. 68
เลย	92,386	-109	-149	-179	-150	-134	-9	-52	-46	-70	-66
นาดวง	21,566	-1	8	5	32	36	24	29	30	28	28
เชียงคาน	47,483	24	23	2	-3	-21	-18	-15	-15	-19	-22
ปากชม	35,158	-3	9	1	17	1	2	10	10	8	2
นาแห้ว	8,768	-3	6	2	4	-3	-4	-2	-7	-10	-10
ภูเรือ	18,002	-2	10	9	14	10	3	5	6	1	2
ท่าลี่	20,876	9	12	1	3	10	2	3	1	-2	-3
วังสะพุง	85,793	-34	-27	-36	-35	-31	-43	-43	-55	-62	-60
ภูกระดึง	26,706	-5	-1	-6	2	-2	-7	0.3	-1	-3	-3
ภูหลวง	20,307	-9	-3	-5	-6	-9	-11	1	-3	-4.74	-5
ผาขาว	31,737	20	26	11	5	-9	-12	-4	-1	-7	-10
ด่านซ้าย	41,934	-13	-8	-11	-4	-13	-14	-10	-12	-17	-17
เอราวัณ	31,088	44	48	43	52	38	17	17	15	11	9
หนองหิน	19,761	-7	1	1	3	3	-9	-8	-13	-18	-20
รวม	501,565	-89	-47	-162	-66	-124	-80	-68	-91	-164	-175



สรุปผลการประเมินประสิทธิภาพ Total Performance Score Q4Y64 – Q2Y68

เป้าหมายปีงบประมาณ 2568 : sw ผ่านเกณฑ์ A- B ≥ ร้อยละ 50
 ผลงาน จังหวัดเลย = 85.71 ผ่านเกณฑ์ 12 แห่ง **ไม่ผ่าน 2 แห่ง (นาแห้ว, ท่าลี่)**

โรงพยาบาล	TPS Grade					Q2 Y68	Risk Score 31 พ.ค.68
	Q4 Y64	Q4 Y65	Q4 Y66	Q4 Y67	Q1 Y68		
เลย	C	B	A	A	C	A	1
นาด้วง	C	A	A	B	A	A	0
เขียงคาน	C	A	D	C	C	A	2
ปากชม	D	B	B	B	B	B	0
นาแห้ว ✘	D	C	F	C	D	D	7
ภูเรือ	D	A	D	C	B	A	0
ท่าลี่ ✘	B	A	D	C	C	C	1
วังสะพุง	F	C	D	A	C	B	5
ภูกระดึง	D	C	D	C	A	A	1
ภูหลวง	F	C	F	D	A	A	1
ผาขาว	C	C	C	A	A	A	2
ด่านซ้าย	F	B	D	B	B	B	2
เอราวัณ	C	D	B	D	C	B	0
หนองหิน	D	F	B	F	C	B	3

ข้อเสนอแนะและโอกาสพัฒนา

โรงพยาบาล	1. แผนทางการเงิน, การจัดเก็บรายได้, การชำระหนี้การค้า และการบริหารเวชภัณฑ์	2. การบริหารต้นทุน และค่าใช้จ่าย	3. Productivity	4. ความสามารถในการทำกำไร และสภาพคล่องทางการเงิน
1. นาแห้ว (TPS = D) เงินบำรุง -6.83 ลว. ปัจจุบัน -10.16 ลว.	1. ติดตามผลการดำเนินงานตามแผน Planfin - แผนรายได้ 2. การชำระหนี้การค้าและวชย. 243 วัน	ควบคุมต้นทุนและค่าใช้จ่าย - Unit Cost OP - LC ค่าแรงบุคลากร - MC ค่ายา - MC วัสดุวิทยาศาสตร์	-อัตราครองเตียง 31.48%	-Operating Margin 9.40 (Q2Y68 = 17.57) -Return on Asset 3.44 (Q2Y68 = 7.91)
2. ท่าลี่ (TPS = C) เงินบำรุง +0.55 ลว. ปัจจุบัน -3.17 ลว.	1. ติดตามผลการดำเนินงานตามแผน Planfin - แผนรายได้ - แผนค่าใช้จ่าย 2. การชำระหนี้การค้าและวชย. 162 วัน เพิ่มประสิทธิภาพการจัดเก็บรายได้ - สิทธิ ข้าราชการ 68 วัน	ควบคุมค่าใช้จ่าย - LC ค่าแรงบุคลากร - MC ค่ายา - MC วัสดุวิทยาศาสตร์ - MC วชย./วัสดุ การแพทย์	✓	-Operating Margin 2.94 (Q2Y68 = 11.55) -Return on Asset -3.94 (Q2Y68 = 4.73)

แนวโน้มนเจ้าหนี้การค้า จังหวัดเลย ข้อมูล ปี 2564 – พฤษภาคม 2568

เจ้าหนี้การค้า ณ พ.ค.68



■ หน่วย : ล้านบาท

โรงพยาบาล	POP	เจ้าหนี้การค้า (ล้านบาท)							
		Q4Y64	Q4Y65	Q4Y66	Q4Y67	Q1Y68	Q2Y68	เม.ย.-68	พ.ค.-68
เลย	92,386	231	212	218	168	175	165	178	164
วังสะพุง	85,793	58	58	49	74	73	67	70	72
เขียงคาน	47,483	9	9	21	31	32	32	33	32
ด่านซ้าย	41,934	30	37	32	32	32	28	30	30
ผาขาว	31,737	8	14	12	26	25	26	26	25
หนองหิน	19,761	7	5	6	16	19	21	22	22
ภูกระดึง	26,706	12	9	11	17	16	16	17	18
ภูหลวง	20,307	11	9	10	18	11	10	11	12
นาแห้ว	8,768	3	2	4	9	9	10	10	11
ปากชม	35,158	15	14	11	15	10	10	9	11
ท่าลี่	20,876	3	10	6	8	10	10	10	9
เอราวัณ	31,088	7	8	11	10	9	6	6	6
นาด้วง	21,566	5	3	3	6	5	6	5	6
ภูเรือ	18,002	4	3	4	3	4	4	4	5
รวมจังหวัด	501,565	403	392	398	433	429	411	431	422

แนวโน้มลูกหนี้ค่ารักษาพยาบาลคงเหลือ แยกรายปี 2568 ลงไป

ลูกหนี้ค่ารักษาพยาบาล ณ พ.ค.68



■ หน่วย : ล้านบาท

โรงพยาบาล	POP	ลูกหนี้ค่ารักษาพยาบาล (ล้านบาท)				
		พ.ค.68	Q4Y67	Q4Y66	Q4Y65	Q4Y64
เลย	92,386	221.90	61.17	6.27	0.12	-
วังสะพุง	85,793	31.01	2.89	1.44	-	-
เขียงคาน	47,483	11.43	1.13	0.16	-	-
ด่านซ้าย	41,934	11.31	1.26	-	-	-
ผาขาว	31,737	6.72	0.62	-	-	-
หนองหิน	19,761	6.63	2.47	-	-	-
ภูกระดึง	26,706	6.06	1.21	-	-	-
ภูหลวง	20,307	5.78	0.52	-	-	-
นาแห้ว	8,768	4.99	0.65	0.06	0.01	-
ปากชม	35,158	4.50	0.40	-	-	-
ท่าลี่	20,876	3.70	0.71	0.21	0.43	-
เอราวัณ	31,088	3.52	0.42	-	-	-
นาด้วง	21,566	2.29	0.21	0.17	-	-
ภูเรือ	18,002	2.14	0.31	0.51	0.45	0.09
รวมจังหวัด	501,565	321.97	73.97	8.82	1.01	0.09



ลูกหนี้ค่ารักษาพยาบาล แยกรายสิทธิ์ แยกรายปี 2566 – พ.ค.2568

ลูกหนี้ค่ารักษาพยาบาลคงเหลือ ปี 2566

โรงพยาบาล	wsu.	อปท.	EMS	UC	ชำระเงิน	เบิกจ่ายตรง	เบิกต้นสังกัด	ประกันสังคม	แรงงานต่างด้าว /สถานะและสิทธิ์	ผลรวมทั้งหมด
sw.เลย	-	-	-	-	5,122,346	1,151,984	-	-	-	6,274,330
sw.วังสะพุง	-	-	-	-	1,123,401	-	99,511	195,079	26,367	1,444,358
sw.ท่าลี่	-	-	-	-	508,085	-	-	-	-	508,085
sw.ภูเรือ	-	4,103	-	-	206,126	-	-	-	-	210,229
sw.นาแห้ว	40,927	-	-	-	130,287	-	-	-	-	171,214
sw.ด่านซ้าย	157	-	-	58,778	-	-	-	94,559	2,070	155,564
sw.เอราวัณ	-	-	-	-	37,687	-	-	-	22,035	59,722
รวม	41,084	4,103	-	58,778	7,127,931	1,151,984	99,511	289,638	50,472	8,823,501

ลูกหนี้ค่ารักษาพยาบาลคงเหลือ ปี 2567

โรงพยาบาล	wsu.	อปท.	EMS	UC	ชำระเงิน	เบิกจ่ายตรง	เบิกต้นสังกัด	ประกันสังคม	แรงงานต่างด้าว /สถานะและสิทธิ์	ผลรวมทั้งหมด
sw.เลย	6,644,971	168,689	-	42,510,748	9,711,708	1,003,351	285,539	846,463	-	61,171,469
sw.วังสะพุง	-	4,568	-	-	2,041,065	1,009	147,155	617,849	79,889	2,891,535
sw.หนองหิน	40,331	437,605	-	192,373	1,443,293	6,943	21,427	307,382	18,749	2,468,103
sw.เขียงคาน	18,732	-	69,800	262,794	497,331	1,718	8,910	89,878	311,306	1,260,468
sw.ปากชม	13,411	36,233	550	363,829	404,504	44,712	38,798	49,816	254,325	1,206,178
sw.ด่านซ้าย	10,910	26,407	-	511,213	389,170	40,762	8,422	94,975	50,045	1,131,903
sw.ภูเรือ	16,817	48,376	-	-	250,855	-	21,301	264,446	113,096	714,890
sw.เอราวัณ	-	-	-	-	556,722	-	-	79,251	9,459	645,432
sw.ภูหลวง	-	-	-	211,741	362,622	-	-	43,970	-	618,333
sw.ภูกระดึง	-	12,593	-	-	464,557	-	1,555	39,868	-	518,573
sw.นาด้วง	-	6,710	-	40,721	282,801	71,818	1,639	-	19,646	423,335
sw.ผาขาว	20,210	-	-	4,671	282,586	900	9,022	87,357	-	404,745
sw.ท่าลี่	-	-	-	-	313,163	-	-	-	-	313,163
sw.นาแห้ว	10,146	-	-	-	132,945	-	10,489	1,731	49,890	205,201
รวม	6,775,528	741,180	70,350	44,098,090	17,133,321	1,171,213	554,256	2,522,984	906,405	73,973,328

ลูกหนี้ค่ารักษาพยาบาลคงเหลือ ปี 2568

โรงพยาบาล	wsu.	อปท.	EMS	UC	ชำระเงิน	เบิกจ่ายตรง	เบิกต้นสังกัด	ประกันสังคม	แรงงานต่างด้าว /สถานะและสิทธิ์	ผลรวมทั้งหมด
sw.เลย	15,684,917	19,972,726	19,700	140,913,542	10,709,604	21,261,510	895,912	9,034,819	3,404,139	221,896,869
sw.วังสะพุง	487,650	2,571,325	-	18,591,770	1,509,585	5,654,155	34,103	2,101,919	58,419	31,008,926
sw.ด่านซ้าย	158,535	1,017,016	17,700	5,244,742	390,809	3,321,241	36,492	1,195,643	52,437	11,434,615
sw.เขียงคาน	526,098	1,124,518	36,950	6,487,723	572,238	1,586,351	10,410	628,589	335,839	11,308,716
sw.ภูหลวง	100,412	939,105	1,870	3,538,094	457,075	1,048,319	26,689	610,156	2,015	6,723,736
sw.หนองหิน	91,734	641,784	39,450	4,338,766	253,625	904,836	800	358,445	-	6,629,440
sw.ปากชม	36,755	600,191	82,200	3,443,575	512,537	736,180	89,449	426,076	130,789	6,057,752
sw.ภูกระดึง	54,944	502,863	25,550	3,425,625	210,875	1,132,995	2,456	424,560	-	5,779,868
sw.เอราวัณ	62,734	490,121	10,750	2,988,309	369,738	766,589	-	288,919	9,337	4,986,497
sw.ผาขาว	127,986	463,398	37,050	2,148,817	350,460	913,253	660	432,179	21,395	4,495,198
sw.ภูเรือ	36,768	740,763	18,450	1,719,133	165,099	519,599	15,253	454,472	35,026	3,704,562
sw.นาด้วง	71,057	507,477	5,000	1,789,201	131,246	580,113	7,804	413,992	11,661	3,517,550
sw.นาแห้ว	42,770	429,996	-	945,741	61,582	580,906	14,420	184,763	27,926	2,288,103
sw.ท่าลี่	40,082	631,526	168,050	88,369	117,511	447,448	31,045	416,406	197,738	2,138,174
รวม	17,522,442	30,632,810	462,720	195,663,408	15,811,983	39,453,494	1,165,493	16,970,936	4,286,720	321,970,005



รับโอน IP ทั่วไป ปี 2568

HNAME	ประมาณการ รายรับ IP หลังปรับลดค่าแรง	รับโอน UC IP										จำนวนเงินปรับ ลดค่าแรง IP ปี 68 คงเหลือที่ยังหัก ไม่ครบ	คิดเป็น ร้อยละ
		ตค 67	พย 67	ธค 67	มค 68	กพ 68	เมษ 68	พค 68	รวม (บาท)				
sw.เลย	154,211,808	2,191,301	18,409,800	10,718,373	10,941,791	7,300,538	10,694,300	12,949,296	-	73,205,398	66,556,440	47.47%	
sw.นาถวง	13,643,889	2,786,126	2,254,483	807,643	1,923,089	1,714,724	2,524,445	1,883,215	1,914,909	15,808,635	2,351,472	115.87%	
sw.เชียงคาน	17,001,010	1,963,397	2,081,929	2,137,567	2,862,222	1,758,417	3,227,890	3,425,572	2,698,890	20,155,884	3,219,723	118.56%	
sw.ปากชม	21,335,297	3,361,111	2,261,498	1,524,411	2,984,551	1,567,513	2,910,107	1,942,694	2,135,951	18,687,836	2,349,886	87.59%	
sw.นาแห้ว	-	-	-	-	-	-	-	-	-	-	3,670,222		
sw.ภูเรือ	9,125,424	687,879	958,899	719,455	919,719	1,015,131	716,039	1,247,295	1,399,180	7,663,596	2,056,452	83.98%	
sw.ท่าลี่	7,719,355	1,192,229	721,377	575,049	275,405	875,691	399,443	1,421,863	731,357	6,192,415	2,149,393	80.22%	
sw.วังสะพุง	38,210,232	3,473,241	3,457,124	4,812,984	3,339,236	3,807,368	4,251,625	3,736,672	5,127,683	32,005,932	9,998,497	83.76%	
sw.ภูกระดึง	9,886,208	1,277,112	1,467,203	653,042	1,700,290	473,663	1,640,037	1,045,120	343,695	8,600,163	1,894,125	86.99%	
sw.ภูหลวง	16,753,485	1,661,932	2,160,598	1,013,799	2,292,925	993,333	2,007,291	1,113,803	2,155,781	13,399,460	2,549,567	79.98%	
sw.ผาขาว	13,955,895	5,175,563	2,028,720	2,008,291	2,243,965	1,727,278	1,612,312	1,853,057	1,646,361	18,295,546	2,152,224	131.10%	
sw.ด่านซ้าย	15,734,464	1,551,208	1,244,710	1,701,842	2,402,355	1,358,888	1,966,074	1,020,638	2,392,200	13,637,914	3,830,278	86.68%	
sw.เอราวัณ	9,269,590	1,209,900	539,840	948,789	1,281,476	27,499	1,330,008	967,463	1,117,569	7,422,544	1,622,470	80.07%	
sw.หนองหิน	6,788,884	2,482,407	1,718,968	570,636	1,987,443	502,288	1,854,132	1,882,056	1,720,673	12,718,605	1,507,118	187.34%	

เปรียบเทียบโรงพยาบาลกลุ่ม ขนาดเดียวกัน sw.เลย ผลงาน SumAdjRw สูงกว่ากลุ่ม แต่การส่งเบิก Claim ทำได้น้อย

HNAME	ประมาณการ รายรับ IP หลังปรับลดค่าแรง	รับโอน UC IP										จำนวนเงินปรับลด ค่าแรง IP ปี 68 คงเหลือที่ยังหักไม่ ครบ	คิดเป็น ร้อยละ
		ตค 67	พย 67	ธค 67	มค 68	กพ 68	เมษ 68	พค 68	รวม (บาท) เรียง จากน้อยไปมาก	SumAdjRW			
sw.บึงกาฬ	110,185,251.58	10,640,847.58	6,116,864.56	5,096,972.63	12,522,838.22	6,557,688.89	10,073,971.70	8,607,538.19	7,933,050.63	67,549,772.40	18,853.70	21,378,970.64	61.31%
sw.เลย	154,211,808.14	2,191,301.00	18,409,799.76	10,718,373.00	10,941,790.74	7,300,537.84	10,694,300.38	12,949,295.54	-	73,205,398.26	46,032.20	66,556,440.16	47.47%
sw.หนองบัวลำภู	123,608,903.41	10,476,202.59	13,343,801.34	9,305,867.12	11,194,876.02	6,540,797.87	10,353,479.23	12,183,378.18	7,177,270.23	80,575,672.58	25,404.50	34,046,835.50	65.19%
sw.นครพนม	97,185,769.42	10,935,779.24	8,890,067.98	8,485,474.08	10,092,999.14	10,335,991.64	10,272,641.92	10,169,648.12	11,518,100.87	80,700,702.99	30,910.20	44,810,639.11	83.04%
sw.วานรนิวาส	103,955,059.86	11,853,619.21	12,312,041.56	7,779,497.19	15,783,460.63	11,082,253.06	10,786,249.62	7,567,155.70	15,730,811.56	92,895,088.53	19,025.00	16,333,758.35	89.36%
sw.กุมภวาปี	107,718,671.16	11,754,725.13	9,297,787.77	12,660,061.58	13,223,328.95	12,666,890.15	22,304,938.18	16,999,613.04	14,946,836.14	113,854,180.94	22,710.90	23,172,360.93	105.70%
sw.หนองคาย	138,717,254.65	15,292,502.33	12,111,407.46	12,475,020.94	17,767,148.31	19,741,468.77	20,740,113.64	18,174,981.44	16,747,206.16	133,049,849.05	41,324.80	45,701,762.35	95.91%



ผลงานการเบิกชดเชย PP FS ปี 2568 ข้อมูล ณ 23 มิ.ย. 2568

จังหวัด	ปชก UC 1เมย.67	จำนวนเงินเบิกชดเชย PP-FS ปี 68	
		บาท	บาท/ปชก
สกลนคร	839,558	28,571,425	34.03
อุดรธานี	1,143,954	47,355,065	41.40
นครพนม	524,927	19,470,681	37.09
หนองคาย	373,927	11,264,910	30.13
เลย	498,397	17,526,225	35.17
บึงกาฬ	321,687	9,106,885	28.31
หนองบัวลำภู	377,982	8,638,625	22.85
รวมเขต 8	4,080,432	141,933,816	34.78

CUP ที่ส่งเคลม PP FS ได้ดี
ได้แก่ เมืองเลย, นาดวง, ปากชม, ด่านซ้าย,

โรงพยาบาล	ปชก UC 1เมย.67	จำนวนเงินเบิกชดเชย PP-FS ปี 68	
		บาท	บาท/ปชก
รพ.เลย	91,973	5,120,920	55.68
รพ.นาดวง	21,702	904,490	41.68
รพ.เซียงคาน	47,311	1,327,630	28.06
รพ.ปากชม	34,991	1,458,750	41.69
รพ.นาแห้ว	8,712	232,825	26.72
รพ.ภูเรือ	17,905	440,055	24.58
รพ.ท่าลี่	20,551	497,370	24.20
รพ.วังสะพุง	84,991	3,270,580	38.48
รพ.ภูกระดึง	26,550	286,795	10.80
รพ.ภูหลวง	20,198	449,105	22.24
รพ.ผาขาว	31,626	776,140	24.54
รพ.ด่านซ้าย	41,696	1,726,570	41.41
รพ.เอราวัณ	30,645	579,615	18.91
รพ.หนองหิน	19,546	455,380	23.30
รวม จว.เลย	498,397	17,526,225	35.17



รายงานการส่งเคลม สปสช. ผ่าน Financial Data Hub

รายการเคลมตามสถานะประเภทบริการ (หน่วย:เคส) จังหวัดเลย ข้อมูลสะสม (1 ตุลาคม 67 - 16 มิถุนายน 2568)

ลำดับ	หน่วยบริการ	สปสช. รับพิจารณา	รายการอนุมัติ	รายการไม่อนุมัติ		ข้อมูลติด C (OP+IP)	โอนเงินสำเร็จ		
				เคส	บาท		จำนวนเคส	เรียกเก็บ(บาท)	เงินชดเชยพึงรับ (บาท)
1	sw.เลย	118,470	115,170	1,293	52,329,567	1,504	55,329	261,945,660.89	142,373,013.98
2	sw.นาดวง	8,935	8,889	18	37,041	21	4,540	9,886,342.43	12,419,543.25
3	sw.เขียงคาน	16,618	15,697	358	767,458	370	7,186	16,571,976.00	15,642,963.27
4	sw.ปากชม	40,405	39,903	80	96,271	85	19,568	24,227,349.00	12,882,014.48
5	sw.นาแห้ว	3,138	3,021	3	502	4	1,513	2,656,960.75	2,436,393.28
6	sw.ภูเรือ	9,458	8,615	489	448,443	505	3,797	5,700,315.30	6,464,713.97
7	sw.ท่าลี่	9,826	8,950	5	25534	5	2,613	6,408,718.53	6,428,310.07
8	sw.วังสะพุง	16,241	15,520	528	1,808,191	543	7,201	34,868,595.00	29,358,787.44
9	sw.ภูกระดึง	6,661	5,861	403	259,248	412	3,019	6,700,985.78	7,569,921.08
10	sw.ภูหลวง	6,600	6,000	542	678,733	572	2,755	7,043,585.61	10,189,512.39
11	sw.ผาขาว	13,365	13,186	21	15,477	22	6,679	10,363,661.34	14,403,363.65
12	sw.ด่านซ้าย	15,929	15,324	252	913,960	277	7,091	15,853,365.80	12,099,855.22
13	sw.เอราวัณ	6,269	6,178	8	14,941	8	2,868	6,618,823.00	5,839,696.63
14	sw.หนองหิน	11,930	11,106	821	1,047,068	867	6,386	9,609,072.25	9,331,589.89
รวม		283,845	273,420	4,821	58,442,434	5,195	130,545	418,455,411.68	287,439,678.60

เปรียบเทียบข้อมูลการติด C (OP+IP)

FDH และ E - Claim

ข้อมูลสะสม 1 ตุลาคม 67 - 16 มิถุนายน 68

หน่วยบริการ	ติด C FDH (OP+IP)	ติด C สปสช. (OP+IP)	ผลต่าง
sw.เลย	1504	2,550	- 1,046
sw.นาดวง	21	132	- 111
sw.เขียงคาน	370	852	- 482
sw.ปากชม	85	2,067	- 1,982
sw.นาแห้ว	4	3,732	- 3,728
sw.ภูเรือ	505	546	- 41
sw.ท่าลี่	5	277	- 272
sw.วังสะพุง	543	428	115
sw.ภูกระดึง	412	526	- 114
sw.ภูหลวง	572	711	- 139
sw.ผาขาว	22	80	- 58
sw.ด่านซ้าย	277	528	- 251
sw.เอราวัณ	8	220	- 212
sw.หนองหิน	867	697	170
	5195	13346	- 8,151

ลำดับ	รหัสติด C	เหตุผล	C คงเหลือ
1	950	ไม่พบ C Description	779 (15.09%)
2	515	ไม่ระบุวัตถุประสงค์ในการรับ-ส่งต่อ	470 (12.98%)
3	D011	ไม่พบ C Description	388 (32.23%)
4	998	ส่งข้อมูลเกินกำหนด	370 (28.75%)
5	none	ไม่ได้รับ รหัส C	339 (100%)

สัดส่วนค่าใช้จ่าย และ Unit Cost ของโรงพยาบาลใน จ.เลย

สัดส่วนค่าใช้จ่าย พ.ศ.2568

โรงพยาบาล	สัดส่วน/ค่าใช้จ่ายทั้งหมด			
	LC	ค่ายา	ค่าวัสดุ วิทยาศาสตร์และ การแพทย์	ค่าเวชภัณฑ์มีใช้ยา และวัสดุการแพทย์
sw.เลย	47%	12%	0%	12%
sw.นาด้วง	58%	8%	4%	3%
sw.เชียงคาน	55%	10%	4%	5%
sw.ปากชม	56%	7%	4%	4%
sw.นาแห้ว	67%	7%	5%	2%
sw.ภูเรือ	62%	8%	3%	3%
sw.ท่าลี่	60%	9%	4%	4%
sw.วังสะพุง	54%	11%	6%	4%
sw.ภูกระดึง	63%	6%	3%	4%
sw.ภูหลวง	62%	7%	4%	3%
sw.ผาขาว	60%	8%	7%	4%
sw.สมเด็จพระยุพราชด่านซ้าย	57%	12%	2%	4%
sw.เอราวัณ	57%	9%	4%	4%
sw.หนองหิน	54%	7%	7%	3%

เปรียบเทียบ Unit Cost OP/IP ปี 2568

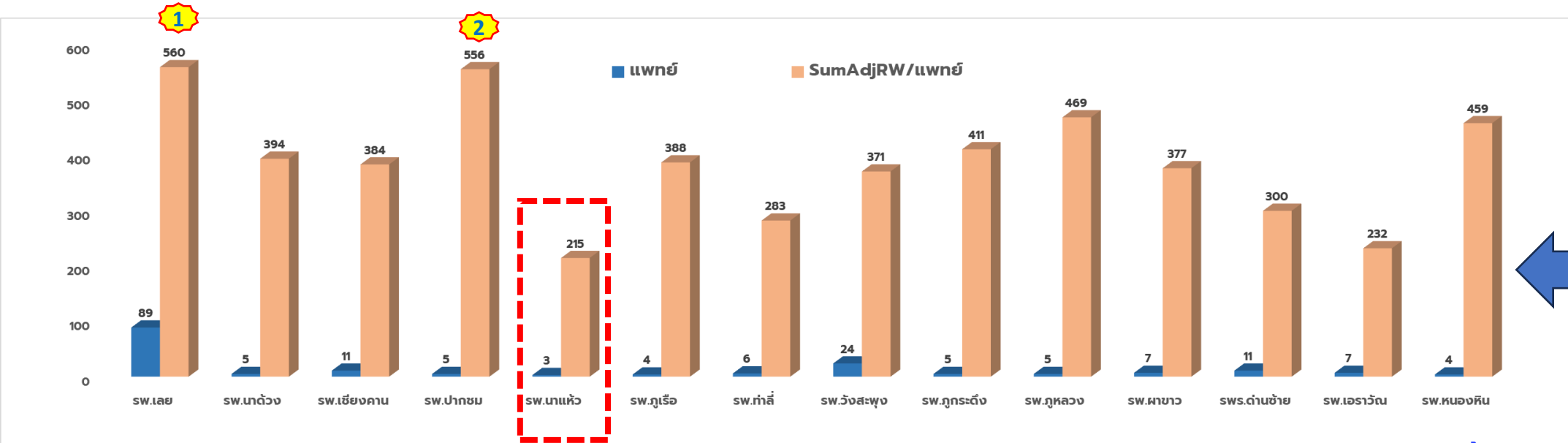
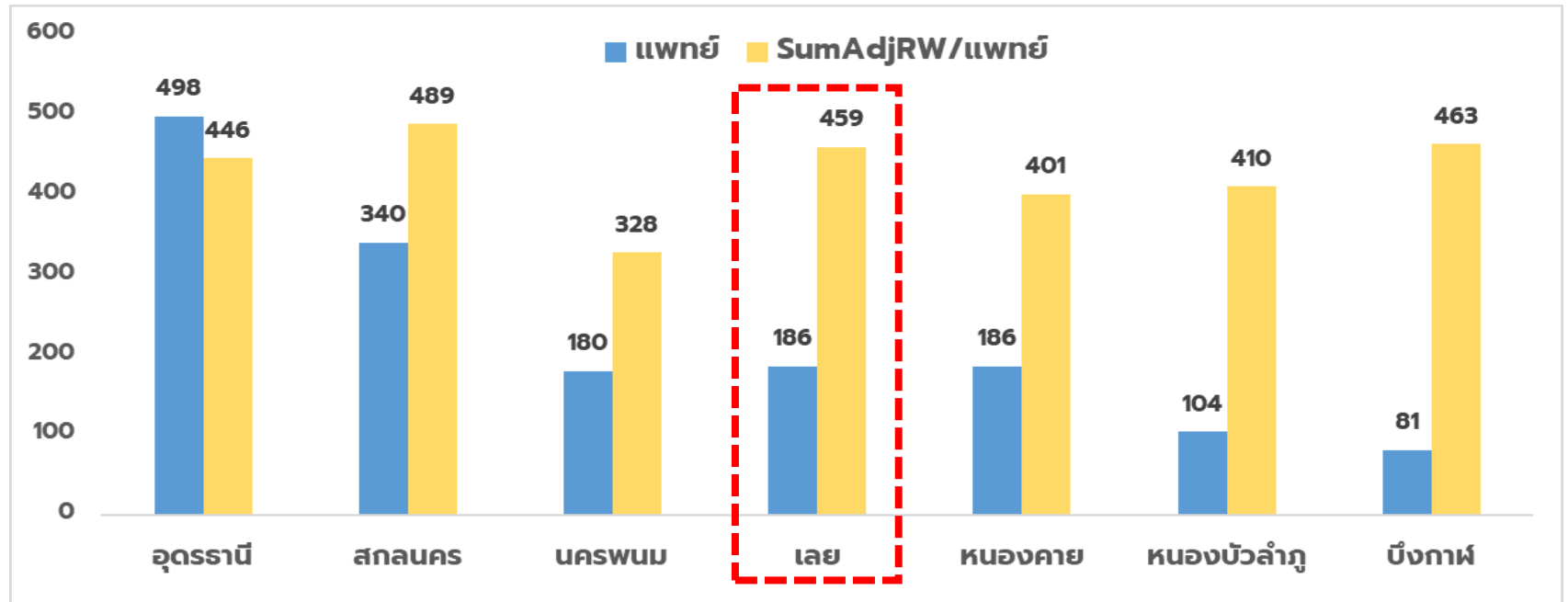
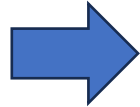
หน่วยบริการ	ไตรมาสที่ 1/68		ไตรมาสที่ 2/68		เม.ย. 68		พ.ค.68	
	OP	IP	OP	IP	OP	IP	OP	IP
sw.เลย	3,695	16,988	1,353	12,369	1,373	12,656	1,381	12,928
sw.นาด้วง	767	12,088	742	10,784	793	10,832	814	10,508
sw.เชียงคาน	782	11,944	745	13,016	757	12,894	742	11,735
sw.ปากชม	961	15,563	960	17,186	928	18,637	924	20,486
sw.นาแห้ว	1,409	16,307	1,304	19,097	1,348	19,936	1,358	19,639
sw.ภูเรือ	818	10,106	757	9,761	785	9,790	789	9,718
sw.ท่าลี่	970	13,066	960	15,700	990	16,135	997	16,032
sw.วังสะพุง	775	12,176	802	11,983	814	12,216	838	11,943
sw.ภูกระดึง	852	13,448	778	14,659	775	15,068	763	15,237
sw.ภูหลวง	849	10,195	764	10,468	736	10,195	805	11,365
sw.ผาขาว	732	10,160	715	9,892	724	9,931	734	10,029
sw.ร.ด่านซ้าย	995	14,766	897	12,560	897	12,644	895	12,577
sw.เอราวัณ	1,060	12,958	962	13,305	964	13,529	957	13,889
sw.หนองหิน	890	12,584	843	12,365	857	13,004	865	13,058

โรงพยาบาลชุมชนทุกแห่ง มีสัดส่วนค่าแรงต่อค่าใช้จ่ายทั้งหมดสูงเกิน 50% และสูงกว่าค่าเฉลี่ยจังหวัด และเมื่อเปรียบเทียบกับค่าเฉลี่ยกลุ่ม sw.ขนาดเดียวกันในประเทศ มี sw. 5 แห่ง ที่มี LC สูงกว่าค่าเฉลี่ยกลุ่ม ได้แก่ sw.นาแห้ว, sw.ท่าลี่, sw.วังสะพุง, sw.ภูกระดึง, sw.ภูหลวง

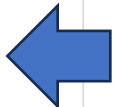


สัดส่วนผลงานบริการต่อแพทย์ จังหวัดเลย

ภาพรวม
เขตสุขภาพที่ 8



ภาพรวม
จ.เลย



เปรียบเทียบข้อมูล ผลงาน ปี 67 - ปี 68 (Q2)

หน่วยบริการ	ประชากร ทั้งอำเภอ	ประชากร UC	จำนวนบุคลากร ทั้งหมด	จำนวน แพทย์	ผลงานแพทย์/ SumAdjRW	จำนวนเตียงจริง (กบรส ณ 15 มี.ค.67)	ค่าแรง LC	อัตราครองเตียง Q2Y68	
								CMI	อัตราครองเตียง
sw.นาแห้ว	10,586	8,712	105	3	120.54	20	24,083,962	0.73	31.48
sw.นิคมνάจูน	14,718	10,746	104	3	162.50	15	21,242,669	0.55	101.72
sw.บุงคล้า	13,964	11,249	103	3	121.81	32	24,468,179	0.57	27.39
sw.วังยาง	15,665	11,725	106	4	125.26	20	16,239,866	0.52	64.45
sw.โพธิ์ตาก	15,075	11,895	92	4	159.22	30	20,185,129	0.49	53.85
sw.ประจักษ์ศิลปาคม	25,302	18,973	100	4	186.72	30	19,292,476	0.64	55.20

หน่วยบริการ	ผลงาน ปี 2567			ผลงาน ปี 2568 Q2			Home Ward ปี 2567		Home Ward ปี 2568	
	op visit	ip visit	Adjrw	op visit	ip visit	Adjrw	ราย	จำนวนเงิน	ราย	จำนวนเงิน
sw.นาแห้ว	39,361	1,543	1,018.41	21,466	542	361.62	0	0.00	6	68,248.74
sw.นิคมνάจูน	37,288	1,530	838.35	20,487	875	487.50	33	144,695.95	123	483,447.90
sw.บุงคล้า	45,219	1,871	921.20	20,017	633	365.43	13	74,182.93	1	15,429.97
sw.วังยาง	44,756	1,984	1,011.51	23,438	967	501.04	0	0.00	14	72,767.78
sw.โพธิ์ตาก	40,574	2,165	1,024.92	19,859	1,307	636.89	132	324,043.76	279	806,086.16
sw.ประจักษ์ศิลปาคม	56,546	2,275	1,421.28	29,144	1,161	746.89	0	0.00	0	0.00



วิเคราะห์ข้อมูล โรงพยาบาลวังสะพุง

ลำดับ	รายการ	ปี 2564	ปี 2565	ปี 2566	ปี 2567	ต.ค. 67 - พ.ค.68
1	จำนวนบุคลากรทั้งหมด	410	424	465	442	441
2	NWC	17,560,238	29,871,452	8,665,222	1,288,844	-2,952,898
3	NI	18,637,300	21,938,741	-30,467,311	2,241,972	6,925,931
4	EBITDA	28,189,462	35,368,803	-16,090,428	16,300,857	-4,569,607
5	Risk Score	2	2	5	3	5
6	TPS	F	C	D	A	D
7	เจ้าหน้าที่การค้า	58,786,818	71,222,958	64,309,954	88,634,411	86,152,230
8	ต้นทุนยา	46,479,802	39,792,821	36,633,773	33,812,268	26,406,884
9	ต้นทุนเวช	10,626,466	13,296,441	15,361,532	18,198,949	10,800,420
10	ต้นทุน LAB	12,180,947	21,611,569	19,015,801	21,241,596	13,274,252
11	ค่าแรง LC	159,877,776	168,739,188	178,087,505	189,650,047	129,241,486
12	งบลงทุน	9,505,065	7,375,867	7,438,218	9,753,510	12,162,067
13	Refer IN (จำนวนเคส)	2,203	1,882	1,825	1,246	693
	เอราวัณ, ผาขาว, หมองหิน, ภูกระดึง, ภูหลวง	180	372	525	445	169
14	Refer OUT (จำนวนเคส)	6,958	5,666	7,017	5,592	1,961
	วังสะพุงไป sw.เลย	5,245	3,978	4,870	3,582	917
15	จำนวนทันตแพทย์	10	10	10	8	7
16	จำนวนแพทย์รวม	16	18	17	26	20
	จำนวนแพทย์ สูติ	2	2	2	2	2
	จำนวนแพทย์ ศัลย์	1	1	1	2	2
	จำนวนแพทย์ อายุรกรรม	0	2	3	2	3
	จำนวนแพทย์ เด็ก	1	1	1	1	1
	จำนวนแพทย์ วิสัญญี	1	1	1	1	1
	จำนวนแพทย์ เวชศาสตร์ฉุกเฉิน	0	0	0	1	1
	จำนวนแพทย์ เวชปฏิบัติครอบครัว	1	1	1	1	1
	จำนวนแพทย์ รังสี	1	1	0	0	0
	จำนวนแพทย์ กระดูก	1	1	1	1	0
	17	SumAdj Rw รวม	6,338	7,203	9,321	11,552
SumAdj Rw รายแผนก สูติ		570.90	669.61	826.83	1,158.45	524.05
SumAdj Rw รายแผนก ศัลยกรรม		379.70	341.37	320.00	487.45	456.65
SumAdj Rw รายแผนก ศัลยกรรม OR		492.46	513.21	526.46	1,373.50	1,437.86
SumAdj Rw รายแผนก อายุรกรรม		4,510.96	4,887.68	5,527.33	7,815.47	4,022.88
SumAdj Rw รายแผนก เด็ก		579.82	737.36	928.82	1,121.59	534.60
18	SumAdj Rw รายแผนก กระดูก	0	0	0	0	0
	อัตราคงเทียบ	89.73	117.64	93.35	95.25	91.32

เปรียบเทียบโรงพยาบาลกลุ่ม ขนาดเดียวกัน

	sw.วังสะพุง	sws.ธาตุพนม	sw.โพนพิสัย	sw.หนองหาน	sw.บ้านผือ	sw.เพ็ญ	sws.บ้านดุง
ชก Total	109,049	77,491	96,604	105,305	108,961	114,207	125,235
ชก UC	84,991	59,978	58,977	90,398	85,449	87,744	96,992
ร้อยละ ชก UC	77.94%	77.40%	61.05%	85.84%	78.42%	76.83%	77.45%
จำนวน แพทย์	22	23	14	31	23	18	23
จำนวน ทันตแพทย์	8	6	7	9	7	6	7
พยาบาล วช	136	121	105	114	124	106	124
AdjRW Total ปี 67	11,363	12,359	8,871	14,748	11,852	7,978	13,302
แพทย์/RW	517	537	634	476	515	443	578
รายได้ UC ปี 2567	165,666,709	154,255,940	136,481,268	194,295,470	173,980,738	153,044,968	233,079,254
รายได้ UC ปี 2568Q2	86,785,508	84,718,149	80,218,274	140,830,570	124,767,987	108,462,293	160,726,839

การพัฒนาประสิทธิภาพ sw.วังสะพุง

- ❑ sw.มีการเพิ่มศักยภาพบริการ มีผลงาน SumAdjRW เพิ่มขึ้น จำนวน Refer out เริ่มลดลง
- ❑ CFO จังหวัด และ คณะกรรมการบริหาร sw. กำกับ ติดตาม ผลงานบริการและรายได้ ค่าใช้จ่ายอย่างต่อเนื่อง



ลูกหนี้คำรักษาพยาบาล



กลุ่มเป้าหมาย



- 1. swท. 1 แห่ง
- 2. swช. 13 แห่ง

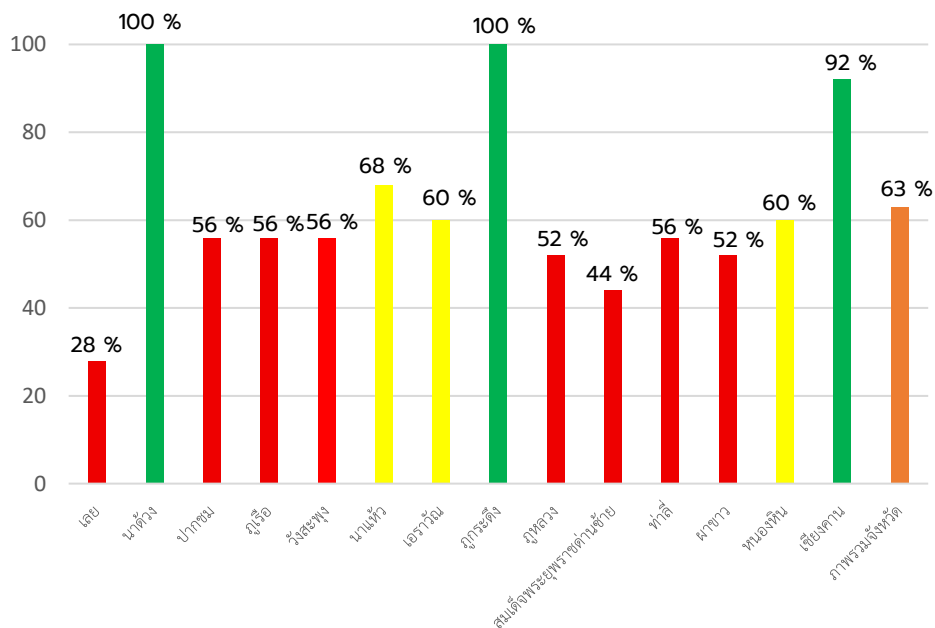


ผ่านเกณฑ์การประเมินร้อยละ 70



ประเด็นข้อตรวจพบ

- ▶ บางหน่วยบริการงานบัญชียังเป็นผู้จัดทำทะเบียนคุมลูกหนี้คำรักษาพยาบาล
- ▶ ข้อมูลลูกหนี้คำรักษาพยาบาลไม่ถูกต้อง เนื่องจากมีการไปปรับเพิ่มลดลูกหนี้คำรักษาพยาบาล แต่ไม่มีการแจ้งงานบัญชีเพื่อปรับปรุงบัญชี
- ▶ มีลูกหนี้คำรักษาพยาบาลค้างชำระเกิน 1 ปี เช่น ลูกหนี้สิทธิชำระเงินและลูกหนี้ค่าตรวจสุขภาพหน่วยงานภาครัฐ เป็นต้น



ผลการประเมินลูกหนี้คำรักษาพยาบาล จำนวน 14 แห่ง

ภาพรวมจังหวัด 66%

ไม่ผ่านเกณฑ์การประเมิน



ข้อเสนอแนะ

1. ให้งานประกันสุขภาพทุกหน่วยบริการจัดทำทะเบียนคุมลูกหนี้คำรักษาพยาบาล และสอบถามข้อมูลลูกหนี้คำรักษาพยาบาล
2. กำหนดแนวทางบริหารจัดการลูกหนี้คำรักษาพยาบาลที่ชัดเจน และกำกับติดตามลูกหนี้คำรักษาพยาบาลอย่างต่อเนื่อง

ประเด็นชี้แจง

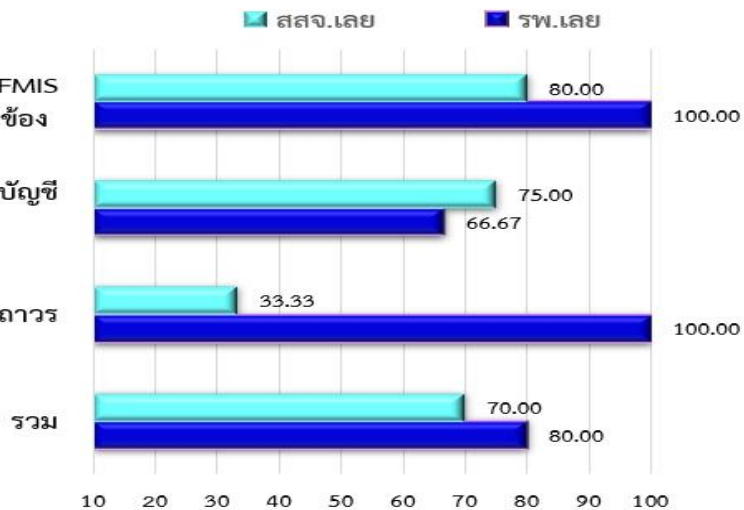
- ▶ ผู้บริหารให้ความสำคัญในการกำกับติดตามลูกหนี้คำรักษาพยาบาล และเจ้าหน้าที่ผู้ปฏิบัติงานให้ความร่วมมือในการจัดทำทะเบียนคุมลูกหนี้อย่างต่อเนื่อง



ผลการประเมินสินทรัพย์ถาวร

ผลการประเมิน รอบที่ 2 ต้องผ่านเกณฑ์การประเมิน 70%

ผลการประเมินการตรวจสอบรายงานการเงิน (หมวดสินทรัพย์ถาวร)



กลุ่มเป้าหมาย

- สำนักงานสาธารณสุขจังหวัดเลย
- โรงพยาบาลเลย

สสจ.เลย คิดเป็นร้อยละ 70
ผ่านเกณฑ์ประเมิน
รพ.เลย คิดเป็นร้อยละ 80
ผ่านเกณฑ์ประเมิน



ผลการประเมินสินทรัพย์ถาวรภาพรวม
จังหวัด ร้อยละ 75

ผลการประเมินรอบที่ 2/2568 ผ่านเกณฑ์การประเมิน ร้อยละ 70

66%

กลุ่มตรวจสอบภายใน สป.
(ด้านลูกหนี้ค่ารักษาพยาบาล)

75%

กองบริหารการคลัง
(ด้านสินทรัพย์ถาวร)



ผลการประเมินภาพรวม จังหวัดเลย
ร้อยละ 70.50%
ผ่านเกณฑ์การประเมิน



สินทรัพย์ถาวร

ข้อตรวจพบ

- สสว.มีทะเบียนคุมทรัพย์สินไม่ตรงกับรายงานสินทรัพย์ในระบบ New GFMS Thai
- สสว. ยังไม่ได้ดำเนินการตัดจำหน่ายสินทรัพย์ออกจากระบบ New GFMS Thai
- สสว. บันทึกรายการค่าเสื่อมราคาสินทรัพย์ Interface ไม่ครบถ้วน
- สสว.รับรู้สินทรัพย์มูลค่าต่ำกว่าเกณฑ์บางรายการไม่เป็นไปตามมาตรฐานการบัญชีภาครัฐ ฉบับที่ 17
- สสว.และ sw. มีการกำหนดอายุการใช้งานในระบบ New GFMS Thai บางรายการไม่เป็นไปตามหนังสือเวียนที่ สป.กำหนด
- sw. มีการจำแนกประเภทสินทรัพย์บางรายการยังไม่ถูกต้อง

ข้อเสนอแนะ

- ❑ กำชับให้มีการตรวจสอบข้อมูลสินทรัพย์ระหว่างข้อมูลในระบบ New GFMS Thai กับทะเบียนคุมทรัพย์สินของหน่วยงาน และรายงานตรวจสอบพัสดุประจำปีให้ถูกต้องตรงกัน หากพบข้อผิดพลาดให้ดำเนินการปรับปรุงให้ถูกต้อง
- ❑ สสว. ตรวจสอบและกำกับติดตามหน่วยงานในสังกัดให้มีการจัดทำทะเบียนคุมทรัพย์สินแต่ละประเภทให้ถูกต้องครบถ้วนเป็นปัจจุบัน
- ❑ ดำเนินการปรับปรุงรายการสินทรัพย์มูลค่าต่ำกว่าเกณฑ์ให้เป็นไปตามมาตรฐานการบัญชีภาครัฐ ฉบับที่ 17
- ❑ ดำเนินการปรับปรุงการกำหนดอายุการใช้งานในระบบ New GFMS Thai ให้ถูกต้องตามหลักเกณฑ์ที่ สป. กำหนด
- ❑ ดำเนินการตรวจสอบรายการสินทรัพย์ที่มีจำหน่ายตามระเบียบพัสดุฯ และตัดจำหน่ายสินทรัพย์ออกจากระบบ New GFMS Thai ให้ครบถ้วน
- ❑ ดำเนินการตามแนวปฏิบัติเกี่ยวกับสินทรัพย์ถาวรของสำนักงานปลัดกระทรวงสาธารณสุข (หนังสือที่สร. 0206.07/ว.5745 และหนังสือกรมบัญชีกลางที่ ทค.0410.3/ว43) อย่างเคร่งครัด

ข้อชื่นชม



เจ้าหน้าที่ที่มีความตั้งใจและความพยายามในการทำงานร่วมกันภายในหน่วยงาน เพื่อปรับปรุงข้อมูลสินทรัพย์ในระบบ New GFMS Thai ให้ถูกต้องตรงกับความเป็นอยู่จริง และตรงกับทะเบียนคุมสินทรัพย์



สรุปประเด็นการบริหารจัดการทรัพยากรสาธารณสุข

พัฒนาโครงสร้าง

GREEN & CLEAN Hospital

ประเด็นที่ต้องส่งเสริม

- พัฒนาโรงพยาบาลสู่ความเป็นเลิศในประเด็นท้าทายด้านอื่นๆเพิ่มเติมอีก 3 ประเด็น (ด้านการจัดการของเสียทางการแพทย์, การจัดการพลังงานอย่างมีประสิทธิภาพ, ด้านการพัฒนาโรงพยาบาลคาร์บอนต่ำฯ)
- สร้างองค์กรต้นแบบในการเป็นแหล่งเรียนรู้ และพัฒนานวัตกรรม

ลดต้นทุน

RLU Hospital

ดำเนินการแล้ว
ดำเนินการแล้ว
14 แห่ง
(ร้อยละ 100)

ผลการดำเนินงาน
ร.พ.ที่ดำเนินการ RLU
ต.ค. 67 – พ.ค. 68 (8 เดือน)
พบว่าลดค่าใช้จ่ายจากการตรวจซ้ำ
851,649 บาท

ปรับอัตรากำลัง

รองรับระบบบริการ

เพิ่มส่วนขาด

1. Share ทรัพยากรบุคลากร เพื่อแก้ปัญหาค่าความขาดแคลน
2. สนับสนุนการพัฒนาสหวิชาชีพ ด้านความเฉพาะทาง

เฟ้าระวังการเงิน

หารายได้
เฟ้าระวัง พ.วิกฤติ
คุณภาพรายงานบัญชี

ชั้นชม

1. ผู้บริหารทุกระดับ และเครือข่าย CFO ในจังหวัด/เจ้าหน้าที่ที่เกี่ยวข้องร่วมกันพัฒนาประสิทธิภาพอย่างต่อเนื่อง
 2. รว.ปากชม มีการเรียกเก็บ I-Claim ได้ดี
- ข้อเสนอแนะ:**
1. กำกับ ติดตาม ช่วยเหลือรพ.ที่มีแนวโน้มขาดสภาพคล่องทางการเงิน
 2. เร่งรัดการการจัดเก็บรายได้ และการส่งเคลมให้ถูกต้อง ทันเวลา (ภายใน 31 ร.ค.) ตรวจสอบ แก้ไขการติด C / D
 3. รว.เลย เร่งรัดการจัดเก็บรายได้
 4. ส่งเอกสารขออุทธรณ์ กรณีติด C998 ปี 2567 ที่ส่งข้อมูลเกินกำหนด
 5. การลดต้นทุน โดยการนำ RLU มาใช้



ขอขอบคุณ

