



สรุปตรวจราชการและนิเทศงานกรณีปกติ รอบที่ 2 ปีงบประมาณ พ.ศ. 2568



จังหวัดอุดรธานี

ประเด็นที่ 8 : บริหารจัดการทรัพยากรสาธารณสุข



นำเสนอโดย

นายแพทย์ยอดลักษ์ สัยลังกา

นายแพทย์เชี่ยวชาญ (ด้านเวชกรรมป้องกัน)

สำนักงานสาธารณสุขจังหวัดเลย

15 กรกฎาคม 2568



ร้อยละของโรงพยาบาลที่พัฒนาอนามัยสิ่งแวดล้อมได้ตามเกณฑ์ GREEN & CLEAN Hospital Challenge



เป้าหมาย : ระดับมาตรฐานขึ้นไป \geq ร้อยละ 90
: ระดับท้าทาย \geq ร้อยละ 25

ผลการดำเนินงาน

จังหวัดอุดรธานี sw. ในสังกัดกระทรวงสาธารณสุข จำนวน 24 แห่ง
(sw.สังกัด สป.สร. 21 แห่ง และ sw.สังกัดกรมวิชาการ 3 แห่ง)
sw.ผ่านการประเมิน GREEN & CLEAN Hospital Challenge

: ระดับมาตรฐานขึ้นไป : ร้อยละ 95.8 (23 แห่ง) ✓
: ระดับท้าทาย : ร้อยละ 25.0 (6 แห่ง) ✓

- ระดับ Standard จำนวน 12 แห่ง
- ระดับ Excellent จำนวน 5 แห่ง
- ระดับ Challenge จำนวน 6 แห่ง

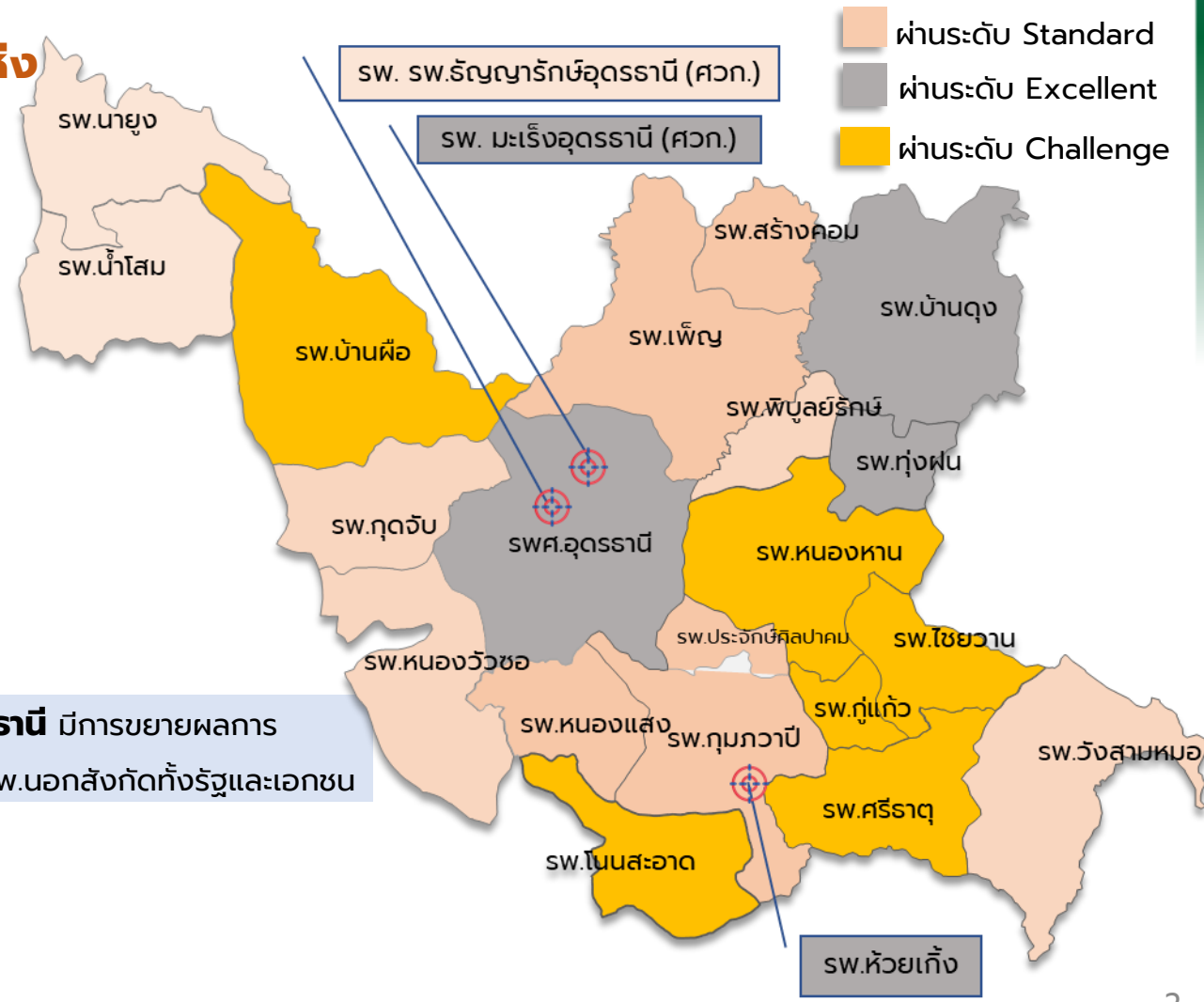
หมายเหตุ :
▪ sw.สังกัดกรมวิชาการ 1 แห่ง คือ sw.ศูนย์อนามัยที่ 8 ยังไม่ดำเนินการ เนื่องจากรูปแบบการให้บริการยังไม่ครบองค์ประกอบการประเมิน (อยู่ระหว่างการแจ้งตัดออกจากเป้าหมายในการประเมิน GCHC ในปีต่อไป)

sw. ที่ขอยกระดับ ปี 2568 (ระดับ Challenge)

- sw.มะเร็งอุดรธานี
- sw.ค่ายประจักษ์ศิลปาคม (sw.นอกสังกัด)
(ทั้ง 2 แห่ง ขอยกระดับด้านโรงพยาบาลคาร์บอนต่ำและเท่าทันการเปลี่ยนแปลงสภาพภูมิอากาศ แผนประเมิน วันที่ 7-8 ส.ค. 68 โดย สำนักอนามัยสิ่งแวดล้อม,กรมอนามัย)



จังหวัดอุดรธานี มีการขยายผลการดำเนินงานสู่ sw.นอกสังกัดทั้งรัฐและเอกชน



ร้อยละของโรงพยาบาลที่พัฒนาอนามัยสิ่งแวดล้อมได้ตามเกณฑ์ GREEN & CLEAN Hospital Challenge

ข้อเสนอแนะ

- การจัดทำแผนงบประมาณ แผนซ่อมบำรุง/การตรวจ/การตรวจเฝ้าระวังด้านอนามัยสิ่งแวดล้อม ให้สอดคล้องกับสภาพปัญหา
- การจัดทำแผนพัฒนาบุคลากรที่รับผิดชอบงานด้านอนามัยสิ่งแวดล้อมของโรงพยาบาลอย่างต่อเนื่อง และเหมาะสมกับภาระการดำเนินงาน
- ลดปริมาณของเสียทางการแพทย์โดย แยกให้ถูกต้องตั้งแต่ต้นทาง
- สร้างเครือข่าย GCHC ระหว่างโรงพยาบาล เพื่อแลกเปลี่ยนแนวทางที่ดี

โอกาสพัฒนา

- พัฒนาโรงพยาบาลสู่ความเป็นเลิศในประเด็นท้าทายด้าน อื่นๆเพิ่มเติมอีก 3 ประเด็น (ด้านการจัดการของเสียทางการแพทย์, การจัดการพลังงานอย่างมีประสิทธิภาพ, ด้านการพัฒนาโรงพยาบาลคาร์บอนต่ำฯ)
- สร้างองค์กรต้นแบบในการเป็นแหล่งเรียนรู้ และพัฒนานวัตกรรม



<https://greenclean.anamai.moph.go.th/#home>

ประชาสัมพันธ์

กรมอนามัย
ศูนย์อนามัยที่ ๘ อุตรดิตถ์

ห้องปฏิบัติการ

ด้านส่งเสริมสุขภาพและอนามัยสิ่งแวดล้อม
ศูนย์อนามัยที่ ๘ อุตรดิตถ์

บริการชุดทดสอบภาคสนาม
ตรวจไข่นอนพยาธิและแบคทีเรีย E.coli
น้ำทิ้ง / น้ำเสีย

ชุดทดสอบภาคสนาม

โคลิฟอร์มแบคทีเรีย
ในน้ำบริโภค (๑.11)

ราคา/ขวด	ราคา/กล่อง (50 ขวด)
฿ 20	฿ 1,000

พร้อมบริการจัดส่ง

ตรวจวิเคราะห์

ไข่นอนพยาธิ แบคทีเรีย E.coli
ในน้ำทิ้งและภาคตะกอน

ราคา/ตัวอย่างน้ำทิ้ง	ราคา/ตัวอย่างภาคตะกอนสิ่งปฏิกูล
฿ 1,300	฿ 1,700

โคลิฟอร์มแบคทีเรีย
ในอาหารภาชนะ อุปกรณ์
และมือผู้สัมผัสอาหาร (๑.13)

ราคา/ขวด	ราคา/กล่อง (50 ขวด)
฿ 20	฿ 1,000

พร้อมบริการจัดส่ง

น้ำทิ้ง / น้ำเสีย
ตามเกณฑ์มาตรฐานควบคุม
การระบายน้ำทิ้งจากอาคารฯ

ราคา/ตัวอย่างหน่วยงานราชการ	ราคา/ตัวอย่างหน่วยงานเอกชน
฿ 2,700	฿ 4,000

**มีบริการตรวจวิเคราะห์แยกรายพารามิเตอร์

LINE

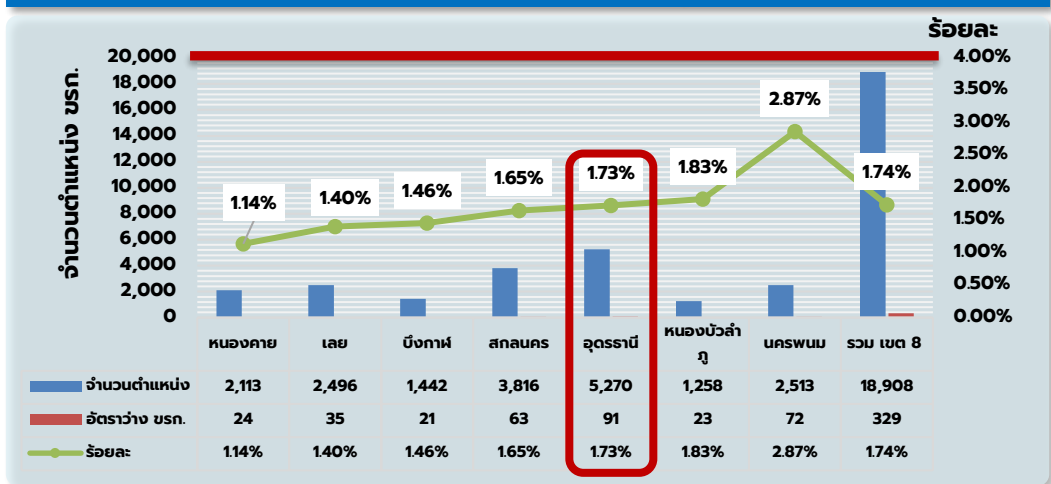
ติดต่อสอบถาม

090-8995563

ตัวชี้วัดที่ 25 ร้อยละของเขตสุขภาพที่มีการบริหารจัดการกำลังคนที่มีประสิทธิภาพ

25.1 การบริหารจัดการตำแหน่งว่าง เป้าหมาย ตำแหน่งว่างคงเหลือไม่เกินร้อยละ 4

สถานการณ์ตำแหน่งว่าง เขตสุขภาพที่ 8

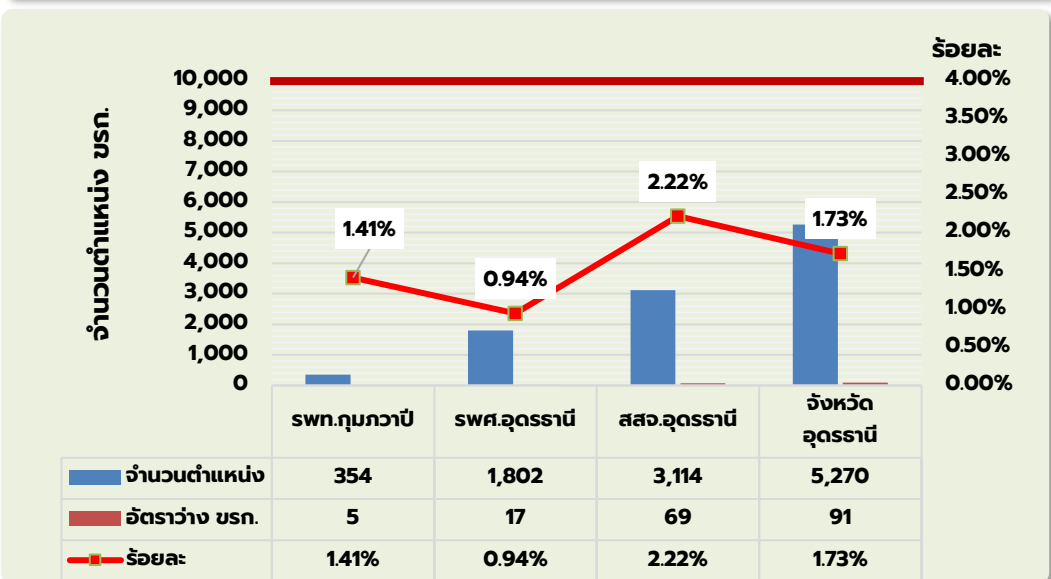


อัตราว่างแยกรายเงื่อนไข (เฉพาะตั้งต้นตามตัวชี้วัด)

สถานะเงื่อนไขตำแหน่ง	swk. กุมภาปี	swค. อุดรธานี	สสจ. อุดรธานี	รวม
เลื่อน	1	10	14	25
บรรจุผู้ได้รับคัดเลือก			24	24
บรรจุผู้สอบแข่งขัน	2	1	9	12
ยุบกำหนดตำแหน่งสูงขึ้น	1	3	9	13
รับโอน			1	1
รับย้าย		1	12	13
รับย้าย/รับโอน	1	2		3
จังหวัดอุดรธานี	5	17	69	91

- เร่งรัดดำเนินการบรรจุผู้ได้รับการคัดเลือก จำนวน 24 อัตราว่างคงเหลือร้อยละ 1.27
- วางแผนการบริหารตำแหน่งที่จะว่างจากการเลื่อนระดับ จำนวน 25 อัตรา

สถานการณ์ตำแหน่งว่าง จังหวัดอุดรธานี



ข้อค้นพบ

อัตราว่างแยกรายเงื่อนไข (ที่ว่างเพิ่มขึ้นระหว่างปี)

สถานะเงื่อนไขตำแหน่ง	swk. กุมภาปี	swค. อุดรธานี	สสจ. อุดรธานี	รวม
เลื่อน			3	3
บรรจุผู้ได้รับคัดเลือก		19	21	40
กันจัดสรรตำแหน่งแพทย์/ทันตแพทย์ให้เขตสุขภาพครั้งที่ 1/68 (เพิ่มเติม)		2		2
บรรจุกลับ		1		1
บรรจุผู้สอบแข่งขัน		1	7	8
ยุบทดแทนตำแหน่งว่างจากการเกษียณ		1		1
รับย้าย			6	6
รับโอน		2	2	4
รับย้าย/รับโอน		1	4	5
รับย้าย/เลื่อน			6	6
อัตราว่าง	5	10	28	43
จังหวัดอุดรธานี	5	37	77	119

ดำเนินการให้แล้วเสร็จตามระยะเวลาที่สป.กำหนด ดังนี้

กรดำเนินการ	ระยะเวลาแล้วเสร็จ (นับแต่วันได้รับอนุมัติ/มติ อ.ก.พ.สป./กส.)
1. บรรจุผู้ได้รับคัดเลือก/บรรจุผู้สอบแข่งขันได้	3 เดือน
2. รับย้าย/รับโอน	6 เดือน
3. เลื่อนระดับสูงขึ้น	9 เดือน
4. บรรจุกลับ	3 เดือน
5. ยุบเพื่อกำหนดตำแหน่งสูงขึ้น	9 เดือน



การปรับปรุงตำแหน่งให้สอดคล้องกับการยกระดับบริการสุขภาพ

ตัวชี้วัดที่ 25 ร้อยละของเขตสุขภาพที่มีการบริหารจัดการกำลังคนที่มีประสิทธิภาพ
25.2 ร้อยละการปรับปรุงตำแหน่งให้สอดคล้องกับการยกระดับบริการสุขภาพ

เป้าหมาย รอบ 6 เดือน : มีการปรับปรุงตำแหน่งร้อยละ 0.25
รอบ 12 เดือน : มีการปรับปรุงตำแหน่งร้อยละ 0.50

ข้อค้นพบ

1. แผนการปรับปรุงการกำหนดตำแหน่งเป็นระดับสูงขึ้นปีงบประมาณ พ.ศ. 2568

หน่วยงาน	อ.ก.พ.สป. ครั้งที่ 1/2568 เมื่อวันที่ 8 ม.ค. 68 อนุมัติแผนฯ 52 ตำแหน่ง	1. มีตำแหน่งขุบเล็ก						2. ไม่มีตำแหน่งขุบเล็ก						
		เชี่ยวชาญ	ชำนาญการพิเศษ	อาวุโส	รวม	มติ อ.ก.พ.กส. 5 มี.ค. 68 และ 26 พ.ค. 68	คงเหลือ	เชี่ยวชาญ	ชำนาญการพิเศษ	อาวุโส	รวม	มติ อ.ก.พ.กส. 5 มี.ค. 68 และ 26 พ.ค. 68	แจ้งเลขขุบเพิ่ม	คงเหลือไม่มีเลขขุบ
สวท.กุ่มกวางปี	8	2	1		3	1	2		3	2	5			5
สพศ.อุดรธานี	21	1	4		5	4	1	13	1	2	16			16
สสจ.อุดรธานี	53	3	16	6	25	22	3	2	26		28	1		27
จังหวัดอุดรธานี	82	6	21	6	33	27	6	15	30	4	49	1		48

(1) ส่งแบบประเมินค่าจ้างงาน กรณีมีตำแหน่งขุบเลย **จำนวน 33 อัตรา** ดังนี้

1.1 ระดับเชี่ยวชาญ **จำนวน 6 อัตรา (รอสป.พิจารณา)**

1.2 ระดับชำนาญการพิเศษ **จำนวน 21 อัตรา**

1.3 ระดับอาวุโส **จำนวน 6 อัตรา**

*** อ.ก.พ.กส. เมื่อวันที่ 5 มีนาคม 2568 และ 26 พฤษภาคม 2568 มีมติกำหนดตำแหน่งสูงขึ้น **จำนวน 27 อัตรา** (ชำนาญการพิเศษ 21 และอาวุโส 6)

(2) กรณีไม่มีตำแหน่งขุบเล็ก **จำนวน 49 อัตรา**

2.1 สวท.กุ่มกวางปี **จำนวน 5 อัตรา**

2.2 สพศ.อุดรธานี **จำนวน 16 อัตรา**

2.3 สสจ.อุดรธานี **จำนวน 28 อัตรา** แจ้งเลขขุบแล้ว **จำนวน 1 อัตรา** คงเหลือไม่มีเลขขุบ **27 อัตรา**

(แจ้งเลขขุบกำหนด ชกพ. 1 อัตรา อยู่ระหว่างสป.พิจารณา)

*** **วางแผนขุบตำแหน่งสำหรับ 48 อัตรา ที่ได้รับอนุมัติแผนแล้ว**

2. มีแผนปรับปรุงและกำหนดตำแหน่งในสายงานประเภทวิชาการ

ที่ยังไม่ครอบคลุมทุกสายงาน เช่น นักจิตวิทยาคลินิก/นักจิตวิทยา และนักรังสีการแพทย์ ที่ยังไม่ครอบคลุมทุกหน่วยบริการ (สวช.)

ผลการดำเนินงาน

ข้อมูล ณ วันที่	จังหวัดอุดรธานี					รวม
	ประเภทวิชาการ					
	ปก./ชก.	ปก./ชก./ชพ.	ชพ.	ชช.	ทว.	
B : ข้อมูลตั้งต้น ณ 2 ต.ค. 2567	3,404	638	467	152	2	4,663
A : มีมติ อ.ก.พ.กส. อนุมัติปรับปรุงตำแหน่ง	16	0	22	0	0	38
มีการปรับปรุงตำแหน่งร้อยละ (A/B*100)	0.47	0.00	4.71	0.00	0.00	0.81

ข้อมูลรายงานจากระบบ HROPS ณ 8 กรกฎาคม 2568

ข้อเสนอ

1. วางแผนการบริหารตำแหน่งที่จะว่าง สำหรับขุบเล็กเพื่อกำหนดตำแหน่งเป็นระดับสูงขึ้นตามที่ได้รับอนุมัติแผนจาก สป.

2. จัดทำแผนการปรับปรุงและกำหนดตำแหน่งข้าราชการ และบริหารตำแหน่งเพื่อแก้ไข ความขาดแคลนของวิชาชีพที่จำเป็นต่อระบบบริการ

***หากมีแผนที่จะจัดบริการ ควรวางแผนปรับปรุงและกำหนดตำแหน่งเพื่อรองรับการบริการ

ตัวชี้วัดที่ 25 ร้อยละของเขตสุขภาพที่มีการบริหารจัดการกำลังคนที่มีประสิทธิภาพ

25.1 การบริหารจัดการตำแหน่งว่าง

25.2 ร้อยละการปรับปรุงตำแหน่งให้สอดคล้องกับการยกระดับบริการสุขภาพ

ผลงานจังหวัดอุดรธานี

ตัวชี้วัดที่ 25	เป้าหมาย		ผลงานจังหวัดอุดรธานี	
	25.1 การบริหารจัดการตำแหน่งว่าง	รอบ 6 เดือน	มีอัตราว่างคงเหลือไม่เกินร้อยละ 5	2.24
	รอบ 12 เดือน	มีอัตราว่างคงเหลือไม่เกินร้อยละ 4	1.73	✓
25.2 ร้อยละการปรับปรุงตำแหน่งให้สอดคล้องกับการยกระดับบริการสุขภาพ	รอบ 6 เดือน	มีการปรับปรุงตำแหน่งร้อยละ 0.25	0.64	✓
	รอบ 12 เดือน	มีการปรับปรุงตำแหน่งร้อยละ 0.50	0.81	✓



บริหารจัดการทรัพยากรสาธารณสุข เขตสุขภาพที่ 8 จ. อุตรดิตถ์ (9 เดือน)

ร้อยละของโรงพยาบาลในเขตสุขภาพผ่านเกณฑ์การพัฒนาโรงพยาบาล ที่มีการตรวจทางห้องปฏิบัติการทางการแพทย์อย่างสมเหตุผล (RLU Hospital)

ผลการดำเนินงาน RLU sw. กุมภาพันธ์
ผลงาน 9 เดือน ลดค่าใช้จ่าย **158,640 บาท**

ลำดับที่	ตัวชี้วัด	ค่าเป้าหมาย	ผลงาน เขต (9 เดือน)	ผลงาน จ.อุตรดิตถ์ (9 เดือน)	ระดับ การ ประเมิน	หมายเหตุ
1	ร้อยละของโรงพยาบาลในเขตสุขภาพผ่านเกณฑ์พัฒนาโรงพยาบาลที่มีการตรวจทางห้องปฏิบัติการทางการแพทย์อย่างสมเหตุผล (RLU hospital) ตามเกณฑ์ที่กำหนด	ร้อยละ 60 ของเขตสุขภาพ (88 แห่ง)	ร้อยละ 81.82 (72 แห่ง) หนองบัวจ 6 อุตรดิตถ์ 14 เลย 14 หนองคาย 9 บึงกาฬ 4 นครพนม 12 สกลนคร 13	- สมัครงครบ 21 แห่ง - ผ่านเกณฑ์ 14 แห่ง (ร้อยละ 66.67) - ยังไม่ผ่าน 7 แห่ง (ร้อยละ 33.33)	5	เขตสุขภาพที่ 8 มี sw.สังกัด สป.สร. จำนวน 88 แห่ง สมัครงเข้าร่วมโครงการ RLU ครบทุกแห่ง ข้อมูลจาก www.rluthailand.com ณ 12 กรกฎาคม 2568
2	ร้อยละของผู้ป่วยโรคเบาหวานได้รับการตรวจ HbA1c ซ้ำภายใน 90 วัน	ไม่เกิน ร้อยละ 10	ร้อยละ 3.60	3.07	5	ข้อมูลจาก HDC 11 กรกฎาคม 2568
3	ร้อยละของผู้ป่วยโรคเบาหวานได้รับการตรวจ HbA1c อย่างน้อยปีละ 1 ครั้ง	มากกว่า ร้อยละ 70	ร้อยละ 69.75	66.80	4	ข้อมูลจาก HDC 11 กรกฎาคม 2568

test	ปี 2567	ปี 2568	ลดลง	มูลค่า
HbA1C	526	292	234	35,100
Cholesterol	747	420	327	19,620
LDL	1193	816	377	75,400
HDL	143	93	50	5,000
Triglyceride	1198	806	392	23,520
รวม	3807	2427	1380	158,640

ปัจจัยแห่งความสำเร็จ

- การบูรณาการในการทำงานของห้องปฏิบัติการทางการแพทย์ทุกแห่งในการดำเนินงาน
- KM แลกเปลี่ยนเรียนรู้การดำเนินงานในระดับจังหวัด

ปัญหาและอุปสรรค

- การส่งแล็บล่วงหน้าไม่สามารถ pop up การแจ้งเตือนได้
- การส่งแล็บ Underutilization รายการยังไม่ครอบคลุมตามเกณฑ์
- ผลการดำเนินงานล่าช้า เนื่องจากไม่สามารถสื่อสารไปถึงผู้ปฏิบัติหน้างานได้
- การดึงข้อมูลร่วมกับ IT ยังมีปัญหาการสื่อสารเพื่อให้ได้ข้อมูลที่ต้องการ
- การหมุนเวียนของแพทย์ ส่งผลให้ต้องมีรถกวนแนวทางการส่งตรวจทางห้องปฏิบัติการอย่างสมเหตุผลอยู่เป็นระยะ

ข้อเสนอแนะ

- ประชุมติดตามงานนโยบาย ผ่าน ระบบ Application Zoom และ On Site
- ติดตามข้อมูลการบันทึกข้อมูลประเมินตนเองและบันทึกข้อมูลในแบบรายงานผล HDC DATA
- ติดตามเยี่ยมเสริมพลัง

การขยายผลการดำเนินงาน

- มีการพัฒนา sw.ที่ผ่านเกณฑ์ RLU เพิ่มจาก 4 แห่ง เป็น 14 แห่ง
- มีการเพิ่มรายการตรวจให้สมเหตุผล เช่น Cholesterol, LDL, HDL, Triglyceride, Hb typing, HBsAg, HCV, FT3, FT4, TSH, Electrolyte
- รวมมูลค่าที่ลดลง ผลงาน 9 เดือน 1,072,315 บาท



สรุปผลการวิเคราะห์ความเสี่ยงด้านการเงินการคลัง Risk Score เขตสุขภาพที่ 8 (3 เขตการประเมิน) ข้อมูล ณ 30 มิถุนายน 2568 ดังนี้

เป้าหมาย : Small Success รอบ 9 เดือน

ร้อยละโรงพยาบาลที่วิกฤติทางการเงิน ระดับ 7 ไม่เกินร้อยละ 1.00 และระดับ 6 ไม่เกินร้อยละ 2.00

Risk Score ระดับ 0 - 7	เกณฑ์กระทรวง (NI)		เกณฑ์เขต 8 (NI)		เกณฑ์เขต 8 (EBITDA)	
	จำนวน (แห่ง)	ร้อยละ	จำนวน (แห่ง)	ร้อยละ	จำนวน (แห่ง)	ร้อยละ
0	27	30.68	12	13.64	17	19.32
1	22	25.00	22	25.00	20	22.73
2	17	19.32	11	12.50	12	13.64
3	8	9.09	12	13.64	12	13.64
4	3	3.41	4	4.55	5	5.68
	เรณูนคร, ราชพูนม, หองหิน		ท่าลี่, ภูหลวง, พังโคน, โพนพิสัย		พังโคน, พระอ.มิ่งฯ, อากาศอำนวย, บ้านดุง, ทุ่งแก้ว	
5	3	3.41	7	7.95	6	6.82
	ศรีสงคราม, ศรีเชียงใหม่, โพนพิสัย		นาแก, ราชพูนม, พระอ.มิ่งฯ, อากาศอำนวย, ศรีบุญเรือง, ไชยวาน, เพ็ญ		นาแก, โซพิสัย, เชียงคาน, หองหิน, ทุ่งฝน, ไชยงาน	
6	4	4.55	7	7.95	5	5.68
	นาหว้า, วังสะพุง, ผาขาว, นาขุม		เรณูนคร, โซพิสัย, เชียงคาน, หองหิน, ศรีเชียงใหม่, โพนพิสัย, บ้านดุง		เรณูนคร, ราชพูนม, โพนพิสัย, ศรีเชียงใหม่, สุวรรณคูหา	
7	4	4.55	13	14.77	11	12.50
	โพนสวรรค์, วังยาง, บุ่งคล้า, นาแห้ว		ศรีสงคราม, นาหว้า, โพนสวรรค์, วังยาง, บุ่งคล้า, นาแห้ว, วังสะพุง, ผาขาว, สุวรรณคูหา, นาวังฯ, ทุ่งฝน, นาขุม, ทุ่งแก้ว		ศรีสงคราม, นาหว้า, โพนสวรรค์, วังยาง, บุ่งคล้า, นาแห้ว, วังสะพุง, ผาขาว, โพนพิสัย, นาวังฯ, นาขุม	
รวมเขต 8	88	100.00	88	100.00	88	100.00



การเฟ้ระวัง sw.ที่มีความเสี่ยงขาดสภาพคล่องทางการเงิน ณ 30 มิ.ย.68 จ.อุดรธานี

ไม่มีหน่วยบริการที่มี Risk Score NI-MOPH ระดับ 6 และระดับ 7

และมี sw. ที่ต้องเฟ้ระวังความเสี่ยง Risk Score NI-R8 ระดับ 7 จำนวน 3 แห่ง คือ **ทุ่งฝน, นายูง, ภูแก้ว** มี sw.ที่เงินบำรุงคงเหลือติดลบ 16 แห่ง คือ **กุดจับ, หนองวัวซอ, กุมภวาปี, หนองหาน, ทุ่งฝน, ไชยวาน, ศรีธาตุ, วังสามหมอ, บ้านฝ้อ, เพ็ญ, สร้างคอม, หนองแสง, นายูง, พิบูลย์รักษ์, บ้านดุง, ภูแก้ว**

Risk MOPH	จำนวน sw. (แห่ง)	ร้อยละ	โรงพยาบาล	เกณฑ์กระทรวง NI MOPH			เงินบำรุงคงเหลือ (หักหนี้แล้ว) ณ 30 มิ.ย.69	เกณฑ์เขตสุขภาพที่ 8 NI R8way ณ 30 มิถุนายน 2568						
				ณ 30 ก.ย.67	ณ 31 พ.ค.68	ณ 30 มิ.ย.68		CR	QR	Cash	NWC	NI-R8	Risk Score NI-R8	EBITDA-R8
0	6	28.57	อุดรธานี	1	0	0	290,208,453	2.95	2.61	1.33	1,439,139,935	162,585,847	0	321,565,490
1	6	28.57	กุดจับ	4	1	2	-7,450,915	1.06	0.94	0.57	2,474,276	14,576,141	3	13,460,995
			หนองวัวซอ	4	2	2	-14,887,280	1.00	0.85	0.35	193,704	8,507,350	3	10,652,585
			กุมภวาปี	3	0	0	-12,565,737	1.56	1.44	0.87	100,256,873	15,064,243	0	49,824,058
2	6	28.57	ห้วยเก็ง	1	0	0	14,898,543	4.27	3.82	3.24	18,430,663	2,438,573	0	8,836,225
			โนนสะอาด	3	0	1	369,424	1.21	1.14	0.84	8,525,467	3,063,971	1	8,790,354
3	2	9.52	หนองหาน	3	2	2	-48,608,050	1.00	0.86	0.43	725,547	2,312,916	3	21,128,405
			ทุ่งฝน	4	0	2	-3,980,301	0.99	0.86	0.56	-13,606	-2,752,108	7	25,805
4	0	0.00	ไชยวาน	3	2	3	-7,190,206	0.87	0.65	0.42	-3,430,985	5,764,852	5	6,402,997
			ศรีธาตุ	1	0	0	-2,098,081	1.28	1.06	0.71	7,391,015	764,046	2	5,073,425
5	0	0.00	วังสามหมอ	3	1	1	-14,972,381	1.20	1.00	0.50	10,013,080	10,893,979	2	17,243,383
			บ้านฝ้อ	6	2	2	-27,950,822	1.07	0.94	0.65	8,903,393	7,154,669	3	22,042,330
6	1	4.76	น้ำโสม	1	0	0	22,356,900	1.86	1.71	1.32	35,062,905	3,776,829	0	8,430,617
			เพ็ญ	4	1	1	-10,887,200	1.07	0.96	0.65	5,616,966	-12,626,329	5	1,619,391
7	0	0.00	สร้างคอม	4	1	1	-3,494,995	1.04	0.93	0.66	1,109,043	3,234,352	3	7,977,117
			หนองแสง	3	2	2	-9,596,692	1.18	1.09	0.54	4,932,826	1,924,185	2	4,511,912
รวม	21	100.00	นายูง	3	3	6	-11,391,646	0.85	0.71	0.39	-3,529,093	-6,616,829	7	-2,352,673
			พิบูลย์รักษ์	2	0	1	-519,187	1.10	1.03	0.76	2,148,669	-830,912	3	1,357,334
			บ้านดุง	3	3	3	-44,419,471	0.96	0.84	0.50	-4,149,475	4,404,283	6	18,259,675
			ภูแก้ว	2	1	1	-3,030,325	0.98	0.89	0.59	-347,101	-1,678,580	7	2,035,521
			ประจักษ์ฯ	1	0	0	6,277,023	1.48	1.37	1.09	9,755,228	-2,194,185	2	1,292,399

**เฟ้ระวัง sw. ที่มีความเสี่ยง NWC ติดลบ และอาจมี Risk Score ระดับ 6-7 ณ สิ้นปี 2568 ได้แก่ ทุ่งฝน, ไชยวาน, นายูง, บ้านดุง, ภูแก้ว



สรุปผลการประเมินประสิทธิภาพ Total Performance Score Q4Y64 – Q2Y68

เป้าหมายปีงบประมาณ 2568 : sw ผ่านเกณฑ์ A- B ≥ ร้อยละ 50
ผลงาน จังหวัดอุดรธานี = 76.19 ผ่านเกณฑ์ 16 แห่ง **ไม่ผ่าน 5 แห่ง**
(หนองวัวซอ ห้วยเก็ง หนองแสง นายูง กู่แก้ว)

โรงพยาบาล	TPS Grade					Q2Y68	Risk Score 30 มิ.ย.68
	Q4Y64	Q4Y65	Q4Y66	Q4Y67	Q1Y68		
อุดรธานี	A	A	B	A	A	A	0
กุดจับ	C	B	C	B	A	A	2
หนองวัวซอ ❌	D	D	F	C	C	C	2
กุมภวาปี	D	C	C	F	A	B	0
ห้วยเก็ง ❌	D	B	D	C	B	C	0
โนนสะอาด	C	C	B	B	B	A	1
หนองหาน	C	B	D	A	A	A	2
ทุ่งฝน	F	C	C	C	B	B	2
ไชยวาน	D	D	C	B	A	A	3
ศรีธาตุ	B	B	C	A	A	A	0
วังสามหมอ	C	B	D	C	B	B	1
บ้านฝ้อ	C	C	D	D	B	A	2
น้ำโสม	C	C	D	C	B	A	0
เพ็ญ	C	B	C	F	A	A	1
สร้างคอม	F	D	C	C	B	A	1
หนองแสง ❌	F	F	F	D	D	C	2
นายูง ❌	D	F	C	C	C	C	6
พิบูลย์รักษ์	D	C	C	B	B	B	1
บ้านดุง	C	C	D	A	A	A	3
กู่แก้ว ❌	F	D	F	B	B	C	1
ประจักษ์ฯ	C	C	F	B	D	B	0

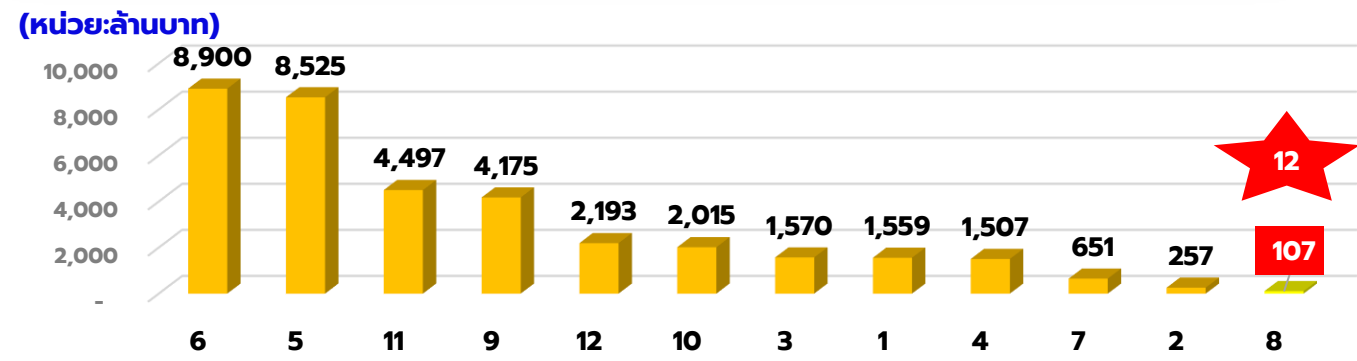
ข้อเสนอแนะและโอกาสพัฒนา

โรงพยาบาล	1. แผนทางการเงิน, การจัดเก็บรายได้, การชำระหนี้การค้า และการบริหารเวชภัณฑ์	2. การบริหารต้นทุน และค่าใช้จ่าย	3. Productivity	4. ความสามารถในการทำกำไร และสภาพคล่องทางการเงิน
1. sw.หนองวัวซอ (TPS = C) เงินบำรุง -7.01 ล. ปัจจุบัน -14.89 ล.	1. ติดตามผลการดำเนินงานตามแผน Planfin - แผนค่าใช้จ่าย 2. การชำระหนี้การค้าและเวช. 366 วัน 3. การบริหารคลังยา/เวชภัณฑ์ 71 วัน	ควบคุมค่าใช้จ่าย - MC วัสดุวิทยาศาสตร์	บริหารจัดการการผลิต - อัตราครองเตียง 71.24% - SumAdjRw 1,414 (Q2Y68 = 1,777)	✓
2. sw.ห้วยเก็ง (TPS = C) เงินบำรุง +10.99 ล. ปัจจุบัน +14.90 ล.	1. ติดตามผลการดำเนินงานตามแผน Planfin - แผนรายได้ - แผนค่าใช้จ่าย 2. เพิ่มประสิทธิภาพการจัดเก็บรายได้ - สิทธิ UC 139 วัน 3. การบริหารคลังยา/เวชภัณฑ์ 63 วัน	ควบคุมค่าใช้จ่าย - MC ค่ายา	บริหารจัดการการผลิต - อัตราครองเตียง 61.26%	ความสามารถในการทำกำไร - Return on Asset 1.84 (Q2Y68 = 7.91)
3. sw.หนองแสง (TPS = C) เงินบำรุง -6.62 ล. ปัจจุบัน -9.60 ล.	1. ติดตามผลการดำเนินงานตามแผน Planfin - แผนค่าใช้จ่าย 2. การชำระหนี้การค้าและเวช. 388 วัน 3. การบริหารคลังยา/เวชภัณฑ์ 65 วัน	ควบคุมค่าใช้จ่าย - MC วัสดุวิทยาศาสตร์	บริหารจัดการการผลิต - อัตราครองเตียง 59.36%	สภาพคล่องทางการเงิน - Cash Ratio 0.72
4. sw.นายูง (TPS = C) เงินบำรุง -3.43 ล. ปัจจุบัน -11.39 ล.	1. ติดตามผลการดำเนินงานตามแผน Planfin - แผนรายได้ 2. การชำระหนี้การค้าและเวช. 234 วัน 3. การบริหารคลังยา/เวชภัณฑ์ 87 วัน	ควบคุมต้นทุนและค่าใช้จ่าย - Unit Cost OP - MC วัสดุวิทยาศาสตร์	บริหารจัดการการผลิต - อัตราครองเตียง 78.68%	ความสามารถในการทำกำไร - Operating Margin 9.89 (Q2Y68 = 11.55) - Return on Asset 3.20 (Q2Y68 = 4.73)
5. sw.กู่แก้ว (TPS = C) เงินบำรุง -3.76 ล. ปัจจุบัน -3.03 ล.	1. ติดตามผลการดำเนินงานตามแผน Planfin - แผนรายได้ - แผนค่าใช้จ่าย 2. การชำระหนี้การค้าและเวช. 243 วัน	ควบคุมค่าใช้จ่าย - MC วัสดุวิทยาศาสตร์	บริหารจัดการการผลิต - อัตราครองเตียง 66.39%	ความสามารถในการทำกำไร - Operating Margin 10.55 (Q2Y68 = 11.55) - Return on Asset 2.75 (Q2Y68 = 4.73)

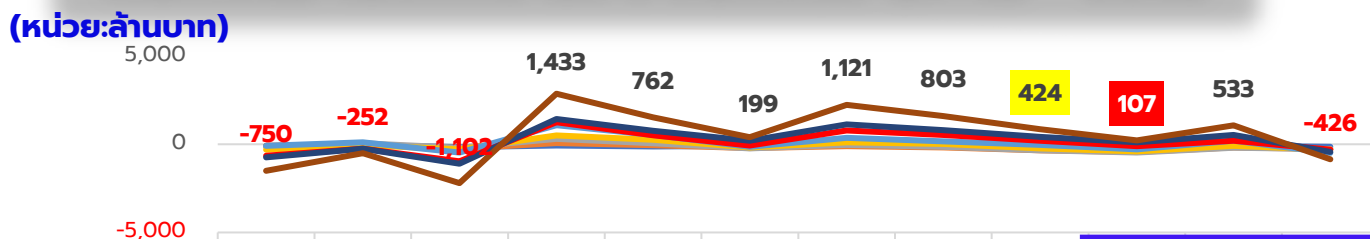


แนวโน้มสถานการณ์การเงินการคลัง ณ 30 มิถุนายน 2568

เปรียบเทียบเงินคงเหลือ หลังหักหนี้ รายเขต ณ 30 มิถุนายน 2568



เงินคงเหลือ หลังหักหนี้ เขต 8 รายจังหวัด Q4Y62 – มิ.ย.68



	Q4Y62	Q4Y63	Q4Y64	Q4Y65	Q4Y66	Q4Y67	Q1Y68	Q2Y68	พ.ค.-68	มิ.ย.-68	ส.ว. จังหวัด	ส.ว.
รวม	-750	-252	-1,102	1,433	762	199	1,121	803	424	107	533	-426
หนองคาย	-97	9	-134	183	255	271	346	267	216	207	324	-117
สกลนคร	-562	-365	-499	168	-15	66	411	362	234	193	14	180
อุดรธานี	207	160	-182	582	268	34	246	157	216	111	290	-179
หนองบัวลำภู	-155	-104	-85	194	196	57	161	164	96	64	104	-40
บึงกาฬ	-54	38	53	237	105	-17	68	39	-2	-35	-28	-7
นครพนม	-1	57	-93	135	77	-131	-43	-95	-161	-203	-80	-123
เลย	-89	-47	-162	-66	-124	-80	-68	-91	-175	-230	-91	-139

เงินคงเหลือ หลังหักหนี้ Q4Y62 – มิ.ย.68

โรงพยาบาล	POP	เงินคงเหลือ หลังหักหนี้ (ล้านบาท)									
		Q4 Y62	Q4 Y63	Q4 Y64	Q4 Y65	Q4 Y66	Q4 Y67	Q1 Y68	Q2 Y68	พ.ค. 68	มิ.ย. 68
อุดรธานี	258,303	425	311	194	577	502	316	325	239	353	290
ภูถ้ำจันทน์	51,023	-9	-9	-16	-6	-12	-17	-8	-3	-6	-7
หนองบัวลำภู	49,182	-13	-11	-12	-16	-17	-14	-4	-7	-11	-15
กุมภวาปี	83,829	-113	-81	-146	-31	-50	-72	-45	-42	-12	-13
ห้วยเกิ้ง	4,063	-7	2	-4	27	15	7	10	11	16	15
โนนสะอาด	36,493	5	-1	-15	-20	-14	-12	4	5	1	0.4
หนองหาน	90,942	-41	-36	-57	-17	-53	-51	-30	-32	-48	-49
ทุ่งฝน	24,948	-4	-2	-4	1	-4	-5	1	2	-2	-4
ไชยวาน	29,634	-2	-6	-16	-15	-11	-9	-4	-2	-5	-7
ศรีธาตุ	36,267	3	9	9	20	12	2	8	4	-0	-2
วังสามหมอ	43,198	-13	-12	-21	1	-15	-19	-13	-10	-14	-15
บ้านฝ้อ	86,089	-7	-12	-36	-8	-37	-39	-16	-13	-22	-28
น้ำโสม	46,721	6	16	10	33	28	23	44	38	30	22
เพ็ญ	88,241	15	23	15	29	-2	-17	-7	-4	-8	-11
สร้างคอม	22,343	4	3	-4	3	-5	-5	-3	0.3	-4	-3
หนองแสง	21,043	0.1	1	-9	1	-8	-13	-8	-7	-10	-10
บายุง	23,638	-6	-0.4	-3	9	1	-5	1	-3	-8	-11
พิบูลย์รักษ์	19,451	-0	-5	-7	3	-3	-2	1	-2	2	-1
บ้านดุง	97,831	-36	-34	-50	-16	-59	-42	-22	-29	-42	-44
ภูแก้ว	18,239	-5	-4	-14	-6	-5	-3	-2	-4	-1	-3
ประจักษ์ฯ	19,069	4	5	4	13	6	10	12	14	9	6
รวม	1,150,547	207	160	-182	582	268	34	246	157	216	111



Productivity ผลงานบริการ IP ปี 2567-2568

เปรียบเทียบข้อมูลผลงานบริการ ณ Q4Y67 กับ วันที่ 12 ก.ค.68

โรงพยาบาล	เตียง (กนส ณ 15 มีค.67)	ปชช UC 1เม.ย.67	ค่า K-IP UC ปี 68	อัตราครองเตียง		SumAdjRW		CMI		เกณฑ์ CMI
				Q4Y67	12 กค 68	Q4Y67	12 กค 68	Q4Y67	12 กค 68	
สว.อุดรธานี	1141	259,662	1.00	98.12	91.09	205,101	135,927	2.35	2.38	1.6
สว.ภูดง	60	50,641	1.15	80.68	91.30	3,494	3,144	0.66	0.74	0.6
สว.หนองบัวชอ	60	48,600	1.20	74.94	73.03	3,283	2,394	0.66	0.68	0.6
สว.ภูมทวาศ	280	82,745	1.10	76.48	76.58	30,474	22,728	1.38	1.44	1.2
สว.ห้วยเก็ง	10	3,965	1.50	54.97	60.45	512	472	0.55	0.57	0.6
สว.โนนสะอาด	40	36,047	1.25	84.50	90.85	3,020	2,020	0.63	0.63	0.6
สว.หนองหาน	150	90,398	1.10	85.07	89.91	14,313	10,887	1.10	1.23	0.8
สว.ทุ่งฝน	35	24,618	1.30	66.48	55.40	1,842	1,248	0.74	0.67	0.6
สว.ไชยววน	34	29,397	1.30	48.97	54.62	1,495	1,199	0.64	0.68	0.6
สว.ศรีธาตุ	30	35,670	1.25	86.00	106.72	2,243	2,033	0.65	0.66	0.6
สว.วังสามหมอ	60	42,557	1.20	103.24	98.79	4,476	3,413	0.72	0.78	0.6
สว.บ้านฝือ	137	85,449	1.10	79.07	84.71	11,549	9,577	0.99	0.98	0.8
สว.น้ำโสม	70	46,637	1.20	93.27	81.30	4,011	2,977	0.57	0.55	0.6
สว.เพ็ญ	122	87,744	1.10	78.35	90.66	7,980	6,525	0.85	0.82	0.8
สว.สร้างคอม	30	22,227	1.30	68.85	124.53	1,585	1,734	0.55	0.74	0.6
สว.หนองแสง	34	20,829	1.30	62.41	57.25	1,640	1,376	0.64	0.67	0.6
สว.มายุง	30	23,288	1.30	75.26	76.80	2,346	1,761	0.61	0.62	0.6
สว.พินุลย์รักษี	40	19,370	1.35	56.16	52.26	1,845	1,579	0.55	0.57	0.6
สว.ร.บ้านดุง	138	96,992	1.10	83.30	87.47	13,302	10,873	1.07	1.14	0.8
สว.ภูแก้ว	30	18,145	1.35	66.22	66.68	1,530	1,347	0.64	0.69	0.6
สว.ประจักษ์ศิลปาคม	30	18,973	1.35	54.76	56.37	1,421	1,137	0.62	0.65	0.6

ข้อตรวจพบ

1. สว. 10 แห่งมีอัตราครองเตียงต่ำกว่า 80%
2. สว. 7 แห่ง มีSumAdjRW ต่ำกว่าค่าเฉลี่ยกลุ่ม
3. การรับโอน IP UC ทั่วไป ต.ค. 67 – พ.ค. 68 (66.7%) ได้รับชดเชยมากกว่าประมาณการ 20 สว. / สว.ห้วยเก็ง ได้รับน้อยกว่าประมาณการ

เปรียบเทียบข้อมูลผลงานบริการ ณ Q2Y67 และ Q2Y68

SW.	Sum AdjRw		เปรียบเทียบค่ากลางกลุ่ม	
	2567Q2	2568Q2	ค่ากลางกลุ่ม	ผลเปรียบเทียบค่ากลาง
สว.ภูดง	1,718	2,101	2,602	-501
สว.หนองบัวชอ	1,607	1,415	1,778	-363
สว.ห้วยเก็ง	227	355	390	-35
สว.ทุ่งฝน	867	829	904	-74
สว.ไชยววน	635	836	904	-68
สว.เพ็ญ	3,682	4,338	5,428	-1,090
สว.ภูแก้ว	652	884	904	-20

รับโอน IP ทั่วประเทศ ปี 2568

หน่วยบริการ	ประมาณการรายรับ IP_ปี 68	ปรับลดค่าแรง IP_ปี 68	ประมาณการรายรับ IP หลังปรับลดค่าแรง_ปี 68	ค่าเฉลี่ยรายรับ 8 เดือนตามยอดประกัน	จำนวนเงิน IP ที่ได้รับโอนจริง 8 เดือน	มากกว่า/น้อยกว่า ยอดประกัน	สัดส่วนเงินที่โอน เทียบกับ ประมาณการ IP
สว.หัวยั้ง	269,281	269,281	-	-	75,948	75,948	0%
สว.น้ำโสม	29,894,410	10,826,008	19,068,402	12,712,268	13,258,840	546,572	70%
สว.ทุ่งฝน	13,911,023	5,460,519	8,450,504	5,633,669	5,913,578	279,908	70%
สว.อุดรธานี	1,058,659,667	442,893,872	615,765,796	410,510,531	450,091,985	39,581,454	73%
สว.หนองบัวซอ	22,213,895	9,829,571	12,384,325	8,256,217	9,358,125	1,101,909	76%
สว.เพ็ญ	52,914,797	20,739,249	32,175,548	21,450,365	25,791,160	4,340,795	80%
สพร.บ้านดุง	83,450,606	26,010,253	57,440,353	38,293,569	46,503,771	8,210,202	81%
สว.ศรีธาตุ	17,582,398	7,864,918	9,717,480	6,478,320	8,266,908	1,788,588	85%
สว.โนนสะอาด	21,066,275	8,116,107	12,950,168	8,633,445	11,218,317	2,584,872	87%
สว.บ้านฝ้อ	72,821,141	28,053,894	44,767,247	29,844,831	39,483,639	9,638,807	88%
สว.ประจักษ์ศิลปาคม	11,069,622	3,468,007	7,601,615	5,067,744	6,867,511	1,799,768	90%
สว.พิบูลย์รักษ์	14,574,598	6,248,110	8,326,487	5,550,992	7,828,918	2,277,927	94%
สว.หนองหาน	85,857,935	30,827,870	55,030,065	36,686,710	53,690,287	17,003,576	98%
สว.ภูแก้ว	11,361,763	3,827,239	7,534,524	5,023,016	7,554,133	2,531,117	100%
สว.วังสามหมอ	26,327,842	10,124,655	16,203,187	10,802,125	16,885,247	6,083,122	104%
สว.กุมภวาปี	183,862,834	76,144,162	107,718,671	71,812,447	114,089,641	42,277,193	106%
สว.ไชยวาน	10,434,903	3,337,674	7,097,228	4,731,486	7,811,477	3,079,992	110%
สว.หนองแสง	10,500,231	4,697,539	5,802,691	3,868,461	7,022,959	3,154,498	121%
สว.นาเยีย	12,780,929	4,671,820	8,109,109	5,406,073	10,296,570	4,890,497	127%
สว.ภูถั่ว	22,109,869	8,314,849	13,795,021	9,196,681	17,534,520	8,337,840	127%
สว.สร้างคอม	10,571,268	3,460,300	7,110,968	4,740,645	9,166,271	4,425,625	129%



ผลงานการเบิกชดเชย PP FS ปี 2568 ข้อมูล ณ 23 มิ.ย. 2568

จังหวัด	ปชก UC 1เมย.67	จำนวนเงินเบิกชดเชย PP-FS ปี 68	
		บาท	บาท/ปชก
สกลนคร	839,558	28,571,425	34.03
อุดรธานี	1,143,954	47,355,065	41.40
นครพนม	524,927	19,470,681	37.09
หนองคาย	373,927	11,264,910	30.13
เลย	498,397	17,526,225	35.17
บึงกาฬ	321,687	9,106,885	28.31
หนองบัวลำภู	377,982	8,638,625	22.85
รวมเขต 8	4,080,432	141,933,816	34.78

CUP .ที่ส่งเคลม PP FS ได้ดี ได้แก่
เมือง, กุมภวาปี, นายูง, บ้านดุง,

โรงพยาบาล	ปชก UC 1เมย.67	จำนวนเงินเบิกชดเชย PP-FS ปี 68	
		บาท	บาท/ปชก
รพ.อุดรธานี	259,662	16,811,140	64.74
รพ.กุดจับ	50,641	1,506,855	29.76
รพ.หนองวัวซอ	48,600	1,136,210	23.38
รพ.กุมภวาปี	82,745	4,236,870	51.20
รพ.ห้วยเก็ง	3,965	4,880	1.23
รพ.โนนสะอาด	36,047	1,203,395	33.38
รพ.หนองหาน	90,398	2,365,010	26.16
รพ.ทุ่งฝน	24,618	576,500	23.42
รพ.ไชยวาน	29,397	1,090,945	37.11
รพ.ศรีธาตุ	35,670	1,203,905	33.75
รพ.วังสามหมอ	42,557	1,411,595	33.17
รพ.บ้านฝ้อ	85,449	2,892,765	33.85
รพ.น้ำโสม	46,637	1,583,355	33.95
รพ.เพ็ญ	87,744	2,807,050	31.99
รพ.สร้างคอม	22,227	487,495	21.93
รพ.หนองแสง	20,829	781,855	37.54
รพ.นายูง	23,288	1,088,220	46.73
รพ.พิบูลย์รักษ์	19,370	718,240	37.08
รพ.บ้านดุง	96,992	4,333,830	44.68
รพ.กู่แก้ว	18,145	628,345	34.63
รพ.ประจักษ์ฯ	18,973	486,605	25.65
รวม จว.อุดรธานี	1,143,954	47,355,065	41.40



ผลงานการเบิกชดเชย PP FS ปี 2568 ข้อมูล ณ 23 มิ.ย. 2568

CUP	01_ฝาก ครรภ์ (ANC)	02_คัด กรอง ดาวน์ใน หญิง ตั้งครรภ์	03_ ตรวจ ยืนยันธา ลีสซีเมีย ในหญิง ตั้งครรภ์ และสามี	07_ ตรวจ หลังคลอด	08_ยุติ การ ตั้งครรภ์ ที่ไม่พร้อม	09_ ทดสอบ การ ตั้งครรภ์	10_ บริการ แว่นตา สำหรับเด็ก ที่มี สายตา ผิดปกติ	11_ ตรวจ ยืนยัน มะเร็ง ช่องปาก	12_คัด กรอง มะเร็ง ปากมดลูก	13_คัด กรองยีน กลาย พันธุ์ มะเร็ง เต้านม (BRCA1/B RCA2)	14_คัด กรอง มะเร็ง ลำไส้ ใหญ่และ ลำไส้ตรง (Fit test)	15_คัด กรองวัน โรคใน กลุ่มเสี่ยง	16_คัด กรอง และ ประเมิน ปัจจัย เสี่ยงต่อ สุขภาพ	17_คัด กรอง โลหิตจาง จากการ ขาดธาตุ เหล็ก	18_ บริการยา เม็ดเสริม ธาตุเหล็ก	192_ วัคซีน ป้องกัน โรค ไข้วัด ใหญ่ใน กลุ่มเสี่ยง	194_ วัคซีนค อติบ- บาดทะยัก (dT)	20_ เคลือบ ฟลูออไรด์ ในกลุ่ม เสี่ยง	21_ วางแผน ครอบครัว	22_คัด กรอง และ ตรวจ ยืนยัน โรคไวรัส ตับ อักเส บซี	23_คัด กรองโรค ไวรัส ตับ อักเส บ บี	24_คัด กรองเอช ไอวีด้วย ตนเอง	30_ ค่าบริการ ฉีด วัคซีน พื้นฐาน (EPI)
รพ.อุดรธานี	95,520	61,200	914,440	43,485	144,000	187,950		18,000	84,380	2,168,000	116,880	100,500	56,000	3,575	197,680	23,660	7,660	47,800	120,600	61,800	70,900		148,820
รพ.กุดจับ	52,120	6,900	720	17,100		46,875	8,000		107,600		44,280	41,500	1,120		139,120	40	4,200	9,100	4,200	135,300	130,150		36,300
รพ.หนองวัวซอ	72,980	5,100	480	29,850		37,650			5,450		67,860	5,100	4,960		98,160	20	120		3,500	14,900	5,150		22,460
รพ.กุมภวาปี	238,780	16,300	8,520	28,050	9,000	65,850		4,800	4,250		127,200	633,900	47,800	4,355	179,040	80	3,760	66,000	49,000	343,000	340,250		76,020
รพ.ห้วยเก็ง																1,500					880		120
รพ.โนนสะอาด	45,620	3,800	360	15,150		114,900			10,050		40,440	74,600	720	260	180,880	20	10,340	2,400	7,000	38,650	41,050		31,940
รพ.หนองหาน	65,560	13,100	5,760	103,455		39,075	4,000	4,200	17,650		64,500	30,100	4,280	65	138,400	200	3,240	600	26,600	90,400	83,750		66,060
รพ.ทุ่งฝน	20,480	2,900	600	9,600		37,050			1,450		51,120	51,100	2,080		41,600		800	2,200	3,500	6,050	6,000		15,680
รพ.ไชยวาน	65,240	4,500	600	10,200		13,725	800		13,750		47,940	51,100	80		76,720	100	4,740	500	7,000	19,000	25,850		20,660
รพ.ศรีธาตุ	35,050	3,400		17,100		52,725	8,000		54,850		60,300	60	80		46,080	180	8,420		9,800	123,650	122,250		22,820
รพ.วังสามหมอ	93,940	8,700	1,200	7,650		70,425			51,250		53,700	104,600	1,280		71,680	60	1,780	32,600	6,300	41,900	35,550		44,680
รพ.บ้านฝ้อ	243,380	12,100	3,120	41,850		89,025	4,000		16,800		98,220	40,700	6,840	1,105	302,400	500	2,680	41,800	8,400	94,550	98,400		63,500
รพ.น้ำโสม	145,230	7,100	9,000	22,050		51,825			12,200		52,140	10,900	3,920		111,280		4,720	400	2,100	6,950	7,050		43,080
รพ.เพ็ญ	82,880	13,800	3,120	73,800		67,425			9,350		105,120	3,400	1,760	520	182,160	680	10,180	36,900	367,300	37,750	38,050		70,820
รพ.สร้างคอม	37,840	4,500	1,320	6,600		7,050			10,000		41,220	1,300			11,920	220		200	1,750	2,250	2,150	1,800	6,460
รพ.หนองแสง	28,850	2,100	480	9,750		8,175	110,400				33,840	2,900	280		6,320	200	3,680		7,700	53,850	52,800		16,740
รพ.นาขุม	63,800	5,100	720	20,700		63,075			18,700		29,820	10,800	0		124,320		100	2,300	108,100	24,000	23,900		23,600
รพ.พิบูลย์รักษ์	49,460	2,600	600	12,600		12,750	158,400		9,750		32,880	5,100	40		114,800	460	2,520		2,100				16,340
รพ.บ้านดุง	184,020	17,300	3,600	76,050		144,075			11,900		145,500	178,100	73,440		519,040		9,480	100	243,800	201,500	193,200		82,020
รพ.กู่แก้ว	31,000	2,300	120	10,650		16,725			4,900		15,960	72,200	0	455	24,320		600	51,300	1,400	29,050	28,650		420
รพ.ประจักษ์ฯ	9,000	1,900	1,440	10,470		18,450			2,750		56,760	100	280	65	56,880		920	9,000	700	6,800	6,000		16,260
รวม จว.อุดรธานี	1,660,750	194,700	956,200	566,160	153,000	1,144,800	293,600	27,000	447,030	2,168,000	1,285,680	1,418,060	204,960	10,400	2,622,800	27,920	79,940	303,200	980,850	1,331,350	1,311,980	1,800	824,800



ผลงาน Home Ward ของโรงพยาบาลในจังหวัด อุดรธานี ปี 2568 ข้อมูล ณ 13 ก.ค.2568

โรงพยาบาล	จำนวนถูกต้อง	วันนอนรวม	ผลรวม AdjRW	CMI (Homeward)
11015: sw.กุมภวาปี	52	284	28.12	0.54
11013: sw.กุดจับ	78	199	31.14	0.4
11014: sw.หนองวัวซอ	2	17	1.26	0.63
11017: sw.โนนสะอาด	25	54	15.96	0.64
11018: sw.หนองหาน	36	110	12.56	0.35
11020: sw.ไชยวาน	19	86	13.99	0.74
11021: sw.ศรีธาตุ	117	1,246	145.58	1.24
11022: sw.วังสามหมอ	2	5	1.05	0.52
11023: sw.บ้านฝ้อ	921	2,260	390.46	0.42
11024: sw.น้ำโสม	215	674	73.08	0.34
11025: sw.เพ็ญ	844	3,186	405.64	0.48
11026: sw.สร้างคอม	441	6,148	743.45	1.69
11027: sw.หนองแสง	17	88	7.19	0.42
11028: sw.นายาง	1	3	1.42	1.42
11446: sw.สมเด็จพระยุพราชบ้านดุง	7	66	4.74	0.68
-- รวม --	2,777	14,426	1,875.66	0.68

sw.นายาง

ปีงบประมาณ 2568	เขตสุขภาพ เขตสุขภาพที่ 8	จังหวัด อุดรธานี		
โรงพยาบาล รพ.นายาง				
Show <input type="text" value="20"/> entries	Search: <input type="text"/>			
Diagnosis	Diagnosis	จำนวนส่ง	วันนอนรวม	ผลรวม AdjRW
L89	Decubitus ulcer	1	3	1.42

เดือนที่ส่ง	ครั้ง	ชดเชย (บาท)
2568-07	2	5,579.48

sw.ทุ่งฝน , sw.กู่แก้ว ไม่มีผลงาน Home Ward

สัดส่วนค่าใช้จ่าย และ Unit Cost ของโรงพยาบาลใน จ.อุดรธานี

สัดส่วนค่าใช้จ่าย พ.ศ. 2568

เปรียบเทียบ Unit Cost OP/IP ปี 2568

โรงพยาบาล	สัดส่วน/ค่าใช้จ่ายทั้งหมด			
	LC	ค่ายา	ค่าวัสดุ วิทยาศาสตร์ และการแพทย์	ค่าเวชภัณฑ์มีชีวะ และวัสดุการแพทย์
อุดรธานี	40%	25%	0%	14%
กุดจับ	58%	9%	4%	3%
หนองวัวซอ	66%	9%	4%	4%
กุมภวาปี	50%	14%	2%	8%
ห้วยเกิ้ง	56%	6%	0%	2%
โนนสะอาด	60%	8%	4%	3%
หนองหาน	51%	13%	4%	7%
ทุ่งฝน	61%	9%	3%	3%
ไชยวาน	64%	6%	6%	3%
ศรีธาตุ	58%	9%	5%	4%
วังสามหมอ	48%	9%	5%	3%
บ้านฝ้อ	55%	12%	3%	5%
น้ำโสม	62%	9%	4%	3%
เพ็ญ	50%	12%	3%	5%
สร้างคอม	63%	7%	1%	5%
หนองแสง	68%	7%	4%	3%
นายาง	61%	8%	5%	2%
พิบูลย์รักษ์	65%	8%	4%	3%
บ้านดุง	47%	12%	6%	8%
กู่แก้ว	57%	6%	4%	3%
ประจักษ์ฯ	58%	8%	5%	4%

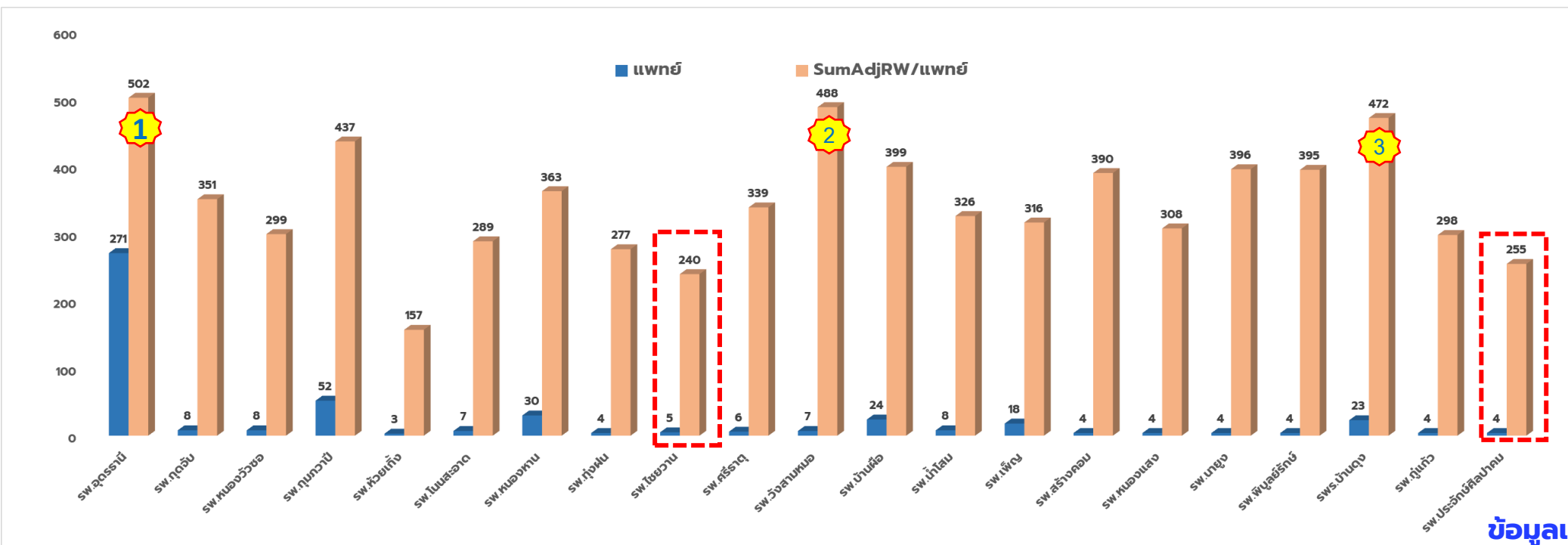
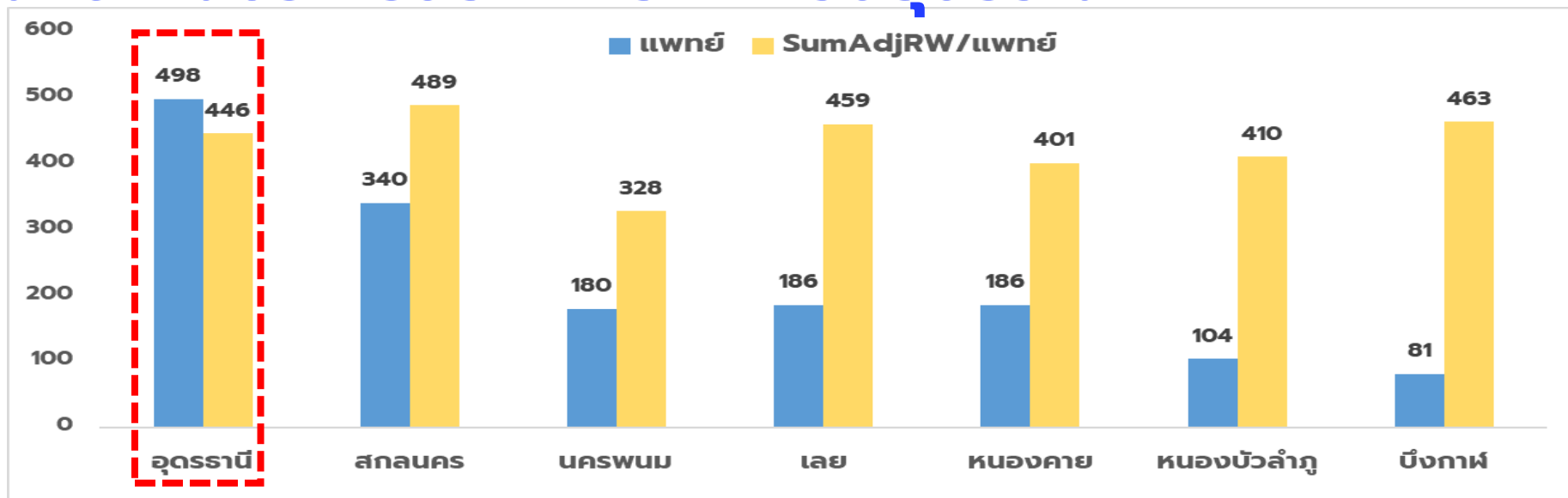
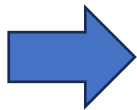
หน่วยบริการ	OP			IP		
	Q1Y2568	Q2Y2568	พ.ศ.-68	Q1Y2568	Q2Y2568	พ.ศ.-68
sw.อุดรธานี	1,817	1,881	1,910	14,589	14,318	14,914
sw.กุดจับ	803	795	812	9,354	9,541	9,827
sw.หนองวัวซอ	681	738	739	15,239	16,268	15,345
sw.กุมภวาปี	703	759	856	12,309	12,037	11,875
sw.ห้วยเกิ้ง	998	1,095	1,140	19,167	21,795	21,163
sw.โนนสะอาด	778	788	812	12,051	12,590	13,117
sw.หนองหาน	929	944	938	11,791	11,874	12,452
sw.ทุ่งฝน	949	893	875	14,465	14,712	15,337
sw.ไชยวาน	927	812	830	8,956	9,703	10,290
sw.ศรีธาตุ	838	937	934	11,560	12,657	13,339
sw.วังสามหมอ	869	947	975	12,729	13,236	12,764
sw.บ้านฝ้อ	735	741	756	12,533	12,080	12,291
sw.น้ำโสม	639	683	695	12,666	13,620	14,105
sw.เพ็ญ	851	811	834	15,095	14,707	14,489
sw.สร้างคอม	805	836	864	6,596	6,916	7,911
sw.หนองแสง	849	740	751	11,265	10,266	10,898
sw.นายาง	1,030	1,061	1,047	11,184	12,859	13,359
sw.พิบูลย์รักษ์	819	751	757	10,721	10,739	10,580
sw.บ้านดุง	746	683	676	12,350	13,636	14,088
sw.กู่แก้ว	852	786	773	12,989	12,207	12,257
sw.ประจักษ์ศิลปาคม	693	774	780	12,935	11,461	12,142

โรงพยาบาลชุมชนทุกแห่ง มีสัดส่วนค่าแรงต่อค่าใช้จ่ายทั้งหมดสูงเกิน 50% และสูงกว่าค่าเฉลี่ยจังหวัด และเมื่อเปรียบเทียบกับค่าเฉลี่ยกลุ่ม รพ.ขนาดเดียวกันในประเทศ มี sw. 4 แห่ง ที่มี LC สูงกว่าค่าเฉลี่ยกลุ่ม ได้แก่ sw.หนองหาน, sw.น้ำโสม, sw.สมเด็จพระยุพราชบ้านดุง, sw.ประจักษ์ศิลปาคม



สัดส่วนผลงานบริการต่อแพทย์ จังหวัดอุดรธานี

ภาพรวม
เขตสุขภาพที่ 8



ภาพรวม
จ.อุดรธานี



ลูกหนี้ค่ารักษาพยาบาลคงเหลือ ปี 2566 (จังหวัดอุดรธานี)

ลำดับ	โรงพยาบาล	พสว.	อปท.	EMS	UC	ชำระเงิน	เบิกจ่ายตรง	เบิกต้นสังกัด	ประกันสังคม	แรงงานต่างด้าว / สถานะและสิทธิ	ผลรวมทั้งหมด
1	สว.อุดรธานี	-	-	-	6,263,551.50	-	-	295,839.00	4,132,652.50	71,787.99	10,763,830.99
2	สว.บ้านผือ	14,071.00	-	-	141,262.25	1,157,518.50	-	-	35,217.00	5,995.50	1,354,064.25
3	สว.เพ็ญ	-	-	-	439,317.50	742,841.00	649.00	-	-	-	1,182,807.50
4	สว.โนนสะอาด	39,244.50	6,117.50	-	152,301.00	225,077.50	51,555.99	18,737.00	92,819.50	-	585,852.99
5	สว.กุมภวาปี	139,098.00	11,177.72	-	162,105.00	-	13,634.00	79,753.00	16,400.00	108,760.04	530,927.76
6	สว.วังสามหมอ	-	-	-	-	-	-	6,567.00	384,297.00	-	390,864.00
7	สว.หนองวัวซอ	-	-	-	7,079.26	365,322.68	-	-	-	-	372,401.94
8	สว.ศรีธาตุ	-	-	-	5,701.00	363,645.00	-	-	-	-	369,346.00
9	สว.ภูแก้ว	-	32,223.37	-	94,775.00	35,546.00	-	-	6,690.50	-	169,234.87
10	สว.ทุ่งฝน	-	-	-	-	140,221.00	-	-	-	-	140,221.00
11	สว.บ้านดุง	-	124,671.00	-	-	-	-	-	-	7,845.50	132,516.50
12	สว.หนองหาน	-	-	-	4,661.00	-	-	37,413.00	-	-	42,074.00
13	สว.น้ำโสม	-	-	5,700.00	25,000.00	-	-	-	-	-	30,700.00
14	สว.กุดจับ	1,813.00	-	-	7,323.00	-	3,451.00	-	7,221.60	-	19,808.60
15	สว.ประจักษ์ศิลปาคม	-	-	-	4,186.50	-	-	-	-	-	4,186.50
16	สว.ไชยวาน	-	-	-	3,995.00	-	-	-	-	-	3,995.00
17	สว.ห้วยเกิ้ง	-	-	-	2,600.00	-	-	-	-	-	2,600.00
18	สว.พิบูลย์รักษ์	-	-	-	1,270.00	-	-	-	-	-	1,270.00
รวม		194,226.50	174,189.59	5,700.00	7,315,128.01	3,030,171.68	69,289.99	438,309.00	4,675,298.10	194,389.03	16,096,701.90

ข้อมูล ณ เดือน พฤษภาคม 2568

CFO จังหวัด ส่งข้อมูลให้สำนักงานเขตสุขภาพที่ 8 ภายในวันที่ 19 มิถุนายน 2568



ลูกหนี้ค่ารักษาพยาบาลคงเหลือ ปี 2567 (จังหวัดอุดรธานี)

ลำดับ	โรงพยาบาล	พสม.	อปท.	EMS	UC	ชำระเงิน	เบิกจ่ายตรง	เบิกต้นสังกัด	ประกันสังคม	แรงงานต่างด้าว / สถานะและสิทธิ	ผลรวมทั้งหมด
1	สว.อุดรธานี	335,698.00	802,084.00	7,600.00	76,396,183.42	-	-	859,595.00	17,273,971.45	890,907.14	96,566,039.01
2	สพ.บ้านดุง	27,409.00	40,379.00	-	4,384,213.61	381,444.00	23,138.00	15,933.00	25,707.00	61,029.26	4,959,252.87
3	สว.กุมภวาปี	276,903.90	1,327.00	-	1,688,977.75	2,061,600.00	125,229.05	101,839.00	439,145.00	205,916.51	4,900,938.21
4	สว.วังสามหมอ	114,518.00	277,729.00	4,600.00	93,830.00	1,009,154.00	992,094.36	56,155.00	189,106.38	-	2,737,186.74
5	สว.บ้านฝ้อ	800.00	-	-	117,261.25	1,001,844.00	-	-	175,969.25	13,702.25	1,309,576.75
6	สว.เพ็ญ	2,240.00	-	-	70,674.00	692,692.50	9,194.32	-	11,255.00	-	786,055.82
7	สว.หนองแสง	-	4,952.93	-	315,139.25	393,140.00	-	-	16,430.25	-	729,662.43
8	สว.สร้างคอม	16,873.00	905.00	-	562,784.38	91,086.00	27,306.50	-	19,644.00	-	718,598.88
9	สว.ศรีธาตุ	52,294.00	7,195.00	-	73,747.00	454,719.00	20,223.00	-	1,050.00	-	609,228.00
10	สว.โนนสะอาด	32,310.00	4,560.00	-	123,739.00	191,116.50	37,106.34	12,386.00	109,058.00	-	510,275.84
11	สว.น้ำโสม	-	205.00	1,200.00	27,861.75	408,311.00	-	-	1,423.00	2,649.25	441,650.00
12	สว.หนองวัวซอ	25,178.00	1,505.00	-	15,086.85	328,227.95	-	-	11,167.98	-	381,165.78
13	สว.ไชยวาน	-	-	-	-	325,251.50	-	-	-	-	325,251.50
14	สว.กุดจับ	6,260.00	724.00	1,100.00	61,656.00	83,825.00	20,509.00	-	125,627.50	-	299,701.50
15	สว.นายาง	7,385.00	12,667.77	-	217,260.17	41,073.50	-	-	-	-	278,386.44
16	สว.กู่แก้ว	-	433.00	-	134,905.50	77,186.00	-	-	2,783.60	-	215,308.10
17	สว.ทุ่งฝน	-	-	-	-	156,829.80	-	-	-	-	156,829.80
18	สว.ประจักษ์ศิลปาคม	-	-	-	-	127,765.00	-	-	-	-	127,765.00
19	สว.หนองหาน	-	13,675.00	7,950.00	43,595.00	-	7,860.50	8,090.00	33,047.00	13,115.25	127,332.75
20	สว.พิบูลย์รักษ์	-	-	-	91,401.06	35,742.00	-	-	-	-	127,143.06
21	สว.ห้วยเกิ้ง	770.00	600.00	-	49,700.00	33,295.00	-	-	1,050.00	-	85,415.00
รวม		898,638.90	1,168,941.70	22,450.00	84,468,015.99	7,894,302.75	1,262,661.07	1,053,998.00	18,436,435.41	1,187,319.66	116,392,763.48

ข้อมูล ณ เดือน พฤษภาคม 2568

CFO จังหวัด ส่งข้อมูลให้สำนักงานเขตสุขภาพที่ 8 ภายในวันที่ 19 มิถุนายน 2568



รายงานการส่งเคลม สปสช. ผ่าน Financial Data Hub

รายการเคลมตามสถานะประเภทบริการ (หน่วย:เคส) เขต 8 ข้อมูลสะสม (1 ตุลาคม 67 - 13 กรกฎาคม 2568)

ลำดับ	จังหวัด	สปสช. รับพิจารณา	รายการอนุมัติ	รายการไม่อนุมัติ		ข้อมูลติด C (OP+IP)	ข้อมูล C 16 มิ.ย. 68	C (เพิ่มขึ้น-ลดลง) จาก 16 มิ.ย. 68	โอนเงินสำเร็จ		
				เคส	บาท				จำนวนเคส	เรียกเก็บ(บาท)	เงินชดเชยพึงรับ(บาท)
1	นครพนม	373,030	365,458	3,153	6,688,152	3,584	3,523	↑ 1.73%	139,365	348,082,417	202,223,496
2	บึงกาฬ	256,044	248,087	4,403	14,932,276	4,685	4,747	↓ -1.31%	106,263	266,414,641	145,546,616
3	เลย	343,581	332,337	6,366	81,873,731	6,776	5,195	↑ 30.43%	120,452	391,629,688	270,661,913
4	สกลนคร	752,745	731,640	13,210	53,626,093	14,270	13,583	↑ 5.06%	309,684	1,002,990,916	656,255,450
5	หนองคาย	270,644	260,363	4,528	50,106,432	5,069	5,122	↓ -1.03%	108,928	452,985,026	267,533,893
6	หนองบัวลำภู	186,901	181,857	2,033	12,911,324	2,168	1,808	↑ 19.91%	88,542	266,408,566	156,741,212
7	อุดรธานี	698,508	684,726	3,017	82,672,851	3,541	4,017	↓ -11.85%	270,924	1,423,715,306	798,273,533
รวม		2,881,453	2,804,468	36,710	302,810,857	40,093	37,995	↑ 5.52%	1,144,158	4,152,226,559	2,497,236,113

ลำดับ	รหัสติด C	เหตุผล	C คงเหลือ
1	305	Approve Code ที่บันทึกเบิกใบโปรแกรม e-Claim ไม่ตรงกันฐานข้อมูลของหน่วยบริการ	6,370 (15.57%)
2	998	ส่งข้อมูลเกินกำหนด	5,228 (55.76%)
3	950	ไม่พบ C Description	3,448 (6.16%)
4	DO11	ไม่พบ C Description ไม่มีค่าใช้จ่ายในการรักษา หรือ ค่ารักษาพยาบาล	2,078 (18%)
5	301	เป็นลบบยาที่บันทึกเบิกไม่	1,582 (5.39%)

(1 ตุลาคม 67 - 13 กรกฎาคม 2568)		
ลำดับ	จังหวัด	โครงสร้างไม่ได้มาตรฐาน
1	นครพนม	814
2	หนองบัวลำภู	382
3	สกลนคร	172
4	บึงกาฬ	143
5	อุดรธานี	130
6	หนองคาย	78
7	เลย	55
รวม		1774

ลำดับ	หน่วยบริการ	ข้อมูลติด C (รายการ)		
		FDH	สปสช.	ผลต่าง
1	นครพนม	3,584	10,753	- 7,169
2	บึงกาฬ	4,685	10,504	- 5,819
3	เลย	6,776	15,419	- 8,643
4	สกลนคร	14,270	19,033	- 4,763
5	หนองคาย	5,069	6,965	- 1,896
6	หนองบัวลำภู	2,168	19,430	- 17,262
7	อุดรธานี	3,541	17,720	- 14,179
รวม		40,093	99,824	- 59,731



รายงานการส่งเคลม สปสช. ผ่าน Financial Data Hub

รายการเคลมตามสถานะประเภทบริการ (หน่วย:เคส) จังหวัดอุดรธานี ข้อมูลสะสม (1 ตุลาคม 67 - 13 กรกฎาคม 2568)

ลำดับ	หน่วยบริการ	สปสช. รับพิจารณา	รายการอนุมัติ	รายการไม่อนุมัติ		ข้อมูลติด C (OP+IP)	ข้อมูล C 16 มิ.ย. 68	C (เพิ่มขึ้น-ลดลง) จาก 16 มิ.ย. 68	โอนเงินสำเร็จ		
				เคส	บาท				จำนวนเคส	เรียกเก็บ(บาท)	เงินชดเชยพึงรับ(บาท)
1	สว.อุดรธานี	270,906	263,192	1,985	80,541,439	2,350	2,335	0.64%	110,205	959,867,286.19	471,197,118.72
2	สว.กุดจับ	19,224	19,022	187	13,540	206	520	-60.38%	6,925	12,503,886.01	12,383,060.56
3	สว.หนองวัวซอ	26,006	25,712	38	36,055	47	77	-38.96%	9,730	12,729,783.86	9,276,055.36
4	สว.กุมภวาปี	66,408	65,223	302	493,800	356	263	35.36%	24,548	171,319,864.53	89,751,655.80
5	สว.ห้วยเก็ง	10,685	10,332	113	43,810	119	279	-57.35%	4,498	1,481,702.80	202,119.69
6	สว.โนนสะอาด	12,618	12,533	10	19,322	10	16	-37.50%	4,340	7,652,645.23	8,707,055.21
7	สว.หนองหาน	35,817	34,835	119	1,067,928	164	94	74.47%	14,256	55,431,706.54	39,814,754.88
8	สว.ทุ่งฝน	7,791	7,732	15	20,984	24	85	-71.76%	3,191	5,169,979.65	5,334,778.48
9	สว.ไชยวาน	13,045	12,982	30	112,760	32	27	18.52%	4,028	3,337,645.86	5,096,841.29
10	สว.ศรีธาตุ	10,854	10,810	9	57,872	9	15	-40.00%	3,957	7,449,795.56	7,599,956.75
11	สว.วังสามหมอ	16,063	15,764	83	60,694	85	82	3.66%	6,232	14,175,897.00	10,960,747.99
12	สว.บ้านฝ้อ	43,654	42,865	11	48,429	13	12	8.33%	11,367	42,871,552.65	31,469,791.82
13	สว.น้ำโสม	15,318	15,089	40	32,360	51	46	10.87%	6,497	2,566,785.63	10,653,351.06
14	สว.เพ็ญ	36,125	35,735	12	2,657	12	5	140.00%	13,883	30,697,848.67	21,479,431.77
15	สว.สร้างคอม	9,092	8,955	2	5,579	2	14	-85.71%	3,382	3,840,399.92	6,183,133.36
16	สว.หนองแสง	11,426	11,354	1	1265	1	0	0.00%	3,667	1,587,131.35	5,272,870.17
17	สว.นาขุง	9,624	9,395	4	4,764	4	3	33.33%	3,176	6,728,509.05	7,434,446.50
18	สว.พิบูลย์รักษ์	13,945	13,922	6	6,345	8	34	-76.47%	5,726	6,661,575.79	6,701,153.53
19	สว.บ้านดุง	43,379	42,928	2	23,472	2	19	-89.47%	18,069	63,457,424.30	38,316,585.36
20	สว.กู่แก้ว	8,927	8,811	37	27,332	37	71	-47.89%	3,343	6,034,432.01	5,641,438.75
21	สว.ประจักษ์ศิลปาคม	17,601	17,535	11	52,445	11	20	-45.00%	9,904	8,149,453.46	4,797,185.73
		698,508	684,726	3,017	82,672,851	3,543	4,017	-11.80%	270,924	1,423,715,306	798,273,532.78

เปรียบเทียบข้อมูลการติด C (OP+IP)

FDH และ E - Claim

ข้อมูลสะสม 1 ตุลาคม 67 - 13 กรกฎาคม 68

หน่วยบริการ	ติด C FDH (OP+IP)	ติด C สปสช. (OP+IP)	ผลต่าง	
สว.อุดรธานี	2,350	6,218	- 3,868	
สว.กุดจับ	206	373	- 167	
สว.หนองวัวซอ	47	313	- 266	
สว.กุมภวาปี	356	5,390	- 5,034	
สว.ห้วยเก็ง	119	502	- 383	
สว.โนนสะอาด	10	138	- 128	
สว.หนองหาน	164	229	- 65	
สว.ทุ่งฝน	24	161	- 137	
สว.ไชยวาน	32	290	- 258	
สว.ศรีธาตุ	9	78	- 69	
สว.วังสามหมอ	85	199	- 114	
สว.บ้านฝ้อ	13	250	- 237	
สว.น้ำโสม	51	110	- 59	
สว.เพ็ญ	12	41	- 29	
สว.สร้างคอม	2	42	- 40	
สว.หนองแสง	1	14	- 13	
สว.นาขุง	4	790	- 786	
สว.พิบูลย์รักษ์	8	223	- 215	
สว.บ้านดุง	2	1,297	- 1,295	
สว.กู่แก้ว	37	318	- 281	
สว.ประจักษ์ศิลปาคม	11	744	- 733	
		3,543	17,720	- 14,177

ลำดับ	รหัสติด C	เหตุผล	C คงเหลือ
1	305	Approve Code ที่บันทึกเปิดในโปรแกรม e-Claim ไม่ตรงกับฐานข้อมูลของหน่วยบริการ	840 (12.4%)
2	349	ไม่พบข้อมูลการ Authentication	372 (58.13%)
3	DENY	ไม่พบ C Description	329 (22.64%)
4	950	ไม่พบ C Description	255 (2.24%)
5	D011	ไม่พบ C Description	214 (6.42%)



รายงานบัญชี-เจ้าหน้าที่รักษาตามจ่าย โรงพยาบาล จ.อุดรธานี ณ 30 มิ.ย. 68

ผลการวิเคราะห์วิถีการทางการเงินระดับ 7 ระดับ เขตสุขภาพที่ 8 เขตที่กระทรวงสาธารณสุข (NI)							เดือน มิถุนายน 2568					
โรงพยาบาล	เงินบำรุงคงเหลือ (หักหนี้แล้ว) พ.ศ.68	เงินบำรุงคงเหลือ (หักหนี้แล้ว) มิ.ย.68	Cash	NWC	EBITDA	Risk Scoring MOPH	เงินสดและรายการเทียบเท่าเงินสด (เงินนอก)	ลูกหนี้ค้ำรักษาพยาบาล	รวมเจ้าหน้าที่การค้ำ + LAB	เจ้าหน้าที่รักษาตามจ่าย	ปชก UC 1 เม.ย.67	NWC (บาท)/POP
อุดรธานี	352,952,258	290,208,453	1.41	1,478,180,285	355,272,817	0	980,070,085	894,524,304	540,549,478.67	344,293	259,662	5,693
นุดจัน	-6,033,188	-7,450,915	0.75	11,629,877	19,085,743	2	21,831,934	9,201,581	22,177,892.54	2,078,164	50,641	230
หนองวัวซอ	-11,365,773	-14,887,280	0.45	8,238,901	23,838,085	2	12,303,831	6,889,881	26,199,061.52	0	48,600	170
กุมภวาปี	-11,500,488	-12,565,737	0.92	111,127,823	64,293,380	0	153,431,470	89,377,229	129,821,156.91	2,111,610	82,745	1,343
ห้วยเก็ง	15,576,575	14,898,543	5.47	20,722,818	8,954,904	0	18,234,192	2,490,510	2,211,819.34	11,118	3,965	5,226
โนนสะอาด	1,284,690	369,424	1.01	15,172,817	14,160,721	1	33,033,875	6,735,911	25,905,236.68	229,286	36,047	421
หนองหาน	-48,277,687	-48,608,050	0.50	16,231,866	37,206,140	2	48,760,655	35,322,754	73,992,222.56	2,158,502	90,398	180
ทุ่งฝน	-1,825,712	-3,980,301	0.76	5,950,843	3,774,382	2	12,812,951	3,386,642	12,247,968.52	614,400	24,618	242
ไชยวาน	-5,195,600	-7,190,206	0.61	4,804,312	9,958,185	3	11,393,866	3,454,536	16,607,067.20	0	29,397	163
ศรีธาตุ	-450,040	-2,098,081	0.90	12,880,520	10,955,642	0	18,157,341	4,887,975	11,483,453.23	874,587	35,670	361
วังสามหมอ	-14,170,021	-14,972,381	0.62	19,947,990	24,834,878	1	24,434,278	18,490,830	31,074,884.16	2,510,351	42,557	469
บ้านฝ้อ	-22,494,456	-27,950,822	0.73	21,802,396	30,188,124	2	77,414,728	26,227,962	75,196,514.37	1,486,616	85,449	255
น้ำโสม	30,032,603	22,356,900	1.73	44,577,610	10,493,961	0	53,172,234	6,742,286	15,942,956.80	0	46,637	956
เพ็ญ	-7,546,193	-10,887,200	0.81	20,466,689	15,567,448	1	46,960,326	16,802,099	45,614,506.43	3,507,711	87,744	233
สร้างคอม	-3,715,198	-3,494,995	0.83	6,457,940	10,476,057	1	16,871,488	3,422,971	9,757,620.84	3,068,663	22,227	291
หนองแสง	-9,798,465	-9,596,692	0.64	9,315,171	8,707,191	2	14,664,578	4,471,042	16,023,014.53	2,221,002	20,829	447
นายาง	-7,975,386	-11,391,646	0.48	1,323,947	-1,727,626	6	9,741,945	2,720,484	13,602,893.73	884,324	23,288	57
พิบูลย์รักษ์	1,619,178	-519,187	0.97	6,288,328	3,487,309	1	15,162,743	3,400,790	9,548,246.37	788,393	19,370	325
บ้านดุง	-42,466,128	-44,419,471	0.58	13,792,621	33,627,071	3	62,217,860	33,677,490	81,016,841.49	1,787,555	96,992	142
ตุ่แก้ว	-1,035,064	-3,030,325	0.79	4,461,191	4,190,381	1	11,450,553	2,956,563	11,320,003.96	1,016,209	18,145	246
ประจักษ์ฯ	8,531,854	6,277,023	1.40	14,277,420	4,368,006	0	21,793,305	2,275,533	5,897,279.32	1,135,377	18,973	753
รวมจังหวัด	216,147,757.72	111,067,055.76		1,847,651,364.99	691,712,798.29		1,663,914,239.18	1,177,459,372.49	1,176,190,119.17	26,828,159.87	1,143,954.00	1,615

จังหวัด	ก้นเงิน Virtual account	จัดสรร ณ 7 ก.ค.68	%จัดสรร	คงเหลือ
เลย	116,511,476.48	73,364,634.47	62.97%	43,146,842.01
หนองบัวลำภู	32,303,430.00	17,258,971.00	53.43%	15,044,459.00
หนองคาย	56,934,316.17	21,512,305.00	37.78%	35,422,011.17
นครพนม	38,000,000.00	12,447,215.95	32.76%	25,552,784.05
สกลนคร	67,000,000.00	20,998,127.00	31.34%	46,001,873.00
อุดรธานี	88,745,675.00	26,427,280.10	29.78%	62,318,394.90
บึงกาฬ	20,000,000.00	5,164,868.50	25.82%	14,835,131.50
Grand Total	419,494,897.65	177,173,402.02	42.23%	242,321,495.63



วิเคราะห์ข้อมูล รพร.บ้านดุง

วิเคราะห์ข้อมูล โรงพยาบาลสมเด็จพระยุพราชบ้านดุง จังหวัดอุดรธานี 5 ปี ย้อนหลัง

ลำดับ	รายการ	ปี 2564	ปี 2565	ปี 2566	ปี 2567	ค.ณ. 67 - ปี.ย.68
1	จำนวนบุคลากรทั้งหมด	435	440	450	445	441
2	NWC	35,460,520	54,434,479	1,200,615	1,473,471	13,790,121
3	NI	47,392,557	56,459,019	-60,306,802	424,027	19,769,178
4	EBITDA	48,119,073	55,361,163	-32,413,352	26,236,306	33,627,071
5	Risk Score	1	1	3	3	3
6	TPS	C	C	D	A	Q2 A
7	เจ้าหน้าที่การค้า	44,727,031	46,312,797	57,766,343	84,363,477	66,280,491
8	ต้นทุนยา	36,446,345	40,437,157	43,043,580	51,807,443	37,211,809
9	ต้นทุนเวช	21,637,999	25,831,854	27,282,687	28,923,908	22,534,845
10	ต้นทุน LAB	20,178,179	23,868,400	22,449,982	24,183,751	20,138,270
11	ค่าแรง LC	175,370,305	185,042,485	191,974,223	198,144,087	144,824,064
12	งบลงทุน	13,672,836	12,820,000	11,162,094	8,464,702	11,618,528
13	Refer IN (จำนวนเคส)	2,369	1,936	1,996	1,986	1,201
14	Refer OUT (จำนวนเคส)	5,377	6,152	5,925	5,279	3,688
15	จำนวนทันตแพทย์	7	7	7	7	5
16	จำนวนแพทย์รวม	17	17	17	20	25
	จำนวนแพทย์ สูติ	1	1	2	1	1
	จำนวนแพทย์ ศัลย	2	2	2	2	2
	จำนวนแพทย์ อายุรกรรม	1	2	2	2	2
	จำนวนแพทย์ เด็ก	2	2	3	3	3
	จำนวนแพทย์ วิสัญญี	1	1	1	1	1
	จำนวนแพทย์ เวชศาสตร์ฉุกเฉิน	0	0	0	0	0
	จำนวนแพทย์ โสต ศอ นาสิก	1	1	1	1	1
	จำนวนแพทย์ จักษุ	0	0	0	0	2
	จำนวนแพทย์ เวชปฏิบัติครอบครัว	0	0	0	0	0
	จำนวนแพทย์ รังสี	0	0	0	0	1
จำนวนแพทย์ กระดูก	1	1	2	3	1	
17	SumAdj Rw รวม	9,466.48	10,628.98	11,902.48	13,305.50	10,975.65
	SumAdj Rw รายแผนก สูติ	905.07	928.16	907.82	715.97	538.03
	SumAdj Rw รายแผนก ศัลยกรรม	849.27	805.57	1,055.71	926.17	914.70
	SumAdj Rw รายแผนก ศัลยกรรม OR	523.25	1,532.63	2,076.26	2,002.04	1,469.25
	SumAdj Rw รายแผนก อายุรกรรม	4,990.54	4,884.12	4,198.90	5,039.75	4,391.86
	SumAdj Rw รายแผนก เด็ก	1,012.19	1,126.31	1,623.58	1,977.74	1,257.08
	SumAdj Rw รายแผนก กระดูก	850.45	1,096.87	1,371.42	2,007.84	1,870.87
18	อัตราครองเตียง	85.00	85.14	84.7	83.3	87.47

เปรียบเทียบโรงพยาบาลกลุ่ม ขนาดเดียวกัน

	SW.วังสะพุง	SWS.ราษฏพณม	SW.โพนพิสัย	SW.หนองหาน	SW.บ้านผือ	SW.เพ็ญ	SWS.บ้านดุง
ป่วย Total	109,049	77,491	96,604	105,305	108,961	114,207	125,235
ป่วย UC	84,991	59,978	58,977	90,398	85,449	87,744	96,992
ร้อยละ ป่วย UC	77.94%	77.40%	61.05%	85.84%	78.42%	76.83%	77.45%
จำนวน แพทย์	22	23	14	31	23	18	23
จำนวน ทันตแพทย์	8	6	7	9	7	6	7
พยาบาล วช	136	121	105	114	124	106	124
AdjRW Total ปี 67	11,363	12,359	8,871	14,748	11,852	7,978	13,302
แพทย์/RW	517	537	634	476	515	443	578
รายได้ UC ปี 2567	165,666,709	154,255,940	136,481,268	194,295,470	173,980,738	153,044,968	233,079,254
รายได้ UC ปี 2568Q2	86,785,508	84,718,149	80,218,274	140,830,570	124,767,987	108,462,293	160,726,839



วิเคราะห์ข้อมูล รพช.นาโยง

วิเคราะห์ข้อมูล โรงพยาบาลนาโยง จังหวัดอุดรธานี 5 ปี ย้อนหลัง

ลำดับ	รายการ	ปี 2564	ปี 2565	ปี 2566	ปี 2567	ต.ค. 67 - มิ.ย.68
1	จำนวนบุคลากรทั้งหมด	138	140	143	142	150
2	NWC	11,991,214	21,243,179	11,803,858	1,522,335	1,323,947
3	NI	4,139,937	9,993,862	-3,801,864	-2,696,453	-5,991,781
4	EBITDA	8,784,816	13,459,918	-452,744	128,970	-1,727,626
5	Risk Score	1	0	1	3	6
6	TPS	D	F	C	C	Q2 C
7	เจ้าหนี้การค้า	13,554,504	8,613,905	7,976,174	11,406,974	13,443,797
8	ต้นทุนยา	6,157,709	6,154,340	7,276,899	7,718,604	5,780,412
9	ต้นทุน เวช	2,347,765	2,243,026	2,151,798	2,440,777	1,783,997
10	ต้นทุน LAB	4,401,378	4,159,702	2,992,709	3,661,760	3,535,835
11	ค่าแรง LC	41,799,773	45,999,671	49,473,295	56,187,389	61,745,620
12	งบลงทุน	859,031.55	980,305.86	1,886,324.51	3,420,941.70	1,522,335.38
13	Refer IN (จำนวนเคส)	59	46	20	333	1
14	Refer OUT (จำนวนเคส)	1,556	1,546	1,426	1,453	874
15	จำนวนทันตแพทย์	3	3	2	2	3
16	จำนวนแพทย์รวม	4	4	4	4	4
17	SumAdj Rw รวม	1,256.32	959.37	1,243.10	1,537.56	1,347.12
18	อัตราครองเตียง	64.53	50.06	45.03	75.26	66.69

เปรียบเทียบโรงพยาบาลกลุ่ม ขนาดเดียวกัน

รายการ	หนองหิน	ศรีเชียงใหม่	สระใคร	สร้างคอม	หนองแสง	นาโยง	พิบูลย์รักษ์
ปชก. Total	24,863	29,201	26,435	24,824	23,637	28,412	21,588
ปชก. UC	19,546	23,019	20,109	22,227	20,829	23,288	19,370
ร้อยละ ปชก. UC	78.61%	78.83%	76.07%	89.54%	88.12%	81.97%	89.73%
จำนวนแพทย์	4	4	4	4	4	4	4
จำนวนทันตแพทย์	3	3	4	2	3	3	2
พยาบาล วช.	36	27	31	32	27	38	31
AdjRW Total ปี 67	1,761.50	2,570.24	2,564.70	1,584.95	1,640.35	2,345.69	1,845.28
แพทย์/RW	440	643	641	396	410	586	461
รายได้ UC ปี 2567	36,332,817	49,632,201	55,414,749	46,433,231	37,165,298	50,673,350	38,612,477
รายได้ UC ปี 2568Q2	30,392,242	25,724,596	29,652,118	28,201,844	25,278,822	30,814,683	20,494,216

สรุปประเด็นที่ 8.5 : หน่วยงานในสังกัดสำนักงานปลัดกระทรวงสาธารณสุข ผ่านเกณฑ์การประเมินของการตรวจสอบรายงานการเงิน (หมวดสินทรัพย์ถาวร)

กลุ่มเป้าหมายหลัก

- สาธารณสุขจังหวัดอุดรธานี
- โรงพยาบาลอุดรธานี

สสจ.อุดรธานี
คิดเป็นร้อยละ 60

รพ.อุดรธานี
คิดเป็นร้อยละ 80

ไม่ผ่านเกณฑ์

ผ่านเกณฑ์

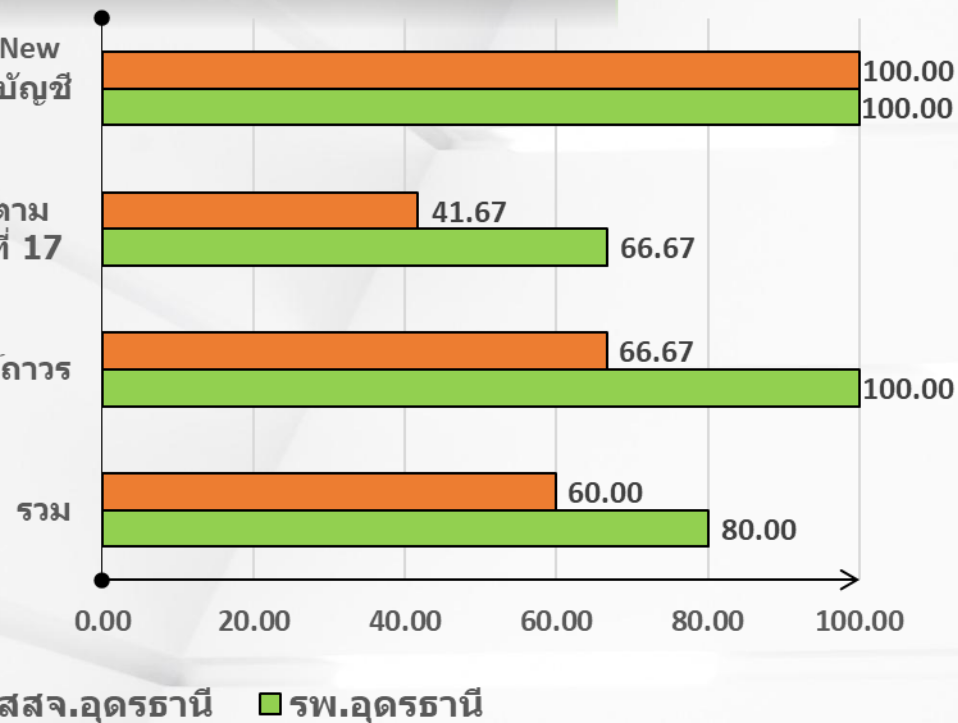
ผลการประเมินสินทรัพย์ถาวร
ภาพรวมจังหวัด 70%

ผลการประเมินหมวดสินทรัพย์ถาวร

1.บัญชีสินทรัพย์ในงบทดลองระบบ New GFMIS Thai มียอดคงเหลือสัมพันธ์กับบัญชีที่เกี่ยวข้อง

2.บันทึกบัญชีสินทรัพย์เป็นไปตามมาตรฐานการบัญชีภาครัฐฉบับที่ 17

3.บันทึกบัญชีตัดจำหน่ายสินทรัพย์ถาวร





แนวทางการตรวจ

➤ การรับรู้รายการสินทรัพย์ถาวรให้เป็นไปตามมาตรฐานบัญชีภาครัฐ ฉบับที่ 17

➤ การตัดจำหน่ายสินทรัพย์ถาวรจากระบบ New GFMS Thai

ประเด็นที่ตรวจพบ

สสง.
อุดรธานี

SWศ.
อุดรธานี

ถูกต้อง ไม่ถูกต้อง ถูกต้อง ไม่ถูกต้อง

1.การบันทึกสินทรัพย์หลัก สินทรัพย์ย่อย		/		/
2.รายการครุภัณฑ์ที่มีมูลค่าต่ำกว่า 10,000 บาท บันทึกบัญชีเป็นค่าใช้จ่าย เป็นบัญชีค่าจัดหาสินทรัพย์มูลค่าต่ำกว่าเกณฑ์และบันทึกรายละเอียดครุภัณฑ์ดังกล่าว ในทะเบียนคุมทรัพย์สิน (กรณีมูลค่าต่ำกว่าเกณฑ์)		/	/	
3.จากการตรวจสอบข้อมูลสินทรัพย์รายตัว สินทรัพย์ Interface และสินทรัพย์ไม่ระบุรายละเอียดในงบทดลองระบบ New GFMS Thai กับรายงานที่ได้จากทะเบียนคุมทรัพย์สินของงานพัสดุ		/		/
4.การกำหนดอายุการใช้งานของสินทรัพย์รายตัวในระบบ New GFMS Thai เป็นไปตามหลักเกณฑ์การคำนวณค่าเสื่อมราคาสินทรัพย์ถาวร หนังสือสำนักงานปลัดกระทรวงสาธารณสุข ที่ สร 0201.024.6/ว370 ลงวันที่ 23 กุมภาพันธ์ 2559		/		/
5.การบันทึกบัญชีตัดจำหน่ายสินทรัพย์ interface/ไม่ระบุรายละเอียดในระบบ New GFMS Thai		/	/	
6.การตัดจำหน่ายสินทรัพย์ออกจากทะเบียนคุมทรัพย์สินของหน่วยงาน	/		/	

ข้อชื่นชม

เจ้าหน้าที่ที่มีความร่วมมือ มุ่งมั่น มีความกระตือรือร้นปฏิบัติงานในหน้าที่ และตั้งใจตรวจสอบข้อมูลสินทรัพย์ นำเข้าและปรับปรุงข้อมูลสินทรัพย์ ในระบบ New GFMS Thai ให้ครบถ้วน ถูกต้อง

ข้อเสนอแนะ

- 1. กบทวนการบันทึกเพื่อรับรู้สินทรัพย์ให้เป็นไปตามมาตรฐานบัญชีภาครัฐ ฉบับที่ 17 รวมทั้งปฏิบัติตามหลักเกณฑ์ในหนังสือกรมบัญชีกลาง ที่ กค 0410.3/ว 43 ลงวันที่ 29 มกราคม 2562 และหนังสือสำนักงานปลัดกระทรวงสาธารณสุข ที่ สร 0201.024.6/ว370 ลงวันที่ 23 กุมภาพันธ์ 2559 ให้ถูกต้อง**
- 2. เร่งดำเนินการจัดทำทะเบียนคุมทรัพย์สิน ทุกประเภท ทุกบัญชี ทุกรายการ และนำรายงานที่ได้จากทะเบียนคุมมาตรวจสอบกับบัญชีสินทรัพย์ในระบบ New GFMS Thai และรายงานการตรวจสอบพัสดุประจำปีให้ถูกต้องตรงกัน หากพบข้อผิดพลาดให้ดำเนินการแก้ไขรายการสินทรัพย์ให้ถูกต้อง โดยถือปฏิบัติตาม หนังสือสำนักงานปลัดกระทรวงสาธารณสุข ที่ สร 0206.07/ ว 5745 ลงวันที่ 31 พฤษภาคม 2567**



ลูกหนี้คำรักษาพยาบาล



กลุ่มเป้าหมาย

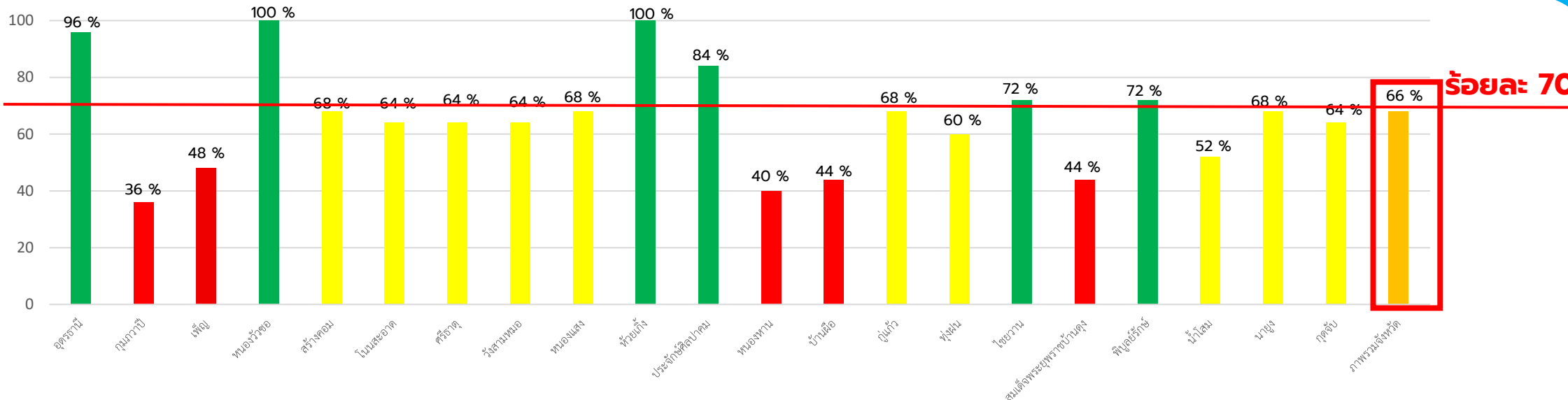


ผ่านเกณฑ์การประเมินร้อยละ 70



- 1. swศ./swท. 2 แห่ง
- 2. swช. 19 แห่ง

ผลการประเมินลูกหนี้คำรักษาพยาบาล จำนวน 21 แห่ง



ร้อยละ 70



รายชื่อโรงพยาบาล

- | | | |
|-------------------|------------------------|-------------------------------|
| 1. sw.อุดรธานี | 8. sw.วังสามหมอ | 15. sw.ทุ่งฝน |
| 2. sw.กุมภวาปี | 9. sw.หนองแสง | 16. sw.ไชยวาน |
| 3. sw.เพ็ญ | 10. sw.ห้วยเกิ้ง | 17. sw.สมเด็จพระยุพราชบ้านดุง |
| 4. sw.หนองบัวลำภู | 11. sw.ประจักษ์ศิลปาคม | 18. sw.พิบูลย์รักษ์ |
| 5. sw.สร้างคอม | 12. sw.หนองหาน | 19. sw.น้ำโสม |
| 6. sw.โนนสะอาด | 13. sw.บ้านผือ | 20. sw.นาูง |
| 7. sw.ศรีธาตุ | 14. sw.กุ่มแก้ว | 21. sw.กุดจับ |



ภาพรวมจังหวัด 66%
ไม่ผ่านเกณฑ์การประเมิน





ลูกหนี้ค่ารักษาพยาบาล

ประเด็นข้อตรวจพบ

- ▶ งานบัญชียังเป็นผู้จัดทำทะเบียนคุมลูกหนี้ค่ารักษาพยาบาล และบางหน่วยบริการงานประกันสุขภาพเริ่มจัดทำทะเบียนคุมลูกหนี้ค่ารักษาพยาบาลแล้ว
- ▶ บันทึกลูกหนี้ค่ารักษาพยาบาลไม่ถูกต้อง เนื่องจากมีการปรับเพิ่ม – ลดลูกหนี้ค่ารักษาพยาบาลและบันทึกลูกหนี้ซ้ำซ้อน
- ▶ มีลูกหนี้ค่ารักษาพยาบาลค้างชำระเกิน 1 ปี เช่น ลูกหนี้สิทธิชำระเงิน ลูกหนี้ค่าตรวจสุขภาพหน่วยงานภาครัฐ เป็นต้น



ข้อเสนอแนะ

1. ทำชันงานประกันสุขภาพจัดทำทะเบียนคุมลูกหนี้ค่ารักษาพยาบาล และสอบทานข้อมูลระหว่างกัน
2. ให้งานประกันสุขภาพ และงานบัญชีตรวจสอบความมืออยู่จริงของลูกหนี้ค่ารักษาพยาบาลรายสิทธิ และปรับปรุงข้อมูลให้ถูกต้อง
3. กำหนดแนวทางบริหารจัดการลูกหนี้ค่ารักษาพยาบาลที่ชัดเจน และกำกับติดตามลูกหนี้ค่ารักษาพยาบาลอย่างต่อเนื่อง



ประเด็นชี้แจง

- ▶ เจ้าหน้าที่ผู้ปฏิบัติงานมีการประสานข้อมูลลูกหนี้ระหว่างฝ่ายงานที่เกี่ยวข้อง และให้ความร่วมมือในการจัดทำทะเบียนคุมลูกหนี้อย่างต่อเนื่อง



ผลการประเมินรอบที่ 2/2568

ผ่านเกณฑ์การประเมิน ร้อยละ 70

66 %

กลุ่มตรวจสอบภายใน สป.
(ด้านลูกหนี้ค่ารักษาพยาบาล)

70 %

กองบริหารการคลัง
(ด้านสินทรัพย์ถาวร)



ผลการประเมินภาพรวม จังหวัดอุดรธานี
ร้อยละ 68 %

ไม่ผ่านเกณฑ์การประเมิน





สรุปประเด็นการบริหารจัดการทรัพยากรสาธารณสุข

พัฒนาโครงสร้าง

GREEN & CLEAN Hospital

ประเด็นที่ต้องส่งเสริม

- พัฒนาโรงพยาบาลสู่ความเป็นเลิศในประเด็นท้าทายด้านอื่นๆ เพิ่มเติมอีก 3 ประเด็น (ด้านการจัดการของเสียทางการแพทย์, การจัดการพลังงานอย่างมีประสิทธิภาพ, ด้านการพัฒนาโรงพยาบาลคาร์บอนต่ำฯ)
- สร้างองค์กรต้นแบบในการเป็นแหล่งเรียนรู้ และพัฒนานวัตกรรม

ลดต้นทุน

RLU Hospital

ดำเนินการแล้ว
ดำเนินการแล้ว
สมัครครบ 21 แห่ง
ผ่านเกณฑ์ 14 แห่ง
(ร้อยละ 66.67)

ผลการดำเนินงาน
ร.พ.ที่ดำเนินการ RLU
ต.ค. 67 – มิ.ย. 68 (9 เดือน)
พบว่าลดค่าใช้จ่ายจากการตรวจซ้ำ
1,072,315 บาท

ปรับอัตราค่าสิ่ง

รองรับระบบบริการ

เพิ่มส่วนขาด

1. Share ทรัพยากรบุคลากร เพื่อแก้ปัญหาค่าขาดแคลน
2. สนับสนุนการพัฒนาวิชาชีพด้านความเฉพาะทาง

เฟ้าระวังการเงิน

หารายได้
เฟ้าระวัง พ.วิกฤติ
คุณภาพรายงานบัญชี

ข้อเสนอแนะ

1. กำกับ ติดตาม ช่วยเหลือ ร.พ.ที่มีแนวโน้มขาดสภาพคล่องทางการเงิน
2. เร่งรัดการการจ้ดเก็บรายได้ และการส่งเคลมให้ถูกต้อง ทันเวลา (ภายใน 31 ร.ค.) ตรวจสอบ แก้ไขการตัด C / D
3. ส่งเอกสารขออุทธรณ์ กรณีตัด C998 ปี 2567 ที่ส่งข้อมูลเกินกำหนด
4. เร่งรัดการตามจ่าย ภายใน 31 ส.ค.68 เพื่อเสริมสภาพคล่องให้กับหน่วยบริการ



ขอขอบคุณ

