



สรุปผลการตรวจราชการและนิเทศงานกรณีปกติ จังหวัดอุดรธานี



รอบที่ 2 ปีงบประมาณ พ.ศ. 2568

ประเด็นที่ 6 : จัดบริการสุขภาพกลุ่มเปราะบางและพื้นที่พิเศษ



ดร.รณิสา อบุญญาหงษ์
รองผู้อำนวยการศูนย์อนามัยที่ 8 อุดรธานี
15 / กรกฎาคม / 2568

ประเด็นที่ 6 จัดระบบบริการสุขภาพเพื่อกลุ่มเปราะบางและพื้นที่พิเศษ มีตัวชี้วัด ดังนี้

ตัวชี้วัดที่
1

มีบริการสถานชวาทิบาล/กุฎิชวาทิบาลตาม
แนวทาง/มาตรฐานอย่างน้อย จังหวัดละ 2 แห่ง

ตัวชี้วัดที่
2

ร้อยละการให้การดูแลตามแผนการดูแล
ล่วงหน้า (Advance Care Planning)
ในผู้ป่วยประคับประคองอย่างมีคุณภาพ

ตัวชี้วัดที่
3

ร้อยละของโรงพยาบาลที่ให้บริการ
Home ward for active dying patient

ตัวชี้วัดที่
7

ร้อยละความครอบคลุมของวัคซีนป้องกันหัด-คางทูม-หัดเยอรมัน เข็มที่ 2 (MMR2) ในเด็กอายุต่ำกว่า 3 ปี เป็นไปตามเป้าหมาย

ตัวชี้วัดที่
4

ร้อยละของผู้สูงอายุที่มีความเสี่ยงด้านความคิด
ความจำได้รับการดูแลรักษา

ตัวชี้วัดที่
5

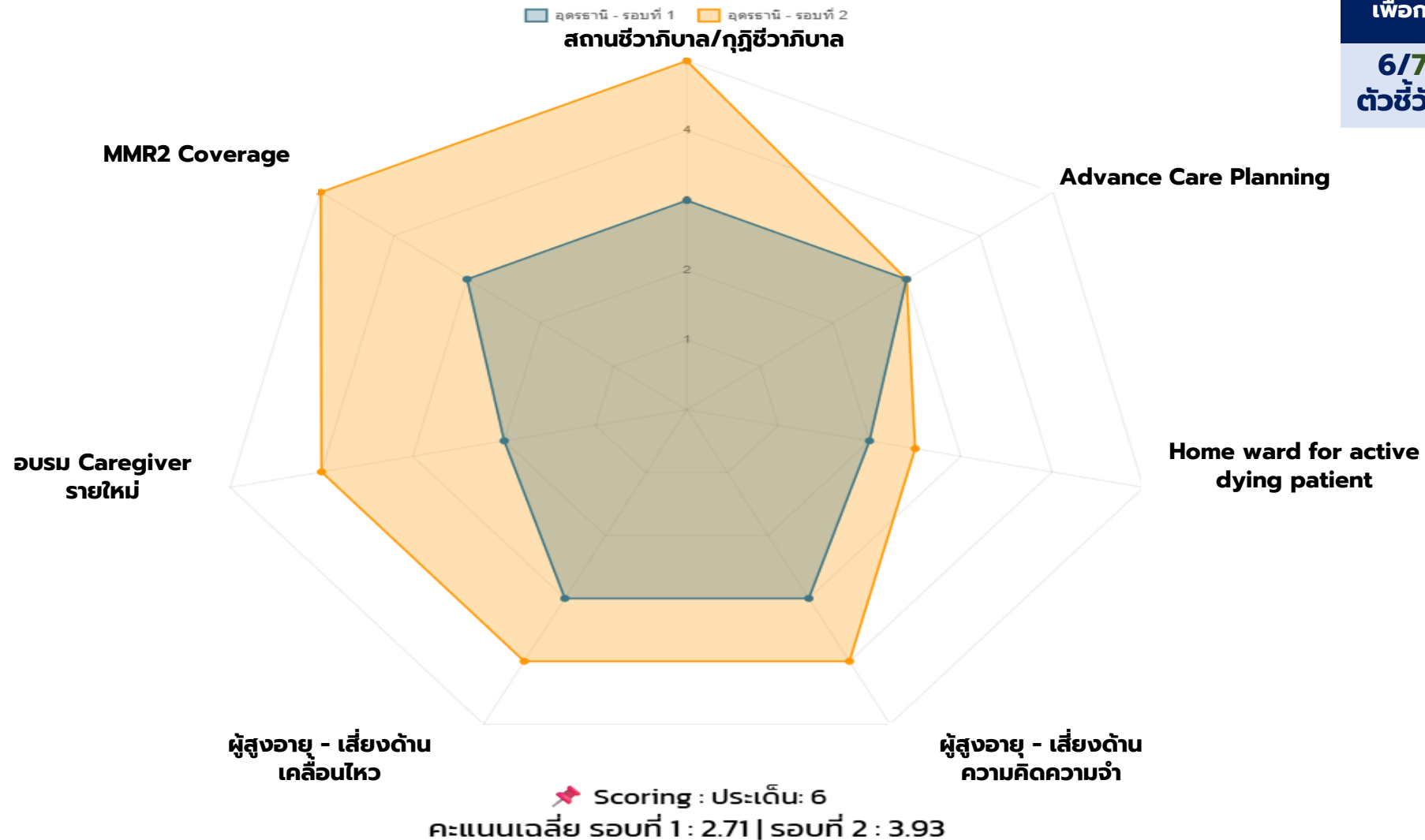
ร้อยละของผู้สูงอายุที่มีความเสี่ยงด้านการ
เคลื่อนไหวร่างกายได้รับการดูแลรักษา

ตัวชี้วัดที่
6

Caregiver รายใหม่ผ่านการอบรม 10,000 คน
(เขตสุขภาพที่ 8 เป้าหมาย 1,224 คน)

ผลการตรวจราชการและนิเทศงานกรณีปกติ รอบ 2 ปีงบประมาณ พ.ศ. 2568 จังหวัดอุดรธานี

ประเด็นที่ 6 จัดระบบบริการสุขภาพเพื่อกลุ่มเปราะบางและพื้นที่พิเศษ



ประเด็นที่ 6 จัดระบบบริการสุขภาพ
เพื่อกลุ่มเปราะบางและพื้นที่พิเศษ

6/7 **3.9** **85.7**
ตัวชี้วัด score ผ่านร้อยละ

1. มีบริการสถานชีวภิบาล/กุฎชีวภิบาลตามแนวทาง/มาตรฐานอย่างน้อยจังหวัดละ 2 แห่ง

≥ 2 แห่ง (ผลงานเขตสุขภาพที่ 8 : 37 แห่ง)

ผลการดำเนินงาน



จังหวัดมีบริการ 8 แห่ง

1. วัดป่าชัยมงคล

- พระคิลาฯ 1 รูป
- พระ CG - รูป
- พระอาพาธ 1 รูป

2. วัดสังขคนาราม

- พระคิลาฯ 2 รูป
- พระ CG 1 รูป
- พระอาพาธ 1 รูป

3. พุทธบุตรสวนเวฬุวัน

- พระคิลาฯ 1 รูป
- พระ CG - รูป
- CM 5 คน
- CG 16 คน
- พระอาพาธ 5 รูป

4. วัดสระมณี

- พระคิลาฯ 1 รูป
- พระ CG - รูป
- พระอาพาธ 1 รูป

8. วัดอรุณธรรมรังษี

- พระคิลาฯ 1 รูป
- พระ CG - รูป
- พระอาพาธ 1 รูป

7. วัดลำดวนสุริยवास

- พระคิลาฯ 2 รูป
- พระ CG - รูป
- พระอาพาธ 1 รูป

6. วัดชัยภูมิ

- พระคิลาฯ 1 รูป
- พระ CG 1 รูป
- พระอาพาธ 1 รูป

ข้อเสนอแนะ

- พัฒนาศักยภาพพระคิลานุปัฏฐาก CG ให้กับสถานชีวภิบาล/กุฎชีวภิบาลที่เปิดให้บริการแล้ว รวมถึงที่ได้จัดตั้งแล้ว
- การขับเคลื่อนการดำเนินงานสถานชีวภิบาล/กุฎชีวภิบาลผ่านเกณฑ์มาตรฐานให้ครอบคลุมทุกแห่ง

ข้อชื่นชม/ข้อค้นพบ/มาตรการ

ข้อชื่นชม

- พุทธบุตรสวนเวฬุวัน มีระบบการดำเนินงานแบบบูรณาการ เป็นต้นแบบและเป็นสถานที่ศึกษาดูงานระดับประเทศ
- ทีมแพทย์ พยาบาล และสหสาขาวิชาชีพ จาก สว.อุดรธานี ออกติดตามเยี่ยมให้การดูแลรักษาอย่างต่อเนื่อง (หอผู้ป่วยเบาใจ)

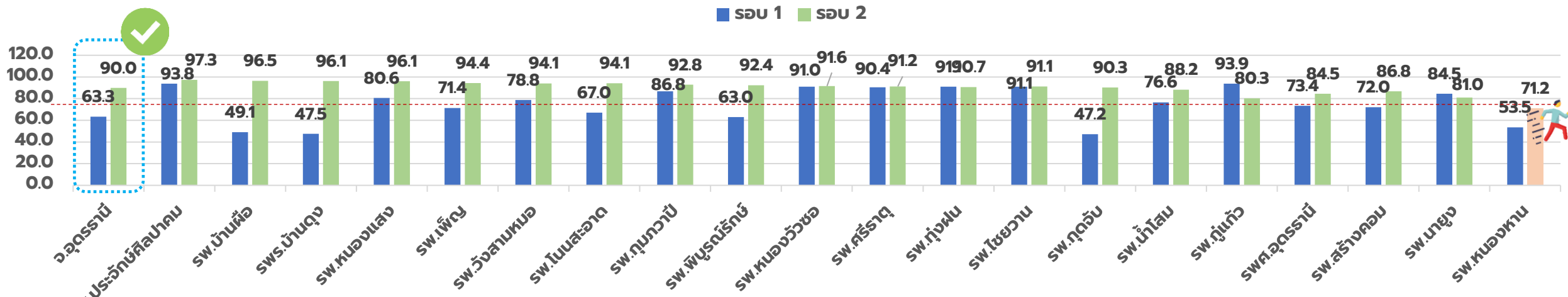
ข้อค้นพบ/มาตรการ

- สถานชีวภิบาล/กุฎชีวภิบาลที่เปิดบริการ มีพระ CG ยังไม่ครอบคลุม
- มีพระคิลาฯ เข้าร่วมอบรมตามโครงการพระคิลาฯ 140 ชม. ซึ่งจบภาคทฤษฎี และรอฟีกภาคปฏิบัติ จำนวน 20 รูป ทั้งนี้เขตสุขภาพที่ 8 อยู่ระหว่างวางแผนการจัดอบรมฯ
- ศูนย์อนามัยที่ 8 อุดรธานี ถวาย Health Station Box ให้กับวัดใน จ.อุดรธานี เพื่อใช้สำหรับการตรวจคัดกรองสุขภาพเบื้องต้น (15 พ.ค.68)

2. ร้อยละการให้การดูแลตามแผนการดูแล (Advance Care Planning) ในผู้ป่วยระดับประคองอย่างมีคุณภาพ

เป้าหมาย : \geq ร้อยละ 75

ผลการดำเนินงาน



ผลงาน (คน)	7,768	181	468	870	146	471	667	430	464	254	414	300	117	226	473	105	167	1,659	171	111	331
เป้าหมาย (คน)	8,635	186	485	905	152	499	709	457	500	275	452	329	129	248	524	119	208	1,402	197	137	465

ที่มา : HDC วันที่ 9 ก.ค. 68

ข้อค้นพบ/ข้อชื่นชม

- จังหวัดอุดรธานีมีผู้ป่วยที่ได้รับการวินิจฉัย Palliative Care จำนวน 8,378 ราย ได้รับการดูแลตาม ACP จำนวน 7,543 ราย คิดเป็นร้อยละ 88.8
- มีเครือข่ายบูรณาการการดูแลผู้ป่วยระดับประคอง การดูแลต่อเนืองที่บ้าน
- มีการทำ Advance Care Planning (ACP) เป็นลายลักษณ์อักษรด้วยกระบวนการ Family Meeting

โอกาสพัฒนา/ข้อเสนอแนะ

- กำกับ ติดตาม การดำเนินงาน ACP ในอำเภอที่ยังไม่ผ่านเกณฑ์อย่างต่อเนื่อง ได้แก่ **สว.หนองหาน**
- ติดตาม ตรวจสอบข้อมูลในระบบ HDC เพื่อให้สอดคล้องกับผลการดำเนินงาน
- ติดตามระบบงาน Palliative Care บูรณาการร่วมกับการนิเทศ คปสอ.





3. ร้อยละของโรงพยาบาลที่ให้บริการ Home ward for active dying patient



เป้าหมาย : ร้อยละ 70 (ผลงานเขตสุขภาพที่ 8 : 63 แห่ง ร้อยละ 72.4)

ผลการดำเนินงาน

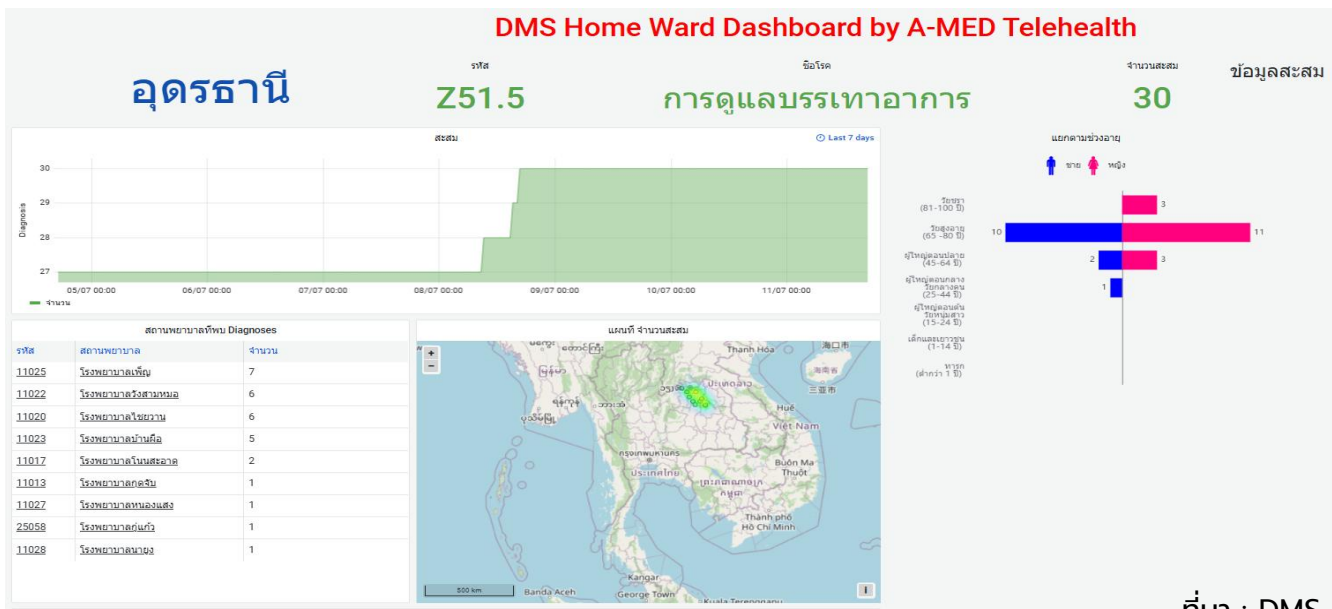
- ผ่านการขึ้นทะเบียน Home ward ทั้งหมด 19 แห่ง ร้อยละ 95
 - รอขึ้นทะเบียน 1 แห่ง (สว.อุดรธานี)
 - sw. ที่ให้บริการ Home ward for active dying patient จำนวน 9 แห่ง ร้อยละ 45 😞
- (ยังไม่มีเคส 10 แห่ง ได้แก่ สว.หนองบัวซอ, สว.สร้างคอม, สว.ศรีธาตุ, สว.ทุ่งฝน, สว.พิบูลย์รักษ์, สว.บ้านดุง, สว.กุมภวาปี, สว.ประจักษ์ฯ, สว.น้ำโสม และสว.หนองหาน)

ข้อค้นพบ

- sw. ที่ยังไม่ได้ให้บริการ Home ward for active dying patient นั้น เนื่องจากยังไม่มีเคส แต่ทุก sw. มีทีมสหวิชาชีพ พร้อมติดตามดูแล ผู้ป่วยระยะสุดท้าย ที่ประสงค์จะเสียชีวิตที่บ้าน

ข้อเสนอแนะ/โอกาสพัฒนา

- ผู้ป่วยระยะสุดท้าย ที่ประสงค์จะเสียชีวิตที่บ้านทุกคนควรเข้าระบบให้บริการ Home ward for active dying patient ทุกคน เพื่อให้ผู้ป่วยได้รับการดูแลและเสียชีวิตตามประสงค์ของผู้ป่วย
- กำกับติดตามข้อมูลจากโปรแกรม DMS Homeward dashboard by A-MED telehealth ที่ระบุ ICD-10 รหัส Z 515

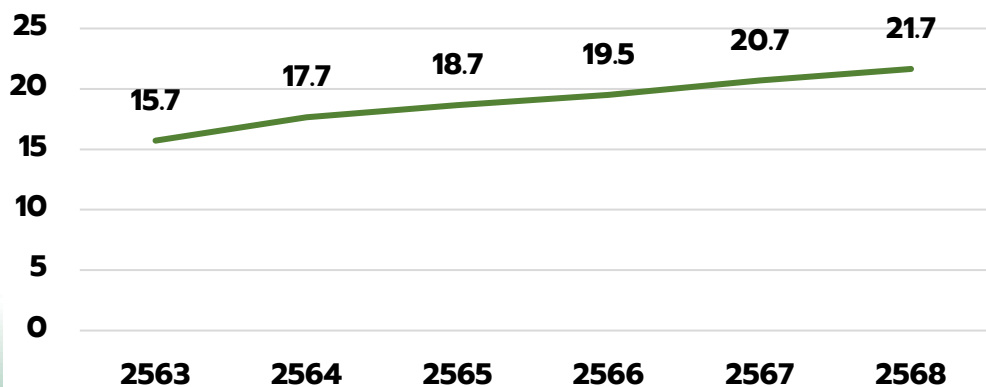


4. ร้อยละของผู้สูงอายุที่มีความเสี่ยงด้านความคิดความจำและด้านการเคลื่อนไหวร่างกาย ได้รับการดูแลรักษา

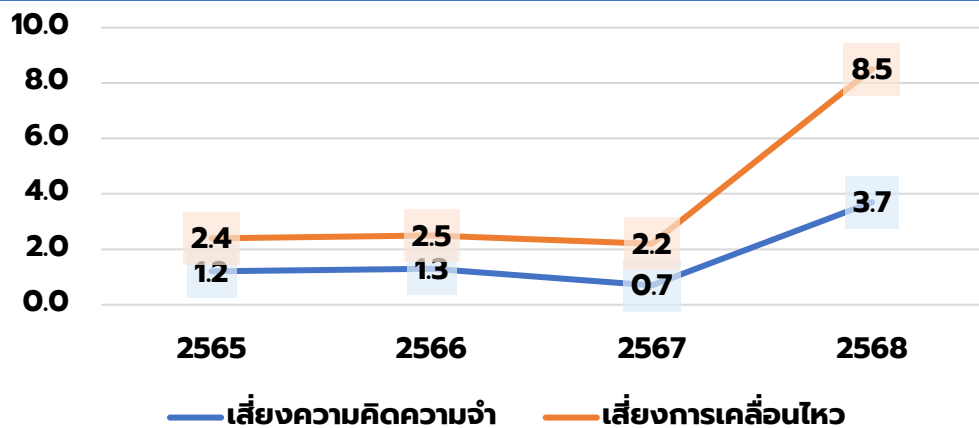
เป้าหมาย : \geq ร้อยละ 40

สถานการณ์

ร้อยละผู้สูงอายุจังหวัดอุดรธานี ปี 2563 - 2568



ร้อยละผู้สูงอายุที่มีความเสี่ยงด้านความคิดความจำและด้านการเคลื่อนไหวร่างกาย ปี 2565 - 2568



ผลการดำเนินงาน

ผู้สูงอายุเสี่ยงได้รับการดูแลรักษา	เป้าหมาย	ผลงาน	ร้อยละ
ด้านความคิดความจำ	8,782	8,782	100
ด้านการเคลื่อนไหว	20,705	20,705	100

(ที่มา : HDC วันที่ 9 ก.ค. 68)

ข้อค้นพบ/ข้อชื่นชม

- จังหวัดอุดรธานีมีผู้สูงอายุคิดเป็นร้อยละ 21.7 โดยเป็นสังคมผู้สูงอายุโดยสมบูรณ์
- ผู้สูงอายุที่มีภาวะเสี่ยงทุกรายได้รับการดูแลแก้ไขปัญหาสุขภาพในระดับ ปฐมภูมิ และมีระบบส่งต่อผู้สูงอายุจาก sw.สต. > sw.ช. > sw.ศ. เพื่อเข้ารับการดูแลต่อเนื่อง
- มีการเปิดให้บริการคลินิกผู้สูงอายุในโรงพยาบาล ที่เป็นไปตามเกณฑ์ของกรมการแพทย์ครบทุกแห่ง (21/21 แห่ง)

โอกาสพัฒนา/ข้อเสนอแนะ

- กำกับ ติดตาม การดำเนินงานคัดกรอง เพื่อค้นหากลุ่มเสี่ยงและนำเข้าสู่กระบวนการรักษา ให้เกิดความเนื่องและครอบคลุม
- พัฒนาระบบบริการคลินิกผู้สูงอายุ และเพิ่มการเข้าถึงบริการ



5. Caregiver รายใหม่ผ่านการอบรม 10,000 คน (เป้าหมายเขตสุขภาพ 1,224 คน)

เป้าหมาย : 151 คน

สถานการณ์

จังหวัดอุดรธานี

- ผู้สูงอายุ จำนวน **250,011** คน ร้อยละ **21.7**
- ผู้มีภาวะพึ่งพิง จำนวน **14,759** คน ร้อยละ **1.2** (ของประชากรทั้งหมด)
 - อายุน้อยกว่า 60 ปี **2,750** คน ร้อยละ **18.6**
 - อายุมากกว่าเท่ากับ 60 ปี **12,009** คน ร้อยละ **81.4**

(ข้อมูลจาก LTC : 3C กรมอนามัย)

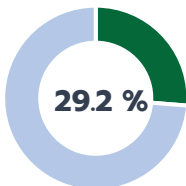
เข้าร่วมโครงการ LTC

- ผู้มีภาวะพึ่งพิงเข้าร่วมโครงการ LTC **14,078** ราย
- ได้รับการดูแลตามชุดสิทธิประโยชน์ **13,600** ราย ร้อยละ **93.0**

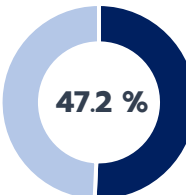
(ข้อมูลจาก LTC สปสช.)

ดูแลครบ 10 - 12 เดือน

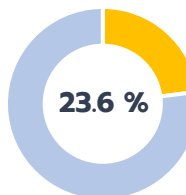
ADL ดีขึ้น



ADL คงที่



ADL ลดลง



ผลการดำเนินงาน

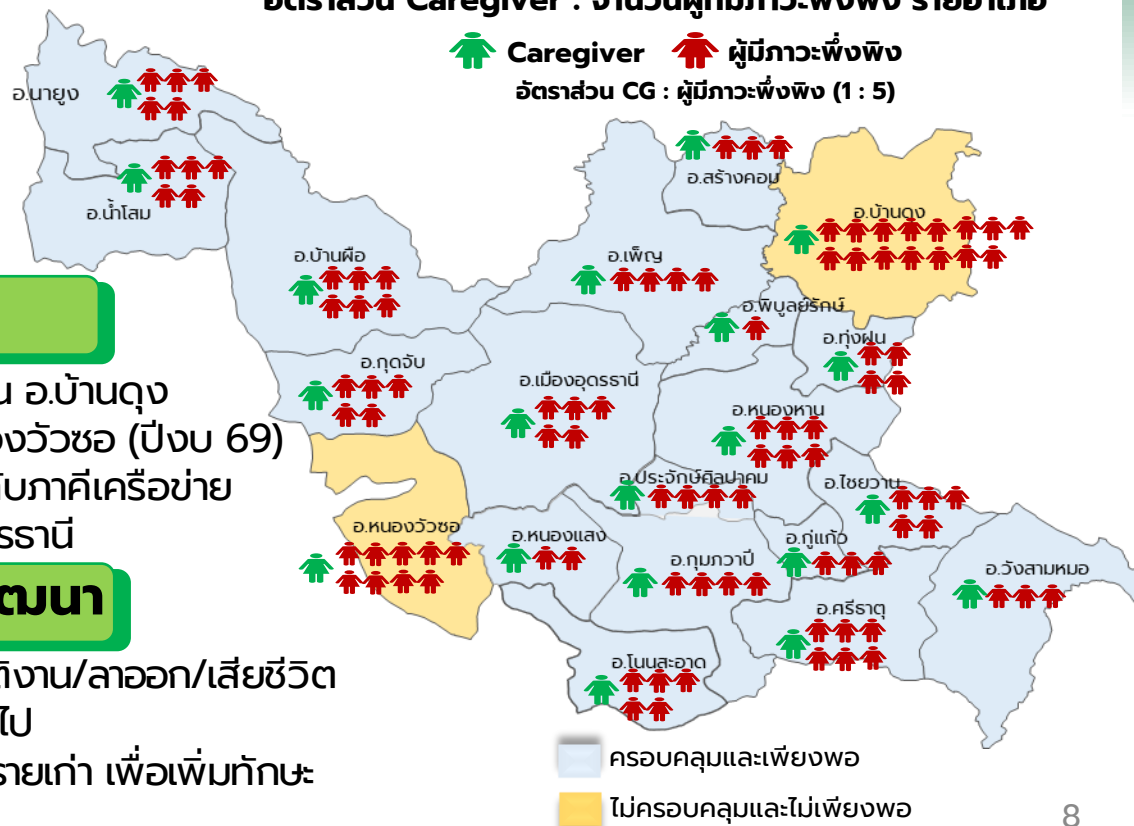
ระดับ	เป้าหมาย	ผลการดำเนินงาน	ร้อยละ
เขตสุขภาพ	1224 คน	1,421 คน	116.1
อุดรธานี	151 คน	284 คน	188.1

จำนวนผู้มีภาวะพึ่งพิง (สะสม - ปี 68) **14,759** คน

จำนวน Caregiver (สะสม - ปี 68) **2,941** คน

สัดส่วน CG : ผู้มีภาวะพึ่งพิง **1 : 5.0**

อัตราส่วน Caregiver : จำนวนผู้ที่มีภาวะพึ่งพิง รายอำเภอ



ข้อค้นพบ

- มีแผนจัดอบรม CG รายใหม่ ใน อ.บ้านดุง (30 มิ.ย. - 10 ก.ค. 68) อ.หนองวัวซอ (ปีงบประมาณ 69)
- ขับเคลื่อนการดำเนินงานร่วมกับภาคีเครือข่าย สกร.จังหวัดอุดรธานี สดจ.อุดรธานี

ข้อเสนอแนะ/โอกาสพัฒนา

- ทบทวนสถานะ CG ที่ไม่ได้ปฏิบัติงาน/ลาออก/เสียชีวิต เพื่อวางแผนพัฒนาบุคลากรต่อไป
- ฟื้นฟูและพัฒนาศักยภาพ CG รายเก่า เพื่อเพิ่มทักษะการดูแลอย่างต่อเนื่อง

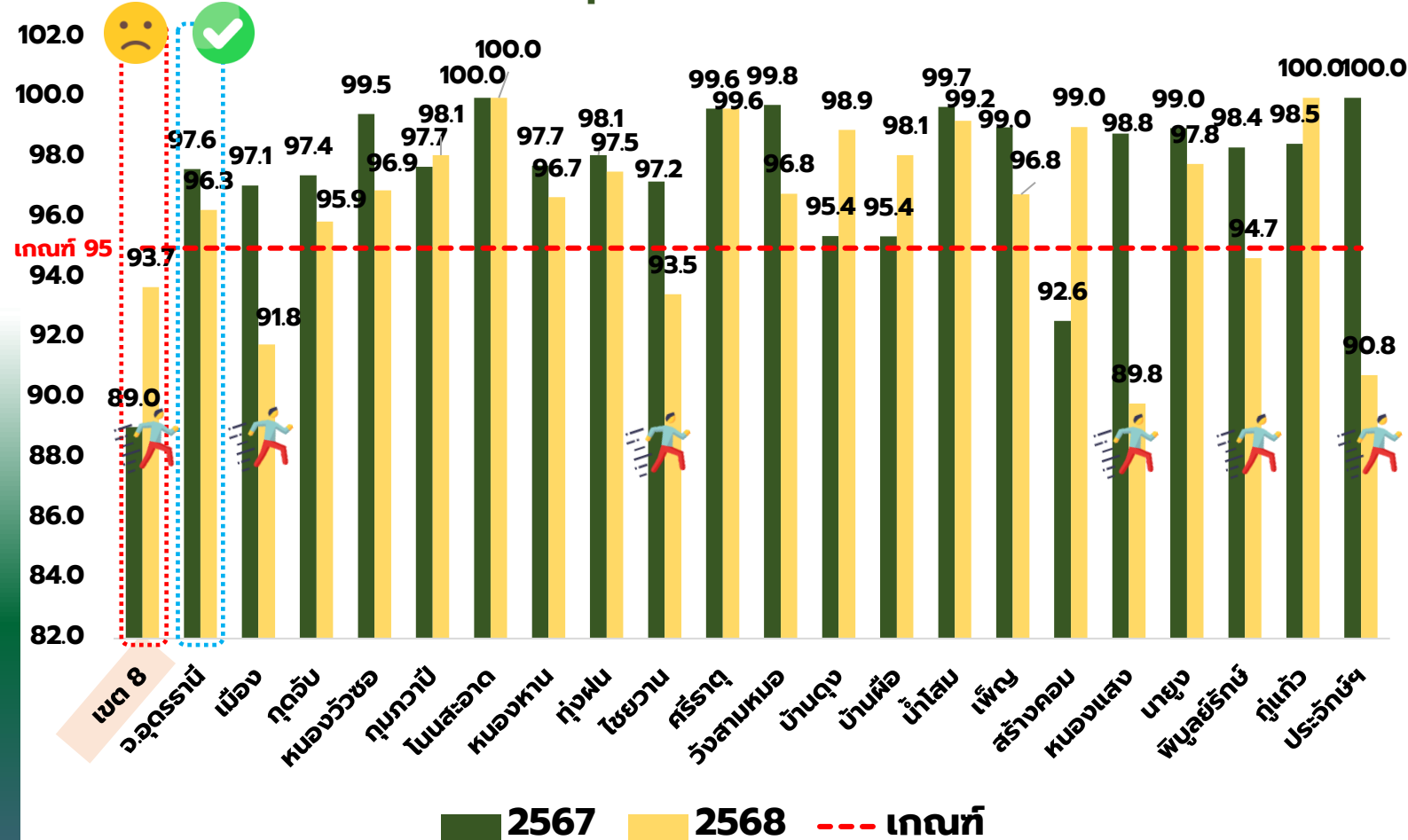


6. ร้อยละความครอบคลุมของวัคซีนป้องกันหัด-คางทูม-หัดเยอรมันเข็มที่ 2 (MMR2) ในเด็กอายุต่ำกว่า 3 ปี เป็นไปตามเป้าหมาย

เป้าหมาย \geq ร้อยละ 95

ผลการดำเนินงาน

ร้อยละความครอบคลุม MMR2 ในเด็ก < 3 ปี (ปี 2567 - 2568)



ข้อค้นพบ

- ปี 2567 จังหวัดมีรายงานความครอบคลุม MMR2 ร้อยละ 97.6 พบผู้ป่วยยืนยันโรคหัด 3 ราย (อ.เพ็ญ อ.น้ำโสม อ.กุมภวาปี) (ณ 30 กย. 67 จาก HDC)
- ปี 2568 รายงานความครอบคลุม MMR2 ระดับจังหวัดร้อยละ 96.3 อำเภอที่ต่ำกว่าเกณฑ์เป้าหมาย ได้แก่ อ.หนองแสง อ.ประจักษ์ศิลปาคม อ.พิบูลย์รักษ์ อ.ไชยวาน และเมืองอุดรธานี (ณ 12 กค. 68 จาก HDC) **พบผู้ป่วยยืนยันโรคหัด 2 ราย (อ.เพ็ญ และ อ.เมือง)**
- จ.อุดรธานีได้รับโล่รางวัล “จังหวัดที่มีผลงานความครอบคลุมการได้รับวัคซีนพื้นฐาน (MMR2) ใน 5 อันดับแรกของประเทศไทย”
- หน่วยบริการขาดการติดตามประวัติวัคซีนมาบันทึก และขาดการตรวจสอบความถูกต้องของข้อมูล

ข้อเสนอแนะ

- เน้นตรวจสอบ ติดตาม การได้รับวัคซีนโดยความร่วมมือ สสจ. สสอ. กับหน่วยบริการ อำเภอที่มีความครอบคลุมการได้รับวัคซีนต่ำกว่าเกณฑ์เป้าหมาย
- การพัฒนาศักยภาพบุคลากรผู้รับผิดชอบงานสร้างเสริมภูมิคุ้มกันโรค



THANK YOU



Back up เตรียมสรุปตรวจราชการ รอบ 2/กรณีปกติ



1. มีบริการสถานชีวาภิบาล/กุฎชีวาภิบาลตามแนวทาง/มาตรฐานอย่างน้อยจังหวัดละ 2 แห่ง

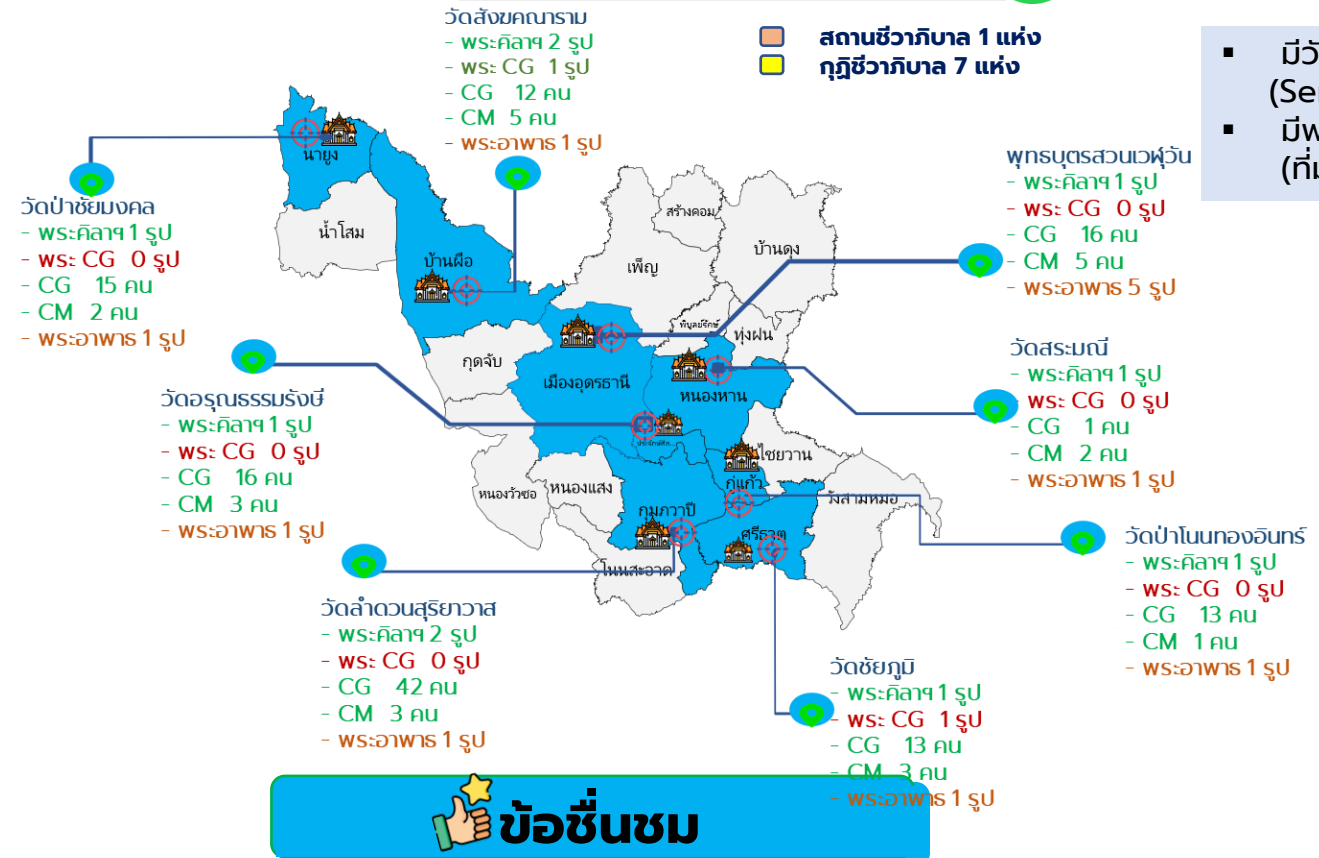
ผลการดำเนินงาน

ผลการดำเนินงาน 8 แห่ง

เป้าหมาย : 2 แห่ง (ผลงานเขตสุขภาพที่ 8 : 37 แห่ง)

สถานการณ์

- มีวัด จำนวน 1,619 แห่ง มีพระสงฆ์ 4,845 รูป (Service Plan สาขาสุขาภพพระสงฆ์ ณ 13 ก.ค.68)
- มีพระคิลานุปัฏฐากที่ผ่านการอบรม (70 ชม.) 258 รูป ครอบคลุมทุกตำบล พระ CG 29 รูป (ที่มา : ศูนย์อนามัยที่ 8 อุตรธานี ณ 13 ก.ค.68)



ข้อค้นพบ/มาตรการ

- มีสถานชีวาภิบาล/กุฎชีวาภิบาลยังไม่ครอบคลุมทุกแห่ง
- ความร่วมมือระหว่างภาคีเครือข่าย ในการขับเคลื่อนการดำเนินงานที่เข้มแข็ง
- ได้รับเลือกให้เป็นสถานที่ศึกษาดูงาน ประเด็น กุฎชีวาภิบาลและการดูแลพระสงฆ์ อาหารระยะท้าย เพื่อจัดทำแผนพัฒนาระบบบริหารการดูแลสุขภาพพระภิกษุสงฆ์ และสามเณร ระยะ 5 ปี (2568-2572) ของกระทรวงสาธารณสุข
- แนวปฏิบัติในการรับผู้ป่วยเข้าพักในสถานชีวาภิบาลพุทธบุตรสวนเวฬุวัน
- ศูนย์อนามัยที่ 8 อุตรธานี ถวาย Health Station Box ให้กับวัดในจังหวัดเลย เพื่อใช้สำหรับการตรวจ คัดกรองสุขภาพเบื้องต้น (15 พ.ค. 68)
- มีพระคิลานุปัฏฐากเข้าร่วมอบรมตามโครงการพระคิลานุปัฏฐาก 140 ชม. จบภาคทฤษฎี ไปแล้วและอยู่ระหว่างฝึกปฏิบัติอีก (108 ชม) จำนวน 20 รูป และพระ CG (Top up 20 ชม.) 7 รูป

ข้อเสนอแนะ

- นโยบายและการบริหารจัดการที่เข้มแข็ง
- มีระบบการดูแลพระสงฆ์ครบวงจรและการเชื่อมโยงการดำเนินงานกุฎชีวาภิบาลต้นแบบ
- การพัฒนารูปแบบการดูแลผู้ป่วยกลุ่มเปราะบางที่มีภาวะพึ่งพิง
- ทีมแพทย์ พยาบาล และสหสาขาวิชาชีพ จากโรงพยาบาลอุตรธานี ออกติดตามเยี่ยม ให้การดูแลรักษาอย่างต่อเนื่อง (หอผู้ป่วยเบาใจ)
- มีระบบการเชื่อมโยง อย่างมีประสิทธิภาพ ระหว่างโรงพยาบาล วัด และชุมชน

- พัฒนาศักยภาพพระคิลานุปัฏฐาก CG ให้กับสถานชีวาภิบาล/กุฎชีวาภิบาลที่เปิดให้บริการแล้ว รวมถึงที่ได้จัดตั้งแล้ว
- การขับเคลื่อนการดำเนินงานสถานชีวาภิบาล/กุฎชีวาภิบาล ผ่านเกณฑ์มาตรฐานให้ครอบคลุมทุกแห่ง



1. มีบริการสถานชวาทิบาล/กุฎิชวาทิบาลตามแนวทาง/มาตรฐานอย่างน้อยจังหวัดละ 2 แห่ง

ข้อมูลกุฎิชวาทิบาล ที่มีการเปิดให้บริการ2567-ปัจจุบัน

ลำดับ	ชื่อสถานชวาทิบาล/กุฎิชวาทิบาล	อำเภอ	จำนวนผู้รับบริการ (รูป/คน)	***ข้อมูลผู้รับบริการแต่ละราย (***) <u>WS</u> /ขราวาส เพศ อายุ รายละเอียดของโรค)	จำนวนพระคิลาฯ (รูป)/	จำนวนพระ CG (รูป)/จำนวน CG (คน)	จำนวน CM (คน)
1	พุทธบุตรสวนเวฬุวัน	เมือง	5	มรณภาพ 2 รูป คงเหลือ3 รูป 1.อายุ 64 ปี U/D stroke 2. พระสงฆ์ อายุ 76 ปี U/D stroke 3. พระสงฆ์ อายุ77 ปี case CA prostate	1	0/16	5
2	วัดสังฆคณาราม	บ้านฝื่อ	1	พระสงฆ์อายุ 94 ปี U/D HT กลุ่มติดวัด นั่งรถเข็นตลอดเวลา	2	1/12	5
3	วัดสระมณี	หนองหาน	1	พระสงฆ์อายุ 38 ปี U/D HT ,Stroke พระสงฆ์ติดเตียง on TT,on NG for feed ,Pressure sores	1	0/1	2
4	วัดลำดวนสุริยवास	กุมภวาปี	1	พระสงฆ์อายุ 53 ปี TB พระสงฆ์กลุ่มติดเตียง ปัจจุบัน D/C	2	0/42	3
5	วัดอรุณธรรมรังษี	ประจักษ์ศิลปาคม	1	พระสงฆ์ อายุ 64ปี U/D DM กลุ่มติดวัด มีปัญหาด้านสายตา	1	0/16	3
6	วัดป่าโนนทองอินทร์	ภูแก้ว	1	พระสงฆ์อายุ 94 ปี กลุ่มติดเตียง U/D VHD,Gout,ต่อมลูกหมาโต, Aspirat Pnemonia	1	0/13	1
7	วัดชัยภูมิ	ศรีธาตุ	1	พระสงฆ์อายุ 55 ปี U/D DM, DM foot	1	1/13	3
8	วัดป่าชัยมงคล	นาขุง	1	พระสงฆ์อายุ 96 ปี U/D HT,ต่อมลูกหมาโต โตะ ชรา พระสงฆ์กลุ่มติดเตียง	1	0/15	2

ข้อมูลจากสำนักผู้สูงอายุ กรมอนามัย รายงานข้อมูลสถานชวาทิบาลและกุฎิชวาทิบาล วันที่ 7 ก.ค.2568

1. มีบริการสถานชิวาภิบาล/กฏีชิวาภิบาลตามแนวทาง/มาตรฐานอย่างน้อยจังหวัดละ 2 แห่ง

เป้าหมายการดำเนินงานกฏีชิวาภิบาลที่จะขอประเมินรับรองเพิ่มเติมในปี 2568

ชื่อกฏีชิวาภิบาล	อำเภอ	จำนวนผู้รับบริการ	จำนวนพระคิลาช (รูป)	จำนวนพระ CG ประจำ (รูป)	ประเมินตนเองในระบบกรมอนามัย (✓)	Time Line ประเมินรับรอง
วัดสังฆคณาราม	บ้านฝ้อ	1	2	1	01/03/2025	ผ่าน
วัดป่าดงไร่	หนองหาน	0	2	0	24/01/2025	ผ่าน
วัดศิริมงคล	หนองหาน	0	1	0	24/01/2025	ผ่าน
วัดศรีชมชื่น	หนองหาน	0	1	1	24/01/2025	ผ่าน
วัดดอนหัน	หนองหาน	0	1	0	24/01/2025	ผ่าน
วัดเวฬุวัน	หนองหาน	0	1	0	24/01/2025	ผ่าน
วัดสระมณี	หนองหาน	1	1	0	24/01/2025	ผ่าน
วัดสามัคคีบำเพ็ญผล	หนองหาน	0	1	0	24/01/2025	ผ่าน
วัดปทุมคงคา	หนองหาน	0	1	0	23/01/2025	ผ่าน
วัดสะพานทะวัน	หนองหาน	0	3	1	24/01/2025	ผ่าน

1. มีบริการสถานชิวาภิบาล/กฐิชีวาภิบาลตามแนวทาง/มาตรฐานอย่างน้อยจังหวัดละ 2 แห่ง

เป้าหมายการดำเนินงานกฐิชีวาภิบาลที่จะขอประเมินรับรองเพิ่มเติมในปี 2568

ชื่อกฐิชีวาภิบาล	อำเภอ	จำนวนผู้รับบริการ	จำนวนพระคิลาช (รูป)	จำนวนพระ CG ประจำ (รูป)	ประเมินตนเองในระบบกรมอนามัย (✓)	Time Line ประเมินรับรอง
วัดสว่างอารมณ์	หนองหาน	0	1	0	24/01/2025	ผ่าน
วัดธาตุสมณะวาริ	หนองหาน	0	1	0	24/01/2025	ผ่าน
วัดธาตุโพธิ์ชัย	หนองหาน	0	1	0	25/01/2025	ผ่าน
พุทธบุตรสวนเวฬุวันอุดรธานี	เมืองอุดรธานี	5	1	0	20/01/2025	ผ่าน
วัดลำดวนสุริยาवास	กุมภวาปี	2	2	0	18/12/2024	ผ่าน
วัดวิสุทธการาม	เมืองอุดรธานี	0	0	0	21/03/2025	ผ่าน
วัดมงคลศรีไชยวาน	ไชยวาน	0	2	2	28/04/2025	ผ่าน
วัดอรุณธรรมรังษิ	ประจักษ์ศิลปาคม	1	1	0	28/04/2025	ผ่าน
วัดหลวงเพ็ญ	เพ็ญ	0	1	0	28/04/2025	ผ่าน
วัดป่าโนนทองอินทร์	กู่แก้ว	1	1	0	28/04/2025	ผ่าน

1. มีบริการสถานชิวาภิบาล/กุฎีชิวาภิบาลตามแนวทาง/มาตรฐานอย่างน้อยจังหวัดละ 2 แห่ง

เป้าหมายการดำเนินงานกุฎีชิวาภิบาลที่จะขอประเมินรับรองเพิ่มเติมในปี 2568

ชื่อสถานชิวาภิบาล/ กุฎีชิวาภิบาล	อำเภอ	จำนวน ผู้รับบริการ	จำนวนพระคิลาช (รูป)	จำนวนพระ CG ประจำ (รูป)	ประเมินตนเองในระบบ กรมอนามัย (√)	Time Line ประเมิน รับรอง
วัดชัยภูมิ	ศรีธาตุ	1	1	1	14/05/2025	ผ่าน
วัดศรีชมภู	โนนสะอาด	0	1	0	18/05/2025	ผ่าน
วัดรัตนศรีบุญเรือง	หนองแสง	0	1	0	30/04/2025	ผ่าน
วัดป่าชัยมงคล	นาขุ่น	1	1	0	14/05/2025	ผ่าน
วัดอัมพวันนาราม	สร้างคอม	0	1	0	19/06/2025	ผ่าน
วัดพุทธนิมิตร	กุดจับ	0	1	0	19/06/2025	ผ่าน
วัดบุญญาอนุสรณ์	หนองวัวซอ	0	1	0	20/06/2025	ผ่าน

1. มีบริการสถานชีวาภิบาล/กุฎชีวาภิบาลตามแนวทาง/มาตรฐานอย่างน้อยจังหวัดละ 2 แห่ง

Best practice

มีระบบการดูแลพระสงฆ์ครบวงจรและการการเชื่อมโยงการดำเนินงานกุฎชีวาภิบาลต้นแบบ รับคณะศึกษาดูงาน
เขตสุขภาพ ที่ 1-12 ระหว่างวันที่ 11 - 13 พฤษภาคม 2568



ปัจจัยแห่งความสำเร็จ

- ❖ นโยบายและการบริหารจัดการที่เข้มแข็งในการดูแลสุขภาพพระสงฆ์ครบวงจร
- ❖ มีระบบการเชื่อมโยง อย่างมีประสิทธิภาพ ระหว่างโรงพยาบาล วัด และชุมชน
- ❖ ความร่วมมือภาคีเครือข่าย ในการขับเคลื่อนการดำเนินงาน

ข้อเสนอแนะ /โอกาสพัฒนา

- ❖ เพิ่มความครอบคลุมการพัฒนาพระคิลานุปัฏฐาก-CG ให้กับสถานชีวาภิบาล/
กุฎชีวาภิบาลที่เปิดให้บริการแล้ว รวมถึงที่ได้จัดตั้งแล้ว
- ❖ การขับเคลื่อนการดำเนินงานกุฎชีวาภิบาลผ่านเกณฑ์มาตรฐานให้ครอบคลุมทุกแห่ง

Unit cost การอบรม Caregiver

● ประมาณการค่าใช้จ่ายในการอบรม Caregiver 70 ชั่วโมง (รายใหม่)

- สำหรับ 500 คน
- ระดับจังหวัด
- แบบ Onsite 10 วัน
- ณ สถานที่ราชการ

6,384 บาท / คน

(3,192,000 บาท/500 คน)

ค่าใช้จ่าย ประกอบด้วย

- 1.เบี้ยเลี้ยง
- 2.ค่าพาหนะ (ไป-กลับ)
- 3.ค่าอาหารกลางวัน
- 4.ค่าอาหารว่าง
- 5.ค่าตอบวิทยากร
- 6.ค่ารถ (ศึกษาเคสตัวอย่าง+ดูงาน)
- 7.ค่าวัสดุ อุปกรณ์ เอกสาร

● ประมาณการค่าใช้จ่ายในการอบรม Caregiver 70 ชั่วโมง (รายใหม่)

- สำหรับ 500 คน
- ระดับจังหวัด
- แบบ Hybrid : Online 5 วัน
- Onsite 5 วัน (สถานที่ราชการ)

3,384 บาท / คน

(1,692,000 บาท/500 คน)



ที่มา : สำนักอนามัยสูงอายุ กรมอนามัย



6. ร้อยละความครอบคลุมของวัคซีนป้องกันหัด-คางทูม-หัดเยอรมันเข็มที่ 2 (MMR2) ในเด็กอายุต่ำกว่า 3 ปี เป็นไปตามเป้าหมาย

เป้าหมาย \geq ร้อยละ 95

ร้อยละความครอบคลุม MMR2 ในเด็ก < 3 ปี (ปี 2567 - 2568) ภาพเขตสุขภาพ

