



สรุปตรวจราชการและนิเทศงานกรณีปกติ รอบที่ 2 ปีงบประมาณ พ.ศ. 2568



จังหวัดหนองคาย

ประเด็นที่ 8 : บริหารจัดการทรัพยากรสาธารณสุข



นำเสนอโดย

นพ.ยอดลักษ์ สัยลังกา

นายแพทย์เชี่ยวชาญ (ด้านเวชกรรมป้องกัน)

สำนักงานสาธารณสุขจังหวัดเลย

19 มิถุนายน 2568



ร้อยละของโรงพยาบาลที่พัฒนาอนามัยสิ่งแวดล้อมได้ตามเกณฑ์ GREEN & CLEAN Hospital Challenge

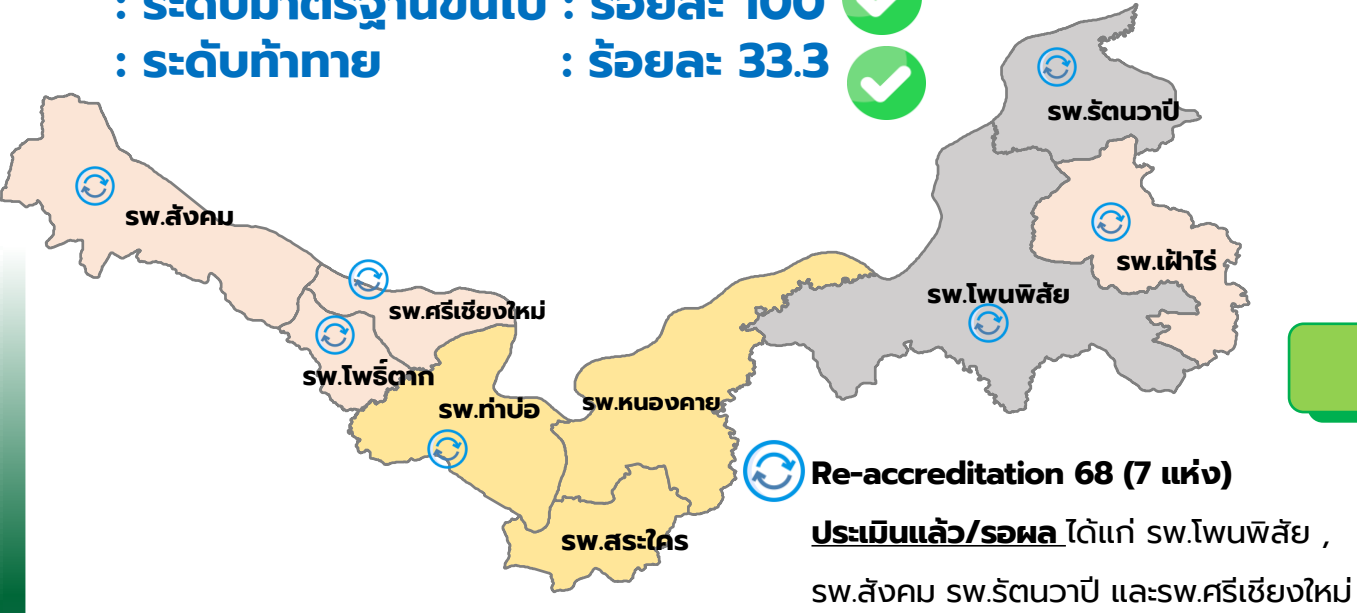


เป้าหมาย : ระดับมาตรฐานขึ้นไป \geq ร้อยละ 90
: ระดับท้าทาย \geq ร้อยละ 25

ผลการดำเนินงาน

จังหวัดหนองคาย มี โรงพยาบาลในสังกัดกระทรวงสาธารณสุข จำนวน 9 แห่ง sw.ผ่านการประเมิน GREEN & CLEAN Hospital

: ระดับมาตรฐานขึ้นไป : ร้อยละ 100
: ระดับท้าทาย : ร้อยละ 33.3



ข้อเสนอแนะ

- ควรจัดทำแผนงบประมาณ แผนซ่อมบำรุง/การตรวจ/การตรวจเฝ้าระวังด้านอนามัยสิ่งแวดล้อม ให้สอดคล้องกับสภาพปัญหา
- จัดทำแผนพัฒนาบุคลากรที่รับผิดชอบงานด้านอนามัยสิ่งแวดล้อมของโรงพยาบาลอย่างต่อเนื่อง และเหมาะสมกับภาระการดำเนินงาน
- ลดปริมาณของเสียทางการแพทย์โดย แยกให้ถูกต้องตั้งแต่ต้นทาง

โอกาสพัฒนา

- ส่งเสริมการมีส่วนร่วมของบุคลากร ผู้ป่วย และชุมชนในการดูแลสิ่งแวดล้อม
- ยกระดับตัวชี้วัด PA เชิงผลลัพธ์ในการลดการปลดปล่อยก๊าซเรือนกระจกของสถานบริการสาธารณสุข ตามประเด็นท้าทายของ GCHC ด้านการพัฒนาโรงพยาบาลคาร์บอนต่ำและเท่าทันการเปลี่ยนแปลงสภาพภูมิอากาศ
- สร้างเครือข่าย GCHC ระหว่างโรงพยาบาล เพื่อแลกเปลี่ยนแนวทางที่ดี

ผ่านเกณฑ์ Standard
 ผ่านเกณฑ์ Excellent
 ผ่านเกณฑ์ Challenge

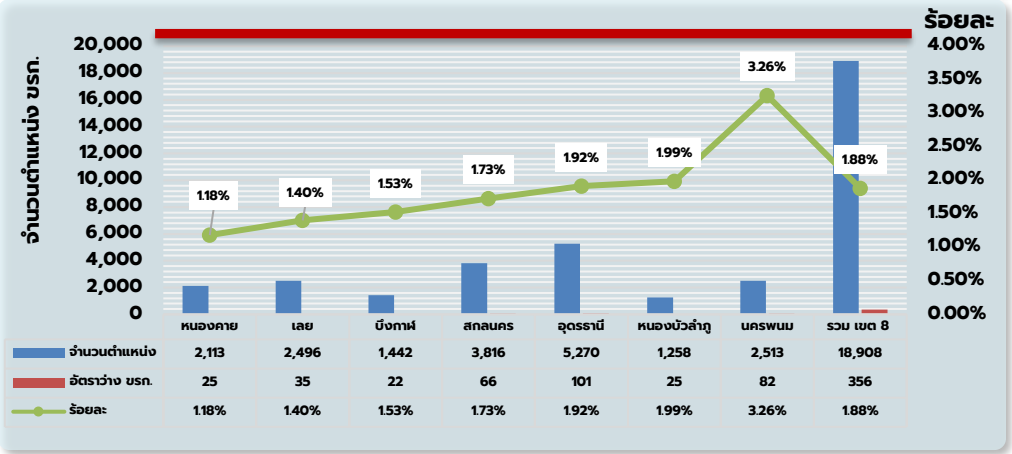
- ด้านการจัดบริการอาชีวอนามัยและเวชกรรมสิ่งแวดล้อมสำหรับโรงพยาบาล
 - sw.หนองคาย ,sw.สมเด็จพระยุพราชท่าบ่อ และsw.สระใคร
- ด้านการพัฒนาโรงพยาบาลคาร์บอนต่ำและเท่าทันการเปลี่ยนแปลงสภาพภูมิอากาศ
 - sw.หนองคาย



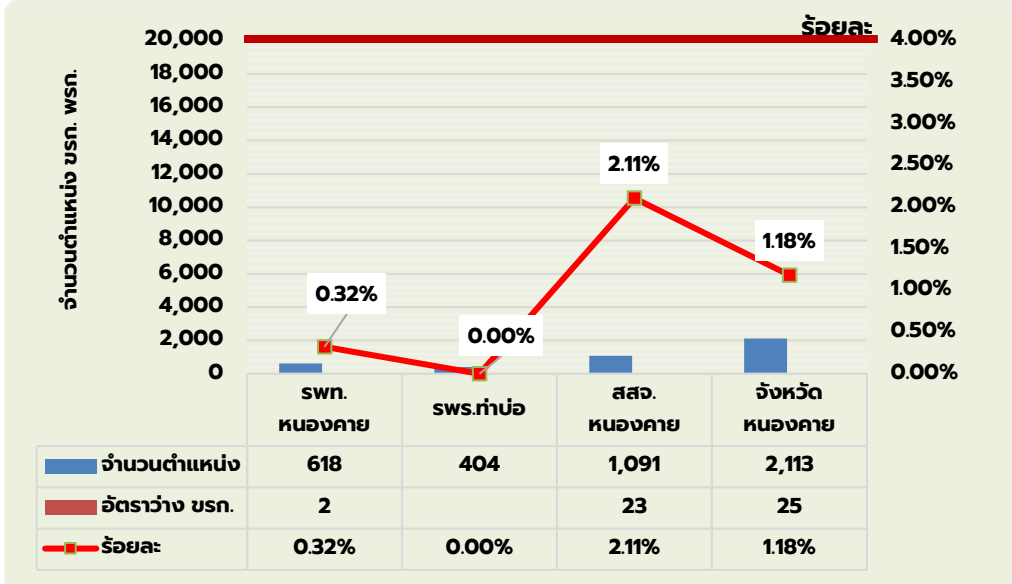
ตัวชี้วัดที่ 25 ร้อยละของเขตสุขภาพที่มีการบริหารจัดการกำลังคนที่มีประสิทธิภาพ

25.1 การบริหารจัดการตำแหน่งว่าง เป้าหมาย ตำแหน่งว่างคงเหลือไม่เกินร้อยละ 4

สถานการณ์ตำแหน่งว่าง เขตสุขภาพที่ 8



สถานการณ์ตำแหน่งว่าง จังหวัดหนองคาย



หมายเหตุ ข้อมูลตำแหน่งว่าง ณ วันที่ 9 มิถุนายน 2568 จากระบบ HROPS

อัตราว่างแยกรายเงื่อนไข (เฉพาะตั้งต้นตามตัวชี้วัด)

สถานะเงื่อนไขตำแหน่ง	swท.หนองคาย	sวส.ท่าบ่อ	สสจ.หนองคาย	รวม
เลื่อน			8	8
บรรจุกลับ			1	1
บรรจุผู้สอบแข่งขัน	1			1
บรรจุผู้ได้รับคัดเลือก			5	5
ยุบกำหนดตำแหน่งสูงขึ้น	1		1	2
รับย้าย			6	6
รับย้าย/รับโอน			2	2
จังหวัดหนองคาย รวม	2		23	25

ข้อค้นพบ

1. ช่วงเดือน มิ.ย. – ส.ค. 68 (เฉพาะตั้งต้นตามตัวชี้วัด)

1.1 เร่งรัดดำเนินการที่จังหวัดดำเนินการได้ จำนวน 5 อัตรา

- swท.หนองคาย จำนวน - อัตรา
- sวส.ท่าบ่อ จำนวน - อัตรา
- สสจ.หนองคาย จำนวน 5 อัตรา

รวม 5 อัตรา อัตราว่างคงเหลือร้อยละ 0.95

1.2 วางแผนการบริหารตำแหน่งที่จะว่างจากการเลื่อนระดับ ของ สสจ.หนองคาย จำนวน 8 อัตรา

2. จังหวัดหนองคาย มีอัตราว่างที่เพิ่มขึ้นระหว่างปี จำนวน 49 อัตรา

- swท.หนองคาย จำนวน 4 อัตรา
- sวส.ท่าบ่อ จำนวน 7 อัตรา
- สสจ.หนองคาย จำนวน 38 อัตรา

สิ่งที่ต้องดำเนินการ ดังนี้

1. บริหารตำแหน่งว่างให้เสร็จสิ้นตามกรอบระยะเวลาตามเงื่อนไขที่สป.อบุมติ
2. บริหารตำแหน่งเพื่อแก้ไขความขาดแคลนของวิชาชีพที่จำเป็นต่อระบบบริการ
3. บริหารตำแหน่งสำหรับความก้าวหน้าของบุคลากร

อัตราว่างแยกรายเงื่อนไข และระยะเวลาที่ว่าง จังหวัดหนองคาย (เฉพาะตั้งต้นตามตัวชี้วัด)

สถานะเงื่อนไขตำแหน่ง	ตำแหน่งบริหาร	ตำแหน่งสายงาน	ระดับ	สวท.หนองคาย	สวส.ท่าบ่อ	สสจ.หนองคาย	รวม
				ระยะเวลาที่ว่าง	ระยะเวลาที่ว่าง	ระยะเวลาที่ว่าง	
				มากกว่า 9 เดือน	0	มากกว่า 9 เดือน	
เลื่อน (8)		นักวิชาการสาธารณสุข (ด้านส่งเสริมพัฒนา)	เชี่ยวชาญ			1	1
		นักวิชาการสาธารณสุข(ด้านบริการทางวิชาการ)	เชี่ยวชาญ			1	1
		เภสัชกร (ด้านเภสัชสาธารณสุข)	เชี่ยวชาญ			1	1
	พอ.สว.สต.	นักวิชาการสาธารณสุข	ชำนาญการพิเศษ			3	3
		นักจัดการงานทั่วไป	ชำนาญการพิเศษ			1	1
		พยาบาลวิชาชีพ(ด้านการพยาบาล)	ชำนาญการพิเศษ			1	1
บรรจุกลับ (1)		นายช่างโยธา	ปฏิบัติงาน/ชำนาญงาน			1	1
บรรจุผู้สอบแข่งขัน (1)		นายช่างเทคนิค	ปฏิบัติงาน/ชำนาญงาน	1			1
บรรจุผู้ได้รับคัดเลือก (5)		พยาบาลวิชาชีพ	ปฏิบัติการ/ชำนาญการ			5	5
ยุบกำหนดตำแหน่งสูงขึ้น (2)		เจ้าพนักงานทันตสาธารณสุข	ปฏิบัติงาน/ชำนาญงาน	1		1	2
รับย้าย (6)	พอ.สว.สต.	นักวิชาการสาธารณสุข	ปฏิบัติการ/ชำนาญการ			1	1
		นักวิชาการสาธารณสุข	ปฏิบัติการ/ชำนาญการ			4	4
		นิติกร	ปฏิบัติการ/ชำนาญการ			1	1
รับย้าย/รับโอน (2)		เจ้าพนักงานสาธารณสุข	ปฏิบัติงาน/ชำนาญงาน			1	1
		นักวิชาการสาธารณสุข	ปฏิบัติการ/ชำนาญการ			1	1
จังหวัดหนองคาย				2	0	23	25

อัตราว่างที่เพิ่มขึ้นระหว่างปี ระยะเวลาที่ว่าง จังหวัดหนองคาย จำนวน 49 อัตรา

สถานะเงื่อนไขตำแหน่ง	ตำแหน่งทางการบริหาร	ตำแหน่งสายงาน	ระดับ	swk.หนองคาย	sws.ท่าบ่อ	สสจ.หนองคาย	รวม
				มากกว่า 9 เดือน	มากกว่า 9 เดือน	มากกว่า 9 เดือน	
เลื่อน	ผู้อำนวยการโรงพยาบาล	นายแพทย์	เชี่ยวชาญ/เชี่ยวชาญ			1	1
	สาธารณสุขอำเภอ	นักวิชาการสาธารณสุข	ชำนาญการพิเศษ/ชำนาญการพิเศษ			1	1
		พยาบาลวิชาชีพ	ชำนาญการพิเศษ/ชำนาญการพิเศษ	1		1	1
กันตำแหน่งบรรจุพยาบาลสมเด็ยฯ ปี 68		พยาบาลวิชาชีพ	ปฏิบัติการ/ชำนาญการ			2	2
บรรจุผู้ได้รับคัดเลือก		แพทย์แผนไทย	ปฏิบัติการ/ชำนาญการ			1	1
		พยาบาลวิชาชีพ	ปฏิบัติการ/ชำนาญการ	1		1	2
จัดสรรนักวิชาการเงินและบัญชี ให้ sw.ยงฐานะ และ swช. M2 (ว 142 ลว. 28 ม.ค. 68) ห้ามยุบเลิก/เปลี่ยนสายงาน		นักวิชาการเงินและบัญชี	ปฏิบัติการ/ชำนาญการ			1	1
บรรจุผู้สอบแข่งขัน		นักจัดการงานทั่วไป	ปฏิบัติการ/ชำนาญการ		1		1
		นักทรัพยากรบุคคล	ปฏิบัติการ/ชำนาญการ			1	1
ยุบกำหนดตำแหน่งสูงขึ้น		เจ้าพนักงานสาธารณสุข	ปฏิบัติงาน/ชำนาญงาน			1	1
		นักวิชาการสาธารณสุข	ปฏิบัติการ/ชำนาญการ			1	1
รับโอน		เจ้าพนักงานการเงินและบัญชี	ปฏิบัติงาน/ชำนาญงาน	1			1
		พยาบาลวิชาชีพ	ปฏิบัติการ/ชำนาญการ			1	1
รับย้าย		พยาบาลวิชาชีพ	ปฏิบัติการ/ชำนาญการ			3	3
	ผอ.สว.สศ.	นักวิชาการสาธารณสุข	ปฏิบัติการ/ชำนาญการ			1	1
รับย้าย/เลื่อน	ผู้อำนวยการโรงพยาบาล	นายแพทย์	ปฏิบัติการ/ชำนาญการพิเศษ			1	1
	ผู้อำนวยการโรงพยาบาล	นายแพทย์	เชี่ยวชาญ/เชี่ยวชาญ			1	1
รับย้าย/รับโอน		นักวิชาการสาธารณสุข	ปฏิบัติการ/ชำนาญการ			5	5
		นักสาธารณสุข	ปฏิบัติการ/ชำนาญการ			1	1
		เจ้าพนักงานสาธารณสุข	ปฏิบัติงาน/ชำนาญงาน			1	1
		นิติกร	ปฏิบัติการ/ชำนาญการ			1	1
		เจ้าพนักงานการเงินและบัญชี	ปฏิบัติงาน/ชำนาญงาน			1	1
		นักจัดการงานทั่วไป	ปฏิบัติการ/ชำนาญการ			1	1
		นักวิชาการเงินและบัญชี	ปฏิบัติการ/ชำนาญการ			1	1
		นักวิชาการเงินและบัญชี	ปฏิบัติการ/ชำนาญการ			1	1
อัตราว่าง (อยู่ระหว่างสป.พิจารณาการขอใช้ตำแหน่งว่าง)	ผอ.สว.สศ.	พยาบาลวิชาชีพ	ชำนาญการพิเศษ/ชำนาญการพิเศษ			1	1
	ผอ.สว.สศ.	เจ้าพนักงานสาธารณสุข	อาวุโส/อาวุโส			1	1
	ผอ.สว.สศ.	เจ้าพนักงานสาธารณสุข	ชำนาญงาน/ชำนาญงาน			1	1
		เจ้าพนักงานเวชกรรมฟื้นฟู	ปฏิบัติงาน/ชำนาญงาน	1			1
		เจ้าพนักงานการเงินและบัญชี	ปฏิบัติงาน/ชำนาญงาน			1	1
		เจ้าพนักงานธุรการ	ปฏิบัติงาน/ชำนาญงาน			1	1
		เจ้าพนักงานสาธารณสุข	ปฏิบัติงาน/ชำนาญงาน	1		1	2
		นักกายภาพบำบัด	ปฏิบัติการ/ชำนาญการ			1	1
		นักวิชาการเงินและบัญชี	ปฏิบัติการ/ชำนาญการ		1		1
		พยาบาลวิชาชีพ	ปฏิบัติการ/ชำนาญการ	1	3	2	6
จังหวัดหนองคาย				4	7	38	49

จังหวัดหนองคาย มีอัตราว่างที่เพิ่มขึ้นระหว่างปี จำนวน 49 อัตรา

- swk.หนองคาย จำนวน 4 อัตรา
- sws.ท่าบ่อ จำนวน 7 อัตรา
- สสจ.หนองคาย จำนวน 38 อัตรา

สิ่งที่ต้องดำเนินการ ดังนี้

1. บริหารตำแหน่งว่างให้เสร็จสิ้นตามกรอบระยะเวลาตามเงื่อนไขที่สป.อนุมัติ

การดำเนินการ	ระยะเวลาแล้วเสร็จ (นับตั้งแต่ที่ได้รับอนุมัติ/ มติ อ.ก.พส.ป.กส.)
1. บรรจุผู้ได้รับคัดเลือก/ บรรจุผู้สอบแข่งขัน	3 เดือน
2. รับย้าย/รับโอน	6 เดือน
3. เลื่อน	9 เดือน
4. บรรจุกลับ	3 เดือน
5. ยุบรวมกำหนดตำแหน่งสูงขึ้น	3 เดือน

2. บริหารตำแหน่งเพื่อแก้ไขความขาดแคลนของวิชาชีพที่จำเป็นต่อระบบบริการ

สายงานขาดแคลน ดังนี้

1. นักจิตวิทยาคลินิก/นักจิตวิทยา
2. นักร้องสีการแพทย์
3. นักเทคโนโลยีหัวใจและทรวงอก
4. นักเวชศาสตร์สื่อความหมาย

3. บริหารตำแหน่งสำหรับความก้าวหน้าของบุคลากร



ตัวชี้วัดที่ 25 ร้อยละของเขตสุขภาพที่มีการบริหารจัดการกำลังคนที่มีประสิทธิภาพ

25.2 ร้อยละการปรับปรุงตำแหน่งให้สอดคล้องกับการยกระดับบริการสุขภาพ

เป้าหมาย รอบ 12 เดือน : มีการปรับปรุงตำแหน่งร้อยละ 0.50

ข้อค้นพบ

จังหวัดหนองคาย

ข้อมูล ณ วันที่	จังหวัดหนองคาย					รวม
	ประเภทวิชาการ					
	ปก./ชก.	ปก./ชก./ชพ.	ชพ.	ชช.	ทว.	
B : ข้อมูลตั้งต้น ณ 2 ต.ค. 2567	1,316	264	235	53	1	1,869
A : มีมติ อ.ก.พ.ทส. อนุมัติปรับปรุงตำแหน่ง	5	0	4	3	0	12
มีการปรับปรุงตำแหน่งร้อยละ (A/B*100)	0.38	0.00	1.70	5.66	0.00	0.64

ข้อมูลรายงานจากระบบ HROPS ณ 9 มิ.ย. 2568

จังหวัด	หน่วยงาน	ประเภทวิชาการ ระดับเชี่ยวชาญ					ตำแหน่งประเภทวิชาการ ระดับชำนาญการพิเศษ หรือประเภททั่วไป ระดับอาวุโส							รวม	
		ตำแหน่ง กทันตแพทย์ (ใน สสจ./สวศ./สwn.)	ตำแหน่ง กทันตแพทย์ ใน สวช. (ในฐานะ หัวหน้ากลุ่มทันตกรรม)	เภสัชกร (ใน สสจ./สวศ./สwn.)	หัวหน้าพยาบาล	พยาบาลวิชาชีพ (ในฐานะ ผู้เชี่ยวชาญเฉพาะทางฯ)	หัวหน้ากลุ่มงาน (ชพ)	ผู้ปฏิบัติ คนที่ 1	ผู้ปฏิบัติ คนที่ 2	หัวหน้ากลุ่มงาน (อาวุโส)	ผู้ปฏิบัติ (อาวุโส)	ตำแหน่ง พยาบาลวิชาชีพ (ในฐานะ หัวหน้าหอ หัวหน้างาน และ หัวหน้าทีม)	พอ.สว. สต.		เภสัชกร ใน สวช.
หนองคาย	สwn.หนองคาย					3	1	2	2	2		1			11
	สวส.ท่าบ่อ	1		1	1		3	1							7
	สสจ.หนองคาย											13			13
	หนองคาย Total	1		1	1	3	4	3	2	2		14			31

1. แผนการปรับปรุงการกำหนดตำแหน่งเป็นระดับสูงขึ้นปีงบประมาณ พ.ศ. 2568

หน่วยงาน	อ.ก.พ.สป. ครั้งที่ 1/2568 เมื่อวันที่ 8 ม.ค. 68 อนุมัติแผนฯ 68 ตำแหน่ง	1. มีตำแหน่งยุบเลิก				2. ไม่มีตำแหน่งยุบเลิก			
		เชี่ยวชาญ	ชำนาญการพิเศษ	อาวุโส	รวม	เชี่ยวชาญ	ชำนาญการพิเศษ	อาวุโส	รวม
สwn.หนองคาย	11		1	1	2	3	5	1	9
สวส.ท่าบ่อ	7	1			1	2	4		6
สสจ.หนองคาย	13		2		2		11		11
หนองคาย หารวม	31	1	3	1	5	5	20	1	26

(1) กรณีมีตำแหน่งยุบเลิก อยู่ระหว่าง สป. ตรวจสอบค่างาน เพื่อเสนอ อ.ก.พ.กระทรวงสาธารณสุขพิจารณาการกำหนดตำแหน่งเป็นระดับสูงขึ้น

(2) กรณีไม่มีตำแหน่งยุบเลิก จำนวน 26 อัตรา

2.1 สwn.หนองคาย จำนวน 9 อัตรา

2.2 สวส.ท่าบ่อ จำนวน 6 อัตรา

2.3 สสจ.หนองคาย จำนวน 11 อัตรา

- ดำเนินการส่งค่างานพร้อมแจ้งตำแหน่งยุบเลิกเพิ่มเติมแล้ว ระดับชำนาญการพิเศษ จำนวน 3 อัตรา คงเหลือ 8 อัตรา

***แผนที่ได้รับอนุมัติจากสป. กรณีไม่มีตำแหน่งยุบเลิก จะสามารถดำเนินการได้ เมื่อจังหวัดหนองคาย บริหารจัดการอัตราว่างเพื่อนำตำแหน่งมายุบเลิก และตำแหน่งที่นำมายุบเลิกต้องได้รับการอนุมัติการใช้ตำแหน่งว่างจากสป.แล้วเท่านั้น

2. มีแผนปรับปรุงและกำหนดตำแหน่งในสายงานประเภทวิชาการ ที่ยังไม่ครอบคลุมทุกสายงาน เช่น นักจิตวิทยาคลินิก/ นักจิตวิทยา ที่ยังไม่ครอบคลุมทุกหน่วยบริการ (สวช.)

ข้อเสนอ

- วางแผนการบริหารตำแหน่งที่จะว่าง สำหรับยุบเลิกเพื่อกำหนดตำแหน่งเป็นระดับสูงขึ้น ตามที่ได้รับการอนุมัติแผนจาก สป.
 - จัดทำแผนการปรับปรุงและกำหนดตำแหน่งข้าราชการ และบริหารตำแหน่งเพื่อแก้ไข ความขาดแคลนของวิชาชีพที่จำเป็นต่อระบบบริการ
- ***หากมีแผนที่จะจัดบริการ ควรวางแผนปรับปรุงและกำหนดตำแหน่งเพื่อรองรับการ บริการ



ตัวชี้วัดที่ 25 ร้อยละของเขตสุขภาพที่มีการบริหารจัดการกำลังคนที่มีประสิทธิภาพ

25.2 ร้อยละการปรับปรุงตำแหน่งให้สอดคล้องกับการยกระดับบริการสุขภาพ

เป้าหมาย รอบ 12 เดือน : มีการปรับปรุงตำแหน่งร้อยละ 0.50

จังหวัดหนองคาย

แผนการปรับปรุงการกำหนดตำแหน่งเป็นระดับสูงขึ้นปีงบประมาณ พ.ศ. 2568
กรณีไม่มีตำแหน่งยุบเลิก

ลำดับ	แผน	ระดับ	ส่วนราชการ	งาน/กลุ่มงาน	ตำแหน่งเลขที่	ตำแหน่ง	หมายเหตุ
1	หัวหน้างาน (พวช.)	ชำนาญการพิเศษ	สพช.โพนพิสัย	งานการพยาบาลหน่วยควบคุมการติดเชื้อ และงานจ่ายกลาง	68022	พยาบาลวิชาชีพ	แจ้งเลขยุบแล้ว อยู่ระหว่างสป.พิจารณา
2	หัวหน้างาน (พวช.)	ชำนาญการพิเศษ	สพช.รัตนวาปี	งานการพยาบาลผู้ป่วยนอก	175915	พยาบาลวิชาชีพ	แจ้งเลขยุบแล้ว อยู่ระหว่างสป.พิจารณา
3	หัวหน้าทีม (พวช.)	ชำนาญการพิเศษ	สพช.สังคม	กลุ่มงานจิตเวชและยาเสพติด	68702	พยาบาลวิชาชีพ	แจ้งเลขยุบแล้ว อยู่ระหว่างสป.พิจารณา
4	หัวหน้างาน (พวช.)	ชำนาญการพิเศษ	สพช.โพนพิสัย	งานการพยาบาลผู้ป่วยผ่าตัดและวิสัญญีพยาบาล	68253	พยาบาลวิชาชีพ	
5	หัวหน้างาน (พวช.)	ชำนาญการพิเศษ	สพช.โพนพิสัย	งานการพยาบาลผู้ป่วยหนัก	59461	พยาบาลวิชาชีพ	
6	หัวหน้างาน (พวช.)	ชำนาญการพิเศษ	สพช.สังคม	งานการพยาบาลผู้คลอด	68215	พยาบาลวิชาชีพ	
7	หัวหน้างาน (พวช.)	ชำนาญการพิเศษ	สพช.สังคม	งานการพยาบาลหน่วยควบคุมการติดเชื้อ และงานจ่ายกลาง	153009	พยาบาลวิชาชีพ	
8	หัวหน้าหอ (พวช.)	ชำนาญการพิเศษ	สพช.โพนพิสัย	งานการพยาบาลผู้ป่วยใน	68059	พยาบาลวิชาชีพ	
9	หัวหน้าหอ (พวช.)	ชำนาญการพิเศษ	สพช.โพนพิสัย	งานการพยาบาลผู้ป่วยใน	68063	พยาบาลวิชาชีพ	
10	หัวหน้าหอ (พวช.)	ชำนาญการพิเศษ	สพช.โพนพิสัย	งานการพยาบาลผู้ป่วยใน	175927	พยาบาลวิชาชีพ	
11	หัวหน้าทีม (พวช.)	ชำนาญการพิเศษ	สพช.สังคม	กลุ่มงานบริการด้านปฐมภูมิและองค์รวม	152848	พยาบาลวิชาชีพ	
12	หัวหน้ากลุ่มงาน (ชพ)	ชำนาญการพิเศษ	สพช.ท่าบ่อ	กลุ่มงานเทคนิคการแพทย์และพยาธิวิทยาคลินิก	188290	นักเทคนิคการแพทย์	
13	หัวหน้ากลุ่มงาน (ชพ)	ชำนาญการพิเศษ	สพช.ท่าบ่อ	กลุ่มงานเวชกรรมฟื้นฟู	69236	นักกายภาพบำบัด	
14	หัวหน้ากลุ่มงาน (ชพ)	ชำนาญการพิเศษ	สพช.ท่าบ่อ	กลุ่มงานรังสีวิทยา	69111	นักรังสีการแพทย์	
15	ผู้ปฏิบัติคนที่ 1	ชำนาญการพิเศษ	สพช.ท่าบ่อ	กลุ่มงานเภสัชกรรม	166471	เภสัชกร	
16	ผู้ปฏิบัติคนที่ 1	ชำนาญการพิเศษ	สพท.หนองคาย	กลุ่มงานรังสีวิทยา	68986	นักรังสีการแพทย์	
17	หัวหน้ากลุ่มงาน (ชพ)	ชำนาญการพิเศษ	สพท.หนองคาย	กลุ่มงานจิตเวชและยาเสพติด	188234	นักจิตวิทยาคลินิก	
18	ผู้ปฏิบัติคนที่ 1	ชำนาญการพิเศษ	สพท.หนองคาย	กลุ่มงานประกันสุขภาพ	69210	พยาบาลวิชาชีพ	
19	ผู้ปฏิบัติคนที่ 2	ชำนาญการพิเศษ	สพท.หนองคาย	กลุ่มงานเทคนิคการแพทย์และพยาธิวิทยาคลินิก	69001	นักเทคนิคการแพทย์	
20	ผู้ปฏิบัติคนที่ 2	ชำนาญการพิเศษ	สพท.หนองคาย	กลุ่มงานเวชกรรมฟื้นฟู	179300	นักกิจกรรมบำบัด	
21	หัวหน้ากลุ่มงาน (อาวุโส)	อาวุโส	สพท.หนองคาย	กลุ่มงานพัสดุ	68889	เจ้าพนักงานพัสดุ	



ตัวชี้วัดที่ 25 ร้อยละของเขตสุขภาพที่มีการบริหารจัดการกำลังคนที่มีประสิทธิภาพ

25.1 การบริหารจัดการตำแหน่งว่าง

25.2 ร้อยละการปรับปรุงตำแหน่งให้สอดคล้องกับการยกระดับบริการสุขภาพ

ผลงานจังหวัดหนองคาย

ตัวชี้วัดที่ 25	เป้าหมาย		ผลงานจังหวัดหนองคาย	
	รอบ	มีอัตราว่างคงเหลือไม่เกินร้อยละ	ค่า	ผล
25.1 การบริหารจัดการตำแหน่งว่าง	รอบ 6 เดือน	มีอัตราว่างคงเหลือไม่เกินร้อยละ 5	2.04	✓
	รอบ 12 เดือน	มีอัตราว่างคงเหลือไม่เกินร้อยละ 4	1.18	✓
25.2 ร้อยละการปรับปรุงตำแหน่งให้สอดคล้องกับการยกระดับบริการสุขภาพ	รอบ 6 เดือน	มีการปรับปรุงตำแหน่งร้อยละ 0.25	0.54	✓
	รอบ 12 เดือน	มีการปรับปรุงตำแหน่งร้อยละ 0.50	0.64	✓



บริหารจัดการทรัพยากรสาธารณสุข เขตสุขภาพที่ 8 จ.หนองคาย (8 เดือน)

ร้อยละของโรงพยาบาลในเขตสุขภาพผ่านเกณฑ์การพัฒนาโรงพยาบาล ที่มีการตรวจทางห้องปฏิบัติการทางการแพทย์อย่างสมเหตุผล (RLU Hospital)

ลำดับที่	ตัวชี้วัด	ค่าเป้าหมาย	ผลงานเขต (8 เดือน)	ผลงานจ.หนองคาย (8 เดือน)	ระดับการประเมิน	หมายเหตุ
1	ร้อยละของโรงพยาบาลในเขตสุขภาพผ่านเกณฑ์พัฒนาโรงพยาบาลที่มีการตรวจทางห้องปฏิบัติการทางการแพทย์อย่างสมเหตุผล (RLU hospital) ตามเกณฑ์ที่กำหนด	ร้อยละ 60 ของเขตสุขภาพ (53 แห่ง)	ร้อยละ 72.73 (64 แห่ง) หนองบัวฯ 3 อุดรธานี 13 เลย 12 หนองคาย 9 บึงกาฬ 3 นครพนม 12 สกลนคร 10	9 แห่ง ร้อยละ 100	5	เขตสุขภาพที่ 8 มี sw.สังกัด สป.สร. จำนวน 88 แห่ง สมัครเข้าร่วมโครงการ RLU คนทุกแห่ง ข้อมูลจาก www.rluthailand.com ณ 17 มิถุนายน 2568
2	ร้อยละของผู้ป่วยโรคเบาหวานได้รับการตรวจ HbA1c ซ้ำภายใน 90 วัน	ไม่เกิน ร้อยละ 10	ร้อยละ 2.20	2.85	5	ข้อมูลจาก HDC 4 มีนาคม 2568
3	ร้อยละของผู้ป่วยโรคเบาหวานได้รับการตรวจ HbA1c อย่างน้อยปีละ 1 ครั้ง	มากกว่า ร้อยละ 70	ร้อยละ 67.24	71.34	5	ข้อมูลจาก HDC 17 มิถุนายน 2568

ปัจจัยแห่งความสำเร็จ

- ผู้บริหารให้การสนับสนุน
- คกก.RLU มีความมุ่งมั่น ตั้งใจในการดำเนินงาน

ปัญหาและอุปสรรค

- ผู้สั่งใช้แล็บยังไม่เข้าใจแนวทางปฏิบัติ RLU Hospital
- การเปลี่ยนบุคลากร ผู้รับผิดชอบงาน RLU
- เจ้าหน้าที่ IT มีภาระงานเยอะ ไม่เพียงพอ

ข้อเสนอแนะ

- สร้างความเข้าใจ ความสำคัญให้กับผู้สั่งใช้แล็บ ตามแนวทางปฏิบัติ RLU Hospital
- วางแผนการพัฒนา RLU Hospital ในเครือข่าย
- มีระบบพี่เลี้ยง โดยโรงพยาบาลที่มีผลงานเด่น เป็นพี่เลี้ยงให้กับโรงพยาบาลที่เพิ่งผ่านเกณฑ์ RLU
- จัดการระบบสารสนเทศให้ครอบคลุมการเก็บข้อมูลที่เกี่ยวข้อง

ผลการดำเนินงาน RLU sw.หนองคาย Overutilization

ผลงาน 8 เดือน ลดค่าใช้จ่าย **352,340 บาท**

test	ปี 2567	ปี 2568	ลดลง	มูลค่า
HbA1C	1,076	258	818	122,700
HBsAg	425	318	107	13,910
Anti-HCV	290	220	70	210,00
Anti-HBs	100	55	45	6,750
Hb typing	53	13	40	10,400
Free T3	826	841	-15	-2,550
Free T4	815	896	-81	-12,150
TSH	755	714	41	6,970
LFT	24,226	23,587	639	185,310
รวม	28,566	26,644	1,664	352,340

การขยายผลการดำเนินงาน

- sw.ทุกแห่ง ได้เพิ่มรายการตรวจให้สมเหตุผล เช่น Hb typing, HDL, LDL, Cholesterol, Triglyceride, Anti-HCV, Anti-HIV, Hemo culture, BUN, FBS, Serum ferritin, UMA, Electrolyte แบบแยก และ TFT แบบแยก
- รวมมูลค่าที่ลดลง ผลงาน 8 เดือน **1,808,510 บาท**





การเฝ้าระวัง รพ.ที่มีความเสี่ยงขาดสภาพคล่องทางการเงิน

ณ 31 พฤษภาคม 2568 จ.หนองคาย

ไม่มีหน่วยบริการที่มี Risk Score NI-MOPH ระดับ 6-7

แต่มี รพ. ที่ต้องเฝ้าระวังความเสี่ยง Risk Score NI-R8 ระดับ 7 คือ รพช.โพธิ์ตาก และมีรพ.ที่เงินบำรุงคงเหลือติดลบ 5 แห่ง คือ รพช.โพนพิสัย, รพช.ศรีเชียงใหม่, รพช.สังคม, รพท.ท่าบ่อ และรพช.โพธิ์ตาก

โรงพยาบาล	เกณฑ์การตรวจ NI-MOPH			เงินบำรุงคงเหลือ (หักหนี้แล้ว) ณ 31 พ.ค.68	เกณฑ์เขตสุขภาพที่ 8 NI-R8way ณ 31 พฤษภาคม 2568						Risk Score NI-R8
	ณ 30 ก.ย.67	ณ 30 เม.ย.68	ณ 31 พ.ค.68		CR	QR	Cash	NWC	NI-R8	EBITDA R8	
หนองคาย	0	0	0	325,415,522	4.57	4.20	2.78	628,757,528	110,176,917	158,598,309	0
โพนพิสัย	2	3	3	-44,263,843	1.02	0.85	0.42	2,845,214	84,629,660	7,794,667	3
ศรีเชียงใหม่	2	2	2	-13,183,437	1.03	0.95	0.30	1,082,181	1,377,877	1,572,167	3
สังคม	1	1	2	-7,647,988	1.21	1.07	0.54	5,813,001	-2,445,149	4,304,016	3
ท่าบ่อ	2	2	2	-67,617,755	1.29	1.16	0.61	62,811,435	61,670,771	53,952,542	2
สระใคร	0	0	0	21,174,533	2.82	2.62	2.09	28,359,183	3,278,095	5,747,104	0
โพธิ์ตาก	3	2	5	-9,559,775	0.81	0.71	0.46	-4,497,130	-1,049,346	-3,767,888	7
เฝ้าไร่	1	0	0	5,327,193	1.36	1.17	0.81	11,558,973	6,654,758	10,347,688	1
รัตนวาปี	3	0	0	6,076,674	1.56	1.38	0.83	9,897,398	414,122	4,424,384	0

****โรงพยาบาลที่มีความเสี่ยงทุนสำรองสุทธิตดลบ ในเวลาอันใกล้ ได้แก่ โพนพิสัย และ ศรีเชียงใหม่**



รพ.ที่มีความเสี่ยงขาดสภาพคล่องทางการเงิน ณ 31 พฤษภาคม 2568

โรงพยาบาลในเขตสุขภาพที่ 8 ที่มี NWC และเงินบำรุงคงเหลือหลังหักหนี้ ติดลบ

Province	OrgID	Org	CR	QR	Cash	NWC	NI+Depreciation	Risk Scoring	เงินบำรุงคงเหลือ (หักหนี้แล้ว)
นครพนม	11451	สมเด็จพระยุพราชธาตุพนม,	0.86	0.70	0.32	-11,853,477.47	62,634,031.97	4	-59,078,267.94
บึงกาฬ	11050	บึงคล้า,รพช.	0.73	0.58	0.30	-3,282,625.64	-2,181,384.32	7	-8,447,047.75
เลย	11033	นาแห้ว,รพช.	0.70	0.56	0.27	-4,127,588.19	-3,962,429.14	7	-10,161,013.50
เลย	11036	วังสะพุง,รพช.	0.97	0.84	0.38	-2,952,898.10	6,925,931.27	5	-59,599,975.02
หนองคาย	28778	โพธิ์ตาก,รพช.	0.95	0.83	0.54	-1,110,311.78	1,723,874.13	5	-9,559,775.26

โรงพยาบาลในเขตสุขภาพที่ 8 ที่มี NWC และเงินบำรุงคงเหลือหลังหักหนี้ ติดลบ เพิ่มขึ้น จาก 2 แห่ง ในเดือนมีนาคม 2568 เป็น 5 แห่ง ในเดือนพฤษภาคม 2568



สรุปผลการประเมินประสิทธิภาพ Total Performance Score Q4Y64 – Q2Y68

เป้าหมายปีงบประมาณ 2568 : sw ผ่านเกณฑ์ A- B ≥ ร้อยละ 50

ผลงาน จังหวัดหนองคาย ผ่านเกณฑ์ 5 แห่ง คิดเป็นร้อยละ 55.56 ผ่านเกณฑ์ 5 แห่ง **ไม่ผ่าน 4 แห่ง**

โรงพยาบาล	TPS Grade						Risk Score NI-R8 พค 68
	Q4Y64	Q4Y65	Q4Y66	Q4Y67	Q1Y68	Q2Y68	
หนองคาย	B	A	A	A	A	A	0
โพนพิสัย	C	C	D	C	F	D	3
ศรีเชียงใหม่	F	B	F	B	F	C	3
สังคม	D	B	C	A	B	B	3
ท่าบ่อ	F	C	B	A	B	B	2
สระใคร	D	C	B	A	A	A	0
โพนพิสัย	D	D	C	B	D	F	7
เผ่าไร่	D	F	F	B	C	C	1
รัตนวาปี	F	C	F	C	B	B	0

* Total Performance Score sw.โพนพิสัย ไม่เคยผ่านระดับ A-B

Productivity ผลงานบริการ IP

โรงพยาบาล	เตียงจริง (กบส ล 15มีค.67)	ปชช UC 1 พ.ย.67	ค่า K IP UC	ปชช UC 1พ.ย.67	อัตราครองเตียง			SumAdjRW			CMI			เกณฑ์ CMI
					Q2ปี 2567	Q2ปี 2568	16 มิย 68	Q2ปี 2567	Q2ปี 2568	16 มิย 68	Q2ปี 2567	Q2ปี 2568	16 มิย 68	
sw.หนองคาย	420	111,946	1.10	111,946	89.97	99.89	98.11	27,791	31,279	41,317	1.61	1.76	1.75	1.20
sw.โพนพิสัย	120	58,977	1.15	58,977	61.85	64.79	66.01	4,433	4,280	5,881	0.89	0.86	0.87	0.80
sw.ศรีเชียงใหม่	30	23,019	1.30	23,019	74.34	71.26	76.23	1,041	800	1,148	0.59	0.54	0.56	0.60
sw.สังคม	41	20,622	1.30	20,622	74.93	84.11	81.30	885	1,362	1,762	0.51	0.62	0.63	0.60
sw.สมเด็จพระยุพราชท่าบ่อ	266	62,328	1.15	62,328	80.43	84.35	82.98	15,449	14,216	18,707	1.55	1.44	1.46	1.00
sw.สระใคร	30	20,109	1.30	20,109	88.37	102.47	101.39	1,112	1,251	1,671	0.48	0.45	0.46	0.60
sw.โพนพิสัย	30	11,895	1.35	11,895	61.28	53.85	53.47	422	637	867	0.50	0.49	0.51	0.60
sw.เผ่าไร่	30	36,390	1.25	36,390	82.75	63.11	61.93	1,103	799	1,051	0.54	0.52	0.53	0.60
sw.รัตนวาปี	30	28,641	1.30	28,641	64.67	75.39	70.65	839	1,171	1,502	0.62	0.76	0.77	0.60

ข้อตรวจพบ

1. อัตราครองเตียงต่ำ ใน sw. โพนพิสัย , เผ่าไร่ , โพนพิสัย (เพิ่มเตียงจาก 15 เตียง เป็น 30 เตียง)
2. การรับโอน IP UC ทั่วไป ตค 67 – พค 68 (66.7%) sw.ที่มีผลงานต่ำกว่าประมาณการ 4 แห่ง ได้แก่ sw. ศรีเชียงใหม่(49.1%) , ท่าบ่อ(58.2%) , โพนพิสัย(61.9%) , เผ่าไร่(62.4%)
3. ผลงาน SumAdjRW sw.โพนพิสัย เฉลี่ยประมาณ 713 RW/เดือน หลังจากได้รับจัดสรรครุภัณฑ์ การแพทย์ Ortho ในเดือน มีค 68 ทำให้ RW เฉลี่ยต่อเดือนเพิ่มขึ้นเล็กน้อย เฉลี่ย 735 RW/เดือน คาดการณ์ SumAdjRW ทั้งปี 8,820 RW (ค่าเฉลี่ยกลุ่มปี 67 = 10,555 RW)

สัดส่วนค่าใช้จ่าย และ Unit Cost ของโรงพยาบาลใน จ.หนองคาย

หน่วยงาน	สัดส่วนต่อค่าใช้จ่ายทั้งหมด			
	ค่าแรง	ค่ายา	ค่าวัสดุ วิทยาศาสตร์ และการแพทย์	ค่า เวชภัณฑ์ มีใช้ยา และวัสดุ การแพทย์
สว.หนองคาย	45.56%	20.80%	0.66%	12.33%
สว.โพนพิสัย	61.55%	11.35%	3.95%	3.36%
สว.ศรีเชียงใหม่	66.02%	7.44%	4.76%	2.62%
สว.สังคม	57.05%	6.70%	3.97%	3.35%
สว.สมเด็จพระยุพราชท่าบ่อ	50.23%	13.29%	1.11%	10.67%
สว.สระใคร	62.94%	6.70%	3.74%	2.94%
สว.โพธิ์ตาก	62.35%	5.07%	4.04%	3.07%
สว.เผ่าไร่	56.61%	11.92%	4.56%	2.61%
สว.รัตนวาปี	55.89%	11.34%	5.29%	4.70%
ภาพรวมจังหวัด	51.00%	15.66%	1.80%	9.32%

Unit Cost OP – IP ปี 2568

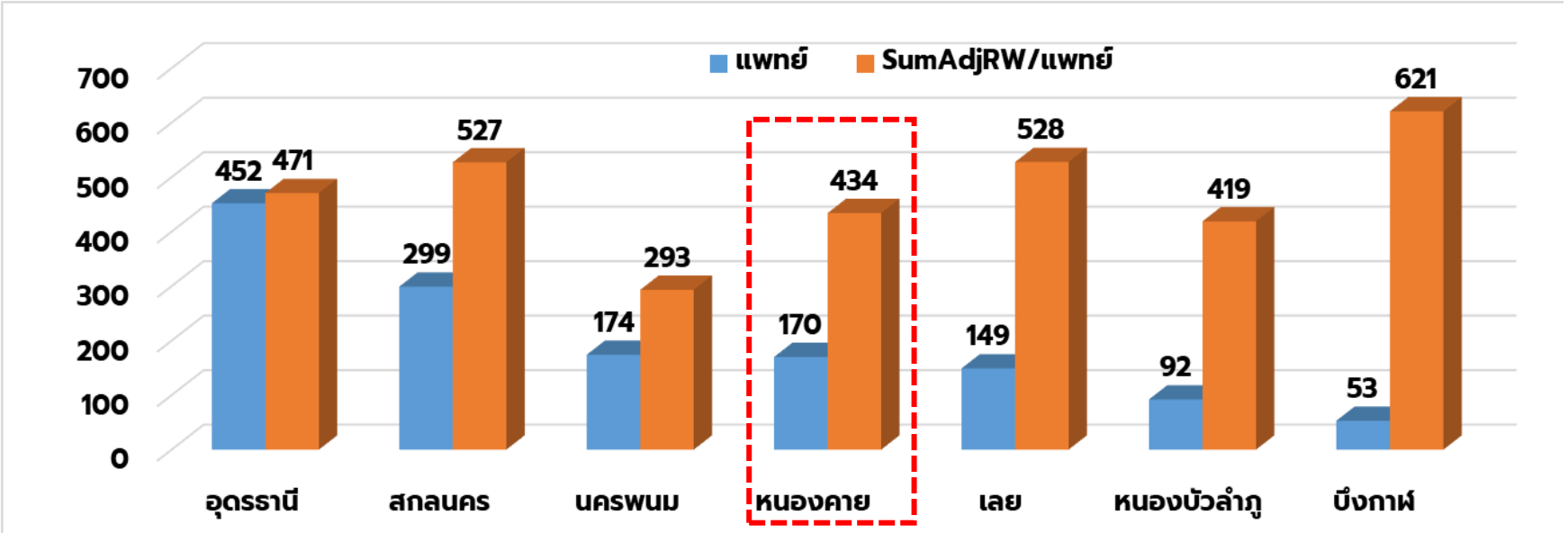
หน่วยบริการ	OP			IP		
	ไตรมาสที่ 1/68	ไตรมาสที่ 2/68	เม.ย.-68	ไตรมาสที่ 1/68	ไตรมาสที่ 2/68	เม.ย.-68
สว.หนองคาย	1,074	1,137	1,115	12,670	13,395	13,030
สว.โพนพิสัย	961	1,167	1,161	13,601	15,721	15,182
สว.ศรีเชียงใหม่	1,061	998	998	19,434	18,606	18,624
สว.สังคม	1,125	1,078	1,092	13,795	13,470	14,084
สว.ท่าบ่อ	1,036	1,068	1,090	19,089	18,661	19,230
สว.สระใคร	791	826	830	15,653	14,830	15,087
สว.โพธิ์ตาก	1,147	1,062	1,061	17,445	16,716	16,985
สว.เผ่าไร่	923	900	909	13,988	13,787	13,822
สว.รัตนวาปี	1,006	943	929	11,838	12,669	12,414

โรงพยาบาลชุมชนทุกแห่ง มีสัดส่วนค่าแรงต่อค่าใช้จ่ายทั้งหมดสูงเกิน 50% และสูงกว่าค่าเฉลี่ยจังหวัด และเมื่อเปรียบเทียบกับค่าเฉลี่ยกลุ่ม สว.ขนาดเดียวกันในประเทศ มี สว. 5 แห่ง ที่มี LC สูงกว่าค่าเฉลี่ยกลุ่ม ได้แก่ สว. โพนพิสัย , ศรีเชียงใหม่ , สังคม , โพธิ์ตาก และ สว. ท่าบ่อ

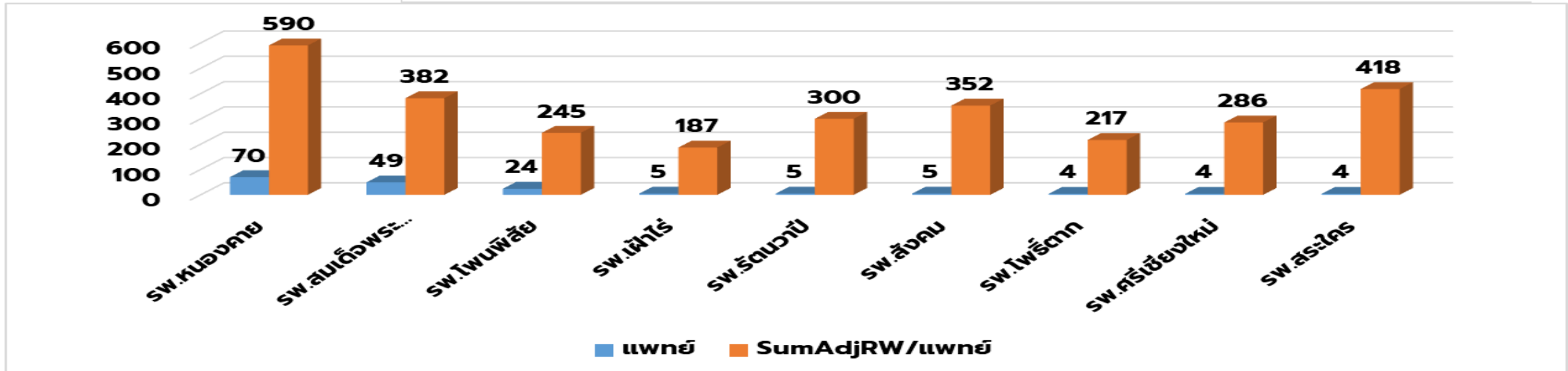


สัดส่วนผลงานบริการ SumAdjRW ต่อแพทย์ จังหวัดหนองคาย

ภาพรวม เขตสุขภาพที่ 8



ภาพรวม จ.หนองคาย





รายงานการส่งเคลม สปสช. ผ่าน Financial Data Hub

รายการเคลมตามสถานะประเภทบริการ (หน่วย:เคส) จังหวัดหนองคาย ข้อมูลสะสม (1 ตุลาคม 67 - 16 มิถุนายน 2568)

ลำดับ	หน่วยบริการ	สปสช. รับพิจารณา	รายการอนุมัติ	รายการไม่อนุมัติ		ข้อมูลติด C (OP+IP)	โอนเงินสำเร็จ		
				เคส	บาท		จำนวนเคส	เรียกเก็บ(บาท)	เงินชดเชยพึงรับ(บาท)
1	sw.หนองคาย	93,280	88,731	2,223	40,262,418	2,385	45,963	259,703,507.00	156,508,971.88
2	sw.โพนพิสัย	28,825	28,506	78	308,403	85	15,141	46,223,417.17	23,541,096.73
3	sw.ศรีเชียงใหม่	6,947	6,461	50	166,827	58	3,209	5,524,537.00	4,449,627.07
4	sw.สังคม	10,719	9,917	802	954,340	1,042	4,339	7,482,360.52	8,322,226.29
5	sw.ท่าบ่อ	46,019	44,743	685	5,958,035	731	23,147	132,958,554.67	68,973,166.11
6	sw.สระใคร	10,884	10,659	2	1381	4	4,922	6,353,933.77	7,000,653.58
7	sw.โพนพิสัย	21,631	20,476	651	604,099	692	10,717	7,821,978.82	3,987,215.80
8	sw.เฝ้าไร่	11,034	10,877	85	183,797	101	6,094	9,436,604.00	5,568,670.28
9	sw.รัตนวาปี	8,430	8,364	22	128,592	24	4,405	9,812,324.75	7,648,274.73
รวม		237,769	228,734	4,598	48,567,892	5,122	117,937	485,317,217.70	285,999,902.47

การติด C ใน FDH และ E Claim

หน่วยบริการ	ติด C FDH (OP+IP)	ติด C สปสช. (OP+IP)	ผลต่าง
sw.หนองคาย	2385	3,362	- 977
sw.โพนพิสัย	85	99	- 14
sw.ศรีเชียงใหม่	58	48	10
sw.สังคม	1042	724	318
sw.ท่าบ่อ	731	801	- 70
sw.สระใคร	4	77	- 73
sw.โพนพิสัย	692	878	- 186
sw.เฝ้าไร่	101	337	- 236
sw.รัตนวาปี	24	255	- 231
รวม	5122	6581	- 1,459

- โรงพยาบาลสังคม มีข้อมูลติด C ในระบบ FDH จำนวนมากเมื่อเทียบกับจำนวนที่ สปสช. รับพิจารณา
- โรงพยาบาลโพนพิสัย มีข้อมูลที่ สปสช. รับพิจารณาค่อนข้างน้อย



รายงานการส่งเคลม สปสช. ผ่าน Financial Data Hub

โรงพยาบาลโพนพิสัย

หน่วยบริการ	สปสช. รับพิจารณา	รายการอนุมัติ	รายการไม่อนุมัติ		ข้อมูลติด C (OP+IP)	โอนเงินสำเร็จ		
			เคส	บาท		จำนวนเคส	เรียกเก็บ(บาท)	เงินชดเชยพึงรับ(บาท)
สป.โพนพิสัย	28,825	28,506	78	308,403	85	15,141	46,223,417.17	23,541,096.73

ข้อมูลรอโอนเงิน 11,282 เคส ไม่ได้รับชดเชย 10,988 เคส เป็นเงิน 36,118,452 บาท

OP			IP		
จำนวนเคส	เรียกเก็บ	พึงรับ	จำนวนเคส	เรียกเก็บ	พึงรับ
8,753	8,852,479	41,330	2,529	29,015,790	1,045,557

**ข้อมูลรอโอนเงินที่จะได้รับ
เงินชดเชยพึงรับ
รวม 294 รายการ
เป็นเงิน 1,086,887 บาท
สป. ต้องเร่งรัดตรวจสอบ**



OP 153 รายการ		
งวดเบิก	เรียกเก็บ	พึงรับ
6711_OP_01	38,865	11,537
6711_OP_02	56,636	14,821
6712_OP_01	33,358	5,633
6712_OP_06	5,249	865
6801_OP_01	3,190	50
6801_OP_02	6,306	1,803
6802_OP_01	15,182	2,347
6803_OP_01	2,615	2,585
6804_OP_01	20,385	1,438
6805_OP_01	620	251
รวม	182,406	41,330

IP 141 รายการ		
งวดเบิก	เรียกเก็บ	พึงรับ
6711_IP_01	409,073	302,758
6712_IP_01	179,883	120,991
6801_IP_01	3,461	4,607
6802_IP_01	88,065	58,868
6803_IP_01	137,100	81,278
6804_IP_01	749,829	477,055
รวม	1,567,411	1,045,557



ลูกหนี้ค่ารักษาพยาบาลคงเหลือ ปี 2566-2567

ปี 2566

ลำดับ	โรงพยาบาล	พสว.	อปท.	EMS	UC	ชำระเงินเอง	เบิกจ่ายตรง	เบิกต้นสังกัด	ประกันสังคม	แรงงานต่างด้าว / สถานะและสิทธิ	ผลรวมทั้งหมด
1	สว.หนองคาย	-	-	-	-	-	-	-	-	9,759.00	9,759.00
2	สว.ท่าบ่อ	-	12,350.52	-	49,597.50	1,258,022.00	-	-	175,103.25	-	1,495,073.27
ผลรวม		-	12,350.52	-	49,597.50	1,258,022.00	-	-	175,103.25	9,759.00	1,504,832.27

ปี 2567

ลำดับ	โรงพยาบาล	พสว.	อปท.	EMS	UC	ชำระเงินเอง	เบิกจ่ายตรง	เบิกต้นสังกัด	ประกันสังคม	แรงงานต่างด้าว / สถานะและสิทธิ	ผลรวมทั้งหมด
1	สว.เพ็ญไร้	6,711.00	50,361.03	-	-	-	2,679.50	-	-	-	59,751.53
2	สว.โพธิ์ตาก	45,805.00	-	-	607,513.01	29,916.00	-	-	-	9,265.40	692,499.41
3	สว.โพนพิสัย	-	9,584.00	-	316,697.90	1,668,025.85	3,963.50	29,782.45	32,122.50	5,278.30	2,065,454.50
4	สว.รัตนวาปี	-	-	-	-	44,014.00	-	-	234,146.35	5,498.00	283,658.35
5	สว.ศรีเชียงใหม่	-	-	-	-	-	-	-	-	114,371.25	114,371.25
6	สว.สระใคร	-	-	-	-	-	-	-	5,310.50	-	5,310.50
7	สว.สังคม	-	-	-	733,114.25	24,142.00	12,987.00	4,606.50	5,169.90	35,251.00	815,270.65
8	สว.หนองคาย	732,183.46	275,417.25	-	3,782,160.21	6,212,856.43	21,910.00	90,875.75	1,248,056.35	838,247.25	13,201,706.70
9	สว.ท่าบ่อ	45,666.70	118,685.24	118,350.00	7,610,390.29	3,357,960.39	-	56,676.25	486,643.00	1,217,407.50	13,011,779.37
ผลรวม		830,366.16	454,047.52	118,350.00	13,049,875.66	11,336,914.67	41,540.00	181,940.95	2,011,448.60	2,225,318.70	30,249,802.26

โรงพยาบาลที่มีลูกหนี้ค่ารักษาพยาบาล ปี 2565 จังหวัดหนองคาย มีจำนวน 1 แห่ง คือ **สว.ท่าบ่อ** คงเหลือ สิทธิ UC จำนวน 35,681 บาท

ข้อมูล ณ วันที่ 30 เมษายน 2568

CFO จังหวัด ส่งข้อมูลให้สำนักงานเขตสุขภาพที่ 8 ภายใน วันที่ 18 เมษายน 2568



สรุปวิเคราะห์การบริหารจัดการการเงินการคลังของโรงพยาบาลในจังหวัดหนองคาย

โรงพยาบาล	ประเด็นพัฒนาประสิทธิภาพ	ข้อมูลประกอบ
1. sw.โพธิ์ตาก	<p>มีวิกฤติการเงิน การสนับสนุนเงินเพื่อช่วยเหลือสภาพคล่อง</p> <ol style="list-style-type: none"> 1. ทำ LOI กับ จังหวัด พัฒนาประสิทธิภาพ TPS ให้ผ่านเกณฑ์ ภายในปี 68 2. CFO จังหวัด ต้อง กำกับ ติดตาม การพัฒนาประสิทธิภาพ อย่างต่อเนื่อง จนกว่าจะผ่านเกณฑ์ 3. ควบคุมค่าใช้จ่ายค่าแรง ให้สอดคล้องกับผลงานบริการ ของบุคลากรทางการแพทย์ 4. รายงานบัญชีให้ถูกต้อง ในประเด็นเจ้าหนี้ ลูกหนี้ 	<ol style="list-style-type: none"> 1. Risk Score ระดับ 7 EBITDA ติดลบ 3.7 ล้าน NWC และเงิน คงเหลือติดลบ 2. TPS = F , Cash Ratio = 0.46 3. สัดส่วนค่าแรงต่อค่าใช้จ่ายทั้งหมด = 62.35% 4. MC ที่สูงกว่าค่าเฉลี่ยกลุ่ม ได้แก่ ค่าวัสดุ และค่าซ่อมแซม ้างเหมา 5. SumAdjRWต่อแพทย์ = 217
2. sw.โพนพิสัย	<ol style="list-style-type: none"> 1. พัฒนาระบบบริการ ให้สอดคล้องกับจำนวน บุคลากรทางการแพทย์ ผลงานยังต่ำกว่าค่าเฉลี่ย กลุ่มอยู่มาก ควบคุมค่าแรงให้สอดคล้องกับ ผลงานบริการ 2. พัฒนาระบบการเคลม ตรวจสอบลูกหนี้ค่ารักษา 3. พัฒนาคุณภาพรายงานบัญชีให้ถูกต้อง 4. ทำ LOI กับจังหวัด พัฒนา ประสิทธิภาพ พัฒนาระบบบริการ CSO และ CFO จังหวัด กำกับ ติดตามการพัฒนาอย่างต่อเนื่องจนกว่าจะผ่านเกณฑ์ 	<ol style="list-style-type: none"> 1. TPS ไม่เคยผ่านเกณฑ์ ตั้งแต่ปี 64 2. อัตราครองเตียงต่ำ 3. SumAdjRW ต่ำกว่าค่าเฉลี่ยกลุ่ม จำนวนมาก 4. SumAdjRWต่อแพทย์ต่ำ



สรุปวิเคราะห์การบริหารจัดการการเงินการคลังของโรงพยาบาลในจังหวัดหนองคาย

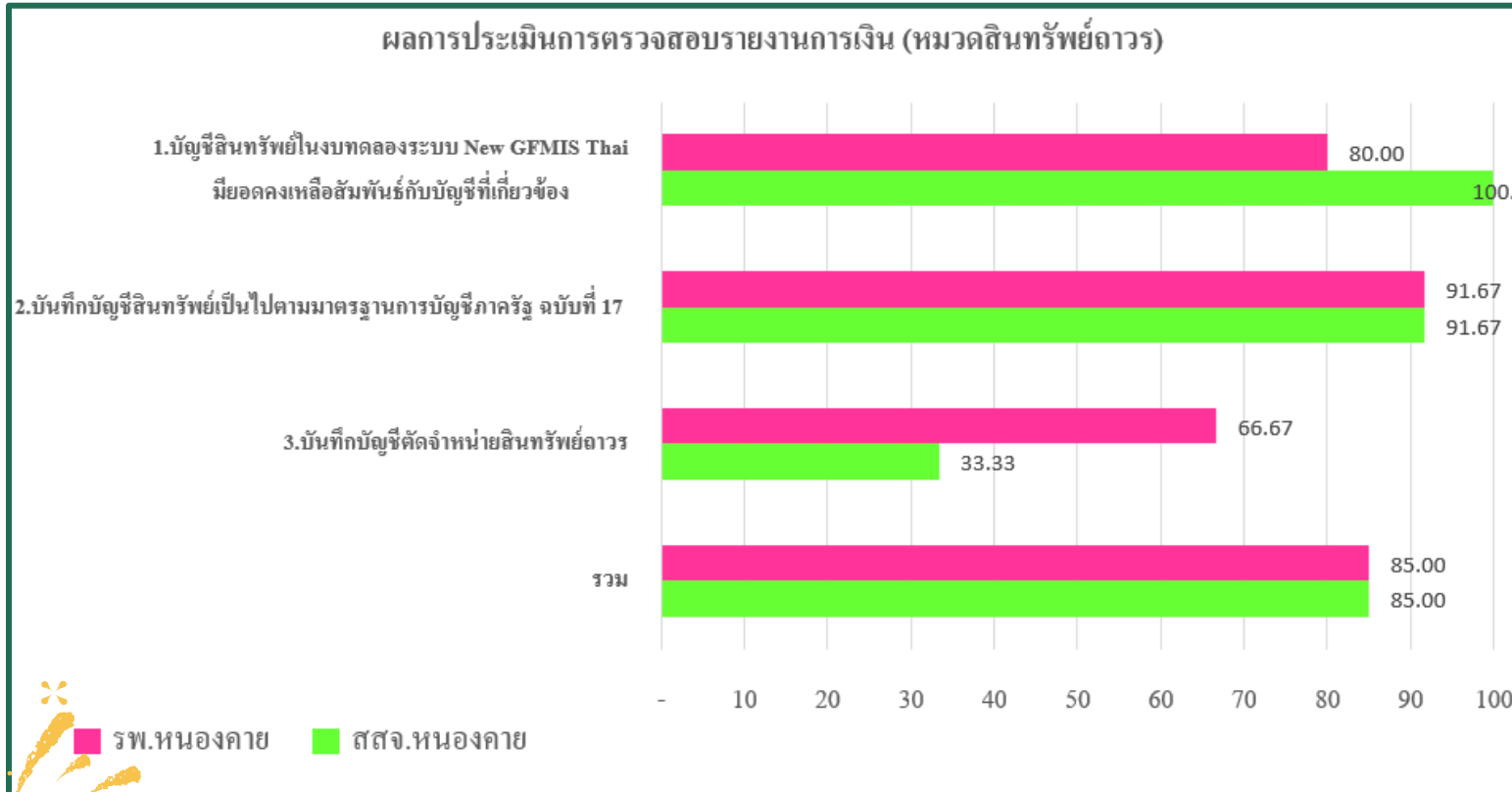
โรงพยาบาล	ประเด็นพัฒนาประสิทธิภาพ	ข้อมูลประกอบ
<p>3. sws.ท่าบ่อ</p>	<p>โอกาสในการพัฒนา ให้เงินคงเหลือเป็นบวก ข้อมูล ณ 31 พฤษภาคม 2568 - เงินคงเหลือหลังหักหนี้ ติดลบ 67.62 ล้านบาท - EBITDA บวก 53.95 ล้านบาท คาดการณ์ EBITDA ที่สามารถนำไปใช้หนี้ ประมาณ 43.10 ล้านบาท (หัก 20%เพื่อลงทุนด้วยเงินบำรุง) คาดการณ์เงินที่สามารถไปใช้หนี้ได้เพิ่มขึ้นประมาณ 5.4 ล้านบาทต่อเดือน หาก sw.รักษาระดับ รายรับ รายจ่าย ได้ในระดับนี้ sw.สามารถทำให้เงินคงเหลือหลังหักหนี้กลับมาเป็นบวกได้ใน 12 เดือน (ประมาณ พค 69) * แต่ sw.มีเงินยืม sw.หนองคาย 20 ล้านบาท จะเริ่มใช้หนี้ กค. 69</p>	<ol style="list-style-type: none"> 1. NWC R8 = 62,811,435 บาท 2. EBITDA R8 = 53,952,542 บาท 3. Cash Ratio R8 = 0.61 4. TPS = B 5. SumAdjRW สูงกว่าค่าเฉลี่ยกลุ่ม ประมาณ 10,000 RW/ปี



ประเด็นที่ 8.5 หน่วยงานในสังกัดสำนักงานปลัดกระทรวงสาธารณสุข ผ่านเกณฑ์การประเมินของการตรวจสอบรายงานการเงิน (หมวดสินทรัพย์ถาวร)

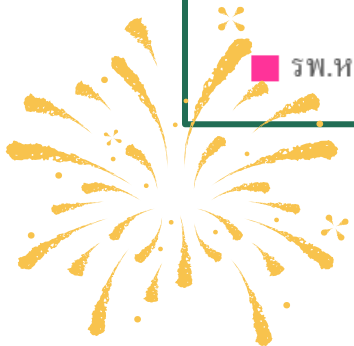


ผลการประเมินภาพรวมจังหวัดหนองคาย ร้อยละ **85** ผ่านตัวชี้วัด



ผลการประเมินภาพรวม
จังหวัดหนองคาย

ผ่านเกณฑ์



สศจ.หนองคาย คิดเป็นร้อยละ 85 ผ่านเกณฑ์
รพ.หนองคาย คิดเป็นร้อยละ 85 ผ่านเกณฑ์





ประเด็นที่ 8.5 หน่วยงานในสังกัดสำนักงานปลัดกระทรวงสาธารณสุข ผ่านเกณฑ์การประเมินของการตรวจสอบรายงานการเงิน (หมวดสินทรัพย์ถาวร)

สำนักงานสาธารณสุขจังหวัดหนองคาย

ข้อตรวจพบ

โรงพยาบาลหนองคาย

1. หน่วยงานมีสินทรัพย์ตัดจำหน่ายออกจากทะเบียนคุมแล้วแต่ยังไม่สามารถดำเนินการตัดจำหน่ายออกจากระบบ New GFMS Thai
2. ทะเบียนคุมทรัพย์สินของหน่วยงาน และรายงานสินทรัพย์ในระบบ New GFMS Thai ข้อมูลยังไม่ถูกต้องตรงกัน



1. หน่วยงานไม่ได้บันทึกบัญชีค่าเสื่อมราคาสินทรัพย์ไม่ระบุรายละเอียด ให้ต่อเนื่องทุกรอบระยะเวลาบัญชี หรือ บันทึกไม่ครบทุกเดือน
2. หน่วยงานมีสินทรัพย์ตัดจำหน่ายออกจากทะเบียนคุมแล้วแต่ยังไม่สามารถดำเนินการตัดจำหน่ายออกจากระบบ New GFMS Thai
3. ทะเบียนคุมทรัพย์สินของหน่วยงาน และรายงานสินทรัพย์ในระบบ New GFMS Thai ข้อมูลยังไม่ถูกต้องตรงกัน

ข้อเสนอแนะเชิงนโยบาย

มีการกำหนดนโยบายและกำกับหน่วยงานที่เกี่ยวข้อง ให้ความร่วมมือตรวจสอบทรัพย์สิน ที่ใช้ดำเนินงาน ร่วมแก้ไข และพัฒนา โดยมีการประสานงานและช่วยเหลือซึ่งกันและกัน

ประเด็นชื่นชม

เจ้าหน้าที่มีความกระตือรือร้นในการปฏิบัติงาน และตั้งใจตรวจสอบข้อมูลสินทรัพย์ นำเข้าและปรับปรุงข้อมูลสินทรัพย์ในระบบ New GFMS Thai ให้ถูกต้องครบถ้วน



ลูกหนี้ค่ารักษาพยาบาล



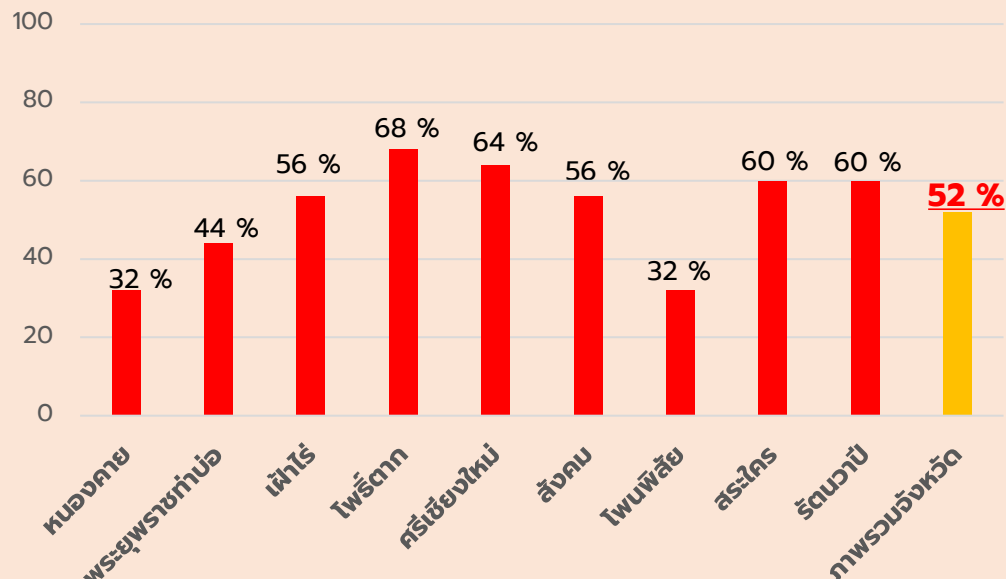
กลุ่มเป้าหมาย



1. โรงพยาบาลทั่วไป 2 แห่ง
2. โรงพยาบาลชุมชน 7 แห่ง



ผ่านเกณฑ์การประเมินร้อยละ 70



ผลการประเมินลูกหนี้ค่ารักษาพยาบาล
จำนวน 9 แห่ง

ภาพรวมจังหวัด **52%**

ประเด็นข้อตรวจพบ

- ▶ งานบัญชียังเป็นผู้จัดทำทะเบียนคุมลูกหนี้ค่ารักษาพยาบาล มีบางหน่วยบริการที่งานประกันสุขภาพเริ่มจัดทำทะเบียนคุมแต่ยังไม่ถูกต้อง ไม่ครบถ้วนทุกสิทธิการรักษา
- ▶ ขาดการสอบทานและยืนยันยอดลูกหนี้ระหว่างกัน
- ▶ บันทึกรับรู้ลูกหนี้ค่ารักษาพยาบาลไม่ครบถ้วนทุกสิทธิการรักษาและไม่เป็นไปตามมาตรฐานบัญชีภาครัฐที่กำหนด เช่น ลูกหนี้ระบบปฏิบัติการฉุกเฉิน (EMS) ลูกหนี้ พรบ.รท IP เป็นต้น

ข้อเสนอแนะ

1. ให้งานประกันสุขภาพของทุกหน่วยบริการจัดทำทะเบียนคุมลูกหนี้ค่ารักษาพยาบาล
2. ให้มีการสอบทานข้อมูลลูกหนี้ค่ารักษาพยาบาลและข้อมูลการเรียกเบิกชดเชยระหว่างกันเป็นประจำทุกเดือน
3. กำหนดแนวทางบริหารจัดการลูกหนี้ค่ารักษาพยาบาลที่ชัดเจน และการติดตามหนี้อย่างสม่ำเสมอ



ประเด็นที่ 8.5 การตรวจสอบเพื่อเพิ่มประสิทธิภาพรายงานการเงิน ของหน่วยงาน ในสังกัดสำนักงานกระทรวงสาธารณสุข

ผลประเมินรอบที่ 2



**ต้องผ่านเกณฑ์ประเมิน
ร้อยละ 70**

**กองบริหารการคลัง
(ด้านสินทรัพย์ถาวร)**
85%



**กลุ่มตรวจสอบภายใน สป.
(ด้านลูกหนี้ค่ารักษาพยาบาล)**
52 %



**ผลการประเมินผลภาพรวมจังหวัดหนองคาย
68.5%
ไม่ผ่านเกณฑ์ประเมิน**



สรุปประเด็นการบริหารจัดการทรัพยากรสาธารณสุข

พัฒนาโครงสร้าง

GREEN & CLEAN Hospital

ประเด็นที่ต้องส่งเสริม

- ประเมิน sw.ที่มีกำหนด Re-accreditation ในปี 68 เป็นไปตามแผนฯ
- เตรียมความพร้อมสู่การยกระดับโรงพยาบาลคาร์บอนต่ำและเท่าทันการเปลี่ยนแปลงสภาพภูมิอากาศ

ลดต้นทุน

RLU Hospital

ดำเนินการแล้ว 9 แห่ง

ผ่านตามเกณฑ์ RLU ทุกแห่ง ร้อยละ 100

ผลการดำเนินงาน

ผลการดำเนินงาน RLU ต.ค. 67 – พ.ค. 68 (8 เดือน) มีการขยายรายการสั่งตรวจให้สมเหตุผล ทั้ง 9 โรงพยาบาล พบว่าลดค่าใช้จ่ายจากการสั่งตรวจซ้ำ **1,808,510 บาท**

ปรับอัตรากำลัง

รองรับระบบบริการ

เพิ่มส่วนขาด

1. Share ทรัพยากรบุคคล ในจังหวัด
2. บริหารจัดการ บุคลากรที่มีให้เกิด Productivity

เฝ้าระวังการเงิน

หารายได้ เฝ้าระวัง sw.วิกฤติ คุณภาพรายงานบัญชี

ข้อเสนอแนะต่อจังหวัด

1. กำกับ ติดตาม การเพิ่มศักยภาพ **Node 1** พิวพิสัย
2. กำกับ sw.เสียงวิกฤติ อย่างต่อเนื่อง
3. กำกับ การเคลมให้ถูกต้อง ทันเวลา (ภายใน 31 รค) ตรวจสอบ แกไข การติด C / D
4. การดำเนินงานให้เป็นไปตาม แผนการเงิน Planfin
5. กำกับ ตรวจสอบ การจัดทำรายงาน บัญชี ให้ถูกต้อง

ข้อเสนอกระทรวง

กำหนดโครงสร้างศูนย์จัดเก็บ บรรจุ ขรก.ที่ปฏิบัติงาน



ข้อมูล Back UP ประเด็นการเงินการคลัง

รับโอน IP ทั่วประเทศ ปี 2568

HNAME	ประมาณการ รายรับ IP หลังปรับลดค่าแรง	รับโอน IP 01									
		ตค 67	พย 67	ธค 67	มค 68	กพ 68	มีค 68	เมย 68	พค 68	รวม (บาท)	คิดเป็นร้อยละ
รพ.หนองคาย	138,717,254.65	15,292,502.33	12,111,407.46	12,475,020.94	17,767,148.31	19,741,468.77	20,740,113.64	18,174,981.44	16,747,206.16	133,049,849.05	95.91%
รพ.โพธารณย์	36,703,365.23	3,269,779.63	2,757,827.17	2,206,346.53	2,524,713.10	1,822,419.46	2,477,562.99	2,736,068.15	4,951,948.72	22,746,665.75	61.97%
รพ.ศรีเชียงใหม่	8,155,021.65	610,139.39	243,173.59	386,067.57	565,202.89	287,947.34	543,742.37	588,105.52	782,413.58	4,006,792.25	49.13%
รพ.สงขลัม	6,862,135.51	1,216,994.57	1,663,844.10	1,934,595.39	1,281,487.72	1,012,881.16	1,090,735.03	1,377,923.35	1,014,104.80	10,592,566.12	154.36%
รพ.ท่าบ่อ	98,626,568.81	7,374,118.46	9,908,669.31	8,061,026.64	6,345,197.89	4,583,361.10	7,221,917.66	3,954,145.56	9,939,522.61	57,387,959.23	58.19%
รพ.สระใคร	10,934,195.81	1,045,077.95	1,718,490.68	586,978.44	842,371.84	945,761.68	1,045,555.32	868,416.76	1,697,241.63	8,749,894.30	80.02%
รพ.โพธิ์ตาก	4,343,838.04	607,154.21	492,124.85	389,855.88	522,134.20	545,632.98	716,764.36	671,828.17	464,085.79	4,409,580.44	101.51%
รพ.เฝ้าไร่	10,578,297.48	559,503.56	1,038,924.50	591,022.53	864,224.39	425,830.03	1,466,140.45	449,883.83	1,203,637.62	6,599,166.91	62.38%
รพ.รัตนวาปี	8,681,181.25	2,998,137.00	1,744,749.90	1,223,483.21	1,547,060.20	1,146,882.41	1,425,840.35	1,101,769.64	1,236,377.97	12,424,300.68	143.12%

ผลงาน Sum AdjRW ปี 2568 Q2

หน่วยบริการ	ประเภท	ID	กลุ่มระดับบริการ	Sum AdjRw		เปรียบเทียบค่ากลางกลุ่ม	
				1 2567Q2	2 2568Q2	3 ค่ากลางกลุ่ม	4=2-3 ผลเปรียบเทียบค่ากลาง
รพ.หนองคาย	รพท.	17	รพท.S B>400	27,791.03	31,278.53	28,205.59	3,072.94
รพ.โพนพิสัย	รพช.	13	รพช.M2 B>100	4,433.37	4,280.05	5,428.37	-1,148.32
รพ.ศรีเชียงใหม่	รพช.	5	รพช.F2 P<=30,000	1,041.36	800.46	903.74	-103.28
รพ.สังคม	รพช.	5	รพช.F2 P<=30,000	885.20	1,362.43	903.74	458.69
รพ.สมเด็จพระยุพราชท	รพท.	15	รพท.M1 B>200	15,449.42	14,215.58	10,334.20	3,881.38
รพ.สระใคร	รพช.	5	รพช.F2 P<=30,000	1,111.96	1,250.65	903.74	346.91
รพ.โพธิ์ตาก	รพช.	2	รพช.F3 P<=15,000	421.94	636.89	389.95	246.94
รพ.เฝ้าไร่	รพช.	6	รพช.F2 P30,000-60,000	1,103.35	799.43	1,352.55	-553.12
รพ.รัตนวาปี	รพช.	5	รพช.F2 P<=30,000	838.75	1,170.79	903.74	267.05

สรุปผลการประเมิน Unit Cost เดือนเมษายน 2568

ผลการประเมินต้นทุนหน่วยบริการแบบ Quick Method

รพ. มีผลงานบริการต้นทุนผู้ป่วยนอก และต้นทุนผู้ป่วยใน ไม่เกินค่ากลางของหน่วยบริการในกลุ่มระดับเดียวกัน

เป้าหมาย: ไม่น้อยกว่าร้อยละ 85

เดือนเมษายน 2568 ข้อมูล ณ 21 พฤษภาคม 2568

เขต	ชื่อจังหวัด	ทั้งหมด	จำนวน(แห่ง)					หน่วยบริการที่ไม่ผ่าน
			ผ่าน	ร้อยละ	ไม่ผ่าน	ร้อยละ	รวม	
8	นครพนม	12	12	100.00	0	0.00	12	
8	บึงกาฬ	8	4	50.00	4	50.00	8	บึงกาฬ, เซกา, บึงโขงหลง, บุ่งคล้า
8	เลย	14	11	78.57	3	21.43	14	เลย, ปากชม, นาแห้ว
8	สกลนคร	18	14	77.78	4	22.22	18	กุสุมาลย์, วานรนิวาส, พระอาจารย์มั่งงั่ง, โพนนาแก้ว
8	หนองคาย	9	6	66.67	3	33.33	9	โพนพิสัย, สังคม, ท่าบ่อ
8	หนองบัวลำภู	6	5	83.33	1	16.67	6	นาวัง
8	อุดรธานี	21	20	95.24	1	4.76	21	นาูง
ผลรวม		88	72	81.82	16	18.18	88	0

หมายเหตุ ค่ากลางกลุ่ม เทียบค่ากลางจาก ไตรมาสที่ 2/2568

สรุปผลการประเมิน Unit Cost เดือนเมษายน 2568

หน่วยบริการ	ประเภท	ระดับขีด ความสามารถ	จำนวน เตียง ตามจริง	pop	ID MOPH	กลุ่มระดับบริการ	ไตรมาสที่ 1/68		ไตรมาสที่ 2/68		พ.ย.-68	
							OP	IP	OP	IP	OP	IP
SW.หนองคาย	SWท.	S	420	112,292	17	swท.S B>400	1,074	12,670	1,137	13,395	1,115	13,030
SW.โพนพิสัย	SWช.	M2	129	59,176	13	swช.M2 B>100	961	13,601	1,167	15,721	1,161	15,182
SW.ศรีเชียงใหม่	SWช.	F2	30	23,304	5	swช.F2 P<=30,000	1,061	19,434	998	18,606	998	18,624
SW.สังคม	SWช.	F2	30	20,814	5	swช.F2 P<=30,000	1,125	13,795	1,078	13,470	1,092	14,084
SW.ท่าบ่อ	SWท.	M1	266	62,978	15	swท.M1 B>200	1,036	19,089	1,068	18,661	1,090	19,230
SW.สระใคร	SWช.	F2	30	20,272	5	swช.F2 P<=30,000	791	15,653	826	14,830	830	15,087
SW.โพนพิสัย	SWช.	F3	15	12,022	2	swช.F3 P<=15,000	1,147	17,445	1,062	16,716	1,061	16,985
SW.เฝ้าไร่	SWช.	F2	30	36,388	6	swช.F2 P30,000-60,000	923	13,988	900	13,787	909	13,822
SW.รัตนวาปี	SWช.	F2	30	28,793	5	swช.F2 P<=30,000	1,006	11,838	943	12,669	929	12,414



รายงานการส่งเคลม สปสช. ผ่าน Financial Data Hub

รายการเคลมตามสถานะประเภทบริการ (หน่วย:เคส) จังหวัดหนองคาย ข้อมูลสะสม (1 ตุลาคม 67 - 16 มิถุนายน 2568)

ลำดับ	หน่วยบริการ	สปสช. รับพิจารณา	รายการอนุมัติ	รายการไม่อนุมัติ		ข้อมูลติด C (OP+IP)	โอนเงินสำเร็จ		
				เคส	บาท		จำนวนเคส	เรียกเก็บ(บาท)	เงินชดเชยพึงรับ(บาท)
1	sw.หนองคาย	93,280	88,731	2,223	40,262,418	2,385	45,963	259,703,507.00	156,508,971.88
2	sw.โพนพิสัย	28,825	28,506	78	308,403	85	15,141	46,223,417.17	23,541,096.73
3	sw.ศรีเชียงใหม่	6,947	6,461	50	166,827	58	3,209	5,524,537.00	4,449,627.07
4	sw.สังคม	10,719	9,917	802	954,340	1,042	4,339	7,482,360.52	8,322,226.29
5	sw.ท่าบ่อ	46,019	44,743	685	5,958,035	731	23,147	132,958,554.67	68,973,166.11
6	sw.สระใคร	10,884	10,659	2	1381	4	4,922	6,353,933.77	7,000,653.58
7	sw.โพธิ์ตาก	21,631	20,476	651	604,099	692	10,717	7,821,978.82	3,987,215.80
8	sw.เผ่าไร่	11,034	10,877	85	183,797	101	6,094	9,436,604.00	5,568,670.28
9	sw.รัตนวาปี	8,430	8,364	22	128,592	24	4,405	9,812,324.75	7,648,274.73
รวม		237,769	228,734	4,598	48,567,892	5,122	117,937	485,317,217.70	285,999,902.47

ลำดับ	รหัสติด C	เหตุผล	C คงเหลือ
1	305	Approve Code ที่บันทึกเบิกใบโปรแกรม e-Claim ไม่ตรงกับฐานข้อมูลของหน่วยบริการ	1,212 (55.24%)
2	950	ไม่พบ C Description	623 (13.75%)
3	998	ส่งข้อมูลเกินกำหนด	543 (86.33%)
4	562	ยาที่บันทึกเบิกไม่พบใน Drug Catalog ของหน่วยบริการ	284 (14.11%)
5	349	ไม่พบข้อมูลการ Authentication	280 (67.47%)

(1 ตุลาคม 67 - 16 มิถุนายน 2568)		
ลำดับ	โรงพยาบาล	โครงสร้างไม่ได้มาตรฐาน
1	sw.โพนพิสัย	35
2	sw.หนองคาย	23
3	sw.ศรีเชียงใหม่	7
4	sw.สระใคร	3
5	sw.โพธิ์ตาก	3
6	sw.ท่าบ่อ	2
7	sw.สังคม	1
8	sw.เผ่าไร่	1
9	sw.รัตนวาปี	1
รวม		76

หน่วยบริการ	ติด C FDH (OP+IP)	ติด C สปสช. (OP+IP)	ผลต่าง
sw.หนองคาย	2385	3,362	- 977
sw.โพนพิสัย	85	99	- 14
sw.ศรีเชียงใหม่	58	48	10
sw.สังคม	1042	724	318
sw.ท่าบ่อ	731	801	- 70
sw.สระใคร	4	77	- 73
sw.โพธิ์ตาก	692	878	- 186
sw.เผ่าไร่	101	337	- 236
sw.รัตนวาปี	24	255	- 231
รวม	5122	6581	- 1,459

จังหวัด	กัณเงิน Virtual account	จัดสรร ณ 280568	%จัดสรร	คงเหลือ
เลย	116,511,476.48	73,364,634.47	62.97%	43,146,842.01
หนองบัวลำภู	32,303,430.00	17,258,971.00	53.43%	15,044,459.00
หนองคาย	56,934,316.17	21,512,305.00	37.78%	35,422,011.17
นครพนม	38,000,000.00	12,447,215.95	32.76%	25,552,784.05
สกลนคร	67,000,000.00	20,998,127.00	31.34%	46,001,873.00
บึงกาฬ	20,000,000.00	5,164,868.50	25.82%	14,835,131.50
อุดรธานี	88,745,675.00	21,274,192.99	23.97%	67,471,482.01
Grand Total	419,494,897.65	172,020,314.91	41.01%	247,474,582.74

ข้อ	รายการ	หลักการ	วงเงิน	เวลาจัดสรร
1	ช่วยสภาพคล่องและลดความเสี่ยงการเกิดวิกฤติทางการเงิน	Cash<0.8 และ Risk 5-7 ถ่วงน้ำหนัก TPS ปี 2568 Q1-3 เน้น รพช.สัดส่วนมากกว่า รพศ./รพท.	ไม่เกิน 200 ล้านบาท	Q4
2	เพิ่มประสิทธิภาพการบริหารจัดการทางการเงิน	ใช้ TPS ปี 2568 เฉพาะ Grade A	ไม่เกิน 100 ล้านบาท	Q3
3	สนับสนุนการจัดบริการตามนโยบาย	1 โรงพยาบาลที่เกิดปัญหารุนแรง เช่น รพ.เดชอุดม ไฟไหม้ 2 โรงพยาบาลชายแดนมีปัญหาในการบริการหรือดูแลผู้ป่วย เช่น จังหวัดแม่ฮ่องสอน จังหวัดตาก จังหวัดกาญจนบุรี เป็นต้น 3 สนับสนุนการจัดบริการจังหวัดและเขต พิจารณารายงานขนาดสสจ. หรือ สัดส่วนจำนวนหน่วยบริการ 4 นโยบายเร่งด่วนอื่น	ไม่เกิน 300 ล้านบาท	Q2-Q4



ผลการตรวจสอบคุณภาพบัญชี ปิงบประมาณ 2568 ภาพรวมจังหวัดหนองคาย ณ 31 พฤษภาคม 2568

ที่	รายการ	หน่วยงาน	ผลต่าง	ผลกระทบ	ข้อเสนอแนะ	
1	ตรวจสอบความสัมพันธ์ของเงินฝากคลังที่มีวัตถุประสงค์เฉพาะจะต้องเท่ากับเงินประกันสัญญา	โพนพิสัย	57,965.00	รพ.โพนพิสัย,ท่าบ่อ,โพธิ์ตาก และ รพ.เฝ้าไร่ ยังไม่นำเงินฝากคลัง และ รพ.เฝ้าไร่ มีการบันทึกเงินฝากคลังไม่ถูกต้อง จำนวน 544,609 เนื่องจากเป็นรหัสบันทึกของหน่วยเบิกจ่าย และยังมีผลต่างที่ยังไม่นำส่ง 3,762.20 บาท	ไม่มีผลกระทบต่อสภาพคล่องทางการเงิน หรือ NWC, NI ,Ebitda,CR,QR, แต่เป็นการเผื่อระวังเพื่อให้มีการนำเงินฝากคลังทันภายในเดือน	งานการเงินจะต้องนำเงินฝากคลังภายในเดือน หรืออย่างน้อย เดือนละ 1 ครั้ง
		รพ.ท่าบ่อ	122,008.00			
		รพ.โพธิ์ตาก	5,000.00			
		รพ.เฝ้าไร่	548,371.20			
2	จับคู่ความสัมพันธ์ของเงินบริจาคก่อนปี 63 จะต้องเท่ากับ รายได้เงินบริจาคประกอบการรับรู้	รพ.เฝ้าไร่	54,201.00	ยอดเงินบริจาค เป็นยอดยกมาจากปีก่อน แต่ไม่มีรายการบันทึกรหัสบัญชี รายได้เงินบริจาคประกอบการรับรู้ และเมื่อมีการก่อหนี้หรือชำระเงินแล้วจะปรับปรุงรับรู้เป็นรายได้บริจาค-สินทรัพย์อื่น	ทำให้เงินฝากธนาคารสูงกว่าความเป็นจริง เนื่องจากเป็นเงินที่มีวัตถุประสงค์เฉพาะในการรับ-จ่าย และทำให้หนี้สินในปีปัจจุบัน น้อยกว่าความเป็นจริง	ให้ดำเนินการปรับปรุง รายได้เงินบริจาคประกอบการรับรู้ คู่กับ ผลสะสมจากการแก้ไขข้อผิดพลาด-ค่าใช้จ่าย
3	การบันทึกเงินกัน Virtual Account ต้องสัมพันธ์กับ รายได้ค้ำรับส่วนที่ต่ำกว่า OP UC และ ลูกหนี้/เจ้าหนี้ค้ำรักษาตามจ่าย OP UC นอก CUP ในจังหวัด	รพ.หนองคาย	6,080,240.00	รพ.หนองคาย ไม่มีบันทึกปรับลดรายได้ค้ำรับที่ต่ำกว่า UC-OP กับเจ้าหนี้ และลูกหนี้ค้ำรักษา OPUC นอก CUP ในจังหวัด ตามนโยบายการบันทึก VA	ทำให้รายได้ค้ำรับส่วนต่างค่ารักษาที่ต่ำกว่า UC OP สูงกว่าความเป็นจริง	ให้ตรวจสอบยอดบันทึกรายได้ค้ำรับส่วนที่ต่ำกว่า OP UC กรณีเงินกัน Virtual ให้ถูกต้อง และตรวจสอบหนังสือเรียกเก็บระหว่างกัน เพื่อบันทึกตัดส่วนต่างค่ารักษากรณีตามจ่ายตามข้อตกลงในจังหวัด และให้มีการตรวจสอบหรือยืนยันยอดเจ้าหนี้ และลูกหนี้ค้ำรักษาที่เรียกเก็บตามจ่ายระหว่างกัน ในจังหวัดให้ถูกต้องครบถ้วน แล้วค่อยดำเนินการการปรับปรุงบัญชีในเดือนถัดไป
		รพ.ศรีเชียงใหม่	7,133,186.62	รพ.ศรีเชียงใหม่ มียอดเงินรายได้ค้ำรับที่ต่ำกว่า UC-OP ณ พค.68 สูงกว่าความเป็นจริง และไม่ได้ตัดลูกหนี้ค้ำรักษาในเดือนที่มีการตามจ่าย	ทำให้รายได้ค้ำรับส่วนต่างค่ารักษาที่ต่ำกว่า UC OP /ลูกหนี้ค้ำรักษาสูงกว่าความเป็นจริง และเจ้าหนี้ค้ำรักษา ต่ำ	
		รพ.ศรีเชียงใหม่	รพ.โพธิ์ตาก	ไม่มีการบันทึกเจ้าหนี้ค้ำรักษาตามจ่าย และปรับปรุงตัดส่วนต่างค่ารักษาในการตามจ่ายตามข้อตกลง OP UC ในจังหวัด และไม่มีบันทึกตัดจ่ายลูกหนี้ OPUC ในจังหวัด เมื่อ สปสช. แจงโอนจ่ายเงินตามจ่าย OP AE ในจังหวัด (21/5/68)	ทำให้ลูกหนี้ค้ำรักษาในจังหวัดสูงกว่าความเป็นจริง และเจ้าหนี้ค้ำรักษา ในจังหวัดต่ำกว่าความเป็นจริง	
		รพ.สังคม	รพ.เฝ้าไร่			
		รพ.สระใคร	รพ.รัตนวาปี			
4	รายได้ค้ำรับส่วนต่างค่ารักษาที่ต่ำกว่า IP UC	รพ.สระใคร	1,254,053.89	ในเดือน พค.68 มียอดรายได้ค้ำรับส่วนต่างค่ารักษาที่ต่ำกว่า IP UC ซึ่งเป็นยอดที่สะสมมาจากปี 67 เนื่องจาก สปสช.มีการตามจ่ายปัจจุบัน IP UC งวด 6805 ไม่ควรมีผลต่างค่ารักษาของลูกหนี้และรายได้ค้ำรับส่วนต่างค่ารักษาที่ต่ำกว่า IPUC มากจนขนาดนี้ และมีข้อสังเกตคือ ไม่มีรายได้ค้ำรับ - บุคคลภายนอก (สปสช) ยกมาของปีก่อน จำนวน 1,006,859.47 และปัจจุบันน่าจะตามจ่ายครบแล้ว	ทำให้รายได้ค้ำรับส่วนต่างค่ารักษาที่ต่ำกว่า UC IP สูงกว่าความเป็นจริง และหากรับรู้เป็นรายได้เพิ่ม เมื่อได้รับเงินจัดสรร จะทำให้ NWC,NI ,Ebitda, สูงความเป็นจริงได้ NWC,NI ,Ebitda, สูงหรือต่ำกว่าความเป็นจริงได้	ให้ตรวจสอบยอดบันทึกรายได้ค้ำรับส่วนที่ต่ำกว่า IP UC และ รายได้ค้ำรับ-บุคคลภายนอก ว่า เมื่อได้รับโอนเงินจาก สปสช. รับรู้เป็นอะไร แล้วปรับปรุงรายการให้ถูกต้องในเดือนถัดไป



รายงานบัญชี – เจ้าหนี้ค่ารักษาตามจ่าย โรงพยาบาล จ.หนองคาย

ผลการวิเคราะห์วิกฤติทางการเงินระดับ 7 ระดับ เขตสุขภาพที่ 8 เขตที่กระทรวงสาธารณสุข (NI)									เดือน พฤษภาคม 2568					
Province	OrgID	โรงพยาบาล	เงินบำรุงคงเหลือ (หักหนี้แล้ว) เม.ย.68	เงินบำรุงคงเหลือ (หักหนี้แล้ว) พ.ค.68	Cash	NWC	EBITDA	Risk Scoring MOPH	เงินสดและรายการเทียบเท่าเงินสด (เงินนอก)	ลูกหนี้ค่ารักษาพยาบาล	รวมเจ้าหนี้การค้า + LAB	เจ้าหนี้ค่ารักษาตามจ่าย	ปชก UC 1 เม.ย.67	NWC (บาท)/POP
หนองคาย	10706	หนองคาย	340,269,308.67	325,415,522	3.04	643,719,496	174,159,556	0	486,444,270	238,431,380	110,848,576	0	111,946	5,750
หนองคาย	11042	โพนพิสัย	-51,133,900.12	-44,263,843	0.48	13,936,732	29,312,442	3	40,079,910	30,523,462	67,325,436	419,816	58,977	236
หนองคาย	11044	ศรีเชียงใหม่	-12,278,591.64	-13,183,437	0.40	8,090,924	6,764,046	2	8,815,419	4,568,640	17,397,912	0	23,019	351
หนองคาย	11045	สังคม	-4,742,027.78	-7,647,988	0.66	10,385,136	11,008,538	2	14,549,035	7,560,581	14,367,954	0	20,622	504
หนองคาย	11448	ท่าบ่อ	-62,776,589.80	-67,617,755	0.65	77,184,735	66,245,893	2	128,161,828	108,465,703	158,558,710	0	62,328	1,238
หนองคาย	21356	สระใคร	22,205,626.43	21,174,533	3.45	34,465,097	11,115,596	0	30,566,131	3,404,209	7,316,537	0	20,109	1,714
หนองคาย	28778	โพธิ์ตาก	-8,473,650.71	-9,559,775	0.54	-1,110,312	-994,669	5	11,237,127	3,536,027	19,613,570	0	11,895	-93
หนองคาย	28811	เฝ้าไร่	3,332,473.70	5,327,193	1.27	22,853,086	22,217,921	0	25,411,969	6,028,478	15,640,741	0	36,390	628
หนองคาย	28815	รัตนวาปี	2,740,561.07	6,076,674	1.72	18,966,637	17,272,040	0	14,533,737	4,859,103	6,904,756	0	28,641	662

จังหวัด	กันเงิน Virtual account	จัดสรร ณ 280568	%จัดสรร	คงเหลือ
เลย	116,511,476.48	73,364,634.47	62.97%	43,146,842.01
หนองบัวลำภู	32,303,430.00	17,258,971.00	53.43%	15,044,459.00
หนองคาย	56,934,316.17	21,512,305.00	37.78%	35,422,011.17
นครพนม	38,000,000.00	12,447,215.95	32.76%	25,552,784.05
สกลนคร	67,000,000.00	20,998,127.00	31.34%	46,001,873.00
บึงกาฬ	20,000,000.00	5,164,868.50	25.82%	14,835,131.50
อุดรธานี	88,745,675.00	21,274,192.99	23.97%	67,471,482.01
Grand Total	419,494,897.65	172,020,314.91	41.01%	247,474,582.74



ข้อเสนอแนะและโอกาสพัฒนา รพ.ที่มีความเสี่ยงขาดสภาพคล่องทางการเงิน และ รพ.ที่ต้องพัฒนาประสิทธิภาพ TPS **จ.หนองคาย 4 แห่ง** ข้อมูล ณ ไตรมาสที่ 2 ปี 2568

โรงพยาบาล	1. แผนทางการเงิน, การจัดเก็บรายได้, การชำระหนี้การค้า และการบริหารเวชภัณฑ์	2. การบริหารต้นทุน และค่าใช้จ่าย	3. Productivity	4.ความสามารถในการทำกำไร และสภาพคล่องทางการเงิน
1. โพนพิสัย (TPS = D) เงินบำรุง -51.53 ล. ปัจจุบัน -44.26 ล.	1. ติดตามผลการดำเนินงานตามแผน Planfin - แผนรายได้ 2. การชำระหนี้การค้าและเวช. 254 วัน 3. เพิ่มประสิทธิภาพการจัดเก็บรายได้ - สิทธิ UC 73 วัน - สิทธิ ข้าราชการ 65 วัน 4. การบริหารคลังยา/เวชภัณฑ์ 71 วัน	ควบคุมต้นทุน และค่าใช้จ่าย - Unit Cost OP - LC ค่าแรงบุคลากร	บริหารจัดการผลผลิต -อัตราครองเตียง 64.79% -SumAdjRW 4,280 (Q2Y68 = 5,428 RW)	สภาพคล่องทางการเงิน - Cash Ratio 0.37
2. ศรีเชียงใหม่ (TPS = C) เงินบำรุง -8.9 ล. ปัจจุบัน -13.18 ล.	1. ติดตามผลการดำเนินงานตามแผน Planfin - แผนรายได้ - แผนค่าใช้จ่าย 2. การชำระหนี้การค้าและเวช. 397 วัน	ควบคุมค่าใช้จ่าย - LC ค่าแรงบุคลากร - MC วัสดุวิทยาศาสตร์	บริหารจัดการผลผลิต -อัตราครองเตียง 71.26% -SumAdjRW 800 (Q2Y68 = 904 RW)	สภาพคล่องทางการเงิน - Cash Ratio 0.59
3. โพนพิสัย (TPS = F) เงินบำรุง -4.4 ล. ปัจจุบัน -9.56 ล.	1. ติดตามผลการดำเนินงานตามแผน Planfin - แผนรายได้ - แผนค่าใช้จ่าย 2. การชำระหนี้การค้าและเวช. 489 วัน 3. เพิ่มประสิทธิภาพการจัดเก็บรายได้ - สิทธิ ข้าราชการ 104 วัน 4. การบริหารคลังยา/เวชภัณฑ์ 101 วัน	ควบคุมค่าใช้จ่าย - LC ค่าแรงบุคลากร - MC วัสดุวิทยาศาสตร์ฯ - MC เวชย./วัสดุการแพทย์	บริหารจัดการผลผลิต -อัตราครองเตียง 53.84%	1. ความสามารถในการทำกำไร -Operating Margin 8.63 (Q2Y68 = 17.57) -Return on Asset 4.63 (Q2Y68 = 7.91) 2. สภาพคล่องทางการเงิน - Cash Ratio 0.79
4. เฝ้าไร่ (TPS = C) เงินบำรุง +4.68 ล. ปัจจุบัน +5.33 ล.	1. ติดตามผลการดำเนินงานตามแผน Planfin - แผนรายได้ 2. การชำระหนี้การค้าและเวช. 205 วัน 3. เพิ่มประสิทธิภาพการจัดเก็บรายได้ - สิทธิ UC 62 วัน - สิทธิ ข้าราชการ 89 วัน 4. การบริหารคลังยา/เวชภัณฑ์ 95 วัน	✓	บริหารจัดการผลผลิต -อัตราครองเตียง 63.11% -SumAdjRW 799 (Q2Y68 = 1,353 RW)	✓



ขอขอบคุณ

