

ประเด็น 3 เพิ่มการเข้าถึงบริการสุขภาพจิตและบำบัดยาเสพติด

ตัวชี้วัด Monitor

2) ร้อยละของผู้ป่วยโรคจิตเวชและสารเสพติดที่มีความเสี่ยงสูงต่อการก่อความรุนแรง (SMI-V) ที่เข้าสู่กระบวนการบำบัดรักษาในเขตสุขภาพได้รับการดูแลต่อเนื่องจนไม่ก่อความรุนแรงซ้ำ



โดย ผู้แทนกองบริหารระบบบริการสุขภาพจิต



ตัวชี้วัด Monitor

ร้อยละของผู้ป่วยโรคจิตเวชและสารเสพติดที่มีความเสี่ยงสูงต่อการก่อความรุนแรง (SMI-V) ที่เข้าสู่กระบวนการบำบัดรักษาในเขตสุขภาพได้รับการดูแลต่อเนื่องจนไม่ก่อความรุนแรงซ้ำ

เขตสุขภาพที่ 1 – 13

เป้าหมายทั้งปี

≥ ร้อยละ 85

เป้าหมายรอบที่ 1

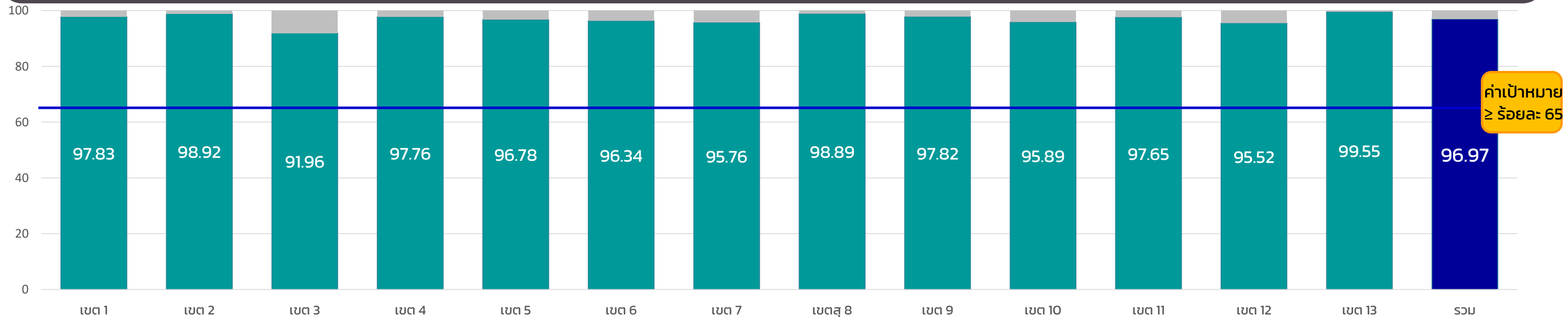
≥ ร้อยละ 65

ผลการดำเนินงาน รอบที่ 1

ร้อยละ 96.97



ผลการดำเนินงานรายเขตสุขภาพ (รอบที่ 1 – 2568)



ค่าเป้าหมาย ≥ ร้อยละ 65

	เขต 1	เขต 2	เขต 3	เขต 4	เขต 5	เขต 6	เขต 7	เขต 8	เขต 9	เขต 10	เขต 11	เขต 12	เขต 13	รวม
A	8,465	4,198	2,551	1,705	2,103	5,207	17,859	6,432	12,036	5,653	6,246	1,023	1,559	75,037
B	8,653	4,244	2,774	1,744	2,173	5,405	18,650	6,504	12,304	5,895	6,396	1,071	1,566	77,379

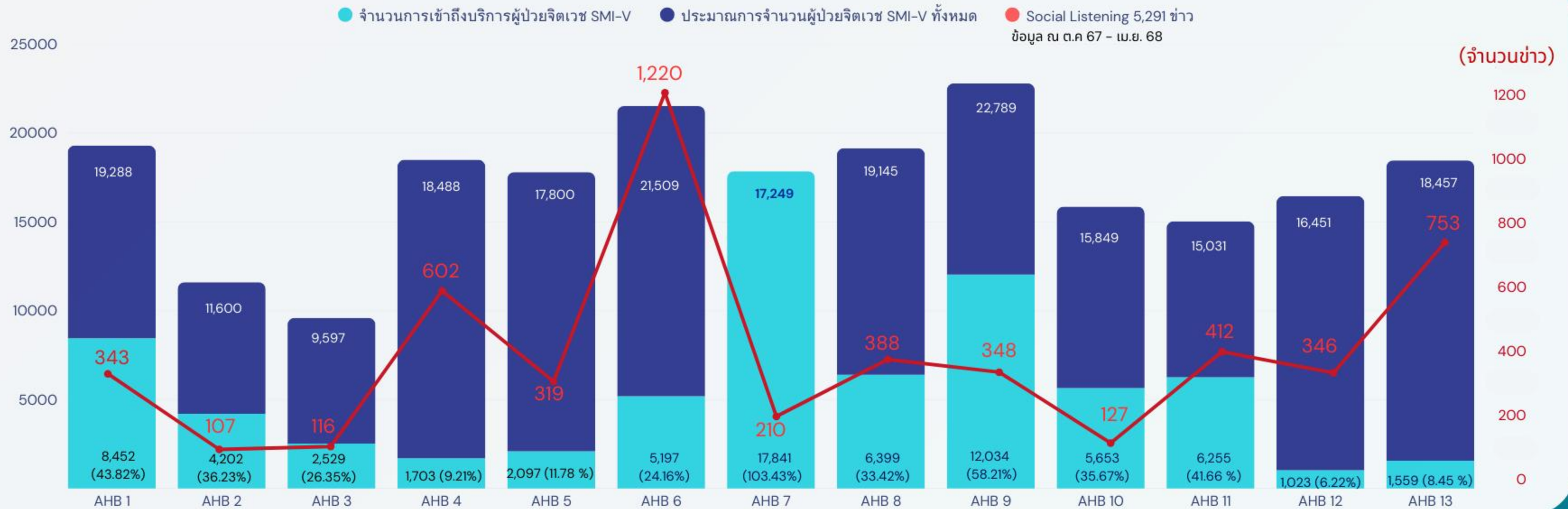
โดยที่

A: ผู้ป่วยโรคจิตเวชและสารเสพติดที่มีความเสี่ยงสูงต่อการก่อความรุนแรง (SMI-V) ในเขตสุขภาพได้รับการดูแลต่อเนื่องจนไม่ก่อความรุนแรงซ้ำ

B: ผู้ป่วยโรคจิตเวชและสารเสพติดที่มีความเสี่ยงสูงต่อการก่อความรุนแรง (SMI-V) ในเขตสุขภาพได้รับการดูแลต่อเนื่อง

การเข้าถึงบริการผู้ป่วยจิตเวชสารเสพติด ก่อนความรุนแรง 2568 **33.57%**

ประชากรกลางปี 2566 (15-60 ปี)	ประมาณการจำนวนผู้ป่วยจิตเวชที่รุนแรง Estimate SMI*	ประมาณการจำนวนผู้ป่วยจิตเวช SMI-V Estimate SMI-V **	ผู้ป่วยจิตเวช SMI-V ที่บันทึกเข้าระบบบริการ	การเข้าถึงบริการผู้ป่วยจิตเวช SMI-V Accessibility rate
42,858,688	1,872,925	223,253	74,944	33.57%



Estimate SMI= (4.37/100) x ประชากรกลางปี 2566 (15-60 ปี). (*Prevalence : Schizophrenia 0.78 / Bipolar 0.06 / Major depressive 2.28 / Drug dependence 1.25

จากผลระบาดวิทยาสุขภาพจิต 2566)

Estimate SMI-V = (11.92 / 100) x Estimate SMI. (ข้อมูลสะสม SMI เทียบ SMI-V รพจ.ขอนแก่น 1 ตค.64-31 พค. 66 = 11.92%)

ข้อมูล : Health Data Center 11 เมษายน 2568

แนวทางการตรวจราชการกระทรวงสาธารณสุข ประจำปีงบประมาณ พ.ศ.2568 (Inspection Guideline)

ประเด็นที่ 3 : เพิ่มการเข้าถึงบริการสุขภาพจิตและบำบัดยาเสพติด

KPI: ผู้ป่วยโรคจิตเวชและสารเสพติดที่มีความเสี่ยงสูงต่อการก่อความรุนแรง (SMI-V) ที่เข้าสู่กระบวนการบำบัดรักษาในเขตสุขภาพได้รับการดูแลต่อเนื่องจนไม่ก่อความรุนแรงซ้ำ

ร้อยละของผู้ป่วยโรคจิตเวชและสารเสพติดที่มีความเสี่ยงสูงต่อการก่อความรุนแรง (SMI-V) ที่เข้าสู่กระบวนการบำบัดรักษาในเขตสุขภาพได้รับการดูแลต่อเนื่องจนไม่ก่อความรุนแรงซ้ำ (ร้อยละ 85)

เดิม

$$\frac{A}{B} \times 100$$

A = ผู้ป่วยโรคจิตเวชและสารเสพติดที่มีความเสี่ยงสูงต่อการก่อความรุนแรง (SMI-V) ในเขตสุขภาพได้รับการดูแลต่อเนื่องจนไม่ก่อความรุนแรงซ้ำ (ติดตามย้อนหลัง 1 ปี)

B = ผู้ป่วยโรคจิตเวชและสารเสพติดที่ก่อความรุนแรง (SMI-V) ในเขตสุขภาพ ได้รับการดูแลต่อเนื่อง (โดยติดตามต่อเนื่อง ตามคู่มือระบบการดูแลผู้ป่วยจิตเวชที่มีความเสี่ยงสูงต่อการก่อความรุนแรงเพื่อประสิทธิภาพของการดูแลป้องกันการก่อความรุนแรงซ้ำ : จำนวนผู้ป่วยโรคจิตเวช SMI-Vติดตามต่อเนื่องจากฐานข้อมูลปี 59 และยังคงติดตามต่อเนื่องจนถึงปัจจุบัน)

ใหม่

$$\frac{A}{B} \times 100$$

A = ผู้ป่วยโรคจิตเวชและสารเสพติดที่ก่อความรุนแรง (SMI-V) ในเขตสุขภาพ ไม่ก่อความรุนแรงซ้ำ ในปีงบประมาณ 2568

B = ผู้ป่วยโรคจิตเวชและสารเสพติดที่ก่อความรุนแรง (SMI-V) ในเขตสุขภาพ สอดคล้องต่อเนื่องในฐานข้อมูลด้านการแพทย์และสุขภาพ (HDC)

ร้อยละของผู้ป่วยโรคจิตเวชและสารเสพติดที่มีความเสี่ยงสูงต่อการก่อความรุนแรง (SMI-V) ที่เข้าสู่กระบวนการบำบัดรักษาในเขตสุขภาพได้รับการดูแลต่อเนื่องจนไม่ก่อความรุนแรงซ้ำ



● ร้อยละของผู้ป่วย SMI-V ที่เข้าสู่กระบวนการบำบัดรักษาในเขตสุขภาพได้รับการดูแลต่อเนื่องจนไม่ก่อความรุนแรงซ้ำ 97.08



	เขตสุขภาพที่ 1	เขตสุขภาพที่ 2	เขตสุขภาพที่ 3	เขตสุขภาพที่ 4	เขตสุขภาพที่ 5	เขตสุขภาพที่ 6	เขตสุขภาพที่ 7	เขตสุขภาพที่ 8	เขตสุขภาพที่ 9	เขตสุขภาพที่ 10	เขตสุขภาพที่ 11	เขตสุขภาพที่ 12	เขตสุขภาพที่ 13	รวม
A	8498	4319	2494	1787	2227	5312	17778	6941	12072	5582	6323	1177	1568	76,078
B	8,672	4,382	2,690	1,837	2,306	5,498	18,566	7,048	12,197	5,851	6,489	1,256	1,573	78,365

โดยที่ A: ผู้ป่วยโรคจิตเวชและสารเสพติดที่ก่อความรุนแรง (SMI-V) ในเขตสุขภาพไม่ก่อความรุนแรงซ้ำ ในปีงบประมาณ 2568

B: ผู้ป่วยโรคจิตเวชและสารเสพติดที่ก่อความรุนแรง (SMI-V) ในเขตสุขภาพ สอดคล้องเนื่องในฐานข้อมูลด้านการแพทย์และสุขภาพ (HDC)

- **ผู้ป่วยโรคจิตเวชและสารเสพติดที่มีความเสี่ยงสูงต่อการก่อความรุนแรง (SERIOUS MENTAL ILLNESS WITH HIGH RISK TO VIOLENCE: SMI-V)**

ผู้ป่วยด้วยโรคจิตเวชที่มีความผิดปกติทางความคิด อารมณ์หรือพฤติกรรม ความเจ็บป่วยทางจิตเวช ดังกล่าว ส่งผลให้ผู้ป่วยก่อความรุนแรง

- **ผู้ป่วยโรคจิตเวชและสารเสพติดที่มีความเสี่ยงสูงต่อการก่อความรุนแรง (SMI-V) ที่เข้าสู่กระบวนการบำบัดรักษา**

ผู้ป่วยมารับบริการที่สถานพยาบาลและได้รับการวินิจฉัยโรคทางจิตเวชตาม ICD-10 และในโครงสร้างมาตรฐานข้อมูล 43 เพิ่ม กระทรวงสาธารณสุข โดยกำหนดรหัสอยู่ในช่วง 1B030 – 1B033

- **การดูแลต่อเนื่อง**

การติดตามเฝ้าระวังผู้ป่วยทุกราย จากหน่วยบริการสาธารณสุขและเครือข่ายในเขตสุขภาพ มีการติดตามเฝ้าระวัง ดูแลผู้ป่วย SMI-V หลังจากจำหน่ายกลับสู่ชุมชน ตามคู่มือระบบการดูแลผู้ป่วยจิตเวชที่มีความเสี่ยงสูงต่อการก่อความรุนแรง

- **ก่อความรุนแรงซ้ำ**

ผู้ป่วยโรคจิตเวชและสารเสพติดที่มีความเสี่ยงสูงต่อการก่อความรุนแรง (SMI-V) ที่เข้าสู่กระบวนการบำบัดรักษาได้รับการดูแลต่อเนื่องตามเกณฑ์แล้วแต่พบว่าก่อความรุนแรงซ้ำ จึงต้องยืนยันการประเมินว่าก่อความรุนแรงซ้ำ เพื่อลงรหัสรหัสใดรหัสหนึ่ง 1B030 – 1B033 โดยไม่ลงรหัสการติดตาม 1B037 ใน visit เดียวกัน



ระบบคลังข้อมูลด้าน
กระทรวงสาธารณสุข
ถ. ตีพานนท์ ต.ตลาดขวัญ

- ข้อมูลทั่วไป >
- สถานะสุขภาพ >
- การเข้าถึงบริการ >
- ส่งเสริมป้องกัน >
- ข้อมูลตอบสนอง Service Plan >

- ข้อมูลเพื่อตอบสนอง Service Plan สาขาโรคหัวใจ และหลอดเลือด
- ข้อมูลเพื่อตอบสนอง Service Plan สาขามะเร็ง
- ข้อมูลเพื่อตอบสนอง Service Plan สาขาทารกแรกเกิด
- ข้อมูลเพื่อตอบสนอง Service Plan สาขาสุขภาพจิตและจิตเวช**
- ข้อมูลเพื่อตอบสนอง Service Plan สาขาสุขภาพช่องปาก
- ข้อมูลเพื่อตอบสนอง Service Plan สาขาคาตา
- ข้อมูลเพื่อตอบสนอง Service Plan สาขาไต
- ข้อมูลเพื่อตอบสนอง Service Plan สาขาโรคไม่ติดต่อ (NCD DM,HT,CVD)
- ข้อมูลเพื่อตอบสนอง Service Plan สาขาโรคปอดอุดกั้นเรื้อรัง(COPD)
- ข้อมูลเพื่อตอบสนอง Service Plan สาขา RDU
- ข้อมูลเพื่อตอบสนอง Service Plan สาขา Intermediate & Palliative Care
- ข้อมูลเพื่อตอบสนอง Service Plan สาขาพยาบาล
- ข้อมูลเพื่อตอบสนอง Service Plan สาขาอายุรกรรม



HDC มีอะไรใหม่

05/06/68

- เพิ่มฟังก์ชันการนำเข้าข้อมูลการบันทึก Home BP
- เพิ่ม Feature แนะนำรายงานยอดฮิต
- ปรับปรุง Home UI

14/05/68

- 14 ร้อยละของผู้ป่วยโรคจิตเภทที่ได้รับการรักษาต่อเนื่องภายใน 6 เดือน
- 15 ร้อยละของผู้ป่วยโรคจิตเภทที่ได้รับการติดตามดูแลภายใน 5 ปี
- 16 ร้อยละของผู้ป่วยโรคจิตเภทที่ได้รับการรักษาต่อเนื่องภายใน 6 เดือน(Reverse)
- 17 ผู้ป่วยจิตเวชที่มีความเสี่ยงสูงต่อการก่อความรุนแรง (SMI-V) ไม่ก่อความรุนแรงซ้ำ
- 17.1 ร้อยละผู้ป่วยจิตเวชที่มีความเสี่ยงสูงต่อการก่อความรุนแรง (SMI-V) ไม่ก่อความรุนแรงซ้ำ**
- 17.2 ร้อยละผู้ป่วยจิตเวชที่มีความเสี่ยงสูงต่อการก่อความรุนแรง (SMI-V) ไม่ก่อความรุนแรงซ้ำ(เฉพาะหน่วยงานกรมสุขภาพจิต)
- 18 ร้อยละผู้ป่วยจิตเวชที่มีความเสี่ยงสูงต่อการก่อความรุนแรง (SMI-V) ก่อความรุนแรง ลดลงเมื่อเปรียบเทียบระหว่างปีก่อนหน้าและปีปัจจุบัน (เฉพาะหน่วยงานกรมสุขภาพจิต)
- 19 ผู้ป่วยจิตเวชที่มีความเสี่ยงสูงต่อการก่อความรุนแรง (SMI-V) ได้รับการติดตาม ดูแล เฝ้าระวัง ตามแนวทางที่กำหนด
- 19.1 ร้อยละผู้ป่วยจิตเวชที่มีความเสี่ยงสูงต่อการก่อความรุนแรง (SMI-V) ได้รับการติดตาม ดูแลเฝ้าระวัง ตามแนวทางที่กำหนด (Workload)
- 19.2 ร้อยละผู้ป่วยจิตเวชที่มีความเสี่ยงสูงต่อการก่อความรุนแรง (SMI-V) ได้รับการติดตาม ดูแลเฝ้าระวัง ตามแนวทางที่กำหนด(workload เฉพาะหน่วยงานกรมสุขภาพจิต)
- 20 จำนวนผู้ป่วยจิตเวชที่มีความเสี่ยงต่อการก่อความรุนแรง (SMI-V) ที่มารับบริการในปีงบประมาณ(คนต่อสถานพยาบาล) จำแนกตามการวินิจฉัย
- 21 ผู้ป่วยที่มีความผิดปกติทางจิตและพฤติกรรมที่เกิดจากการใช้สารออกฤทธิ์ต่อจิตประสาท
- 21.1 ร้อยละของผู้ป่วยที่มีความผิดปกติทางจิตและพฤติกรรมที่เกิดจากการใช้สารออกฤทธิ์ต่อจิตประสาท จำแนกตามภูมิสำเนา

จังหวัด	จำนวนผู้ป่วยจิตเวชที่มีความเสี่ยงสูงต่อการก่อความรุนแรง (SMI-V)						
	สะสม(คน) ปีงบประมาณ 2559-2567 -1-	รายใหม่(คน) ในปีงบประมาณ 2568 -2-	ก่อนความรุนแรงซ้ำ (คนเดิมที่สะสมถึงปัจจุบัน) ก่อนความรุนแรง ในปีงบประมาณ 2568 -3-	ร้อยละ [3/(1+2)]*100	ทั้งหมด (คน) ในปีงบประมาณ 2567 (B)	ก่อนความรุนแรงซ้ำ (คนเดิมตาม B) ในปีงบประมาณ 2568 (A)	ร้อยละ(A/B)*100
บึงกาฬ	138	78	1	0.46	0	0	0.00
หนองบัวลำภู	34	48	1	1.22	0	0	0.00
อุดรธานี	3,082	274	12	0.36	0	0	0.00
เลย	1,449	220	8	0.48	0	1	0.00
หนองคาย	80	400	22	4.58	0	0	0.00
สกลนคร	156	222	19	5.03	0	1	0.00
นครพนม	613	250	47	5.45	0	2	0.00
รวม	5,552	1,492	110	1.56	0	4	0.00

การคำนวณ

$$\frac{\text{ข้อมูลชุดที่ 1} + \text{ข้อมูลชุดที่ 2} - \text{ข้อมูลชุดที่ 3}}{\text{ข้อมูลชุดที่ 1} + \text{ข้อมูลชุดที่ 2}} \times 100$$



กรมสุขภาพจิต
Department of Mental Health

กรมสุขภาพจิต ดูแลใจ ทุกวัย ทุกคน

