



สรุปตรวจราชการและนิเทศงานกรณีปกติ รอบที่ 1 ปีงบประมาณ พ.ศ. 2568



จังหวัดสกลนคร

ประเด็นที่ 8 : บริหารจัดการทรัพยากรสาธารณสุข



นำเสนอโดย

นพ.สุรพงษ์ ลักขวูร

นายแพทย์เชี่ยวชาญ (ด้านเวชกรรมป้องกัน)

สำนักงานสาธารณสุขจังหวัดบึงกาฬ

9 เมษายน 2568




ร้อยละของโรงพยาบาลที่พัฒนาอนามัยสิ่งแวดล้อมได้ตามเกณฑ์ GREEN & CLEAN Hospital Challenge

สถานการณ์



เป้าหมาย : ระดับมาตรฐานขึ้นไป \geq ร้อยละ 90
: ระดับท้าทาย \geq ร้อยละ 25

sw.ผ่านการประเมิน GREEN & CLEAN Hospital

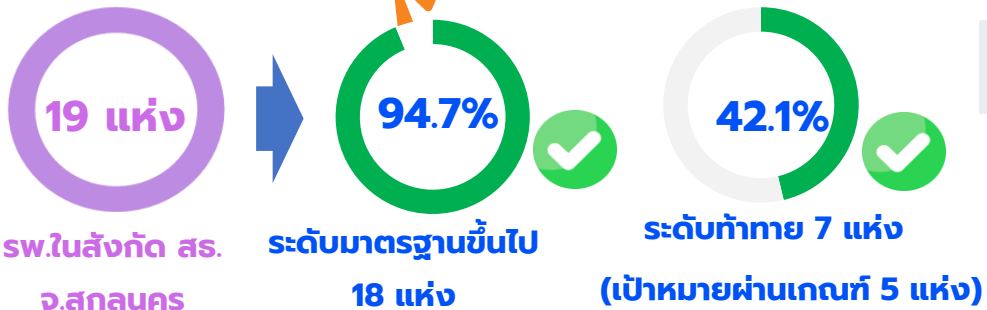
ระดับ Excellent	ระดับ Challenge
<ul style="list-style-type: none"> sw.กุสุมาลัย sw.คำตากล้า sw.โคกศรีสุพรรณ sw.เต่างอย sw.พระอาจารย์มั่น ภูริทัตโต sw.พระอาจารย์แบน รนากโร sw.พระอาจารย์ฝั้น อาจาโร sw.โพนนาแก้ว sw.วาริชภูมิ sw.สว่างแดนดิน sw.พังโคน 	<ul style="list-style-type: none"> sw.เจริญศิลป์ sw.นิคมน้ำอูน sw.วานรสนิवास sw.พระอาจารย์วัน อุตตโม sw.อากาศอำนวย sw.กุดบาก sw.สกลนคร <p>ทั้ง 7 sw.ผ่านเกณฑ์ : ด้านการจัดบริการอาชีวอนามัยและเวชกรรมสิ่งแวดล้อมสำหรับโรงพยาบาล</p> 

ในปีงบประมาณ 2568 จังหวัดสกลนคร มีโรงพยาบาลที่เป็นเป้าหมายการประเมิน

GCHC ในสังกัดกระทรวงสาธารณสุข จำนวน 19 แห่ง ผ่านเกณฑ์ระดับ ดังนี้

- โรงพยาบาลในสังกัดสำนักงานปลัดกระทรวงสาธารณสุข จำนวน 18 แห่ง ผ่านเกณฑ์ระดับ ดังนี้
 - ระดับ Excellent จำนวน 10 แห่ง
 - ระดับ Challenge จำนวน 8 แห่ง
- โรงพยาบาลสังกัดกรมการแพทย์แผนไทยและการแพทย์ทางเลือก 1 แห่ง ได้แก่ โรงพยาบาลการแพทย์แผนไทยและการแพทย์ผสมผสานด้านมะเร็ง สกลนคร อโรคยศาล วัดคำประมง แต่รูปแบบการให้บริการยังไม่ครบองค์ประกอบการประเมิน (อยู่ระหว่างการแจ้งตัดออกจากเป้าหมายในการประเมิน GCHC ในปีต่อไป)

ผลการดำเนินงาน



ข้อค้นพบ

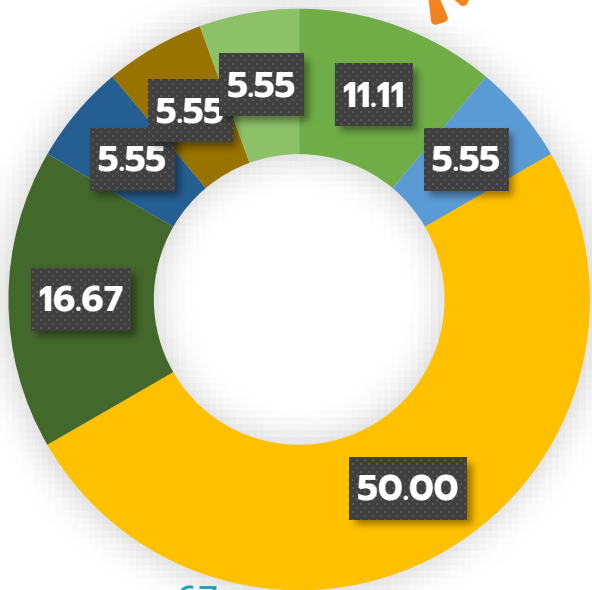
- sw. ที่จะ Re-accreditation ปีงบประมาณ 2568 จำนวน 2 แห่ง และอยู่ในช่วงการรับรองมีแผนการดำเนินงาน ดังนี้
- sw.เจริญศิลป์
 - sw.อากาศอำนวย



ร้อยละของโรงพยาบาลที่พัฒนาอนามัยสิ่งแวดล้อมได้ตามเกณฑ์ GREEN & CLEAN Hospital Challenge

ร้อยละของระบบบำบัดน้ำเสีย sw.ในจังหวัดสกลนคร

ข้อค้นพบ



- ระบบคลองจวนเวียน (OD) 2 แห่ง
- ระบบบึงประดิษฐ์ (CW) 1 แห่ง
- ระบบเอสบีอาร์ (SBR) 9 แห่ง
- ระบบตั้งสำเร็จรูป (On Site) 3 แห่ง
- ระบบเอเอส (AS) 1 แห่ง
- ระบบสระเติมอากาศ (AL) 1 แห่ง

ที่มา : กบส. ก.ค.67

- สถานะระบบบำบัดน้ำเสียของในจังหวัดสกลนคร (อ้างอิง กบส. ณ ก.ค.67) - sw.ทั้ง 18 แห่ง ระบบบำบัดน้ำเสียสามารถบำบัดได้

หมายเหตุ : การขยายतिकเพื่อให้บริการของโรงพยาบาล เช่น หน่วยไตเทียม อาจส่งผลต่อประสิทธิภาพของระบบบำบัดน้ำเสียและการจัดการของเสียของโรงพยาบาล

ข้อเสนอแนะ

- การวิเคราะห์สถานการณ์เพื่อจัดทำ แผนงบประมาณ แผนซ่อมบำรุง/การตรวจเฝ้าระวังด้านอนามัยสิ่งแวดล้อม ให้สอดคล้องกับสภาพปัญหา
- การจัดทำแผนพัฒนาบุคลากรที่รับผิดชอบงานด้านอนามัยสิ่งแวดล้อมของโรงพยาบาลอย่างต่อเนื่อง และเหมาะสมกับภาระการดำเนินงาน

โอกาสพัฒนา

- ยกระดับตัวชี้วัด PA เชิงผลลัพธ์ในการลดการปลดปล่อยก๊าซเรือนกระจก และของเสียทางการแพทย์ของสถานบริการสาธารณสุข ตามประเด็นท้าทายของ GCHC ด้านการพัฒนาโรงพยาบาลคาร์บอนต่ำและเท่าทันการเปลี่ยนแปลงสภาพภูมิอากาศ ด้านการจัดการของเสียทางการแพทย์

ห้องปฏิบัติการ
ด้านส่งเสริมสุขภาพและอนามัยสิ่งแวดล้อม
ศูนย์อนามัยที่ 8 อุดรธานี

บริการชุดทดสอบภาคสนาม
ตรวจใช้หนองพยาธิและแบคทีเรีย E.coli
น้ำทิ้ง / น้ำเสีย

ชุดทดสอบภาคสนาม		ตรวจวิเคราะห์	
โคลิฟอร์มแบคทีเรีย ในน้ำบริโภค (๑.11)		ใช้หนองพยาธิ แบคทีเรีย E.coli ในน้ำทิ้งและภาคตะกอน	
ราคา/ชุด	ราคา/กล่อง (50 ชุด)	ราคา/ตัวอย่างน้ำทิ้ง	ราคา/ตัวอย่างภาคตะกอนสิ่งมีชีวิต
฿ 20	฿ 1,000	฿ 1,300	฿ 1,700
พร้อมบริการจัดส่ง		น้ำทิ้ง / น้ำเสีย	
โคลิฟอร์มแบคทีเรีย ในอาหารภาชนะ อุปกรณ์ และมือผู้สัมผัสอาหาร (๑.13)		ตามเกณฑ์มาตรฐานควบคุม การระบายน้ำทิ้งจากอาคารฯ	
ราคา/ชุด	ราคา/กล่อง (50 ชุด)	ราคา/ตัวอย่างหน่วยงานราชการ	ราคา/ตัวอย่างหน่วยงานเอกชน
฿ 20	฿ 1,000	฿ 2,700	฿ 4,000
พร้อมบริการจัดส่ง			

**มีบริการตรวจวิเคราะห์หยากรายพารามิเตอร์

ติดต่อสอบถาม

090-8995563



<https://greenclean.anamai.moph.go.th/#home>

ประชาสัมพันธ์



ร้อยละของเขตสุขภาพที่มีการบริหารจัดการกำลังคนที่มีประสิทธิภาพ

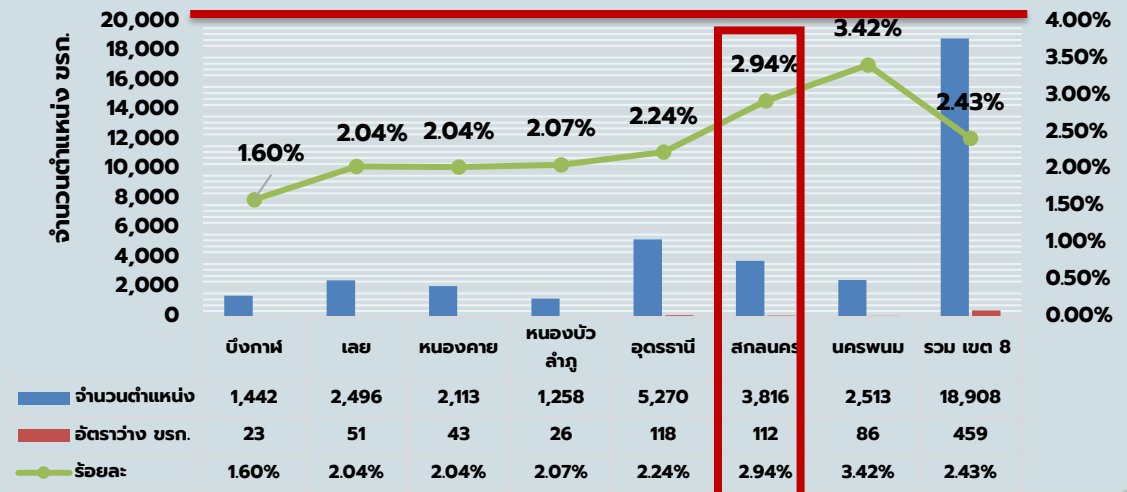
ตัวชี้วัดที่ 25 ร้อยละของเขตสุขภาพที่มีการบริหารจัดการกำลังคนที่มีประสิทธิภาพ

25.1 การบริหารจัดการตำแหน่งว่าง เป้าหมาย ตำแหน่งว่างคงเหลือไม่เกินร้อยละ 4

สถานการณ์ตำแหน่งว่าง เขตสุขภาพที่ 8

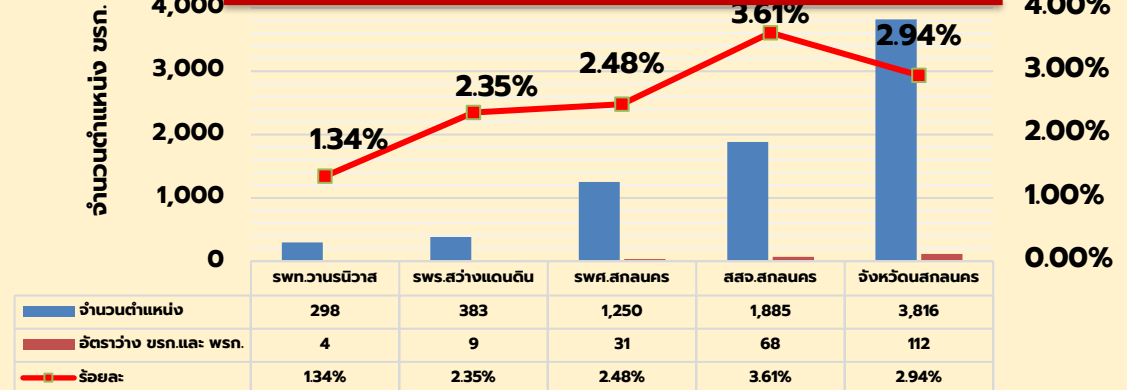
6

ร้อยละ



สถานการณ์ตำแหน่งว่าง จังหวัดสกลนคร

ร้อยละ



ข้อมูล ณ วันที่ 2 เมษายน 2568

อัตราว่างแยกรายเงื่อนไข

สถานะเงื่อนไขตำแหน่ง	สวท.วานรนิวาส	สวส.สว่างแดนดิน	สวศ.สกลนคร	สสจ.สกลนคร	รวม
เลื่อน	4	5	15	17	41
บรรจุผู้สอบแข่งขัน		2	1	4	7
บรรจุผู้สอบแข่งขัน กง.สรรหา ส่งกัน ที่ สร 0208.03/56 ลว 29 ม.ค.2568 ห้ามเปลี่ยนแปลงเงื่อนไข เนื่องจากเป็นตำแหน่งเปิดสอบโครงการ 1/2568			1	1	2
บรรจุผู้ได้รับคัดเลือก		2	1	26	29
ยุบกำหนดตำแหน่งสูงขึ้น			3		3
รับโอน			1	5	6
รับย้าย			2	7	9
รับย้าย/รับโอน			7	8	15
จังหวัดสกลนคร	4	9	31	68	112

ข้อค้นพบ

ช่วงเดือน เม.ย. – พ.ค. 68

1. เร่งรัดดำเนินการที่จังหวัดดำเนินการได้ จำนวน 29 อัตรา

- สวท.วานรนิวาส จำนวน - อัตรา
- สวส.สว่างแดนดิน จำนวน 2 อัตรา
- สวศ.สกลนคร จำนวน 1 อัตรา
- สสจ.สกลนคร จำนวน 26 อัตรา

รวม 29 อัตรา อัตราว่างคงเหลือร้อยละ 2.18

2. วางแผนการใช้ตำแหน่งที่จะว่างจากการเลื่อนระดับ จำนวน 41 อัตรา



การปรับปรุงตำแหน่งให้สอดคล้องกับการยกระดับบริการสุขภาพ

ตัวชี้วัดที่ 25 ร้อยละของเขตสุขภาพที่มีการบริหารจัดการกำลังคนที่มีประสิทธิภาพ
25.2 ร้อยละการปรับปรุงตำแหน่งให้สอดคล้องกับการยกระดับบริการสุขภาพ

เป้าหมาย รอบ 6 เดือน : มีการปรับปรุงตำแหน่งร้อยละ 0.25
รอบ 12 เดือน : มีการปรับปรุงตำแหน่งร้อยละ 0.50

ผลการดำเนินงาน

ข้อค้นพบ

1. แผนการปรับปรุงการกำหนดตำแหน่งเป็นระดับสูงขึ้นปีงบประมาณ พ.ศ. 2568

หน่วยงาน	อ.ก.พ.ส.ป. ครั้งที่ 1/2568 เมื่อวันที่ 8 ม.ค. 68 อนุมัติแผนฯ 52 ตำแหน่ง	1. มีตำแหน่งยุบเลิก						2. ไม่มีตำแหน่งยุบเลิก					
		เชี่ยวชาญ	ชำนาญการพิเศษ	อาวุโส	รวม	มติ อ.ก.พ.กส. 5 มี.ค. 68	คงเหลือ	เชี่ยวชาญ	ชำนาญการพิเศษ	อาวุโส	รวม	มติ อ.ก.พ.กส. 5 มี.ค. 68	คงเหลือ
สพท.วานรนิวาส	5	1	1		2	1 (ชกพ.)	1	2	1		3		3
สวส.สว่างแดนดิน	7	1	1		2	1 (ชกพ.)	1	2	3		5		5
สพศ.สกลนคร	15	1			1		1	6	8		14		14
สสจ.สกลนคร	25	2	1	1	4	2 (ชกพ. และอาวุโส)	2		19	2	21	1 (ชกพ.)	20
จังหวัดสกลนคร	52	5	3	1	9	4	5	10	31	2	43	1	42

ข้อมูล ณ วันที่	จังหวัดสกลนคร					รวม
	ประเภทวิชาการ					
	ปก./ชก.	ปก./ชก./ชพ.	ชพ.	ชช.	ทว.	
B : ข้อมูลตั้งต้น ณ 2 ต.ค. 2567	2,428	510	379	84	0	3,401
A : มีมติ อ.ก.พ.กส. อนุมัติปรับปรุงตำแหน่ง	5	0	18	1	0	24
มีการปรับปรุงตำแหน่งร้อยละ (A/B*100)	0	0	4.75	1	0	0.71

ข้อมูลรายงานจากระบบ HROPS ณ 2 เมษายน 2568

(1.) ส่งแบบประเมินค่าจ้างงาน กรณีมีตำแหน่งยุบเลิก **จำนวน 9 อัตรา** ดังนี้

- 1.1 ระดับเชี่ยวชาญ จำนวน 5 อัตรา
- 1.2 ระดับชำนาญการพิเศษ **จำนวน 3 อัตรา**
- 1.3 ระดับอาวุโส **จำนวน 1 อัตรา**

*** อ.ก.พ.กส. เมื่อวันที่ 5 มีนาคม 2568 มีมติกำหนดตำแหน่งสูงขึ้น **จำนวน 4 อัตรา** (ชำนาญการพิเศษ 3 และ ออาวุโส 1)

(2.) กรณีไม่มีตำแหน่งยุบเลิก **จำนวน 43 อัตรา**

- 2.1 สพท.วานรนิวาส **จำนวน 3 อัตรา**
- 2.2 สวส.สว่างแดนดิน **จำนวน 5 อัตรา**
- 2.3 สพศ.สกลนคร **จำนวน 14 อัตรา (แจ้งเลขยุบ กำหนดเชี่ยวชาญ จำนวน 2 อัตรา (รอ.ส.ป. อ่านค่าจ้าง) คงเหลือ 12 อัตรา)**
- 2.4 สสจ.สกลนคร **จำนวน 21 อัตรา (แจ้งเลขยุบกำหนด ชกพ. และมีมติ อ.ก.พ.กส. แล้ว จำนวน 1 อัตรา และอาวุโส 2 อัตรา (รอ.ส.ป. อ่านค่าจ้าง) คงเหลือ 18 อัตรา)**

*** **วางแผนยุบตำแหน่งสำหรับ 38 อัตรา ที่ได้รับอนุมัติแผนแล้ว**

2. มีแผนปรับปรุงและกำหนดตำแหน่งในสายงานประเภทวิชาการ

ที่ยังไม่ครอบคลุมทุกสายงาน เช่น นักจิตวิทยาคลินิก/นักจิตวิทยา และนักรังสีการแพทย์ ที่ยังไม่ครอบคลุมทุกหน่วยบริการ (สวช.)

ข้อเสนอ

1. วางแผนยุบตำแหน่งสำหรับ 38 อัตรา ที่ได้รับอนุมัติแผนแล้ว
 2. จัดทำแผนการปรับปรุงและกำหนดตำแหน่งข้าราชการในสายงานวุฒิปกติเลือกที่มีการจ้างงาน
 3. วางแผนปรับปรุงกำหนดตำแหน่งสายงานนักจิตวิทยาคลินิก/นักจิตวิทยา และนักรังสีการแพทย์ ที่ยังไม่ครอบคลุมทุกหน่วยบริการ
- ***หากมีแผนที่จะจัดบริการ ควรวางแผนปรับปรุงและกำหนดตำแหน่ง **เพื่อรองรับการบริการ**

บริหารจัดการทรัพยากรสาธารณสุข จังหวัดสกลนคร

ร้อยละของโรงพยาบาลในเขตสุขภาพผ่านเกณฑ์การพัฒนาโรงพยาบาล

ที่มีการตรวจทางห้องปฏิบัติการทางการแพทย์อย่างสมเหตุผล (RLU Hospital)

ลำดับที่	ชื่อตัวชี้วัด	ตัวชี้วัด (12 เดือน)	ผลงาน จ.สกลนคร	ผลงาน เขต	ระดับ การประเมิน	หมายเหตุ
1	ร้อยละของโรงพยาบาลในเขตสุขภาพผ่านเกณฑ์พัฒนาโรงพยาบาลที่มีการตรวจทางห้องปฏิบัติการทางการแพทย์อย่างสมเหตุผล (RLU hospital) ตามเกณฑ์ที่กำหนด	ร้อยละ 20 ของเขตสุขภาพ (18 แห่ง)	2 แห่ง 1.สว่างแดนดิน 2.พระอาจารย์เม่นฯ	38 แห่ง หนองบัวฯ 1 อุดรธานี 6 เลย 11 หนองคาย 8 บึงกาฬ 3 นครพนม 7 สกลนคร 2	3	จ.สกลนคร มี sw.สังกัด สป. สร. จำนวน 18 แห่ง สมัครเข้าร่วมโครงการ RLU ครบทุกแห่ง อีก 16 แห่ง อยู่ระหว่างดำเนินการ ข้อมูลจาก www.rluthailand.com ณ 4 เมษายน 2568
2	ร้อยละของผู้ป่วยโรคเบาหวานได้รับการตรวจ HbA1c ซ้ำภายใน 90 วัน	ไม่เกิน ร้อยละ 10	ร้อยละ: 1.08	ร้อยละ: 2.20	3	ข้อมูลจาก HDC 4 มีนาคม 2568
3	ร้อยละของผู้ป่วยโรคเบาหวานได้รับการตรวจ HbA1c อย่างน้อยปีละ 1 ครั้ง	มากกว่า ร้อยละ 70	ร้อยละ: 61.92	ร้อยละ: 62.18	3	ข้อมูลจาก HDC 4 เมษายน 2568

ผลการดำเนินงาน โรงพยาบาลในจังหวัดสกลนคร
Overutilization รายการตรวจ HbA1C
ผลงาน 5 เดือน ลดค่าใช้จ่าย **98,400 บาท**
ลดลงร้อยละ 56

ปีงบประมาณ	จำนวนส่งตรวจซ้ำ	มูลค่า
2567 (5 เดือน)	1175	176,250
2568 (5 เดือน)	519	77,850
สรุปลดลง	656	98,400

ข้อเสนอแนะ:

- สร้างความเข้าใจตามแนวทางปฏิบัติ RLU Hospital เช่น จัดประชุม
- วางแผนการพัฒนา RLU Hospital ในเครือข่ายห้องปฏิบัติการ จ.สกลนคร
- มีระบบพี่เลี้ยง โรงพยาบาลที่ผ่านตามเกณฑ์กับโรงพยาบาลที่อยู่ระหว่างดำเนินการ



ปัจจัยแห่งความสำเร็จ

- ผู้บริหารให้การสนับสนุน

ปัญหาและอุปสรรค

- ยังไม่เข้าใจแนวทางปฏิบัติ RLU Hospital



ประเด็นที่ 8.4 : การบริหารจัดการการเงินการคลัง

ตัวชี้วัด : หน่วยบริการที่ประสบภาวะวิกฤติทางการเงิน

ผลการตรวจสอบคุณภาพบัญชี ปงบประมาณ 2568 ภาพรวมจังหวัดสกลนคร ณ 28 กุมภาพันธ์ 2568

ลำดับ	รายการ	หน่วยงาน	ผลต่าง	ผลกระทบ	ข้อเสนอแนะ	
1	จับคู่ความสัมพันธ์ลูกหนี้ค่ารักษาพยาบาล-รายได้ค่ารักษาพยาบาล ระหว่างเดือน	sw.กุดบาก		ทำให้การรับรู้สินทรัพย์/รายได้ในปีปัจจุบันสูงกว่าความเป็นจริง	NWC,NI,Ebitda, CR, QR ในปีก่อนต่ำกว่าความเป็นจริง และทำให้ NWC,NI,Ebitda,CR,QR ปีปัจจุบันสูงขึ้น แต่ไม่ใช้การดำเนินงานในปีปัจจุบัน	งานเรียกเก็บตรวจสอบลูกหนี้ในระบบส่งข้อมูลลูกหนี้ให้งานบัญชีให้เป็นปัจจุบัน และมีการกระทบยอดลูกหนี้ให้เป็นปัจจุบัน
		sw.พระอาจารย์ฝั้น อาจาโร	ไม่ปรับปรุงส่วนต่างค่ารักษาสิทธิประกันสังคม IP			
		sw.อากาศอำนวย				
		sw.พระอาจารย์วัน อุตตโม				
		sw.ต่างอย				
		sw.โคกศรีสุพรรณ				
		sw.คำตากลา				
sw.วานรนิวาส	-1,305,399.60					
2	จับคู่ความสัมพันธ์บัญชีงวดกับบัญชีเจ้าหนี้ ระหว่างเดือน	sw.สกลนคร	-69,208.00	ทำให้สินทรัพย์และเจ้าหนี้การค้ำในปีที่จัดซื้อต่ำกว่าความเป็นจริง การรับรู้เจ้าหนี้การค้ำไม่เป็นปัจจุบัน	NWC, CR, QR ปีปัจจุบันสูงกว่าความเป็นจริง	ควรมีการสอบทานกระทบยอดระหว่างบัญชีและหน่วยจัดซื้อให้เป็นปัจจุบัน
		sw.คำตากลา	-4,763.64			
		sw.ต่างอย	-15,318.00			
		sw.เจริญศิลป์	-3,858.00			
3	มีการกันเงิน Virtual Account สูง/ต่ำไป	sw.คำตากลา	-495,268.32	ทำให้รายได้กองทุน UC OP เหมาะจ่ายสูงเกินไป เพราะบัญชีนี้จะเป็นตัวปรับลดยอดลูกหนี้ค่ารักษา OP UC ใน CUP	NI, Ebitda สูงเกินกว่าความเป็นจริง	ตรวจสอบยอดประมาณการรายรับค่าบริการทางการแพทย์จาก สปส.ก่อนการบันทึกบัญชีและทำการปรับปรุงบัญชีให้ถูกต้องในเดือนถัดไป
		sw.พระอาจารย์ม้น ฐริกัตโต	-363,692.36			
		sws.สว่างแดนดิน	-809,382.43			
4	การบันทึกเงินรับฝากส่วนของ sw.สต.	sw.13 แห่ง		ทำให้รายได้กองทุน UC OP เหมาะจ่ายสูงไป แม้ข่ายมีเงินบำรุงเพิ่มขึ้นแต่ความเป็นจริงแล้วมีเงินที่ต้องกันไว้จ่ายให้กับ sw.สต. ในเครือข่าย ทำให้สภาพคล่องทางการเงิน และความมั่นคงทางการเงินสูงเกินกว่าความเป็นจริง	CR,QR,Cash Ratio,NWC, NI, Ebitda สูงเกินกว่าความเป็นจริง	ตรวจสอบยอดประมาณการรายรับค่าบริการทางการแพทย์จาก สปส.ก่อนการบันทึกบัญชีและทำการปรับปรุงบัญชีให้ถูกต้องในเดือนถัดไป
		sw.17 แห่ง				



เกณฑ์เป้าหมาย : หน่วยบริการที่ประสิทธิภาพวิกฤติทางการเงิน

ปีงบประมาณ 2568

- ระดับ 7 ≤ ร้อยละ 2
- ระดับ 6 ≤ ร้อยละ 4



ปีงบประมาณ 2569

- ระดับ 7 ≤ ร้อยละ 2
- ระดับ 6 ≤ ร้อยละ 4



ปีงบประมาณ 2570

- ระดับ 7 ≤ ร้อยละ 2
- ระดับ 6 ≤ ร้อยละ 4

วัตถุประสงค์

1. เพื่อเพิ่มประสิทธิภาพการบริหารจัดการด้านการเงินการคลัง
2. เพื่อลดความเสี่ยงทางการเงินของหน่วยบริการ

เกณฑ์การประเมิน ปี 2568

รอบ 3 เดือน

ร้อยละของหน่วยบริการ
ประสิทธิภาพวิกฤตทาง
การเงิน
ระดับ 7 ≤ ร้อยละ 0
ระดับ 6 ≤ ร้อยละ 0

รอบ 6 เดือน

ร้อยละของหน่วยบริการ
ประสิทธิภาพวิกฤตทาง
การเงิน
ระดับ 7 ≤ ร้อยละ 0
ระดับ 6 ≤ ร้อยละ 0

รอบ 9 เดือน

ร้อยละของหน่วยบริการ
ประสิทธิภาพวิกฤตทาง
การเงิน
ระดับ 7 ≤ ร้อยละ 1
ระดับ 6 ≤ ร้อยละ 2

รอบ 12 เดือน

ร้อยละของหน่วยบริการ
ประสิทธิภาพวิกฤตทาง
การเงิน
ระดับ 7 ≤ ร้อยละ 2
ระดับ 6 ≤ ร้อยละ 4

มาตรการที่ดำเนินงานหลัก

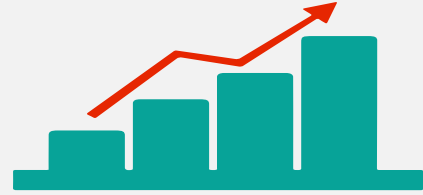
การกำกับติดตาม
โดยใช้เครื่องมือประเมิน
ประสิทธิภาพทางการเงิน
Total Performance Score

แนวทางการตรวจ กำกับ ติดตาม

หน่วยบริการสังกัด สป.สร.
ผ่านเกณฑ์การประเมิน
Total Performance Score
ไม่น้อยกว่าร้อยละ 50

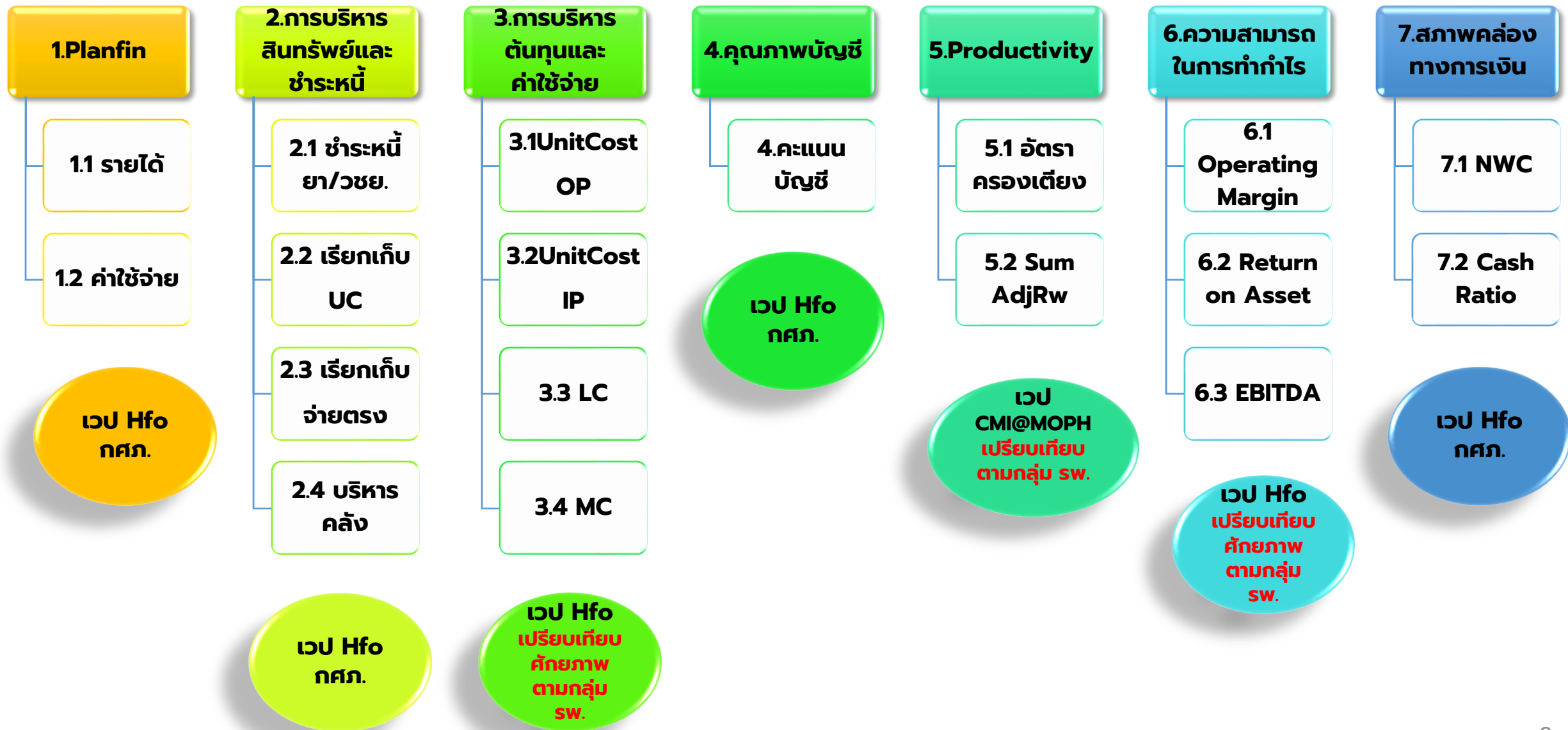
ผลผลิต/ ผลลัพธ์ที่ได้

หน่วยบริการมีประสิทธิภาพ
การเงินการคลัง





ระบบรายงานข้อมูลที่นำมาวิเคราะห์ประสิทธิภาพการเงินการคลัง Total Performance Score (TPS)





การเฝ้าระวัง sw.ที่มีความเสี่ยงขาดสภาพคล่องทางการเงิน

ณ 28 กุมภาพันธ์ 2568

จังหวัดสกลนคร ไม่มีหน่วยบริการที่มี Risk Score NI MOPH ระดับ 6-7

ควรเฝ้าระวัง sw.ที่มีเงินคงเหลือ หลังหักหนี้ติดลบ ได้แก่ พระอ.ฟื้นฯ, พังโคน, วานรนิวาส, อากาศอำนวย NI R8 ติดลบ ได้แก่ กุสุมาลัย, พังโคน, คำตาก้า, โคกศรีสุพรรณ, เจริญศิลป์, โพนนาแก้ว, พระอ.แบนฯ

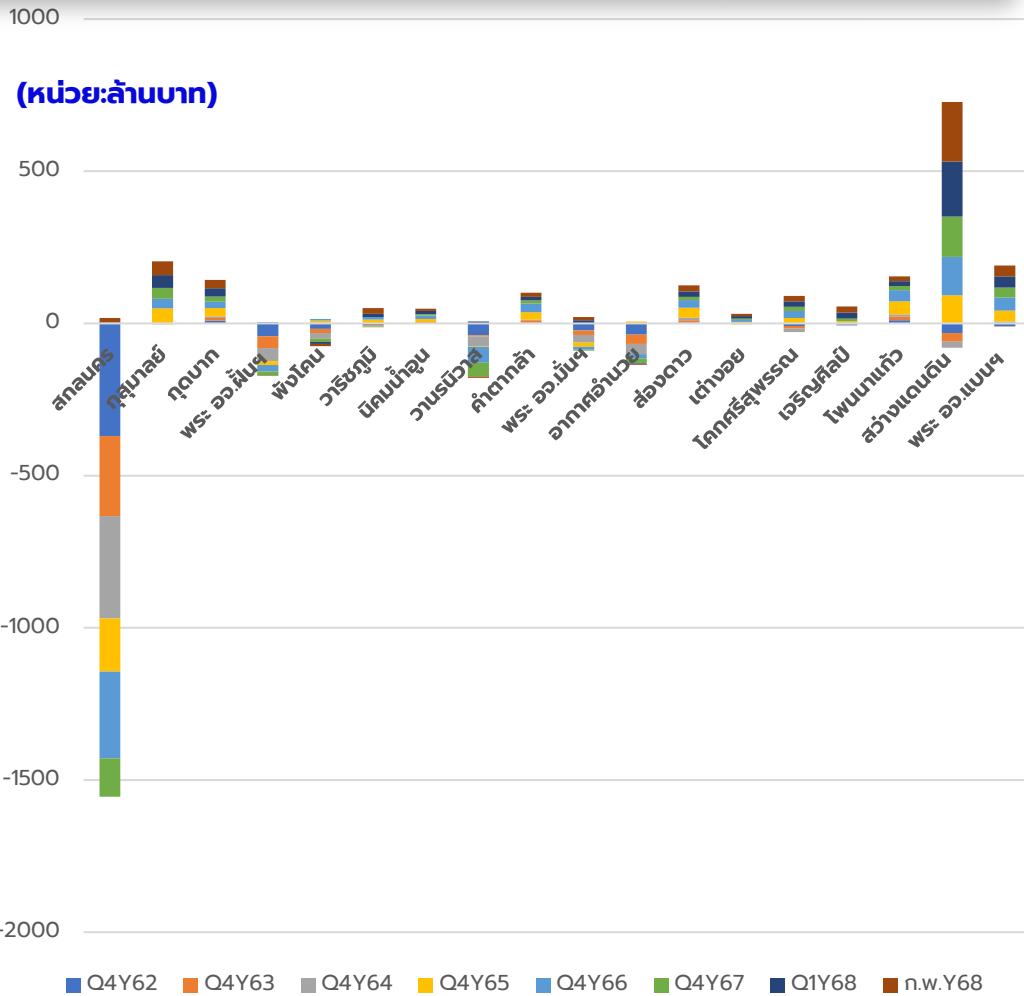
โรงพยาบาล	เกณฑ์กระทรวง NI MOPH		เงินบำรุงคงเหลือ (หักหนี้แล้ว)	เกณฑ์เขตสุขภาพที่ 8 NI R8way					
	ณ 30 ก.ย.67	ณ 28 ก.พ.68		CR	QR	Cash	NWC	NI R8way	ณ 28 ก.พ.68
สกลนคร,swศ.	1	0	14,469,739.63	3.28	2.58	0.93	795,015,991.12	226,156,563.13	0
กุสุมาลัย,swช.	0	0	45,575,812.13	2.55	2.44	1.98	45,081,149.75	-4,295,686.13	1
กุดบาก,swช.	0	0	27,793,509.31	2.52	2.40	2.01	27,843,248.19	2,361,272.23	0
พระอาจารย์ฟื้นอจาโร,swช.	1	0	-724,249.54	1.66	1.37	0.76	45,215,250.53	15,505,784.69	1
พังโคน,swช.	2	1	-7,809,262.81	1.21	1.03	0.58	10,489,283.26	-8,560,583.27	3
วาริชภูมิ,swช.	1	0	17,970,658.07	1.69	1.55	1.08	17,808,646.25	7,964,618.78	0
นิคมน้ำอูน,swช.	1	0	7,750,648.11	1.79	1.68	1.35	8,258,256.42	925,559.55	0
วานรนิวาส,swท.	2	0	-4,478,333.85	1.62	1.47	0.73	79,416,654.80	590,099.33	1
คำตาก้า,swช.	1	0	13,977,279.48	1.76	1.58	1.01	19,376,312.97	-5,139,485.57	1
บ้านม่วง,swช.	1	0	11,141,643.86	1.31	1.17	0.78	15,347,736.69	2,602,192.58	2
อากาศอำนวย,swช.	3	0	-1,935,747.28	1.10	0.94	0.61	5,238,697.38	406,649.01	3
ส่องดาว,swช.	0	0	20,002,702.91	2.04	1.85	1.41	20,714,648.38	3,926,984.62	0
เต่างอย,swช.	1	0	7,994,561.02	1.66	1.49	1.09	9,253,344.54	1,122,761.11	0
โคกศรีสุพรรณ,swช.	1	0	17,988,069.50	1.85	1.69	1.31	21,677,313.26	-2,221,457.56	1
เจริญศิลป์,swช.	0	0	19,703,650.25	1.78	1.62	1.24	21,006,131.70	-619,555.52	1
โพนนาแก้ว,swช.	1	0	16,437,257.42	1.76	1.60	1.21	14,580,531.44	-4,768,958.34	1
สมเด็จพระยุพราชสว่างแดนดิน,swท.	0	0	195,190,491.08	3.43	3.15	2.49	265,564,372.82	6,609,387.71	0
พระอาจารย์แบน รนาโกร,swช.	1	0	35,942,913.84	2.37	2.25	1.89	35,782,014.48	-949,829.03	1



การเฟ้ระวัง sw.ที่มีความเสี่ยงขาดสภาพคล่องทางการเงิน

แนวโนมเงินคงเหลือหลังหักหนี้ ณ 28 กุมภาพันธ์ 2568 sw. ใน จังหวัดสกลนคร

เงินคงเหลือ หลังหักหนี้ จ.สกลนคร Q4Y62 – ก.พ.68



เงินคงเหลือ หลังหักหนี้ **ติดลบ 4 แห่ง** Q4Y62 – มี.ค.68

โรงพยาบาล	POP	เงินบำรุงคงเหลือ (ล้านบาท)								
		Q4Y62	Q4Y63	Q4Y64	Q4Y65	Q4Y66	Q4Y67	Q1Y68	ก.พ.68	มี.ค.68
สกลนคร	142,594	-370	-262	-337	-175	-284	-127	3	14	10
กุสุมาลย์	36,040	-2	2	-1	48	32	35	42	46	50
กุดบาก	23,937	10	8	6	27	21	16	27	28	30
พระ อจ.ผื่นฯ	54,535	-42	-39	-42	-13	-21	-14	3	-1	-8
พังโคน	38,443	-18	-14	-19	10	5	-10	-7	-8	4
วาริชภูมิ	37,390	-7	-2	-1	13	8	-2	11	18	15
นิคมน้ำจูน	10,820	1	3	-0	11	12	4	10	8	7
วานรนิวาส	91,963	-38	-4	-32	-2	-52	-45	6	-4	-7
คำตากล้า	30,555	2	8	2	24	29	10	12	14	10
พระ อจ.มันฯ	52,573	-23	-14	-26	-13	-9	-4	10	11	13
อากาศอำนวย	52,908	-37	-30	-34	7	-14	-17	-3	-2	-5
ส่องดาว	26,439	4	7	8	32	25	11	17	20	23
เต่างอย	17,778	1	-1	-2	4	7	5	8	8	7
โคกศรีสุพรรณ	24,795	-9	-8	-12	18	23	14	18	18	16
เจริญศิลป์	32,820	-4	1	-2	6	-0	9	19	20	21
โพนนาแก้ว	28,073	10	12	8	42	37	14	15	16	12
สว่างแดนดิน	113,238	-32	-28	-20	92	127	133	180	195	175
พระ อจ.แบนฯ	28,539	-9	-2	7	36	42	33	37	36	33
รวมจังหวัด	843,440	-562	-365	-499	168	-15	66	411	437	406



สรุปผลการประเมินประสิทธิภาพ Total Performance Score Q4Y64 - Q1Y68



เป้าหมายปีงบประมาณ 2568 : sw ผ่านเกณฑ์ A - B \geq ร้อยละ 50
 ผลงาน จังหวัดสกลนคร = 94.44 ผ่านเกณฑ์ 17 แห่ง **ไม่ผ่าน 1 แห่ง (โพนนาแก้ว)**

โรงพยาบาล	TPS Score					TPS Grade				
	Q4Y64	Q4Y65	Q4Y66	Q4Y67	Q1Y68	Q4Y64	Q4Y65	Q4Y66	Q4Y67	Q1Y68
สกลนคร	9	12.5	11.5	12	13	C	A	B	A	A
กุสุมาลย์	10	8	8.5	15	11	C	D	D	A	B
กุดบาก	10	10	9	12	11	C	C	C	A	B
พระ อ.ผินฯ	8.5	6	8	13	12	D	F	D	A	A
พังโคน	9.5	12.5	8	10	10.5	C	A	D	C	B
วาริชภูมิ	10.5	13	8	10	13	B	A	D	C	A
นิคมน้ำจูน	7	8.5	9	10	12	F	D	C	C	A
วานรนิวาส	8.5	9	7.5	9	13.5	D	C	D	C	A
คำตากล้า	8	8.5	9	12	11	D	D	C	A	B
พระ อ.มันฯ	7.5	9	12	12.5	13	D	C	A	A	A
อากาศอำนวย	9	11	7	14	12	C	B	F	A	A
ส่องดาว	10	12	13	14	15	C	A	A	A	A
เต่างอย	8.5	8	7.5	10	11.5	D	D	D	C	B
โคกศรีสุพรรณ	10	12	11.5	10.5	12	C	A	B	B	A
เจริญศิลป์	8	7	7	14	14	D	F	F	A	A
โพนนาแก้ว ✘	11.5	9.5	8	10	9	B	C	D	C	C
สว่างแดนดิน	7	10	7	12	11	F	C	F	A	B
พระ อ.แบนฯ	9.5	11	13	15	12.5	C	B	A	A	A



ผลการประเมิน 7 Plus Efficiency Score ณ 28 กุมภาพันธ์ 2568

เป้าหมาย : sw. ผ่านเกณฑ์ 5 ข้อยื่นไป ระดับ B ขึ้นไป และ sw. ในจังหวัดผ่านเกณฑ์การประเมินไม่น้อยกว่า ร้อยละ 65
ผลงาน จังหวัดสกลนคร = 88.89 ผ่านเกณฑ์ 16 แห่ง ไม่ผ่าน 2 แห่ง

หน่วยบริการ	Operating Margin		Return on Asset		A Payment Period		A Collection Period-UC	A Collection Period-CSMBS	A Collection Period-SSS	Inventory Management	RG+	ผลการประเมิน
	ผลงาน	ค่ากลาง	ผลงาน	ค่ากลาง	IF Cash >0.8 =90 วัน, Cash <0.8 =180 วัน	Cash Ratio	60 วัน	60 วัน	120 วัน	60 วัน		
สกลนคร	19.94	20.00	9.87	4.05	43	0.93	98	71	72	70	O C	ไม่ผ่าน
กุสุมาลย์	19.58	18.27	8.49	4.63	74	4.26	107	64	84	41	O B	ผ่าน
กุดบาก	23.72	19.13	12.63	4.63	95	3.55	27	49	110	47	O A-	ผ่าน
พระ อจ.ฟีนฯ	25.9	21.11	11.72	5.11	201	0.98	40	44	57	57	O A-	ผ่าน
พังโคน	9.44	16.45	2.89	3.12	155	0.64	47	64	79	47	1 B-	ไม่ผ่าน
วาริชภูมิ	33.68	18.27	21.17	4.63	84	1.82	30	34	61	50	O A	ผ่าน
นิคมน้ำจูน	17.27	28.33	9.58	6.92	115	2.27	28	47	70	48	O B	ผ่าน
วานรนิวาส	13.47	17.58	4.51	2.86	87	0.78	63	42	44	34	O B	ผ่าน
คำตากล้า	17.25	18.27	6.92	4.63	91	1.68	57	53	76	54	O B	ผ่าน
พระ อจ.มื่นฯ	23.49	21.11	14.6	5.11	134	1.04	24	34	62	44	O A-	ผ่าน
อากาศอำนวย	16.74	21.11	9.32	5.11	157	0.80	31	53	78	49	O B	ผ่าน
ส่องดาว	29.94	19.13	17.62	4.63	51	3.12	35	33	71	41	O A	ผ่าน
เต่างอย	23.61	19.13	12.35	4.63	96	1.56	40	68	89	48	O B	ผ่าน
โคกศรีสุพรรณ	14.26	19.13	4.91	4.63	86	2.18	23	61	85	58	O B	ผ่าน
เจริญศิลป์	23.11	18.27	13.52	4.63	123	2.45	54	50	45	47	O A-	ผ่าน
โพนนาแก้ว	18.01	19.13	4.95	4.63	26	3.04	37	55	155	46	O B	ผ่าน
สว่างแดนดิน	19.76	18.67	3.22	3.35	59	3.85	47	55	64	56	O A-	ผ่าน
พระ อจ.แบนฯ	26.66	19.13	5.72	4.63	88	4.13	30	69	89	40	O A-	ผ่าน

รายงานจ่ายชดเชยค่าบริการทางการแพทย์กองทุนผู้ป่วยในทั่วไป (IP) สำหรับหน่วยบริการสังกัด สป.สร ปีงบประมาณ 2568 (ตค 67 – กพ 68)

โรงพยาบาล	ประมาณการ รายรับ IP หลังปรับลดค่าแรง	รับโอน IP 01						คิดเป็น ร้อยละ
		ตค 67	พย 67	ธค 67	มค 68	กพ 68	รวม (บาท)	
รพ.สกลนคร	409,486,393	43,372,511	43,272,183	27,453,945	50,885,145	18,977,187	183,960,971	44.92%
รพ.กุสุมาลย์	21,841,185	696,682	504,995	2,163,903	-	679,180	4,044,759	18.52%
รพ.กุดบาก	8,666,547	948,779	876,864	535,838	634,416	315,739	3,311,636	38.21%
รพ.พระอาจารย์ฝั้นอาจารโ	22,414,065	2,231,803	1,536,612	1,512,379	1,199,980	147,160	6,627,934	29.57%
รพ.พังโคน	27,477,533	3,967,795	2,827,574	3,188,437	5,789,764	1,116,479	16,890,050	61.47%
รพ.วาริชภูมิ	10,777,944	1,617,198	1,271,469	1,250,388	1,086,938	815,689	6,041,681	56.06%
รพ.นิคมหน้าอุ้น	-	406,201	166,578	-	-	-	572,779	
รพ.วานรนิวาส	103,955,060	11,853,619	12,312,042	7,779,497	15,783,461	11,082,253	58,810,872	56.57%
รพ.คำตากล้า	11,728,433	1,439,733	1,638,816	1,276,058	1,499,571	1,362,580	7,216,757	61.53%
รพ.บ้านม่วง	40,336,592	2,944,961	1,702,123	3,038,182	1,525,472	827,173	10,037,911	24.89%
รพ.อากาศอำนวย	24,583,389	4,048,070	3,528,127	2,448,554	2,720,443	2,657,272	15,402,466	62.65%
รพ.ส่องดาว	12,220,629	1,121,749	924,541	622,734	1,400,778	801,224	4,871,026	39.86%
รพ.เต่างอย	6,622,142	1,234,007	464,970	519,260	1,032,911	538,189	3,789,335	57.22%
รพ.โคกศรีสุพรรณ	14,307,954	1,080,315	816,301	624,794	1,247,796	720,947	4,490,153	31.38%
รพ.เจริญศิลป์	7,131,019	2,072,657	1,193,219	852,001	1,320,839	1,046,502	6,485,218	90.94%
รพ.โพนนาแก้ว	9,977,378	1,466,065	846,700	640,099	608,977	567,007	4,128,849	41.38%
รพ.สว่างแดนดิน	96,021,054	11,301,661	6,144,079	9,507,669	10,914,341	7,764,100	45,631,850	47.52%
รพ.พระอาจารย์แบน ธนากโ	11,779,752	675,426	678,195	831,542	579,332	661,052	3,425,548	29.08%

รายงานจ่ายชดเชยค่าบริการทางการแพทย์กองทุนผู้ป่วยในทั่วไป (IP) สำหรับหน่วยบริการสังกัด สป.สร ปีงบประมาณ 2568 statement เดือนกุมภาพันธ์ งวด 6802 (ข้อมูล ปกติ)

โรงพยาบาล	รายรับผู้ป่วยใน (ที่ราย) ของเดือน STM 6802	[1]	[2]	[3]	[4]=[1]-[3]	[5]
		จ่ายชดเชย ก.พ.68 ก่อนปรับลดค่าแรง (ก่อนหักเงินเดือน)	จำนวนเงินปรับลด ค่าแรง IP ปีงบประมาณ 2568	จำนวนเงินปรับลด ค่าแรง IP ก.พ.68	คงเหลือจ่ายชดเชย เดือน ก.พ.68 หลัง ปรับลดค่าแรง	จำนวนเงินปรับลด ค่าแรง IP ปี 68 คงเหลือที่ยังหักไม่
sw.สกลนคร	2,859	45,693,250.57	200,370,478.56	26,716,063.81	18,977,186.76	173,654,414.75
sw.กุสุมาลย์	311	1,538,896.58	6,447,876.60	859,716.88	679,179.70	5,588,159.72
sw.กุดบาก	163	957,449.71	4,812,830.51	641,710.73	315,738.98	4,171,119.78
sw.พระอาจารย์ฝั้นฯ	578	1,940,161.46	13,447,507.67	1,793,001.02	147,160.44	11,654,506.65
sw.พังโคน	422	3,104,690.20	14,911,581.04	1,988,210.81	1,116,479.39	12,923,370.23
sw.วาริชภูมิ	298	1,435,890.37	4,651,512.40	620,201.65	815,688.72	4,031,310.75
sw.นิคมน้ำอูน	100	495,845.36	3,171,627.29	495,845.36	-	2,675,781.93
sw.วานรนิวาส	1,429	15,749,041.16	35,000,910.75	4,666,788.10	11,082,253.06	30,334,122.65
sw.คำตากล้า	332	2,021,104.51	4,938,934.30	658,524.57	1,362,579.94	4,280,409.73
sw.บ้านม่วง	532	2,635,806.53	13,564,753.66	1,808,633.82	827,172.71	11,756,119.84
sw.อากาศอำนวย	810	4,468,093.37	13,581,158.87	1,810,821.18	2,657,272.19	11,770,337.69
sw.ส่องดาว	276	1,557,669.77	5,673,340.69	756,445.43	801,224.34	4,916,895.26
sw.เต่างอย	221	1,097,287.39	4,193,240.59	559,098.75	538,188.64	3,634,141.84
sw.โคกศรีสุพรรณ	406	1,777,277.93	7,922,480.44	1,056,330.73	720,947.20	6,866,149.71
sw.เจริญศิลป์	268	1,519,514.35	3,547,594.18	473,012.56	1,046,501.79	3,074,581.62
sw.โพนนาแก้ว	231	1,150,990.04	4,379,869.39	583,982.59	567,007.45	3,795,886.80
sw.สว่างแดนดิน	1,320	13,324,424.72	41,702,436.45	5,560,324.86	7,764,099.86	36,142,111.59
sw.พระอาจารย์แบนฯ	283	1,334,676.04	5,052,177.04	673,623.61	661,052.43	4,378,553.43
รวมจังหวัด	10,839	101,802,070.06	387,370,310.43	51,722,336.46	50,079,733.60	335,647,973.97

ข้อสังเกต

รายรับ IP ไม่พอจ่ายค่า LC

- OT
- ค่าจ้าง พกส.
- ค่าจ้างลูกจ้างชั่วคราว
- จ.11
- ค่าตอบแทนอื่นๆ



ผลงานบริการ Tele-Med จังหวัดสกลนคร และการส่งเคส เปรียบเทียบ ปี 2567-2568 (ข้อมูล ณ 2 เมษายน 2568)

อำเภอ	HDC จำนวนบริการ การแพทย์ทางไกล (ครั้ง)					OP visit (สิริ UC) เม.ย.68			การส่งเคส สิริ UC			
	ปี 2567		ปี 2568 (2 เม.ย. 68)		OP ทั้งหมด (เม.ย. 68)	เป้า 5% ของ OP ทั้งหมด	เงินที่ควรได้รับ	ปี 2567		ปี 2568		
	ครั้ง	ชดเชย	ครั้ง	ชดเชย				ครั้ง	ชดเชย			
เมืองสกลนคร	8,236	2,233	461,133	23,057	1,152,832.50	301,001	15,050	752,503	9,945	497,600	1,278	64,600
กุสุมาลย์	3,187	149	48,310	2,416	120,775.00	41,005	2,050	102,513	2,198	109,900	119	5,950
กุตุบกา	566	197	38,915	1,946	97,287.50	23,078	1,154	57,695	382	19,100	145	7,250
พรรณานิคม	1,107	842	77,686	3,884	194,215.00	61,769	3,088	154,423	425	21,250	418	20,900
พังโคน	3,387	2,546	110,677	5,534	276,692.50	86,570	4,329	216,425	2,612	130,600	2,483	124,150
วาริชภูมิ	3,484	1,998	51,350	2,568	128,375.00	39,047	1,952	97,618	3,665	183,250	1,880	94,000
นิคมน้ำจืด	223	95	19,753	988	49,382.50	15,134	757	37,835	216	10,800	107	5,350
วานรนิวาส	7,854	3,291	203,729	10,186	509,322.50	152,152	7,608	380,380	4,578	228,900	2,885	144,250
คำตากล้า	709	153	35,249	1,762	88,122.50	28,892	1,445	72,230	1,451	72,550	819	40,950
บ้านม่วง	383	148	72,696	3,635	181,740.00	54,872	2,744	137,180	213	10,650	253	12,650
อากาศอำนวย	2,025	998	106,012	5,301	265,030.00	87,061	4,353	217,653	1,946	97,300	990	49,500
สว่างแดนดิน	6,275	4,251	206,202	10,310	515,505.00	154,489	7,724	386,223	4,844	242,800	6,361	318,150
ส่องดาว	1,249	1,036	46,046	2,302	115,115.00	33,874	1,694	84,685	1,205	60,250	1,035	51,750
เต่างอย	299	272	29,947	1,497	74,867.50	18,850	943	47,125	312	15,600	142	7,100
โคกศรีสุพรรณ	469	216	53,080	2,654	132,700.00	31,526	1,576	78,815	307	15,350	212	10,600
เจริญศิลป์	1,060	64	45,423	2,271	113,557.50	30,350	1,518	75,875	893	44,650	101	5,050
โพนนาแก้ว	633	44	37,332	1,867	93,330.00	26,678	1,334	66,695	517	25,850	138	6,900
ภูพาน	548	86	34,315	1,716	85,787.50	26,448	1,322	66,120	558	27,900	123	6,150
รวม	41,694	18,619	1,677,855	83,893	4,194,638	1,212,796	60,640	3,031,990	36,267	1,814,300	19,489	975,250

ผลงานบริการ Home Ward ปี 2568 (ข้อมูล ณ 3 เมษายน 2568)

โรงพยาบาล	ส่งในระบบ CMI@MOPH				ส่งเคลม HW UC สปสช	
	จำนวนถูกต้อง	วันนอนรวม	ผลรวม AdjRW	CMI (Homeward)	ครั้ง	ชดเชย (บาท)
sw.สกลนคร	-	-	-	-	23	285,829
11089: sw.กุสุมาลย์	88	633	53.21	0.60	218	994,575
11090: sw.กุดบาก	415	1,095	143.44	0.35	414	1,190,546
11091: sw.พระอาจารย์ฝั้นอาจารโ	285	1,023	118.8	0.42	334	1,186,665
11092: sw.พังโคน	442	2,106	203.87	0.46	565	2,004,203
11093: sw.วาริชภูมิ	432	1,325	168.66	0.39	258	826,233
11094: sw.นิคมน้ำจูน	74	353	36.05	0.49	98	376,465
11095: sw.วานรนิวาส	71	443	37.49	0.53	72	290,255
11096: sw.คำตากล้า	647	3,688	276.7	0.43	764	2,684,351
11097: sw.พระอาจารย์มั่น ภูริทัตโต	282	1,242	158.64	0.56	327	1,554,826
11098: sw.อากาศอำนวย	117	625	80.42	0.69	120	781,904
11099: sw.พระอาจารย์วัน อุตตโม	168	1,095	150.34	0.89	193	1,479,430
11100: sw.เต่างอย	48	234	20.34	0.42	67	239,272
sw.โคกศรีสุพรรณ	-	-	-	-	28	192,545
11102: sw.เจริญศิลป์	483	3,910	271.58	0.56	507	2,435,322
sw.โพนนาแก้ว	-	-	-	-	8	32,806
11450: sw.สมเด็จพระยุพราชสว่างแดนดิน	285	2,163	142.35	0.50	334	1,341,325
21323: sw.พระอาจารย์แบน รนากโร	278	2,863	194.11	0.70	332	1,972,364
-- รวม --	4,115	22,798	2,056	0.50	4,662	19,868,916

ผลงานการเบิกชดเชย PP FS ข้อมูล ณ 3 เมษายน 2568

จังหวัด	ปชก UC 1เมย.67	จำนวนเงินเบิกชดเชย PP-FS ปี 68	
		บาท	บาท/ปชก
สกลนคร	839,558	15,758,697	* 18.77
อุดรธานี	1,143,954	21,166,430	18.50
นครพนม	524,927	8,450,446	16.10
หนองคาย	373,927	5,809,535	15.54
เลย	498,397	7,435,155	14.92
บึงกาฬ	321,687	4,589,860	14.27
หนองบัวลำภู	377,982	4,020,090	10.64
รวมเขต 8	4,080,432	67,230,213	16.48

<https://medata.nhso.go.th/appcenter/service/ppfs2568>

ณ 03/04/2568



รายงานการส่งเคลม สปสช. ผ่าน Financial Data Hub

รายการเคลมตามสถานะประเภทบริการ (หน่วย:เคส) เขต 8 ข้อมูลสะสม (1 ตุลาคม 67 - 31 มีนาคม 2568)

ลำดับ	จังหวัด	สปสช. รับพิจารณา	รายการอนุมัติ	รายการไม่อนุมัติ		ข้อมูลติด C (OP+IP)	ข้อมูล C 13 มี.ค. 68	C (เพิ่มขึ้น-ลดลง) จาก 13 มี.ค. 68	โอนเงินสำเร็จ		
				เคส	บาท				จำนวนเคส	เรียกเก็บ(บาท)	เงินชดเชยพึงรับ(บาท)
1	นครพนม	231,170	214,616	9,549	10,221,186	10,099	8,187	↑ 18.93%	11,805	24,336,318	13,154,908
2	บึงกาฬ	168,789	159,627	4,445	11,889,421	4,903	6,384	↓ -30.21%	23,452	38,458,057	15,399,932
3	เลย	194,640	182,834	4,248	45,457,881	4,008	7,121	↓ -77.67%	14,494	106,787,649	71,708,110
4	สกลนคร	487,804	454,715	13,822	45,739,169	14,892	20,591	↓ -38.27%	52,080	78,682,812	50,002,280
5	หนองคาย	174,208	161,909	4,928	45,336,263	5,491	8,490	↓ -54.62%	7,450	20,191,889	10,321,619
6	หนองบัวลำภู	137,335	129,077	1,350	12,509,019	1,557	5,686	↓ -265.19%	6,417	18,529,381	10,328,824
7	อุดรธานี	431,773	409,981	4,391	53,016,857	3,990	8,986	↓ -125.21%	26,309	76,143,553	43,722,725
รวม		1,825,719	1,712,759	42,733	224,169,796	44,940	65,445	↓ -45.63%	142,007	363,129,661	214,638,398

ข้อมูลติด C จาก FDH กับ e-claim (1 ตุลาคม 67 - 31 มีนาคม 2568)

ลำดับ	หน่วยบริการ	ข้อมูลติด C (รายการ)		
		FDH	สปสช.	ผลต่าง
1	นครพนม	10,099	11,681	- 1,582
2	บึงกาฬ	4,903	9,725	- 4,822
3	เลย	4,008	11,564	- 7,556
4	สกลนคร	14,892	18,781	- 3,889
5	หนองคาย	5,491	6,585	- 1,094
6	หนองบัวลำภู	1,557	18,812	- 17,255
7	อุดรธานี	3,990	13,595	- 9,605
รวม		44,940	90,743	- 45,803

(1 ตุลาคม 67 - 31 มีนาคม 2568)

ลำดับ	จังหวัด	โครงสร้างไม่ได้มาตรฐาน
1	นครพนม	889
2	เลย	379
3	สกลนคร	315
4	หนองบัวลำภู	29
5	อุดรธานี	60
6	บึงกาฬ	39
7	หนองคาย	29
รวม		1740

ลำดับ	รหัสติด C	เหตุผล	C คงเหลือ
1	305	Approve Code ที่บันทึกเบิกใบโปรแกรม e-Claim ไม่ตรงกันฐานข้อมูลของหน่วยบริการ	8,962 (33.71%)
2	950	ไม่พบ C Description	5,270 (10.97%)
3	301	ไม่มีค่าใช้จ่ายในการรักษา หรือ ค่ารักษาพยาบาลเป็นลบ	3,925 (17.58%)
4	998	ส่งข้อมูลเกินกำหนด	3,843 (68.54%)
5	555	ค่าใช้จ่ายรวม กับค่าใช้จ่ายราย Item นี้อยอดไม่เท่ากัน	2,885 (19%)



รายงานการส่งเคลม สปสช. ผ่าน Financial Data Hub

รายการเคลมตามสถานะประเภทบริการ (หน่วย:เคส) จังหวัดสกลนคร ข้อมูลสะสม (1 ตุลาคม 67 - 31 มีนาคม 2568)

ลำดับ	หน่วยบริการ	สปสช. รับพิจารณา	รายการอนุมัติ	รายการไม่อนุมัติ		ข้อมูลติด C (OP+IP)	โอนเงินสำเร็จ		
				เคส	บาท		จำนวนเคส	เรียกเก็บ(บาท)	เงินชดเชยพึงรับ(บาท)
1	sw.สกลนคร	127,215	111,531	5,872	29,306,433	6,567	3,506	18,162,858.99	11,322,842.87
2	sw.กุสุมาลย์	9,235	8,681	234	355,095	244	2,440	1,925,799.00	713,509.62
3	sw.กุดบาก	8,434	7,469	332	358,343	348	349	318,240.19	232,780.90
4	sw.พระอาจารย์พินฯ	27,662	27,179	154	255,503	168	2,306	3,096,554.63	970,635.89
5	sw.พังโคน	21,339	19,023	1,604	2,471,651	1,642	8,212	17,945,572.87	13,453,421.50
6	sw.วาริชภูมิ	14,226	13,024	608	587,998	667	3,655	2,024,712.46	417,374.78
7	sw.นิคมน้ำอูน	1,934	1,836	55	35,087	63	57	62,321.50	54,915.96
8	sw.วานรนิวาส	28,444	26,711	1,473	8,250,029	1,581	736	3,917,565.45	2,615,577.18
9	sw.คำตากล้า	11,420	10,392	207	155,000	214	467	320,615.00	265,782.13
10	sw.พระอาจารย์มันฯ	19,337	18,663	205	212,981	228	8,102	10,812,426.67	10,034,818.12
11	sw.อากาศอำนวย	19,259	18,595	5	8,504	6	861	693,055.41	737,412.26
12	sw.ส่องดาว	11,280	10,807	31	54,610	35	483	441,882.00	312,603.93
13	sw.เต่างอย	5,662	5,558	40	95,052	40	2,124	3,354,298.97	3,604,897.66
14	sw.โคกศรีสุพรรณ	36,293	34,415	680	619,452	707	1,379	911,243.15	292,351.24
15	sw.เจริญศิลป์	34,942	33,862	187	169,998	196	12,381	7,560,029.00	1,960,301.27
16	sw.โพนนาแก้ว	7,028	6,662	44	59,916	46	232	348,682.00	255,907.79
17	sw.สว่างแดนดิน	99,910	96,539	1,792	2,303,042	1,826	4,387	6,354,705.15	2,509,748.12
18	sw.พระอาจารย์แบนฯ	4,184	3,768	299	440,475	314	403	432,249.81	247,398.39
รวม		487,804	454,715	13,822	45,739,169	14,892	52,080	78,682,812	50,002,280

หน่วยบริการ	ติด C FDH (OP+IP)	ติด C สปสช. (OP+IP)	ผลต่าง
sw.สกลนคร	☹️ 6567	7,315	- 748
sw.กุสุมาลย์	244	354	- 110
sw.กุดบาก	348	401	- 53
sw.พระอาจารย์พินอาจาโร	168	528	- 360
sw.พังโคน	1642	1,512	130
sw.วาริชภูมิ	667	715	- 48
sw.นิคมน้ำอูน	63	77	- 14
sw.วานรนิวาส	1581	1,421	160
sw.คำตากล้า	214	480	- 266
sw.พระอาจารย์มันน ภูริทัตโต	228	150	78
sw.อากาศอำนวย	😊 6	47	- 41
sw.ส่องดาว	35	108	- 73
sw.เต่างอย	40	89	- 49
sw.โคกศรีสุพรรณ	☹️ 707	2,643	- 1,936
sw.เจริญศิลป์	196	193	3
sw.โพนนาแก้ว	46	125	- 79
sw.สว่างแดนดิน	1826	2,418	- 592
sw.พระอาจารย์แบน หนักโร	314	205	109

ข้อมูลจากระบบ FDH กองเศรษฐกิจสุขภาพ สปสร. และ ระบบ https://mishos.nhso.go.th/mis_hos/#/eclaimdata/uc ณ วันที่ 31 มีนาคม 2568

สัดส่วนผลงานบริการต่อแพทย์ กทันตแพทย์ จังหวัดสกลนคร

ภาพรวม
เขตสุขภาพที่ 8



จังหวัด	แพทย์			ทันตแพทย์		
	คน	SumAdjRW ต.ค.-ก.พ.68	SumAdjRW : แพทย์	คน	ผลงานบริการ (ครั้ง) ต.ค.-ก.พ. 68	ทันตแพทย์ : ผลงาน บริการ (ครั้ง)
หนองบัวลำภู	102	23,601.84	231.39	43	17,592	409.12
อุดรธานี	505	134,894.97	267.12	112	80,407	717.92
เลย	189	51,046.28	270.09	58	81,284	1,401.45
หนองคาย	186	46,200.67	248.39	45	24,726	549.47
บึงกาฬ	81	22,190.73	273.96	30	30,539	1,017.97
สกลนคร	346	100,711.87	291.07	85	84,598	995.27
นครพนม	180	34,174.47	189.86	69	56,147	813.72
รวม	1,589	412,820.82	259.80	442	375,293	849.08

ข้อมูลผลงานบริการ ณ กุมภาพันธ์ 68
ข้อมูลแพทย์ กทันตแพทย์ ณ 1 มีนาคม 68

ภาพรวม
จ.สกลนคร



หน่วยบริการ	เตียง กนส.	แพทย์			ทันตแพทย์			รายรับ IP ต.ค.67- ก.พ.68	เทียบรพ.ระดับเดียวกัน		
		คน	SumAdjRW ต.ค.67-มี.ค 68	แพทย์ : SumAdjRW	คน	ผลงานบริการ (ครั้ง) ต.ค.67-มี.ค 68	ทันตแพทย์ : ผลงาน บริการ (ครั้ง)		sw.	แพทย์	รายรับ IP ต.ค 67- ก.พ.68
สว.สกลนคร	907	167	54,089.50	323.89	18	11,653	647	183,960,970.88	อุดรธานี	273	259,788,532
รพ.กุสุมาลย์	40	6	737.18	122.86	4	2,918	730	4,044,759.31	สังคม	5	7,109,803
รพ.กุดบาก	39	5	824.33	164.87	2	1,979	990	3,311,635.98	สร้างคอม	4	5,957,953
รพ.พระอาจารย์ฝั้นอาจารโธ	90	9	3,444.18	382.69	5	3,535	707	6,627,933.78	โซพิสัย	9	13,443,893
รพ.พังโคน	107	15	4,133.02	275.53	3	4,229	1,410	16,890,049.85	ศรีสงคราม	15	12,301,805
รพ.วาริชภูมิ	43	8	1,151.23	143.90	3	2,817	939	6,041,680.64	เอราวัณ	7	4,007,504
รพ.นิคมน้ำจูน	15	3	404.79	134.93	1	1,650	1,650	572,779.48	โพธิ์ตาก	3	2,556,902
รพ.วานรนิวาส	264	35	11,995.10	342.72	6	4,909	818	58,810,871.65	ท่าบ่อ	52	36,272,373
รพ.คำตากล้า	40	6	1,328.85	221.48	4	2,087	522	7,216,757.43	สังคม	5	7,109,803
รพ.พระอาจารย์มัน กุริทัตโต	82	10	2,338.59	233.86	5	5,443	1,089	10,037,911.41	เขียงคาน	11	10,803,532
รพ.อากาศอำนวย	82	13	3,320.78	255.44	5	5,469	1,094	15,402,465.98	ศรีสงคราม	15	12,301,805
รพ.ส่องดาว	38	5	1,070.30	214.06	3	3,896	1,299	4,871,026.35	สร้างคอม	4	5,957,953
รพ.เต่างอย	35	4	670.52	167.63	3	3,934	1,311	3,789,335.49	รัตนวาปี	4	8,660,313
รพ.โคกศรีสุพรรณ	42	5	1,315.48	263.10	4	5,363	1,341	4,490,153.32	เรณูนคร	7	4,679,137
รพ.เวริยศิลป์	40	6	1,012.99	168.83	3	4,838	1,613	6,485,217.70	ท่าอุเทน	7	2,143,665
รพ.โพนนาแก้ว	34	5	760.38	152.08	3	3,043	1,014	4,128,848.63	ปลาปาก	5	1,321,627
รพ.สมเด็จพระยุพราชสว่างแดนดิน	276	39	11,054.00	283.44	9	14,138	1,571	45,631,849.85	บึงกาฬ	43	40,935,212
รพ.พระอาจารย์แบน รนากโร	40	5	1,060.65	212.13	4	2,697	674	3,425,547.63	ท่าอุเทน	7	2,143,665
รวม	2,214	346	100,711.87	291.07	85	84,598	995	385,739,795.36			

หมายเหตุ : สว.สกลนคร
ผลงานบริการทันตกรรม โดยทันต
บุคลากร ในระบบ HDC ไม่มีข้อมูล จึง
ใช้ข้อมูลผลงานบริการทันตกรรม
ทั้งหมดในการเปรียบเทียบ



ข้อมูลผลงานบริการ IP ปี 2568 เปรียบเทียบกลุ่ม รพ.สกลนคร , รพ.วานรนิวาส และ รพ.สว่างแดนดิน

หน่วยบริการ	เตียง กบรส.	กลุ่มระดับบริการ	POP UC	บุคลากร HROPH	อัตราครองเตียง	CMI	SumAdjRW			
	ณ 15 มีค 67		ณ 1 เมย 67	ณ 1 มีค 68	Q1Y68	Q1Y68	Q1Y67	ค่ากลางกลุ่ม Q1Y67	Q1Y68	ค่ากลางกลุ่ม Q1Y68
รพ.วานรนิวาส	264	swn.M1 B>200	91,963	502	77.72	1.42	6,765	4,867	7,308	4,748
sws.ท่าบ่อ	266	swn.M1 B>200	62,978	569	83.41	1.49	7,569	4,867	7,272	4,748
SW.นครพนม	392	swn.S B<=400	106,378	1,095	73.60	1.51	11,346	6,690	11,335	7,561
sw.บึงกาฬ	273	swn.S B<=400	76,101	648	78.74	1.28	7,730	6,690	6,796	7,561
รพ.สว่างแดนดิน	276	swn.S B<=400	113,238	663	68.40	1.34	6,186	6,690	6,647	7,561
sw.หนองบัวลำภู	353	swn.S B<=400	101,105	848	83.61	1.48	10,238	6,690	8,645	7,561
sw.กุมภวาปี	280	swn.S B<=400	83,829	609	80.07	1.44	7,342	6,690	8,735	7,561
sw.ร้อยเอ็ด	881	swศ.A B>700to1000	94,067		105.39	1.98	35,654	27,355	24,771	27,986
รพ.สกลนคร	907	swศ.A B>700to1000	142,594	2,456	94.19	2.21	30,456	27,355	33,184	27,986
sw.ชัยภูมิ	793	swศ.A B>700to1000	116,236		87.41	2.05	25,567	27,355	25,226	27,986
sw.บุรีรัมย์	927	swศ.A B>700to1000	33,649		105.44	1.95	38,443	27,355	36,833	27,986
sw.สุรินทร์	914	swศ.A B>700to1000	182,375		97.30	2.24	32,939	27,355	36,927	27,986
sw.ศรีสะเกษ	853	swศ.A B>700to1000	97,780		87.59	2.11	31,022	27,355	30,438	27,986

*ข้อมูลบุคลากรจากระบบ HROPS ณ วันที่ 1 มี.ค.68 **ข้อมูลผลงานบริการจากระบบ <https://hfo.moph.go.th/> ณ วันที่ 29 มกราคม 2568



ข้อมูลผลงานบริการ IP ปี 2568 เปรียบเทียบกลุ่ม sw.พังโคน

หน่วยบริการ	เตียง	กลุ่มระดับบริการ	POP UC	บุคลากร HROPH	อัตราครอง เตียง	CMI	Sum AdjRw			
	(กบส ณ 15มี.ค.67)		1-เม.ย.-67	1-มี.ค.-68	Q1Y68	Q1Y68	Q1Y67	ค่ากลาง Q1Y67	Q1Y68	ค่ากลาง Q1Y68
sw.สมเด็จพระยุพราชธาตุพนม	234	swช.M2 B>100	60,381	331	66.55	0.99	3,101	2,462	3,261	2,527
sw.เซกา	125	swช.M2 B>100	53,566	238	71.04	0.87	1,497	2,462	1,859	2,527
sw.วังสะพุง	120	swช.M2 B>100	85,793	350	93.26	0.90	2,916	2,462	2,910	2,527
sw.พังโคน	107	swช.M2 B>100	38,443	244	99.22	0.90	2,148	2,462	2,450	2,527
sw.โพนพิสัย	129	swช.M2 B>100	59,176	271	58.56	0.87	2,232	2,462	2,095	2,527
sw.หนองหาน	137	swช.M2 B>100	90,942	385	97.76	1.23	3,019	2,462	4,051	2,527
sw.บ้านผือ	126	swช.M2 B>100	86,089	327	87.90	1.04	2,833	2,462	3,132	2,527
sw.เพ็ญ	114	swช.M2 B>100	88,241	312	94.50	0.78	1,808	2,462	2,055	2,527
sw.สมเด็จพระยุพราชบ้านดุง	139	swช.M2 B>100	97,831	393	87.39	1.20	2,976	2,462	3,669	2,527

*ข้อมูลบุคลากรจากระบบ HROPS ณ วันที่ 1 มี.ค.68 **ข้อมูลผลงานบริการจากระบบ <https://hfo.moph.go.th/> ณ วันที่ 29 มกราคม 2568



ลูกหนี้ค่ารักษาพยาบาล ปี 2568 ลงไป ณ 28 กุมภาพันธ์ 2568

ตารางสรุปลูกหนี้ค่ารักษาพยาบาลทุกสิทธิ ตั้งแต่ปี 2568 ลงไป
ไม่มีลูกหนี้ค่ารักษา ปี 2565 ลงไป (ที่คาดว่าจะเรียกเก็บไม่ได้)

ภาพรวมจังหวัดสกลนคร

ลำดับ	แยกประเภทลูกหนี้ตามสิทธิ	รวมลูกหนี้(ต้องตรงกับรายงานบัญชี ณ 31 มกราคม 2568)	ลูกหนี้ค่ารักษาพยาบาล (บาท) แยกรายปี											
			ปี 2568 (ณ 31/01/2568)	2567	2566	2565	2564	2563	2562	2561	ปี 2560 ลงไป	ปี 2559 ลงไป	รวม 2565 ลงไป	
1	รวม ลูกหนี้ค่ารักษา ระบบปฏิบัติการฉุกเฉิน (EMS)	610,800.00	598,500.00	12,300.00	-	-	-	-	-	-	-	-	-	-
2	รวม ลูกหนี้ค่ารักษา สิทธิUC	437,381,262.77	410,135,378.82	25,324,048.33	1,921,835.62	-	-	-	-	-	-	-	-	-
3	รวม ลูกหนี้ค่ารักษา สิทธิประกันสังคม	106,156,256.67	66,154,066.08	39,850,513.34	151,677.25	-	-	-	-	-	-	-	-	-
4	รวม ลูกหนี้ค่ารักษา สิทธิเบิกจ่ายตรง	157,665,166.66	149,128,529.95	8,534,511.21	2,125.50	-	-	-	-	-	-	-	-	-
5	รวม ลูกหนี้ค่ารักษา แรงงานต่างด้าว /สถานะและสิทธิ	3,085,801.74	1,391,302.62	928,272.12	766,227.00	-	-	-	-	-	-	-	-	-
6	รวม ลูกหนี้ค่ารักษา สิทธิชำระเงิน	44,408,843.11	26,593,191.73	17,334,958.88	480,692.50	-	-	-	-	-	-	-	-	-
7	รวมลูกหนี้ค่ารักษา สิทธิเบิกต้นสังกัด	9,204,476.21	4,813,733.82	4,390,742.39	-	-	-	-	-	-	-	-	-	-
8	รวมลูกหนี้ค่ารักษา สิทธิ พсу.	22,837,878.19	14,949,276.39	235,602.50	7,652,999.30	-	-	-	-	-	-	-	-	-
9	รวม ลูกหนี้ค่ารักษา สิทธิ อปท.	51,647,748.69	49,405,635.67	1,842,326.18	399,786.84	-	-	-	-	-	-	-	-	-
	รวมลูกหนี้ค่ารักษาพยาบาลทุกสิทธิ	832,998,234.04	723,169,615.08	98,453,274.95	11,375,344.01	-	-	-	-	-	-	-	-	-

แยกประเภทลูกหนี้ตามสิทธิ	(EMS)	UC	ประกันสังคม	เบิกจ่ายตรง	แรงงานต่างด้าว / สถานะและ	ชำระเงิน	เบิกต้นสังกัด	พสุ.	อปท.	รวมลูกหนี้ค่ารักษาพยาบาลทุก
เรียกเก็บแล้ว แต่ยังไม่ได้รับชำระเงิน(บาท)	-	10,863,097.82	23,372,368.80	429,909.62	1,263,074.87	3,683,929.75	501,416.28	7,761,099.80	1,584,992.01	49,459,888.95
เกินระยะเวลาในการเรียกเก็บ (ยังไม่ได้เรียกเก็บ)(บาท)	-	872,005.55	151,675.00	-	-	654,698.50	-	127,502.00	1,805.00	1,807,686.05
เรียกเก็บแล้ว (ติด c, error code,v,deny) สามารถแก้ไขได้ (บาท)	-	-	-	1,320.00	-	-	-	-	39,096.49	40,416.49
เรียกเก็บแล้ว แต่ถูกปฏิเสธการจ่าย (deny) สามารถอุทธรณ์ได้ (บาท)	-	-	-	-	-	-	-	-	22,701.25	22,701.25
รับชำระแล้วแต่ไม่ได้ตัดลูกหนี้ (บาท)	-	-	-	-	-	-	-	-	-	-
อื่นๆ(ระบุเพิ่มเติมได้) (บาท)	-	15,510,780.58	16,478,146.79	8,105,407.09	431,424.25	13,477,023.13	3,889,326.11	-	593,518.27	58,485,626.22
รวมลูกหนี้คงเหลือ	-	27,245,883.95	40,002,190.59	8,536,636.71	1,694,499.12	17,815,651.38	4,390,742.39	7,888,601.80	2,242,113.02	109,816,318.96

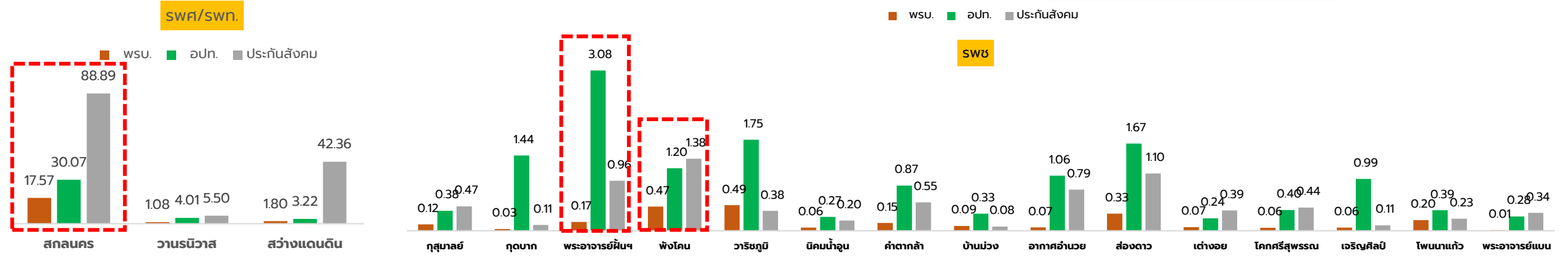
มีเอกสารเรียกเก็บหรือไม่ (sw.สกลนคร)



เปรียบเทียบลูกหนี้ค่ารักษาพยาบาล แยกรายโรงพยาบาล ณ 28 กุมภาพันธ์ 2568

สรุปลูกหนี้ค่ารักษาพยาบาลทุกสิทธิ ปี 2568

ภาพรวมจังหวัดสกลนคร



โรงพยาบาล	wsu.	อปท.	EMS	UC	ชำระเงิน	เบิกจ่ายตรง	เบิกต้นสังกัด	ประกันสังคม	แรงงานต่างด้าว / สถานะและ	Grand Total
sw.สกลนคร	17,572,349.20	30,067,178.73	167,900.00	272,613,750.34	25,846,029.90	111,787,355.22	8,304,100.71	88,887,312.31	2,619,718.75	557,865,695.16
sw.กุสุมาลย์	124,349.00	384,847.95	19,500.00	6,087,062.28	613,228.00	1,263,998.10	-	468,160.17	-	8,961,145.50
sw.กุดบาก	32,341.50	1,443,962.79	-	1,786,431.20	298,262.50	972,226.84	7,618.00	113,381.17	-	4,654,224.00
sw.พระอารามย์หินอาจ	168,929.00	3,078,824.65	12,300.00	12,749,242.00	827,854.00	4,313,302.54	120,145.00	961,185.84	-	22,231,783.03
sw.พังโคน	465,435.00	1,199,600.01	46,100.00	10,101,100.00	719,859.00	4,462,951.41	58,072.00	1,382,206.32	95,954.04	18,531,277.78
sw.วาริชภูมิ	489,778.00	1,747,642.35	43,900.00	2,617,215.00	681,068.00	1,875,215.28	19,284.00	381,755.87	-	7,855,858.50
sw.นิคมน้ำจูน	61,820.00	267,947.80	17,250.00	796,897.00	66,938.00	567,347.93	-	196,645.07	-	1,974,845.80
sw.วานรนิวาส	1,076,966.94	4,010,296.01	-	57,743,123.14	10,103,144.78	7,794,830.73	527,506.00	5,497,652.25	125,932.25	86,879,452.10
sw.คำตากล้า	151,301.75	867,867.24	21,950.00	5,438,309.00	492,726.50	1,215,189.58	-	545,365.12	-	8,732,709.19
sw.บ้านม่วง	93,357.00	327,572.16	62,650.00	2,815,495.71	178,628.50	852,109.73	13,822.50	79,981.59	1,520.00	4,425,137.19
sw.อากาศอำนวย	66,423.00	1,056,766.21	59,950.00	6,721,658.21	181,322.93	2,959,721.30	-	788,871.60	-	11,834,713.25
sw.ส่องดาว	328,823.00	1,674,152.20	32,900.00	7,818,660.78	1,324,935.00	2,133,897.25	13,422.00	1,100,251.44	-	14,427,041.67
sw.เต่างอย	70,525.25	239,151.80	10,900.00	2,137,970.62	81,720.00	687,182.48	11,660.50	391,137.45	-	3,630,248.10
sw.โคกศรีสุพรรณ	56,174.55	398,076.54	5,900.00	3,416,037.30	233,292.25	1,858,586.97	10,857.00	444,154.90	825.25	6,423,904.76
sw.เจริญศิลป์	61,208.00	994,679.67	-	2,672,512.00	250,357.00	1,714,899.33	-	105,769.92	8,035.00	5,807,460.92
sw.โพนนาแก้ว	203,778.00	393,386.52	9,600.00	2,005,815.50	77,384.00	841,130.00	-	233,746.66	-	3,764,840.68
sw.สว่างแดนดิน	1,804,571.00	3,220,122.79	100,000.00	36,844,559.41	2,202,032.75	11,199,169.20	110,810.75	4,235,766.47	217,916.00	59,934,948.37
sw.พระอารามย์แบ สกล	9,748.00	275,673.27	-	3,015,423.28	230,060.00	1,166,052.77	7,177.75	342,912.52	15,900.45	5,062,948.04
รวม	22,837,878.19	51,647,748.69	610,800.00	437,381,262.77	44,408,843.11	157,665,166.66	9,204,476.21	106,156,256.67	3,085,801.74	832,998,234.04



ข้อเสนอแนะและโอกาสพัฒนา sw.ที่มีความเสี่ยงขาดสภาพคล่องทางการเงิน และ sw.ที่ต้องพัฒนาประสิทธิภาพ TPS จ.สกลนคร 1 แห่ง ข้อมูล ณ ไตรมาสที่ 1 ปี 2568

โรงพยาบาล	1. แผนทางการเงิน, การจัดเก็บรายได้, การชำระหนี้การค้า และการบริหารเวชภัณฑ์	2. การบริหารต้นทุน และค่าใช้จ่าย	3. Productivity	4.ความสามารถในการทำกำไร และสภาพคล่องทางการเงิน
1. โพนนาแก้ว (TPS = C)	<p>ติดตามผลการดำเนินงานตามแผน Planfin</p> <ul style="list-style-type: none"> - แผนรายได้ - แผนค่าใช้จ่าย 	<p>ควบคุมต้นทุน และค่าใช้จ่าย</p> <ul style="list-style-type: none"> - Unit Cost OP - LC ค่าแรงบุคลากร - MC ค่ายา - MC วัสดุวิทยาศาสตร์ - MC วชย./วัสดุการแพทย์ 	<p>บริหารจัดการผลผลิต</p> <ul style="list-style-type: none"> - อัตราครองเตียง 58.95% - SumAdjRW 6,796 (Q1Y68 = 7,560 RW) 	<p>ความสามารถในการทำกำไร</p> <ul style="list-style-type: none"> - Operating Margin 12.57 (Q1Y68 = 19.13) - Return on Asset 1.01 (Q1Y68 = 4.63)
2. พังโคน (TPS = B)	<p>1. ติดตามผลการดำเนินงานตามแผน Planfin</p> <ul style="list-style-type: none"> - แผนรายได้ <p>2. เพิ่มประสิทธิภาพการจัดเก็บรายได้</p> <ul style="list-style-type: none"> - สิทธิ ข้าราชการ 85 วัน <p>3. การชำระหนี้การค้าและวชย. 144 วัน</p>	<p>ควบคุมค่าใช้จ่าย</p> <ul style="list-style-type: none"> - MC วัสดุวิทยาศาสตร์ 	✓	<p>ความสามารถในการทำกำไร</p> <ul style="list-style-type: none"> - Operating Margin 11.43 (Q1Y68 = 16.45) - Return on Asset 2.76 (Q1Y68 = 3.12)
3. นิคมน้ำอูน (TPS = A)	<p>1. ติดตามผลการดำเนินงานตามแผน Planfin</p> <ul style="list-style-type: none"> - แผนรายได้ <p>2. การชำระหนี้การค้าและวชย. 112 วัน</p>	<p>ควบคุมค่าใช้จ่าย</p> <ul style="list-style-type: none"> - LC ค่าแรงบุคลากร - MC วัสดุวิทยาศาสตร์ - MC วชย./วัสดุการแพทย์ 	✓	✓
4. วานนิवास (TPS = A)	<p>เพิ่มประสิทธิภาพการจัดเก็บรายได้</p> <ul style="list-style-type: none"> - สิทธิ UC 61 วัน 	<p>ควบคุมค่าใช้จ่าย</p> <ul style="list-style-type: none"> - MC ค่ายา - MC วัสดุวิทยาศาสตร์ - MC วชย./วัสดุการแพทย์ 	<p>บริหารจัดการผลผลิต</p> <ul style="list-style-type: none"> - อัตราครองเตียง 77.72% 	✓

ประเด็นที่ 8.5 หน่วยงานในสังกัดสำนักงานปลัดกระทรวงสาธารณสุข ผ่านเกณฑ์การประเมินของการตรวจสอบรายงานการเงิน (หมวดสินทรัพย์ถาวร)



กลุ่มเป้าหมาย

สสจ.สกลนคร

SW.สกลนคร

ประเด็นข้อตรวจตรวจพบ



1 การบันทึกบัญชีเพื่อรับรู้สินทรัพย์เข้าสู่ระบบ New GFMS Thai ไม่เป็นไปตามมาตรฐานการบัญชีภาครัฐ ฉบับที่ 17

สสจ.สกลนคร

1. การบันทึกราคาทุนของครุภัณฑ์บางรายการไม่ถูกต้อง โดยมีการรับรู้สินทรัพย์หลายจำนวนในเลขที่สินทรัพย์เดียวกัน
2. สินทรัพย์บางรายการที่มีอายุการใช้งานเกินกว่า 1 ปี และมีมูลค่าน้อยกว่า 10,000 บาท ถูกรับรู้เป็นสินทรัพย์รายตัวในระบบ New GFMS Thai
3. ในการปรับปรุงบัญชีบันทึกสินทรัพย์ปีเก่าเข้าสู่ระบบ New GFMS Thai บางรายการ หน่วยงานไม่มีเอกสารประกอบ
4. การกำหนดอายุการใช้งานของสินทรัพย์รายตัวบางรายการไม่เป็นไปตามที่ สป.สร. กำหนด
5. การจำแนกประเภทอาคาร และครุภัณฑ์บางรายการไม่ถูกต้อง

SW.สกลนคร

1. การรับรู้สินทรัพย์บางรายการใช้วันที่ในการบันทึกบัญชีไม่เป็นไปตามที่ สป.สร. กำหนด
2. ไม่มีการรับรู้สินทรัพย์ย่อย ซึ่งเป็นส่วนประกอบของสินทรัพย์เพื่อให้สามารถใช้ประโยชน์ได้อย่างมีประสิทธิภาพ เข้าสู่ระบบ New GFMS Thai
3. สินทรัพย์บางรายการที่มีอายุการใช้งานเกินกว่า 1 ปี และมีมูลค่าน้อยกว่า 10,000 บาท ถูกรับรู้เป็นสินทรัพย์รายตัวในระบบ New GFMS Thai
4. ในการปรับปรุงบัญชีบันทึกตัดจำหน่ายสินทรัพย์ออกจากระบบ New GFMS Thai บางรายการไม่มีเอกสารประกอบ
5. การกำหนดอายุการใช้งานของสินทรัพย์รายตัวบางรายการไม่เป็นไปตามที่ สป.สร. กำหนด
6. การจำแนกประเภทอาคาร และครุภัณฑ์บางรายการไม่ถูกต้อง
7. หน่วยงานมีการบันทึกตัดจำหน่ายสินทรัพย์ที่เสื่อมสภาพ ชำรุด ออกจากทะเบียนคุมทรัพย์สิน แต่ไม่มีการบันทึกตัดจำหน่ายสินทรัพย์ออกจากระบบ New GFMS Thai

2

การบันทึกบัญชีรายการครุภัณฑ์ที่มีมูลค่าต่ำกว่า 10,000 บาท (กรณีค่าจัดหาครุภัณฑ์ต่ำกว่าเกณฑ์) ยังไม่เป็นไปตามหลักเกณฑ์หนังสือกรมบัญชีกลาง ที่ กค 0410.3/ว 43 ลงวันที่ 29 มกราคม 2562

สสจ.สกลนคร หน่วยงานไม่ได้จัดทำทะเบียนคุมรายการครุภัณฑ์ที่มีมูลค่าต่ำกว่า 10,000 บาท แยกออกจากทะเบียนคุมครุภัณฑ์รายตัวทั่วไป และเลขที่ครุภัณฑ์ต่ำกว่าเกณฑ์บางรายการประกอบด้วยสินทรัพย์หลายจำนวน

SW.สกลนคร หน่วยงานนำรายการครุภัณฑ์ที่มีมูลค่าต่ำกว่าเกณฑ์ร่วมกับทะเบียนคุมครุภัณฑ์รายตัวทั่วไป และครุภัณฑ์บางรายการที่มีอายุการใช้งานตั้งแต่ 1 ปี และมีมูลค่าตั้งแต่ 10,000 บาท ถูกรับรู้เป็นครุภัณฑ์ต่ำกว่าเกณฑ์

3

ข้อมูลสินทรัพย์ในทะเบียนยังไม่ถูกต้องตรงกับข้อมูลสินทรัพย์ในระบบ New GFMS Thai และไม่ตรงกับรายการสินทรัพย์ที่มีอยู่จริง

สสจ.สกลนคร ไม่ได้ทำทะเบียนคุมทรัพย์สินสำหรับสินทรัพย์ที่จัดซื้อให้กับหน่วยงานย่อย เช่น โรงพยาบาลชุมชน รวมถึงสินทรัพย์ที่หน่วยงานซื้อด้วยเงินบำรุง หน่วยงานได้บันทึกในทะเบียนคุมทรัพย์สิน แต่ไม่ได้รับรู้เข้าสู่ระบบ New GFMS Thai

SW.สกลนคร สินทรัพย์รับบริจาค หน่วยงานบันทึกในทะเบียนคุมทรัพย์สิน แต่ไม่ได้รับรู้เข้าสู่ระบบ New GFMS Thai

ปัจจุบันหน่วยงานอยู่ระหว่างดำเนินการตรวจสอบหาข้อเท็จจริง เพื่อปรับปรุงข้อมูลสินทรัพย์ในทะเบียนคุมและข้อมูลสินทรัพย์ในระบบ New GFMS Thai ให้ตรงกับทรัพย์สินที่มีอยู่จริง **กรณีไม่สามารถหาข้อมูลได้** ให้แต่งตั้งคณะกรรมการตรวจสอบข้อเท็จจริง ตามระเบียบกระทรวงการคลังว่าด้วยการจัดซื้อจัดจ้าง และการบริหารพัสดุภาครัฐ พ.ศ.2560



ประเด็นที่ 8.5 หน่วยงานในสังกัดสำนักงานปลัดกระทรวงสาธารณสุข ผ่านเกณฑ์การประเมินของการตรวจสอบรายงานการเงิน (หมวดสินทรัพย์ถาวร)

ข้อเสนอแนะ



- 1 ให้นำหน่วยงานบันทึกบัญชีเพื่อรับรู้สินทรัพย์เข้าสู่ระบบ New GFMS Thai เป็นไปตามมาตรฐานการบัญชีภาครัฐ ฉบับที่ 17 รวมทั้ง ปฏิบัติตามหลักเกณฑ์ ในหนังสือกรมบัญชีกลาง ที่ กค 0410.3/ว 43 ลงวันที่ 29 มกราคม 2562 และหนังสือสำนักงานปลัดกระทรวงสาธารณสุข ที่ สร 0201.024.6/ว370 ลงวันที่ 23 กุมภาพันธ์ 2559 ให้ถูกต้อง
- 2 ให้นำหน่วยงานบันทึกบัญชีรายการครุภัณฑ์ที่มีมูลค่าต่ำกว่า 10,000 บาท (กรณีค่าจัดหากครุภัณฑ์ต่ำกว่าเกณฑ์) ให้เป็นไปตามหนังสือกรมบัญชีกลาง ที่ กค 0410.3/ว43 ลงวันที่ 29 มกราคม 2562
- 3 ให้นำหน่วยงานเร่งจัดทำทะเบียนคุมทรัพย์สินให้เป็นปัจจุบัน โดยจำแนกประเภททรัพย์สินและยืนยันยอดทรัพย์สินของงานพัสดุกับงานบัญชีและหน่วยงานย่อย ให้ถูกต้องตรงกัน ตรวจสอบข้อมูลบัญชีสินทรัพย์ในรายงานสินทรัพย์คงเหลือ บัญชีแยกประเภท และงบทดลองในระบบ New GFMS Thai ทุกประเภท ให้ถูกต้องตรงกับทะเบียนคุมทรัพย์สิน อีกทั้ง รายงานการตรวจสอบพัสดุ ประจำปีต้องมีการสอบยืนยันความถูกต้องกับทะเบียนคุมและรายงานอย่างสม่ำเสมอ หากหน่วยงานสำรวจพบครุภัณฑ์ชำรุด เสื่อมสภาพ ให้ดำเนินการตัดจำหน่าย ออกจากทะเบียนคุมทรัพย์สินและตัดจำหน่ายสินทรัพย์ออกจากระบบ New GFMS Thai โดยปฏิบัติตามหนังสือสำนักงานปลัดกระทรวงสาธารณสุข ที่ สร 0206.07/ว 5745 ลงวันที่ 31 พฤษภาคม 2567



ประเด็นชื่นชม



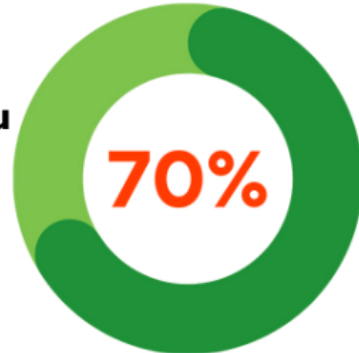
เจ้าหน้าที่ที่มีความกระตือรือร้นในการปฏิบัติงาน และตั้งใจตรวจสอบข้อมูลสินทรัพย์ นำเข้าและปรับปรุงข้อมูลสินทรัพย์ในระบบ New GFMS Thai ให้ถูกต้องครบถ้วน ซึ่งปัจจุบันอยู่ระหว่างการปรับปรุงข้อมูลสินทรัพย์-Interface และสินทรัพย์ไม่ระบุรายละเอียด เข้าเป็นสินทรัพย์รายตัวให้ถูกต้อง



การกำกับติดตามในรอบที่ 2



หน่วยงานในสังกัด
สำนักงานปลัดกระทรวงสาธารณสุขผ่าน
เกณฑ์การประเมินร้อยละ





ลูกหนี้คำรักษาพยาบาล



กลุ่มเป้าหมาย

1. สสจ. (รพช. ทุกแห่ง)
2. โรงพยาบาลศูนย์/ทั่วไป

ประเด็นข้อตรวจพบ

1. งานประกันและงานบัญชีเป็นผู้จัดทำทะเบียนคุมลูกหนี้คำรักษาพยาบาล แต่บางหน่วยบริการยังขาดการสอบทานข้อมูลลูกหนี้คำรักษาพยาบาลระหว่างกัน

2. งานประกันไม่ได้รายงานลูกหนี้คำรักษาพยาบาลคงเหลือเสนอต่อหัวหน้าหน่วยงานทุกสิ้นเดือน

3. บางหน่วยบริการมีการแก้ไขข้อมูลลูกหนี้คำรักษาพยาบาล แต่ขาดการส่งข้อมูลที่แก้ไขให้งานบัญชี ส่งผลให้ข้อมูลลูกหนี้มีความคลาดเคลื่อน

4. งานบัญชีบันทึกปรับปรุงบัญชีลูกหนี้คำรักษาพยาบาลที่ค้างนาน เข้าเป็นบัญชีค่าสวัสดิการ – อื่นและเข้าบัญชีผลสะสมจากการแก้ไขข้อผิดพลาด

โปรแกรมที่ใช้ในการจัดเก็บข้อมูล : RCM , Data Audit

ข้อเสนอแนะ

- ▶ ให้มีการสอบทานความถูกต้องของข้อมูลลูกหนี้คำรักษาพยาบาล ระหว่างงานประกันสุขภาพกับงานบัญชีทุกสิ้นเดือน
- ▶ ให้งานประกันสุขภาพเสนอรายงานลูกหนี้คำรักษาพยาบาลต่อหัวหน้าหน่วยงานทุกสิ้นเดือน
- ▶ ถ้ามีการแก้ไขข้อมูล ทำชบบงานประกันจัดทำบันทึกเพื่อขอแก้ไขข้อมูล และจัดส่งให้งานบัญชี เพื่อประกอบการปรับปรุงบัญชีลูกหนี้คำรักษาพยาบาล
- ▶ ทำชบบงานบัญชีบันทึกบัญชีให้เป็นไปตามมาตรฐานบัญชีภาครัฐกำหนด

ประเด็นชื่นชม

หน่วยบริการให้ความสำคัญในการจัดทำทะเบียนคุมลูกหนี้คำรักษาพยาบาล

การกำกับติดตาม รอบ 2

- ▶ หน่วยงานในสังกัดสำนักงานปลัดกระทรวงสาธารณสุข ผ่านเกณฑ์ประเมิน ร้อยละ 70



สรุปประเด็นการบริหารจัดการทรัพยากรสาธารณสุข

พัฒนาโครงสร้าง

GREEN & CLEAN Hospital

- ประเด็นที่ต้องส่งเสริม
- โรงพยาบาลคาร์บอนต่ำ และเท่าทันการเปลี่ยนแปลงสภาพภูมิอากาศ
- การจัดการของเสียทางการแพทย์

ลดต้นทุน

RLU Hospital

ดำเนินการแล้ว 2 แห่ง
สว่างแดนดิน พระอาจารย์มั่งข
(โรงพยาบาลทุกแห่ง
สมัครเข้าร่วมโครงการ)

ผลการดำเนินงาน 5 เดือน
จังหวัดสกลนคร ลดค่าใช้จ่าย
จากการตรวจซ้ำ HbA1C
98,400 บาท

ปรับอัตรากำลัง

รองรับระบบบริการ

1. ขาดแคลนแพทย์เฉพาะทาง และพยาบาลเฉพาะทาง
2. ขาดแคลนวิชาชีพอื่น เช่น นักจิตวิทยา (รพช.กุสุมาลย์ รพช.นิคม น้ำจูน รพช.อากาศอำนวย รพช.พระอาจารย์แบน รพช.นาโคก รพช.โพธิ์นาแก้ว รพช.โคกศรีสุพรรณ รพช.เต่างอย และรพช.กุดบาก) นักรังสีการแพทย์ (รพช.กุสุมาลย์ รพช.นิคม น้ำจูน รพช.อากาศอำนวย และ รพช.พระอาจารย์มั่ง ภูริทัตโต)
3. บริหารตำแหน่งว่าง สำหรับบรรจุสายงานวุฒิคัดเลือกที่เป็นสายงาน ขาดแคลน และมีการจ้างงานประเภท พกส ลข. และกลุ่มจ้างงานไม่มีเลขตำแหน่ง เช่น นักรังสีการแพทย์ ใน รพช.คำตากล้า และรพช.พระอาจารย์แบน และนักจิตวิทยาคลินิก ใน รพช.เจริญศิลป์ และรพช.พังโคน
4. บริหารตำแหน่งว่าง สำหรับยุบรวม กำหนดตำแหน่งสูงขึ้น สำหรับแผนที่ได้รับอนุมัติปี 68 จำนวน 38 อัตรา

เฝ้าระวังการเงิน

หารายได้ เฝ้าระวัง sw.วิกฤติ คุณภาพรายงานบัญชี

ข้อชี้แจง

1. เครื่องข่าย CFO ในจังหวัดเข้มแข็ง TPS ผ่านเกณฑ์
2. ผู้บริหาร ทุกระดับ และเจ้าหน้าที่ที่เกี่ยวข้อง ร่วมกันพัฒนาประสิทธิภาพการเงินการคลัง ของหน่วยบริการได้เป็นอย่างดี

โอกาสพัฒนา

1. ทำกับ ติดตาม และรายงานผลการดำเนินงาน FDH โดยเฉพาะรายการไม่อนุมัติคงเหลือ ข้อมูลบริการใน ปีงบประมาณให้หน่วยบริการเร่งรัด การจัดส่งข้อมูล ขอรับค่าใช้จ่ายให้แล้วเสร็จ ภายในวันที่ 31 ธันวาคม
2. เร่งรัดให้โรงพยาบาลที่มีร้อยละผลรายการไม่อนุมัติ คงเหลือจำนวนมาก ดำเนินการแก้ไข
3. ตรวจสอบข้อมูลการเรียกเก็บลูกหนี้ค่ารักษาพยาบาล UC ประกันสังคม เบิกต้นสังกัด และ อปท.
4. พัฒนาระบบ การตรวจสอบความครบถ้วนถูกต้อง ก่อนส่งเคลม



ขอขอบคุณ



สำนักงานเขตสุขภาพที่ 8

R8way.moph.go.th

เปรียบเทียบลูกหนี้ค่ารักษาพยาบาล แยกรายโรงพยาบาล ณ 28 กุมภาพันธ์ 2568

ภาพรวมโรงพยาบาลสกลนคร

สรุปลูกหนี้ค่ารักษาพยาบาลทุกสิทธิ ปี 2568

รหัสบัญชี	แยกประเภทลูกหนี้ตามสิทธิ	รวมลูกหนี้คงเหลือ ณ 28 ก.พ..68	2568	2567
1102050101.301	ลูกหนี้ค่ารักษาประกันสังคม OP - เครือข่าย	9,142,358.12		
1102050101.302	ลูกหนี้ค่ารักษาประกันสังคม IP - เครือข่าย	6,706,410.38	6,706,410.38	-
1102050101.303	ลูกหนี้ค่ารักษาประกันสังคม OP - นอกเครือข่าย สังกัด สป.สธ.	4,225,488.50	1,877,262.75	2,348,225.75
1102050101.304	ลูกหนี้ค่ารักษาประกันสังคม IP - นอกเครือข่าย สังกัด สป.สธ.	15,629,679.00	8,404,280.43	7,225,398.57
1102050101.307	ลูกหนี้ค่ารักษาประกันสังคม - กองทุนทดแทน	4,554,413.36	2,466,822.00	2,087,591.36
1102050101.308	ลูกหนี้ค่ารักษาประกันสังคม 72 ชั่วโมงแรก	8,475,416.55	5,243,976.07	3,231,440.48
1102050101.309	ลูกหนี้ค่ารักษาประกันสังคม - ค่าใช้จ่ายสูง/อุบัติเหตุ/ฉุกเฉิน OP	17,904,237.47	11,014,260.64	6,889,976.83
1102050101.310	ลูกหนี้ค่ารักษาประกันสังคม - ค่าใช้จ่ายสูง IP	17,188,725.54	5,412,460.10	11,776,265.44
1102050102.301	ลูกหนี้ค่ารักษาประกันสังคม OP - นอกเครือข่าย ต่างสังกัด สป.สธ.	490,147.50	3,197.00	486,950.50
1102050102.302	ลูกหนี้ค่ารักษาประกันสังคม IP - นอกเครือข่าย ต่างสังกัด สป.สธ.	4,570,435.89	353,436.60	4,216,999.29
รวม ลูกหนี้สิทธิ ประกันสังคม		88,887,312.31	50,624,464.09	38,262,848.22
1102050101.401	ลูกหนี้ค่ารักษา-เบิกจ่ายตรงกรมบัญชีกลาง OP	47,243,959.76	46,871,882.51	372,077.25
1102050101.402	ลูกหนี้ค่ารักษา - เบิกจ่ายตรงกรมบัญชีกลาง IP	64,529,812.96	56,808,131.77	7,721,681.19
1102050102.110	ลูกหนี้ค่ารักษา - เบิกจ่ายตรงหน่วยงานอื่น OP	13,582.50	7,244.00	6,338.50
1102050102.111	ลูกหนี้ค่ารักษา - เบิกจ่ายตรงหน่วยงานอื่น IP	-	-	-
รวม ลูกหนี้สิทธิ เบิกจ่ายตรง		111,787,355.22	103,687,258.28	8,100,096.94

***มีการรับรู้เงินรับฝากกองทุนประกันสังคม **43,839,256.80 ล้านบาท** ยังไม่รับรู้เป็นรายได้ของ โรงพยาบาล

สรุปลูกหนี้ค่ารักษาพยาบาลกรมบัญชีกลาง **เรียกเก็บแล้ว แต่ยังไม่ได้รับชำระ 60 ล้านบาท**