



# สรุปตรวจราชการและนิเทศงานกรณีปกติ รอบที่ 1 ปีงบประมาณ พ.ศ. 2568



## จังหวัดบึงกาฬ

### ประเด็นที่ 8 : บริหารจัดการทรัพยากรสาธารณสุข



นำเสนอโดย

นายแพทย์ยอดลักษ์ สัยลังกา

นายแพทย์เชี่ยวชาญ (ด้านเวชกรรมป้องกัน)

สำนักงานสาธารณสุขจังหวัดเลย



# ร้อยละของโรงพยาบาลที่พัฒนาอนามัยสิ่งแวดล้อมได้ตามเกณฑ์ GREEN & CLEAN Hospital Challenge



เป้าหมาย : ระดับมาตรฐานขึ้นไป  $\geq$  ร้อยละ 90  
: ระดับท้าทาย  $\geq$  ร้อยละ 25

## สถานการณ์

จังหวัดบึงกาฬ มี โรงพยาบาลในสังกัด  
กระทรวงสาธารณสุข จำนวน 8 แห่ง และ  
ดำเนินการเข้ารับการประเมิน GCHC ผ่าน  
เกณฑ์ตามระดับ ดังนี้

- ระดับ Standard จำนวน 1 แห่ง
- ระดับ Challenge จำนวน 7 แห่ง

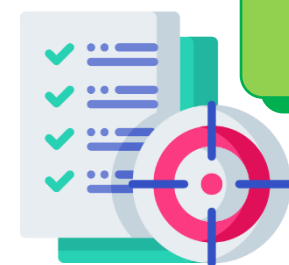
sw.ผ่านการประเมิน GREEN & CLEAN Hospital		
ระดับ Standard	ระดับ Excellent	ระดับ Challenge
<ul style="list-style-type: none"> <li>▪ sw.เซกา (swช.)</li> </ul>		<ul style="list-style-type: none"> <li>▪ sw.โซพิสัย (swช.)</li> <li>▪ sw.บึงคล้า (swช.)</li> <li>▪ sw.พรเจริญ (swช.)</li> </ul> <p>ทั้ง 6 sw.ผ่านเกณฑ์ : ด้านการจัดบริการอาชีวอนามัยและเวชกรรมสิ่งแวดล้อมสำหรับโรงพยาบาล</p> <ul style="list-style-type: none"> <li>▪ sw.บึงโขงหลง (swช.)</li> </ul> <p>ผ่านเกณฑ์ : ด้านการพัฒนาโรงพยาบาลคาร์บอนต่ำและเท่าทันการเปลี่ยนแปลงสภาพภูมิอากาศ</p>



## ผลการดำเนินงาน



## ข้อค้นพบ



ปี 2568 sw. ที่จะ Re-accreditation ปีงบประมาณ 2568 จำนวน 4 แห่ง และ sw. ที่อยู่ในช่วงการรับรองมีแผนการดำเนินงาน ดังนี้

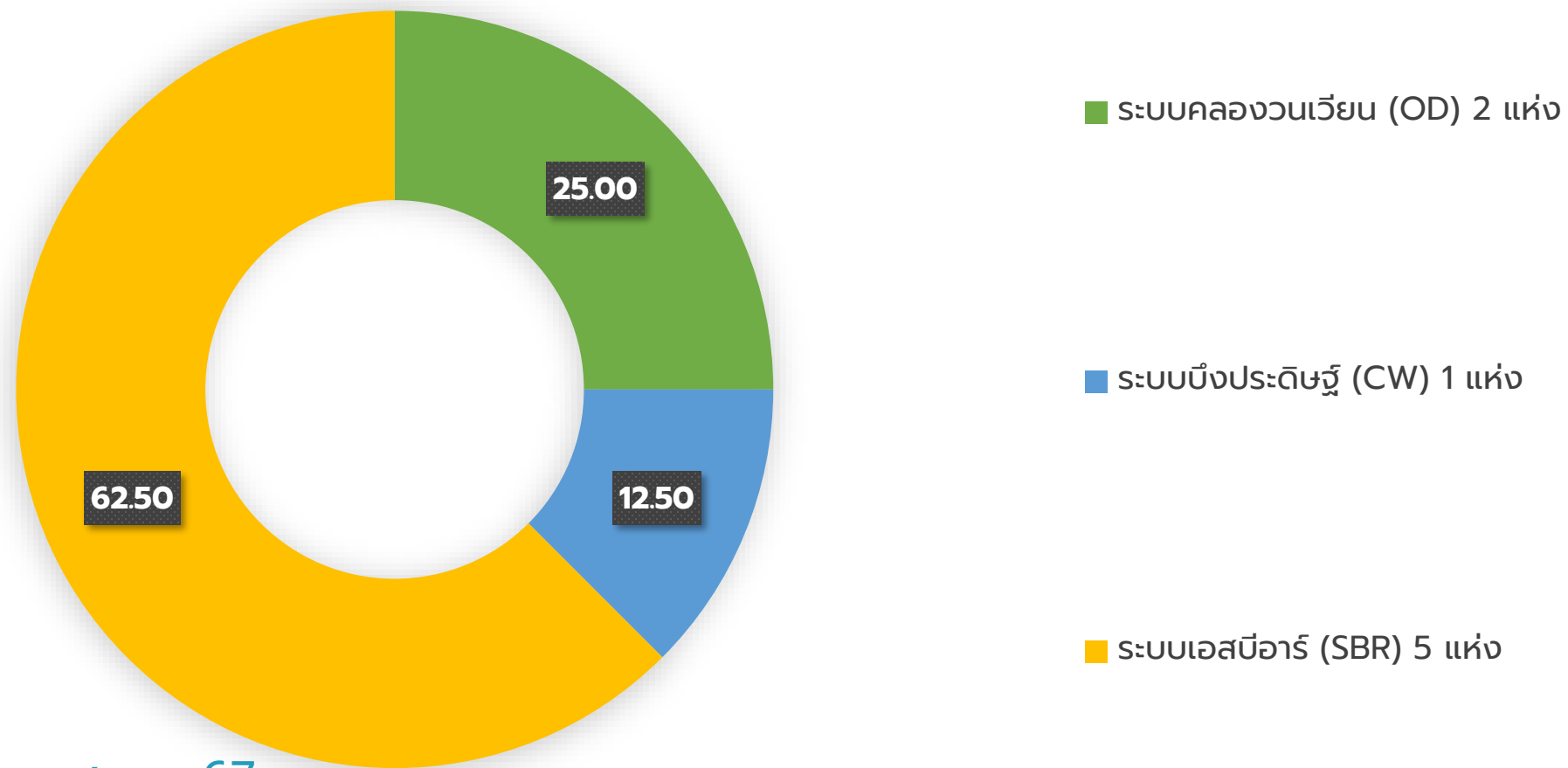
1. sw.ศรีวิไล
2. sw.ปากคาด
3. sw.พรเจริญ
4. sw.เซกา



# ร้อยละของโรงพยาบาลที่พัฒนาอนามัยสิ่งแวดล้อมได้ตามเกณฑ์ GREEN & CLEAN Hospital Challenge

## ร้อยละของระบบบำบัดน้ำเสีย sw.ในจังหวัดบึงกาฬ

### ข้อค้นพบ



ที่มา : กบสส. ก.ค.67

- สถานะระบบบำบัดน้ำเสียของ sw.ในจังหวัดบึงกาฬ (อ้างอิงจาก กบรส. ณ กรกฎาคม 67)
  - sw.ทั้ง 8 แห่ง ระบบบำบัดน้ำเสียสามารถบำบัดได้
- โรงพยาบาลบึงกาฬ เพิ่มเผ่าระวังระบบบำบัดน้ำเสีย เนื่องจากการรองรับปริมาณน้ำเสียที่เพิ่มขึ้นซึ่งจะส่งผลต่อประสิทธิภาพของระบบบำบัดน้ำเสีย และวางแผนรองรับในอนาคต

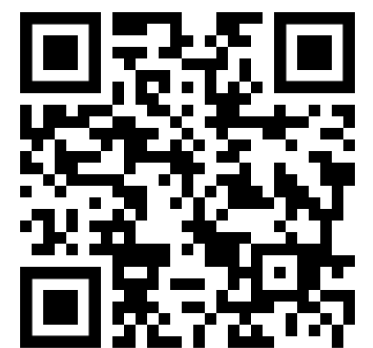
**หมายเหตุ :** การขยายตึก และการเพิ่มการให้บริการของโรงพยาบาล เช่น หน่วยไตเทียม อาจส่งผลต่อประสิทธิภาพของระบบบำบัดน้ำเสียและการจัดการของเสียของโรงพยาบาล

### ข้อเสนอแนะ

- การวิเคราะห์สถานการณ์เพื่อจัดทำ แผนงบประมาณ แผนซ่อมบำรุง/การตรวจเฝ้าระวังด้านอนามัยสิ่งแวดล้อม ให้สอดคล้องกับสภาพปัญหา
- การจัดทำแผนพัฒนาบุคลากรที่รับผิดชอบงานด้านอนามัยสิ่งแวดล้อมของโรงพยาบาลอย่างต่อเนื่อง และเหมาะสมกับภาระการดำเนินงาน

### โอกาสพัฒนา

- ยกระดับตัวชี้วัด PA เชิงผลลัพธ์ในการลดการปลดปล่อยก๊าซเรือนกระจกและของเสียทางการแพทย์ของสถานบริการสาธารณสุข ตามประเด็นท้าทายของ GCHC ด้านการพัฒนาโรงพยาบาลคาร์บอนต่ำและเท่าทันการเปลี่ยนแปลงสภาพภูมิอากาศ ด้านการจัดการของเสียทางการแพทย์



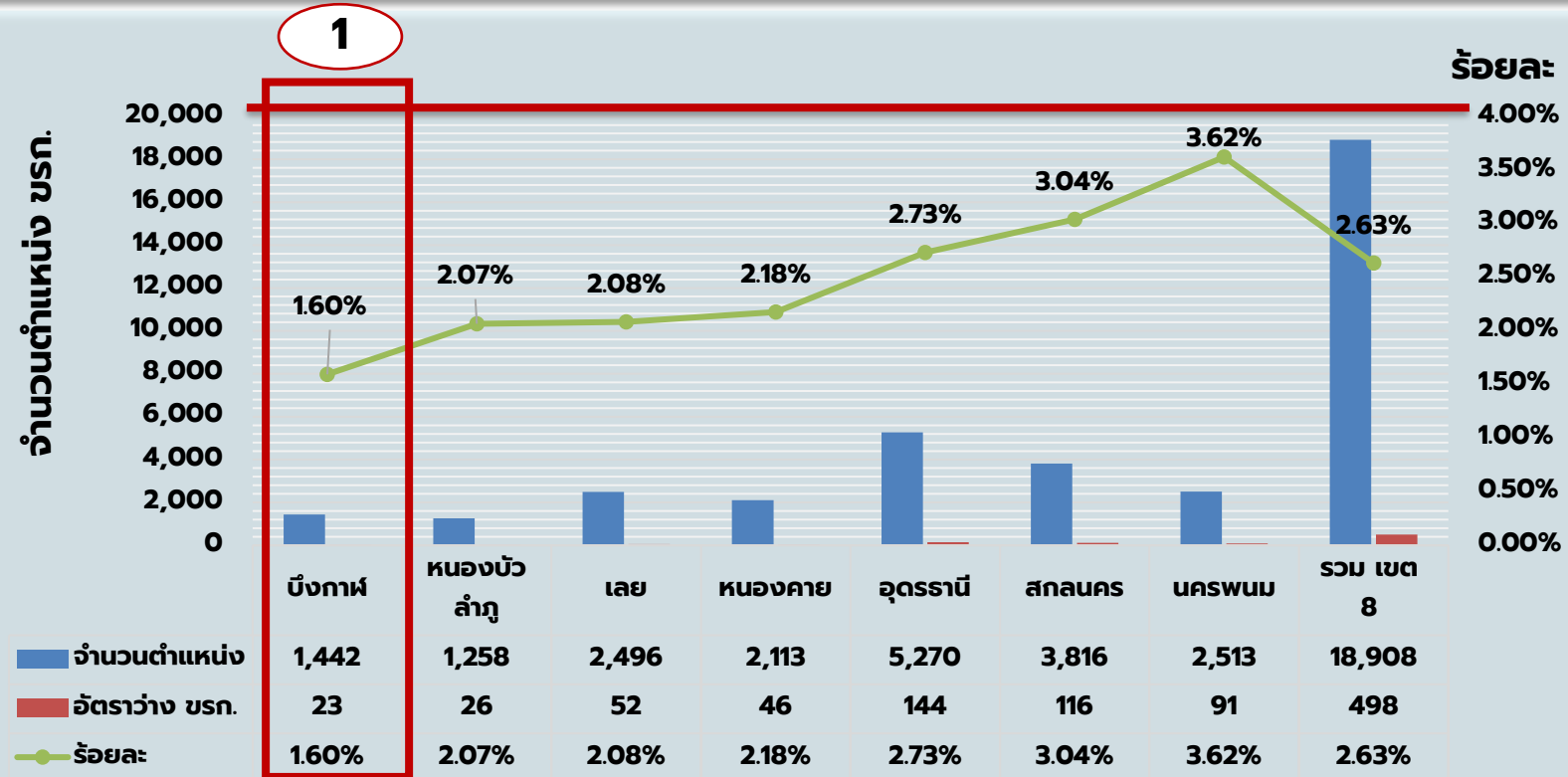


# ประเด็นที่ 8.2 : ร้อยละของเขตสุขภาพที่มีการบริหารจัดการกำลังคนที่มีประสิทธิภาพ

## ตัวชี้วัดที่ 25 ร้อยละของเขตสุขภาพที่มีการบริหารจัดการกำลังคนที่มีประสิทธิภาพ

### 25.1 การบริหารจัดการตำแหน่งว่าง เป้าหมาย ตำแหน่งว่างคงเหลือไม่เกินร้อยละ 4

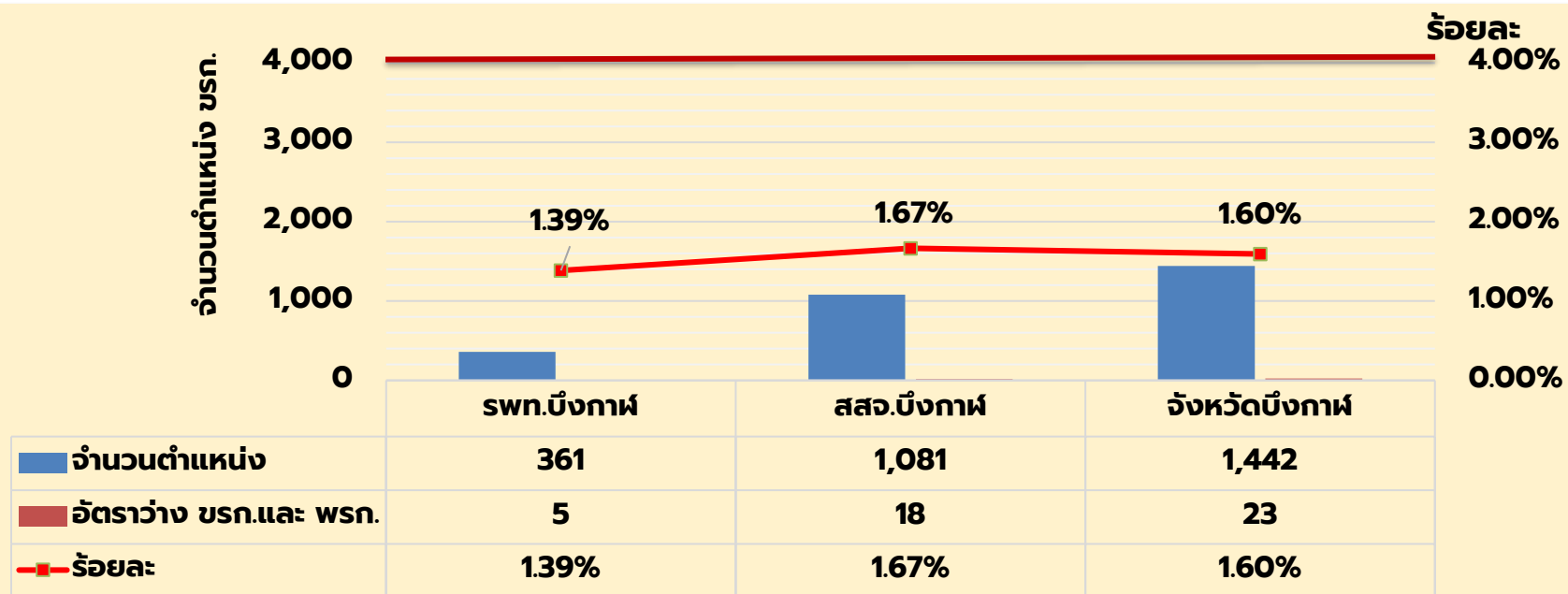
#### สถานการณ์ตำแหน่งว่าง เขตสุขภาพที่ 8



#### อัตราว่างแยกรายเงื่อนไข

สถานะเงื่อนไขตำแหน่ง	สวท. บึงกาฬ	สสจ. บึงกาฬ	รวม
เลื่อน		6	6
บรรจุผู้สอบแข่งขัน		4	4
บรรจุผู้สอบแข่งขัน กง.สรรหา ส่งกัน ที่ สร 0208.03/56 ลว 29 ม.ค.2568 ห้ามเปลี่ยนแปลงเงื่อนไข เนื่องจากเป็น ตำแหน่งเปิดสอบโครงการ 1/2568		1	1
ยุบกำหนดตำแหน่งสูงขึ้น	3	6	9
รับย้าย	1		1
รับย้าย/รับโอน	1	1	2
<b>จังหวัดบึงกาฬ</b>	<b>5</b>	<b>18</b>	<b>23</b>

#### สถานการณ์ตำแหน่งว่าง จังหวัดบึงกาฬ



ข้อมูล ณ วันที่ 24 มีนาคม 2568

### ข้อค้นพบ/ข้อเสนอแนะ

- ตำแหน่งว่างเงื่อนไข บรรจุผู้สอบแข่งขัน ของสสจ.บึงกาฬ จำนวน 4 อัตรา ดังนี้ (1) นิติกร (2) นายช่างเทคนิค (3) นักวิชาการสาธารณสุข (4) นักวิชาการเงินและบัญชี **ไม่สามารถดำเนินการให้เสร็จสิ้นตามระยะเวลาที่สป.กำหนด เนื่องจาก สป. ไม่มีบัญชีผู้สอบแข่งขัน และยังไม่มีการเปิดสอบ จำนวน 3 อัตรา คือ นายช่างเทคนิค นักวิชาการสาธารณสุข และ นักวิชาการเงินและบัญชี**  
\*\*\* ให้พิจารณาเปลี่ยนแปลงเงื่อนไขการใช้ตำแหน่งว่าง จาก บรรจุผู้สอบแข่งขัน เป็น **รับย้าย/รับโอน**
- สสจ.บึงกาฬ จะมีตำแหน่งว่างจากการเลื่อนระดับ จำนวน 6 อัตรา  
- ให้ดำเนินการวางแผนการใช้ตำแหน่ง และขออนุมัติใช้ตำแหน่งว่างไปยังสนง.เขตสุขภาพที่ 8



# การปรับปรุงตำแหน่งให้สอดคล้องกับการยกระดับบริการสุขภาพ

**ตัวชี้วัดที่** 25 ร้อยละของเขตสุขภาพที่มีการบริหารจัดการกำลังคนที่มีประสิทธิภาพ  
25.2 ร้อยละการปรับปรุงตำแหน่งให้สอดคล้องกับการยกระดับบริการสุขภาพ

**เป้าหมาย** รอบ 6 เดือน : มีการปรับปรุงตำแหน่งร้อยละ 0.25  
รอบ 12 เดือน : มีการปรับปรุงตำแหน่งร้อยละ 0.50

**ผลการดำเนินงาน**

## ข้อค้นพบ

### 1. แผนการปรับปรุงการกำหนดตำแหน่งเป็นระดับสูงขึ้นไปงบประมาณ พ.ศ. 2568

หน่วยงาน	อ.ก.พ.สป. ครั้งที่ 1/2568 เมื่อวันที่ 8 ม.ค. 68 อนุมัติแผนฯ 35 ตำแหน่ง	1. มีตำแหน่งยุบเลิก					2. ไม่มีตำแหน่งยุบเลิก			
		เชี่ยวชาญ	ชำนาญการพิเศษ	อาวุโส	รวม	มติ อ.ก.พ.กส. 5 มี.ค. 68	เชี่ยวชาญ	ชำนาญการพิเศษ	อาวุโส	รวม
สวท.บึงกาฬ	14	2	4	2	8	6	6			6
สสจ.บึงกาฬ	21	2			2			17		17
<b>จังหวัดบึงกาฬ</b>	<b>35</b>	<b>4</b>	<b>4</b>	<b>2</b>	<b>10</b>	<b>6</b>	<b>6</b>	<b>17</b>		<b>23</b>

- (1.) ส่งแบบประเมินค่างาน กรณีมีตำแหน่งยุบเลิก **จำนวน 10 อัตรา** ดังนี้
  - 1.1 ระดับเชี่ยวชาญ จำนวน 4 อัตรา
  - 1.2 ระดับชำนาญการพิเศษ **จำนวน 4 อัตรา**
  - 1.3 ระดับอาวุโส **จำนวน 2 อัตรา**
- \*\*\* อ.ก.พ.กส. เมื่อวันที่ 5 มีนาคม 2568 มีมติกำหนดตำแหน่งสูงขึ้น **จำนวน 6 อัตรา** (ชำนาญการพิเศษ 4 และ อาวุโส 2)
- (2.) กรณีไม่มีตำแหน่งยุบเลิก **จำนวน 23 อัตรา**
  - 2.1 สวท.บึงกาฬ **จำนวน 6 อัตรา (เชี่ยวชาญ 6)**
  - 2.2 สสจ.บึงกาฬ **จำนวน 17 อัตรา (ชำนาญการพิเศษ 17)**
- \*\*\* **วางแผนยุบตำแหน่งสำหรับ 23 อัตรา ที่ได้รับอนุมัติแผนแล้ว**

**2. มีแผนปรับปรุงและกำหนดตำแหน่งในสายงานประเภทวิชาการ**  
**ที่ยังไม่ครอบคลุมทุกสายงาน เช่น นักรังสีการแพทย์ และนักจิตวิทยาคลินิก/นักจิตวิทยา ที่ยังไม่ครอบคลุมทุกหน่วยบริการ (สพช.)**

ข้อมูล ณ วันที่	จังหวัดบึงกาฬ					รวม
	ประเภทวิชาการ					
	ปก./ชก.	ปก./ชก./ชพ.	ชพ.	ชช.	ทว.	
B : ข้อมูลตั้งต้น ณ 2 ต.ค. 2567	910	149	150	14	0	1,223
A : มีมติ อ.ก.พ.กส. อนุมัติปรับปรุงตำแหน่ง	1	0	5	3	0	9
มีการปรับปรุงตำแหน่งร้อยละ <b>(A/B*100)</b>	<b>0.11</b>	<b>0.00</b>	<b>3.33</b>	<b>21.43</b>	<b>0</b>	<b>0.74</b>

ข้อมูลรายงานจากระบบ HROPS ณ 24 มี.ค. 2568

## ข้อเสนอ

- 1. วางแผนยุบตำแหน่งสำหรับ 23 อัตรา ที่ได้รับอนุมัติแผนแล้ว
  - 2. จัดทำแผนการปรับปรุงและกำหนดตำแหน่งข้าราชการในสายงานวุฒิคัดเลือกที่มีการจ้างงาน
  - 3. วางแผนปรับปรุงกำหนดตำแหน่งสายงานนักรังสีการแพทย์ นักจิตวิทยาคลินิก/นักจิตวิทยา ที่ยังไม่ครอบคลุมทุกหน่วยบริการ
- \*\*\***หากมีแผนที่จะจัดบริการ ควรวางแผนปรับปรุงและกำหนดตำแหน่งเพื่อรองรับการบริการ**



# อัตรากำลังแพทย์ในโรงพยาบาลชุมชนจังหวัดบึงกาฬ

อัตรากำลังแพทย์ในโรงพยาบาลชุมชนจังหวัดบึงกาฬ ปี 2568																	
ลำดับ	จังหวัด	โรงพยาบาล	ประชากร ณ ธค 2567 (กรมปกครอง)	กรอบ จำนวน GP+SP ที่ เหมาะสม	กรอบ จำนวน GP ที่เหมาะสม	10.1						กรอบ จำนวน SP ที่เหมาะสม	10.2				รวม GP+SP+พอ ณ 1 มีย 2568
						GP+พอ							SP				
						ณ 26 มีค 2568	ลาศึกษาต่อ	ลาออก/ย้าย	คงเหลือ ณ 1 มีย 2568	จัดInt1ขึ้น2 มีย	รวมหลัง จัดสรร ณ 1 มีย 2568		ณ 26 มีค 2568	ลาศึกษาต่อ	ลาออก/ย้าย	คงเหลือ ณ 1 มีย 2568	
1	บึงกาฬ	รพช.เซกา	86,235	18	9	4	0	0	4	1	5	9	6	0	1	5	10
2	บึงกาฬ	รพช.โซ่พิสัย	70,908	16	8	7	3	2	2	2	4	8	1	0	0	1	5
3	บึงกาฬ	รพช.บึงโขงหลง	37,652	10	6	2	2	0	0	3	3	4	1	0	0	1	4
4	บึงกาฬ	รพช.บุ่งคล้า	13,943	4	4	3	0	1	2	0	2	0	0	0	0	0	2
5	บึงกาฬ	รพช.ปากคาด	34,372	6	6	4	1	0	3	1	4	0	0	0	0	0	4
6	บึงกาฬ	รพช.พรเจริญ	43,799	6	6	5	3	0	2	1	3	0	0	0	0	0	3
7	บึงกาฬ	รพช.ศรีวิไล	39,232	6	6	4	1	0	3	0	3	0	0	0	0	0	3
รวม			326,141	66	45	29	10	3	16	8	24	21	8	0	1	7	31

**\*\*\*วางแผนขอสนับสนุนแพทย์ GP จากจังหวัดอื่นๆ ในเขตสุขภาพ**



กรมวิทยาศาสตร์การแพทย์  
Department of Medical Sciences

## ประเด็นที่ 8 : บริหารจัดการทรัพยากรสาธารณสุข จ.บึงกาฬ

ร้อยละของโรงพยาบาลในเขตสุขภาพผ่านเกณฑ์การพัฒนาโรงพยาบาลที่มีการตรวจทางห้องปฏิบัติการทางการแพทย์อย่างสมเหตุผล (RLU Hospital)

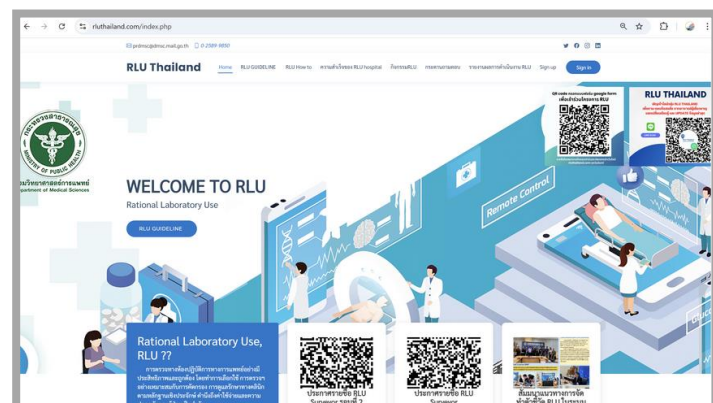
ลำดับที่	ชื่อตัวชี้วัด	ตัวชี้วัด	ผลงาน จ.บึงกาฬ	ผลงาน เขต	ระดับ การประเมิน	หมายเหตุ
1	ร้อยละของโรงพยาบาลในเขตสุขภาพผ่านเกณฑ์พัฒนาโรงพยาบาลที่มีการตรวจทางห้องปฏิบัติการทางการแพทย์อย่างสมเหตุผล (RLU hospital) ตามเกณฑ์ที่กำหนด	ร้อยละ 20 ของเขตสุขภาพ (18 แห่ง)	3 แห่ง 1. บึงกาฬ 2. เซกา 3. โซพิสัย	34 แห่ง หนองบัวฯ 1 อุดรธานี 4 เลย 11 หนองคาย 8 บึงกาฬ 3 นครพนม 7	3	จ.บึงกาฬ มี sw.สังกัด สป. สร. จำนวน 8 แห่ง สมัครเข้าร่วมโครงการ RLU ครบทุกแห่ง อีก 5 แห่ง ปากคาด บึงโขงหลง ศรีวิไล บุ่งคล้า พรเจริญ อยู่ระหว่างดำเนินการ ข้อมูลจาก <a href="http://www.rluthailand.com">www.rluthailand.com</a> ณ 25 มีนาคม 2568
2	ร้อยละของผู้ป่วยโรคเบาหวานได้รับการตรวจ HbA1c ซ้ำภายใน 90 วัน	ไม่เกินร้อยละ 10	ร้อยละ 2.02	2.20	3	ข้อมูลจาก HDC 4 มีนาคม 2568
3	ร้อยละของผู้ป่วยโรคเบาหวานได้รับการตรวจ HbA1c อย่างน้อยปีละ 1 ครั้ง	มากกว่าร้อยละ 70	ร้อยละ 67.86	61.56	3	ข้อมูลจาก HDC 25 มีนาคม 2568

### ผลการดำเนินงาน จังหวัดบึงกาฬ Overutilization รายการตรวจ HbA1C ผลงาน 5 เดือน ลดค่าใช้จ่าย 70,800 บาท

ปีงบประมาณ	จำนวนส่งตรวจซ้ำ	มูลค่า
2567 (5 เดือน)	835	125,250
2568 (5 เดือน)	363	54,450
<b>สรุป</b>	<b>472</b>	<b>70,800</b>

#### ข้อเสนอแนะ

- สร้างความเข้าใจตามแนวทางปฏิบัติ RLU Hospital เช่น จัดประชุม
- วางแผนการพัฒนา RLU Hospital ในเครือข่ายห้องปฏิบัติการ จ.บึงกาฬ
- มีระบบพี่เลี้ยง โรงพยาบาลที่ผ่านตามเกณฑ์กับโรงพยาบาลที่อยู่ระหว่างดำเนินการ



#### ปัจจัยแห่งความสำเร็จ

- ผู้บริหารให้การสนับสนุน

#### ปัญหาและอุปสรรค

- ยังไม่เข้าใจแนวทางปฏิบัติ RLU Hospital

## ประเด็นที่ 8.4 : การบริหารจัดการการเงินการคลัง

### ตัวชี้วัด : หน่วยบริการที่ประสิทธิภาพะวิกฤติทางการเงิน

ผลการตรวจสอบคุณภาพบัญชี ปีงบประมาณ 2568 ภาพรวมจังหวัดบึงกาฬ ณ 28 กุมภาพันธ์ 2568

ลำดับ	รายการ	หน่วยงาน	ผลต่าง	ผลกระทบ	ข้อเสนอแนะ
1	จับคู่ความสัมพันธ์ลูกหนี้ค่ารักษาพยาบาล- รายได้ค่ารักษาพยาบาลระหว่างเดือน	รพ.พรเจริญ	55,896.33	ทำให้การรับรู้สินทรัพย์/รายได้ในปีปัจจุบัน	งานเรียกเก็บตรวจสอบข้อมูลและ สอบทานยอดลูกหนี้กับงานบัญชี ให้เป็นปัจจุบัน
		รพ.ปากคาด	5,710.00	สูงต่ำกว่าความเป็นจริง	
		รพ.ศรีวิไล	4,244.10		
2	จับคู่บัญชีวัสดุ-บัญชีเจ้าหนี้ระหว่างเดือน (ค่าจ้างตรวจทางห้องปฏิบัติการ LAB)	รพ.เซกา	4,061,421.50	ทำให้สินทรัพย์และเจ้าหนี้การค้า ในปีที่จัดซื้อต่ำกว่าความเป็นจริง การรับรู้เจ้าหนี้ไม่เป็นปัจจุบัน	ควรมีการสอบทานกระทบยอด ระหว่างบัญชีและหน่วยจัดซื้อ ให้เป็นปัจจุบัน
		รพ.ปากคาด	113,824.50	ทำให้สินทรัพย์และเจ้าหนี้การค้า ในปีที่จัดซื้อต่ำกว่าความเป็นจริง การรับรู้เจ้าหนี้ไม่เป็นปัจจุบัน	





# การเฝ้าระวัง SW.ที่มีความเสี่ยงขาดสภาพคล่องทางการเงิน

ณ 28 กุมภาพันธ์ 2568 จ.บึงกาฬ

ไม่มีหน่วยบริการที่มี Risk Score NI MOPHระดับ 6-7

เฝ้าระวัง SW.ที่มีเงินคงเหลือหลังหักหนี้ติดลบ NWC และ NI R8 ติดลบ คือ **sw.บุงคล้า** และ sw.ที่มี เงินคงเหลือหลังหักหนี้ติดลบ และ NWC ติดลบ คือ **sw. ไซพิสัย**

โรงพยาบาล	เกณฑ์กระทรวง NI MOPH		เงินบำรุงคงเหลือ (หักหนี้แล้ว)	เกณฑ์เขตสุขภาพที่ 8 NI R8way					
	ณ 30 ก.ย.67	ณ 28 ก.พ.68		CR	QR	Cash	NWC	NI R8way	ณ 28 ก.พ.68
บึงกาฬ,swท.	0	0	21,068,555.64	1.72	1.48	0.97	110,775,654.17	13,984,229.71	0
พรเจริญ,swช.	1	0	28,739,654.28	1.83	1.71	2.65	27,478,867.83	5,116,187.68	0
ไซพิสัย,swช.	2	3	-27,074,257.02	0.74	0.66	0.31	-14,513,355.35	4,848,042.75	6
เซกา,swช.	2	1	1,369,979.00	1.27	1.12	1.03	18,915,788.30	-17,462,542.61	3
ปากคาด,swช.	1	0	17,397,145.05	1.98	1.86	1.99	25,276,386.72	-1,930,254.16	1
บึงโขงหลง,swช.	1	0	27,364,019.52	2.05	1.81	3.11	28,209,113.86	821,842.07	0
ศรีวิไล,swช.	4	0	13,052,705.12	1.43	1.32	1.67	14,474,984.82	6,224,542.59	1
บุงคล้า,swช.	7	3	-4,437,092.43	0.91	0.72	0.62	-1,341,321.86	-2,516,354.36	7

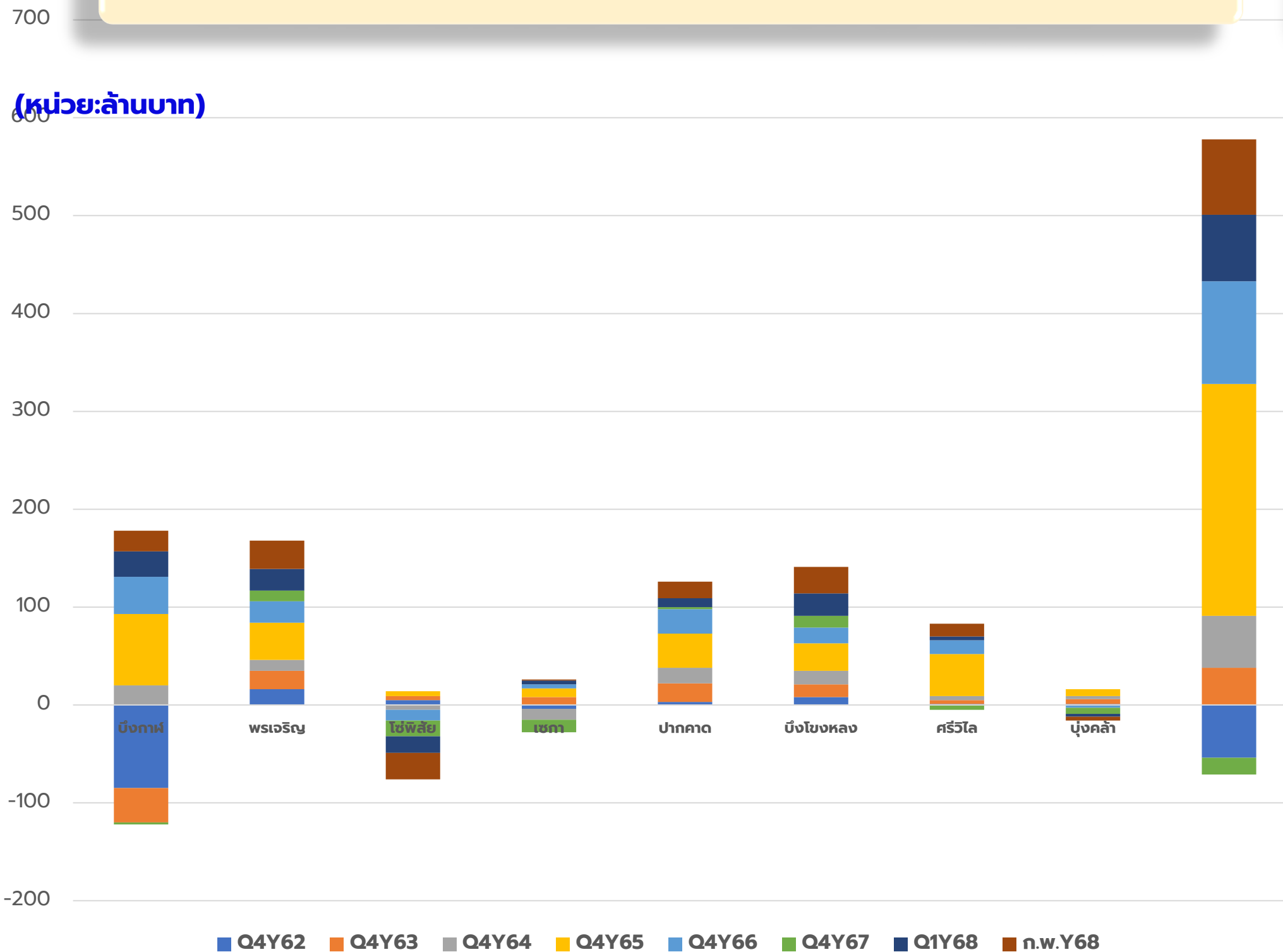


# การบริหารจัดการการเงินการคลัง

## การเฟ้อระวัง sw.ที่มีความเสี่ยงขาดสภาพคล่องทางการเงิน

### แนวโน้มเงินคงเหลือหลังหักหนี้ ณ 28 กุมภาพันธ์ 2568 sw. ใน จ.บึงกาฬ

เงินคงเหลือ หลังหักหนี้ จ.บึงกาฬ Q4Y62 – ก.พ.68



เงินคงเหลือ หลังหักหนี้ **ติดลบ 6 แห่ง** Q4Y62 – ก.พ.68

sw.	POP	เงินบำรุง หลังหักหนี้ (ล้านบาท)							
		Q4 Y62	Q4 Y63	Q4 Y64	Q4 Y65	Q4 Y66	Q4 Y67	Q1 Y68	ก.พ. 68
บึงกาฬ	76,101	-85	-35	20	73	38	-2	26	21
พระเจริญ	41,639	16	19	11	38	22	11	22	29
ไซพิสัย	48,907	5	4	-5	5	-11	-16	-17	-27
เซกา	53,566	-4	8	-11	9	4	-13	4	1
ปากคาด	30,903	3	19	16	35	25	2	9	17
บึงโขงหลง	31,150	8	13	14	28	16	12	23	27
ศรีวิไล	31,592	1	4	4	43	14	-5	4	13
มุงคล้า	11,241	1	5	3	7	-3	-6	-3	-4
<b>รวมจังหวัด</b>	<b>325,099</b>	<b>-54</b>	<b>38</b>	<b>53</b>	<b>237</b>	<b>105</b>	<b>-17</b>	<b>68</b>	<b>77</b>

# แนบโน้มเจ้าหนี โรงพยาบาลโซพิสัย

หน่วย : ล้านบาท

	เจ้าหนี - ยา	เจ้าหนี - วัสดุ การแพทย์ ทั่วไป	เจ้าหนี - วัสดุ วิทยาศาสตร์ และการแพทย์	เจ้าหนี - วัสดุ เภสัชกรรม	เจ้าหนี - วัสดุ ทันตกรรม	เจ้าหนี - ค่าจ้างเหมา บริการทาง การแพทย์	เจ้าหนี - ค่าจ้างเหมา ตรวจ ห้องปฏิบัติการ (LAB)	เจ้าหนี - ค่า ตรวจเอกซเรย์ (X-Ray)	เจ้าหนี - วัสดุ อื่น	เจ้าหนี - อื่น	เจ้าหนี - ครุภัณฑ์	เจ้าหนี - ที่ดิน อาคาร และสิ่ง ปลูกสร้าง	ค่า สาธารณูปโภค ค้างจ่าย	รวมเจ้าหนี ทั้งหมด
ปี 2565	3.84	1.43	1.64	-	0.25	-	0.38	0.54	0.71	0.17	1.14	-	0.40	10.51
ปี 2566	4.58	2.81	2.60	-	0.33	5.28	0.70	0.60	2.01	1.55	0.94	-	0.39	21.79
ปี 2567	3.88	1.87	1.91	-	0.12	8.88	0.91	1.04	0.69	1.11	0.26	-	0.47	21.15
ก.พ.ปี68	7.20	4.17	3.35	0.01	0.15	9.16	1.26	0.88	0.99	1.11	1.19	-	0.32	29.79

มีเงินบำรุงคงเหลือหลังหักหนี้ ณ 28 กพ 2568 (-27,074,257) บาท

# แนบโน้มเจ้าหนี โรงพยาบาลบุ่งคล้า

หน่วย : ล้านบาท

	เจ้าหนี - ยา	เจ้าหนี - วัสดุ การแพทย์ ทั่วไป	เจ้าหนี - วัสดุ วิทยาศาสตร์ และการแพทย์	เจ้าหนี - วัสดุ เภสัชกรรม	เจ้าหนี - วัสดุ ทันตกรรม	เจ้าหนี - ค่าจ้างเหมา บริการทาง การแพทย์	เจ้าหนี - ค่าจ้างเหมา ตรวจ ห้องปฏิบัติการ (LAB)	เจ้าหนี - ค่า ตรวจเอกซเรย์ (X-Ray)	เจ้าหนี - วัสดุ อื่น	เจ้าหนี - อื่น	เจ้าหนี - ครุภัณฑ์	เจ้าหนี - ที่ดิน อาคาร และสิ่ง ปลูกสร้าง	ค่า สาธารณูปโภค ค้างจ่าย	รวมเจ้าหนี ทั้งหมด
ปี 2565	1.73	0.43	0.16	0.03	0.17	-	0.27	0.08	0.32	0.15	0.57	-	0.05	3.96
ปี 2566	1.20	0.36	0.62	0.06	0.19	-	0.57	0.07	0.24	0.24	0.29	-	0.00	3.84
ปี 2567	2.58	0.87	1.76	0.02	0.36	-	0.52	0.28	0.34	0.20	0.15	-	0.01	7.11
ก.พ.ปี68	2.76	0.62	1.77	0.05	0.31	-	0.35	0.24	0.29	0.14	0.17	-	0.00	6.71

มีเงินบำรุงคงเหลือหลังหักหนี้ ณ 28 กพ 2568 (-4,437,092) บาท



# ผลการประเมินประสิทธิภาพ Total Performance Score Q4Y64 - Q1Y68

เป้าหมายปีงบประมาณ 2568 : sw ผ่านเกณฑ์ A - B ≥ ร้อยละ 50

ผลงาน **จังหวัดบึงกาฬ** = **37.50** ผ่านเกณฑ์ 3 แห่ง **ไม่ผ่าน 5 แห่ง**

โรงพยาบาล	TPS Score					TPS Grade				
	Q4Y64	Q4Y65	Q4Y66	Q4Y67	Q1Y68	Q4Y64	Q4Y65	Q4Y66	Q4Y67	Q1Y68
บึงกาฬ ✘	9.5	9.5	9	11.5	9.5	C	C	C	B	C
พรเจริญ ✓	6	7	9.5	11	14	F	F	C	B	A
โซพิสัย ✘	8.5	11	8	13	9.5	D	B	D	A	C
เซกา ✘	7.5	7.5	7.5	7	9	D	D	D	F	C
ปากคาด ✘	7	13.5	9.5	10	10	F	A	C	C	C
บึงโขงหลง ✓	11	10	10	13	11.5	B	C	C	A	B
ศรีวิไล ✓	8	11	7.5	7.5	13	D	B	D	D	A
บุ่งคล้า ✘	8	11.5	8	6	9	D	B	D	F	C

- sw. ที่มีประสิทธิภาพดีขึ้นและผ่านเกณฑ์ ได้แก่ sw.พรเจริญ และ sw.ศรีวิไล
- sw.ที่ประสิทธิภาพลดลง ไม่ผ่านเกณฑ์ ได้แก่ sw. บึงกาฬ , โซพิสัย



# รายงานการส่งเคลม สิทธิ UC ผ่าน Financial Data Hub

รายการเคลมตามสถานะประเภทบริการ (หน่วย:เคส) เขต 8 ข้อมูลสะสม (1 ตุลาคม 67 - 22 มีนาคม 2568)

ลำดับ	จังหวัด	สปสช. รับพิจารณา	รายการอนุมัติ	รายการไม่อนุมัติ		ข้อมูลติด C (OP+IP)	ข้อมูล C 13 มี.ค. 68	C (เพิ่มขึ้น-ลดลง) จาก 13 มี.ค. 68	โอนเงินสำเร็จ		
				เคส	บาท				จำนวนเคส	เรียกเก็บ(บาท)	เงินชดเชยพึงรับ(บาท)
1	นครพนม	211,242	188,790	10,475	18,598,646	10,635	8,187	↑ 23.02%	11,691	23,119,805	12,303,764
2	บึงกาฬ	159,924	152,200	6,711	18,870,501	7,090	6,384	↑ 9.96%	22,821	37,746,159	15,175,360
3	เลย	185,682	175,726	7,572	59,303,482	7,756	7,121	↑ 8.19%	10,906	41,266,683	27,799,006
4	สกลนคร	462,298	430,127	21,457	83,524,349	18,980	20,591	↓ -8.49%	42,399	69,097,849	44,813,196
5	หนองคาย	168,020	154,156	9,159	73,865,791	9,550	8,490	↑ 11.10%	7,269	18,972,075	9,154,007
6	หนองบัวลำภู	135,668	127,448	6,519	44,079,394	6,635	5,686	↑ 14.30%	6,309	17,948,097	9,764,365
7	อุดรธานี	407,243	391,094	9,362	164,499,161	9,943	8,986	↑ 9.62%	24,913	71,084,501	39,800,627
รวม		1,730,077	1,619,541	71,255	462,741,325	70,589	65,445	↑ 7.29%	126,308	279,235,169	158,810,325

ข้อมูลติด C จาก FDH กับ e-claim (1 ตุลาคม 67 - 22 มีนาคม 2568)

ลำดับ	หน่วยบริการ	ข้อมูลติด C (รายการ)		
		FDH	สปสช.	ผลต่าง
1	นครพนม	10,635	9,990	645
2	บึงกาฬ	7,090	9,541	- 2,451
3	เลย	7,756	11,146	- 3,390
4	สกลนคร	18,980	19,482	- 502
5	หนองคาย	9,550	7,036	2,514
6	หนองบัวลำภู	6,635	18,742	- 12,107
7	อุดรธานี	9,943	13,216	- 3,273
รวม		70,589	89,153	- 18,564

(1 ตุลาคม 67 - 22 มีนาคม 2568)

ลำดับ	จังหวัด	โครงสร้างไม่ได้มาตรฐาน
1	นครพนม	882
2	เลย	466
3	สกลนคร	227
4	หนองบัวลำภู	181
5	อุดรธานี	64
6	บึงกาฬ	40
7	หนองคาย	19
รวม		1879

ลำดับ	รหัสติด C	เหตุผล	C คงเหลือ
1	950	ไม่พบ C Description Approve Code ที่บันทึกเบิกในโปรแกรม	4,625 (11.08%)
2	305	e-Claim ไม่ตรงกันฐานข้อมูลของหน่วยบริการ	4,145 (22.82%)
3	D011	ไม่พบ C Description	2,833 (26.77%)
4	998	ส่งข้อมูลเกินกำหนด	2,639 (66.46%)
5	301	ไม่มีค่าใช้จ่ายในการรักษา หรือ ค่ารักษาพยาบาลเป็นลบ	1,993 (13.66%)



# รายงานการส่งเคลม สิทธิ UC ผ่าน Financial Data Hub

รายการเคลมตามสถานะประเภทบริการ (หน่วย:เคส) จังหวัดบึงกาฬ ข้อมูลสะสม (1 ตุลาคม 67 - 22 มีนาคม 2568)

ลำดับ	หน่วยบริการ	สปสช. รับพิจารณา	รายการอนุมัติ	รายการไม่อนุมัติ		ข้อมูลติด C (OP+IP)	โอนเงินสำเร็จ		
				เคส	บาท		จำนวนเคส	เรียกเก็บ(บาท)	เงินชดเชยพึงรับ(บาท)
1	sw.บึงกาฬ	73,892	72,138	1,402	7,788,964	1,461	15,213	25,473,184.89	9,051,488.55
2	sw.พรเจริญ	34,302	32,879	1,166	1,676,444	1,325	2,515	2,374,147.03	492,432.86
3	sw.โซ่พิสัย	11,139	10,973	138	505,493	139	432	926,982.48	618,868.54
4	sw.เซกา	11,923	8,899	2,916	6,748,756	3,032	322	924,838.85	456,037.02
5	sw.ปากคาด	12,154	11,801	217	466,417	217	627	627,032.56	370,043.82
6	sw.บึงโขงหลง	5,503	5,180	271	870,093	283	430	1,514,682.18	723,568.96
7	sw.ศรีวิไล	8,047	7,732	275	391,071	275	3,151	5,783,658.54	3,391,460.74
8	sw.บุ่งคล้า	2,964	2,598	326	423,263	358	131	121,632.20	71,459.48
รวม		159,924	152,200	6,711	18,870,501	7,090	22,821	37,746,158.73	15,175,359.97

จังหวัด	รหัส	หน่วยบริการ	ติด C FDH (OP+IP)	ติด C สปสช. (OP+IP)	ผลต่าง
บึงกาฬ	11040	sw.บึงกาฬ	1,461	3,917	- 2,456
บึงกาฬ	11041	sw.พรเจริญ	1,325	1,893	- 568
บึงกาฬ	11043	sw.โซ่พิสัย	139	81	58
บึงกาฬ	11046	sw.เซกา	3,032	3,013	19
บึงกาฬ	11047	sw.ปากคาด	217	134	83
บึงกาฬ	11048	sw.บึงโขงหลง	283	211	72
บึงกาฬ	11049	sw.ศรีวิไล	275	207	68
บึงกาฬ	11050	sw.บุ่งคล้า	358	85	273
รวมบึงกาฬ			7,090	9,541	- 2,451

ลำดับ	รหัสติด C	เหตุผล	C คงเหลือ
1	305	Approve Code ที่บันทึกเบิกในโปรแกรม e-Claim ไม่ตรงกันฐานข้อมูลของหน่วยบริการ	1,154 (90.72%)
2	301	ไม่มีค่าใช้จ่ายในการรักษา หรือ ค่ารักษาพยาบาลเป็นลบ	216 (43.72%)
3	578	บันทึกรหัสเบิกการจัดส่งยาทางไปรษณีย์แต่ไม่มีรายการยาหรือการเบิกค่าเวชภัณฑ์ที่ไม่ใช่ยา	116 (100%)
4	686	เบิกค่าบริการเก็บส่งตรวจ แต่ไม่ใช้ผู้ป่วย NCDs	77 (95.06%)
5	438	เลือกเงื่อนไขสิทธิประโยชน์ไม่ตรงตามสิทธิที่พึงเบิกได้	75 (51.02%)

(1 ตุลาคม 67 - 22 กุมภาพันธ์ 2568)		
ลำดับ	โรงพยาบาล	โครงสร้างไม่ได้มาตรฐาน
1	sw.พรเจริญ	30
รวม		30



# การปรับเกลี่ยเงิน UC Basic Payment ปี 2568

หน่วยบริการ	ปชก UC	รวมประมาณการ รายรับหลังปรับ ลดค่าแรง รวม เงินเต็มๆ (บาท)	กันเงิน Virtual account (บาท)	กันเงิน VA คิดเป็น บาท/ปชก	งบปรับเกลี่ย ระดับจังหวัดที่ ได้รับ (บาท)
sw.บึงกาฬ	75,286	172,959,293	2,000,000	26.57	1,082,395
sw.พรเจริญ	41,251	54,938,067	4,000,000	96.97	1,455,888
sw.โซพิสัย	48,522	87,877,402	5,000,000	103.05	5,397,266
sw.เซกา	52,869	71,490,207	1,000,000	18.91	4,100,566
sw.ปากคาด	30,357	45,387,423	2,000,000	65.88	1,552,348
sw.บึงโขงหลง	30,863	48,078,371	1,500,000	48.60	120,834
sw.ศรีวิไล	31,290	41,080,753	3,000,000	95.88	2,000,000
sw.บุ่งคล้า	11,249	14,943,408	1,500,000	133.35	1,523,437
รวม จ.บึงกาฬ	321,687	536,754,926	20,000,000	62.17	17,232,733

## ข้อตรวจพบ :

1. sw.บุ่งคล้า ถูกกันเงินไว้ตามจ่าย OP Refer / OP AE นอก CUP ในจังหวัด สูงที่สุด
2. จังหวัดบึงกาฬ ยังไม่จัดสรรเงิน Virtual Account ปี 68 เพื่อตามจ่ายระหว่างกันใน จว.  
ทำให้ sw. ยังมีเจ้าหน้าที่รักษาพยาบาลตามจ่าย ส่งผลต่อเงินบำรุงคงเหลือหลังหักหนี้สิน ของ sw.



# ข้อมูลผลงานบริการ IP ปี 2568 เปรียบเทียบกลุ่ม

หน่วยบริการ	เตียง (กบรส ณ 15 มี.ค.67)	กลุ่มระดับบริการ	POP UC	บุคลากร HROPH	อัตราการครองเตียง	CMI	Sum AdjRw			
			1-เม.ย.-67	1-มี.ค.-68	Q1Y68	Q1Y68	Q1Y67	ค่ากลาง Q1Y67	Q1Y68	ค่ากลาง Q1Y68
SW.นครพนม	392	swn.S B<=400	106,378	1,095	73.60	1.51	11,285	6,690	11,335	7,561
SW.บึงกาฬ	273	swn.S B<=400	76,101	648	78.74	1.28	7,703	6,690	6,796	7,561
SW.สว่างแดนดิน	276	swn.S B<=400	113,238	663	68.40	1.34	6,186	6,690	6,647	7,561
SW.หนองบัวลำภู	353	swn.S B<=400	101,105	848	83.61	1.48	8,748	6,690	8,645	7,561
SW.กุมภวาปี	280	swn.S B<=400	83,829	609	80.07	1.44	7,342	4,867	8,735	7,561

หน่วยบริการ	เตียง (กบรส ณ 15 มี.ค.67)	กลุ่มระดับบริการ	POP UC	บุคลากร Hroph	อัตราการครองเตียง	CMI	Sum AdjRw			
			1-เม.ย.-67	1-มี.ค.-68	Q1Y68	Q1Y68	Q1Y67	ค่ากลาง Q1Y67	Q1Y68	ค่ากลาง Q1Y68
SW.ราษฏพม	234	swช.M2 B>100	60,381	333	66.55	0.99	3,101	2,462	3,261	2,527
SW.เซกา	125	swช.M2 B>100	53,566	238	71.04	0.87	1,497	2,462	1,859	2,527
SW.วังสะพุง	120	swช.M2 B>100	85,793	353	93.26	0.90	2,916	2,462	2,910	2,527
SW.พังโคน	107	swช.M2 B>100	38,443	244	99.22	0.90	2,148	2,462	2,450	2,527
SW.โพนพิสัย	129	swช.M2 B>100	59,176	277	58.56	0.87	2,232	2,462	2,095	2,527
SW.หนองหาน	137	swช.M2 B>100	90,942	385	97.76	1.23	3,019	2,462	4,051	2,527
SW.บ้านผือ	126	swช.M2 B>100	86,089	329	87.90	1.04	2,833	2,462	3,132	2,527
SW.เพ็ญ	114	swช.M2 B>100	88,241	312	94.50	0.78	1,808	2,462	2,055	2,527
SW.บ้านดุง	139	swช.M2 B>100	97,831	395	87.39	1.20	2,976	2,462	3,669	2,527

\*ข้อมูลบุคลากรจากระบบ HROPS ณ วันที่ 1 มี.ค.68 \*\*ข้อมูลผลงานบริการจากระบบ <https://hfo.moph.go.th/> ณ วันที่ 29 มกราคม 2568





# ผลงานบริการ IP ปี 2568 เปรียบเทียบกลุ่ม (ต่อ)

หน่วยบริการ	เตียง (กบส ณ 15 มี.ค.67)	กลุ่มระดับบริการ	POP UC	บุคลากร Hroph	อัตราครองเตียง	CMI	Sum AdjRw			
			1-เม.ย.-67	1-มี.ค.-68	Q1Y68	Q1Y68	Q1Y67	ค่ากลาง Q1Y67	Q1Y68	ค่ากลาง Q1Y68
sw.โซพิสัย	73	swช.F1 P<=50,000	48,907	178	91.42	0.79	1,322	576	1,391	751
sw.หนองวัวซอ	60	swช.F1 P<=50,000	49,182	170	62.63	0.61	854	576	660	751
sw.วังสามหมอ	55	swช.F1 P<=50,000	43,198	162	103.44	0.79	867	576	1,116	751
sw.พระอาจารย์ฝั้นอาจารโ	90	swช.F1 P50,000-100,000	54,535	274	74.71	0.72	1,627	576	2,224	1,191
sw.พระอาจารย์มั่น ภูริทัตโต	82	swช.F1 P50,000-100,000	52,573	237	88.40	0.50	1,992	1,246	1,749	1,191
sw.อากาศอำนวย	82	swช.F1 P50,000-100,000	52,908	256	107.25	0.63	1,723	1,246	2,108	1,191
sw.นาแก	60	swช.F1 P50,000-100,000	69,140	216	97.52	0.88	878	1,246	1,125	1,191
sw.สุวรรณคูหา	40	swช.F1 P50,000-100,000	53,162	164	102.75	0.74	576	576	553	1,191
sw.กุฉินชัย	60	swช.F1 P50,000-100,000	51,023	184	83.24	0.73	643	576	973	1,191

**ข้อสรุป :**

- ผลงานบริการ IP ของ **swท. บึงกาฬ , sw.เซกา** ต่ำกว่าค่าเฉลี่ยกลุ่ม sw.ขนาดเดียวกัน
- sw.โซพิสัย** ปี 2567 ได้รับการ Audit ถูกเรียกเงินคืน ซึ่งถูกหักชำระครบแล้ว  
ผลงานบริการ IP ของ sw.โซพิสัย ปี 2568 มีแนวโน้มเพิ่มขึ้น  
และ sw. มีความสามารถในการหารายได้จากกองทุนย่อยต่างๆ  
sw.สามารถลดความเสี่ยงวิกฤติทางการเงินได้จากการควบคุมค่าใช้จ่าย ที่สูงกว่าค่าเฉลี่ยกลุ่ม  
หมวด MC ค่ายา , ค่า uly. วัสดุการแพทย์

\*ข้อมูลบุคลากรจากระบบ HROPS ณ วันที่ 1 มี.ค.68 \*\*ข้อมูลผลงานบริการจากระบบ <https://hfo.moph.go.th/> ณ วันที่ 29 มกราคม 2568



# การรับโอน IP-UC 01 ปี 2567 – 2568 ข้อมูล ต.ค. – ก.พ. (เป้าหมาย 41.67%)

HNAME	ประมาณการ รายรับ IP หลังปรับลดค่าแรง ปี 67	รับโอน IP 01					รวม (บาท)	คิดเป็น ร้อยละ
		ตค 66	พย 66	ธค 66	มค 67	กพ 67		
รพ.บึงกาฬ	105,799,113	16,735,249	10,326,379	9,003,391	11,431,982	10,699,440	58,196,442	55.01
รพ.พรเจริญ	12,001,945	2,180,133	884,212	552,088	1,003,105	1,474,224	6,093,761	50.77
รพ.โซ่พิสัย	27,893,327	2,750,000	2,092,079	2,460,480	2,839,551	1,847,002	11,989,111	42.98
รพ.เซกา	27,832,098	3,887,070	4,354,837	2,011,603	1,216,156	1,548,980	13,018,646	46.78
รพ.ปากคาด	9,490,417	858,920	1,360,077	725,548	1,242,989	904,614	5,092,148	53.66
รพ.บึงโขงหลง	10,381,029	1,441,519	1,726,871	1,675,536	1,462,186	1,245,092	7,551,204	72.74
รพ.ศรีวิไล	7,074,427	631,414	755,051	1,087,055	514,268	1,152,861	4,140,649	58.53
รพ.บุ่งคล้า	2,540,808	434,267	299,415	332,637	104,355	267,728	1,438,402	56.61
<b>รวม จ.บึงกาฬ</b>	<b>203,013,164</b>	<b>28,918,571</b>	<b>21,798,921</b>	<b>17,848,338</b>	<b>19,814,592</b>	<b>19,139,942</b>	<b>107,520,364</b>	<b>52.96</b>

HNAME	ประมาณการ รายรับ IP หลังปรับลดค่าแรง ปี 68	รับโอน IP 01					รวม (บาท)	คิดเป็น ร้อยละ
		ตค 67	พย 67	ธค 67	มค 68	กพ 68		
รพ.บึงกาฬ	110,185,252	10,640,848	6,116,865	5,096,973	12,522,838	6,557,689	40,935,212	37.15%
รพ.พรเจริญ	11,940,336	1,854,008	1,126,672	1,781,608	1,518,996	909,584	7,190,868	60.22%
รพ.โซ่พิสัย	31,706,247	3,777,070	1,492,769	2,931,218	3,151,043	2,091,793	13,443,893	42.40%
รพ.เซกา	24,644,929	845,546	1,790,880	5,147,652	3,011,659	1,966,153	12,761,891	51.78%
รพ.ปากคาด	11,653,943	1,136,218	1,803,918	1,938,267	1,514,510	1,350,977	7,743,891	66.45%
รพ.บึงโขงหลง	13,556,588	1,383,409	1,365,154	1,406,403	1,568,899	834,504	6,558,370	48.38%
รพ.ศรีวิไล	8,428,725	1,472,449	1,426,805	857,093	872,628	577,250	5,206,226	61.77%
รพ.บุ่งคล้า	3,447,688	195,862	38,719	46,404	280,047	63,502	624,534	18.11%
<b>รวม จ.บึงกาฬ</b>	<b>215,563,707</b>	<b>21,305,410</b>	<b>15,161,783</b>	<b>19,205,620</b>	<b>24,440,621</b>	<b>14,351,452</b>	<b>94,464,885</b>	<b>43.82%</b>



# LC MC CC และผลงานบริการ จังหวัดบึงกาฬ เปรียบเทียบ ปี 2566-2568

หน่วยบริการ	LC (ล้านบาท)			MC (ล้านบาท)			CC (ล้านบาท)			OP Visit ครั้ง (ข้อมูลจาก HDC)			SumAdjRw (ข้อมูลจาก CMI@MOPH)			อัตราการเตียง (ข้อมูลจาก CMI@MOPH)		
	Y2566	Y2567	Q1Y2568	Y2566	Y2567	Q1Y2568	Y2566	Y2567	Q1Y2568	Y2566	Y2567	Q1Y2568	Y2566	Y2567	Q1Y2568	Y2566	Y2567	Q1Y2568
บึงกาฬ	330.31	354.14	87.02	335.38	343.96	86.89	61.05	93.62	16.83	261,589	285,871	48,849	29,552.30	28,937.30	6,766.91	91.57	79.52	78.73
วานรนิวาส	242.80	263.14	68.39	322.11	334.39	77.16	49.17	53.99	13.46	265,186	289,573	70,428	21,069.40	27,493.40	6,889.74	71.74	75.36	77.72
สว่างแดนดิน	368.20	318.79	78.26	306.35	317.64	73.85	55.09	58.15	20.12	368,312	377,208	74,928	23,397.70	26,197.30	6,637.83	58.03	67.03	68.40
ท่าบ่อ	354.26	363.60	93.98	277.23	309.48	68.36	72.63	64.53	20.11	256,761	273,077	58,005	29,805.30	31,110.50	7,272.40	83.93	83.03	83.41
กุมภวาปี	298.09	340.18	87.99	274.49	296.66	63.80	64.76	71.08	17.66	334,115	341,309	69,028	28,568.50	30,474.40	8,734.79	74.66	76.48	80.07

หน่วยบริการ	LC (ล้านบาท)			MC (ล้านบาท)			CC (ล้านบาท)			OP Visit ครั้ง (ข้อมูลจาก HDC)			SumAdjRw (ข้อมูลจาก CMI@MOPH)			อัตราการเตียง (ข้อมูลจาก CMI@MOPH)		
	Y2566	Y2567	Q1Y2568	Y2566	Y2567	Q1Y2568	Y2566	Y2567	Q1Y2568	Y2566	Y2567	Q1Y2568	Y2566	Y2567	Q1Y2568	Y2566	Y2567	Q1Y2568
ศรีสงคราม	119.62	127.05	34.61	108.92	128.77	28.81	12.27	13.51	4.12	164,594	194,184	41,000	4,378.66	5,163.33	1,539.53	65.18	72.59	87.37
เซกา	129.19	127.98	31.81	91.53	87.09	19.95	21.38	17.53	4.56	119,996	130,593	24,709	7,293.55	7,024.79	1,859.27	72.25	66.49	71.04
พังโคน	125.68	134.40	33.97	65.26	78.06	21.76	13.74	13.61	3.57	134,623	143,086	26,381	6,769.27	9,423.15	2,449.80	67.21	90.94	99.22
อากาศอำนวย	125.72	129.70	33.26	77.81	70.14	20.94	11.20	13.87	2.98	153,427	148,494	29,166	4,901.71	7,855.77	2,108.11	61.59	103.02	107.25
ศรีบุญเรือง	123.52	132.11	33.76	93.27	97.60	19.81	15.38	16.47	4.53	139,406	135,161	36,489	6,658.68	6,892.31	1,799.47	92.23	81.75	79.60



# LC MC CC และผลงานบริการ จังหวัดบึงกาฬ เปรียบเทียบ ปี 2566-2568

หน่วยบริการ	LC (ล้านบาท)			MC (ล้านบาท)			CC (ล้านบาท)			OP Visit ครั้ง (ข้อมูลจาก HDC)			SumAdjRw (ข้อมูลจาก CMI@MOPH)			อัตราครองเตียง (ข้อมูลจาก CMI@MOPH)		
	Y2566	Y2567	Q1Y2568	Y2566	Y2567	Q1Y2568	Y2566	Y2567	Q1Y2568	Y2566	Y2567	Q1Y2568	Y2566	Y2567	Q1Y2568	Y2566	Y2567	Q1Y2568
โซฟิสิย	91.40	95.23	17.49	75.14	87.50	16.75	6.98	10.90	3.05	147,715	145,451	25,080	5,700.61	6,152.33	1,390.75	77.89	89.06	91.42
เชียงคาน	94.70	99.81	25.02	63.23	52.96	12.40	12.66	13.44	3.96	147,397	143,557	40,719	3,533.80	4,377.25	1,131.70	96.69	99.62	130.55
ด่านซ้าย	114.17	117.65	30.14	69.93	71.07	19.62	11.47	10.61	2.95	155,590	154,407	28,695	4,562.94	4,392.97	1,100.02	81.65	74.69	73.24
พระอาจารย์ฝั้นอาจาโร	127.45	133.21	33.61	78.80	91.40	21.68	9.02	14.15	4.19	140,377	144,461	25,007	7,084.74	9,247.45	2,207.27	69.69	82.77	74.71
บ้านม่วง	110.31	123.93	30.67	82.34	80.48	22.46	15.28	17.51	3.88	151,933	150,803	27,593	5,669.73	7,801.00	1,663.89	78.93	93.49	88.44
นาแก	108.50	114.76	28.65	80.05	79.09	18.58	12.39	14.32	4.07	125,865	135,954	21,345	4,483.41	4,627.46	1,062.10	71.16	78.44	97.52

หน่วยบริการ	LC (ล้านบาท)			MC (ล้านบาท)			CC (ล้านบาท)			OP Visit ครั้ง (ข้อมูลจาก HDC)			SumAdjRw (ข้อมูลจาก CMI@MOPH)			อัตราครองเตียง (ข้อมูลจาก CMI@MOPH)		
	Y2566	Y2567	Q1Y2568	Y2566	Y2567	Q1Y2568	Y2566	Y2567	Q1Y2568	Y2566	Y2567	Q1Y2568	Y2566	Y2567	Q1Y2568	Y2566	Y2567	Q1Y2568
วังยาง	25.85	27.98	8.38	14.74	15.70	3.45	7.28	7.04	1.76	41,433	45,351	8,503	793.74	995.67	268.19	50.59	61.92	68.91
บุงคล้า	45.54	45.62	12.15	17.95	15.13	3.15	3.60	15.14	1.20	43,363	44,811	6,653	853.37	957.20	168.34	34.63	33.87	24.39
นาแห้ว	43.66	46.82	12.31	20.13	20.28	3.88	4.82	4.95	1.31	34,677	39,218	8,504	894.36	1,067.77	174.16	32.73	47.16	26.47
นิคมน้ำจูน	38.72	40.74	10.77	12.36	17.72	3.50	5.12	4.04	1.05	38,802	37,535	7,453	581.10	837.80	244.36	58.63	84.40	100.36
โพธิ์ตาก	35.23	38.47	9.99	13.95	15.58	3.68	8.30	8.96	2.20	36,529	40,673	7,527	939.57	1,029.99	301.39	71.53	81.50	102.03
ห้วยเก็ง	25.88	27.16	7.29	11.96	14.57	2.52	6.17	7.00	2.03	24,703	32,724	6,625	316.77	512.35	193.92	34.97	54.97	83.42
ประจักษ์ศิลปาคม	35.06	37.71	9.49	18.20	19.87	3.67	7.09	7.20	1.63	42,400	54,838	9,524	1,089.05	1,421.28	341.91	42.69	54.76	48.88

**ข้อตรวจพบ รพ.บุงคล้า มีแพทย์ 3 คน ปชก. UC 11,241 คน จำนวนเตียงจริง 32 เตียง**  
**การบริหารสินค้าคงคลัง (Inventory Management) = 115 วัน**  
**Unit Cost OP 1,500 บาท/visit (สูงเกินค่าเฉลี่ยกลุ่ม)**



# สัดส่วนผลงานบริการต่อแพทย์ กทันตแพทย์ จังหวัดบึงกาฬ

ภาพรวม  
เขตสุขภาพที่ 8

จังหวัด	แพทย์			ทันตแพทย์		
	คน	SumAdjRW ต.ค.-มี.ค 68	SumAdjRW : แพทย์	คน	ผลงานบริการ (ครั้ง) ต.ค.-มี.ค 68	ทันตแพทย์ : ผลงาน บริการ (ครั้ง)
หนองบัวลำภู	102	23,601.84	231.39	43	21,578	501.81
อุดรธานี	505	134,894.97	267.12	112	93,389	833.83
เลย	189	51,046.28	270.09	58	99,782	1,720.38
หนองคาย	186	46,200.67	248.39	45	38,033	845.18
<b>บึงกาฬ</b>	<b>81</b>	<b>22,190.73</b>	<b>273.96</b>	<b>30</b>	<b>32,339</b>	<b>1,077.97</b>
สกลนคร	346	100,711.87	291.07	85	78,171	919.66
นครพนม	180	34,174.47	189.86	69	61,503	891.35
<b>รวม</b>	<b>1,589</b>	<b>412,820.82</b>	<b>259.80</b>	<b>442</b>	<b>424,795</b>	<b>961.07</b>

ข้อมูลผลงานบริการ ณ กุมภาพันธ์ 68  
ข้อมูลแพทย์ กทันตแพทย์ ณ 1 มีนาคม 68

ภาพรวม  
จ.บึงกาฬ

หน่วยบริการ	เตียง กบรส.	แพทย์			ทันตแพทย์			รายรับ IP ต.ค67- ก.พ.68	เทียบรพ.ระดับเดียวกัน		
		คน	SumAdjRW ต.ค.67-มี.ค 68	แพทย์ : SumAdjRW	คน	ผลงานบริการ (ครั้ง) ต.ค.67-มี.ค 68	ทันตแพทย์ : ผลงาน บริการ (ครั้ง)		sw.	แพทย์	รายรับ IP ต.ค 67- ก.พ.68
รพ.บึงกาฬ	273	43	11,490.20	267.21	10	8,245	824.50	40,935,211.88	ท่าบ่อ	52	36,272,373.40
รพ.พรเจริญ	37	5	1,349.95	269.99	3	4,161	1,387.00	7,190,867.84	โนนสัง	5	8,259,665.51
รพ.โซ่พิสัย	73	9	2,388.53	265.39	3	5,595	1,865.00	13,443,893.36	อว.ฟืนอจาโร	9	6,627,933.78
รพ.เซกา	125	10	3,179.44	317.94	3	2,256	752.00	12,761,891.36	ศรีบุญเรือง	7	12,529,292.75
รพ.ปากคาด	41	4	1,337.90	334.48	2	2,517	1,258.50	7,743,890.86	ศรีธาตุ	7	5,475,824.35
รพ.บึงโขงหลง	52	3	1,170.49	390.16	3	3,080	1,026.67	6,558,370.13	โพนสวรรค์	7	3,802,901.99
รพ.ศรีวิไล	38	4	974.50	243.63	4	4,749	1,187.25	5,206,226.42	บ้านแพง	6	3,795,231.45
รพ.บุ่งคล้า	32	3	299.72	99.91	2	1,736	868.00	624,533.51	โพธิ์ตาก	3	2,556,902.12
<b>รวม</b>	<b>671</b>	<b>81</b>	<b>22,190.73</b>	<b>273.96</b>	<b>30</b>	<b>32,339</b>	<b>1,077.97</b>	<b>94,464,885.36</b>			



## ผลงานบริการ Tele-Med จังหวัดบึงกาฬ และการส่งเคลม เปรียบเทียบ ปี 2567-2568 (22 มีนาคม 2568)

### ผลงานบริการ TeleMed จังหวัดบึงกาฬ และการส่งเคลม ปี 2567-2568

อำเภอ	HDC จำนวนบริการ		การส่งเคลม สิทธิ UC			
	การแพทย์ทางไกล (ครั้ง)		ปี 2567		ปี 2568	
	ปี 2567	ปี 2568 (22 มี.ค. 68)	ครั้ง	ชดเชย	ครั้ง	ชดเชย
บึงกาฬ	3,533	1,444	2,714	135,700	711	35,550
พรเจริญ	1,237	535	1,175	58,750	565	28,250
โซพิสัย	1,268	907	851	42,550	367	18,350
เซกา	1,597	715	1,136	56,800	226	11,300
ปากคาด	3,573	1,760	3,143	157,150	1,627	81,350
บึงโขงหลง	1,600	1,014	1,234	61,700	394	19,700
ศรีวิไล	2,162	1,028	1,534	76,700	638	31,900
บุ่งคล้า	810	252	795	39,750	281	14,050
<b>รวม</b>	<b>15,780</b>	<b>7,655</b>	<b>12,582</b>	<b>629,100</b>	<b>4,809</b>	<b>240,450</b>



# ผลงานบริการ PP-Fee Schedule ปี 2568

จังหวัด	ปชก UC 1เมย.67	จำนวนเงินเบิกชดเชย PP-FS ปี 68	
		บาท	บาท/ปชก
สกลนคร	839,558	17,190,707	20.48
อุดรธานี	1,143,954	23,286,110	20.36
นครพนม	524,927	9,010,106	17.16
หนองคาย	373,927	6,309,575	16.87
เลย	498,397	7,674,765	15.40
บึงกาฬ	<b>321,687</b>	<b>4,901,550</b>	<b>15.24</b>
หนองบัวลำภู	377,982	4,237,680	11.21
<b>รวมเขต 8</b>	<b>4,080,432</b>	<b>72,610,493</b>	<b>17.79</b>

โรงพยาบาล	ปชก UC 1เมย.67	จำนวนเงินเบิกชดเชย PP-FS ปี 68	
		บาท	บาท/ปชก
sw.บึงกาฬ	75,286	2,089,165	27.75
sw.บึงโขงหลง	30,863	582,415	18.87
sw.ศรีวิไล	31,290	433,660	13.86
sw.โซ่พิสัย	48,522	661,815	13.64
sw.ปากคาด	30,357	386,630	12.74
sw.บุ่งคล้า	11,249	105,885	9.41
sw.เซกา	52,869	398,770	7.54
sw.พรเจริญ	41,251	243,210	5.90
<b>รวม จว.บึงกาฬ</b>	<b>321,687</b>	<b>4,901,550</b>	<b>15.24</b>

## ข้อตรวจพบ

- ทุก sw. ยังไม่มีการเบิกชดเชย การเคลือบฟลูออไรด์ในกลุ่มเสี่ยง , บริการแว่นตาเด็กที่มีสายตาผิดปกติ**
- กิจกรรมที่ sw. ส่งเบิกชดเชยน้อย ได้แก่**
  - 2.1 คัดกรองมะเร็งลำไส้ใหญ่และลำไส้ตรง**
  - 2.2 คัดกรองโลหิตจางจากการขาดธาตุเหล็ก**
  - 2.3 คัดกรองโรคไวรัส ตับอักเสบบี ซี**
  - 2.4 วัคซีนป้องกันไข้หวัดใหญ่ในกลุ่มเสี่ยง**

โรงพยาบาล	ปชก UC 1เมย.67	01_ฝากครรภ์ (ANC)	02_คัดกรองตาบอดในหญิงตั้งครรภ์	03_ ยืนยันรพาลัสซีเมียในหญิงตั้งครรภ์และสามี	07_ตรวจหลังคลอด	09_ ทดสอบการตั้งครรภ์	10_ บริการแว่นตาสำหรับเด็กที่มีสายตาผิดปกติ	11_ ตรวจยืนยันมะเร็งช่องปาก	12_คัดกรองมะเร็งปากมดลูก	13_คัดกรองยีนกลายพันธุ์มะเร็งเต้านม (BRCA1/BRCA2)	14_คัดกรองมะเร็งลำไส้ใหญ่และลำไส้ตรง (Fit test)	15_คัดกรองวัณโรคในกลุ่มเสี่ยง	16_คัดกรองและประเมินปัจจัยเสี่ยงต่อสุขภาพ	17_คัดกรองโลหิตจางจากการขาดธาตุเหล็ก	18_ บริการยาเม็ดเสริมธาตุเหล็ก	20_ เคลือบฟลูออไรด์ในกลุ่มเสี่ยง	21_วางแผนครอบครัว	22_คัดกรองและตรวจยืนยันโรคไวรัส ตับอักเสบบี ซี	23_คัดกรองโรคไวรัส ตับอักเสบบี ซี	24_คัดกรองเอชไอวีด้วยตนเอง	191_ ค่ายบริการฉีดวัคซีนพื้นฐาน (EPI)	192_ วัคซีนป้องกันโรคไข้หวัดใหญ่ในกลุ่มเสี่ยง	194_ วัคซีนคอตีบ-บาดทะยัก (dT)
sw.บึงกาฬ	75,286	756,680	215,200	63,810	12,510	12,375			534,040	3,000	3,960	3,000	9,440	4,160	26,880		245,000	139,520	17,150		38,820	3,320	300
sw.พรเจริญ	41,251	117,210	3,600	1,440	11,595	225			11,250			1,800			35,120	200	32,500	1,690			21,300		5,280
sw.โซ่พิสัย	48,522	462,990	9,600	2,160	21,615	16,500			1,500		180	14,800	0	260	1,120		84,500	7,000	5,050		34,340	20	180
sw.เซกา	52,869	133,050	118,000	1,200					20,400			29,960	320				67,500				28,200	100	40
sw.ปากคาด	30,357	268,460	3,900	360	15,885	17,700						300		195	3,040	100	34,300	5,150	400		33,600	0	3,240
sw.บึงโขงหลง	30,863	329,340	3,100	600	13,290	6,975			7,050				360				204,500				16,280		920
sw.ศรีวิไล	31,290	300,450	5,200	120	2,205	3,825			14,840		2,760	25,700	3,040		2,560		10,000	14,550	10,850	600	29,160	0	7,800
sw.บุ่งคล้า	11,249	63,550	1,300	120	3,570	1,275					10,800	4,700	0	1,300			9,300	3,150	800		2,420	940	2,660
<b>รวม จว.บึงกาฬ</b>	<b>321,687</b>	<b>2,431,730</b>	<b>359,900</b>	<b>69,810</b>	<b>80,670</b>	<b>58,875</b>	<b>-</b>	<b>-</b>	<b>589,080</b>	<b>3,000</b>	<b>17,700</b>	<b>80,260</b>	<b>13,160</b>	<b>5,915</b>	<b>68,720</b>	<b>300</b>	<b>687,600</b>	<b>171,060</b>	<b>34,250</b>	<b>600</b>	<b>204,120</b>	<b>4,380</b>	<b>20,420</b>



# ข้อเสนอแนะและโอกาสพัฒนา sw.ที่มีความเสี่ยงขาดสภาพคล่องทางการเงิน และ sw.ที่ต้องพัฒนาประสิทธิภาพ TPS จ.บึงกาฬ 5 แห่ง ข้อมูล ณ ไตรมาสที่ 1 ปี 2568

โรงพยาบาล	1. แผนทางการเงิน, การจัดเก็บรายได้, การชำระหนี้การค้า และการบริหารเวชภัณฑ์	2. การบริหารต้นทุน และค่าใช้จ่าย	3. Productivity	4.ความสามารถในการทำกำไร และสภาพคล่องทางการเงิน
<b>1. บึงกาฬ ( TPS = C )</b>	<ol style="list-style-type: none"> <li>ติดตามผลการดำเนินงานตามแผน Planfin <ul style="list-style-type: none"> <li>- แผนรายได้</li> </ul> </li> <li>เพิ่มประสิทธิภาพการจัดเก็บรายได้ <ul style="list-style-type: none"> <li>- สัทธิ UC <b>64 วัน</b></li> <li>- สัทธิ ประกันสังคม <b>96 วัน</b></li> </ul> </li> </ol>	ควบคุมต้นทุน และค่าใช้จ่าย <ul style="list-style-type: none"> <li>- Unit Cost OP</li> <li>- MC วัสดุวิทยาศาสตร์</li> <li>- MC เวช./วัสดุการแพทย์</li> </ul>	บริหารจัดการผลผลิต <ul style="list-style-type: none"> <li>- อัตราครองเตียง <b>78.73%</b></li> <li>- SumAdjRW <b>6,796 (Q1Y68 = 7,560 RW)</b></li> </ul>	ความสามารถในการทำกำไร <ul style="list-style-type: none"> <li>- Operating Margin <b>10.08 (Q1Y68 = 18.67)</b></li> <li>- Return on Asset <b>0.26 (Q1Y68 = 3.35)</b></li> </ul>
<b>2. ไซพิสัย ( TPS = C )</b> เงินบำรุง ติดลบ <b>-16.56 ล้านบาท</b> ปัจจุบัน <b>-27.07 ลว.</b>	<ol style="list-style-type: none"> <li>ติดตามผลการดำเนินงานตามแผน Planfin <ul style="list-style-type: none"> <li>- แผนรายได้</li> <li>- แผนค่าใช้จ่าย</li> </ul> </li> <li>เพิ่มประสิทธิภาพการจัดเก็บรายได้ <ul style="list-style-type: none"> <li>- สัทธิ UC <b>62 วัน</b></li> <li>- สัทธิ ประกันสังคม <b>109 วัน</b></li> </ul> </li> </ol>	ควบคุมค่าใช้จ่าย <ul style="list-style-type: none"> <li>- MC ค่ายา</li> <li>- MC เวช./วัสดุการแพทย์</li> </ul>	✓	<ol style="list-style-type: none"> <li>ความสามารถในการทำกำไร <ul style="list-style-type: none"> <li>- Operating Margin <b>12.27 (Q1Y68 = 19.59)</b></li> <li>- Return on Asset <b>1.77 (Q1Y68 = 3.45)</b></li> </ul> </li> <li>สภาพคล่องทางการเงิน <ul style="list-style-type: none"> <li>- Cash Ratio <b>0.49</b></li> </ul> </li> </ol>
<b>3. เซกา ( TPS = C )</b>	<ol style="list-style-type: none"> <li>ติดตามผลการดำเนินงานตามแผน Planfin <ul style="list-style-type: none"> <li>- แผนรายได้</li> </ul> </li> <li>เพิ่มประสิทธิภาพการจัดเก็บรายได้ <ul style="list-style-type: none"> <li>- สัทธิ UC <b>114 วัน</b></li> <li>- สัทธิ ข้าราชการ <b>85 วัน</b></li> </ul> </li> <li>การชำระหนี้การค้าและเวช. <b>179 วัน</b></li> <li>การบริหารคลังเวชภัณฑ์ <b>74 วัน</b></li> </ol>	✓	บริหารจัดการผลผลิต <ul style="list-style-type: none"> <li>- อัตราครองเตียง <b>71.04%</b></li> </ul>	ความสามารถในการทำกำไร <ul style="list-style-type: none"> <li>- Return on Asset <b>2.75 (Q1Y68 = 3.12)</b></li> </ul>







# ข้อเสนอแนะและโอกาสพัฒนา SW.ที่มีความเสี่ยงขาดสภาพคล่องทางการเงิน และ SW.ที่ต้องพัฒนาประสิทธิภาพ TPS จ.บึงกาฬ 5 แห่ง ข้อมูล ณ ไตรมาสที่ 1 ปี 2568 (ต่อ)

โรงพยาบาล	1. แผนทางการเงิน, การจัดเก็บรายได้, การชำระหนี้การค้า และการบริหารเวชภัณฑ์	2. การบริหารต้นทุน และค่าใช้จ่าย	3. Productivity	4.ความสามารถในการทำกำไร และสภาพคล่องทางการเงิน
<b>4. ปากคาด ( TPS = C )</b>	1. ติดตามผลการดำเนินงานตามแผน Planfin - แผนรายได้ 2. เพิ่มประสิทธิภาพการจัดเก็บรายได้ - สิทธิ UC <b>65 วัน</b> - สิทธิ ข้าราชการ <b>74 วัน</b> 3. การชำระหนี้การค้าและเวช. <b>121 วัน</b>	ควบคุมค่าใช้จ่าย - MC วัสดุวิทยาศาสตร์ - MC เวช./วัสดุการแพทย์	✓	ความสามารถในการทำกำไร -Operating Margin <b>14.40 (Q1Y68 = 18.27)</b> -Return on Asset <b>3.32 (Q1Y68 = 4.63)</b>
<b>5. บุ่งคล้า ( TPS = C ) เงินบำรุง ติดลบ -3.28 ล้านบาท ปัจจุบัน -4.44 ลบ.</b>	1. การชำระหนี้การค้าและเวช. <b>194 วัน</b> 2. การบริหารคลังเวชภัณฑ์ <b>115 วัน</b>	ควบคุมต้นทุน และค่าใช้จ่าย - Unit Cost OP - LC ค่าแรงบุคลากร - MC วัสดุวิทยาศาสตร์	บริหารจัดการผลผลิต -อัตราครองเตียง <b>24.39%</b> -SumAdjRW <b>174.97 (Q1Y68 = 194.02 RW)</b>	1. ความสามารถในการทำกำไร - Operating Margin <b>21.09 (Q1Y68 = 28.33)</b> 2. สภาพคล่องทางการเงิน - Cash Ratio <b>0.73</b>

## ชื่นชม

โรงพยาบาล	1. แผนทางการเงิน, การจัดเก็บรายได้, การชำระหนี้การค้า และการบริหารเวชภัณฑ์	2. การบริหารต้นทุน และค่าใช้จ่าย	3. Productivity	4.ความสามารถในการทำกำไร และสภาพคล่องทางการเงิน
<b>บึงโขงหลง ( TPS = B )</b>	1. ติดตามผลการดำเนินงานตามแผน Planfin - แผนรายได้ 2. เพิ่มประสิทธิภาพการจัดเก็บรายได้ - สิทธิ UC <b>65 วัน</b> 3. การชำระหนี้การค้าและเวช. <b>62 วัน</b>	ควบคุมค่าใช้จ่าย - MC ยา - MC วัสดุวิทยาศาสตร์ - MC เวช./วัสดุการแพทย์	บริหารจัดการผลผลิต -อัตราครองเตียง <b>70.36%</b>	✓



# ประเด็นที่ 8.5 หน่วยงานในสังกัดสำนักงานปลัดกระทรวงสาธารณสุข ผ่านเกณฑ์การประเมินของการตรวจสอบรายงานการเงิน (หมวดสินทรัพย์ถาวร)

## ประเด็นข้อตรวจตรวจพบ

### สสง.บึงกาฬ และ sw.บึงกาฬ

**1** การบันทึกบัญชีเพื่อรับรู้สินทรัพย์เข้าสู่ระบบ New GFMS Thai ไม่เป็นไปตามมาตรฐานการบัญชีภาครัฐ ฉบับที่ 17

**2** ข้อมูลสินทรัพย์ในทะเบียนยังไม่ถูกต้องตรงกับข้อมูลสินทรัพย์ในระบบ New GFMS Thai และไม่ตรงกับรายการสินทรัพย์ที่มีอยู่จริง

1. บันทึกรับรู้สินทรัพย์โดยมีการระบุวันที่เอกสารและวันที่ผ่านรายการ ไม่ตรงกับวันที่ในเอกสารใบตรวจรับการจัดซื้อ/จัดจ้าง
2. การบันทึกรับรู้สินทรัพย์หลัก สินทรัพย์ย่อย รวมทั้ง การกำหนดอายุการใช้งาน สินทรัพย์บางรายการไม่เป็นไปตามหลักเกณฑ์การคำนวณค่าเสื่อมราคาสินทรัพย์ถาวร ตามหนังสือสำนักงานปลัดกระทรวงสาธารณสุข ที่ สร 0201.024.6/ว370 ลงวันที่ 23 กุมภาพันธ์ 2559
3. การจำแนกประเภทสินทรัพย์อาคารและสิ่งปลูกสร้างบางรายการ ยังไม่เป็นไปตามหลักเกณฑ์ ตามหนังสือกรมบัญชีกลาง ที่ กค 0410.3/ว 43 ลงวันที่ 29 มกราคม 2562
4. หน่วยงานไม่ได้จัดทำทะเบียนคุมรายการครุภัณฑ์ที่มีมูลค่าต่ำกว่า 10,000 บาท (กรณีค่าจัดหาครุภัณฑ์ต่ำกว่าเกณฑ์) แยกออกจากทะเบียนคุมครุภัณฑ์รายตัวทั่วไป

สสง.บึงกาฬและsw.บึงกาฬ มีข้อมูลสินทรัพย์ในทะเบียนคุมบางประเภท ยังไม่ถูกต้อง ไม่ตรงกับข้อมูลสินทรัพย์ในระบบ New GFMS Thai และไม่ตรงกับรายการสินทรัพย์ที่มีอยู่จริง เนื่องจากเป็นข้อมูลสินทรัพย์ที่ยกยอดเข้าสู่ระบบ ตั้งแต่ปี 2548 ซึ่งยังไม่สามารถตรวจสอบหารายละเอียด และเอกสารประกอบการปรับปรุงรายการได้

ปัจจุบันหน่วยงานอยู่ระหว่างดำเนินการตรวจสอบหาข้อเท็จจริง เพื่อปรับปรุงข้อมูลสินทรัพย์ในทะเบียนคุม และข้อมูลสินทรัพย์ในระบบ New GFMS Thai ให้ตรงกับทรัพย์สินที่มีอยู่จริง **กรณีไม่สามารถหาข้อมูลได้** ให้แต่งตั้งคณะกรรมการสอบหาข้อเท็จจริง ตามระเบียบกระทรวงการคลัง ว่าด้วยการจัดซื้อจัดจ้างและการบริหารพัสดุภาครัฐ พ.ศ.2560



# แนวทางติดตามนโยบายคลินิกสิรินทร์พย์

## การดำเนินงานเกี่ยวกับสิรินทร์พย์ของสำนักงานปลัดกระทรวงสาธารณสุข

### ตามหนังสือ ที่ สร 0206.07/ว 5745 ลงวันที่ 31 พฤษภาคม 2567

หน่วยบริการ	รายการสิรินทร์พย์	มูลค่าในระบบ New GFMIS Thai	มูลค่าจากการตรวจสอบ	ปรับปรุงทางบัญชีแล้ว		คงเหลือดำเนินการ		กำหนดวันแล้วเสร็จ
		มูลค่า	มูลค่า	มูลค่า	ร้อยละ	มูลค่า	ร้อยละ	
สสจ.บึงกาฬ	อาคาร-ไม่ระบุ อาคาร-Interface	0	0	0	100	0	100	31 ส.ค.67 (ดำเนินการแล้ว)
	สิ่งปลูกสร้าง	10,307,294.00	108,074,281.00	97,766,987.00	100	0	100	31 ส.ค.67 (ดำเนินการแล้ว)
สว.บึงกาฬ	อาคาร-ไม่ระบุ อาคาร-Interface	276,248,858.93	276,248,858.93	276,248,858.93	100	0	100	31 ส.ค.67 (ดำเนินการแล้ว)
	สิ่งปลูกสร้าง	600,000.00	49,246,171.73	48,646,171.63	100	0	100	31 ส.ค.67 (ดำเนินการแล้ว)
	ครุภัณฑ์-Interface	354,862,283.33	354,862,283.33	31,106,930.00	8.77	323,701,353.33	91.23	อยู่ระหว่างดำเนินการ



# ประเด็นที่ 8.5 หน่วยงานในสังกัดสำนักงานปลัดกระทรวงสาธารณสุข ผ่านเกณฑ์การประเมินของการตรวจสอบรายงานการเงิน (หมวดสินทรัพย์ถาวร)

## ข้อเสนอแนะเชิงนโยบาย

- 1 ให้นำหน่วยงานบันทึกบัญชีเพื่อรับรู้สินทรัพย์เข้าสู่ระบบ New GFMS Thai เป็นไปตามมาตรฐานการบัญชีภาครัฐ ฉบับที่ 17 รวมทั้ง ปฏิบัติตามหลักเกณฑ์ ในหนังสือกรมบัญชีกลาง ที่ กค 0410.3/ว 43 ลงวันที่ 29 มกราคม 2562 และหนังสือสำนักงานปลัดกระทรวงสาธารณสุข ที่ สร 0201.024.6/ว370 ลงวันที่ 23 กุมภาพันธ์ 2559 ให้ถูกต้อง
- 2 ให้นำหน่วยงานเร่งจัดทำทะเบียนคุมทรัพย์สินให้เป็นปัจจุบัน โดยจำแนกประเภท ทรัพย์สินและยืนยันยอดทรัพย์สินของงานพัสดุกับงานบัญชีและหน่วยงานย่อย ให้ถูกต้องตรงกัน ตรวจสอบข้อมูลบัญชีทรัพย์สินในรายงานสินทรัพย์คงเหลือ บัญชีแยกประเภท และงบทดลองในระบบ New GFMS Thai ทุกประเภท ให้ถูกต้องตรงกับทะเบียนคุมทรัพย์สิน อีกทั้ง รายงานการตรวจสอบพัสดุประจำปี ต้องมีการสอบยืนยันความถูกต้องกับทะเบียนคุมและรายงานอย่างสม่ำเสมอ หากหน่วยงานสำรวจพบครุภัณฑ์ชำรุด เสื่อมสภาพ ให้ดำเนินการตัดจำหน่ายออกจากทะเบียนคุมทรัพย์สินและตัดจำหน่ายสินทรัพย์ออกจากระบบ New GFMS Thai โดย ปฏิบัติตามหนังสือสำนักงานปลัดกระทรวงสาธารณสุข ที่ สร 0206.07/ว 5745 ลง วันที่ 31 พฤษภาคม 2567
- 3 ให้คณะกรรมการบริหารสินทรัพย์ กำกับ ติดตาม ขับเคลื่อนตามนโยบายของ สำนักงานปลัดกระทรวงสาธารณสุขอย่างต่อเนื่อง และรายงานผลการดำเนินงานเป็น รายไตรมาส



## ประเด็นชื่นชม

เจ้าหน้าที่ที่มีความกระตือรือร้นในการปฏิบัติงาน และตั้งใจตรวจสอบข้อมูลสินทรัพย์ นำเข้าและปรับปรุงข้อมูลสินทรัพย์ในระบบ New GFMS Thai ให้ถูกต้องครบถ้วน (ซึ่งปัจจุบันอยู่ระหว่างการปรับปรุงข้อมูลสินทรัพย์-Interface และสินทรัพย์ไม่ระบุรายละเอียดเข้าเป็นสินทรัพย์รายตัวให้ถูกต้อง)

## การกำกับติดตามในรอบที่ 2



หน่วยงานในสังกัด

สำนักงานปลัดกระทรวงสาธารณสุข

ผ่านเกณฑ์การประเมินร้อยละ





# ลูกหนี้คำรักษาพยาบาล



กลุ่มเป้าหมาย  
1. สสจ. (รพช. ทุกแห่ง) 2. โรงพยาบาลศูนย์/ทั่วไป

## โปรแกรมที่ใช้ในการจัดเก็บข้อมูล : RCM , Data Audit

### ➤ ประเด็นข้อตรวจพบ

1. งานประกันสุขภาพไม่จัดทำทะเบียนคุม และขาดการสอบทานข้อมูลลูกหนี้คำรักษาพยาบาลระหว่างงานประกันสุขภาพกับงานบัญชี

2. การบันทึกบัญชีไม่เป็นปัจจุบัน งานประกันสุขภาพไม่เรียกรายงานลูกหนี้หรือส่งรายงานเป็นรายเดือน

3. งานประกันไม่ได้รายงานลูกหนี้คงเหลือเสนอต่อหัวหน้าหน่วยงาน แต่รายงานการเรียกเก็บในระหว่างเดือน

4. บางหน่วยบริการมีการแก้ไขข้อมูลลูกหนี้คำรักษาพยาบาล แต่ขาดการส่งข้อมูลที่แก้ไขให้งานบัญชี ส่งผลให้ข้อมูลลูกหนี้ของหน่วยงานมีความคลาดเคลื่อน

### ➤ ข้อเสนอแนะ

▶ ทำชับงานประกันสุขภาพจัดทำทะเบียนคุม และให้มีการสอบทานความถูกต้องของข้อมูลลูกหนี้คำรักษาพยาบาลระหว่างกันทุกสิ้นเดือน

▶ ให้งานประกันสุขภาพเรียกรายงานลูกหนี้คำรักษาพยาบาลรวมถึง ตรวจสอบข้อมูลและส่งให้งานบัญชีเพื่อบันทึกบัญชีให้เป็นไปตามมาตรฐานบัญชีภาครัฐ

▶ ให้งานประกันสุขภาพเสนอรายงานลูกหนี้คำรักษาพยาบาลต่อหัวหน้าหน่วยงานทุกสิ้นเดือน

▶ กรณีมีการแก้ไขข้อมูลให้งานประกันสุขภาพจัดทำบันทึกเพื่อเป็นหลักฐานประกอบการปรับปรุงบัญชี และจัดส่งให้งานบัญชีดำเนินการในส่วนที่เกี่ยวข้อง

## การกำกับติดตาม รอบ 2

▶ หน่วยงานในสังกัดสำนักงานปลัดกระทรวงสาธารณสุข ผ่านเกณฑ์ประเมินร้อยละ 70

# 1.การบริหารจัดการงบลงทุนปี 2567 ที่กันเงินเหลือในปีไว้ใช้จ่ายในปี 2568

1.1 สรุปรายการงบลงทุน(สิ่งก่อสร้าง)ปี 2567 ที่กันเงินเหลือปี 2568 **จำแนกตามความเสี่ยงแยกรายจังหวัด**

จังหวัด	ก่อสร้างปีเดียว(รายการ)					ก่อสร้างผูกพัน(รายการ)					รวม				
	ทั้งหมด	เสี่ยงต่ำ	เสี่ยงกลาง	เสี่ยงสูง	เสี่ยงพิบ	ทั้งหมด	เสี่ยงต่ำ	เสี่ยงกลาง	เสี่ยงสูง	เสี่ยงพิบ	ทั้งหมด	เสี่ยงต่ำ	เสี่ยงกลาง	เสี่ยงสูง	เสี่ยงพิบ
นครพนม	0					2			1	1	2	0	0	1	1
บึงกาฬ	10		7	2	1	2		1	1		12	0	8	3	1
เลย	8		1	7		3		1	1	1	11	0	2	8	1
สกลนคร	4		4			4			2	2	8	0	4	2	2
หนองคาย	7		1	5	1	3		3			10	0	4	5	1
หนองบัวลำภู	0					2			1	1	2	0	0	1	1
อุดรธานี	3	2		1		5		4		1	8	2	4	1	1
<b>รวม</b>	<b>32</b>	<b>2</b>	<b>13</b>	<b>15</b>	<b>2</b>	<b>21</b>	<b>0</b>	<b>9</b>	<b>6</b>	<b>6</b>	<b>53</b>	<b>2</b>	<b>22</b>	<b>21</b>	<b>8</b>

ข้อมูล ณ วันที่ 24 มีนาคม 2568 เวลา 11.30 น.

## หลักเกณฑ์จำแนกความเสี่ยง ณ ก.พ. 2568

ประเภทงบลงทุน	เสี่ยงต่ำ	เสี่ยงกลาง	เสี่ยงสูง	เสี่ยงพิบ
ครุภัณฑ์			เบิกจ่ายไม่ทัน ก.ย. 67 เสียงสูงทุกรายการ	เบิกจ่ายไม่ทัน ก.ย. 68
ก่อสร้างปีเดียว		เบิกจ่ายภายใน มี.ค. 68	เบิกจ่ายภายใน ก.ค. 68	เบิกจ่ายไม่ทัน ก.ย. 68
ก่อสร้างผูกพัน	ล่าช้า 1-2 งวด/เบิกจ่ายภายใน ธ.ค. 67	ล่าช้า 3-4 งวด/เบิกจ่ายภายใน มี.ค. 68	ล่าช้า 5 งวดขึ้นไป/ผู้รับจ้างทิ้งงาน/ยังไม่ลงนามสัญญา/แก้ไขสัญญา	เบิกจ่ายไม่ทัน ก.ย. 68

# 1.การบริหารจัดการงบลงทุนปี 2567 ที่กันเงินเหลือมปีไว้ใช้จ่ายในปี 2568

ภาพรายการงบลงทุนปี 2567 เหลือมปี 2568(ก่อสร้างปีเดียว) แยกรายจังหวัด

ลำดับ	จังหวัด	จำนวนทั้งหมด (รายการ)	ทำถึงขั้นตอนการจัดซื้อ/จัดจ้าง						จำนวนงวดงานที่ล่าช้า					สถานะความเสี่ยง					
			ประกาศผู้ชนะเสนอราคา	รอลงนามสัญญา	ลงนามสัญญา	เริ่มงานก่อสร้างตามแผน	กรรมการตรวจรับงานจ้าง	เบิกจ่ายเงินตามงวดงาน	เบิกจ่ายงวดสุดท้าย	ไม่มีล่าช้า	ล่าช้า 1 งวด	ล่าช้า 2 งวด	มากกว่า 2 งวด	ไม่มีข้อมูล	เสี่ยงต่ำ	เสี่ยงกลาง	เสี่ยงสูง	เสี่ยงพิบ	
									จำนวน		ร้อยละ								
1	อุดรธานี	3	0	0	0	0	0	1	2	0	2	1	0	0.00%	0	2	0	1	0
2	สกลนคร	4	0	0	0	0	0	0	4	4	0	0	0	0.00%	0	0	4	0	0
3	นครพนม																		
4	เลย	8	0	0	0	6	1	0	1	3	1	3	1	12.50%	0	0	1	7	0
5	หนองคาย	7	0	0	0	7	0	0	0	3	1	2	1	14.29%	0	0	1	5	1
6	หนองบัวลำภู																		
7	บึงกาฬ	10	0	0	0	2	0	8	0	1	2	0	7	70.00%	0	0	9	0	1
<b>ผลรวม</b>		<b>32</b>	<b>0</b>	<b>0</b>	<b>0</b>	<b>15</b>	<b>1</b>	<b>9</b>	<b>7</b>	<b>11</b>	<b>6</b>	<b>6</b>	<b>9</b>	<b>28.13%</b>	<b>0</b>	<b>2</b>	<b>15</b>	<b>13</b>	<b>2</b>

ข้อมูล ณ วันที่ 24 มีนาคม 2568 เวลา 11.30 น.

# 1.การบริหารจัดการงบลงทุนปี 2567 ที่กันเงินเหลือในปีไว้ใช้จ่ายในปี 2568

1.1 รายการงบลงทุนปี 2567 เหลือปี 2568(ก่อสร้างปีเดียว) ที่เสี่ยงสูง/เสี่ยงพับ แยกรายจังหวัด

## จังหวัดบึงกาฬ

ลำดับ	ชื่อรายการตาม พรบ.	ชื่อสถานที่	จังหวัด	ทำถึงขั้นตอนการจัดซื้อ/จัดจ้าง	วันที่คาดว่าจะลงนามสัญญา	วันที่ลงนามจริง	วันครบกำหนดส่งมอบตามสัญญา	เดือนที่คาดว่าจะเบิกจ่ายเงินแล้ว	วันที่เบิกจ่ายเงินจริง	จำนวนงวดงานปี 2568 (ระบุงวด)	ปัจจุบันดำเนินการถึงงวด	จำนวนงวดงานที่ล่าช้า	สาเหตุความล่าช้า	สถานะความเสี่ยง
48	บ้านพักข้าราชการระดับอำนวยการต้น/ ชำนาญการพิเศษ เป็นอาคาร คสล.2 ชั้น พื้นที่ใช้สอยประมาณ 100 ตารางเมตร (โครงสร้างต้น)	โรงพยาบาลส่งเสริมสุขภาพตำบลดอนหญ้านาง	บึงกาฬ	17.ผู้รับจ้างก่อนเริ่มงานก่อสร้างตามแผนบริหารสัญญาและแผนควบคุมงาน				ก.ค.-68		4	1	0ไม่มีล่าช้า	ยกเลิกสัญญา ประกาศครั้งที่ 2 และได้ผู้รับจ้างใหม่แล้ว จัดทำสัญญา เมื่อวันที่ 21 มีนาคม 2568 กวดงาน 120 วัน และตามแผนผู้รับจ้างจะดำเนินการแล้วเสร็จ กรกฎาคม 2568	เสี่ยงปานกลาง
55	บ้านพักข้าราชการระดับอำนวยการต้น/ ชำนาญการพิเศษ เป็นอาคาร คสล.2 ชั้น พื้นที่ใช้สอยประมาณ 100 ตารางเมตร (โครงสร้างต้น แผ่นดินไหว) โรงพยาบาลบึงคล้า ตำบลบึงคล้า อำเภอบึงคล้า จังหวัดบึงกาฬ	โรงพยาบาลบึงคล้า	บึงกาฬ	25.เบิกจ่ายเงินให้ผู้รับจ้างตามงวดงาน				มี.ค.-68		5	1	4	ผู้รับจ้างดำเนินการก่อสร้างล่าช้า ปัจจุบันอยู่ระหว่างก่อสร้างในงวดที่ 1 ตามสัญญาควรอยู่ในงวดงานที่ 4 และตามแผนผู้รับจ้างคาดว่าจะผู้รับจ้างส่งมอบ กวดที่ 1-5 ในเดือน พฤษภาคม 2568 (เงินกันเหลือมปี งบปี 2567 เบิกหมดในเดือน มิถุนายน 2568 )	เสี่ยงพับ
56	บ้านพักข้าราชการระดับปฏิบัติงาน (บ้านแฝด) เป็นอาคาร คสล.2 ชั้น พื้นที่ใช้สอยประมาณ 130 ตารางเมตร (โครงสร้างต้นแผ่นดินไหว) โรงพยาบาลพรเจริญ ตำบลพรเจริญ อำเภอพรเจริญ จังหวัดบึงกาฬ 1 หลัง	โรงพยาบาลพรเจริญ	บึงกาฬ	25.เบิกจ่ายเงินให้ผู้รับจ้างตามงวดงาน				มี.ค.-68		5	2	3	เบิกจ่ายงวดงานที่ 1 เมื่อวันที่ 26 พฤศจิกายน 2567 และงวดที่ 2-5 ตามแผนผู้รับจ้างคาดว่าจะผู้รับจ้างส่งมอบ กวดที่ 2-5 ในเดือน พฤษภาคม 2568 (เงินกันเหลือมปี งบปี 2567 เบิกหมดในเดือน มิถุนายน 2568 )	เสี่ยงปานกลาง

จังหวัดชี้แจงในที่ประชุมประชุมการกำกับ ติดตาม และประเมินความก้าวหน้าการบริหารจัดการงบลงทุน เขตสุขภาพที่ 8 ครั้งที่ 2 ปีงบประมาณ พ.ศ. 2568 ในวันที่ 24 มีนาคม 2568 เวลา 15.30 – 16.30 น.

**เสี่ยงพับ** - sw.บึงคล้า : บ้านพักข้าราชการระดับอำนวยการต้น/ ชำนาญการพิเศษ จำนวน 5 กวดงาน ล่าช้า 4 กวด เนื่องจากผู้รับเหมาดำเนินการก่อสร้างล่าช้า ปัจจุบันอยู่ระหว่างก่อสร้างงวดงานที่ 1 ผู้รับเหมานำเครื่องมืออุปกรณ์ในการก่อสร้างเข้ามาเพิ่มเติม จะดำเนินการก่อสร้างให้แล้วเสร็จภายใน 70 วัน (ภายในเดือน มิถุนายน 2568)

\* จังหวัดมีการติดตามการดำเนินงานกับผู้รับเหมอย่างต่อเนื่อง



# 1.การบริหารจัดการงบลงทุนปี 2567 ที่กันเงินเหลื่อมปีไว้ใช้จ่ายในปี 2568

1.2 รายการงบลงทุนปี 2567 เหลื่อมปี 2568(ก่อสร้างผูกพัน) **ที่เสี่ยงสูง/เสี่ยงพับ แยกรายจังหวัด**

## จังหวัดบึงกาฬ

ลำดับ	ชื่อรหัส งบประมาณ	ชื่อสถานที่	จังหวัด	ทำถึงขั้นตอนการจัดซื้อ/จัดจ้าง	วันที่คาดว่าจะ ลงนาม สัญญา	วันที่ลงนาม จริง	วันครบกำหนด ส่งมอบตาม สัญญา	เดือนที่คาด ว่าจะเบิก จ่ายเงินแล้ว	วันที่เบิก จ่ายเงินจริง	งวด งาน ทั้งสิ้น	จำนวน งวด งานปี	ปัจจุบัน ดำเนินการ ถึงงวด	จำนวน งวดงาน ที่ล่าช้า	สาเหตุความล่าช้า	สถานะ ความเสี่ยง
57	อาคารอำนวยการ ผู้ป่วยนอกและอุบัติเหตุฉุกเฉิน เป็นอาคาร คสล. 7 ชั้น พื้นก	โรงพยาบาลบึงกาฬ	บึงกาฬ	17.ผู้รับจ้างก่อนเริ่มงานก่อสร้างตามแผน แผนบริหารสัญญาและแผนควบคุมงาน		22/3/1967		ม.ค.-68	18/10/1969	23	23	1	6	เนื่องจาก สัญญาจ้างก่อสร้าง ลงนามในวันที่ 11 มีนาคม 2567 เริ่มเข้าดำเนินการก่อสร้างในเดือน เมษายน 2567 ** การดำเนินงานก่อสร้าง ในงวดงานที่ 1 การก่อสร้างฐานราก อยู่ในช่วงฤดูฝน ตั้งแต่เดือน พฤษภาคม 2567- เดือน สิงหาคม 2567 มีน้ำท่วมขัง ฐานราก และบริเวณโครงการก่อสร้างเป็นบ่อน้ำเต็ม (ต่าน้ำ) ทำให้มีน้ำซึม ส่งผลให้ไม่สามารถเข้า ดำเนินการก่อสร้างได้	เสี่ยงสูง
58	อาคารสนับสนุนบริการ 5 ชั้น เป็นอาคาร คสล.5 ชั้น พื้นที่ใช้สอยประมาณ 7,487 ตาราง	โรงพยาบาลบึงกาฬ	บึงกาฬ	18.ผู้ควบคุมงานรายงานสรุปผลการปฏิบัติงาน		11/9/1967		มี.ค.-68	5/3/1969	14	9	1	1	ดำเนินงานเป็นไปตามสัญญา งวดที่ 1 คาดว่าจะ สามารถส่งมอบงานได้ภายในเดือน ธันวาคม 2567	เสี่ยงปาน กลาง

จังหวัดชี้แจงในที่ประชุมประชุมการกำกับ ติดตาม และประเมินความก้าวหน้าการบริหารจัดการงบลงทุน เขตสุขภาพที่ 8 ครั้งที่ 2 ปีงบประมาณ พ.ศ. 2568 ในวันที่ 24 มีนาคม 2568 เวลา 15.30 – 16.30 น.

**เสี่ยงพับ** - 1) sw.บึงกาฬ : อาคารอำนวยการผู้ป่วยนอกและอุบัติเหตุฉุกเฉิน 7 ชั้น เบิกจ่ายครบแล้ว

เสี่ยงสูง - 2) sw.บึงกาฬ : อาคารสนับสนุนบริการ 5 ชั้น ตรวจรับงวด 3 วันที่ 21 มีนาคม 2568 เนื่องจากเบิกจ่ายไม่ทัน จึงทำเรื่องขอย้ายเวลาเบิกจ่ายงวด 3 วงเงิน 3 ล้านบาท



# สรุปประเด็นการบริหารจัดการทรัพยากรสาธารณสุข

## พัฒนาโครงสร้าง

### GREEN & CLEAN Hospital



1. โรงพยาบาลบึงกาฬ **เฟ้าระวังระบบบำบัดน้ำเสีย** เนื่องจากมีความเสี่ยงในการรองรับปริมาณน้ำเสียที่เพิ่มขึ้นในอนาคตซึ่งจะส่งผลต่อประสิทธิภาพของระบบบำบัดน้ำเสีย

2. **การจัดทำแผนงบประมาณ/ การตรวจเฟ้าระวังด้านอนามัยสิ่งแวดล้อม** ให้สอดคล้องกับสภาพปัญหา รองรับการเป็นโรงพยาบาลคาร์บอนต่ำและเท่าทันการเปลี่ยนแปลงสภาพภูมิอากาศ

3. **ติดตามงบลงทุน ระบบบำบัดน้ำเสีย** โรงพยาบาลบึงกาฬ อย่างใกล้ชิด ไม่ให้ตกคิว

## ลดต้นทุน

### RLU Hospital



ดำเนินการแล้ว 3 แห่ง **บึงกาฬ เซกา ไซพิสัย** (โรงพยาบาลทุกแห่งสมัครเข้าร่วมโครงการ)



ผลการดำเนินงาน 5 เดือน จังหวัดบึงกาฬ **ลดค่าใช้จ่ายจากการตรวจซ้ำ HbA1C 70,800 บาท**

## ปรับอัตราค่าจ้าง

### รองรับระบบบริการ



1. ตำแหน่งว่างน้อยทำให้เสียโอกาสในการยุบเลขกำหนดตำแหน่งสูงขึ้น

2. วางแผนขอสนับสนุนแพทย์ GP จากจังหวัดอื่นๆ ในเขตสุขภาพ ในห้วงเดือน มิ.ย - ก.ค. 2568 เหมือนหนองบัวลำภูปีที่แล้ว

3. ขาดแคลนแพทย์เฉพาะทาง และ **พยาบาลเฉพาะทาง**

4. ขาดแคลนวิชาชีพอื่น เช่น **นักจิตวิทยา ( บุงคล้า , ศรีวิไล )**

## เฟ้าระวังการเงิน

### หารายได้ เฟ้าระวัง sw.วิกฤติคุณภาพรายงานบัญชี

มีแผน M2 M3 M4 M5



#### ข้อเสนอแนะ

- พัฒนาศักยภาพบริการ swn,M2
- **กำกับ ติดตาม การส่งต่อ**
- **การควบคุม Unit Cost**
- **จัดทำรายงานการเงินถูกต้อง**
- **CFO จังหวัด กำกับ ติดตาม การจัดเก็บรายได้ พัฒนาระบบควบคุมภายใน ระบบพัสดุ**
- **CFO จังหวัด รายงานสถานการณ์การบริหารจัดการ และการพัฒนาศักยภาพบริการ ต่อคณะกรรมการบริหาร สสจ. และ พอ.sw.ทุกเดือน**



# ขอขอบคุณ

สำนักงานเขตสุขภาพที่ 8

[R8way.moph.go.th](http://R8way.moph.go.th)

