



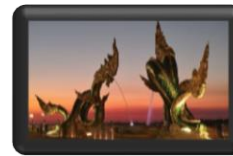
สรุปผลการตรวจราชการและนิเทศงานกรณีปกติ



จังหวัดบึงกาฬ

รอบที่ 1 ปีงบประมาณ พ.ศ. 2568

ประเด็นที่ 2 : นโยบาย 30 บาท รักษาทุกที่ เพิ่มการเข้าถึงบริการสุขภาพ



นายแพทย์สุรียันต์ ปัญหาราช

รองผู้อำนวยการฝ่ายการแพทย์ โรงพยาบาลหนองบัวลำภู

27 มีนาคม 2568

1. จำนวนการจัดตั้งหน่วยบริการปฐมภูมิและเครือข่ายหน่วยบริการสุขภาพปฐมภูมิ ตามพระราชบัญญัติระบบสุขภาพปฐมภูมิ พ.ศ. 2562



คำเป้าหมาย รอบ 6 เดือน : ร้อยละ 45 และรอบ 12 เดือน ร้อยละ 55

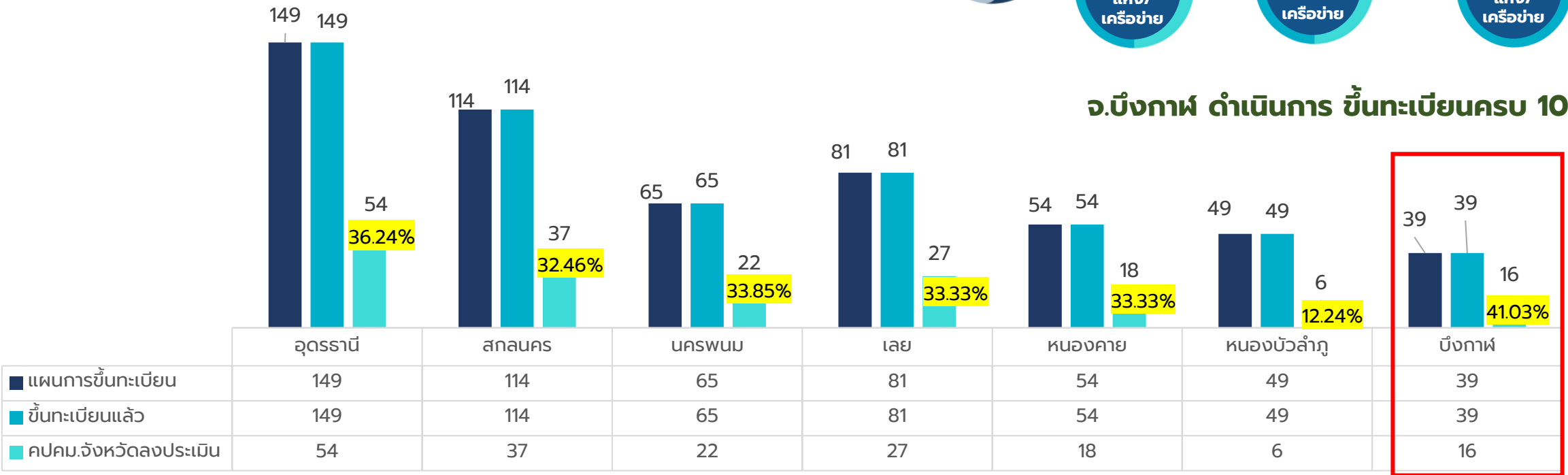
Score 3.50

เป้าหมาย เขต 8 ขึ้นทะเบียน 100% ประเมินคุณภาพฯ 32.67%

551 แห่ง/เครือข่าย

551 แห่ง/เครือข่าย

180 แห่ง/เครือข่าย



จ.บึงกาฬ ดำเนินการ ขึ้นทะเบียนครบ 100%

ประเมินคุณภาพมาตรฐานบริการสุขภาพปฐมภูมิ PCU/ NPCU โดย ค.ป.ค.ม.ระดับจังหวัด

- ผลการดำเนินการประเมินคุณภาพมาตรฐานบริการสุขภาพปฐมภูมิ PCU/ NPCU โดย ค.ป.ค.ม.จังหวัด ปี 2567 ประเมิน 16 ทีม ร้อยละ 41.03
- แผนประเมินคุณภาพมาตรฐานบริการสุขภาพปฐมภูมิ PCU/ NPCU ปี 2568 ภายในเดือนพ.ค. 2568 แผนออกประเมิน 23 ทีม ร้อยละ 100



1.การจัดตั้งหน่วยบริการปฐมภูมิและเครือข่ายหน่วยบริการสุขภาพปฐมภูมิ ตามพระราชบัญญัติระบบสุขภาพปฐมภูมิ พ.ศ. 2562

ข้อมูลแพทย์เวชศาสตร์ครอบครัว จังหวัดบึงกาฬ

อำเภอ	จำนวน PCU/NPCU	แพทย์ ปฏิบัติงาน (FM)	แพทย์ วว.	แพทย์ อว.	แพทย์ SC	แพทย์ BSC	จำนวนแพทย์ ที่มีแผนอบรม ปี 2568	จำนวนแพทย์ ที่มีแผนอบรม ปี 2568 (หมดอายุ)	แพทย์ ลาออก/ ย้าย/ลาศึกษาต่อ	การจัดบริการ (Telemedicine) ปี 2568 (ครั้ง)	ค่าตอบแทน แพทย์ FM 5,000 บ./คน
เมืองบึงกาฬ	9	9	-	1	-	8	-	6	-	1,444	😊 ง่าย
พระเจริญ	4	4	-	-	-	4	2	1	2	529	-
โซพิสัย	7	7	-	-	-	7	3	3	3	905	-
ศรีวิไล	4	4	-	-	-	4	2	1	-	1,030	-
เซกา	7	7	1	-	-	6	3	2	3	690	😊 ง่าย
ปากคาด	3	3	-	-	-	3	-	3	-	1,760	-
บึงโขงหลง	3	3	-	-	-	3	3	-	3	1,014	-
บุ่งคล้า	2	2	-	-	-	2	-	2	-	252	-
รวม	39	39	1	1		37	13	18	11	7,624	ง่าย 2 อำเภอ



1.การจัดตั้งหน่วยบริการปฐมภูมิและเครือข่ายหน่วยบริการสุขภาพปฐมภูมิ ตามพระราชบัญญัติระบบสุขภาพปฐมภูมิ พ.ศ. 2562

ผลงานบริการ Telemedicine จังหวัดบึงกาฬ และการส่งเคส ปี 2566 - 2568

อำเภอ	HDC จำนวนบริการ การแพทย์ทางไกล (ครั้ง)			การส่งเคส สิทธิ UC					
	ปี 2566	ปี 2567	ปี 2568	ปี 2566		ปี 2567		ปี 2568	
	ครั้ง	ครั้ง	ครั้ง	ครั้ง	ชดเชย	ครั้ง	ชดเชย	ครั้ง	ชดเชย
2 เมืองบึงกาฬ	3,882	3,533	1,444	3,108	144,180	2,714	135,700	668	33,400
พรเจริญ	472	1,237	529	305	15,250	1,175	58,750	553	27,650
โซ่พิสัย ↓	2,417	1,268	905	2,986	149,300	851	42,550	367	18,350
3 ศรีวิไล	1,186	2,162	1,030	1,075	53,490	1,534	76,700	638	31,900
เซกา	1,315	1,597	690	1,352	67,600	1,136	56,800	219	10,950
1 ปากคาด	2,520	3,573	1,760	1,971	98,550	3,143	157,150	1,584	79,200
บึงโขงหลง	710	1,600	1,014	1,325	66,250	1,234	61,700	366	18,300
บุงคล้า ↓	808	810	252	5,059	252,950	795	39,750	277	13,850
รวม	13,310	15,780	7,624	17,181	847,570	12,582	629,100	4,672	233,600

เพิ่มเติม

จำนวนครั้งการเข้ารับบริการผู้ป่วยนอก ปี 2566 = 1,659,222 ครั้ง คิดเป็น 0.8 %

จำนวนครั้งการเข้ารับบริการผู้ป่วยนอก ปี 2567 = 1,823,356 ครั้ง คิดเป็น 0.9%

จำนวนครั้งการเข้ารับบริการผู้ป่วยนอก ปี 2568 = 743,478 ครั้ง คิดเป็น 1 %

↓ หน่วยบริการที่เฝ้าระวังวิกฤติทางการเงิน จากเงินคงเหลือ หลังหักหนี้ Q4Y62 - ก.พ.68

ปีงบ 2568

ยอด OP VISIT = 743,478 ครั้ง

มีการบริการ Telemed ไป 7,624 ครั้ง คิดเป็น 1%

ปชช. ประหยัดค่าใช้จ่าย

1,524,800 บาท





1.การจัดตั้งหน่วยบริการปฐมภูมิและเครือข่ายหน่วยบริการสุขภาพปฐมภูมิ ตามพระราชบัญญัติระบบสุขภาพปฐมภูมิ พ.ศ. 2562

ข้อค้นพบ

แพทย์ FM (จว., อว., BSC, Short course)
ไม่เพียงพอ รอแพทย์จบใหม่ในปี 2568 เพื่อ
อบรม BSC ทดแทน



แพทย์มีแผนออกปฏิบัติงานที่PCU/NPCU
อาจไม่ครบตามแผน ดำเนินการโดยการ
จัดบริการTelemedicine



มีแผนดำเนินการใช้ Digital
Health Care ในการจัดบริการ
สุขภาพของโรงพยาบาลส่งเสริม
สุขภาพตำบลทุกแห่ง



โอกาสในการพัฒนา

- วางแผนอบรมแพทย์ FM ในกลุ่มที่หมดอายุ และกลุ่มที่ยังไม่ผ่านการอบรม
- เพิ่มแรงจูงใจแพทย์ การออกปฏิบัติงาน โดยการจ่ายค่าตอบแทน
- เร่งรัดและส่งเสริมการให้บริการ Telemed/ Telehealth

หน่วยงานที่ผ่านเกณฑ์มาตรฐานความมั่นคงปลอดภัยไซเบอร์ระดับสูง

การประเมินระดับการรักษาความมั่นคงปลอดภัยไซเบอร์ ปี 2568
(CTAM: Cybersecurity Technical Assessment Matrix)

ข้อมูลการประเมินความเสี่ยงของรพ.
ณ วันที่ 24 มีนาคม 2568
By ICT_MOPH

ทั้งหมด

9

ความมั่นคงปลอดภัย

100%

ความมั่นคงปลอดภัยสูง

9

เขตบริการสุขภาพ: เขตสุขภาพที่ 8 จังหวัด: บึงกาฬ

ไตรมาส 2 sw. สข. สสจ. ผ่านเกณฑ์ความมั่นคงปลอดภัยไซเบอร์ระดับสูง
ไม่น้อยกว่าร้อยละ 60

หน่วยบริการ	ผู้ประเมิน	ระดับความเสี่ยง
โรงพยาบาลเขตก	INET	ความมั่นคงปลอดภัยสูง
โรงพยาบาลใช้พิสัย	INET	ความมั่นคงปลอดภัยสูง
โรงพยาบาลบึงกาฬ	INET	ความมั่นคงปลอดภัยสูง
โรงพยาบาลเมืองหลวง	INET	ความมั่นคงปลอดภัยสูง
โรงพยาบาลนุ่งคล้า	INET	ความมั่นคงปลอดภัยสูง
โรงพยาบาลปากคาด	INET	ความมั่นคงปลอดภัยสูง
โรงพยาบาลพรเจริญ	INET	ความมั่นคงปลอดภัยสูง
โรงพยาบาลศรีวิไล	INET	ความมั่นคงปลอดภัยสูง
สำนักงานสาธารณสุขจังหวัดบึงกาฬ	INET	ความมั่นคงปลอดภัยสูง

บึงกาฬ 100%

- สสจ. 1 แห่ง
- รพท./รพช. 8 แห่ง

หน่วยงานผ่านเกณฑ์ ร้อยละ 100

ข้อค้นพบ

- ทุกหน่วยงานผ่านเกณฑ์ตามมาตรฐานตั้งแต่ปี 2567
- ใช้บริการจาก Vendor ภายนอก 100% มีค่าใช้จ่ายสูงประมาณ 2,423,550 บาท
- มีแผนดำเนินการเองในปี 2568

โอกาสในการพัฒนา

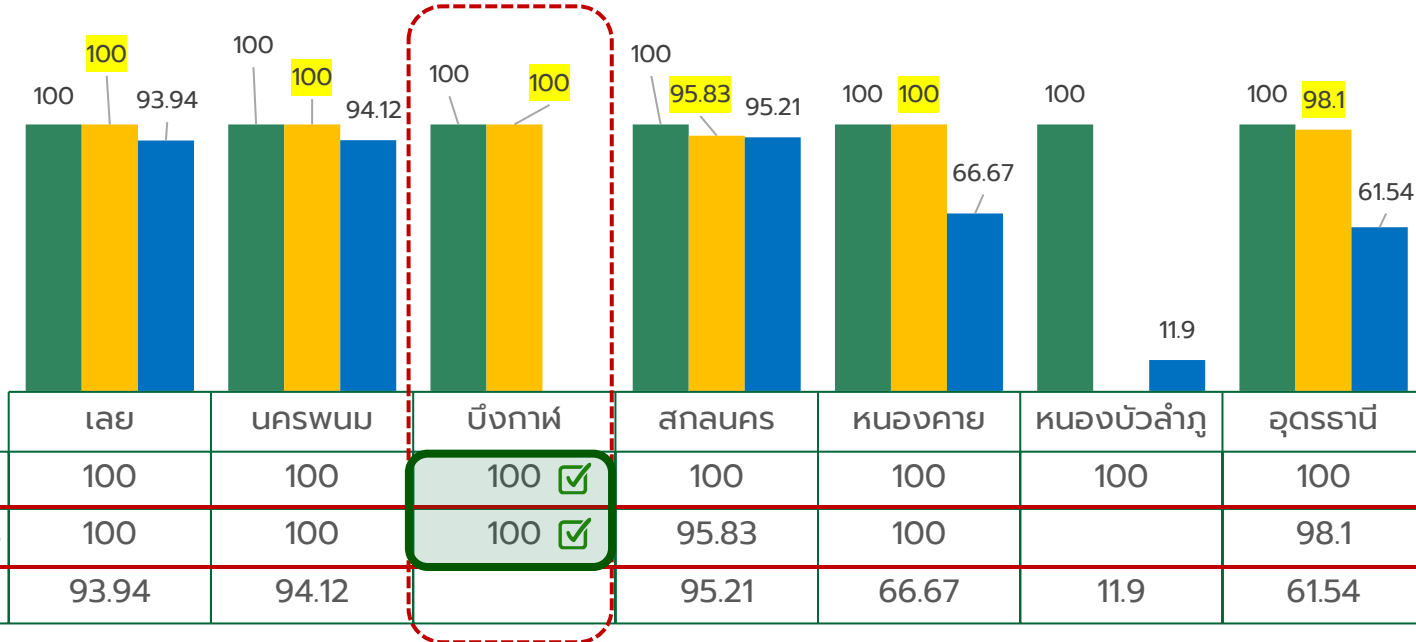
- สนับสนุนการพัฒนาศักยภาพบุคลากรด้าน **Cyber Security** ซึ่งจะช่วยลดงบประมาณ เสริมความมั่นคงของระบบระยะยาว
- เลือกเกณฑ์ที่สามารถดำเนินการเองได้ หรือใช้ระบบ Open-source ที่สามารถทดแทนบริการบางส่วนจาก Vendor อย่างเหมาะสม



เกณฑ์ที่ทำเองหรือเลือกใช้ Open-source ได้ เช่น VA Scan, Pentest, WAF, SIEM เป็นต้น สามารถบูรณาการจัดประชุม อบรม แลกเปลี่ยนเรียนรู้ระดับจังหวัด/เขต (อยู่ในแผนโครงการของสำนักงานเขต) พร้อมกันนี้ควรจัดทำแผนรองรับค่าใช้จ่ายแบบ FixCost สำหรับอุปกรณ์หรือระบบที่มีค่าใช้จ่ายประจำ เช่น Firewall (MA) หรือ Software License รายปี เพื่อให้สามารถบริหารงบประมาณได้อย่างมีประสิทธิภาพและต่อเนื่อง

sw.สต. สังกัด สป.สร. เชื่อมโยงข้อมูล (PHR สป.สร.) ร้อยละ 100

sw.สต. สป.สร.
จ.บึงกาฬ
เชื่อมโยงข้อมูล
100%



ข้อค้นพบ

- sw.สต. สป.สร. เชื่อมโยงข้อมูล 100%
- sw. สป.สร. เชื่อมโยงข้อมูล 100%
- เชื่อมโยงข้อมูลที่เป็นปัจจุบัน 100 %
- มีการกำกับติดตามการดำเนินงานอย่างต่อเนื่อง

โอกาสในการพัฒนา

- ให้นำหน่วยบริการตรวจสอบความถูกต้องและความต่อเนื่องของการเชื่อมโยงข้อมูลกับระบบ PHR อย่างสม่ำเสมอเพื่อรักษาคุณภาพการส่งข้อมูลแบบ Real-time
- สนับสนุนการใช้ประโยชน์ข้อมูล PHR เพื่อการดูแลรักษาและติดตามสุขภาพประชาชน
- จัดให้มีจุดให้บริการประชาสัมพันธ์ให้ความรู้แก่ประชาชนเกี่ยวกับระบบ "หมอพร้อม" และการเข้าถึงข้อมูลสุขภาพส่วนบุคคล (PHR)



สถานะการส่งข้อมูล

sw.ส่งข้อมูลที่เป็นปัจจุบัน

รหัสหน่วยบริการ	หน่วยบริการ	Update
11040	โรงพยาบาลมิ่งกาฬ	Real-time
11046	โรงพยาบาลเซกา	Real-time
11043	โรงพยาบาลโซพิสัย	Real-time
11048	โรงพยาบาลมิ่งโขงหลง	Real-time
11050	โรงพยาบาลนุ่งคล้า	Real-time
11047	โรงพยาบาลปากคาด	Real-time
11041	โรงพยาบาลพรเจริญ	Real-time
11049	โรงพยาบาลศรีวิไล	Real-time



จำนวนผู้ใช้งาน

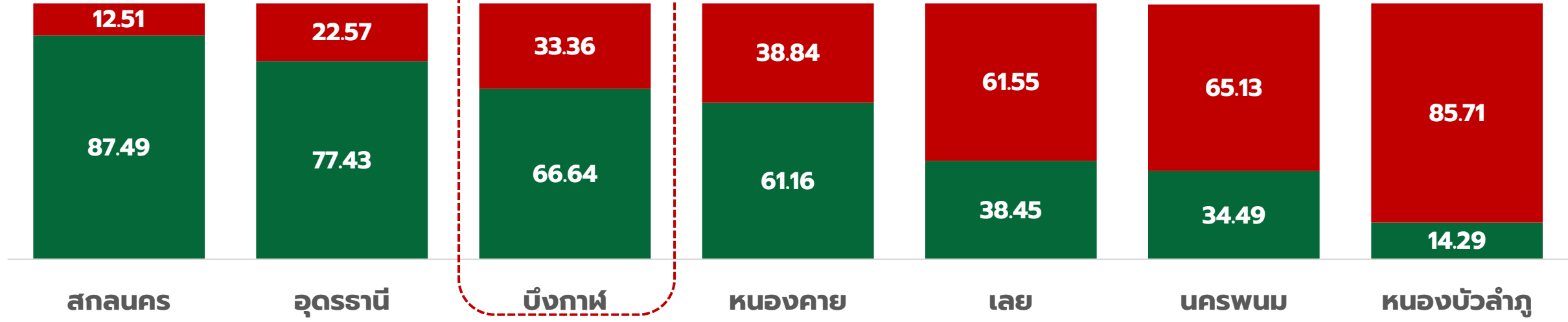
79,359

216



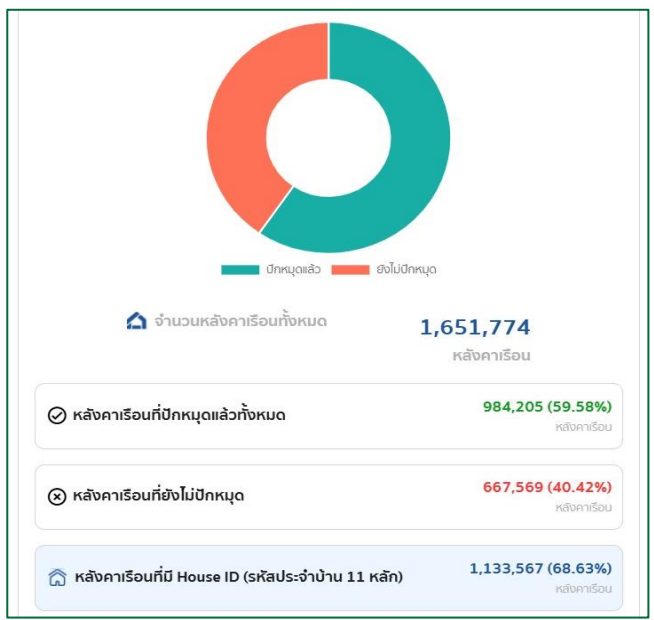
ปักหมุดพิกัดแผนที่สุขภาพ (Health Atlas) ร้อยละ 25

ข้อมูล ณ วันที่ 25 มีนาคม 2568 เวลา 18:00 น.



○ ปักหมุดแล้ว

○ ยังไม่ปักหมุด



การวางแผนพัฒนาการเจ็บป่วย

การจัดเก็บพิกัดการเจ็บป่วยโดยใช้ ระบบ สอน.บดีดี

- ผู้ป่วยโรคเรื้อรัง (NCD)
- ผู้ป่วยจิตเวชและสารเสพติด
- ผู้ป่วยที่ได้รับการดูแลประคับประคอง (Palliative Care)
- ผู้ป่วยที่ได้รับการดูแลแบบระยะยาว (Long Term care)
- ผู้ป่วยที่ได้รับการดูแลแบบระยะกลาง (Intermediate Care)
- การส่งเสริมและการป้องกันโรค (PPGP)
- ผู้พิการ
- การสอบสวนโรคติดต่อ
- การดูแลผู้สูงอายุ

ข้อค้นพบ

- ส่วนกลางมีการปรับปรุงระบบใหม่
- มีการประชุม Digital Health Care ให้หน่วยงานปฐมภูมิ สอนการใช้งาน ปักหมุดผ่าน สอน.บดีดี

โอกาสในการพัฒนา

ทำกับการปักหมุดข้อมูลให้ครอบคลุม โดยกำหนดเป้าหมายรายเดือนและติดตามความคืบหน้า พร้อมตรวจสอบข้อมูลความถูกต้องในระบบ สอน.บดีดี



รพ.สพ.สร. ผ่านเกณฑ์การประเมิน รพ. อัจฉริยะ ระดับทองขึ้นไป รอบ 1 ร้อยละ 20 รอบ 2 ร้อยละ 35

* คะแนน 600 ระดับเงิน , (700 ระดับทอง , 800 และระดับเพชร ต้อง ผ่านเกณฑ์ The Must)

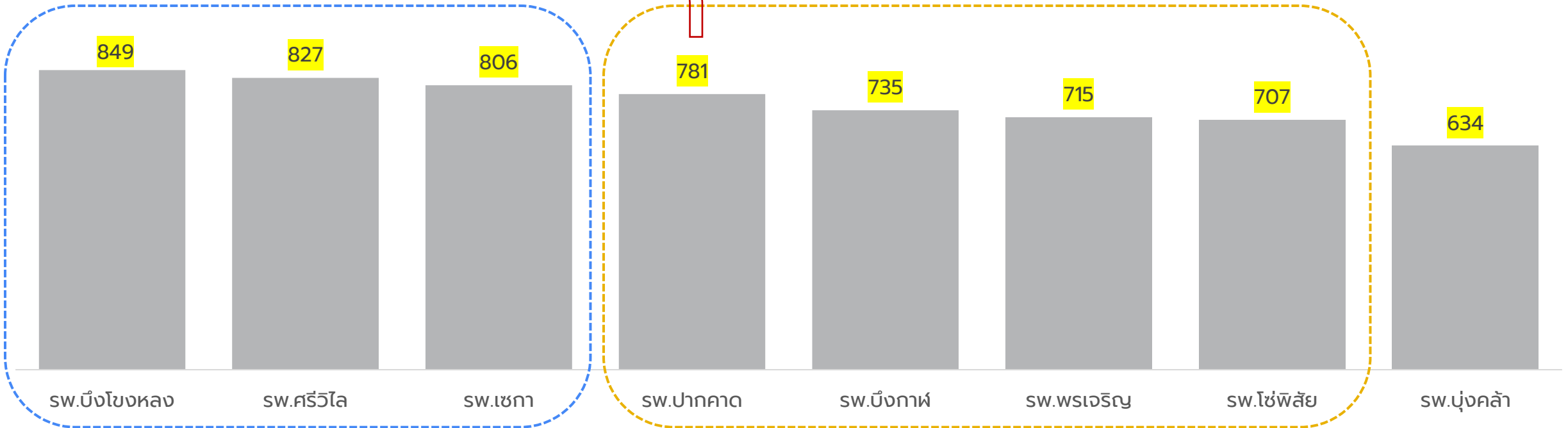


1. ด้านโครงสร้าง มี The Must	2. ด้านบริหารจัดการ มี The Must
3. ด้านบริการ มี The Must	4. ด้านบุคลากร

วางแผนให้ผ่าน The must เพื่อขยับเป็นระดับเพชร

มีโอกาสขยับไปสู่ระดับเพชร

วางแผนให้ผ่าน The must เพื่อขยับเป็นระดับทอง

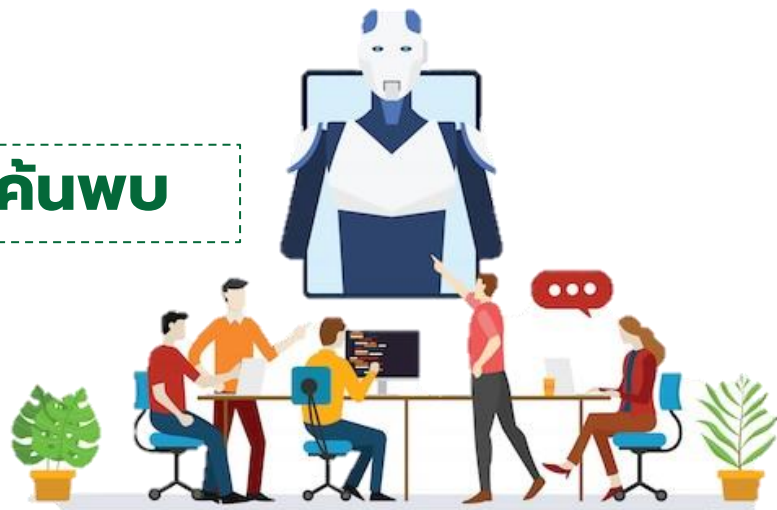


* ได้ระดับเงิน เนื่องจากยังไม่ผ่าน The Must ในด้านที่กำหนด

รพ.สพ.สร. ผ่านเกณฑ์การประเมิน รพ. อัจฉริยะ ระดับทองขึ้นไป รอบ 1 ร้อยละ 20 รอบ 2 ร้อยละ 35

* คะแนน 600 ระดับเงิน , (700 ระดับทอง ,800 และระดับเพชร ต้อง ผ่านเกณฑ์ The Must)

ข้อค้นพบ



- **เครือข่ายงาน IT/ดิจิทัล มีความเข้มแข็ง** แบ่งบทบาทผู้รับผิดชอบชัดเจน มีการติดตามงานอย่างสม่ำเสมอ
- มีการดำเนินการ **Digital Lean Service** ครอบคลุมทุกหน่วยบริการ และจัดอบรม Digital Health Care ให้กับหน่วยบริการปฐมภูมิ
- **รพ.พรเจริญ** เป็นต้นแบบระบบคิวผ่านหมอพร้อม และได้ขยายผลไปยัง รพ.บึงกาฬ, รพ.โซ่พิสัย และ รพ.บึงโขงหลง

ข้อเสนอแนะ



- สนับสนุน รพ.พรเจริญ ให้พัฒนาฟังก์ชันเพิ่มเติม **ที่สามารถตรวจสอบสถานะคิวด้วยตนเอง** เพื่อเพิ่มความสะดวก และขยายผลสู่ รพ.อื่นๆ
- จัดเวที **แลกเปลี่ยนเรียนรู้ระหว่างโรงพยาบาล** เพื่อถ่ายทอด Best Practice และร่วมกันแก้ไขจุดอ่อนที่ยังดำเนินการไม่ได้
- ข้อเสนอทั้งหมดอยู่ภายใต้แผนพัฒนาของเขตสุขภาพแล้ว **ขอความร่วมมือหน่วยบริการทุกแห่งเข้าร่วมประชุม อบรม** และดำเนินการตามแผนงานที่กำหนดอย่างเคร่งครัด



Challenge!! sw.ที่มีคะแนนสูงของ จ.บึงกาฬ มุ่งผ่านเกณฑ์ The Must

ยกระดับสู่ 'sw.ระดับเพชร' ให้ได้ในการตรวจราชการรอบ 2



sw.บึงโขงหลง
849 คะแนน

- ไม่ผ่าน The Must 1 ด้าน
(ด้านบริหารขาด 25 คะแนน)
- ด้านระบบข้อมูลและ Provider ID
- ด้านการใช้ระบบอิเล็กทรอนิกส์และ PHR
- ด้านการใช้ข้อมูลแดชบอร์ดเพื่อบริหาร



sw.ศรีวิไล
827 คะแนน

- ไม่ผ่าน The Must 2 ด้าน
(ด้านโครงสร้างขาด 5 คะแนน) (ด้านบริหารขาด 10 คะแนน)
- ด้านระบบข้อมูลและ Provider ID
- การ Login เข้าระบบ Internet/Intranet ด้วย Provider ID
- ด้านการส่งข้อมูลสุขภาพ (PHR/OPD)
- ด้านการใช้ระบบอิเล็กทรอนิกส์และ Dashboard



Challenge!! sw.ที่มีคะแนนสูงของ จ.บึงกาฬ มุ่งผ่านเกณฑ์ The Must

ยกระดับสู่ 'sw.ระดับเพชร' ให้ได้ในการตรวจราชการรอบ 2



sw.เซกา
806 คะแนน



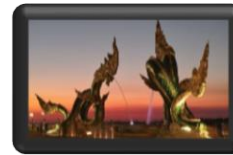
sw.ปากคาด
781 คะแนน

- ไม่ผ่าน The Must 3 ด้าน
(ด้านโครงสร้างขาด 5 คะแนน)
(ด้านบริหารขาด 10 คะแนน)
(ด้านบริการขาด 60 คะแนน)
- ด้านระบบข้อมูลและการใช้ระบบอิเล็กทรอนิกส์
- ด้านการบริการ (Service Delivery)
 - ระบบ OPD/IPD Paperless
 - Home Service
 - ใบสั่งยา/ใบสั่งแล็บ
ในรูปแบบอิเล็กทรอนิกส์

- ไม่ผ่าน The Must 2 ด้าน
(ด้านบริหารขาด 20 คะแนน) (ด้านบริการขาด 20 คะแนน)
- ยังไม่มี Dashboard KPI จาก HIS หรือ Platform
- ขาดช่องทางสื่อสารภายในองค์กรแบบออนไลน์
- ไม่มีระบบนัดหมายออนไลน์ผ่าน Line OA หรือหมอฟพร้อม



Thank You



Back Up





ข่าวประชาสัมพันธ์

REGIONAL HEALTH 8



เข้าร่วมประชุมเก็บข้อมูล
การตรวจราชการ
ประเด็นสุขภาพดิจิทัล
เขตสุขภาพที่ 8



วันที่ 25 มีนาคม 2568 เวลา 09.00 น.
กลุ่มงานสุขภาพดิจิทัล สำนักงานเขตสุขภาพที่ 8
เข้าร่วมประชุมเก็บข้อมูลการตรวจราชการประเด็น
สุขภาพดิจิทัลยุทธศาสตร์ การขับเคลื่อนบริการ
สุขภาพดิจิทัล เขตสุขภาพที่ 8 ณ สำนักงาน
สาธารณสุขจังหวัดบึงกาฬ โดยมี กลุ่มงาน
สุขภาพดิจิทัล สำนักงานสาธารณสุขจังหวัด
บึงกาฬ และเจ้าหน้าที่กลุ่มงานดิจิทัลของโรงพยาบาล
ในจังหวัดบึงกาฬเข้าร่วมประชุม ผ่านระบบ zoom
meeting จำนวน 25 คน



สรุปการลงนิเทศตรวจราชการ ประเด็นดิจิทัล

วันที่ 25 มีนาคม 2568 สำนักงานสาธารณสุขจังหวัดบึงกาฬ

จากการลงพื้นที่ตรวจราชการในจังหวัดบึงกาฬ ซึ่งประกอบด้วย
โรงพยาบาล 8 แห่ง ได้รับฟังปัญหาและแนวทางการดำเนินงานด้าน
ดิจิทัล พบว่ามีประเด็นสำคัญที่ต้องนำเสนอเพื่อให้ผู้บริหารรับทราบ
และพิจารณาแนวทางแก้ไข ดังนี้

- ปัญหาโครงสร้างกลุ่มงานสุขภาพดิจิทัล/อัตรากำลัง
- การพัฒนาศักยภาพ/ความก้าวหน้า บุคลากรด้านดิจิทัล
- งบประมาณในการดำเนินงานด้านดิจิทัล

กลุ่มงานสุขภาพดิจิทัล

สำนักงานเขตสุขภาพที่ 8 | R8way.moph.go.th | Facebook : Region8WAY | Tns.042-219207

สรุปการลงมติตรวจสอบราชการ ประเด็นดิจิทัล

วันที่ 25 มีนาคม 2568 สำนักงานสาธารณสุขจังหวัดบึงกาฬ

• การพัฒนาศักยภาพ/ความก้าวหน้า บุคลากรด้านดิจิทัล

ปัญหา

- ยังไม่มีการจัดตั้งหรือกำหนดบทบาทกลุ่มงานสุขภาพดิจิทัลอย่างชัดเจน
- บุคลากรด้าน IT ขาดทักษะเฉพาะทางและไม่ได้รับการพัฒนาอย่างต่อเนื่อง
- ขาดความก้าวหน้าในวิชาชีพ ส่วนใหญ่ยังเป็นลูกจ้างชั่วคราว

ข้อเสนอแนะ

- ผลัดกันจัดตั้งและกำหนดบทบาทกลุ่มงานสุขภาพดิจิทัลอย่างชัดเจน เพื่อให้มีหน่วยงานรับผิดชอบโดยตรง
- พัฒนาและส่งเสริมทักษะบุคลากรด้านดิจิทัลอย่างต่อเนื่อง เชื่อมโยงกับภารกิจด้าน Digital Health
- ให้ความสำคัญกับความก้าวหน้าในสายงาน IT การบรรจุเติบโตในวิชาชีพ เพื่อสร้างแรงจูงใจและรักษาบุคลากรไว้ในระบบ

สรุปการลงมติตรวจสอบราชการ ประเด็นดิจิทัล

วันที่ 25 มีนาคม 2568 สำนักงานสาธารณสุขจังหวัดบึงกาฬ

• งบประมาณในการดำเนินงานด้านดิจิทัล

ปัญหา

โรงพยาบาลส่วนใหญ่ยังเผชิญกับข้อจำกัดด้านงบประมาณ ซึ่งเป็นอุปสรรคต่อการพัฒนาไปสู่การเป็นโรงพยาบาลอัจฉริยะ (Smart Hospital) โดยงบประมาณส่วนใหญ่จำเป็นต้องจัดสรรให้กับภารกิจหลักด้านการรักษาพยาบาล ส่งผลให้การลงทุนด้านเทคโนโลยีสารสนเทศได้รับการพิจารณาในลำดับรอง การจัดซื้อหรือพัฒนาระบบไอทีจึงมักไม่ได้รับการอนุมัติอย่างเพียงพอ

ข้อเสนอแนะ

- จัดสรรงบประมาณเฉพาะด้าน Digital Health พร้อมวางแผนระยะยาว
- ส่งเสริมการใช้ระบบกลางร่วมกัน ลดต้นทุนและเพิ่มประสิทธิภาพ
- พัฒนากิจกรรมบุคลากร ลดการพึ่งพาผู้เชี่ยวชาญภายนอก
- วางระบบติดตามและประเมินผลเพื่อความต่อเนื่องในการพัฒนา



ข่าวประชาสัมพันธ์

REGIONAL HEALTH 8



ลงพื้นที่เก็บข้อมูล
การตรวจราชการ
ประเด็นสุขภาพดิจิทัล
เขตสุขภาพที่ 8

วันที่ 25 มีนาคม 2568 เวลา 13.00 น.



กลุ่มงานสุขภาพดิจิทัล

สำนักงานเขตสุขภาพที่ 8 | R8way.moph.go.th | Facebook : Region8WAY | Tns.042-219207

สรุปการลงนิเทศตรวจราชการ ประเด็นดิจิทัล

วันที่ 25 มีนาคม 2568 โรงพยาบาลพระเจริญ

ลงพื้นที่ ติดตามการดำเนินงาน ด้านดิจิทัล โรงพยาบาลพระเจริญ

- ระบบนัด
- ระบบคิว
- ระบบ Telemed
- อัตรากำลัง