



สรุปผลการตรวจราชการและนิเทศงานกรณีปกติ



จังหวัดนครพนม

รอบที่ 1 ปีงบประมาณ พ.ศ. 2568

ประเด็นที่ 6 : จัดระบบบริการสุขภาพ เพื่อกลุ่มเปราะบางและพื้นที่พิเศษ



นายแพทย์สิทธี เซาวันชื่น
ผู้อำนวยการสำนักการแพทย์เขตสุขภาพที่ 8 กรมการแพทย์

20 มีนาคม 2568

ประเด็นที่ 6 จัดระบบบริการสุขภาพเพื่อกลุ่มเปราะบางและพื้นที่พิเศษ มีตัวชี้วัด ดังนี้

ตัวชี้วัดที่
1

มีบริการสถานชิวาภิบาล/กุฎีชิวาภิบาลตาม
แนวทาง/มาตรฐานอย่างน้อย จังหวัดละ 2 แห่ง

ตัวชี้วัดที่
2

ร้อยละการให้การดูแลตามแผนการดูแล
ล่วงหน้า (Advance Care Planning)
ในผู้ป่วยประคับประคองอย่างมีคุณภาพ

ตัวชี้วัดที่
3

ร้อยละของโรงพยาบาลที่ให้บริการ
Home ward for active dying patient

ตัวชี้วัดที่
4

ร้อยละของผู้สูงอายุที่มีความเสี่ยงด้านความคิด
ความจำและด้านการเคลื่อนไหวร่างกายได้รับการ
ดูแลรักษา

ตัวชี้วัดที่
5

Caregiver รายใหม่ผ่านการอบรม 10,000 คน
(เขตสุขภาพที่ 8 เป้าหมาย 1,224 คน)

ตัวชี้วัดที่
6

ร้อยละความครอบคลุมของวัคซีนป้องกันหัด-
คางทูม-หัดเยอรมัน เข็มที่ 2 (MMR2) ในเด็ก
อายุต่ำกว่า 3 ปี เป็นไปตามเป้าหมาย



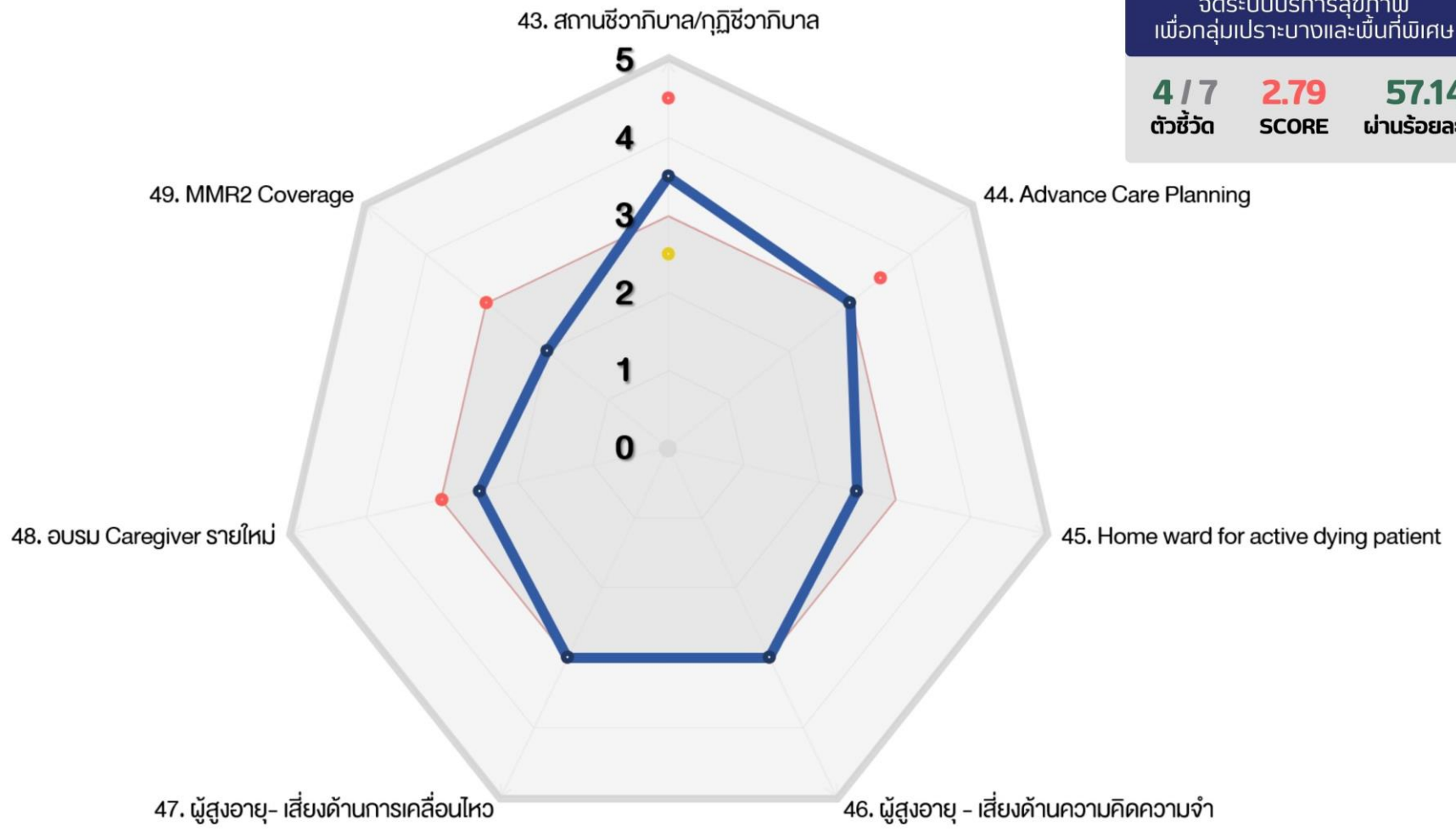
ผลการดำเนินงานการตรวจราชการและนิเทศงานกรณีปกติ รอบที่ 1 ปีงบประมาณ พ.ศ. 2568 จังหวัดนครพนม

ประเด็นที่ 6 จัดระบบบริการสุขภาพเพื่อกลุ่มเปราะบางและพื้นที่พิเศษ

ประเด็นที่ 6

จัดระบบบริการสุขภาพ
เพื่อกลุ่มเปราะบางและพื้นที่พิเศษ

4 / 7 ตัวชี้วัด	2.79 SCORE	57.14 ผ่านร้อยละ
---------------------------	----------------------	----------------------------





1. มีบริการสถานชวาทิบาล/กุฎิชวาทิบาลตามแนวทาง/มาตรฐานอย่างน้อยจังหวัดละ 2 แห่ง

เป้าหมาย : ≥ 2 แห่ง

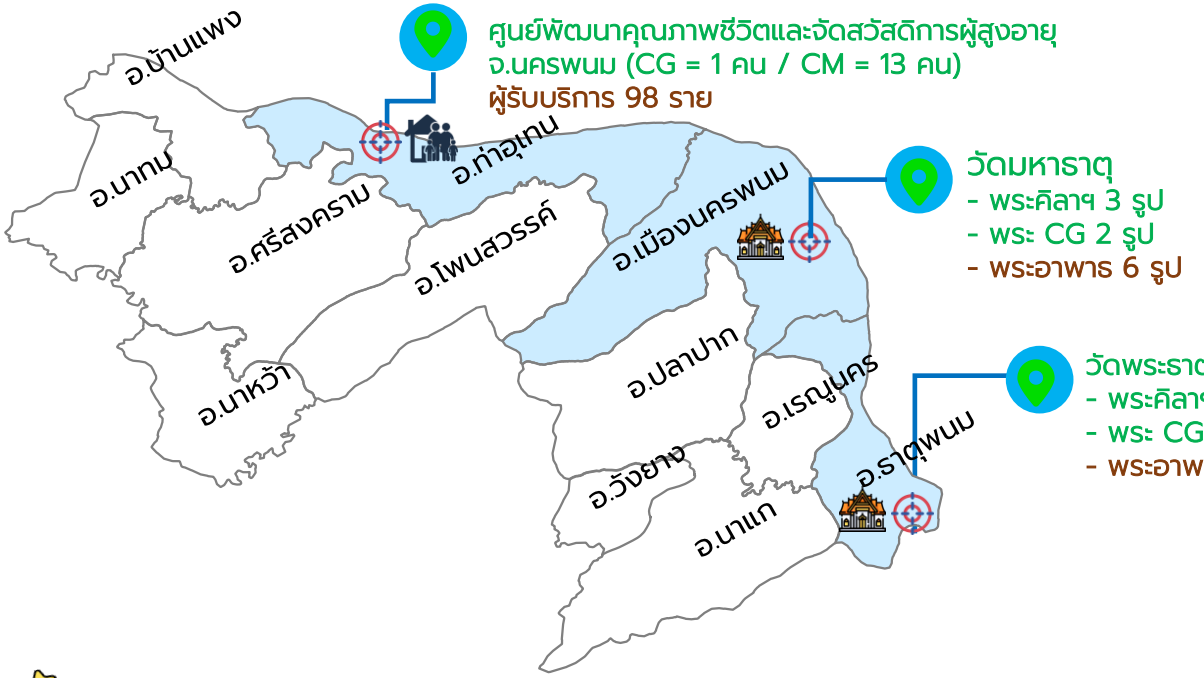
สถานการณ์

- มีวัด จำนวน 878 แห่ง มีพระสงฆ์, สามเณร, แม่ชี 2,970 รูป
- มีสถานชวาทิบาล/กุฎิชวาทิบาล จำนวน 3 แห่งใน 3 อำเภอ
- มีพระคิลาณุปัฎฐากที่ผ่านการอบรม (70 ชม.) 239 รูป ครอบคลุมทุกตำบล พระ CG 23 รูป (ข้อมูลของศูนย์อนามัยที่ 8 อุตรธานี)

ข้อค้นพบ/มาตรการ

- มีการให้บริการสถานชวาทิบาล แล้ว จำนวน 3 แห่ง
- ศูนย์พัฒนาคุณภาพชีวิตและจัดสวัสดิการผู้สูงอายุ อ.ท่าอุเทน ขึ้นทะเบียนตาม มาตรา 3 เรียบร้อยแล้ว แต่สัดส่วน CG ไม่เพียงพอต่อผู้ที่มีภาวะพึ่งพิง
- ปี 68 มีแผนการเปิดให้บริการ**กุฎิชวาทิบาลฯ** จำนวน 10 แห่ง ครอบคลุมทุก อำเภอ และมีพระคิลาฯ ทุกอำเภอ แต่วัดที่ยังไม่มีพระ CG ได้แก่
 - วัดศรีสว่าง ต.โพนจาน อ.โพนสวรรค์ - วัดธาตุเรณู ต.เรณู อ.เรณูนคร
 - วัดบ้านวังโน ต.ท่าบ่อสงคราม อ.ศรีสงคราม - วัดอรัญญคาม ต.มหาชัย อ.ปลาปาก
 - วัดสมประสงค์ ต.นาจัว อ.บ้านแพง - วัดป่าธรรมมาราม ต.ดอนเตย อ.นาทม
 - วัดบ้านวังโน ต.หนองโพธิ์ อ.วังยาง

ผลการดำเนินงาน



ข้อเสนอแนะ

- กำกับ ติดตาม การขับเคลื่อนการดำเนินงานให้มีการเปิดให้บริการ กุฎิชวาทิบาลตามแนวทางของกรมการแพทย์ หรือสถานชวาทิบาล ตามแนวทางกรมอนามัย
 - สํารวจ ทบทวนข้อมูล เพิ่มความครอบคลุมในการตรวจสอบภาพ พระสงฆ์เพื่อวางแผนพัฒนาคักยภาพพระคิลาณุปัฎฐาก / Caregiver ให้เพียงพอต่อการให้บริการดูแลผู้ที่มีภาวะพึ่งพิง (1 : 5) และในพื้นที่ที่ยังขาดแคลน
- เข้าร่วมพัฒนาคักยภาพ พระ CG ซึ่งศูนย์อนามัยที่ 8 อุตรธานี มีแผนดำเนินการในเดือน พฤษภาคม 2568**



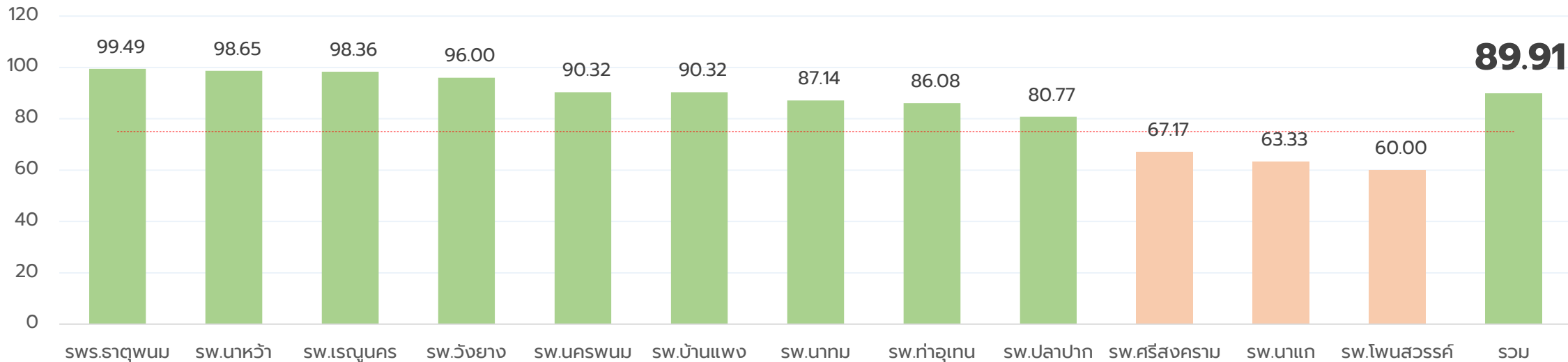
ผ่านเกณฑ์แล้ว 3 แห่ง ได้แก่ ศูนย์พัฒนาการจัดสวัสดิการสังคมผู้สูงอายุ อ.ท่าอุเทน, วัดมหาธาตุ อ.เมือง, วัดพระธาตุพนมมวรมหาวิหาร อ.ธาตุพนม

1. มีบริการสถานชิวาภิบาล/กฤชิวาภิบาลตามแนวทาง/มาตรฐานอย่างน้อยจังหวัดละ 2 แห่ง

สถานการณ์พระสงฆ์ สามเณรและแม่ชี ในจังหวัดนครพนม ปีงบประมาณ 2568

อำเภอ	จำนวนวัด (แห่ง)	จำนวนพระสามเณร แม่ชี (รูป/คน)	จำนวนที่ได้รับการตรวจสุขภาพ (ร้อยละ)	ผลการคัดกรองสุขภาพ (รูป/คน)			จำนวนพระสงฆ์ที่มีภาวะพึ่งพิง (รูป)	จำนวนตำบล (ตำบล)	จำนวนพระคิลาข (รูป)	จำนวนพระ CG (รูป)
				ปกติ	เสียง	ป่วย				
เมืองนครพนม	141	592	582 (98.31)	371	75	136	3	15	50	9
ศรีสงคราม	72	248	248 (100.00)	175	30	43	0	9	16	-
นาหว้า	59	159	159 (100.00)	106	27	26	0	6	17	1
ท่าอุเทน	100	239	237 (99.16)	199	26	12	2	9	18	1
โพนสวรรค์	60	220	220 (100.00)	126	86	8	7	7	11	-
บ้านแพง	58	188	188 (100.00)	131	32	25	7	6	10	-
นาทม	24	132	130 (98.48)	94	23	13	2	3	6	-
ธาตุพนม	88	339	186 (54.86)	7	133	46	1	12	51	3
เรณูนคร	77	289	289 (100.00)	176	79	34	2	8	17	-
นาแก	100	277	273 (98.55)	151	56	66	0	12	21	9
ปลาปาก	73	225	225 (100.00)	64	124	37	0	8	14	-
วังยาง	26	62	62 (100.00)	52	5	5	0	4	8	-
รวม	878	2,970	2,799 (94.24)	1652	696	451	24	99	239	23

2. ร้อยละการให้การดูแลตามแผนการดูแล (Advance Care Plan) ในผู้ป่วยระดับประคองอย่างมีคุณภาพ (เป้าหมาย : \geq ร้อยละ 75)



ผลงาน	194	1,099	240	48	336	140	122	167	42	133	57	114	2,692
เป้าหมาย	195	1,114	244	50	372	155	140	194	52	198	90	190	2,994

ที่มา : HDC วันที่ 17 มี.ค. 68

ข้อค้นพบ/ข้อชื่นชม

- จังหวัดนครพนมมีผู้ป่วยที่ได้รับการวินิจฉัย Palliative Care จำนวน 2,994 ราย ได้รับการดูแลตาม ACP จำนวน 2,692 ราย คิดเป็นร้อยละ 89.91
- มีการพัฒนาศักยภาพผู้ปฏิบัติงาน Palliative Care แบบบูรณาการในภาพรวมของจังหวัด
- มีระบบ Consult นอกเวลา : ผ่าน Line Consult



โอกาสพัฒนา/ข้อเสนอแนะ

ข้อเสนอแนะเชิงนโยบาย


- กำกับ ติดตาม การดำเนินงาน ACP ในอำเภอที่ยังไม่ผ่านเกณฑ์อย่างต่อเนื่อง
- ติดตาม ตรวจสอบข้อมูลในระบบ HDC เพื่อให้สอดคล้องกับผลการดำเนินงาน

ข้อเสนอแนะเชิงวิชาการ

- พัฒนาวิชาการด้าน Palliative Care ตามเกณฑ์ ที่กำหนด และได้รับการอบรม ให้สามารถ จัดทำ Advance Care Planning (ACP) ด้วยกระบวนการ Family Meeting ในผู้ป่วย ระยะประคองอย่าง มีคุณภาพ

3. ร้อยละของโรงพยาบาลที่ให้บริการ Home ward for active dying patient

เกณฑ์การประเมิน ปีงบประมาณ พ.ศ.2568

เกณฑ์ประเมิน รอบ 3 เดือน	รอบ 6 เดือน 	รอบ 9 เดือน	รอบ 12 เดือน
- ชี้แจงเป้าหมาย แนวทางการดำเนินงาน	ร้อยละ 50	ร้อยละ 60	ร้อยละ 70

สูตรคำนวณตัวชี้วัด

$(A/B) \times 100$

- A = จำนวนโรงพยาบาลที่ให้บริการ Home ward for active dying patient
- B = จำนวนโรงพยาบาลที่ผ่านเกณฑ์ประเมินศักยภาพการดูแลแบบผู้ป่วยในที่บ้าน (Home ward)

3. ร้อยละของโรงพยาบาลที่ให้บริการ Home ward for active dying patient

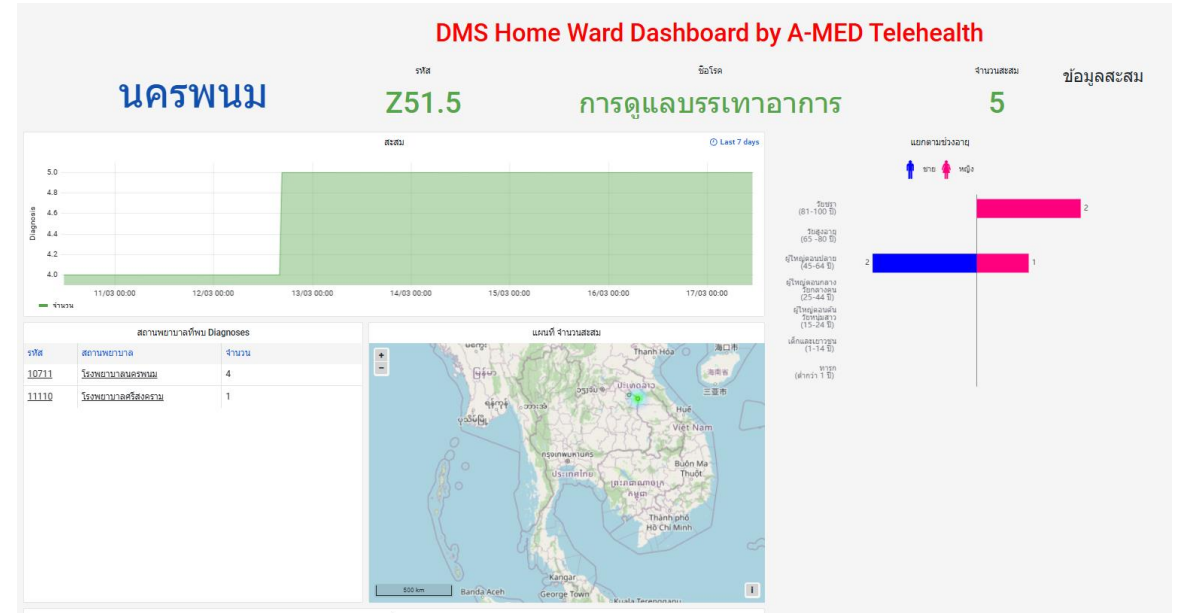
สถานการณ์

จังหวัดนครพนม

✓ ผ่านการขึ้นทะเบียน Home ward ทั้งหมด 12 แห่ง ร้อยละ 100

🎯 **โรงพยาบาลที่ให้บริการ Home ward for active dying patient จำนวน 2 แห่ง ร้อยละ 17 ได้แก่**

1. โรงพยาบาลนครพนม
2. โรงพยาบาลศรีสงคราม



ข้อค้นพบ

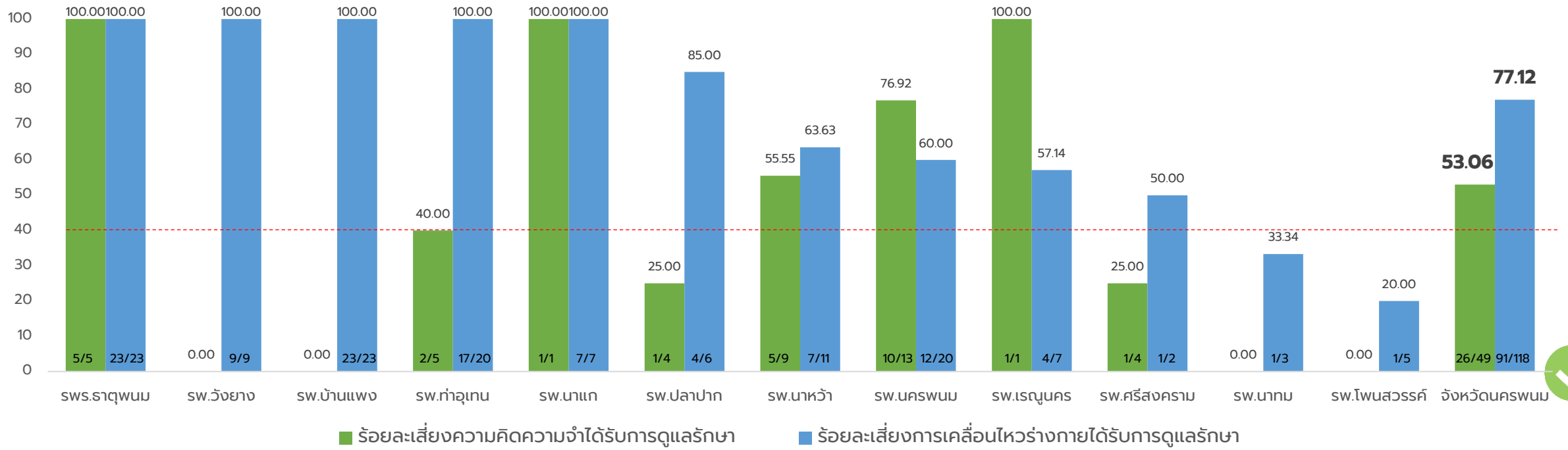
- มีการจัดบริการตามมาตรฐาน Home word แบบผู้ป่วยในที่บ้าน ในชุมชนโดยทีมสหวิชาชีพ
- มีระบบการให้คำปรึกษาออกเวลาราชการ ทางไลน์/Telehealth

โอกาสพัฒนา

- รอประกาศเพิ่มเติม เรื่องการเบิกจ่ายกรณีดูแลแบบผู้ป่วยในในโรค active for dying จากสำนักงานหลักประกันสุขภาพแห่งชาติ



4. ร้อยละของผู้สูงอายุที่มีความเสี่ยงด้านความคิดความจำและด้านการเคลื่อนไหวร่างกาย ได้รับการดูแลรักษา (เป้าหมาย : \geq ร้อยละ 40)



ข้อค้นพบ/ข้อชื่นชม

- จังหวัดนครพนมมีการดำเนินการคัดกรองความเสี่ยงผู้สูงอายุและประเมินซ้ำกลุ่มเสี่ยง เพื่อการรักษาต่อทุกราย โดยมีระบบส่งต่อจาก สว.สต. > สวช. > สวศ.
- มีการเปิดให้บริการคลินิกผู้สูงอายุในโรงพยาบาล และดำเนินการประเมินตนเองผ่านเกณฑ์คลินิกผู้สูงอายุคุณภาพ ของกรมการแพทย์ทุกแห่ง (12/12 แห่ง)
- มีการกำหนดเป้าหมายดำเนินการตามเกณฑ์กรมการแพทย์กำหนด

โอกาสพัฒนา/ข้อเสนอแนะ

- กำกับ ติดตาม การดำเนินงานคัดกรอง เพื่อค้นหากลุ่มเสี่ยงและนำเข้าสู่กระบวนการรักษา ให้เกิดความเนื่องและครอบคลุม
- พัฒนาระบบฐานข้อมูลจาก 43 แพ้ม เพื่อใช้ในการกำกับติดตามการดำเนินงาน

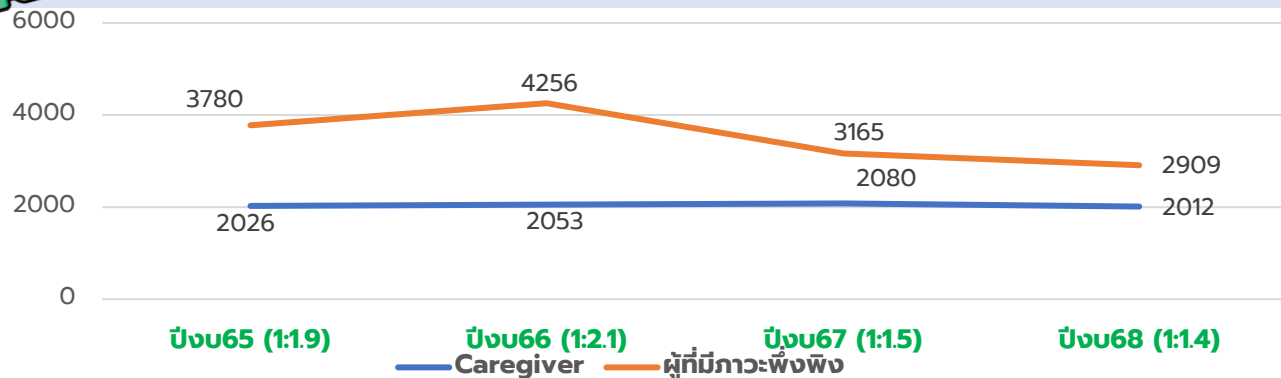




5. Caregiver รายใหม่ผ่านการอบรม 10,000 คน (เป้าหมายเขตสุขภาพ 1,224 คน)

สถานการณ์

แนวโน้มของ Caregiver : จำนวนผู้ที่มีภาวะพึ่งพิง จังหวัดนครพนม ปีงบประมาณ 2565 – 2568 (ไตรมาสที่ 1)



ที่มา ระบบ HDC และ โปรแกรม 17 มี.ค. 2568

อำเภอที่มีอัตรา Caregiver : จำนวนผู้ที่มีภาวะพึ่งพิง ไม่เพียงพอ (> 1 : 5)

อำเภอ	Caregiver(คน)	พึ่งพิง(คน)	อัตราส่วน	จำนวนที่ต้องอบรมเพิ่ม(คน)
เมืองนครพนม	227	1,137	1:5.0	1
ปลาปาก	244	1511	1:6.2	59
เรณูนคร	132	703	1:5.3	9
นาแก	211	1,159	1:5.5	21
นาหว้า	113	717	1:6.4	31

ที่มา โปรแกรม 3C 17 มี.ค. 2568



เป้าหมาย : 160 คน

ผลการดำเนินงาน

เป้าหมาย : ตรวจราชการ รอบ 1 รั้อยละ 40

ระดับ	เป้าหมาย	ผลการดำเนินงาน	ร้อยละ
เขตสุขภาพ	490 คน	257 คน	52.4
นครพนม	64	40	62.5

เป้าหมาย : ตรวจราชการ รอบ 2 รั้อยละ 100

ระดับ	เป้าหมาย	ผลการดำเนินงาน	ร้อยละ
เขตสุขภาพ	1224 คน	257 คน	20.9
นครพนม	160	40	25

ข้อค้นพบ

ที่มา ข้อมูลโปรแกรม 3C 19 มี.ค. 2568

- จังหวัดมีการจัดอบรม CG รายใหม่ จำนวน 125 คน ในเดือนกุมภาพันธ์ 2568รายแต่ยังขาดการรายงานข้อมูลผลการดำเนินงานในระบบข้อมูลบุคลากรการดูแลระยะยาวฯ (โปรแกรม 3C) ให้เป็นปัจจุบัน
- อัตรา CG : ผู้ที่มีภาวะพึ่งพิงไม่เพียงพอในบางอำเภอ

ข้อเสนอแนะ

- รายงานผลการดำเนินงานจัดอบรม CG รายใหม่ในโปรแกรม 3C ให้เป็นปัจจุบัน
- ทบทวนสถานการณ์ อัตรา CG : ผู้ที่มีภาวะพึ่งพิง ในทุกอำเภอ
- อบรม CG เพิ่ม โดยเฉพาะพื้นที่ที่ขาดแคลน
- บูรณาการแผนการดำเนินงานในการพัฒนาศักยภาพ CG รายใหม่ร่วมกับ ท้องถิ่นจังหวัด , องค์การบริหารส่วนจังหวัด และองค์กรปกครองส่วนท้องถิ่น 10

6. ร้อยละความครอบคลุมของวัคซีนป้องกันหัด-คางทูม-หัดเยอรมันเข็มที่ 2 (MMR2) ในเด็กอายุต่ำกว่า 3 ปี เป็นไปตามเป้าหมาย (\geq ร้อยละ 95)

สถานการณ์

ปี 2567 จังหวัดมีรายงานความครอบคลุม MMR2 ร้อยละ 85.97 (ณ 31 ธ.ค. 67 จาก HDC) ไม่พบผู้ป่วย ยืนยันโรคหัด

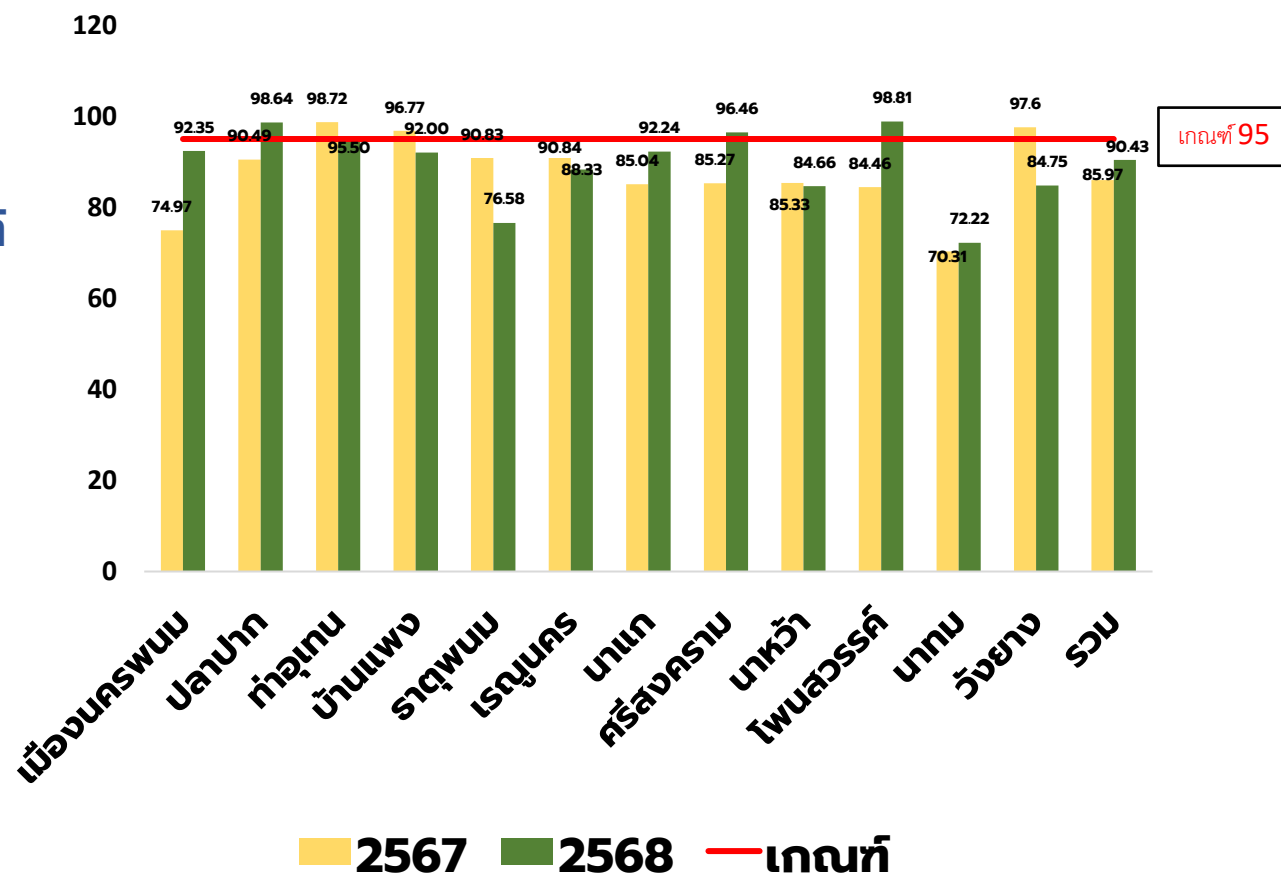
ข้อค้นพบ

ร้อยละความครอบคลุมของวัคซีน MMR2 ต่ำกว่าเกณฑ์ที่อำเภอ นาทม ราชพูนม นาหว้า วังยาง และเรณูนคร (ณ 17 มี.ค. 67 จาก HDC)

ข้อเสนอแนะ

เน้นตรวจสอบ ติดตาม การได้รับวัคซีน อำเภอ นาทม ราชพูนม นาหว้า วังยาง และเรณูนคร โดยใช้กระบวนการพี่เลี้ยงจากอำเภอที่ความครอบคลุมสูง ควรมีการขับเคลื่อนความครอบคลุมวัคซีนอื่นในกลุ่มอายุเดียวกันให้ได้ ร้อยละ 90

ร้อยละความครอบคลุม MMR2 <3 ปี (ปี 2567, 2568)





สำนักงานแพทย์เขตสุขภาพที่ 8 กรมการแพทย์
ชั้น 6 อาคารผู้ปวยนอก โรงพยาบาลมะเร็งอุดรธานี
36 หมู่ 1 ตำบลหนองไผ่ อำเภอเมือง จังหวัดอุดรธานี
โทรศัพท์ 042 110345



ข้อมูล Back up

1. มีบริการสถานชิวาภิบาล/กุฎีชิวาภิบาลตามแนวทาง/มาตรฐานอย่างน้อยจังหวัดละ 2 แห่ง

สถานการณ์พระสงฆ์ สามเณรและแม่ชี ในจังหวัดนครพนม ปีงบประมาณ 2568



อำเภอ	จำนวนวัด (แห่ง)	จำนวนพระ สามเณร แม่ชี (รูป/คน)	จำนวนที่ได้รับการตรวจสุขภาพ (ร้อยละ)	ผลการคัดกรองสุขภาพ (รูป/คน)			จำนวนพระสงฆ์ที่มีภาวะพึ่งพิง (รูป)	จำนวนตำบล (ตำบล)	จำนวนพระคิลาฯ (รูป)	จำนวนพระ CG (รูป)
				ปกติ	เสี่ยง	ป่วย				
เมืองนครพนม	141	592	582 (98.31)	371	75	136	3	15	50	9
ศรีสงคราม	72	248	248 (100.00)	175	30	43	0	9	16	-
นาหว้า	59	159	159 (100.00)	106	27	26	0	6	17	1
ท่าอุเทน	100	239	237 (99.16)	199	26	12	2	9	18	1
โพนสวรรค์	60	220	220 (100.00)	126	86	8	7	7	11	-
บ้านแพง	58	188	188 (100.00)	131	32	25	7	6	10	-
นาทม	24	132	130 (98.48)	94	23	13	2	3	6	-
ธาตุพนม	88	339	186 (54.86)	7	133	46	1	12	51	3
เรณูนคร	77	289	289 (100.00)	176	79	34	2	8	17	-
นาแก	100	277	273 (98.55)	151	56	66	0	12	21	9
ปลาปาก	73	225	225 (100.00)	64	124	37	0	8	14	-
วังยาง	26	62	62 (100.00)	52	5	5	0	4	8	-
รวม	878	2,970	2,799 (94.24)	1652	696	451	24	99	239	23



1. มีบริการสถานชิวาภิบาล/กฤชิวาภิบาลตามแนวทาง/มาตรฐานอย่างน้อยจังหวัดละ 2 แห่ง

**สถานการณ์ผลการคัดกรองสุขภาพพระสงฆ์ สามเณรและแม่ชี
ในจังหวัดนครพนม ปีงบประมาณ 2568**

ร้อยละของพระสงฆ์อาพาธจำแนกตามโรคที่พบ

พระสงฆ์	จำนวนพระสงฆ์ทั้งหมด (รูป)	จำนวนพระสงฆ์ที่ได้รับตรวจคัดกรองสุขภาพ		ประเด็นโรคประจำตัว											
				เบาหวาน		ความดันโลหิตสูง		โรคหัวใจและหลอดเลือด		โรคหลอดเลือดสมอง		โรคถุงลมโป่งพอง		ไตวาย	
				จำนวน (รูป)	ร้อยละ	จำนวน (รูป)	ร้อยละ	จำนวน (รูป)	ร้อยละ	จำนวน (รูป)	ร้อยละ	จำนวน (รูป)	ร้อยละ	จำนวน (รูป)	ร้อยละ
	2,970	2,799	94.24	160	5.71	165	5.89	48	1.71	2	0.07	2	0.07	1	0.03



1. มีบริการสถานชิวาภิบาล/กุฎีชิวาภิบาลตามแนวทาง/มาตรฐานอย่างน้อยจังหวัดละ 2 แห่ง

สถานการณ์ผลการคัดกรองสุขภาพพระสงฆ์ สามเณรและแม่ชี
ในจังหวัดนครพนม ปีงบประมาณ 2568

เป้าหมาย : 2 แห่ง

ร้อยละของพระสงฆ์อาหารจำแนกตามโรคที่พบ

พระสงฆ์	จำนวนพระสงฆ์ทั้งหมด (รูป)	จำนวนพระสงฆ์ที่ได้รับตรวจคัดกรองสุขภาพ		ประเด็นโรคประจำตัว											
				วัณโรค		หอบหืด		โรคปอดอักเสบ		ราล์สซีเมีย		มะเร็ง			
				จำนวน (รูป)	ร้อยละ	จำนวน (รูป)	ร้อยละ	จำนวน (รูป)	ร้อยละ	จำนวน (รูป)	ร้อยละ	จำนวน (รูป)	ร้อยละ		
	2,970	2,799	94.24	1	0.03	5	0.17	59	2.10	1	0.03	7	0.25		

1. มีบริการสถานชิวาภิบาล/กฤชิวาภิบาลตามแนวทาง/มาตรฐานอย่างน้อยจังหวัดละ 2 แห่ง

สถานการณ์ผลการคัดกรองสุขภาพพระสงฆ์ สามเณรและแม่ชี
ในจังหวัดนครพนม ปีงบประมาณ 2568

เป้าหมาย : 2 แห่ง

ร้อยละของพระสงฆ์ที่ได้รับการคัดกรองจำแนกตามกลุ่มเสี่ยงที่พบ

พระสงฆ์	จำนวน พระสงฆ์ ทั้งหมด	จำนวนพระสงฆ์ได้รับ ตรวจคัดกรอง สุขภาพ		ประเด็นความเสี่ยง					
		จำนวน (รูป)	ร้อยละ	เบาหวาน		ความดันโลหิตสูง		ไขมันในเลือดสูง	
				จำนวน (รูป)	ร้อยละ	จำนวน (รูป)	ร้อยละ	จำนวน (รูป)	ร้อยละ
	2,970	2,799	94.24	137	4.89	258	9.21	301	10.75

1. มีบริการสถานชวาทิบาล/กฤชีวาทิบาลตามแนวทาง/มาตรฐานอย่างน้อยจังหวัดละ 2 แห่ง

ข้อมูลสถานชวาทิบาลที่มีการเปิดให้บริการ 2567-ปัจจุบัน

ลำดับ	ชื่อสถานชวาทิบาล/ กฤชีวาทิบาล	อำเภอ	ผู้รับบริการ (รูป/คน)	ข้อมูลผู้รับบริการ แต่ละราย (พระ/บราวาส เพศ อายุ รายละเอียด ของโรค)	พระคิลลาฯ (รูป)/	พระ CG (รูป)/ จำนวน CG (คน)	จำนวน CM (คน)
1	สถานชวาทิบาลวัดพระธาตุพนม วรมหาวิหาร	ธาตุพนม	3	1.Stroke 1 รูป 2.CA Colon 1 ท่าน 3.CA Lung 1 คน	15	2	1
2	สถานชวาทิบาลวัดมหาราตุ	เมือง นครพนม	6	1.เบาหวาน ความดัน LTC 4 รูป 2.Pallitive 1 รูป	3	2	1
3	ศูนย์พัฒนาการจัดสวัสดิการ สังคมผู้สูงอายุ จังหวัดนครพนม	ท่าอุเทน	98	ผู้สูงอายุที่รับบริการ ศูนย์ฯ 5 อันดับโรค 1.ความดันโลหิตสูง 34 คน 2.จิตเวช 29 คน 3.หลอดเลือดสมอง 16 คน 4.เบาหวาน 12 คน 5.โรคไต 10 คน	-	13 คน (sw.สต.บ้านโพธิ์)	1

1. มีบริการสถานชิวาภิบาล/กฤษิวาภิบาลตามแนวทาง/มาตรฐานอย่างน้อยจังหวัดละ 2 แห่ง

เป้าหมายการดำเนินงานสถานชิวาภิบาลที่จะขอประเมินรับรองเพิ่มเติมในปี 2568

ลำดับ	ชื่อสถานชิวาภิบาล/ กฤษิวาภิบาล	อำเภอ	จำนวน ผู้รับบริการ	พระคิลา ฯ (รูป)/	พระ CG (รูป)/ จำนวน CG (คน)	จำนวน CM (คน)	ประเมินตนเอง ในระบบกรมอนามัย (√)	Time Line ประเมิน รับรอง
1	กฤษิวาภิบาลวัดอัมพวัน	นาแก	1	2	2	1	-	เมย.68
2	กฤษิวาภิบาลวัดไตรภูมิ	ท่าอุเทน	-	1	1	1	-	เมย.68
3	กฤษิวาภิบาลวัดธาตุประสิทธิ์	นาหว้า	-	2	1	1	-	เมย.68
4	กฤษิวาภิบาลวัดศรีสว่าง	โพนสวรรค์	-	1	-	1	-	พค.68
5	กฤษิวาภิบาลวัดบ้านวังโน	ศรีสงคราม	-	1	-	1	-	พค.68
6	กฤษิวาภิบาลวัดสมประสงค์	บ้านแพง	-	1	-	1	-	พค.68
7	กฤษิวาภิบาลวัดธาตุเรณู	เรณูนคร	1	2	-	1	-	พค.68
8	กฤษิวาภิบาลวัดอรัญญคาม	ปลาปาก	-	1	-	1	-	มิย.68
9	กฤษิวาภิบาลวัดป่าธรรมมา ราม	นาทม	-	1	-	1	-	มิย.68
10	กฤษิวาภิบาลวัดบ้านวังโน	วังยาง	-	1	-	1	-	มิย.68

ร้อยละของผู้สูงอายุที่มีความเสี่ยงด้านความคิดความจำและด้านการเคลื่อนไหวร่างกาย ได้รับการดูแลรักษา (เป้าหมาย : \geq ร้อยละ 40)

ตาราง แสดงข้อมูลผู้สูงอายุที่มีภาวะเสี่ยงสมองเสื่อม: Dementia ได้รับการดูแลรักษาในคลินิกผู้สูงอายุ

โรงพยาบาล	จำนวน ผล.ที่ได้รับการ คัดกรอง (คน)	จำนวน ผล.เสี่ยงสมองเสื่อม (คน)	ร้อยละ	จำนวน ผล.ได้รับการ รักษา (คน)	ร้อยละ
นครพนม	61	13	21.31	10	76.92
ปลาปาก	31	4	12.90	1	25
ท่าอุเทน	60	5	8.3	2	40
บ้านแพง	35	7	20	0	0
รพ.ธาตุพนม	50	5	10	5	100
เรณูนคร	21	1	4.7	1	100
นาแก	34	1	2.94	1	2.94
ศรีสงคราม	8	4	50.0	1	25.00
นาหว้า	28	9	32.14	5	55.55
โพนสวรรค์	61	0	0	0	0
นาทม	28	0	0	0	0
วังยาง	16	0	0	0	0
รวม	433	49	11.32	26	53.06

ที่มา : แบบรายงานคลินิกผู้สูงอายุโรงพยาบาล (ข้อมูล ณ วันที่ 13 กุมภาพันธ์ 2568)

ตาราง แสดงข้อมูลผู้สูงอายุที่มีภาวะเสี่ยงหกล้ม : Fall ได้รับการดูแลรักษาในคลินิกผู้สูงอายุ

โรงพยาบาล	จำนวน ผล.ที่ได้รับการคัด กรอง (คน)	จำนวน ผล.เสี่ยงหกล้ม (คน)	ร้อยละ	จำนวน ผล.ได้รับการ รักษา (คน)	ร้อยละ
นครพนม	61	20	32.78	12	60.00
ปลาปาก	31	6	19.35	4	66.66
ท่าอุเทน	60	20	33.33	17	85
บ้านแพง	35	5	14.28	5	100
ธาตุพนม	50	23	46	23	100
เรณูนคร	21	7	33.33	4	57.14
นาแก	34	7	18.91	7	100
ศรีสงคราม	8	2	25	1	50
นาหว้า	45	11	24.44	7	63.63
โพนสวรรค์	61	5	8.19	1	20
นาทม	28	3	10.71	1	33.34
วังยาง	16	9	56.25	9	100
รวม	450	118	26.22	91	77.11

ที่มา : แบบรายงานคลินิกผู้สูงอายุโรงพยาบาล (ข้อมูล ณ วันที่ 13 กุมภาพันธ์ 2568)