

วาระ 4.1 แผนยุทธศาสตร์การบริหารและพัฒนา กำลังคนด้านสุขภาพ เขตสุขภาพที่ 8

โดย ประธาน CHRO เขตสุขภาพที่ 8
นพ.สุรพงษ์ ผดุงเวียง
นายแพทย์สาธารณสุขจังหวัดหนองคาย

แผนยุทธศาสตร์การบริหารทรัพยากรบุคคล เขตสุขภาพที่ 8

วิสัยทัศน์ (VISION):

ระบบบริหารทรัพยากรบุคคล ที่สนับสนุนระบบบริการสุขภาพ ของเขตสุขภาพที่8 พัฒนาสู่องค์กรสมรรถนะสูง และองค์กรแห่งความสุข

เป้าหมาย (GOAL):

- 1.มีอัตรากำลังที่พอเพียงต่อการจัดบริการสุขภาพที่มีประสิทธิภาพ และคุณภาพ
- 2.บุคลากรมีสมรรถนะที่พอเพียง เหมาะสมต่อการบริการสุขภาพ หน่วยงานเป็นองค์กรสมรรถนะสูง
- 3.บุคลากรมีความพอใจ มีความผูกพันองค์กร หน่วยงานเป็นองค์กรแห่งความสุข

แผนยุทธศาสตร์การบริหารทรัพยากรบุคคล เขตสุขภาพที่ 8

ยุทธศาสตร์ (strategy):

ยุทธศาสตร์ที่ 1 : การบริหารจัดการทรัพยากรบุคคล (Human Resource Management: HRM)

ยุทธศาสตร์ที่ 2 : การพัฒนาทรัพยากรบุคคล (Human Resource Development: HRD)

ยุทธศาสตร์ที่ 3 : การจัดการความสุข ความผูกพันของบุคลากร (Human resource Happiness: HRH)

ยุทธศาสตร์ที่ 4 : การจัดการระบบสนับสนุนการดำเนินการด้านทรัพยากรบุคคล

แผนยุทธศาสตร์การบริหารทรัพยากรบุคคล เขตสุขภาพที่ 8

ยุทธศาสตร์ที่ 1 : การบริหารจัดการทรัพยากรบุคคล (HRM)

1. การวางแผนกำลังคน
2. การสรรหา และการคัดเลือก
3. การจัดการความก้าวหน้าในสายงาน สายวิชาชีพ

ยุทธศาสตร์ที่ 2 : การพัฒนาทรัพยากรบุคคล (HRD)

1. การวางแผนพัฒนาบุคลากร
2. การสร้างองค์กรแห่งการเรียนรู้

แผนยุทธศาสตร์การบริหารทรัพยากรบุคคล เขตสุขภาพที่ 8

ยุทธศาสตร์ที่ 3 : การจัดการความสุข ความผูกพันของบุคลากร (HRH)

1. การเสริมสร้างค่านิยมและวัฒนธรรมองค์กร สู่องค์กรแห่งความสุข
2. การพัฒนาคุณภาพชีวิต เสริมสร้างความพึงพอใจและความผูกพันองค์กร

ยุทธศาสตร์ที่ 4 : การจัดการระบบสนับสนุนการดำเนินการด้านทรัพยากรบุคคล

1. การพัฒนาระบบข้อมูลและเทคโนโลยีสารสนเทศด้านทรัพยากรบุคคล
2. การพัฒนาศักยภาพบุคลากรด้านHR และเครือข่ายด้าน HR

แผนยุทธศาสตร์การบริหารทรัพยากรบุคคล เขตสุขภาพที่ 8



ยุทธศาสตร์ที่ 1 การบริหารจัดการทรัพยากรบุคคล (HRM)

ประเด็นยุทธศาสตร์	วัตถุประสงค์	ตัวชี้วัด	แผนงาน/โครงการ	หน่วยดำเนินการ
1. การวางแผนกำลังคน	มีการวางแผนและบริหารอัตรากำลังให้พอเพียงเหมาะสม และสอดคล้องกับการจัดบริการสุขภาพตามแผนบริการสุขภาพ (Service Blueprint) ของเขตสุขภาพที่ 8	1.ร้อยละสายงานที่มีแผนการจัดอัตรากำลัง		คกก.บริหารกำลังคนด้านสุขภาพ/สสจ./สวศ.สwn.
2. การสรรหา และการคัดเลือก	ลดอัตราตำแหน่งว่างของบุคลากรในสายงาน/สายวิชาชีพให้สอดคล้องตามหลักเกณฑ์ที่ ก.พ.กำหนด	1.ร้อยละตำแหน่งว่างของกรอบอัตรากำลัง		สสจ./สวศ.สwn.
3. การจัดการความก้าวหน้าในสายงาน สายวิชาชีพ	เพิ่มความก้าวหน้าในสายงานสายวิชาชีพหลัก	1. ร้อยละสายงานที่มีการกำหนดตำแหน่งตามแผนการกำหนดตำแหน่ง		สนง.เขต/สสจ./สวศ.สwn.

แผนยุทธศาสตร์การบริหารทรัพยากรบุคคล เขตสุขภาพที่ 8



ยุทธศาสตร์ที่ 2 การพัฒนาทรัพยากรบุคคล (HRD)

ประเด็นยุทธศาสตร์	วัตถุประสงค์	ตัวชี้วัด	แผนงาน/โครงการ	หน่วยดำเนินการ
1. การวางแผนพัฒนาบุคลากร	มีแผนพัฒนาบุคลากรตามสายงาน/สายวิชาชีพ เพื่อรองรับบริการตามแผนบริการสุขภาพ (Service Blueprint) ของเขตสุขภาพที่ 8	1.ร้อยละสายงานที่จัดทำแผนพัฒนาบุคลากร 2.ร้อยละสายงาน/บุคลากรที่ผ่านการอบรมตามแผน		สสจ./สวศ.สวท.
2. การสร้างองค์กรแห่งการเรียนรู้	มีการพัฒนาองค์กรให้เป็นองค์กรแห่งการเรียนรู้ในระดับ	1.ร้อยละหน่วยงานที่ผ่านเกณฑ์องค์กรแห่งการเรียนรู้		สสจ./สสอ./สว.

แผนยุทธศาสตร์การบริหารทรัพยากรบุคคล เขตสุขภาพที่ 8



ยุทธศาสตร์ที่ 3 การบริหารจัดการความสุข ความผูกพันของบุคลากร (HRH)

ประเด็นยุทธศาสตร์	วัตถุประสงค์	ตัวชี้วัด	แผนงาน/โครงการ	หน่วยดำเนินการ
1. การเสริมสร้างค่านิยมและวัฒนธรรมองค์กร	หน่วยงานทุกระดับมีการดำเนินการปลูกฝังค่านิยมและวัฒนธรรมองค์กรให้กับบุคลากรอย่างต่อเนื่อง	ร้อยละหน่วยงานที่ผ่านเกณฑ์...		สนง.เขต/สสจ./สสอ./สว.
2. การพัฒนาคุณภาพชีวิต เสริมสร้างความผูกพันและความสุขขององค์กร สู่องค์กรแห่งความสุข	หน่วยงานทุกระดับ มีแนวทางการพัฒนาคุณภาพชีวิต เสริมสร้างความผูกพันและความสุขของบุคลากร	1.ร้อยละบุคลากรที่ลาออก โอนย้าย ลดลง 2.ร้อยละหน่วยงานที่ผ่านเกณฑ์องค์กรแห่งความสุข		สสจ./สวศ.สวท.

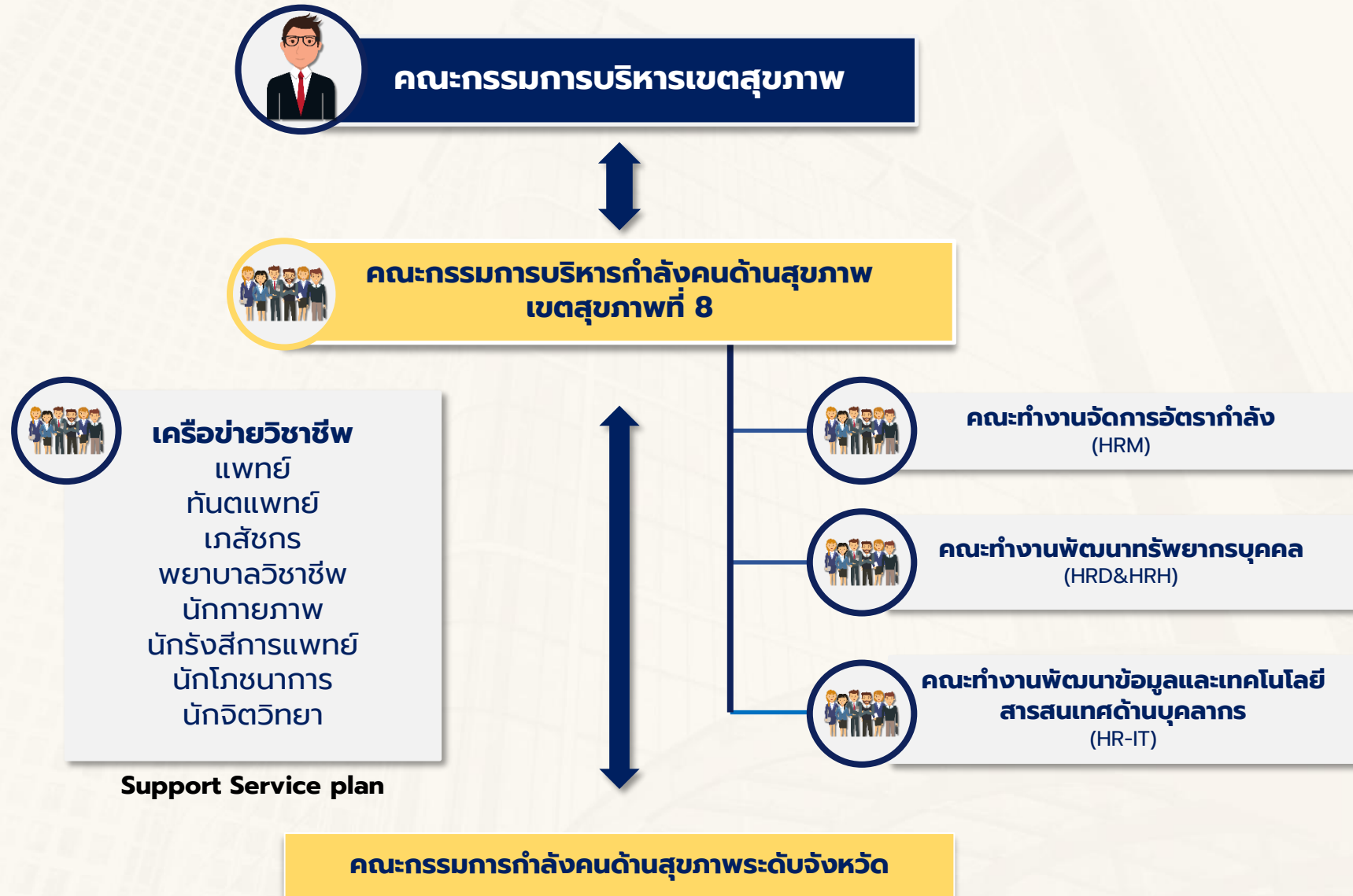
แผนยุทธศาสตร์การบริหารทรัพยากรบุคคล เขตสุขภาพที่ 8



ยุทธศาสตร์ที่ 4 การจัดการระบบสนับสนุนการดำเนินการด้านทรัพยากรบุคคล

ประเด็นยุทธศาสตร์	วัตถุประสงค์	ตัวชี้วัด	แผนงาน/โครงการ	หน่วยดำเนินการ
1. การพัฒนาระบบข้อมูลและเทคโนโลยีสารสนเทศด้านทรัพยากรบุคคล	มีระบบข้อมูลและเทคโนโลยีสารสนเทศด้านบุคลากรที่มีประสิทธิภาพ ทันสมัย เพียงพอต่อการบริหารจัดการ	1.ร้อยละหน่วยงานที่นำเทคโนโลยีสารสนเทศมาใช้ในการจัดการบริหารทรัพยากรบุคคล		สนง.เขต/สสจ./สสอ.สว.
2. การพัฒนาศักยภาพบุคลากรด้านHR และเครือข่ายด้าน HR	มีการพัฒนาเครือข่ายผู้รับผิดชอบด้านบุคลากร (HR) ทั้งภายใน และภายนอกหน่วยงาน	1.ร้อยละหน่วยงานที่มีการพัฒนาบุคลากรด้านHR และเครือข่ายด้านHR		สสจ./สว.

(ร่าง) โครงสร้างการขับเคลื่อนการบริหารกำลังคนด้านสุขภาพ เขตสุขภาพที่ 8



การดำเนินงาน ด้านการบริหารและพัฒนาทรัพยากรบุคคล เขตสุขภาพที่ 8

แผนงาน/กำหนดการ

ลำดับ	รายการ	วัน เดือน ปี/สถานที่	หมายเหตุ
1	การประชุมคณะกรรมการบริหารกำลังคนด้านสุขภาพ (Board HR)	ทุกวันอังคาร/พุธ สัปดาห์แรกของเดือน ณ ห้องประชุม สนง.เขตสุขภาพที่ 8	
2	การประชุมสรุปแผนพัฒนาบุคลากร สายงานพยาบาลวิชาชีพ เขตสุขภาพที่ 8 โดยเครือข่ายวิชาชีพพยาบาล เขตสุขภาพที่ 8	19 กุมภาพันธ์ 2568 ณ จ.หนองบัวลำภู	
3	ประชุมวางแผนบริหารกำลังคนด้านสุขภาพ เขตสุขภาพที่ 8 เป้าประสงค์ คือ บริหารกำลังคน ทุกสายงาน <ul style="list-style-type: none"> - บริหารตำแหน่ง (เต็ม, กระจาย, พัฒนา) - แผนดำเนินงาน - ระบบกำกับติดตาม ผู้เข้าร่วมการประชุมประกอบด้วย นายแพทย์เชี่ยวชาญ ด้านเวชกรรมป้องกัน (พชชว.) และรองผู้อำนวยการฝ่ายการแพทย์ ใน สสจ. SWศ. และ SWน. ใน เขตสุขภาพที่ 8	10 มีนาคม 2568 ณ ห้องประชุม สนง.เขตสุขภาพที่ 8	

การดำเนินงาน ด้านการบริหารและพัฒนาทรัพยากรบุคคล เขตสุขภาพที่ 8

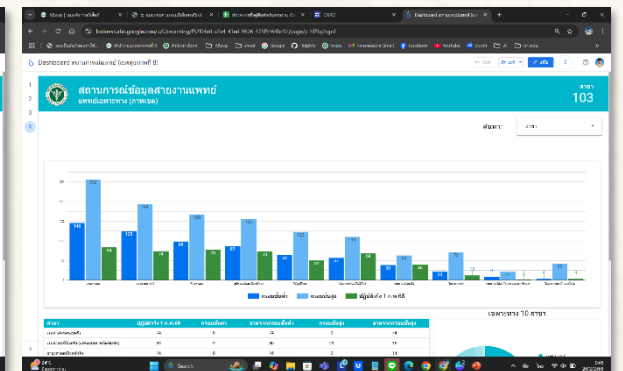
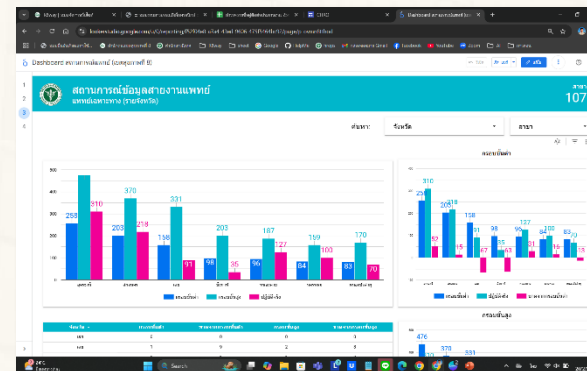
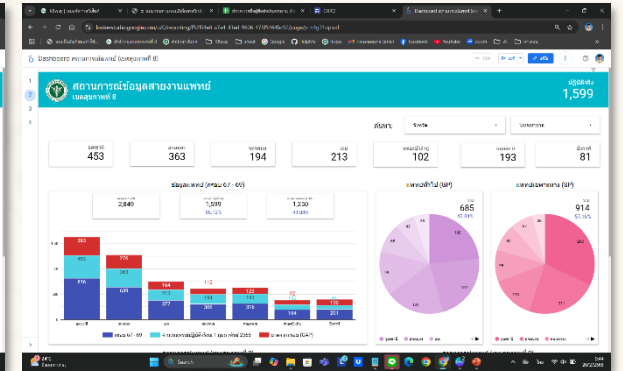
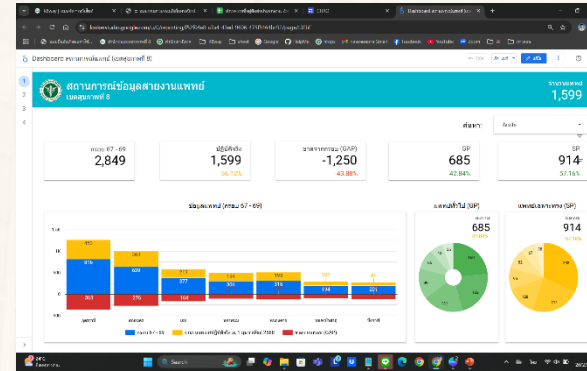
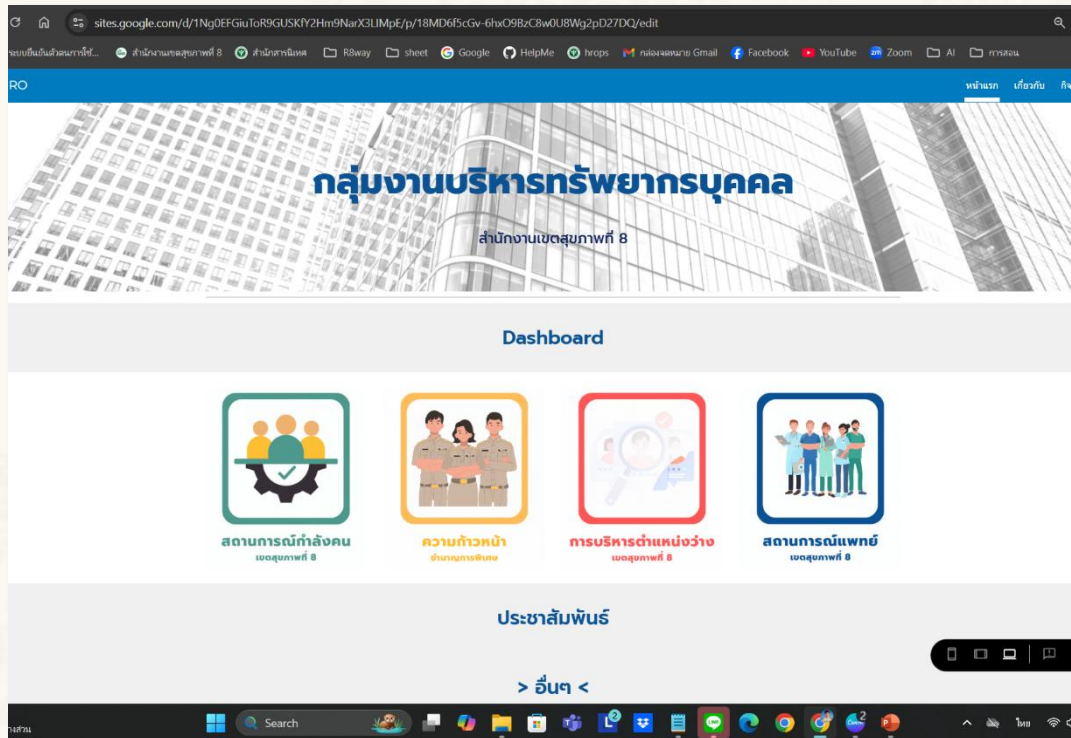
แผนงาน/กำหนดการ

ลำดับ	รายการ	วัน เดือน ปี/สถานที่	หมายเหตุ
4	ประชุมสรุปแผนบริหารกำลังคนด้านสุขภาพ ตามการจัดบริการ (SAP) รายจังหวัด	ณ ห้องประชุม สนง.เขตสุขภาพที่ 8	
	1. จังหวัดเลย	3 มี.ค. 2568	
	2. จังหวัดหนองคาย	3 มี.ค. 2568	
	3. จังหวัดบึงกาฬ	4 มี.ค. 2568	
	4. จังหวัดหนองบัวลำภู	4 มี.ค. 2568	
	4. จังหวัดนครพนม	4 มี.ค. 2568	
	6. จังหวัดสกลนคร	7 มี.ค. 2568	
	7. จังหวัดอุดรธานี	7 มี.ค. 2568	
5	แผนการดำเนินการพัฒนาระบบข้อมูลและเทคโนโลยีสารสนเทศ - จัดทำศูนย์ข้อมูลสถานการณ์กำลังคนด้านสุขภาพ - จัดทำ Dash board สถานการณ์กำลังคนด้านสุขภาพ เขตสุขภาพที่ 8	ก.พ.-มี.ค. 2568	

Dashboard สถานการณ์กำลังคนด้านสุขภาพ เขตสุขภาพที่ 8



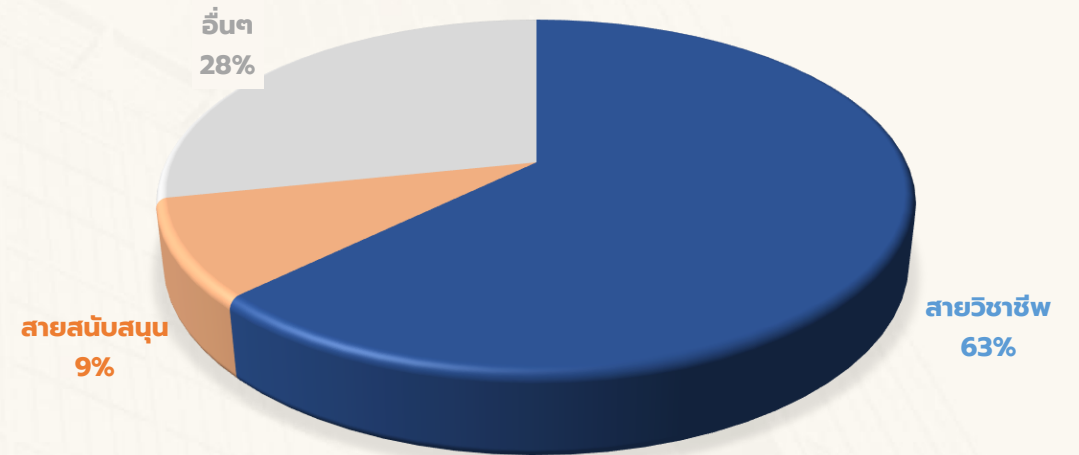
ศูนย์ข้อมูลสถานการณ์กำลังคนด้านสุขภาพ



จำนวนบุคลากร

	กรอบ 67-69	จำนวนที่มี	ร้อยละ	GAP
สายวิชาชีพ	29,144	19,470	66.8%	9674
สายสนับสนุน	4,186	2,573	61.5%	1,613
อื่นๆ	13,139	8,622	65.6%	4,517
รวม	46,469	30,665	66.0%	15,804

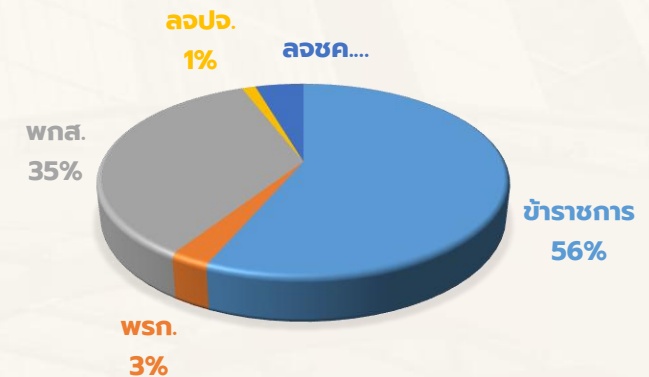
จำนวนบุคลากร เขตสุขภาพที่ 8



ประเภทการจ้าง

ข้าราชการ	พจน.	พทส.	ลอปจ.	ลชค.	รวม
17,325	825	10,717	398	1,400	30,665

ประเภทการจ้าง



ข้อมูลสถานการณ์กำลังคนวิชาชีพ เขตสุขภาพที่ 8



ลำดับ	เขตสุขภาพที่ 8	1.ข้าราชการ	2.พนักงานราชการ	3.พนักงานกระทรวง	4.ลูกจ้างประจำ	5.ลูกจ้างชั่วคราว	ผลรวมทั้งหมด	กรอบ 67-69	ร้อยละที่มี	GAP	ประชากร	สัดส่วนต่อประชากร
1	ผู้อำนวยการเฉพาะด้าน(แพทย์)	18					18	2,849	56.1%	-1,250	5,467,652	3,419
2	นายแพทย์	1,579				2	1,581					
3	ทันตแพทย์	522					522	676	77.2%	-154	5,467,652	10,474
4	เภสัชกร	730	107	14			851	1,264	67.3%	-413	5,467,652	6,425
5	พยาบาลวิชาชีพ	8,816	7	380		840	10,043	13,767	73.1%	-3,707	5,467,652	544
6	พยาบาลเทคนิค	17					17					
7	นักกายภาพบำบัด	258	3	31		19	311	635	50.1%	-317	5,467,652	17,194
8	เจ้านักงานเวชกรรมฟื้นฟู	7					7					
9	นักเทคนิคการแพทย์	429	7	51		12	499	739	85.3%	-109	5,467,652	8,679
10	นักวิทยาศาสตร์การแพทย์	32	2	4			38					
11	เจ้านักงานวิทยาศาสตร์การแพทย์	92		1			93	269	51.3%	-131	5,467,652	39,621
12	นักรังสีการแพทย์	104		4		3	111					
13	เจ้านักงานรังสีการแพทย์	26		1			27	55	20.0%	-44	5,467,652	497,059
14	นักกิจกรรมบำบัด	11					11					
15	นักกายอุปกรณ์	3					3	16	18.8%	-13	5,467,652	1,822,551
16	ช่างกายอุปกรณ์	6					6	25	24.0%	-19	5,467,652	911,275
17	นักจิตวิทยาคลินิก	12	1	1			14	157	33.1%	-105	5,467,652	105,147
18	นักจิตวิทยา	24	2	8		4	38					
19	นักเทคโนโลยีหัวใจและทรวงอก	10		3			13	41	31.7%	-28	5,467,652	420,589
20	นักสังคมสงเคราะห์	8	5	14			27	74	36.5%	-47	5,467,652	202,506
21	แพทย์แผนไทย	188	14	132		40	374	857	43.6%	-483	5,467,652	14,619
22	นักโภชนาการ	92	4	19		3	118	240	56.7%	-104	5,467,652	40,203
23	โภชนาการ	10	1	7			18					
24	เจ้านักงานเวชสถิติ	123	8	41		26	198	298	66.4%	-100	5,467,652	27,614
25	นักวิชาการโสตทัศนศึกษา	1	1	3			5	97	56.7%	-42	5,467,652	99,412
26	เจ้านักงานโสตทัศนศึกษา	25	3	20		2	50					
27	ช่างภาพการแพทย์	1					1	10	10.0%	-9	5,467,652	5,467,652
28	นักวิชาการสาธารณสุข	1,530	36	415		182	2,163	4,447	73.8%	-1,167	5,467,652	1,667
29	นักสาธารณสุข	369					369					
30	เจ้านักงานสาธารณสุข	646		64		38	748	859	42.5%	-494	5,467,652	14,980
31	เจ้านักงานทันตสาธารณสุข	365					365					
32	เจ้านักงานเภสัชกรรม	488	5	28		18	539	876	61.5%	-337	5,467,652	10,144
33	ช่างทันตกรรม	1		2			3	13	23.1%	-10	5,467,652	1,822,551
34	ผู้ช่วยพยาบาล		4	286			290	880	33.0%	-590	5,467,652	18,854
	รวมสายวิชาชีพ	16,542	210	1,529	0	1,189	19,470	29,144	66.8%	-9,674	5,467,652	281

ข้อมูลสถานการณ์กำลังคนรายวิชาชีพ เขตสุขภาพที่ 8



ลำดับ	เขตสุขภาพที่ 8	1.ข้าราชการ	2.พนักงานราชการ	3.พนักงานกระทรวง	4.ลูกจ้างประจำ	5.ลูกจ้างชั่วคราว	ผลรวมทั้งหมด	กรอบ 67-69	ร้อยละที่มี	GAP	ประชากร	สัดส่วนต่อประชากร
35	นักจัดการงานทั่วไป	85	31	25			141	182	77.5%	-41	5,467,652	38,778
36	นิติกร	28	9	3			40	53	75.5%	-13	5,467,652	136,691
37	เจ้าพนักงานธุรการ	113	52	428		10	603	972	62.0%	-369	5,467,652	9,067
38	นายช่างเทคนิค	23	27	107		2	159	426	37.3%	-267	5,467,652	34,388
39	นักประชาสัมพันธ์		5	17			22	42	52.4%	-20	5,467,652	248,530
40	เจ้าพนักงานเผยแพร่ประชาสัมพันธ์	2		39		2	43	41	104.9%	2	5,467,652	127,155
41	นักวิชาการพัสดุ	34	89	49		4	176	292	60.3%	-116	5,467,652	31,066
42	เจ้าพนักงานพัสดุ	38	24	119		6	187	316	59.2%	-129	5,467,652	29,239
43	วิศวกรเครื่องกล		1				1	43	39.5%	-26	5,467,652	321,627
44	วิศวกรโยธา	1	10				11					
45	วิศวกรไฟฟ้า		4	1			5					
46	นักทรัพยากรบุคคล	48	51	12			111	171	64.9%	-60	5,467,652	49,258
47	นักวิชาการเงินและบัญชี	47	194	57			298	401	74.3%	-103	5,467,652	18,348
48	เจ้าพนักงานการเงินและบัญชี	127	16	214		11	368	622	59.2%	-254	5,467,652	14,858
49	นักวิชาการคอมพิวเตอร์	193	21	32		5	251	423	59.3%	-172	5,467,652	21,783
50	นักวิชาการสถิติ	4	2	3			9	33	27.3%	-24	5,467,652	607,517
51	นักวิเคราะห์นโยบายและแผน	27	33	11		1	72	97	74.2%	-25	5,467,652	75,940
52	บรรณารักษ์	1	3	4			8	22	54.5%	-10	5,467,652	455,638
53	เจ้าพนักงานห้องสมุด			4			4					
54	นักวิชาการศึกษา		1	13			14	14	100.0%	0	5,467,652	390,547
55	นายช่างโยธา	5	3	5			13	17	76.5%	-4	5,467,652	420,589
56	เจ้าพนักงานสถิติ	4	3	27			34	7	485.7%	27	5,467,652	160,813
57	นักเทคโนโลยีสารสนเทศ	2		1			3	12	25.0%	-9	5,467,652	1,822,551
	รวมสายสนับสนุน	782	579	1,171	0	41	2,573	4,186	61.5%	-1,613	5,467,652	2,125
	อื่นๆ	1	36	8,017	398	170	8,622	13,139	65.6%	-4,517	5,467,652	634
	รวมเขตสุขภาพ	17,325	825	10,717	398	1,400	30,665	46,469	66.0%	-15,804	5,467,652	178

ข้อมูลจากระบบ HROPH ณ วันที่ 1 ม.ค.68

นักจิตวิทยาคลินิก/นักจิตวิทยา

จังหวัด	กรอบอัตรากำลัง	นักจิตวิทยาคลินิก	นักจิตวิทยา	รวมจำนวนที่มี	ร้อยละที่มี	GAP	ประชากร	สัดส่วนต่อประชากร
อุดรธานี	38	6	8	14	37%	-24	1,552,135	1:110,867
สกลนคร	35	3	12	15	43%	-20	1,137,772	1:75,851
นครพนม	22	0	8	8	36%	-14	710,740	1:88,843
เลย	18	2	1	3	17%	-15	632,187	1:210,729
หนองคาย	19	2	4	6	32%	-13	511,706	1:85,284
หนองบัวลำภู	9	1	0	1	11%	-8	504,379	1:504,379
บึงกาฬ	16	0	5	5	31%	-11	418,733	1:83,747
เขตสุขภาพที่ 8	157	14	38	52	33%	-105	5,467,652	1:105,147

นักกิจกรรมบำบัด

จังหวัด	กรอบอัตรากำลัง	จำนวนที่มี	ร้อยละที่มี	GAP	ประชากร	สัดส่วนต่อประชากร
อุดรธานี	17	6	35%	-11	1,552,135	1:258,689
สกลนคร	12	0	0%	-12	1,137,772	-
นครพนม	6	0	0%	-6	710,740	-
เลย	6	2	33%	-4	632,187	1:316,094
หนองคาย	6	3	50%	-3	511,706	1:170,569
หนองบัวลำภู	4	0	0%	-4	504,379	-
บึงกาฬ	4	0	0%	-4	418,733	-
เขตสุขภาพที่ 8	55	11	20%	-44	5,467,652	1:497,059

นักเทคโนโลยีหัวใจและทรวงอก

จังหวัด	กรอบอัตรากำลัง	จำนวนที่มี	ร้อยละที่มี	GAP	ประชากร	สัดส่วนต่อประชากร
อุดรธานี	16	7	44%	-9	1,552,135	1:221,734
สกลนคร	12	5	42%	-7	1,137,772	1:227,554
นครพนม	3	0	0%	-3	710,740	-
เลย	3	0	0%	-3	632,187	-
หนองคาย	4	1	25%	-3	511,706	1:511,706
หนองบัวลำภู	1	0	0%	-1	504,379	-
บึงกาฬ	2	0	0%	-2	418,733	-
เขตสุขภาพที่ 8	41	13	32%	-28	5,467,652	1:420,589

ข้อมูลสำรวจแพทย์ปฏิบัติจริง ณ 1 กุมภาพันธ์ 2568

ลำดับ	จังหวัด	จำนวนเตียง	ประชากร สำนักบริหารการทะเบียน กรมการปกครอง ณ ร.ศ. 2567	จำนวนแพทย์ปฏิบัติจริง ณ 1 กุมภาพันธ์ 2568	GP	SP	แพทย์ต่อ ประชากร	กรอบ 67 - 69	ร้อยละ	ขาดจากกรอบ
1	นครพนม	979	710,740	194	99	95	3,663.61	306	63.4%	-112
2	บึงกาฬ	630	418,733	81	43	38	5,169.54	201	40.3%	-120
3	เลย	1,115	632,187	213	131	82	2,968.01	377	56.5%	-164
4	สกลนคร	2,262	1,137,772	363	152	211	3,134.36	639	56.8%	-276
5	หนองคาย	998	511,706	193	65	128	2,651.33	316	61.0%	-123
6	หนองบัวลำภู	649	504,379	102	35	67	4,944.89	194	52.6%	-92
7	อุดรธานี	2,534	1,552,135	453	160	293	3,426.35	816	55.5%	-363
		9,167	5,467,652	1,599	685	914	3,419.42	2,849	56.1%	-1,250

สถานการณ์แพทย์ GP เขตสุขภาพที่ 8



ลำดับ	จังหวัด	จำนวนเตียง	ประชากร สำนักบริหารการทะเบียน กรมการปกครอง ณ ส.ค. 2567	จำนวนแพทย์ปฏิบัติงานจริง ณ 1 กุมภาพันธ์ 2568	แพทย์ GP (1 น.ว.68)	แพทย์ SP (1 น.ว.68)	แพทย์ต่อประชากร	ร่างกรอบ GP ครอบคลุมเขต	GAP (GP)
1	นครพนม	979	710,740	194	99	95	3,663.61	80	19
2	บึงกาฬ	630	418,733	81	43	38	5,169.54	42	1
3	เลย	1,115	632,187	213	131	82	2,968.01	79	52
4	สกลนคร	2,262	1,137,772	363	152	211	3,134.36	124	28
5	หนองคาย	998	511,706	193	65	128	2,651.33	52	13
6	หนองบัวลำภู	649	504,379	102	35	67	4,944.89	38	-3
7	อุดรธานี	2,534	1,552,135	453	160	293	3,426.35	136	24
		9,167	5,467,652	1,599	685	914	3,419.42	551	134

ข้อมูลแพทย์เฉพาะทาง สาขาที่มีความขาดแคลน



ข้อมูลสำรวจแพทย์เฉพาะทาง ณ 1 กุมภาพันธ์ 2568

ลำดับ	สาขา	ปฏิบัติจริง 1 ก.พ.68	กรอบขั้นต่ำ	กรอบขั้นสูง	ขาดจากกรอบขั้นต่ำ	ขาดจากกรอบขั้นสูง
1	อายุรศาสตร์	84	146	256	-62	-172
2	กุมารเวชศาสตร์	74	125	194	-51	-120
3	ศัลยศาสตร์	78	99	168	-24	-85
4	สูติศาสตร์และนรีเวชวิทยา	73	87	156	-14	-83
5	วิสัญญีวิทยา	51	64	123	-12	-69
6	จิตเวชศาสตร์	13	23	72	-10	-59
7	ศัลยศาสตร์ออร์โธปิดิกส์	69	57	111	12	-42
8	จิตเวชศาสตร์เด็กและวัยรุ่น	4	4	43	0	-39
9	เวชศาสตร์ฉุกเฉิน	40	39	63	1	-23
10	เวชศาสตร์ป้องกัน (แขนงระบาดวิทยา)	2	9	22	-7	-20

หมายเหตุ ประชุมจัดสรรโควตาแพทย์ประจำบ้าน ปีการศึกษา 2569 (รบบนโยบายพิเศษ) วันที่ 17 กุมภาพันธ์ 2568

THANK YOU

กลุ่มงานบริหารทรัพยากรบุคคล