

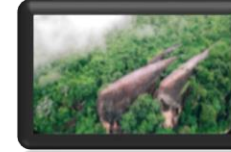
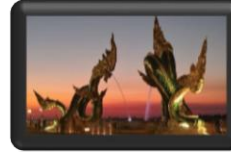


# สรุปผลการตรวจราชการและนิเทศงานกรณีปกติ จังหวัดอุดรธานี



รอบที่ 1 ปีงบประมาณ พ.ศ. 2568

**ประเด็นที่ 2 : นโยบาย 30 บาท รักษาทุกที่ เพิ่มการเข้าถึงบริการสุขภาพ**



**พญ.ยุวพร จีระวงศ์ประภา**

ผู้อำนวยการโรงพยาบาลนาว่างเฉลิมพระเกียรติ 80 พรรษา

16 มกราคม 2568

## ประเด็นที่ 2 : นโยบาย 30 บาท รักษาทุกที่ เพิ่มการเข้าถึงบริการสุขภาพ



1. จำนวนการจัดตั้งหน่วยบริการปฐมภูมิและเครือข่ายหน่วยบริการปฐมภูมิ ตามพระราชบัญญัติระบบสุขภาพปฐมภูมิ พ.ศ. 2562



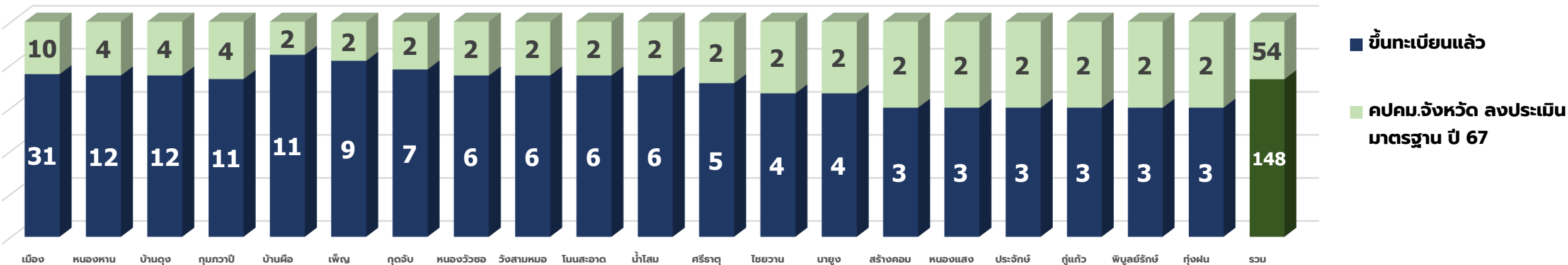
2. ร้อยละของหน่วยงานที่ผ่านเกณฑ์มาตรฐานความมั่นคงปลอดภัยไซเบอร์ระดับสูง



# 1.การจัดตั้งหน่วยบริการปฐมภูมิและเครือข่ายหน่วยบริการสุขภาพปฐมภูมิ ตามพระราชบัญญัติระบบสุขภาพปฐมภูมิ พ.ศ. 2562



คำเป้าหมาย | รอบ 6 เดือน : ร้อยละ 45



เป้าหมาย 148 ทีม



ผลงาน 148 ทีม

ดำเนินการครบ 100%

## ประเมินมาตรฐาน PCU/ NPCU โดย ค.ป.ค.ม.ระดับจังหวัด

- ผลการดำเนินการปี 2567 ประเมิน 54 ทีม ร้อยละ 36.48
- แผนปี 2568 แผนออกประเมิน 94 ทีม  
ดำเนินการช่วงวันที่ 13 มี.ค. - 22 พ.ค. 2568

# 1.การจัดตั้งหน่วยบริการปฐมภูมิและเครือข่ายหน่วยบริการสุขภาพปฐมภูมิ ตามพระราชบัญญัติระบบสุขภาพปฐมภูมิ พ.ศ. 2562



## ข้อค้นพบ


1. แพทย์เวชศาสตร์ครอบครัว (วว., อว.) ยังมีจำนวนน้อย จึงได้ให้แพทย์อื่นๆ รวมทั้งแพทย์ Intern สมัครเข้าอบรมหลักสูตรพื้นฐาน (BSC) /หลักสูตรระยะสั้น (Short course)
2. บางพื้นที่แพทย์ไม่สามารถออกไป PCU/ NPCU ได้ตามแผน เนื่องจากติดภารกิจ/บริการในโรงพยาบาลต้องเพิ่มการจัดบริการการแพทย์ทางไกลมากขึ้นตามบริบท

## โอกาสในการพัฒนา

1. ให้ความสำคัญกับแพทย์ที่จะอบรมแพทย์เวชศาสตร์ครอบครัว (วว., อว.) สามารถเบิกค่าตอบแทนตามระเบียบการเบิกจ่าย
2. การจัดระบบสนับสนุนรวมทั้งงบประมาณในการดำเนินงานของหน่วยบริการปฐมภูมิและเครือข่ายหน่วยบริการปฐมภูมิ



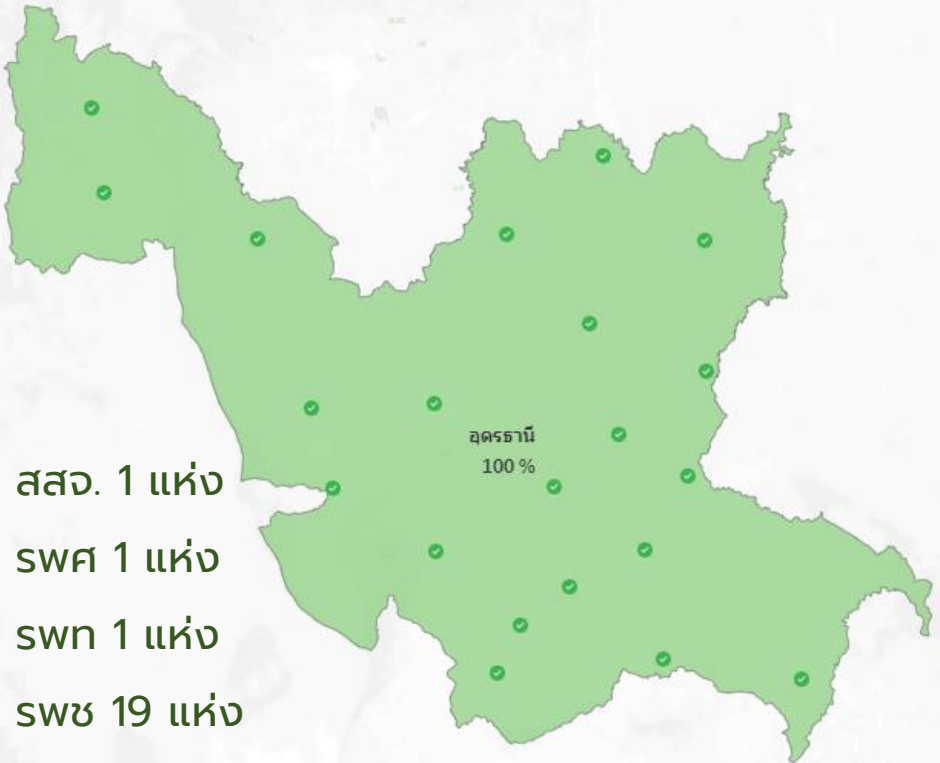
# 2. ร้อยละของหน่วยงานที่ผ่านเกณฑ์มาตรฐานความมั่นคงปลอดภัยไซเบอร์ระดับสูง



## การประเมินระดับการรักษาความมั่นคงปลอดภัยไซเบอร์ ปี 2568 (CTAM: Cybersecurity Technical Assessment Matrix)

ข้อมูลการประเมินความเสี่ยงของรพ.  
ณ วันที่ 13 มกราคม 2568  
By ICT MOPH

ทั้งหมด			ความมั่นคงปลอดภัยสูง	
<b>22</b>			<b>22</b>	เขตบริการสุขภาพ เขตสุขภาพที่ 8
				จังหวัด อุดรธานี



อุดรธานี  
100 %

- สสจ. 1 แห่ง
- SWศ 1 แห่ง
- SWท 1 แห่ง
- SWช 19 แห่ง

หน่วยบริการ	ผู้ประเมิน	ระดับความเสี่ยง
โรงพยาบาลกุดจับ	INET	ความมั่นคงปลอดภัยสูง
โรงพยาบาลกุมภวาปี	INET	ความมั่นคงปลอดภัยสูง
โรงพยาบาลกู่แก้ว	INET	ความมั่นคงปลอดภัยสูง
โรงพยาบาลไชยวาน	INET	ความมั่นคงปลอดภัยสูง
โรงพยาบาลทุ่งฝน	INET	ความมั่นคงปลอดภัยสูง
โรงพยาบาลนายาง	INET	ความมั่นคงปลอดภัยสูง
โรงพยาบาลน้ำโสม	INET	ความมั่นคงปลอดภัยสูง
โรงพยาบาลโนนสะอาด	INET	ความมั่นคงปลอดภัยสูง
โรงพยาบาลบ้านผือ	NT	ความมั่นคงปลอดภัยสูง
โรงพยาบาลประจักษ์ศิลปาคม	INET	ความมั่นคงปลอดภัยสูง
โรงพยาบาลพิบูลย์รักษ์	INET	ความมั่นคงปลอดภัยสูง
โรงพยาบาลเพ็ญ	NT	ความมั่นคงปลอดภัยสูง
โรงพยาบาลวังสามหมอ	INET	ความมั่นคงปลอดภัยสูง
โรงพยาบาลศรีธาตุ	INET	ความมั่นคงปลอดภัยสูง
โรงพยาบาลสมเด็จพระยุพราชบ้านดุง	NT	ความมั่นคงปลอดภัยสูง
โรงพยาบาลสร้างคอม	INET	ความมั่นคงปลอดภัยสูง
โรงพยาบาลหนองวัวซอ	INET	ความมั่นคงปลอดภัยสูง
โรงพยาบาลหนองแสง	INET	ความมั่นคงปลอดภัยสูง
โรงพยาบาลหนองหาน	NT	ความมั่นคงปลอดภัยสูง
โรงพยาบาลห้วยเกิ้ง	INET	ความมั่นคงปลอดภัยสูง
โรงพยาบาลอุดรธานี	NT	ความมั่นคงปลอดภัยสูง
สำนักงานเขตสุขภาพที่ 8	NT	ความมั่นคงปลอดภัยสูง
สำนักงานสาธารณสุขจังหวัดอุดรธานี	NT	ความมั่นคงปลอดภัยสูง

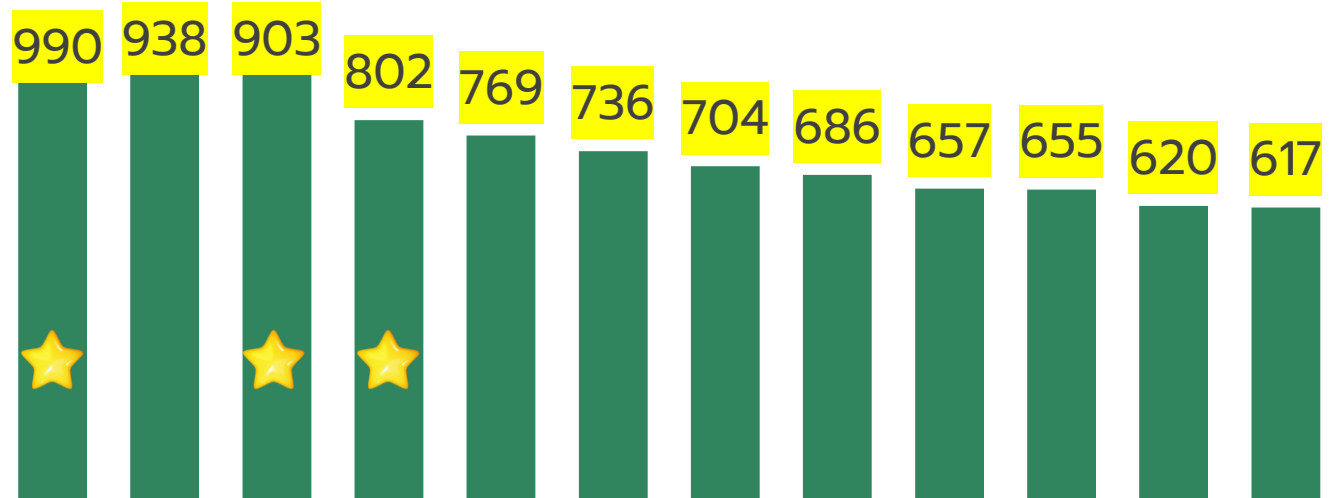


**SW.สท. สังกัด สร.  
ส่งข้อมูล PHR  
100%**



# \*รพ.สป.สร. ผ่านเกณฑ์การประเมิน รพ. อัจฉริยะระดับทองขึ้นไป ร้อยละ 20\*

อยู่ระหว่างคณะกรรมการระดับจังหวัดลงประเมิน



SWS.บ้านดุง  
 SW.กุดจับ  
 SW.อุดรธานี  
 SW.หนองหาน  
 SW.เพ็ญ  
 SW.หนองวัวซอ  
 SW.ไชยวาน  
 SW.กุมภวาปี  
 SW.ศรีธาตุ  
 SW.นายูง  
 SW.ห้วยเกิ้ง  
 SW.วังสามหมอ

SW.พญาลัยรัชชี  
 SW.ทุ่งฝน  
 SW.ประจักษ์ศิลปาคม  
 SW.บ้านฝ้อ  
 SW.หนองแสง  
 SW.น้ำโสม  
 SW.โนนสะอาด  
 SW.กู่แก้ว  
 SW.สร้างคอม

## ข้อค้นพบ

- ในปี 2568 รพ.ระดับเพชร ยังประเมินตนเองมาในระดับเพชรอยู่ 3 รพ.
- มีโรงพยาบาลที่ประเมินตนเองมาแล้วยังอยู่ระดับเงิน

## โอกาสในการพัฒนา

จับคู่ รพ. ระดับเพชรกับระดับเงิน เพื่อเป็นพี่เลี้ยงในการพัฒนาสู่ระดับทอง

อยู่ระหว่างโรงพยาบาลประเมินตนเอง



\* ต้องผ่าน 700 คะแนน (ระดับทอง) และ ผ่านเกณฑ์ The Must

# \*มีการปักหมุดพิกัดแผนที่สุขภาพ (Health Atlas) ร้อยละ 25\*

THAILAND HEALTH ATLAS | สอน BUDDY | สอนที่ 1/2568

## บรรยายระบบ Health Atlas X สอน.บัดดี้

หัวข้อ: การปักหมุดผ่าน ระบบสอน.บัดดี้ เพื่อแสดงพิกัดการเจ็บป่วยบนระบบ Health Atlas

**กลุ่มเป้าหมาย 9 กลุ่มโรค**

- ผู้ป่วยโรคเรื้อรัง(NCD)
- ผู้ป่วยจิตเวชและสารเสพติด
- ผู้ป่วยที่ได้รับการดูแลแบบประคับประคอง (Palliative Care)
- ผู้ป่วยที่ได้รับการดูแลระยะยาว (Long Term care)
- ผู้ป่วยที่ได้รับการดูแลแบบระกลาง (Intermediate Care)
- การส่งเสริมและการป้องกันโรค (PP&P)
- ผู้พิการ
- การสอบสวนโรคติดต่อ
- การดูแลผู้สูงอายุ

**บรรยายโดย**

นพ. สุธี สุดดี

พญ.อุวพร จีระวงศ์ประภา

พญ.วชิราภรณ์ อรุโณทอง

INET วิทยาการ INET

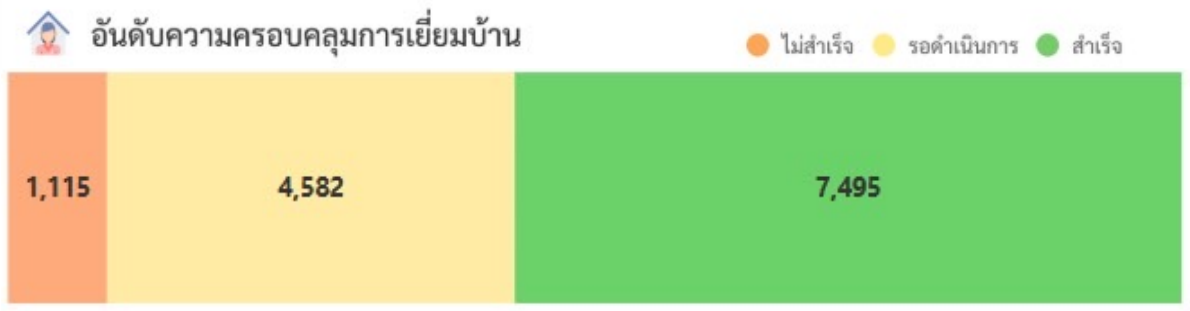
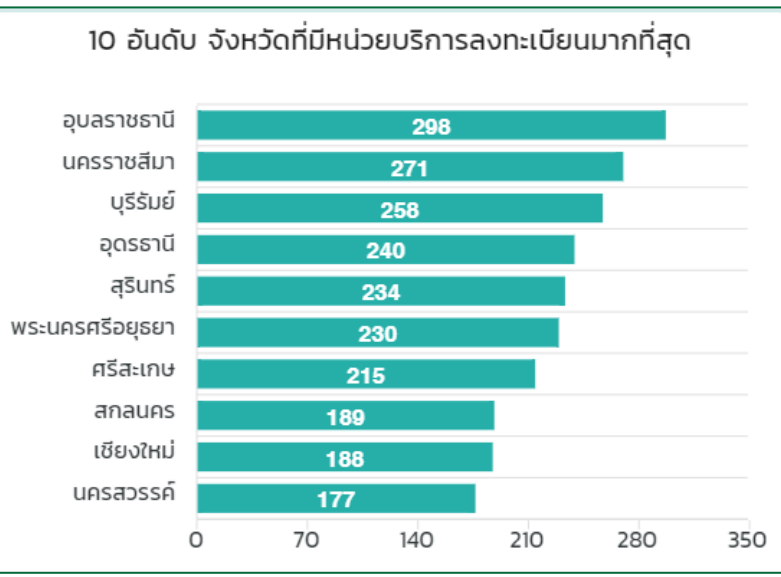
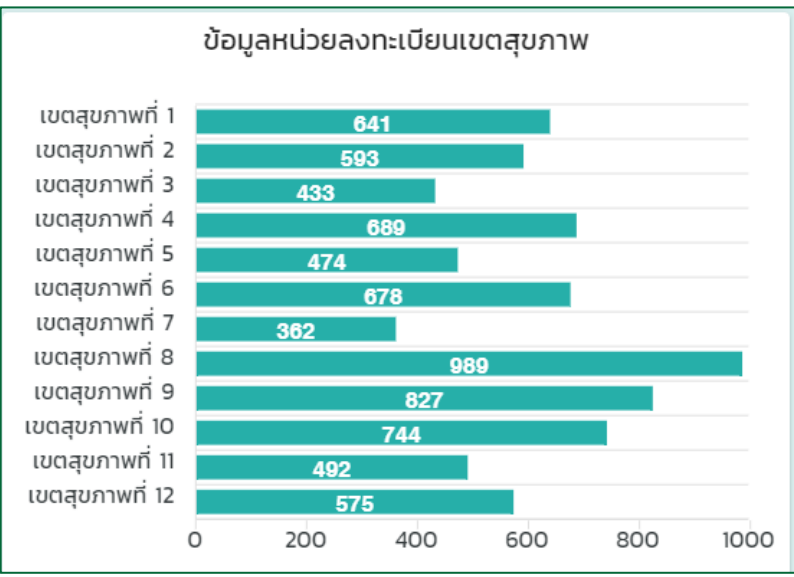
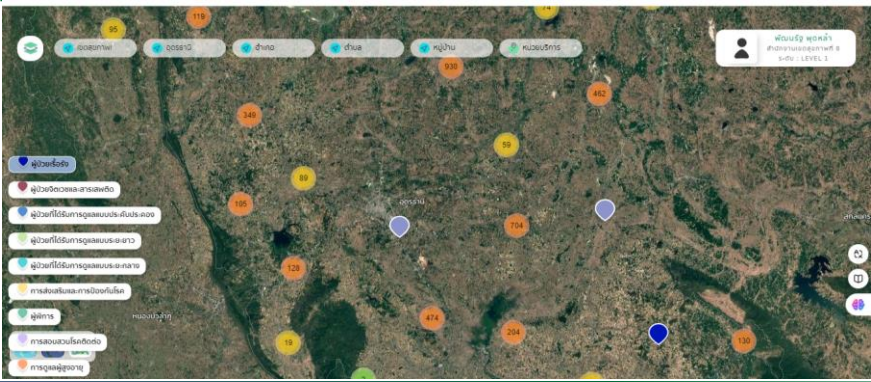
วันที่ : 17 มกราคม 2568 เวลา : 14.00 น. - 15.00 น.

บรรยายผ่าน Zoom Meeting

ลิงค์การประชุมจะส่งให้ทางอีเมลที่ท่านลงทะเบียน

QR Code: แสดงพิกัดบนแผนที่ระบบ

ติดต่อสอบถาม Line Open Chat "Thailand Health Atlas"





## ข้อค้นพบ

1. แต่งตั้งคณะกรรมการระดับจังหวัดพร้อมกำหนดเป็นยุทธศาสตร์ เพื่อดำเนินงานในทิศทางเดียวกัน
2. sw.สต./ศสม. สร. มีการเชื่อมโยงข้อมูล PHR ครบ 210 แห่ง
3. ส่วนมาก sw. ไม่ผ่านเกณฑ์ที่จำเป็น เกี่ยวกับ OPD/IPD Paperless และด้านบุคลากร

## โอกาสในการพัฒนา

1. พัฒนาศักยภาพบุคลากรด้าน Cybersecurity เพื่อที่จะดำเนินการได้เองตามเกณฑ์ CTAM บางข้อ เพื่อลดงบประมาณ และความยั่งยืนในอนาคต
2. พัฒนาศักยภาพ sw.สต. นำข้อมูล PHR มาใช้ให้เกิดประโยชน์
3. สนับสนุน จัดหา OPD/IPD Paperless สำหรับ sw. ที่ยังไม่ดำเนินการ