



สปสช.

สำนักงานหลักประกันสุขภาพแห่งชาติ



30 บาท
รักษาทุกที่
ด้วยบัตรประชาชน
ใบเดียว



วาระที่ 3.7

เรื่องแจ้งเพื่อทราบ จาก สปสช.เขต 8 อุตรธานี

การประชุมคณะกรรมการบริหารเขตสุขภาพที่ 8
ครั้งที่ 1/2567 วันที่ 19 เมษายน 2567 เวลา 13.30 – 16.30 น.
ณ ห้องประชุมชุลตาน่า โรงแรมอัมมาน อำเภอเมือง จังหวัดอุตรธานี

- การจัดสรรงบค่าบริการทางการแพทย์ที่เบิกจ่ายในลักษณะงบลงทุน(งบค่าเสื่อม) ปีงบประมาณ 2567 ของหน่วยบริการสังกัด สป.สร.ในพื้นที่เขต 8 อุดรธานี
ตามมติคณะทำงานกำหนดแนวทางการใช้จ่ายเงินกองทุนหลักประกันสุขภาพแห่งชาติของหน่วยบริการสังกัดสำนักงานปลัดกระทรวงสาธารณสุข ระดับเขต (5x5) ครั้งที่ 1/2567 วันที่ 21 มีนาคม 2567
- ความก้าวหน้าการดำเนินการโครงการ “บัตรประชาชนใบเดียวรักษาได้ทุกที่” ระยะที่ 2 จังหวัดหนองบัวลำภู และการเตรียมการ ระยะที่ 3
- แนวทางการดำเนินงานให้บริการวัคซีนป้องกันโรคไข้หวัดใหญ่ปี 2567

ที่มา การประชุมคณะกรรมการหลักประกันสุขภาพแห่งชาติ ครั้งที่ 11/2566 วันที่ 2 ตุลาคม 2566

มติที่ประชุม

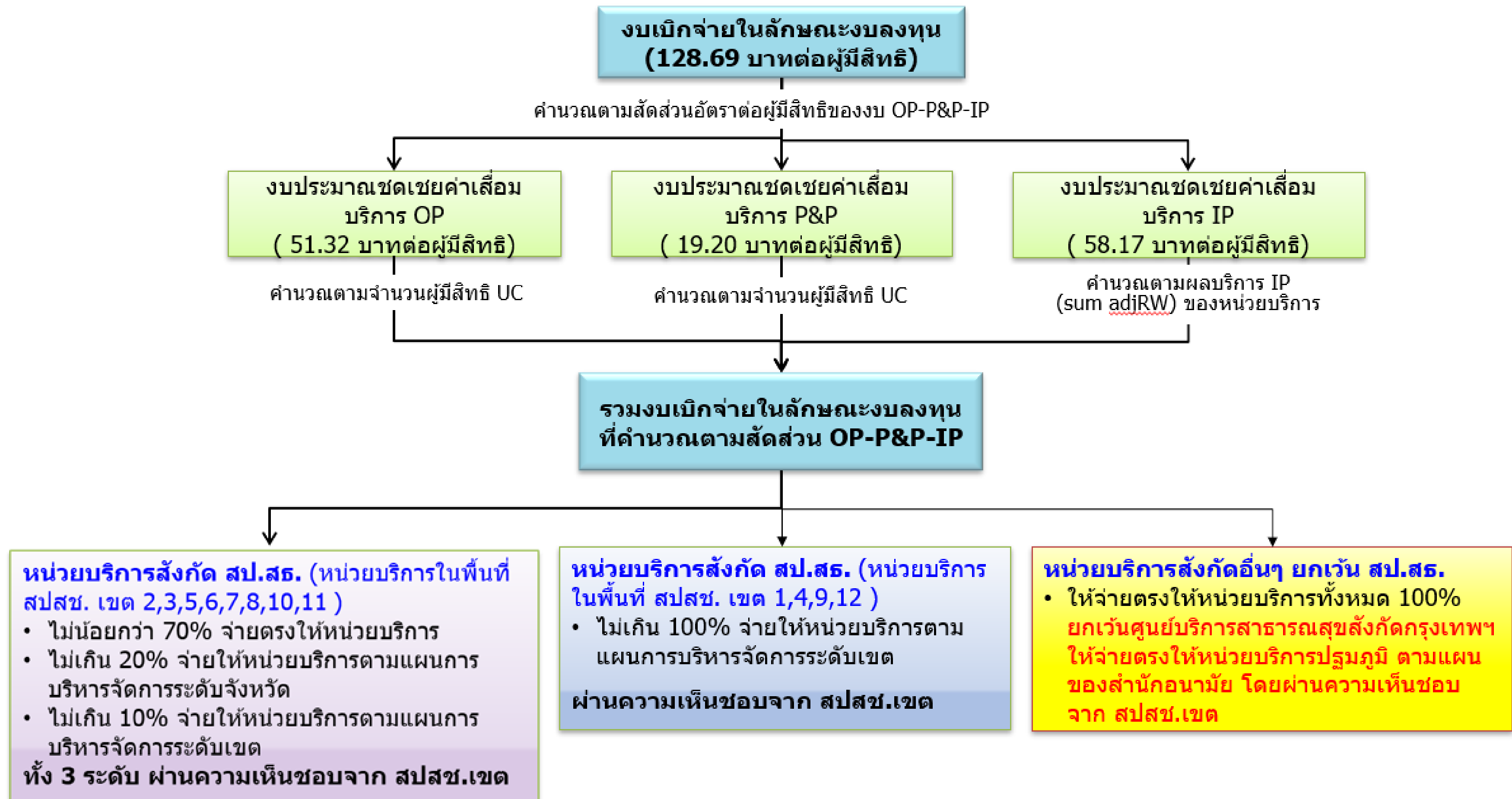
1. เห็นชอบหลักการจ่ายค่าบริการสาธารณสุขของกองทุนหลักประกันสุขภาพแห่งชาติ ระหว่างการใช้งบประมาณไปพลางก่อน ปีงบประมาณ 2567 ตามประกาศ ดังนี้
 - 1) ประกาศคณะกรรมการหลักประกันสุขภาพแห่งชาติ เรื่อง หลักเกณฑ์การดำเนินงานและการบริหารจัดการกองทุนหลักประกันสุขภาพแห่งชาติ ปีงบประมาณ พ.ศ. 2566 และหลักเกณฑ์ วิธีการ และเงื่อนไขการรับค่าใช้จ่ายเพื่อบริการสาธารณสุขของหน่วยบริการ พ.ศ. 2565 และที่แก้ไขเพิ่มเติม
 - 2) ประกาศสำนักงานหลักประกันสุขภาพแห่งชาติ ที่กำหนดหลักเกณฑ์ วิธีการ และเงื่อนไขการจ่ายค่าใช้จ่ายเพื่อบริการสาธารณสุข...
 - 3) เปร่งรัดการปิดงบประมาณค่าใช้จ่ายของกองทุนหลักประกันสุขภาพแห่งชาติ ปี 2566 เพื่อนำงบเหลือจ่ายมาขับเคลื่อนการดำเนินงานรายการสิทธิประโยชน์ใหม่/นโยบายรัฐบาล ปี 2567 โดยจะเสนอคณะกรรมการหลักประกันสุขภาพแห่งชาติ พิจารณาในเดือน พฤศจิกายน 2566 ต่อไป

แผนการใช้จ่ายงบประมาณ ไปพลางก่อน



ผลผลิต / กิจกรรม / งบรายจ่าย	พ.ร.บ. 2566	ข้อเสนอปี 2567	สัดส่วน	เสนอขอ อนุมัติ (พลางก่อน)	ร้อยละ
รวมทั้งสิ้น	142,297.9367	146,897.2097	66.65%	94,841.4982	66.65%
โครงการ : กองทุนหลักประกันสุขภาพแห่งชาติ					
งบรายจ่ายอื่น	142,297.9367	146,897.2097		94,841.4982	66.65%
(1) ค่าบริการทางการแพทย์สำหรับผู้มีสิทธิในระบบหลักประกันสุขภาพ	98,875.0714	97,897.0266	63.75%	63,035.2735	63.75%
(2) ค่าบริการสุขภาพผู้ติดเชื้อเอช.ไอ.วี.และผู้ป่วยเอดส์	3,978.4785	4,084.5452	66.96%	2,664.1881	66.96%
(3) ค่าบริการสุขภาพผู้ป่วยไตวายเรื้อรัง	9,952.1756	12,953.3111	63.54%	6,323.4370	63.54%
(4) ค่าบริการควบคุม ป้องกัน และรักษาโรคเรื้อรัง	1,071.4748	1,197.6157	59.31%	635.5223	59.31%
(5) ค่าใช้จ่ายเพิ่มเติมสำหรับหน่วยบริการในพื้นที่กันดาร เสี่ยงภัยฯ	1,490.2880	1,490.2880	100.00%	1,490.2880	100.00%
(6) ค่าบริการสาธารณสุขระดับปฐมภูมิที่มีแพทย์ประจำครอบครัว	188.8543	512.2877	53.26%	100.5866	53.26%
(7) ค่าบริการสาธารณสุขร่วมกับองค์กรปกครองส่วนท้องถิ่น	2,772.0000	2,550.6010	85.00%	2,356.2000	85.00%
(8) ค่าบริการสาธารณสุขสำหรับผู้มีภาวะพึ่งพิงในชุมชน	1,265.6460	1,526.4000	85.00%	1,075.7991	85.00%
(9) ค่าบริการสาธารณสุขร่วมกับกองทุนในพื้นที่จังหวัด	-	530.7120	-	-	0.00%
(10) เงินช่วยเหลือเบื้องต้นผู้รับบริการและผู้ให้บริการ	437.3360	603.3330	40.00%	174.9344	40.00%
(11) ค่าบริการสร้างเสริมสุขภาพและป้องกันโรค	16,124.6245	17,416.3084	67.29%	10,850.4882	67.29%
(12) ค่าบริการทางการแพทย์เพื่อสนับสนุนเป็นค่าเสื่อมราคาของหน่วย	6,141.9876	6,134.7810	99.88%	6,134.7810	99.88%

(ร่าง) กรอบแนวทางการบริหารจัดการค่าบริการทางการแพทย์ที่เบิกจ่ายในลักษณะงบลงทุน ปี 2567



งบค่าบริการทางการแพทย์ที่เบิกจ่ายในลักษณะงบลงทุน ปี 2567 (ค่าเสื่อม) หน่วยบริการ สป.สธ.

เขต	ประชากร UC จัดสรร 1 เม.ย.66	Adj RW (ตค.65-มีค.66)	วงเงิน สัดส่วน OP	วงเงิน สัดส่วน PP	วงเงิน สัดส่วน IP	ผลรวมวงเงิน OP : PP : IP
บึงกาฬ	325,099	20,390.0510	16,898,889.55	6,322,265.78	13,866,131.53	37,087,286.86
หนองบัวลำภู	380,417	24,722.8989	19,774,360.69	7,398,046.09	16,812,658.68	43,985,065.46
อุดรธานี	1,150,547	103,819.8819	59,806,294.98	22,374,919.47	70,602,086.15	152,783,300.60
เลย	501,565	42,121.6185	26,071,724.45	9,754,035.65	28,644,553.28	64,470,313.38
หนองคาย	376,039	38,130.6527	19,546,788.91	7,312,906.19	25,930,521.01	52,790,216.11
สกลนคร	843,440	78,992.5061	43,842,643.06	16,402,547.63	53,718,378.60	113,963,569.29
นครพนม	527,864	27,987.6043	27,438,766.16	10,265,477.61	19,032,801.95	56,737,045.72
รวม	4,104,971	336,165.2134	213,379,467.80	79,830,198.42	228,607,131.20	521,816,797.42

(ร่าง) งบค่าบริการทางการแพทย์ที่เบิกจ่ายในลักษณะงบลงทุน ปี 2567 (ค่าเสื่อม)

ที่มา การประชุมคณะกรรมการกำหนดแนวทางการใช้จ่ายเงินกองทุนหลักประกันสุขภาพแห่งชาติ ของหน่วยบริการสังกัดสำนักงานปลัดกระทรวงสาธารณสุข ระดับประเทศครั้งที่ 6/2566 วันที่ 8 สิงหาคม 2566 เวลา 14.00 – 16.30 น. (7X7)

แนวทางปี 2566

หน่วยบริการสังกัด สป.สธ.

1. เขตนำร่อง (1,4,9,12)

ร้อยละ 100 บริหารจัดการระดับเขต

2. เขตอื่นที่เหลือ

- ไม่น้อยกว่า 70% จ่ายตรงให้หน่วยบริการ

- ไม่นเกิน 10% จ่ายให้หน่วยบริการตามแผนการบริหารจัดการระดับเขต

- ไม่นเกิน 20% จ่ายให้หน่วยบริการตามแผนรายการบริหารจัดการ

ระดับจังหวัด

(ร่าง) ข้อเสนอปี 2567

(ร่าง) ข้อเสนอจัดสรรปี 2567 หน่วยบริการสังกัด สป.สธ.

หลักเกณฑ์ เขตสุขภาพ ที่ (1, 4, 9, 12) จัดสรรตามแนวทางปีงบประมาณ 2566 จัดสรรร้อยละ 100 บริหารระดับเขต และพื้นที่

เขตสุขภาพอื่น ๆ

หลักเกณฑ์ กำหนดสัดส่วนโดยนำมารวมทั้งหมด ได้ร้อยละ 100

- ไม่น้อยกว่าร้อยละ 50 จัดสรรตรงให้หน่วยบริการ

- ไม่น้อยกว่า หรือเท่ากับร้อยละ 20 บริหารระดับจังหวัด

- ไม่น้อยกว่า หรือเท่ากับร้อยละ 10 บริหารระดับเขตพื้นที่

การจัดสรรงบประมาณบริการทางการแพทย์ที่เบิกจ่ายในลักษณะงบลงทุน ปี 2567 (ค่าเสื่อม)

หน่วยบริการในสังกัด สป.สธ. เขตสุขภาพที่ 8

ที่มา การประชุมคณะกรรมการบริหารเขตสุขภาพที่ 8 ครั้งที่ 10/2566 วันที่ 2 พฤศจิกายน พ.ศ. 2566

มติที่ประชุม เนื่องจากเขตสุขภาพที่ 8 ยังไม่ได้มีการแต่งตั้งผู้ตรวจราชการกระทรวงสาธารณสุข เขตสุขภาพที่ 8 การใช้งบไปพลางก่อน จัดสรรร้อยละ 50 จัดสรรตรงให้หน่วยบริการ โดยให้ สปสช. โอนให้เครือข่ายหน่วยบริการตามคำขอ และเร่งรัดการเบิกจ่ายโดยเร็ว ส่วนที่เหลือร้อยละ 50 รอผู้ตรวจราชการกระทรวงสาธารณสุข เขตสุขภาพที่ 8 พิจารณา

จังหวัด	จำนวนหน่วยบริการประจำ	วงเงิน ระดับหน่วยบริการ สป.สธ. ไม่น้อยกว่า ร้อยละ 50	จำนวนเงินตามแผนรายการ	จำนวนเงินรายการ	ครุภัณฑ์		สิ่งก่อสร้าง		สถานะ
					จำนวนรายการ	จำนวนเงิน (บาท)	จำนวนรายการ	จำนวนเงิน (บาท)	
อุดรธานี	21	76,391,650.33	76,391,650.33	335	274	64,423,469.46	61	7,968,180.87	โอน 270367
สกลนคร	18	56,981,784.70	56,981,784.70	499	476	52,101,923.45	23	4,879,861.25	โอน 270367
เลย	14	32,235,156.72	32,235,156.72	246	314	32,092,556.72	1	142,600.00	โอน 270367
บึงกาฬ	8	18,543,643.46	18,543,643.46	79	68	11,521,871.42	11	7,021,772.04	โอน 270367
หนองคาย	9	26,395,108.07	**26,205,729.35	168	144	23,266,019.64	24	2,939,709.71	อยู่ระหว่างแก้ไขรายการ
นครพนม	12	28,368,522.89	**27,674,331.67	149	82	18,795,047.81	67	8,879,283.86	อยู่ระหว่างแก้ไขรายการ
หนองบัวลำภู	6	21,992,532.75	22,489,832.75	299	293	21,328,676.75	6	1,161,156.00	อยู่ระหว่างแก้ไขรายการ

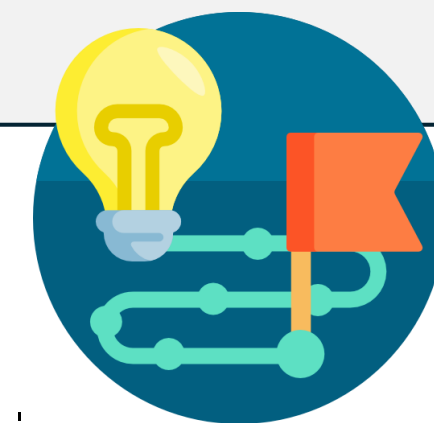
การจัดสรรค่าบริการทางการแพทย์ที่เบิกจ่ายในลักษณะงบลงทุน ปี 2567 (ค่าเสื่อม)

หน่วยบริการในสังกัด สป.สธ. เขตสุขภาพที่ 8

ที่มา ประชุมคณะทำงานกำหนดแนวทางการใช้จ่ายเงินกองทุนหลักประกันสุขภาพแห่งชาติ ของหน่วยบริการสังกัด

สำนักงานปลัดกระทรวงสาธารณสุข ระดับเขต ครั้งที่ 1/2567 วันที่ 20 มีนาคม 2567

มติที่ประชุม เห็นชอบแนวทางการดำเนินการจัดสรร ตามประกาศสำนักงานหลักประกันสุขภาพแห่งชาติ เรื่อง การจ่ายค่าใช้จ่ายเพื่อบริการสาธารณสุข กรณีค่าบริการทางการแพทย์ที่เบิกจ่ายในลักษณะงบลงทุน พ.ศ. 2566



จังหวัด	โอนตรง CUP ไม่น้อยกว่า 50 %	โอนตรง CUP (เพิ่ม)ร้อยละ 20	ระดับจังหวัด ไม่น้อยกว่า 20 %	ระดับเขต ไม่น้อยกว่า 10 %
บึงกาฬ	18,543,643.46	7,417,457.37	7,417,457.37	3,708,728.69
หนองบัวลำภู	21,992,532.75	8,797,013.09	8,797,013.09	4,398,506.55
อุดรธานี	76,391,650.33	30,556,660.12	30,556,660.12	15,278,330.06
เลย	32,235,156.72	12,894,062.68	12,894,062.68	6,447,031.34
หนองคาย	26,395,108.07	10,558,043.22	10,558,043.22	5,279,021.61
สกลนคร	56,981,784.70	22,792,713.86	22,792,713.86	11,396,356.93
นครพนม	28,368,522.89	11,347,409.14	11,347,409.14	5,673,704.57
รวม	260,908,398.71	104,363,359.48	104,363,359.48	52,181,679.74

❖ 29 มีนาคม 67

ชี้แจงหน่วยบริการ

➤ 25 เมษายน 67

ปิดโปรแกรม งบค่าเสื่อม

➤ 3 พฤษภาคม 67

➤ ประชุม คทง.ฯ เพื่อพิจารณากลับกรอง

แผน 3-7 พฤษภาคม 67

เปิดโปรแกรมให้หน่วยบริการปรับแก้ไข

แผนรายการ ตามข้อสั่งเกต คทง.ฯ

➤ 8 พฤษภาคม 67

สปสช.เขต 8 อุดรธานี สรุปแผนรายการ

เพื่ออนุมัติและแจ้ง สปสช.ส่วนกลางเพื่อ

ดำเนินการโอนเงิน

คณะทำงานพัฒนาประสิทธิภาพการบริหารงบประมาณค่าบริการทางการแพทย์ที่เบิกจ่ายในลักษณะงบลงทุนระดับเขต

๑. นพ. ทวีรัชต์ ศรีกุลวงศ์	รองผู้อำนวยการสำนักงานเขตสุขภาพที่ ๘	ประธานคณะทำงาน
๒. นพ. ปิยะเดช วลีพิทักษ์เดช	นายแพทย์เชี่ยวชาญ สสจ.หนองคาย	รองประธานคณะทำงาน
๓. นพ. วุฒิไกร ศักดิ์สุรกันต์	ผู้ทรงคุณวุฒิ อปสข. เขต ๘ อุตรธานี	คณะทำงาน
๔. นพ. เมธิพนธ์ ชาดะเมธิกุล	ผู้อำนวยการกองการแพทย์ เทศบาลนครอุตรธานี	คณะทำงาน
๕. นางรัชณี คอมแพงจันทร์	ที่ปรึกษาผู้อำนวยการสำนักงานเขตสุขภาพที่ ๘	คณะทำงาน
๖. นายวีระวัฒน์ ศิริรัตน์ไพบุลย์	นักวิชาการสาธารณสุขชำนาญการพิเศษ สนง.เขตสุขภาพที่ ๘	คณะทำงาน
๗. นางสาวภาลณี ปัญญาวิภัช	ผู้อำนวยการกองสาธารณสุข อบจ.หนองบัวลำภู	คณะทำงาน
๘. นางอัญชลีพร วุฒิเบิก	นักวิชาการสาธารณสุขชำนาญการพิเศษ สสจ.หนองคาย	คณะทำงาน
๙. นส. สติดาภรณ์ สุระถิตย์	หัวหน้ากลุ่มงานพัฒนายุทธศาสตร์สาธารณสุข สสจ.อุตรธานี	คณะทำงาน
๑๐. นายรักวงศ์ ปภากิจพงค์ภัก	นักวิชาการสาธารณสุขชำนาญการ สสจ.นครพนม	คณะทำงาน
๑๑. นายทรงเดช โภคสวัสดิ์	นักวิชาการสาธารณสุขชำนาญการ สสจ.หนองบัวลำภู	คณะทำงาน
๑๒. นายอำนาจ เกตะวันดี	เจ้าพนักงานสาธารณสุขชำนาญงาน สสจ.อุตรธานี	คณะทำงาน
๑๓. นางนุชตาภา สดากานนท์	เจ้าพนักงานสาธารณสุขชำนาญงาน สสจ.อุตรธานี	คณะทำงาน
๑๔. นายกัมปนาท บุตรจันทร์	นักวิชาการคอมพิวเตอร์ปฏิบัติการ สสจ.เลย	คณะทำงาน
๑๕. นายเทพสถิตย์ แสบงบาน	นักวิชาการคอมพิวเตอร์ปฏิบัติการ สสจ.หนองคาย	คณะทำงาน
๑๖. นางสาวศิริขวัญ เชื้อสาทุม	นักวิเคราะห์นโยบายและแผน สสจ.สกลนคร	คณะทำงาน
๑๗. นางสาวกนกวรรณ ไกยะฝ้าย	เจ้าพนักงานสาธารณสุขชำนาญงาน สสจ.บึงกาฬ	คณะทำงาน
๑๘. นายวราพงศ์ ทองดง	วิศวกรโยธา โรงพยาบาลอุตรธานี	คณะทำงาน
๑๙. นายพิสิทธิ์ มั่งมี	ผู้เชี่ยวชาญ สปสข. เขต ๘ อุตรธานี	คณะทำงานและเลขานุการ

บทบาทหน้าที่

- พิจารณาถ่วงดุลการดำเนินงานค่าบริการทางการแพทย์ที่เบิกจ่ายในลักษณะงบลงทุน ของหน่วยบริการทุกสังกัดในพื้นที่ (รวมถึงรายการที่เปลี่ยนแปลง) ให้สอดคล้องกับปัญหาของพื้นที่ ถูกต้องตามประกาศกระทรวงสาธารณสุข เรื่อง หลักเกณฑ์ วิธีการ และเงื่อนไข การรับเงิน การจ่ายเงิน การรักษาเงินและรายการของค่าใช้จ่ายที่เกี่ยวข้อง และจำเป็นต่อการสนับสนุนและส่งเสริมการจัดบริการสาธารณสุข และค่าใช้จ่ายอื่น พ.ศ.๒๕๕๙ ประกาศคณะกรรมการหลักประกันสุขภาพแห่งชาติ เรื่อง หลักเกณฑ์การดำเนินงานและบริหารกองทุนหลักประกันสุขภาพแห่งชาติ สำหรับผู้มีสิทธิหลักประกันสุขภาพแห่งชาติ ในปีงบประมาณนั้น ๆ และพระราชบัญญัติการจัดซื้อจัดจ้าง และบริหารพัสดุภาครัฐ พ.ศ. ๒๕๖๐ หรือระเบียบของหน่วยงานนั้น ก่อนเสนอ ผู้อำนวยการเขตสำนักงานหลักประกันสุขภาพแห่งชาติ เขต ๘ อุตรธานี เพื่ออนุมัติ
- ติดตามการบันทึกข้อมูลในระบบรายงานการใช้จ่ายเงินค่าบริการทางการแพทย์ ที่เบิกจ่ายในลักษณะงบลงทุน ของสำนักงานหลักประกันสุขภาพแห่งชาติ และการเบิกจ่าย ให้เป็นไปตามแผนและระยะเวลาที่กำหนด
- วางแผนการควบคุมกำกับ และประเมินผลการดำเนินงานในหน่วยบริการ
- รายงานผลการดำเนินงานให้ สำนักงานฯ และผู้เกี่ยวข้อง เพื่อพิจารณาปรับปรุง และแก้ไขตามความเหมาะสม



รายงานสถานการณ์ตามนโยบายรัฐบาล
ยกระดับ 30 บาทรักษาทุกโรค
“บัตรประชาชนใบเดียว รักษาได้ทุกที่”
ในระยะ 2 จังหวัดหนองบัวลำภู

1. รับผิดชอบต่อความคืบหน้าและผลการดำเนินงานโครงการ “30 บาทรักษาทุกที่ ด้วยบัตรประชาชนใบเดียว” นำร่อง 4 จังหวัดตามนโยบายรัฐบาล ระยะที่ 1
2. เห็นชอบให้ขยายพื้นที่ขับเคลื่อนนโยบายรัฐบาล “30 บาทรักษาทุกที่ ด้วยบัตรประชาชนใบเดียว” ครอบคลุมจังหวัดต่างๆ เป็นระยะตามนโยบายรัฐบาล
3. มอบ สปสช. ดำเนินการเร่งรัดการของบกลางเพื่อรองรับการขับเคลื่อนนโยบายรัฐบาลฯ ที่ครอบคลุมทุกจังหวัด
4. เห็นชอบ (ร่าง) ประกาศฯ ๒ ฉบับ ดังนี้
 - 4.1 ประกาศคณะกรรมการหลักประกันสุขภาพแห่งชาติ เรื่อง การดำเนินงานและการบริหารจัดการกองทุนหลักประกันสุขภาพแห่งชาติ และการรับค่าใช้จ่ายเพื่อบริการสาธารณสุขตามนโยบาย 30 บาทรักษาทุกที่ ด้วยบัตรประชาชนใบเดียว พ.ศ. 2567
 - 4.2 ประกาศคณะกรรมการหลักประกันสุขภาพแห่งชาติ เรื่อง จังหวัดที่ดำเนินงานตามนโยบาย 30 บาทรักษาทุกที่ ด้วยบัตรประชาชนใบเดียว ตามมาตรการในการดำเนินงานเกี่ยวกับการเรียกเก็บค่าใช้จ่ายเพื่อบริการสาธารณสุขของหน่วยบริการ พ.ศ.เพื่อรองรับการดำเนินงานตามมติข้อ 1 และ ข้อ 2 และมอบ สปสช. เสนอรัฐมนตรีว่าการกระทรวงสาธารณสุขพิจารณาลงนาม ต่อไป
5. รับผิดชอบต่อแต่งตั้งคณะทำงานกำกับ ติดตาม และประเมินผลโครงการบัตรประชาชนใบเดียวรักษาทุกที่ ภายใต้คณะกรรมการนโยบายและยุทธศาสตร์ เพื่อติดตามและประเมินผลการดำเนินงานตามนโยบายรัฐบาลอย่างใกล้ชิด และมอบคณะทำงานฯ รายงานความก้าวหน้าต่อคณะกรรมการนโยบายและยุทธศาสตร์ อย่างต่อเนื่อง
6. รับรองมติในที่ประชุม เพื่อดำเนินการได้ทันที

การขยายพื้นที่ขับเคลื่อนนโยบายรัฐบาล

นโยบาย “30 บาทรักษาทุกที่ ด้วยบัตรประชาชนใบเดียว”

(ร่าง) กรอบงบประมาณรองรับนโยบาย



7 ม.ค.67

- นำร่อง 4 จังหวัด แพร่ เพชรบุรี ร้อยเอ็ด นราธิวาส
- รายการ OP anywhere
- เป็นหน่วยนวัตกรรม

- งบบริหารกองทุน
- 315.129 ล้านบาท
- งบบริหารจัดการ
- 51.440 ล้านบาท
- รวมงบประมาณ
- 366.569 ล้านบาท

มี.ค.67

- ขยายเพิ่ม 8 จังหวัด เพชรบูรณ์ นครสวรรค์ สิงห์บุรี พังงา หนองบัวลำภู อำนาจเจริญ นครราชสีมา สระแก้ว

- งบบริหารกองทุน
- 800.514 ล้านบาท
- งบบริหารจัดการ
- 7.100 ล้านบาท
- รวมงบประมาณ
- 807.614 ล้านบาท

พ.ค.67

- เริ่มดำเนินการใน **6** เขตสุขภาพ

R8 > 6 จังหวัด

- งบบริหารกองทุน
- 2,792.230 ล้านบาท
- งบบริหารจัดการ
- 35.100 ล้านบาท
- รวมงบประมาณ
- 2,813.080 ล้านบาท

พ.ค.67

- ขยายทั่วประเทศ
- ยกเว้น กทม.

- งบบริหารกองทุน
- 3,219.496 ล้านบาท
- งบบริหารจัดการ
- 20.850 ล้านบาท
- รวมงบประมาณ
- 3,254.596 ล้านบาท

รวมทั้งสิ้น 7,120.069 ล้านบาท

เป้าหมาย (GOAL)

สปสช. จัดกลไกให้ข้อมูล ช่วยเหลือ อำนวยความสะดวก กับประชาชน/หน่วยบริการ

- 01 ประชาชนได้รับประโยชน์ สะดวก รวดเร็ว
- 02 หน่วยบริการได้รับการสนับสนุน งบประมาณ/จ่ายชดเชยค่าบริการ เร็วขึ้น
- 03 ใช้ระบบ AI ตรวจสอบก่อนจ่าย

ปัจจัยความสำเร็จ



การบูรณาการระบบข้อมูล
และมี standard data set



การเชื่อมข้อมูลทุกระบบ
ได้อย่างคล่องตัว



หน่วยบริการ ส่งข้อมูลบริการ/ข้อมูล
เบิกจ่ายรวดเร็ว ถูกต้อง ครบถ้วน

อำนวยความสะดวกประชาชน



1. ใช้สายด่วน 1330

- 1. เพิ่มคู่สาย สายด่วน 1330 ให้บริการประชาชน 24/7** สามารถสอบถามบริการ แจ้งปัญหา ขอรับการช่วยเหลือ ช่วยนัดหมายบริการ นัดคิว นัดแพทย์ออนไลน์ ยืนยันตัวตน รับบริการร้านยาใกล้บ้าน ตรวจ Lab ที่บ้าน รับบริการกายภาพบำบัด หรือการพยาบาลที่คลินิกใกล้บ้าน หรือ บริการทางไกล (Telemedicine) โดยมีระบบตรวจสอบเชื่อมเข้าระบบ สปสช. ทันที
- 2. เพิ่มอาสาสมัคร เช่น พยาบาลเกษียณ / คนพิการ ร่วมให้บริการประชาชน ผ่านสายด่วน 1330**
- 3. จัดเจ้าหน้าที่ 24/7 ตอบกลับช่องทางสื่อสารอื่นๆ** เช่น Line @NHSO Traffy Fondue Facebook Tiktok
- 4. เพิ่มคู่สาย 1330 ให้บริการหน่วยบริการ**

สามารถสอบถามข้อมูล การตรวจสอบสิทธิ เชื่อมโยงบริการ
การขอ Claim code ตรวจสอบการจ่ายเงิน
และสนับสนุนการส่งต่อผู้ป่วย เป็นต้น

2. สปสช. จัดหา/เพิ่มหน่วยบริการและอื่นๆในระบบ 30 บาท รักษาทุกโรค (หารือร่วมกับสภาวิชาชีพ)



สถานชิวาภิบาล
เช่น 5๓ อื่นๆ



ร้านยา
ชุมชนอบอุ่น



Lab เอกชน



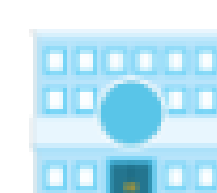
คลินิก
พยาบาล



Mobile คลินิก /
Telemedicine



แพทย์แผนไทย



คลินิกชุมชนอบอุ่น



คลินิก
กายภาพบำบัด

งบประมาณสนับสนุนและหลักเกณฑ์การเบิกจ่ายค่าชุดเซยบริการ นโยบาย “30 บาทรักษาทุกที่ ด้วยบัตรประชาชนใบเดียว”



กรณีให้บริการ ผู้ป่วยนอกหน่วยบริการประจำ (Non-Catchment area)
ในจังหวัด และข้ามจังหวัด



หน่วยบริการที่ขึ้นทะเบียนให้บริการ
หน่วยบริการทุกสังกัด ครอบคลุมภาครัฐ เอกชน

การจ่ายชุดเซยบริการ
บริการ OP anywhere และนวัตกรรม 8 บริการ
แหล่งงบประมาณจากงบกลาง

การจ่ายชุดเซยค่าบริการ ทุก 3 วัน ตามเงื่อนไข
ยืนยันสิทธิเมื่อสิ้นสุดการรับบริการ



รายงานสถานการณ์ความพร้อมหน่วยบริการ
ในการปิดสิทธิ และส่งเคลม
ตามนโยบายรัฐบาล ยกกระดับ 30 บาทรักษาทุกโรค
“บัตรประชาชนใบเดียว รักษาได้ทุกที่”
ในระยะ 2 จังหวัดหนองบัวลำภู

รายละเอียดการส่งข้อมูลผ่าน FDH ตามหนังสือชี้แจงแนวทาง

- รายการ PPFS อยู่ในระบบ 16 แฟ้ม PP*
1. บริการการตรวจคัดกรองมะเร็งปากมดลูก
 2. บริการฝากครรภ์
 3. การตรวจทางแล็บ
 4. การทดสอบการตั้งครรภ์
 5. บริการวางแผนครอบครัว
 6. บริการป้องกันและการยุติการตั้งครรภ์
 7. บริการแว่นตาเด็ก
 8. บริการคัดกรองรอยโรคเสี่ยงมะเร็งและมะเร็งช่องปาก
 9. บริการคัดกรองและประเมินปัจจัยเสี่ยงต่อสุขภาพกาย/สุขภาพจิต
 10. บริการคัดกรองโรคเอดส์จากการขาดธาตุเหล็ก
 11. บริการขยายเส้นสายสุขภาพและกรดโฟลิก
 12. บริการเปลี่ยนฟลูออไรด์ (กลุ่มสีง)
 13. บริการตรวจคัดกรองมะเร็งลำไส้ใหญ่และลำไส้ตรง (Fit test)
 14. บริการตรวจยีน BRCA1/BRCA2

หน่วยบริการ
สมัครใจส่งผ่าน
FDH
938 แห่ง

1 **938 แห่ง**

กรณี ข้อมูลอยู่ใน
Format 16 แฟ้ม

UC	IP, OP, PP*
สิทธิอื่น	PP*

2

กรณี ข้อมูลไม่อยู่ใน
Format 16 แฟ้ม
เช่น DMIS KTB

UC	OP, PP*
สิทธิอื่น	PP*



On Screen Review

4+8 น่าร่อง

2nd Adjudication

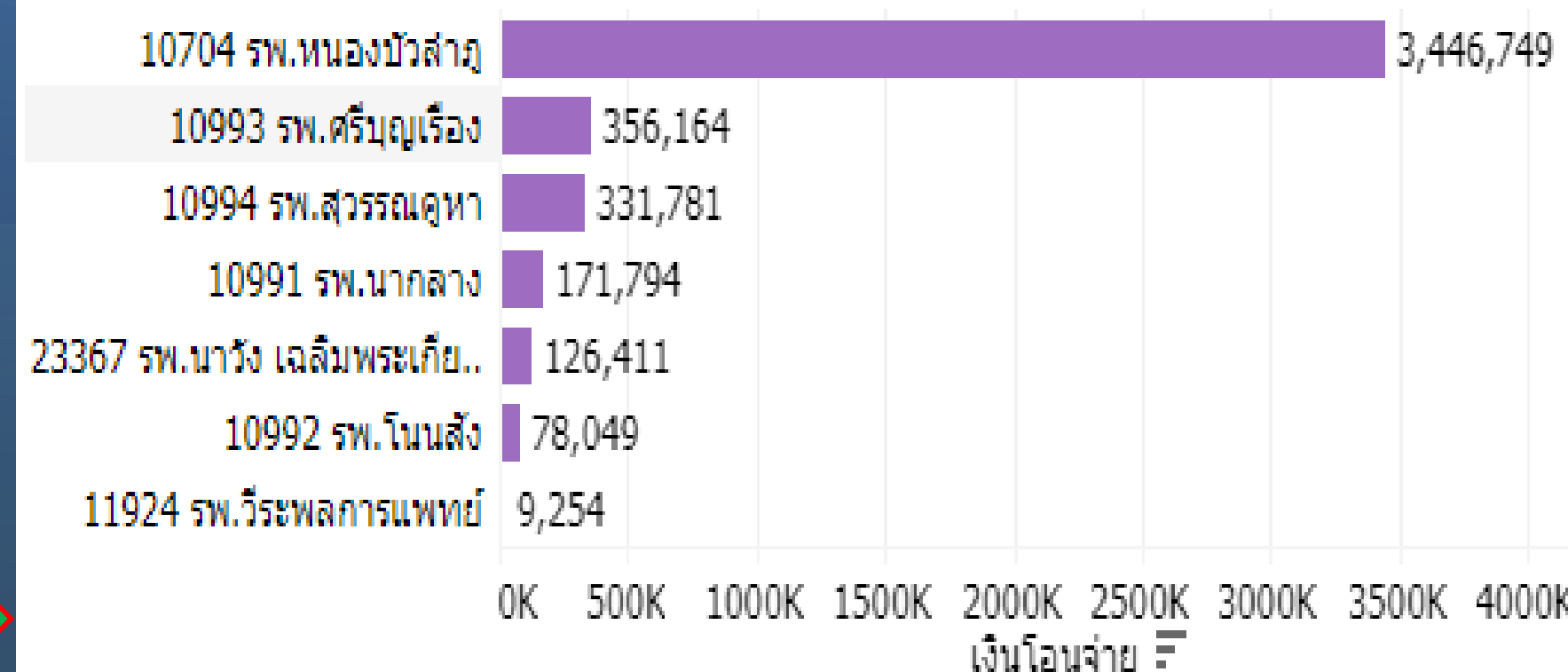
ไม่ใช่ 4+8 น่าร่อง

ตั้งแต่ 1 เม.ย. 67 หน่วยบริการ **938** แห่ง
ส่งข้อมูลเพื่อเบิกเคลม สปสช.
ผ่านช่องทาง **FDH** เพียงช่องทางเดียว



โรงพยาบาล

ยอดโอนสุทธิ รายหน่วยบริการ

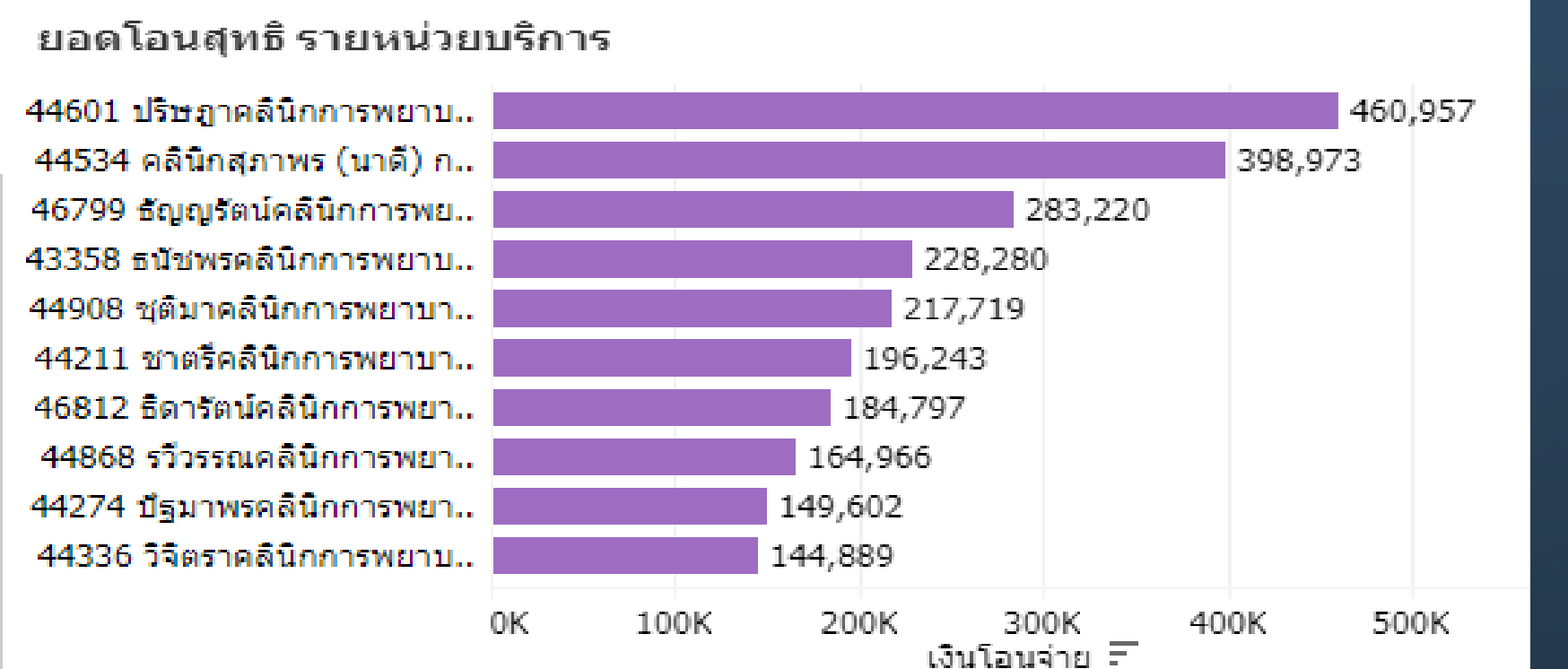


ยอดโอนสุทธิ โครงการบัตรประชาชนใบเดียว (เลขงวด %ONEID, DKTP% DDSA% DAME% DINS%)

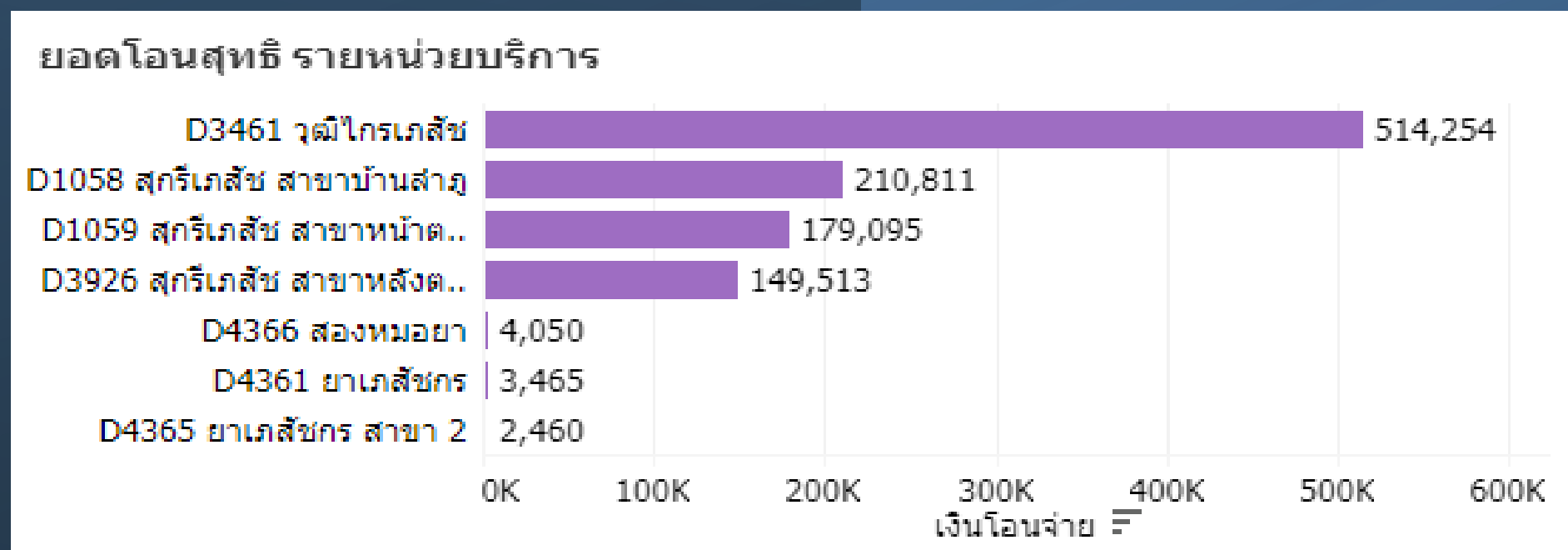
ประเภทหน่วยบริการ	หนองบัวลำภู			
	จำนวนหน่วย..	คน	ครั้ง	เงินโอนจ่าย
ร้านยาเภสัชกรรม	7	4,311	6,039	1,063,648
คลินิกพยาบาล	13	7,285	12,306	2,581,556
คลินิกกายภาพบำบัด	1	42	508	164,327
คลินิกทันตกรรม	3	62	83	57,925
รพ.สต.	53	6,526	6,596	226,910
โรงพยาบาล	7	5,861	7,821	4,520,203
รวมทั้งหมด	84	22,842	33,353	8,614,568



คลินิกพยาบาล



ร้านยาคุณภาพ





เตรียมความพร้อม Phrase 4 >> 1 พฤษภาคม 2567

สำนักงานเขตสุขภาพที่ 8 ร่วมกับ สำนักงานหลักประกันสุขภาพแห่งชาติ เขต 8 อุดรธานี

จัดประชุมชี้แจงการเตรียมความพร้อม โครงการ “ บัตรประชาชนใบเดียว รักษาได้ทุกที่ ”

หน่วยบริการ ในจังหวัดอุดรธานี สกลนคร นครพนม เลย หนองคาย และบึงกาฬ

ในวันที่ 28 กุมภาพันธ์ 2567 ผ่าน โปรแกรม Zoom Meeting

ID: 562 030 2008 Passcode: r8waymoph



สปสช.

สำนักงานหลักประกันสุขภาพแห่งชาติ



30 บาท
รักษาทุกที่
ด้วยบัตรประชาชน
ใบเดียว

