



สรุปผลการดำเนินงานการตอบสนองหลังเกิดอุบัติเหตุในช่วงเทศกาลปีใหม่ พ.ศ. 2567 (7 วันอันตราย)

ระหว่างวันที่ 29 ธันวาคม 2566 – 4 มกราคม 2567



นำเสนอโดย นายแพทย์สุภชาติเดช เจริญไชย
ผู้อำนวยการกองสาธารณสุขฉุกเฉิน

“ 7 วัน อันตราย เทศกาลแห่งความสุขเสีย ”
จากข้อมูลการบาดเจ็บและเสียชีวิตช่วงเทศกาลปีใหม่
3 ปีที่ผ่านมา พ.ศ.2565-2567



ผู้เสียชีวิต
1,196 คน
เฉลี่ย
399 คน/เทศกาล



ผู้บาดเจ็บ
74,283 คน
เฉลี่ย 24,761 คน/เทศกาล



บาดเจ็บเล็กน้อย (OPD)
57,622 คน
เฉลี่ย
19,207 คน/เทศกาล



บาดเจ็บรุนแรง (IPD)
17,857 คน
เฉลี่ย
5,952 คน/เทศกาล



ผู้พิการ
1,186 คน
เฉลี่ย
23 คน/เทศกาล

มูลค่า
ความสูญเสีย
ทั้งหมด

24,457 ล้านบาท
เฉลี่ย
4,891
ล้านบาท/เทศกาล



ที่มาของข้อมูล

1. ข้อมูลการบาดเจ็บและเสียชีวิตจากระบบเฝ้าระวังการบาดเจ็บ กระทรวงสาธารณสุข
2. มูลค่าความสูญเสียจำแนกตามระดับความรุนแรง (ที่มา: สำนักอำนวยการความปลอดภัย กรมทางหลวง กระทรวงคมนาคม)
3. จำนวนผู้พิการคำนวณจาก 4.6% ของผู้บาดเจ็บ Admitted



สถานการณ์การบาดเจ็บและเสียชีวิต ในช่วงเทศกาลปีใหม่ พ.ศ.2567 (ระหว่าง 29 ธ.ค. 66 – 4 ม.ค.67)

จำนวนครั้งที่เกิดอุบัติเหตุ (ครั้ง)			ผู้บาดเจ็บ (admit)			เสียชีวิต (ราย)		
ปี 2567	ปี 2566	+/-	ปี 2567	ปี 2566	+/-	ปี 2567	ปี 2566	+/-
2,288	2,440	-152 (-6.23%)	2,307	2,437	-130 (-5.33%)	284	317	-33 (-10.41%)

จังหวัดที่เกิดอุบัติเหตุสะสมสูงสุด ได้แก่ กายจนบุรี (82 ครั้ง) รองลงมาได้แก่ พระนครศรีอยุธยา (74 ครั้ง) เชียงราย (67 ครั้ง)

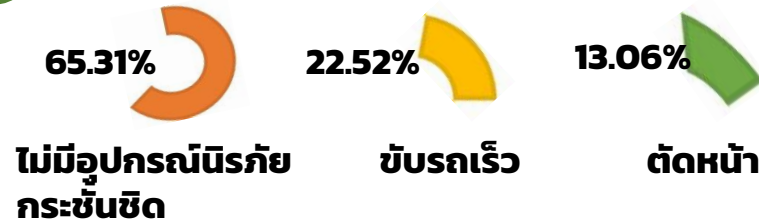
จังหวัดที่มีผู้บาดเจ็บสะสมสูงสุด ได้แก่ กายจนบุรี (89 คน) รองลงมาได้แก่ ตาก (67 ครั้ง) พระนครศรีอยุธยา (77 คน)

จังหวัดที่มีผู้เสียชีวิตสะสมสูงสุด ได้แก่ กรุงเทพมหานคร (19 ราย) รองลงมาได้แก่ สุพรรณบุรี (14 ราย) สงขลา (12 ราย)

1 สาเหตุการเกิดอุบัติเหตุสูงสุด 3 อันดับ



2 พฤติกรรมเสี่ยงของผู้ประสบเหตุสูงสุด 3 อันดับ



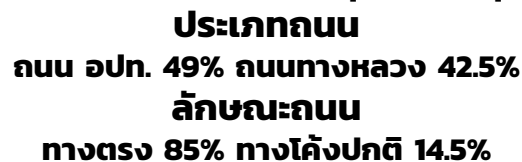
3 ประเภทที่เกิดอุบัติเหตุสูงสุด



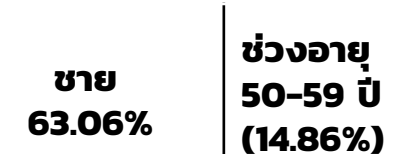
4 ช่วงเวลาที่เกิดอุบัติเหตุสูงสุด



5 ประเภทถนนลักษณะจุดเกิดเหตุ



6 เพศและช่วงอายุผู้ประสบเหตุสูงสุด





การดื่มแล้วขับจากการสังเกตและการสอบถาม

ข้อมูลระหว่าง 29 ธ.ค.2566 – 4 ม.ค.67

จำนวนผู้ขับขี่ทั้งหมด **17,104** ราย
จำนวนผู้ขับขี่ที่ดื่มแล้วขับ **3,948** ราย

รายการ	ปีใหม่ 2566	ปีใหม่ 2567	เพิ่มขึ้น/ลดลง
ภาพรวมพบ 3,948 ราย	26.53%	23.08%	-3.45%
เด็กอายุต่ำกว่า 20 ปี พบ 415 ราย	12.91%	10.02%	-2.89%
กลุ่มอายุ 20 ปี ขึ้นไป พบ 3,533 ราย	30.55%	27.26%	3.29%



การตรวจปริมาณแอลกอฮอล์ในเลือด

ข้อมูลสะสมระหว่าง 29 ธ.ค.2566 – 4 ม.ค.67

จำนวนผู้ขับขี่ทั้งหมด **17,104** ราย

เจาะเลือดส่งตรวจ **954** ราย

- เด็กอายุต่ำกว่า 20 ปี **153** ราย

- อายุ 20 ปีขึ้นไปและไม่ทราบ **801** ราย

ผลแอลกอฮอล์ในเลือดเกินกฎหมายกำหนด

รายการ	ปีใหม่ 2566	ปีใหม่ 2567	เพิ่มขึ้น/ลดลง
ภาพรวมพบ 331 ราย พบเกินกฎหมายกำหนด 127 ราย	36.64%	38.37%	1.73%
เด็กอายุต่ำกว่า 20 ปี ทราบผล 54 ราย เกิน 20 mg% 10 ราย	18.19%	18.52%	-0.40%
กลุ่มอายุ 20 ปี ขึ้นไปและไม่ทราบ 277 ราย เกิน 50 mg% 117 ราย	39.56%	42.24%	2.68%

สรุปภาพรวมการเกิดอุบัติเหตุช่วงเทศกาลปีใหม่ พ.ศ. 2567 สะสม 7 วัน (ระหว่างวันที่ 29 ธ.ค. 2566 - 4 ม.ค. 2567)

2,288

อุบัติเหตุทั้งหมด (ครั้ง)

23 (1%)

อุบัติเหตุใหญ่(ครั้ง)



จำนวนจังหวัดที่ไม่มีผู้เสียชีวิต
(สะสม 7 วัน) 11 จังหวัด

จังหวัดที่
เกิดอุบัติเหตุ
สูงสุด คือ
กาญจนบุรี

82 ครั้ง



ผู้เสียชีวิต
ทั้งหมด

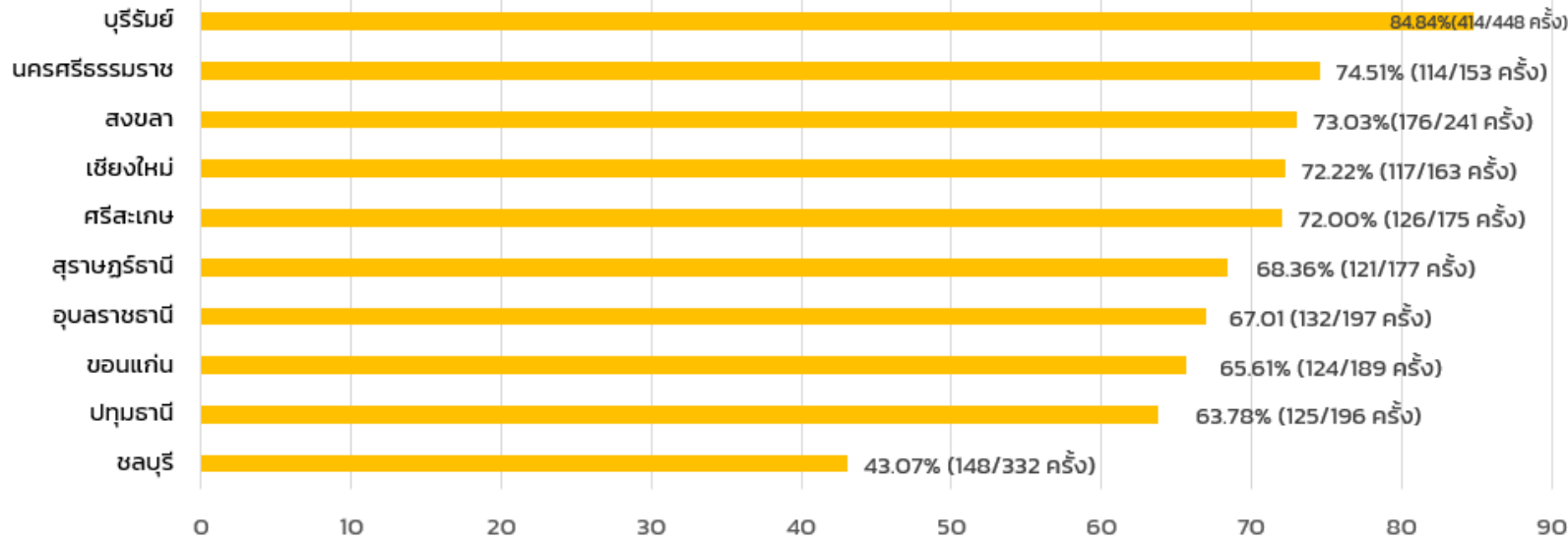
31 คน

1. กระบี่
2. กาฬสินธุ์
3. ชัยนาท
4. ตาก
5. นครนายก
6. ปัตตานี
7. พิจิตร
8. แม่ฮ่องสอน
9. สตูล
- 10.สมุทรสงคราม
11. อำนาจเจริญ



การปฏิบัติการช่วยเหลือผู้บาดเจ็บฉุกเฉิน ณ จุดเกิดเหตุในช่วงเทศกาลปีใหม่ พ.ศ.2567

การปฏิบัติการช่วยเหลือผู้บาดเจ็บฉุกเฉิน ณ จุดเกิดเหตุ จำนวนทั้งหมด 5,226 ครั้ง



การปฏิบัติการช่วยเหลือผู้บาดเจ็บฉุกเฉิน ภายใน 8 นาที จำนวน 3,354 ครั้ง (64%)

จังหวัดที่มีการปฏิบัติการช่วยเหลือผู้บาดเจ็บฉุกเฉินภายใน 8 นาที 10 อันดับแรก

ช่องทางการรับแจ้งเหตุ

โทรศัพท์หมายเลข 1669 (First Call) จำนวน 7,060 สาย

โทรศัพท์หมายเลข 1669 (Second Call) จำนวน 477 สาย

รับแจ้งเหตุรวมทั้งหมด จำนวน 7,537 ครั้ง

ไม่มีการร้องขอเคลื่อนย้ายผู้ป่วยทางอากาศยาน

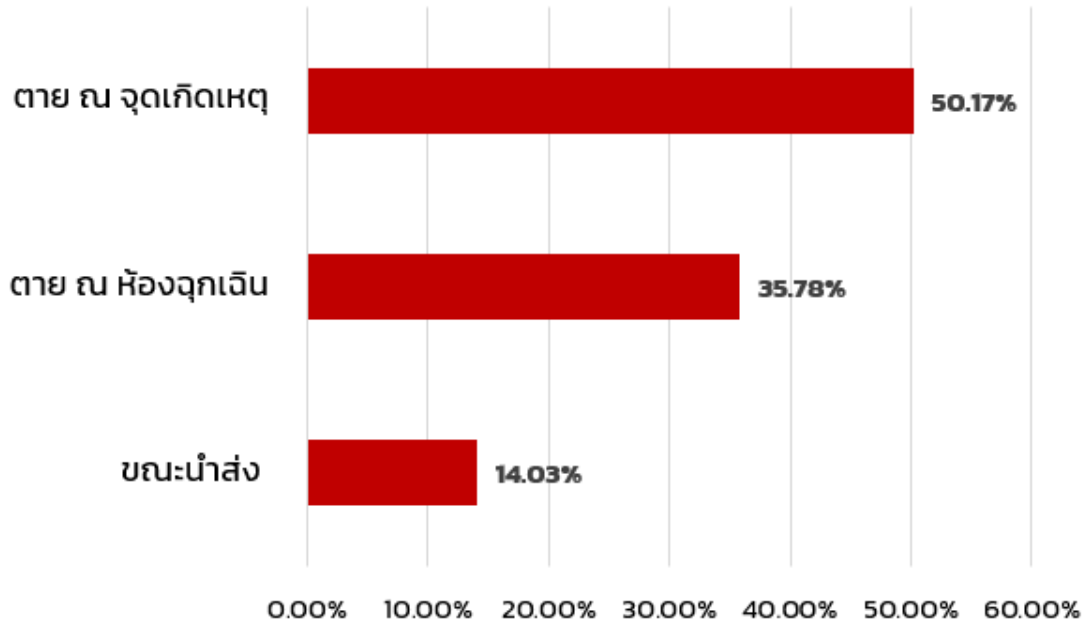
แหล่งข้อมูล: สถาบันการแพทย์ฉุกเฉินแห่งชาติ



สรุปจำนวนผู้เสียชีวิต จำแนกตามค่า PS Score
วันที่เกิดเหตุตั้งแต่วันที่ 29 ธันวาคม 2566 ถึงวันที่ 4 มกราคม 2567

ร้อยละของผู้เสียชีวิตจำแนกตามค่า Ps Score แยกรายเขตสุขภาพ
เป้าหมาย Dead Ps \geq 0.5 น้อยกว่า ร้อยละ 4

ร้อยละของผู้เสียชีวิต
ตั้งแต่วันที่ 29 ธันวาคม 2566 ถึงวันที่ 4 มกราคม 2567



ข้อมูล: ระบบเฝ้าระวังการบาดเจ็บ (PHER Plus) กระทรวงสาธารณสุข

เขตสุขภาพ	Dead Ps \geq 0.5
1	0.204
2	0.162
3	0.173
4	0.378
5	0.258
6	0.367
7	0.245
8	0.178
9	0.449
10	0.105
11	0.173
12	0.780
13	N/A

เกิดอุบัติเหตุใหญ่ ที่น่าสนใจ ช่วงเทศกาลปีใหม่ พ.ศ. 2567 สะสม 7 วัน (ระหว่างวันที่ 29 ธ.ค. 2566 - 4 ม.ค. 2567)

ลำดับ	จังหวัด	อำเภอ/เขต	เวลาที่เกิดเหตุ	สาเหตุ/พฤติกรรมเสี่ยง	เสียชีวิต	บาดเจ็บ
1	นครศรีธรรมราช	ปากพนัง	13.45 น.	ไม่คาดเข็มขัดนิรภัย ขับรถย้อนศร	2	-
2	อ่างทอง	เมืองอ่างทอง	02.00 น.	ดื่มแล้วขับ, ขับรถเร็ว ไม่สวมหมวกนิรภัย	2	-
3	นครพนม	เมืองนครพนม	02.45 น.	ขับรถเร็ว	2	1
4	สุพรรณบุรี	สองพี่น้อง	07.20 น.	ขับรถเร็ว, ไม่สวมหมวกนิรภัย, รถตัดแปลง (จักรยานพ่วงข้าง)	2	-
5	พระนครศรีอยุธยา	เมือง พระนครศรีอยุธยา	05.05 น.	คาดว่าหลับใน ,ขับรถเร็ว บรรทุกผู้โดยสารเกินอัตรา	1	5

ข้อมูล: ศูนย์อำนวยการความปลอดภัยทางถนน กรมป้องกันและบรรเทาสาธารณภัย



- 1. ด้านการปฏิบัติการฉุกเฉิน** ให้ทบทวนเหตุการณ์อุบัติเหตุน่าสนใจในช่วงเทศกาลปีใหม่ โดย
 - ให้ สสจ.ทุกจังหวัด ประสานงานกับ ศปภ.จังหวัด และหน่วยงานที่เกี่ยวข้อง ทบทวนเหตุการณ์การเสียชีวิต จุดเกิดเหตุ (ร้อยละ 50)
 - ให้ สสจ. ทุกจังหวัด ทบทวนการปฏิบัติการฉุกเฉินที่มี Response Time เกิน 8 นาที
 - ให้ SWศ. SWท. ทุกแห่ง ทบทวนผู้เสียชีวิตที่ Ps Score ≥ 0.5 ทุกราย (ร้อยละ 35)
- 2. ด้านข้อมูล** เห็นควร ให้หน่วยบริการในสังกัดกระทรวงสาธารณสุขทุกแห่งเปลี่ยนโปรแกรมรายงานข้อมูลอุบัติเหตุน่าสนใจให้เป็นระบบเฝ้าระวังการบาดเจ็บ (PHER Plus) โดยภายใน ปีงบประมาณ พ.ศ. 2568 ให้สามารถรายงานข้อมูลผ่านระบบ (PHER Plus) ทุกแห่ง ตลอดทั้งปี เพื่อให้มีข้อมูลที่น่าไปสู่การแก้ไขปัญหาอย่างครบถ้วน
- 3. การกำกับติดตาม**
 - ในระดับเขตสุขภาพ มอบหมายผู้ตรวจราชการกระทรวง ติดตามผลการทบทวนจังหวัดที่มีผู้เสียชีวิตสะสมสูงสุด และ Response time เกินมาตรฐาน
 - ในระดับกระทรวง มอบหมายกองสาธารณสุขฉุกเฉิน ติดตามพื้นที่ที่ Response time เกินมาตรฐาน ภายใต้คณะอนุกรรมการตอบสนองหลังการเกิดอุบัติเหตุน่าสนใจ ศูนย์อำนวยการความปลอดภัยทางถนน

การลงตรวจเยี่ยมพื้นที่เพื่อเตรียมความพร้อมด้านการแพทย์ และสาธารณสุขของผู้บริหารกระทรวงสาธารณสุข

ภารกิจ

- ติดตามการดำเนินงานด้านการแพทย์และสาธารณสุข (งานอุบัติเหตุฉุกเฉิน) และด้านชุมชน
- ติดตามการดำเนินงานจัดตั้งและการบริการของหอผู้ป่วยจิตเวชและยาเสพติดในโรงพยาบาล

นายโอกาส การยักรวินพงศ์
ปลัดกระทรวงสาธารณสุข
ลงพื้นที่ จ.เพชรบุรี วันที่ 2 มกราคม 2567



