

ความก้าวหน้าการดำเนินงานบริการสร้างเสริมสุขภาพและป้องกันโรคที่เป็นปัญหา
พื้นที่ระดับเขต/จังหวัด (P&& Area based) ปีงบประมาณ 2567

เสนอ การประชุมคณะกรรมการบริหารเขตสุขภาพที่ 8 ครั้งที่ 11/2566

สำนักงานหลักประกันสุขภาพแห่งชาติ เขต 8 อุตรธานี

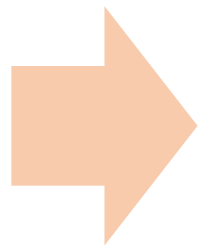
วันที่ 25 ธันวาคม 2566

1. มติที่ประชุม สปสช.ครั้งที่ 4/2566 วันที่ 15 ก.ย.2566 เห็นชอบแผนการจัดสรรงบ P&P Area based งบประมาณ 19,537,072 บาท พร้อมรับรองมติเพื่อให้ สปสช.เขต 8 อุดรธานี ดำเนินการปรับสัดส่วนประชากรเป้าหมายการดำเนินการในโครงการให้เป็นไปตามสัดส่วนประชากรและ/หรือกลุ่มเสี่ยงในแต่ละพื้นที่ และให้คำนึงถึงความเชื่อมโยงและความต่อเนื่องการได้รับบริการของกลุ่มเสี่ยงเมื่อคัดกรองแล้วพบความผิดปกติ และมอบคณะทำงานฯ/สปสช.เขต 8 อุดรธานี กำกับติดตามประเมินผล และรายงานให้ที่ประชุมทราบ
2. สปสช. เขต 8 อุดรธานี ได้ดำเนินการปรับรายละเอียดโครงการตามข้อเสนอแนะของคณะกรรมการหลักประกันสุขภาพแห่งชาติ และสนับสนุนการขับเคลื่อนนโยบายด้านสาธารณสุข (Quick win) มะเร็งครบวงจร (มะเร็งตับและถุงน้ำดี, มะเร็งเต้านม) การแพทย์ปฐมภูมิ (พระสงฆ์, ผู้สูงอายุ) รายละเอียดตามเอกสารประกอบการประชุมที่แนบ

ความก้าวหน้าการดำเนินโครงการสำหรับบริการ P&P ที่เป็นปัญหาพื้นที่ระดับเขตหรือจังหวัดเขตพื้นที่ 8 อุดรธานี

จำนวน 8 โครงการวงเงิน 19,526,983 บาท(ปรับตามเป้าหมายที่ได้รับอนุมัติ)

โครงการ		การดำเนินการ
HT, IHD, Stroke, DM : 8,007,052 บาท		
1. ส่งเสริมสุขภาพประชาชนกลุ่ม Pre - Aging และกลุ่มผู้สูงอายุ (21 พ.ย.66)	3,507,072 บาท	รอลงนามในข้อตกลง
2. สร้างเสริมสุขภาพและป้องกันโรคพระสงฆ์ สามเณร ผู้นำทางศาสนา (22พ.ย.66)	2,000,000 บาท	รอลงนามในข้อตกลง
3. ลดเค็มเพื่อสร้างเสริมสุขภาพและป้องกันการเกิดผู้ป่วยโรค HTและการเกิดภาวะแทรกซ้อนไตเรื้อรังราย (21 พ.ย.66)	2,499,980 บาท	ขออนุมัติเบิกจ่ายงวดที่ 1
Cancer : 6,079,931 บาท		
4. ปรับเปลี่ยนพฤติกรรมกลุ่มเสี่ยงต่อพยาธิใบไม้ตับและมะเร็งท่อน้ำดี (21 พ.ย.66)	4,079,931 บาท	ขออนุมัติเบิกจ่ายงวดที่ 1 ชี้แจง 7 จังหวัด 21 พ.ย. 66
5. คัดกรองมะเร็งเต้านมในสตรีกลุ่มเสี่ยง(16พ.ย.66)	2,000,000 บาท	ขออนุมัติเบิกจ่ายงวดที่ 1 ชี้แจง 7 จังหวัด 8 ธ.ค. 66
MCH & Mental Health: 5,440,000 บาท		
6. ส่งเสริมสุขภาพและป้องกันโรค ในหญิงตั้งครรภ์ที่มีภาวะเสี่ยง (21 พ.ย.66)	3,000,000 บาท	รอลงนามในข้อตกลง
7. สร้างเสริมสุขภาพและแก้ไขปัญหาสุขภาพจิตของเยาวชน (15 ธ.ค.66)	1,440,000 บาท	อยู่ในกระบวนการจัดทำสัญญา
8. อนามัยเจริญพันธุ์และการป้องกันการตั้งครรภ์ไม่พร้อมในกลุ่มนักเรียน/นักศึกษา สกร. (21 พ.ย. 66)	1,000,000 บาท	ขออนุมัติเบิกจ่ายงวดที่ 1 ชี้แจง สกร 7 จังหวัด วันที่ 29 พ.ย. 66



จึงเรียนมาเพื่อรับทราบความก้าวหน้าการดำเนินการ

เสนอคณะกรรมการฯเพื่อ



รับทราบความก้าวหน้าการดำเนินการระบบบริการสร้างเสริมสุขภาพและป้องกันโรคที่เป็นปัญหาพื้นที่
ระดับเขต/จังหวัด (P&& Area based) ปีงบประมาณ 2567

เอกสารประกอบการประชุม

1. โครงการส่งเสริมสุขภาพประชาชนกลุ่ม Pre - Aging และกลุ่มผู้สูงอายุ วงเงิน 3,507,072 บาท

วัตถุประสงค์:

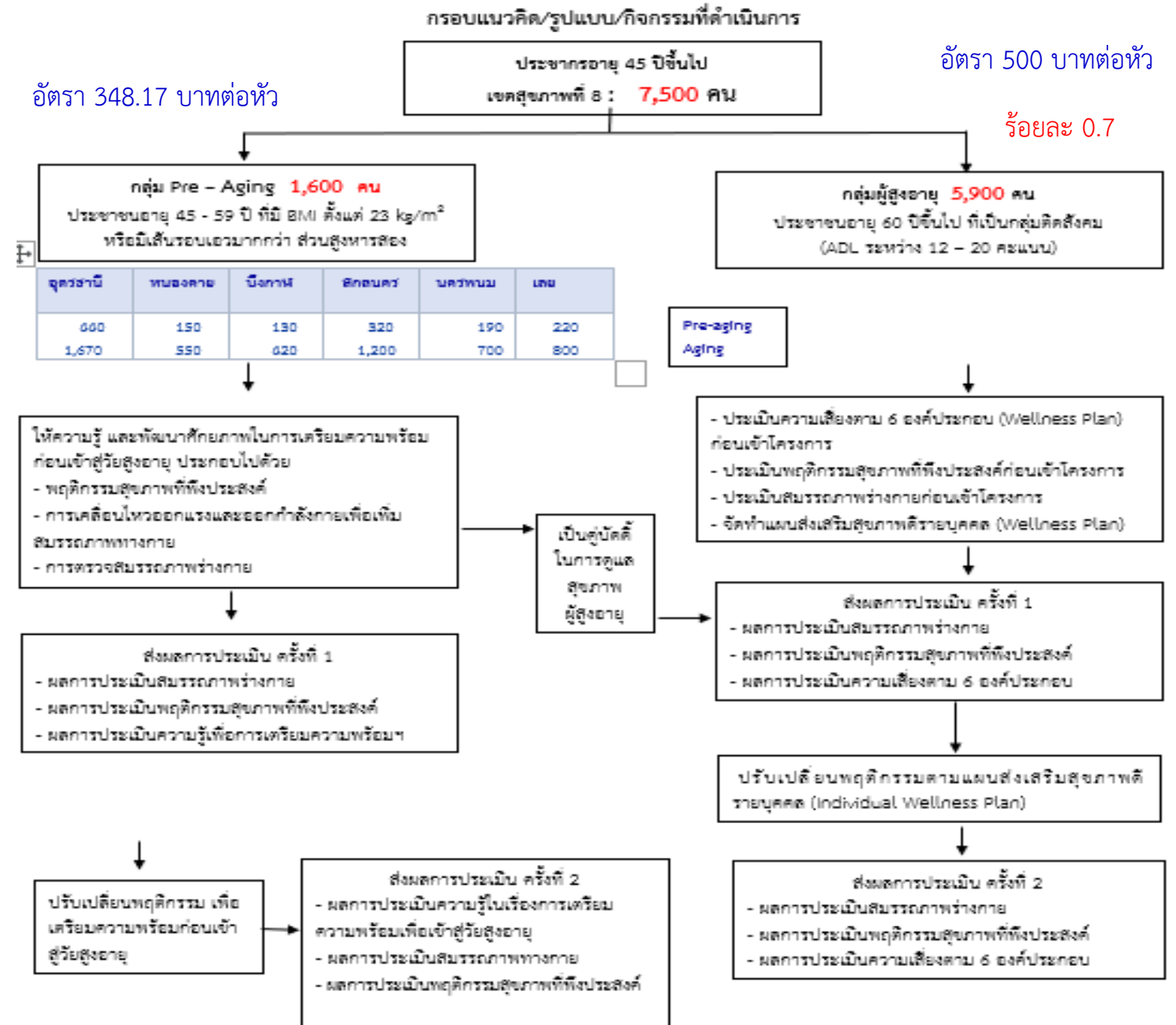
1. เพื่อให้ กลุ่ม Pre - aging ได้รับความรู้ในการส่งเสริมสุขภาพและป้องกันโรค และการเตรียมความพร้อมก่อนเข้าสู่วัยสูงอายุ ให้มีพฤติกรรมสุขภาพที่พึงประสงค์ และมีสมรรถภาพทางร่างกายที่ดี

2. เพื่อให้ กลุ่มผู้สูงอายุ ได้รับการส่งเสริมสุขภาพและป้องกันโรค และได้รับการพัฒนาสมรรถภาพทางด้านร่างกาย การวางแผนส่งเสริมสุขภาพดี (Wellness Plan) ให้มีพฤติกรรมสุขภาพที่พึงประสงค์

บริการให้ความรู้ให้มีพฤติกรรมสุขภาพที่พึงประสงค์และพัฒนาสมรรถภาพร่างกาย เพื่อเตรียมความพร้อมก่อนเข้าสู่วัยสูงอายุ ประกอบไปด้วย

- การประเมินความรู้ในเรื่องการเตรียมความพร้อมเพื่อเข้าสู่วัยสูงอายุ
- ประเมินพฤติกรรมสุขภาพที่พึงประสงค์
- ประเมินสมรรถภาพร่างกาย
- ติดตาม 1 ครั้ง

กลุ่ม Aging เพิ่มบริการทดสอบสมรรถภาพร่างกาย , จัดทำแผนส่งเสริมสุขภาพดีรายบุคคล (Individual Wellness Plan)



2. โครงการสร้างเสริมสุขภาพและป้องกันโรคพระสงฆ์ สามเณร ผู้นำทางศาสนา เขตสุขภาพที่ 8 วงเงิน 2,000,000 บาท



วัตถุประสงค์ เพื่อให้พระสงฆ์ สามเณร ผู้นำทางศาสนา กลุ่มเสี่ยงได้รับความรู้เกี่ยวกับการส่งเสริมสุขภาพ และการปรับเปลี่ยนพฤติกรรมสุขภาพตามหลัก 3อ 2ส

ร้อยละ 10 ของพระสงฆ์ในแต่ละจังหวัด

จังหวัด	พื้นที่ดำเนินการ	เป้าหมายปี 2566		เป้าหมายปี 2567	
		พระภิกษุ สามเณร	รวม	พระภิกษุ สามเณร ผู้นำทางศาสนา	รวม
1. อุตรดิตถ์	20 อำเภอ	860	860	600	600
2. สกลนคร	18 อำเภอ	860	860	600	600
3. เลย	14 อำเภอ	430	430	600	600
4. หนองคาย	9 อำเภอ	430	430	400	400
5. นครพนม	12 อำเภอ	430	430	400	400
6. หนองบัวลำภู	6 อำเภอ	260	260	300	300
7. บึงกาฬ	8 อำเภอ	260	260	300	300
รวม	87 อำเภอ	3,530	3,530	3,200	3,200

อัตรา 625 บาทต่อหัว

1. บริการประเมินความรู้และประเมินพฤติกรรมสุขภาพที่พึงประสงค์ 7 ด้านก่อนเข้าร่วมโครงการ
2. บริการให้ความรู้ ให้คำปรึกษาการปรับเปลี่ยนพฤติกรรมสุขภาพตามหลัก 3อ 2ส และบริการให้ความรู้การปรับเปลี่ยนพฤติกรรมสุขภาพที่พึงประสงค์ 7 ด้าน (กรมอนามัย) 1) การออกกำลังกาย 2) การฉันทอาหาร ผักและผลไม้ 3) การฉันทน้ำเปล่า 4) ไม่สูบบุหรี่หรือยาเส้น 5) การนอนหลับพักผ่อน 6) ด้านทันตกรรม /การดูแลสุขภาพช่องปาก การให้ความรู้เรื่องการถวายเป็นทานเพื่อสุขภาพแก่ญาติโยม แม่ครัว ผู้ประกอบการ ชุมชนและบุคคลที่เกี่ยวข้อง
3. บริการติดตามเยี่ยมและประเมินผลการปรับเปลี่ยนพฤติกรรมสุขภาพครั้งที่ 1 (3 เดือน)
 - พระคิลานุปัฏฐากติดตามเยี่ยมและประเมินผลการปรับเปลี่ยนพฤติกรรมสุขภาพ
 - พระคิลานุปัฏฐากเสริมพลังพระสงฆ์กลุ่มเสี่ยงในการปรับเปลี่ยนพฤติกรรมสุขภาพให้ปฏิบัติเป็นประจำและต่อเนื่อง
 - พระคิลานุปัฏฐากให้ความรู้แก่แม่ครัว ญาติโยมในการจัดทำอาหารที่มีประโยชน์ต่อสุขภาพถวายพระสงฆ์ สามเณร ผู้นำทางศาสนา
 - บริการให้คำปรึกษาด้านสุขภาพเพื่อนำไปสู่การปรับเปลี่ยนพฤติกรรมสุขภาพ
4. บริการติดตามเยี่ยมและประเมินผลการปรับเปลี่ยนพฤติกรรมสุขภาพครั้งที่ 2 (6 เดือน)
 - ประเมินความรู้หลังเข้าร่วมโครงการ
 - บริการประเมินพฤติกรรมสุขภาพที่พึงประสงค์สำหรับพระสงฆ์ 7 ด้านหลังเข้าร่วมโครงการ
 - บริการประเมินผลการปรับเปลี่ยนพฤติกรรมสุขภาพของพระสงฆ์หลังเข้าร่วมโครงการ

3. โครงการลดเค็มเพื่อสร้างเสริมสุขภาพและป้องกันการเกิดผู้ป่วยโรคความดันโลหิตสูงและการเกิด ภาวะไตเรื้อรังรายใหม่ เขตสุขภาพที่ 8 วงเงิน 2,499,980 บาท

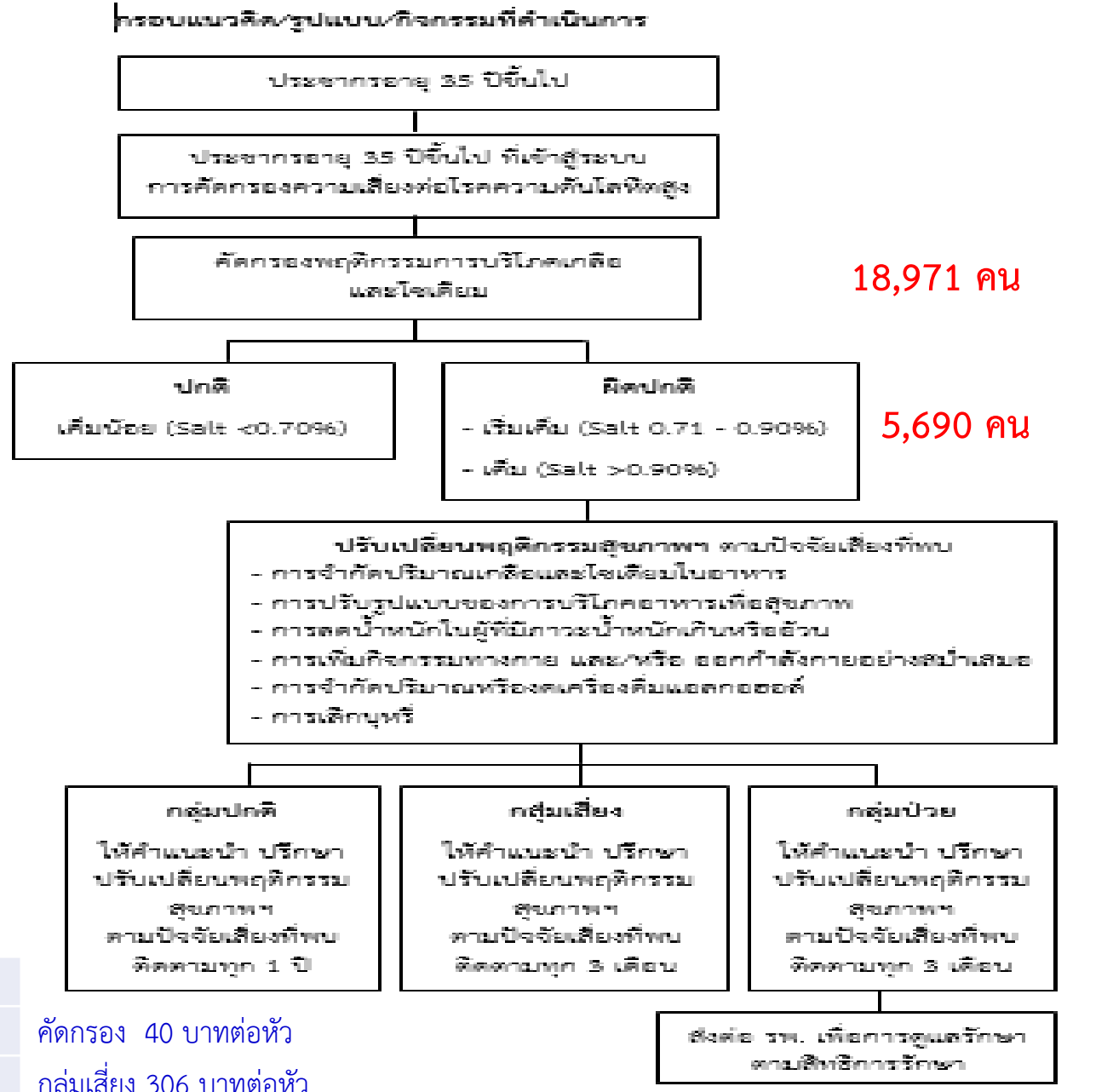
วัตถุประสงค์:

1. เพื่อให้ประชาชนกลุ่มเสี่ยงต่อโรคความดันโลหิตสูง ได้เข้าถึงบริการตรวจคัดกรองพฤติกรรมสุขภาพด้านการบริโภคอาหารที่มีเกลือและโซเดียม และได้รับการส่งต่อเพื่อปรับเปลี่ยนพฤติกรรมสุขภาพ
2. เพื่อสร้างความรอบรู้ด้านสุขภาพ (Health literacy) และปรับเปลี่ยนพฤติกรรมในกลุ่มเสี่ยงต่อโรคความดันโลหิตสูง ป้องกันการเกิดผู้ป่วยโรคความดันโลหิตสูง และการเกิดภาวะไตเรื้อรังรายใหม่

บริการ :

1. การตรวจคัดกรองพฤติกรรมบริโภคอาหารที่มีเกลือและโซเดียมสูง
 2. การสร้างเสริมสุขภาพ ปรับเปลี่ยนพฤติกรรมเพื่อป้องกันโรคความดันโลหิตสูงตามปัจจัยเสี่ยงที่พบ
- การจำกัดปริมาณเกลือและโซเดียมในอาหาร
 - การปรับรูปแบบของการบริโภคอาหารเพื่อสุขภาพ
 - การลดน้ำหนักในผู้ที่มีภาวะน้ำหนักเกินหรืออ้วน
 - การเพิ่มกิจกรรมทางกาย และ/หรือ ออกกำลังกายอย่างสม่ำเสมอ
 - การจำกัดปริมาณหรืองดเครื่องดื่มแอลกอฮอล์
 - การเลิกบุหรี่

อุดรธานี	หนองคาย	บึงกาฬ	สกลนคร	นครพนม	เลย	หนองบัวลำภู	รวม
3,678	1,255	2,659	4,218	2,338	4,258	565	18,971
1,102	377	798	1,265	701	1,277	170	5,690



4. โครงการปรับเปลี่ยนพฤติกรรมกลุ่มเสี่ยงต่อพยาธิใบไม้ตับและมะเร็งท่อน้ำดี เขตสุขภาพที่ 8 วงเงิน 4,079,931 บาท

วัตถุประสงค์:

1. เพื่อสร้างเสริมสุขภาพปรับเปลี่ยนพฤติกรรมของกลุ่มเสี่ยงต่อพยาธิใบไม้ตับและมะเร็งท่อน้ำดี
2. เพื่อคัดกรองพยาธิใบไม้ในตับและนำผู้ติดเชื้อเข้าสู่กระบวนการปรับเปลี่ยนพฤติกรรมและรักษา

บริการ :

กลุ่มเสี่ยงได้รับการตรวจคัดกรองพยาธิใบไม้ตับ กลุ่มติดเชื้อพยาธิใบไม้ตับได้รับการสร้างเสริมสุขภาพปรับเปลี่ยนพฤติกรรมต่อการป้องกันโรคพยาธิใบไม้ตับ และมะเร็งท่อน้ำดีและได้รับการรักษา

คัดกรอง อัตราร 235.2 บาทต่อหัว

ปรับเปลี่ยนพฤติกรรมอัตราร 151 บาทต่อหัว

จังหวัด	ปี 2567			
	จำนวนตำบล	รายชื่อตำบล	จำนวนกลุ่มเสี่ยงที่ได้รับการคัดกรอง	จำนวนกลุ่มเสี่ยงที่ได้รับการให้ความรู้และปรับเปลี่ยนพฤติกรรม
สกลนคร	7	1) ต.มาย อ.บ้านม่วง 2) ต.บะฮี อ.พรรณานิคม 3) ต.โคกภู อ.ภูพาน 4) ต.ม่วงลาย อ.เมือง 5) ต.ปลาไหล อ.วาริชภูมิ 6) ต.เชียงสี อ.โพนนาแก้ว 7) ต.ท่าศิลา อ.ส่องดาว	2,240	960
นครพนม	7	1) ต.อาจสามารถ อ.เมือง 2) ต.ท่าลาด อ.เรณูนคร 3) ต.ท่าบ่อสงคราม อ.ศรีสงคราม 4) ต.หนองเทา อ.ท่าอุเทน 5) ต.โพนบก อ.โพนสวรรค์ 6) ต.ปลาปาก อ.ปลาปาก 7) ต.วังยาง อ.วังยาง	2,240	760
บึงกาฬ	6	1) ต.ศรีชมภู อ.โซ่พิสัย 2) ต.ปงไฮ อ.เซกา 3) ต.ศรีชมภู อ.พรเจริญ 4) ต.นาสวรรค์ อ.เมือง 5) ต.โนนศิลา อ.ปากคาด 6) ต.ศรีวิไล อ.ศรีวิไล	1,920	680
หนองคาย	6	1) ต.พระบาทนาสิงห์ อ.รัตนวาปี 2) ต.หนองหลวง อ.เมืงไร่ 3) ต.หนองปลาปาก อ.ศรีเชียงใหม่ 4) ต.กุดบง อ.โพนพิสัย 5) ต.แก้งไก่อ.สังคม 6) ต.คอกช้าง อ.สระใคร	1,920	680
อุดรธานี	6	1) ต.บ้านก้อง อ.นาขุ่น 2) ต.สะแบง อ.หนองหาน 3) ต.เสือเพลอ อ.กุมภวาปี 4) ต.คอนสาย อ.กุ้แก้ว 5) ต.น้ำพัน อ.หนองวัวซอ 6) ต.บ้านโป่ง อ.ศรีธาตุ	1,925	685
หนองบัวลำภู	4	1) ต.โนนขมิ้น อ.เมือง 2) ต.นาสี อ.สุวรรณคูหา 3) ต.กุดคินจี่ อ.นาแก 4) ต.นาเหล่า อ.นาหว้า	1,280	520
เลย	4	1) ต.อาฮี อ.ท่าลี่ 2) ต.ท่าสะอาด อ.นาด้วง 3) ต.ภูหอ อ.ภูหลวง 4) ต.โนนป่าซาง อ.ผาขาว	1,280	520
ร้อยจ่า	8	1) เรือนจ่ากลางอุดรธานี 2) เรือนจ่ากลางนครพนม 3) เรือนจ่าจังหวัดสกลนคร 4) เรือนจ่าอำเภอสว่างแดนดิน 5) เรือนจ่าจังหวัดบึงกาฬ 6) เรือนจ่าจังหวัดเลย 7) เรือนจ่าจังหวัดหนองคาย 8) เรือนจ่าจังหวัดหนองบัวลำภู	1,200	400
รวม	48		14,005	5,205

5. โครงการคัดกรองมะเร็งเต้านมในสตรีกลุ่มเสี่ยง เขตสุขภาพที่ 8 วงเงิน 2,000,000 บาท



วัตถุประสงค์:

2.1 เพื่อให้สตรีไทย อายุ 40 – 69 ปี ได้รับความรู้ และสร้างความตระหนัก เรื่องการคัดกรองมะเร็งเต้านม ด้วยตนเองให้ถูกวิธี และตรวจเต้านมด้วยตนเองเป็นประจำทุกเดือน

2.2 เพื่อสตรีไทย อายุ 40 – 69 ปี สามารถตรวจคัดกรองมะเร็งเต้านมด้วยตนเองได้อย่างถูกวิธี

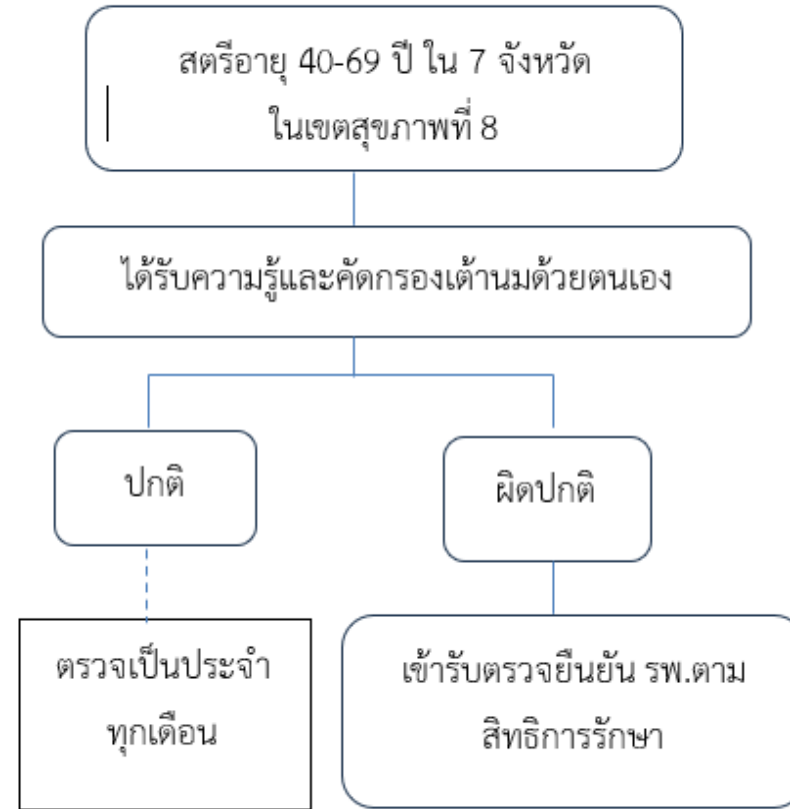
บริการ :

บริการให้ความรู้และฝึกทักษะเรื่องการคัดกรองมะเร็งเต้านมด้วยการตรวจคลำเต้านมด้วยตนเอง

เป้าหมาย

อุดรธานี	หนองคาย	บึงกาฬ	สกลนคร	นครพนม	เลย	หนองบัวลำภู	รวม
2,800	950	800	2,000	1,200	1,250	1,000	10,000

Flow แนวทางการรับบริการคัดกรองเต้านมและการส่งต่อเข้ารับบริการเมื่อผลการคัดกรองผิดปกติ



- 1.จังหวัดสกลนคร ส่งต่อ รพ.สกลนคร,รพ.วานรนิวาส
- 2.จังหวัดหนองคาย ส่งต่อ รพร.ท่าบ่อ
- 3.จังหวัดนครพนม ส่งต่อ รพ.นครพนม
- 4.จังหวัดเลย ส่งต่อ รพ.เลย
- 5.จังหวัดบึงกาฬ ส่งต่อ รพ.วานรนิวาส /รพ.มะเร็งอุดรธานี และ รพ.สกลนคร
- 6.กลุ่มเสี่ยงในจังหวัดอุดรธานีและหนองบัวลำภู เข้ารับการตรวจวินิจฉัยด้วยวิธี MMG ที่ รพ.มะเร็งอุดรธานี (** พร้อมใบส่งตัวสิทธิการรักษา)

อัตรา 200 บาทต่อหัว

6. โครงการส่งเสริมสุขภาพและป้องกันโรค ในหญิงตั้งครรภ์ที่มีภาวะเสี่ยง เขตสุขภาพที่ 8 วงเงิน 3,000,000 บาท

วัตถุประสงค์:

1. เพื่อค้นหา คัดกรองและประเมินความเสี่ยงกลุ่มหญิงตั้งครรภ์
2. หญิงตั้งครรภ์กลุ่มเสี่ยงได้รับการวางแผนการคลอด (Birth Plan) และติดตามเยี่ยมบ้าน

บริการ :

1. บริการค้นหาหญิงตั้งครรภ์ให้เข้ามาใช้บริการฝากครรภ์
2. บริการคัดกรองและประเมินความเสี่ยงหญิงตั้งครรภ์ตามแนวทาง Udonthani Model

Classifying Pregnancy : R8 Model และ การวางแผนการคลอด (Birth Plan)

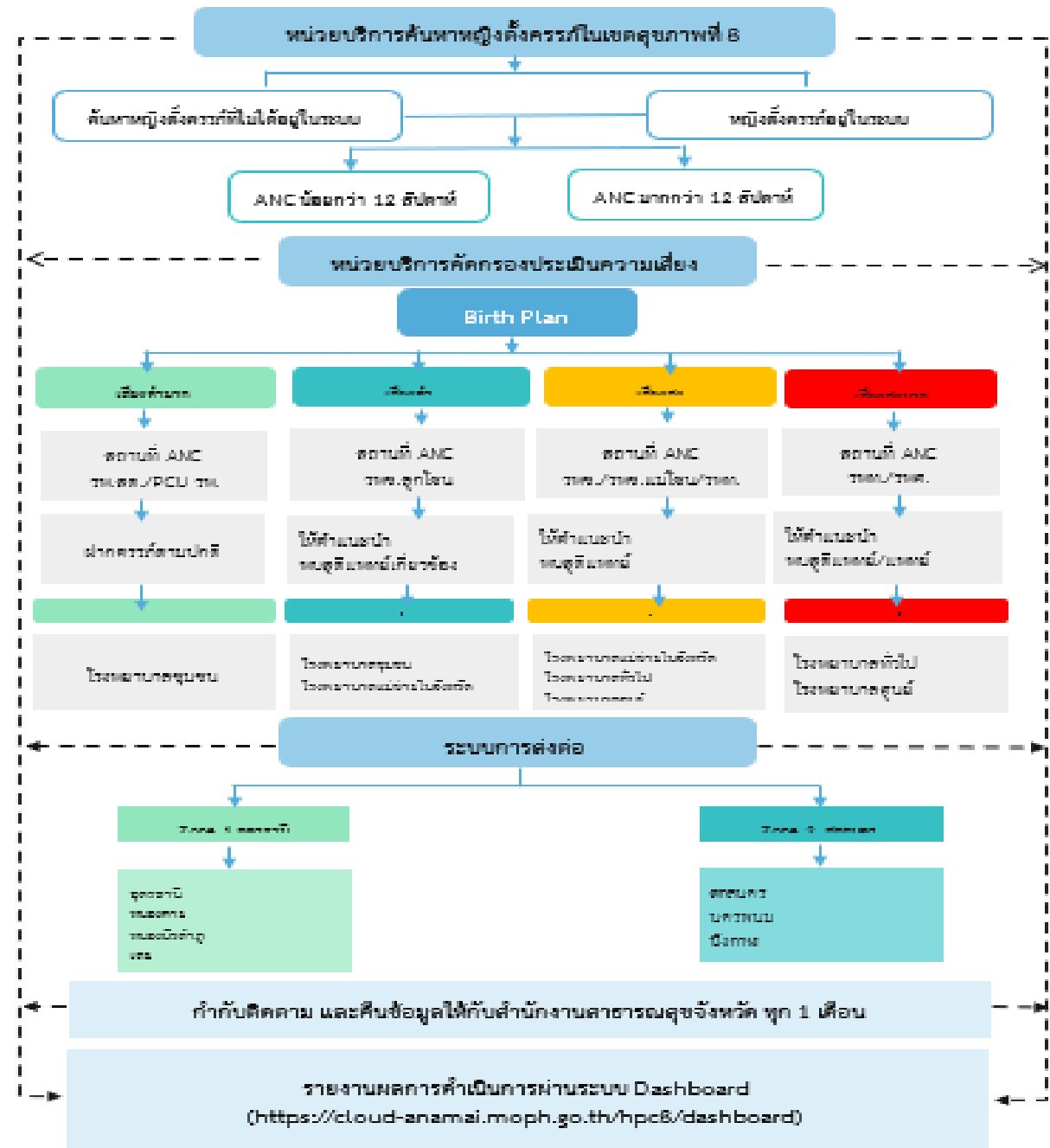
2.1 บริการคัดกรองและประเมินความเสี่ยงหญิงตั้งครรภ์ได้แก่ โรคความดันโลหิตสูง โรคเบาหวาน โรคโลหิตจาง ติดเชื้อในระบบทางเดินปัสสาวะ โรคไต โรคหัวใจ โรคอื่นๆ และ Amphetamine use

2.2 การวางแผนการคลอด (Birth Plan) : บริการวางแผนการคลอด, ได้รับการดูแลจากสูติแพทย์ อายุรแพทย์ หรือแพทย์เฉพาะทาง เมื่อมีความเสี่ยงระดับเสี่ยงต่ำจนถึงระดับเสี่ยงสูงมาก, การเยี่ยมบ้านหญิงตั้งครรภ์กลุ่มเสี่ยงระดับเสี่ยงต่ำจนถึงระดับเสี่ยงสูงมาก

ค้นหา อัตรา 99.8 บาทต่อหัว

คัดกรองประเมินความเสี่ยงอัตรา 290 บาทต่อหัว

อุดรธานี	หนองคาย	บึงกาฬ	สกลนคร	นครพนม	เลย	หนองบัวลำภู	รวม
856	211	259	724	318	446	286	3,100
2,551	632	776	2,172	951	1,338	858	9,278



7. โครงการสร้างเสริมสุขภาพและแก้ไขปัญหาสุขภาพจิตของเยาวชน ในพื้นที่เขตสุขภาพที่ 8 วงเงิน 1,440,000 บาท



วัตถุประสงค์:

เพื่อให้กลุ่มเสี่ยงทางสุขภาพจิตในเด็กและเยาวชน อายุ 15-19 ปี ได้รับบริการให้คำปรึกษาดูแลสุขภาพจิต

บริการ :

บริการให้ความรู้ คำปรึกษาการดูแลสุขภาพจิต ตามสภาพปัญหา และติดตามการดูแลต่อเนื่องชุดบริการ ประกอบด้วย

- 1.1 การให้คำปรึกษาด้านการดูแลสุขภาพจิต ตามสภาพปัญหา
- 1.2 การติดตามเยี่ยมกลุ่มเป้าหมาย
- 1.3 ประเมินผลการให้บริการ

อัตรา 320 บาทต่อหัว

เยาวชน อายุ 15-19 ปี ในพื้นที่ 7 จังหวัดเขตสุขภาพที่ 8 จำนวน 4,500 คน ที่ผ่านการคัดกรอง (Mental Health check in) และมีความเสี่ยง/มีปัญหา

จังหวัด	จำนวนกลุ่มเสี่ยงปัญหาสุขภาพจิต ได้รับบริการให้คำปรึกษาดูแล
อุดรธานี	1,500
สกลนคร	600
นครพนม	700
หนองคาย	500
บึงกาฬ	400
เลย	500
หนองบัวลำภู	300
รวม	4,500

8. โครงการการเสริมสุขภาพอนามัยเจริญพันธุ์และการป้องกันการตั้งครรภ์ไม่พร้อมในกลุ่มนักเรียน/นักศึกษา สกร. ในเขตบริการ สปสช. เขต 8 วงเงิน 1,000,000 บาท

วัตถุประสงค์:

1. เพื่อให้ความรู้ คำปรึกษา เกี่ยวกับเพศศึกษาและอนามัยเจริญพันธุ์ รวมถึงการจัดการตนเองได้เมื่อพบปัญหา
2. เพื่อปรับเปลี่ยนทัศนคติและพฤติกรรม การตั้งครรภ์ไม่พร้อม ในนักศึกษา สกร.

บริการ :

บริการให้ความรู้ คำปรึกษา ปรับเปลี่ยนทัศนคติและพฤติกรรม การตั้งครรภ์ไม่พร้อม

- 1.1 สสำรวจข้อมูลพื้นฐาน ทัศนคติและพฤติกรรมเกี่ยวกับเพศศึกษา
- 1.2 กิจกรรมให้ความรู้และจัดกิจกรรมกระบวนการมีส่วนร่วมเพื่อวิเคราะห์

ความเสี่ยง และปรับเปลี่ยนพฤติกรรม

- เพศศึกษา, อนามัยเจริญพันธุ์, ประเมินความเสี่ยง
- โรคติดต่อทางเพศสัมพันธ์ (STI)
- สารเสพติดให้โทษ
- การจัดการตนเองได้เมื่อพบปัญหา
- ช่องทางที่ต้องการเข้ารับบริการที่หน่วยบริการสาธารณสุขหรือหน่วยนวัตกรรมใกล้บ้าน (ร้านขายยา, คลินิกพยาบาลที่ร่วมโครงการ สปสช.)

1.3 ติดตามนักศึกษา (กรณีท้องไม่พร้อมหรือท้องซ้ำ) เพื่อให้เข้ารับบริการป้องกันการตั้งครรภ์, การยุติการตั้งครรภ์ที่ปลอดภัย รวมถึงการเข้าถึงหน่วยบริการรักษาและสิทธิประโยชน์ด้านอนามัยเจริญพันธุ์ ที่หน่วยบริการสาธารณสุข หรือ หน่วยนวัตกรรมใกล้บ้าน (ร้านขายยา, คลินิกพยาบาลที่ร่วมโครงการ สปสช.) รวมถึงการให้คำปรึกษา แนะนำ เกี่ยวกับการป้องกันการตั้งครรภ์, การยุติการตั้งครรภ์ที่ปลอดภัย

อัตรา 400 บาทต่อหัว

จังหวัดเป้าหมาย	ปี 2566	เป้าหมาย	ปี 2567	เป้าหมาย
		1,760 คน		(2,500)
จ.อุดรธานี (20 ศูนย์)	1.สกร. อ.เพ็ญ	300	1.สกร. อ.เมือง (250) 2.สกร. อ.กุมวาปี (150) 3.สกร. อ.วังสามหมอ (100.)	500
จ.เลย (14 ศูนย์)	1.สกร. อ.เมือง 2.สกร. อ.เอราวัณ	282	1.สกร. อ.เมือง (200) 2.สกร. อ.วังสะพุง(100)	300
จ.หนองคาย (9 ศูนย์)	จ.หนองคาย 1.สกร. อ.ท่าบ่อ 2.สกร. อ.โพนพิสัย	270	1.สกร. อ.เมือง (200) 2.สกร. อ.สระใคร (100)	300
จ.หนองบัวลำภู (6 ศูนย์)	1.สกร. อ.นากลาง 2.สกร. อ.โนนสัง 3.สกร. อ.ศรีบุญเรือง	378	1.สกร. อ.เมือง (200) 2.สกร. อ.โนนสัง (100)	300
จ.บึงกาฬ (8 ศูนย์)	1.สกร. อ.โซ่พิสัย 2.สกร. อ.พรเจริญ	256	1.สกร. อ.ศรีวิไล (150) 3.สกร. อ.เซกา (150)	300
จ.สกลนคร (18 ศูนย์)	1.สกร.อ.อากาศอำนวย 2.สกร. อ.กุสุมาลย์	119	1.สกร. อ.บ้านม่วง (100) 2.สกร. อ.วานรนิวาส(150) 3. สกร. อ.เมือง (200)4. สกร. อ.สว่างแดนดิน (150)	600
จ.นครพนม (12 ศูนย์)	1.สกร. อ.เมือง 2.สกร. อ.ปลาปาก	200	1.สกร. อ.ศรีสงคราม (200)	200



THANK YOU



แผนการดำเนินงานและแผนการกำกับติดตามบริการสร้างเสริมสุขภาพและป้องกันโรคที่เป็นปัญหาพื้นที่ระดับเขต/จังหวัด (PPA)

ปีงบประมาณ 2567

ภายใน พ.ย.66

ภายใน ธ.ค.66

ม.ค. - มิ.ย. 67

ธ.ค 66, มี. ค., มิ.ย., ก.ย. 67

มี.ค.- มิ.ย. 67

25 ก.ค. 67

31 ก.ค.67



- ผู้ดำเนินโครงการ
ขออนุมัติโครงการ
- สำนักงานขอ
ดำเนินงานตาม
โครงการตาม
ข้อตกลง/สัญญา
การดำเนินการตาม
โครงการในระบบ E
contract
- ลงนามใน
ข้อตกลง
- ทบทวนคำสั่งฯ



1. ศูนย์วิชาการชี้แจง
แนวทางการ
ดำเนินงาน กับ สสจ.
และผู้ที่เกี่ยวข้องทั้ง
7 จังหวัด **ในประเด็น**
- แผนกาดำเนินการ
- แผนการกระจาย
เป้าหมาย
- แผนการกำกับ
ติดตามประเมินผล
- แผนการส่งมอบ
ผลงานและการ
รายงานผล
2. - ผู้ดำเนินโครงการ
เบิกจ่ายงวดที่ 1



ศูนย์วิชาการ สสจ.
และผู้ที่เกี่ยวข้อง
ทั้ง 7 จังหวัด
ดำเนินการ
จัดบริการ ให้กับ
กลุ่มเป้าหมายตาม
แผนที่กำหนดไว้



ศูนย์วิชาการ คณะ
ทำงานฯ และ
สปสช. กำกับ
ติดตาม และรายงาน
ผล **ต่อ**
- คณะอนุกรรมการ
พัฒนาบริการด้าน
การสร้างเสริม
สุขภาพและป้องกัน
โรค ทุกสิ้นไตรมาส
- อปสช. อคม ทุก
สิ้นไตรมาส



ศูนย์วิชาการ และ
หน่วยงานที่
รับผิดชอบหลัก
สรุปและถอด
บทเรียนและคืน
ข้อมูลให้กับ
สำนักงาน
สาธารณสุขจังหวัด
ทั้ง 7 จังหวัดและ
หน่วยบริการ



สปสช. จัดประชุมเพื่อให้หน่วยงาน
ที่รับผิดชอบนำเสนอผลการดำเนิน
โครงการสร้างเสริมสุขภาพและ
ป้องกันโรค
1. Pre - Aging และกลุ่มผู้สูงอายุ
2. หญิงตั้งครรภ์ที่มีภาวะเสี่ยง
3. มะเร็งเต้านมในสตรีกลุ่มเสี่ยง
4. การตั้งครรถไม่พร้อม
5. พระสงฆ์ สามเณร ผู้นำทางศาสนา
6. พยาธิใบไม้ตับและมะเร็งท่อน้ำดี
7. ลดเค็ม
8. สุขภาพจิตของเยาวชน



หน่วยงานที่
รับผิดชอบ ส่งผล
งานตาม สิ่งส่ง
มอบให้ สปสช.
งวดสุดท้าย

เตรียมการกำหนดกรอบเป้าหมาย
และแผนการดำเนินงานและการ
กำกับติดตามร่วมกัน



คืนข้อมูลบริการ สรุป และถอดบทเรียน



เตรียมการ
ปี 2568
(ถ้ามี)

Implement

กำกับติดตามและประเมินผล

สรุปผล

แผนและผลการจัดทำแผนการดำเนินงานงบประมาณ P&A Area based ปีงบประมาณ 2567

สปสช. แจ้าง “ร่าง”
แนวทางและ
ประมาณการ ตาม
จำนวนประชากร

วิเคราะห์/กลั่นกรองโครงการ

สำนักงานเขต /คณะทำงานฯ พิจารณา
วิเคราะห์กลั่นกรองโครงการที่หน่วยงาน
เสนอ โดยสอดคล้องตามความจำเป็น/
นโยบายระดับเขตหรือจังหวัดและ
ศักยภาพของหน่วยงาน

ศูนย์วิชาการ/หน่วยงานพัฒนาโครงการ

1. เพิ่มเติม ตามความเห็นของ อปสข.
2. ประชุมหารือและวางแผนการขับเคลื่อนโครงการ
ระหว่าง Project manager 8 โครงการ กับ ที่ปรึกษา
และ สสจ. ทั้ง 7 แห่ง
3. ทบทวนคณะทำงานฯ

กำกับติดตาม และรายงานผล

1. คณะทำงานฯ/สปสช. กำกับติดตามความก้าวหน้าของ
โครงการอย่างน้อย 1 ครั้ง และอีก 1 ครั้งหลังสิ้นสุดโครงการ
2. สปสช.เขต 8 รายงานความก้าวหน้าและสรุปผลต่อ
 - คณะอนุกรรมการ PP
 - อปสข.
 - อคม.



วิเคราะห์ปัญหาและความจำเป็นสุขภาพ

- คณะทำงานฯ ศูนย์วิชาการและ สปสช. เขต 8 วิเคราะห์สถานการณ์และประเด็น
ที่เป็นปัญหาและความจำเป็นของพื้นที่ 8
อุดรธานี
- นำเสนอในการประชุมสรุปผลการ
ดำเนินงานโครงการ P&A PPA 67 (วันที่
9 ส.ค. 66) เพื่อเป็นกรอบแนวทาง
วางแผน เสนอโครงการในปีงบประมาณ
2567

สปสช.เขต เสนอ อปสข. พิจารณา ให้ความเห็น

1. เห็นชอบแผนการจัดสรรบ P&A Area based วงเงิน
19,537,072 บาท พร้อมรับรองมติที่ประชุม อปสข.ครั้งที่ 4/2566
วันที่ 15 ก.ย.2566 เพื่อดำเนินการได้ทันทีตามที่เสนอ และมอบสปสช.
เขตดำเนินการ
 - 1.1 ปรับสัดส่วนประชากรเป้าหมายการดำเนินการในโครงการให้
เป็นไปตามสัดส่วนประชากรและ/หรือกลุ่มเสี่ยงในพื้นที่ และให้
คำนึงถึงความเชื่อมโยงและความต่อเนื่องการได้รับบริการของกลุ่มเสี่ยง
เมื่อคัดกรองแล้วพบความผิดปกติ
 - 1.2 กำหนดรายละเอียดการจัดสรรและเบิกจ่ายในแต่ละโครงการ และ
หากมีการปรับเปลี่ยนวงเงินการจัดสรร มอบสปสช.ปรับเกลี่ยราย
โครงการ
 2. มอบคณะทำงานฯ/สปสช.เขต 8 กำกับติดตามประเมินผล และ
รายงานให้ที่ประชุมทราบ

ข้อตกลง/สัญญาการดำเนินการตามโครงการ

1. สนง.แจ้งกรอบวงเงิน PPA 67 เขต 8
วงเงิน **19,537,072 บาท**
2. หลัง สนง.ประกาศ เรื่องคชจ.บริการ
P&A Area based ปี 67 สปสช.เขต แจ้าง
หน่วยงานดำเนินการขออนุมัติโครงการ
2. สปสช. เขต 8 จัดทำข้อตกลง/สัญญา
การดำเนินการตามโครงการฯ/เงื่อนไขการ
จ่ายเงินสนับสนุน (2 งวด)

**แผนการดำเนินงาน
และแผนการกำกับ
ติดตาม**

