

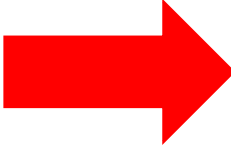


ตรวจราชการ รอบที่ 2 ประจำปี 2566
จังหวัดอุดรธานี
ประเด็น : องค์การสมรรถนะสูง
การบริหารจัดการด้านการเงินการคลังสุขภาพ

นายแพทย์ปิยะเดช วลีพิทักษ์เดช
นายแพทย์เชี่ยวชาญ (ด้านเวชกรรมป้องกัน)
สำนักงานสาธารณสุขจังหวัดหนองคาย

High Performance Organization องค์กรสมรรถนะสูง

การบริหารองค์กรอย่างเป็นระบบ



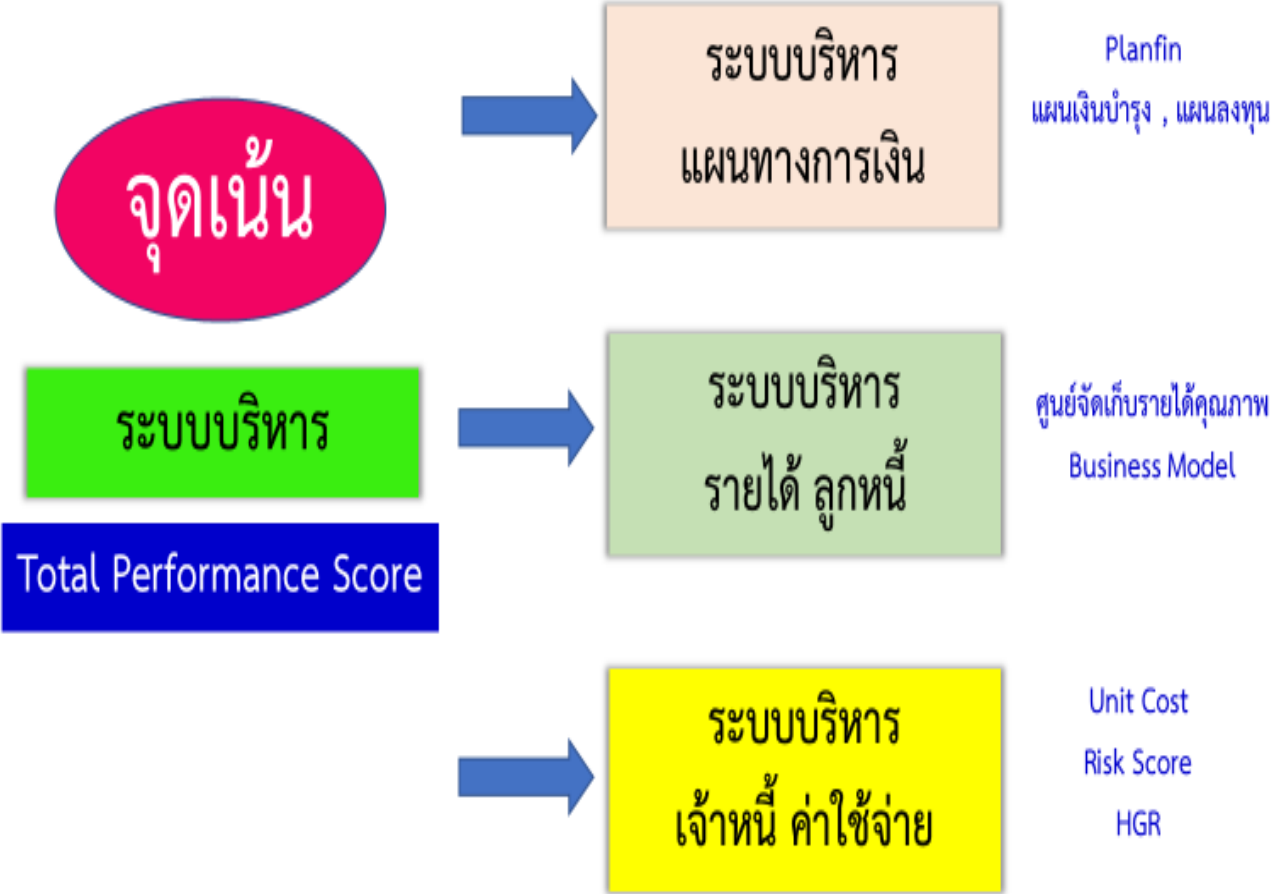
การบริหารจัดการด้านการเงินการคลังสุขภาพ

การพัฒนาองค์กรสมรรถนะสูง

เสริมสร้างสมรรถนะองค์กรด้วย 4T

- Trust , Teamwork & Talent
- Technology , Target

*“สร้างความเชื่อมั่น เท่าทันเทคโนโลยี
มีเป้าหมายชัด จัดทีมเข้มแข็ง แบ่งปันดูแลบุคลากร”*



การบริหารจัดการ

ด้านการเงินการคลังสุขภาพ 2566

01



ตัวชี้วัดที่ : 1

ร้อยละของหน่วยบริการประสบ
ภาวะวิกฤติทางการเงิน



02



ตัวชี้วัดที่ : 2

ร้อยละการลงทุนของหน่วยบริการ

ตัวชี้วัดที่ 1

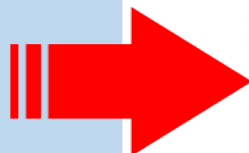
“หน่วยบริการที่ประสพภาวะวิกฤตทางการเงิน”

ไม่เกิน
ร้อยละ 4

ระดับ 6

ไม่เกิน
ร้อยละ 2

ระดับ 7



5 มาตรการ



พัฒนาระบบบัญชี**บริหาร** (Managerial Accounting)



จัดสรรเงินเพียงพอ (Budgeting)



พัฒนาศักยภาพบริหารด้านการเงินการคลัง
แก่เครือข่ายและบุคลากร (Competency)



สร้างประสิทธิภาพการบริหารจัดการ
(Division of regional health)



ติดตามกำกับ เครื่องมือประสิทธิภาพทางการเงิน
(Efficiency)

ร้อยละของการกำกับติดตามการลงทุนด้วยเงินบำรุงตามนโยบายการลงทุน

Hospital Investment Performance (HIP.)

รอบ 3 เดือน	รอบ 6 เดือน	รอบ 9 เดือน	รอบ 12 เดือน
หน่วยบริการมี แผนเงินบำรุง ๓ ปี แผนลงทุน ๓ ปี	หน่วยบริการ มีแผนเงินบำรุง ๑ ปี แผนลงทุน ๑ ปี	หน่วยบริการ เบิกจ่ายเงินบำรุงลงทุน ไม่น้อยกว่า ร้อยละ ๑๐	หน่วยบริการ เบิกจ่ายเงินบำรุงลงทุน ไม่น้อยกว่า ร้อยละ ๓๐



ผลการบริหารจัดการการเงินการคลังด้านสุขภาพ จังหวัดอุดรธานี

ผลลัพธ์การดำเนินงานตามตัวชี้วัดประเด็นมุ่งเน้นการตรวจราชการ

1) ไม่มีหน่วยบริการที่ประสบวิกฤติการเงิน
ข้อมูล ณ 31 พฤษภาคม 2566
ไม่มี รพ.ที่มี Risk Score ระดับ 6-7

2) การกำกับ ติดตาม การลงทุนด้วยเงินบำรุง
ผลงาน ณ 27 มิถุนายน 2566
เบิกจ่ายแล้วร้อยละ 21.85

การจัดสรรเงินอย่างเพียงพอ (Sufficient Allocation)

เปรียบเทียบข้อมูลการปรับเก็ยรายรับกองทุนUC ปี 2564-2566

หัวข้อ	ปี 2564	ปี 2565	ปี 2566	ส่วนต่างปี 65-64	ส่วนต่างปี 66-65
ปรับลดค่าแรง	1,060,385,805.00	1,195,938,268.00	1,297,818,300	135,552,463 (12.78%)	101,880,032 (8.52%)
ประมาณการก่อนปรับลดค่าแรง	2,912,485,385.26	2,973,137,153.26	3,022,432,447.84	60,651,768.58	49,295,295 (1.26%)
ประมาณการหลังปรับลดค่าแรง	1,852,099,580.26	1,777,198,885.26	1,724,614,147.84	-74,900,695 (-4.04%)	-52,584,737.42 (-2.96%)
เงินเติมตามเกณฑ์ สปสธ.	14,157,356.71	9,413,153.46	9,825,763.01	-4,744,203.25	412,609.55 (4.38%)
ยอดประกันตามเกณฑ์	1,759,229,285.27	1,618,537,065.31	1,538,110,212.06	-140,692,219.26 (-8.00%)	-80,426,853.25 (-4.97%)
ยอดปรับเก็ยระดับเขต/ ระดับจังหวัด	62,280,448.86 (53.83 บาท/บัตร)	67,947,921.78 (58.61 บาท/บัตร)	69,997,399.65 (60.39 บาท/บัตร)	5,667,472.92 (9.10%)	2,049,477.87 (3.02%)



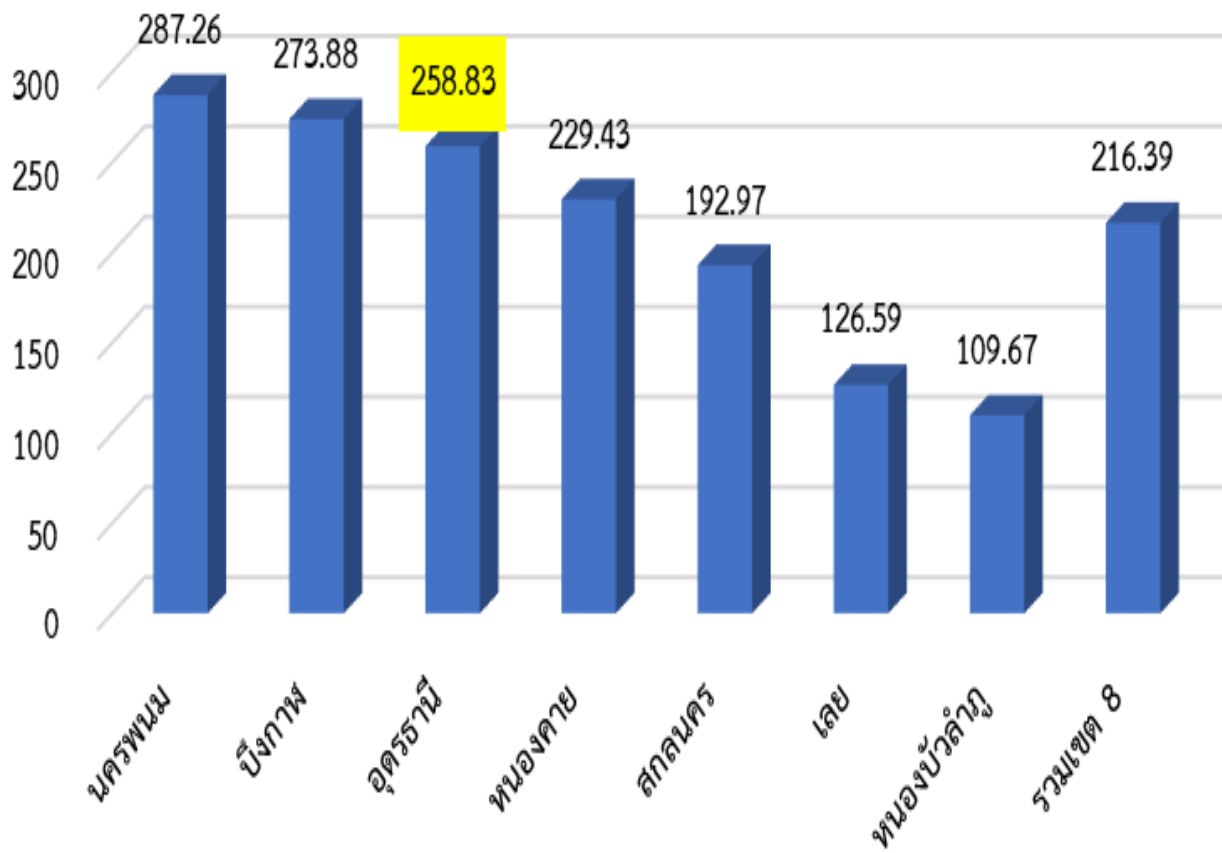
การจัดสรรเงินอย่างเพียงพอ (Sufficient Allocation)

โรงพยาบาล	สถานการณ์การเงิน ณ 30 กันยายน 2565				ประมาณการ EBITDA ปี 2566 (บาท)	Planfin ปี 2566 ชนิดของแผน
	Risk score	NWC	เงินบำรุงคงเหลือหลังหักหนี้สิน (บาท)	EBITDA MOPH (บาท)		
รพ.อุดรธานี	0	1,745,982,650	577,275,098	555,002,634	456,195,179	เกินดุล
รพ.กุดจับ	0	18,651,457	-5,727,012	13,768,904	4,500,107	เกินดุล
รพ.หนองวัวซอ	1	15,986,913	-15,577,437	3,829,532	7,071,560	เกินดุล
รพ.กุมภวาปี	1	147,650,996	-31,119,526	108,085,242	125,193,174	เกินดุล
รพ.ห้วยแก้ว	0	35,881,705	26,657,681	30,129,726	2,359,276	เกินดุล
รพ.โนนสะอาด	2	7,957,004	-20,221,473	6,571,424	5,462,850	เกินดุล
รพ.หนองหาน	0	49,155,583	-17,041,205	63,393,007	54,247,089	เกินดุล
รพ.ทุ่งฝน	0	16,246,125	1,449,143	8,676,028	3,321,564	เกินดุล
รพ.ไชยวาน	3	10,440	-14,911,814	1,674,715	1,984,793	เกินดุล
รพ.ศรีธาตุ	0	42,207,202	19,732,796	21,188,109	4,439,711	เกินดุล
รพ.วังสามหมอ	0	57,508,293	1,331,779	43,056,589	8,571,673	เกินดุล
รพ.บ้านฝ้อ	0	45,681,336	-7,728,788	42,167,689	25,907,986	เกินดุล
รพ.น้ำโสม	0	88,507,385	32,890,641	46,846,737	4,620,921	เกินดุล
รพ.เพ็ญ	0	63,542,954	28,819,811	9,262,357	7,676,523	เกินดุล
รพ.สร้างคอม	0	19,066,793	2,749,248	14,644,337	3,780,256	เกินดุล
รพ.หนองแสง	0	15,284,809	1,126,896	5,522,758	207,832	เกินดุล
รพ.นายาง	0	21,243,179	8,553,113	13,459,918	6,234,432	เกินดุล
รพ.พิบูลย์รักษ์	0	13,671,547	2,810,129	3,741,068	3,157,903	เกินดุล
รพ.บ้านดุง	1	54,434,479	-16,243,896	55,361,163	27,620,453	เกินดุล
รพ.กุแก้ว	1	7,948,629	-5,853,059	9,185,541	5,479,325	เกินดุล
รพ.ประจักษ์ฯ	0	27,163,019	12,852,487	13,677,334	3,664,264	เกินดุล

ปี 2566 ทุก รพ.ในจังหวัดอุดรธานี จัดทำแผนการเงิน เกินดุล

การจัดสรรเงินอย่างเพียงพอ (Sufficient Allocation)

จัดสรรให้ รพ.สต. บาท/บัตร UC



จ.อุดรธานี

เงินคงเหลือของ รพ.สต. เฉลี่ย 1,501,880 บาท/แห่ง
เงินคงเหลือสูงสุด 3 ลำดับแรก ดังนี้

รพ.สต.	อำเภอ	เงินคงเหลือ
รพ.สต.สามพร้าว	อ.เมือง	9,250,350
รพ.สต.บ้านน้ำผึ้ง	อ.กุมภวาปี	6,574,395
รพ.สต.พังงู	อ.หนองหาน	5,173,611

การบริหารจัดการแผนทางการเงิน PLANFIN

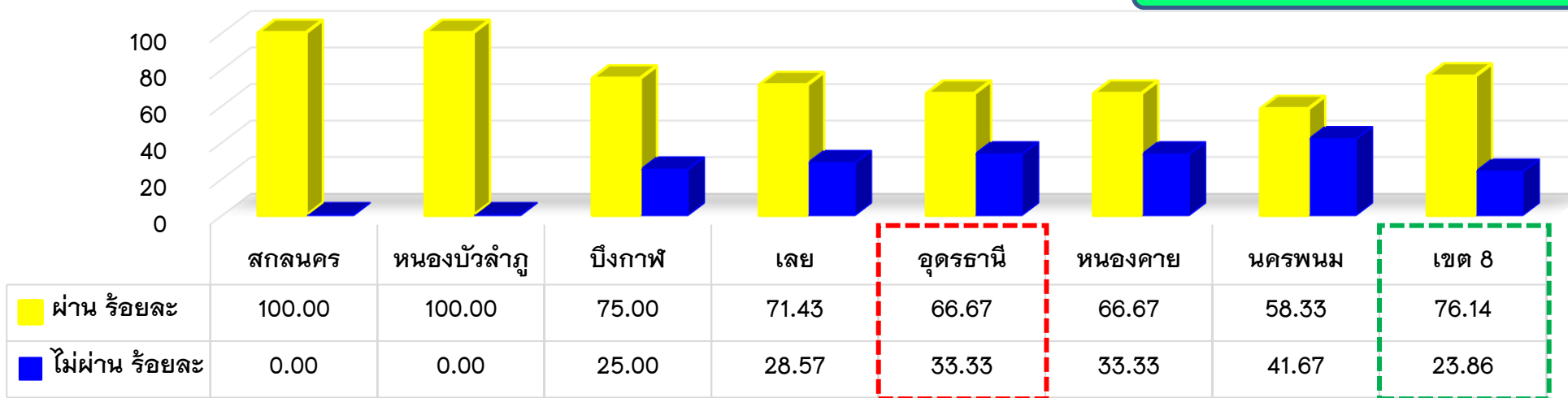
แผนการเงิน Planfin และผลการดำเนินงาน ของโรงพยาบาลในจังหวัดอุดรธานี

Planfin ครึ่งปีหลัง ปี 2566 ทุก รพ.จัดทำแผนเกินดุล เป็นแผนแบบ 3 จำนวน 13 แห่ง ได้แก่ รพ.อุดรธานี, ห้วยเกิ้ง, หนองหาน, หนองหาน, ศรีธาตุ, บ้านฝื่อ, น้ำโสม, เพ็ญ, สว่างคอม, นายูง, พิบูลรักษ์, กู่แก้ว, ประจักษ์ ซึ่งลงทุนด้วยเงินบำรุงเกิน 20% ของ EBITDA

ผลการดำเนินงานตามแผน PLANFIN ข้อมูล ณ 31 พฤษภาคม 2566

(เป้าหมาย: ความต่าง +/- ไม่เกินร้อยละ 5)

เป้าหมาย : จำนวน รพ. ผ่านเกณฑ์ \geq ร้อยละ 70



ข้อตรวจพบ ในการจัดทำแผน Planfin ที่หน่วยบริการทำแผนเกินดุล และมีแผนลงทุน > 20% EBITDA

1) การจัดเก็บรายได้ ยังไม่ครบถ้วน และล่าช้า 2) รพ.บ้านฝื่อ มีค่าใช้จ่ายหมวดค่าตอบแทนสูงกว่าแผนมาก คิดเป็นร้อยละ 738.59

3) ผลการดำเนินงานตามแผน มี รพ.ผ่านเกณฑ์ 14 แห่ง (66.67%) ไม่ผ่านเกณฑ์ 7 แห่ง (33.33%)

ข้อเสนอแนะ ให้มีการรายงานการจัดเก็บรายได้ จาก จัดเก็บรายได้ การเงิน บัญชี ในการประชุม คกก.บริหาร รพ.ทุกเดือน และควบคุมหมวดค่าใช้จ่ายที่ไม่ผ่านเกณฑ์



การจัดทำแผนเงินบำรุง 3 ปี (ปี 2566-2568)

แบบฟอร์ม Google Sheet :การติดตามการจัดทำแผนเงินบำรุงและการลงทุนตามนโยบาย EMS

- มี 2 google sheet 1) Google sheet ติดตามการจัดทำแผนเงินบำรุงและแผนลงทุนของหน่วยบริการ
- 2) Google sheet ติดตามการจัดทำแผนเงินบำรุงและแผนลงทุนของ สสจ.

ใน google sheet มี 3 sheet	กรอกข้อมูล ภายใน
Sheet ที่ 1 Data Report การติดตามการจัดทำแผนรับ-จ่ายเงินบำรุง และการลงทุน แบ่งเป็นรายไตรมาส	
ไตรมาส 1 : ติดตามการจัดทำแผนรับ-จ่ายเงินบำรุง 3 ปี แผนลงทุน 3 ปี	วันที่ 30 มกราคม 2566**
ไตรมาส 2 : ติดตามการจัดทำแผนรับ-จ่ายเงินบำรุง 1 ปี แผนลงทุน 1 ปี	วันที่ 10 เมษายน 2566
ไตรมาส 3 : ติดตามการลงทุน เบิกจ่ายงบลงทุนไม่น้อยกว่า ร้อยละ 10	วันที่ 10 กรกฎาคม 2566
ไตรมาส 4 : ติดตามการลงทุน เบิกจ่ายงบลงทุนไม่น้อยกว่า ร้อยละ 30	วันที่ 10 ตุลาคม 2566
Sheet ที่ 2. แผนรับ-จ่ายเงินบำรุง 1st ข้อมูลแผนรับ-จ่ายเงินบำรุง จัดทำรอบที่ 1	วันที่ 30 มกราคม 2566**
Sheet ที่ 3. แผนรับ-จ่ายเงินบำรุง 2nd ข้อมูลแผนรับ-จ่ายเงินบำรุง ปรับแผน รอบ 6 เดือน	10 พฤษภาคม 2566

หมายเหตุ :1.ขอให้เขต ส่ง Email สำหรับ เข้าไปบันทึกข้อมูล ประกอบด้วย Email ของเขต และ สสจ. ในกำกับ (สสจ. แห่งละ 1 Email) เพื่อให้ กศม. ทาง higmohp@gmail.com เพื่อผูก Email เข้ากับ Link

แผนการลงทุนด้วยเงินบำรุง ปี 2566 ของ รพ. ใน จ.อุดรธานี

ลำดับ	รพ.	วงเงินลงทุน ปี 2566	เงินบำรุงคงเหลือ หลังหักหนี้ ณ 31 พ.ค.66	ลงทุนได้/ลงทุนไม่ได้
1	อุดรธานี	272,551,503	735,104,599	ลงทุนได้
2	กุดจับ	5,967,395	2,016,498	ลงทุนได้
3	หนองวัวซอ	10,520,444	-4,082,648	ลงทุนไม่ได้
4	กุมภวาปี	32,172,418	31,818,587	ลงทุนได้
5	ห้วยเกิ้ง	20,897,495	28,877,630	ลงทุนได้
6	โนนสะอาด	1,090,000	-6,967,143	ลงทุนไม่ได้
7	หนองหาน	13,007,049	-15,817,122	ลงทุนไม่ได้
8	ทุ่งฝน	1,610,600	5,039,069	ลงทุนได้
9	ไชยวาน	3,739,300	-881,165	ลงทุนไม่ได้
10	ศรีธาตุ	3,110,000	30,987,754	ลงทุนได้
11	วังสามหมอ	4,741,800	5,099,456	ลงทุนได้
12	บ้านผือ	17,953,419	-8,598,638	ลงทุนไม่ได้
13	น้ำโสม	20,497,171	49,906,353	ลงทุนได้
14	เพ็ญ	35,371,693	46,703,745	ลงทุนได้
15	สร้างคอม	6,949,600	10,060,324	ลงทุนได้
16	หนองแสง	468,000	2,490,155	ลงทุนได้
17	นายาง	6,899,225	13,028,959	ลงทุนได้
18	พิบูลย์รักษ์	1,203,645	3,135,081	ลงทุนได้
19	บ้านดุง	7,326,536	-8,722,309	ลงทุนไม่ได้
20	คูแก้ว	6,984,252	7,024,004	ลงทุนได้
21	ประจักษ์ฯ	2,273,593	15,269,913	ลงทุนได้
ภาพรวมจังหวัดอุดรธานี		475,335,137	941,493,100	

ข้อตรวจพบ

การปรับแผนครึ่งปีหลัง ปี 2566 รพ.ทำแผนลงทุน 3 ปี ด้วยเงินบำรุงเพิ่มขึ้น

ข้อเสนอแนะ

- เรียงลำดับความสำคัญ และหาแหล่งเงินสนับสนุนการลงทุน ใน รพ.ที่เงินบำรุงส่วนเกินไม่เพียงพอ
- บริหารจัดการในรูปแบบ One Province One Hospital

รายงานผลการเบิกจ่ายตามแผนการลงทุนด้วยเงินบำรุง ของ รพ.ใน จ.อุดรธานี

ลำดับ	รพ.	วงเงินลงทุน ปี 2566	ติดตามการลงทุน ปี 2566 (ไตรมาส 3)	ร้อยละของเงินลงทุน ใช้ไป (ร้อยละ 10)
1	อุดรธานี	272,551,503	0.00	0.00
2	กุดจับ	5,967,395	0.00	0.00
3	หนองวัวซอ	10,520,444	0.00	0.00
4	กุมภวาปี	32,172,418	0.00	0.00
5	ห้วยเกิ้ง	20,897,495	0.00	0.00
6	โนนสะอาด	1,090,000	0.00	0.00
7	หนองหาน	13,007,049	2,500,000	19.22
8	ทุ่งฝน	1,610,600	1,208,600	75.04
9	ไชยวาน	3,739,300	42,200	1.13
10	ศรีธาตุ	3,110,000	2,259,200	72.64
11	วังสามหมอ	4,741,800	0.00	0.00
12	บ้านผือ	17,953,419	12,871,709	71.70
13	น้ำโสม	20,497,171	0.00	0.00
14	เพ็ญ	35,371,693	0.00	0.00
15	สร้างคอม	6,949,600	0.00	0.00
16	หนองแสง	468,000	0.00	0.00
17	นายาง	6,899,225	0.00	0.00
18	พิบูลย์รักษ์	1,203,645	0.00	0.00
19	บ้านดุง	7,326,536	16,058,800	219.19
20	กู่แก้ว	6,984,252	0.00	0.00
21	ประจักษ์ฯ	2,273,593	0.00	0.00
ภาพรวมจังหวัดอุดรธานี		475,335,137	34,940,509	21.85

สรุปภาพรวมผลการดำเนินงานขับเคลื่อนการติดตั้งระบบผลิตไฟฟ้าพลังงานแสงอาทิตย์ ของจังหวัดอุดรธานี

หน่วยงาน	จำนวน แห่ง	ดำเนินการ แล้ว	อยู่ระหว่าง ดำเนินการ
สสจ.	1	1	
สสอ.	20	11	9
รพ.	21	10	11
รวม	42	22	20

รพ.ที่ติดตั้งเรียบร้อยแล้ว ได้แก่ รพ.อุดรธานี , กุมภวาปี , บ้านผือ , ไชยวาน , นายาง , น้ำโสม , วังสามหมอ , ศรีธาตุ , หนองวัวซอ , กู่แก้ว

สถานการณ์การเงินการคลัง Q4Y63 – 31 พ.ค.66

หน่วยบริการที่ประสบภาวะวิกฤติทางการเงิน (NI MOPH)



เป้าหมาย : Small Success รอบ 9 เดือน

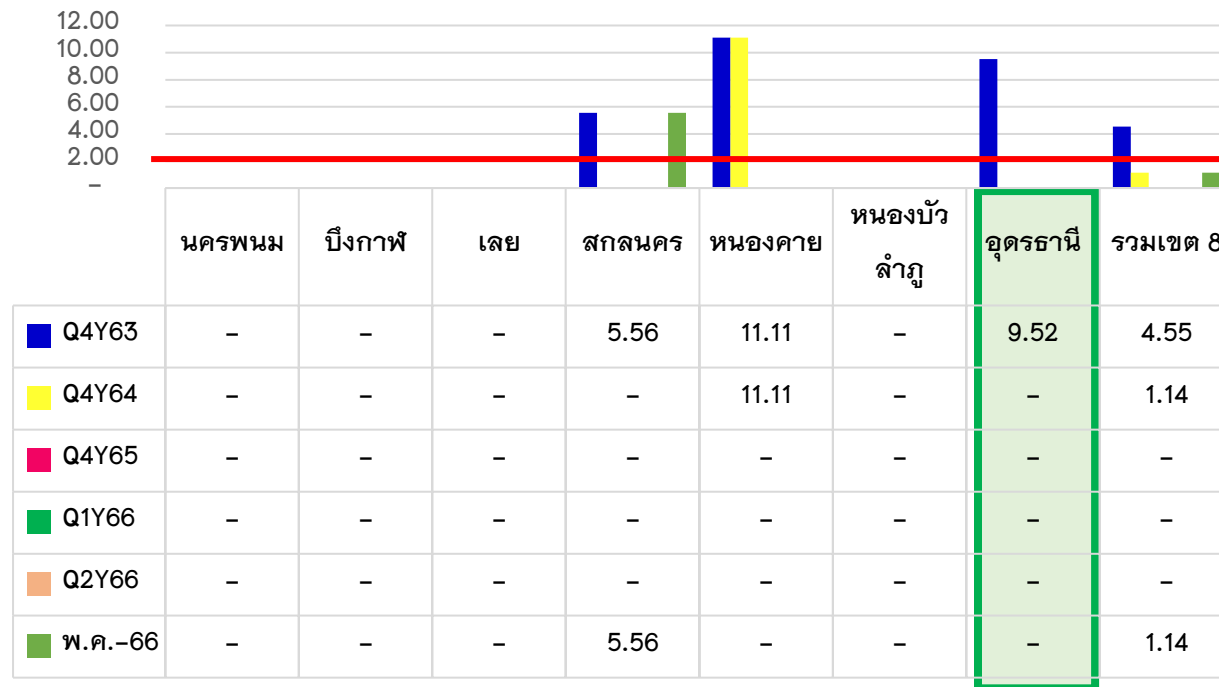
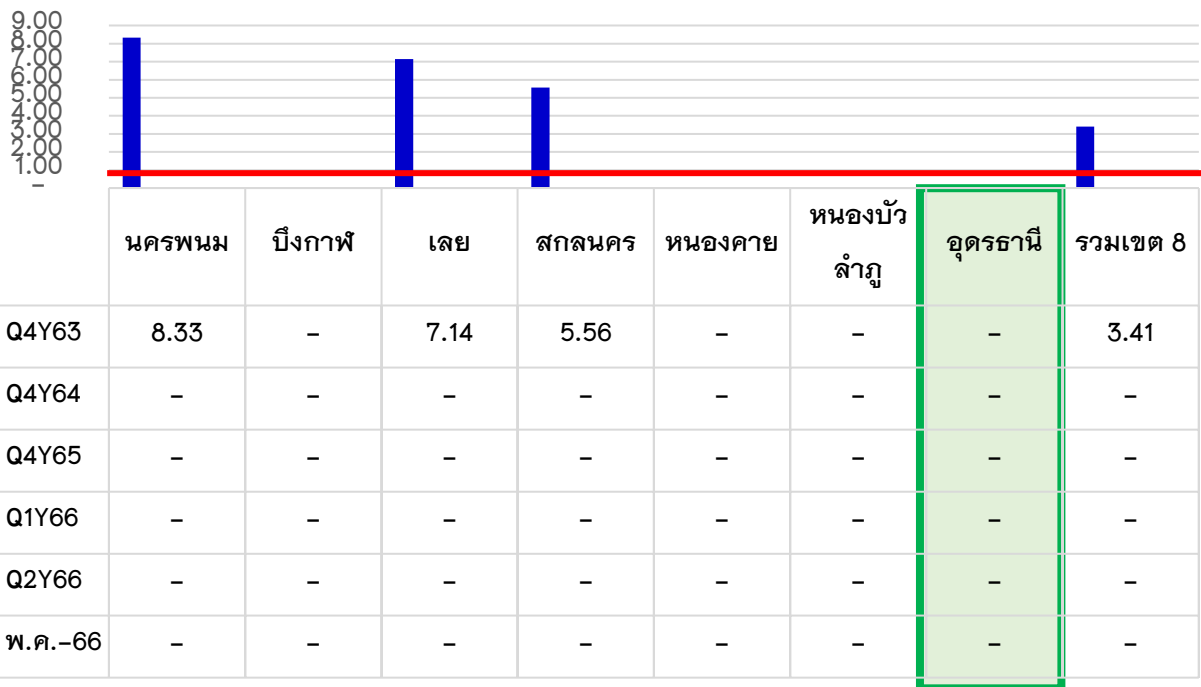
ร้อยละโรงพยาบาลที่วิกฤติทางการเงิน **ระดับ 7 ไม่เกินร้อยละ 2.00 และระดับ 6 ไม่เกินร้อยละ 4.00**

1.1 ร้อยละ รพ.ระดับ 7 (NI MOPH) จ.อุดรธานี

ณ 31 พ.ค.66 = 0.00

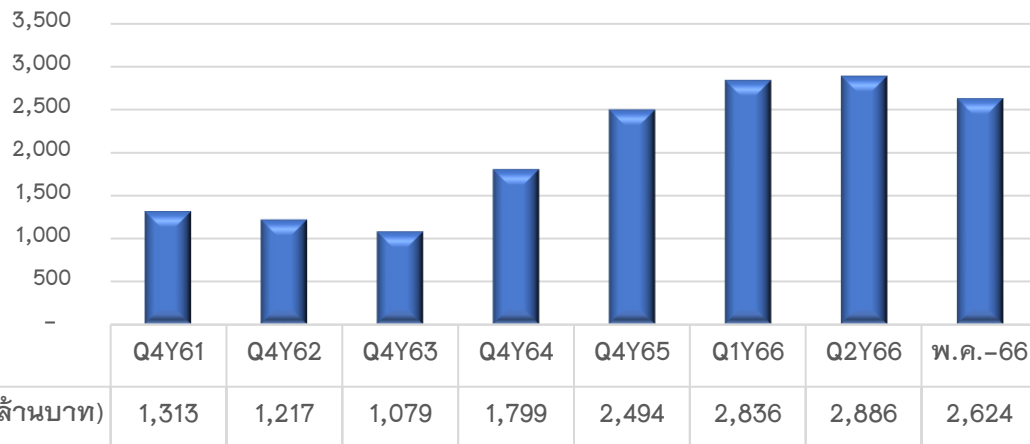
1.2 ร้อยละ รพ.ระดับ 6 (NI MOPH) จ.อุดรธานี

ณ 31 พ.ค.66 = 0.00

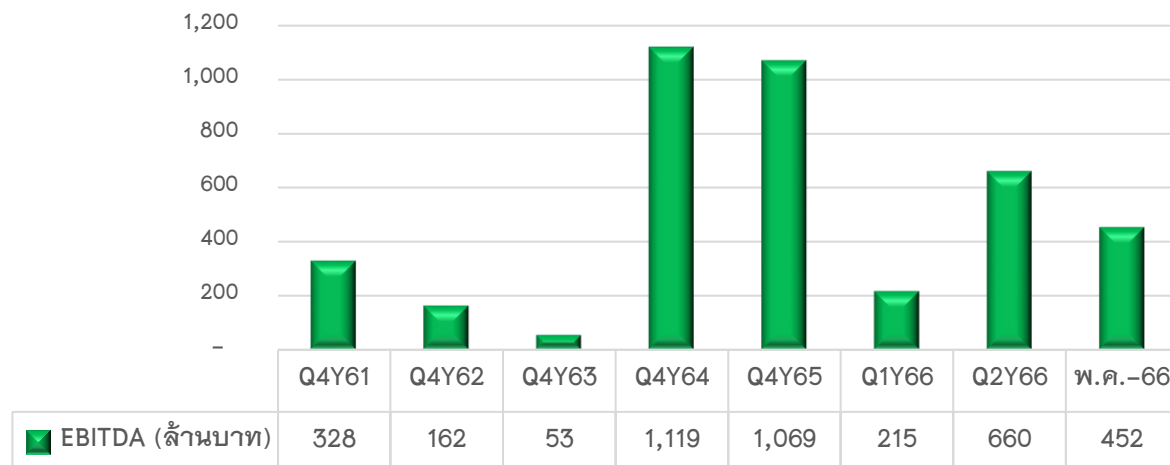


สภาพคล่องทางการเงิน Risk Score, ทุนสำรองสุทธิ, EBITDA

NWC (ล้านบาท)



EBITDA (ล้านบาท)



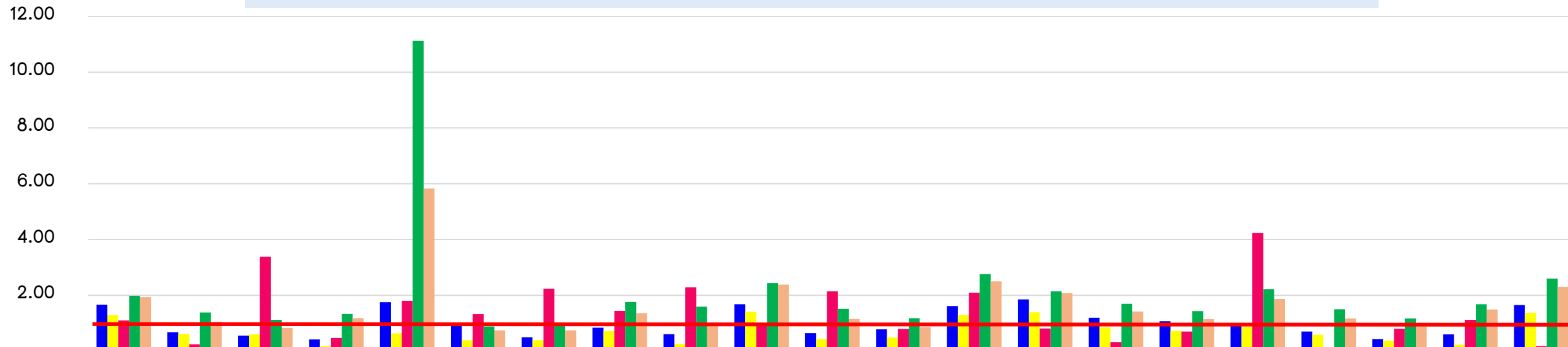
ข้อตรวจพบ

- ❖ ภาพรวมจังหวัด สภาพคล่องทางการเงินดี ไม่มี รพ.วิกฤติระดับ 6-7
- ❖ ทุนสำรองสุทธิ (NWC) และ กำไรสุทธิไม่รวมค่าเสื่อมราคา (EBITDA) เพิ่มขึ้น รพ.ทุกแห่งมีทุนสำรองสุทธิ และกำไรสุทธิ เป็นบวก
- ❖ รพ.ส่วนใหญ่ มีอัตราส่วนสภาพคล่องเงินสด (Cash Ratio สูงกว่าเกณฑ์ > 0.80) ยกเว้น รพช.โนนสะอาด (0.74)และ รพช.หนองหาน (0.74)
- ❖ แนวโน้ม จำนวน รพ. ที่มีเงินคงเหลือหลังหักหนี้สิน ติดลบ ปัจจุบันมี 6 แห่ง คือ 1.รพช.หนองบัวซอ -4,082,647.77, 2.รพช.โนนสะอาด -6,967,143.08, 3.รพช.หนองหาน -15,817,122.37, 4.รพช.ไชยวาน -881,165.37, 5.รพช.บ้านผือ -8,598,638.33 และ 6.รพช.บ้านดุง -8,722,309.12

แนวโน้มสภาพคล่องทางการเงิน Cash Ratio ปี 2563 – พ.ศ. 2566

(Cash > 0.8)

ข้อมูล ณ 31 พ.ค. 66 รพท. และ รพช. ในจังหวัดอุดรธานี ส่วนใหญ่ มี Cash Ratio > 0.8



	อุดรธานี	กุดจับ	หนองวัวซอ	กุมภวาปี	หัวเย็ก	โนนสะอาด	หนองหาน	ทุ่งฝน	ไชยวาน	ศรีธาตุ	วังสามหมอ	บ้านฝ้อ	น้ำโสม	เพ็ญ	สร้างคอม	หนองแสง	นาขุง	พิบูลย์รักษ์	บ้านดุง	กุ้แก้ว	ประจักษ์ฯ
Q4Y63	1.66	0.68	0.55	0.41	1.75	0.95	0.50	0.83	0.60	1.68	0.64	0.78	1.61	1.85	1.19	1.07	0.97	0.70	0.43	0.59	1.65
Q4Y64	1.29	0.61	0.60	0.18	0.63	0.39	0.39	0.71	0.25	1.41	0.43	0.49	1.29	1.39	0.85	0.72	0.87	0.58	0.37	0.22	1.37
Q4Y65	1.10	0.24	3.38	0.47	1.80	1.32	2.24	1.44	2.29	0.91	2.14	0.79	2.09	0.81	0.32	0.70	4.23	0.12	0.80	1.12	0.18
Q2Y66	1.98	1.38	1.12	1.33	11.12	0.88	0.96	1.76	1.59	2.43	1.51	1.18	2.76	2.14	1.69	1.43	2.22	1.50	1.17	1.68	2.60
พ.ศ.-66	1.93	1.05	0.83	1.18	5.83	0.74	0.74	1.36	0.94	2.38	1.15	0.86	2.50	2.08	1.42	1.14	1.87	1.17	0.88	1.49	2.30

Cash Ratio = เงินสด / หนี้สินหมุนเวียน



การเฝ้าระวังความเสี่ยงสภาพคล่องทางการเงิน (Risk Score) ตามเกณฑ์เขตสุขภาพที่ 8

Org	Risk Score		
	NI MOPH	NI R8	EBITDA R8
อุดรธานี,รพศ.	0	0	0
กุดจับ,รพช.	2	3	3
หนองวัวซอ,รพช.	0	3	3
กุมภวาปี,รพท.	0	0	0
ห้วยเก็ง,รพช.	0	1	1
โนนสะอาด,รพช.	2	6	4
หนองหาน,รพช.	2	4	3
ทุ่งฝน,รพช.	0	2	2
ไชยวาน,รพช.	0	3	3
ศรีธาตุ,รพช.	0	0	0
วังสามหมอ,รพช.	0	1	1
บ้านฝื่อ,รพช.	1	4	3
น้ำโสม,รพช.	0	1	1
เพ็ญ,รพช.	0	1	1
สร้างคอม,รพช.	0	2	2
หนองแสง,รพช.	0	1	1
นาูง,รพช.	0	0	0
พิบูลย์รักษ์,รพช.	2	3	3
สมเด็จพระยุพราชบ้านดุง,รพช.	1	3	3
คูแก้ว,รพช.	0	1	0
ประจักษ์ศิลปาคม,รพช.	0	1	1

Org	เกณฑ์เขตสุขภาพที่ 8 (NI & EBITDA)							
	CR	QR	Cash	NWC	NI R8WAY	Risk	EBITDA R8WAY	Risk
โนนสะอาด,รพช.	1.02	0.92	0.56	884,176	-2,637,675	6	-776,416	4
หนองหาน,รพช.	1.32	1.16	0.59	24,968,163	-34,931,220	4	-22,920,957	3
บ้านฝื่อ,รพช.	1.31	1.10	0.69	23,641,732	-37,972,708	4	-27,423,682	3

จังหวัดปรับเกลี่ย
เงินช่วยสภาพคล่อง
(อยู่ระหว่างรับโอนเงิน)



CUP	รวมจำนวนเงิน (บาท)
อุดรธานี,รพศ.	-
กุดจับ,รพช.	924,821
หนองวัวซอ,รพช.	300,000
กุมภวาปี,รพท.	-
ห้วยเก็ง,รพช.	-
โนนสะอาด,รพช.	1,000,000
หนองหาน,รพช.	1,462,799
ทุ่งฝน,รพช.	200,000
ไชยวาน,รพช.	300,000
ศรีธาตุ,รพช.	-
วังสามหมอ,รพช.	-
บ้านฝื่อ,รพช.	1,321,274
น้ำโสม,รพช.	102,099
เพ็ญ,รพช.	180,548
สร้างคอม,รพช.	200,000
หนองแสง,รพช.	400,000
นาูง,รพช.	-
พิบูลย์รักษ์,รพช.	729,960
บ้านดุง,รพช.	623,073
คูแก้ว,รพช.	-
ประจักษ์ศิลปาคม,รพช.	-
รวม จังหวัดอุดรธานี	7,744,574

วิเคราะห์ รพ. โนนสะอาด ที่มีความเสี่ยงขาดสภาพคล่องทางการเงิน

ณ 31 พ.ค. 66 Risk Score NI R8 = 6

ดัชนีสภาพคล่องทางการเงิน

CR	QR	Cash	NWC	NI R8WAY	EBITDA R8WAY
1.02	0.92	0.56	884,176	-2,637,675	-776,416

จังหวัดปรับเกลี่ยเงินช่วยสภาพคล่อง
1,000,000 บาท
(อยู่ระหว่างรับโอนเงิน)

เงินสดและ รายการเทียบเท่า เงินสด (เงินบำรุง) (ไม่รวมเงิน งบประมาณ)	หนี้สินหมุนเวียน	เงินบำรุงคงเหลือ (หักหนี้แล้ว)	ลูกหนี้ค่า รักษาพยาบาล	รวมเจ้าหนี้ การค้า	เจ้าหนี้ ยา	รวมเจ้าหนี้ ค่าจ้างเหมา LAB, X-Ray	เจ้าหนี้ค่ารักษา ตามจ่าย
19,381,283.92	26,348,427.00	-6,967,143.08	10,920,442.12	16,912,904.10	9,313,076.23	3,055,240.70	1,396,609.50

- ข้อตรวจพบและโอกาสพัฒนา จากการเฝ้าระวังสถานการณ์การเงินการคลัง
 - คุณภาพการจัดเก็บรายได้ ไม่ผ่านเกณฑ์ สิทธิ UC 102 วัน , ขรก. 147 วัน
 - มีค่าใช้จ่ายสูงกว่าค่าเฉลี่ยกลุ่มในหมวด MC
 - : ค่าวัสดุวิทยาศาสตร์และการแพทย์
 - มีอัตราครองเตียง 75%

2. ผลการประเมินประสิทธิภาพ ณ ไตรมาส 2/2566

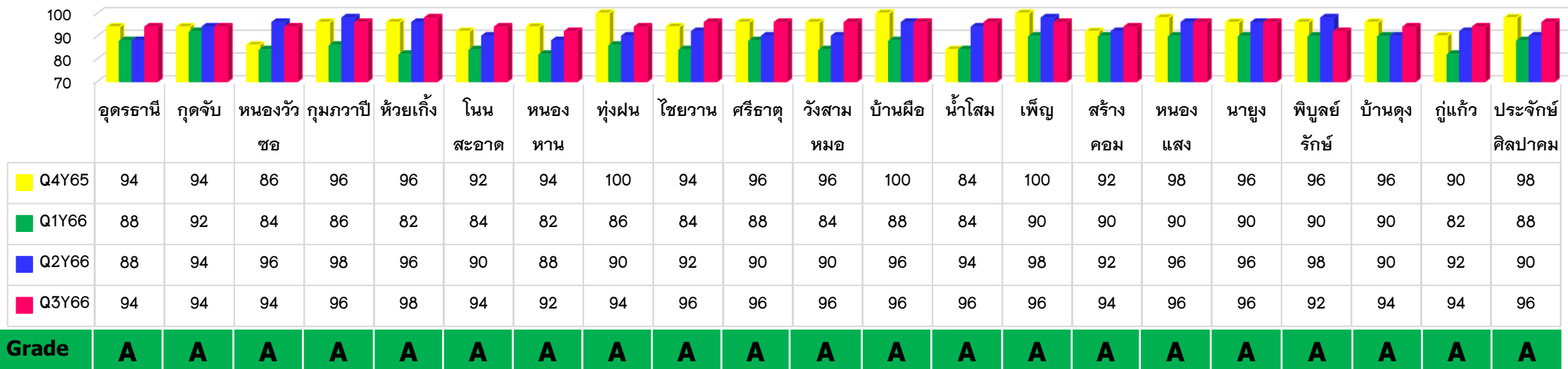
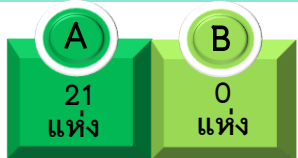
ผลคะแนนจาก 15 คะแนน **10**
ระดับการประเมิน **C**

การบริหาร รายได้ ผลการประเมินศูนย์จัดเก็บรายได้คุณภาพ จ.อุดรธานี

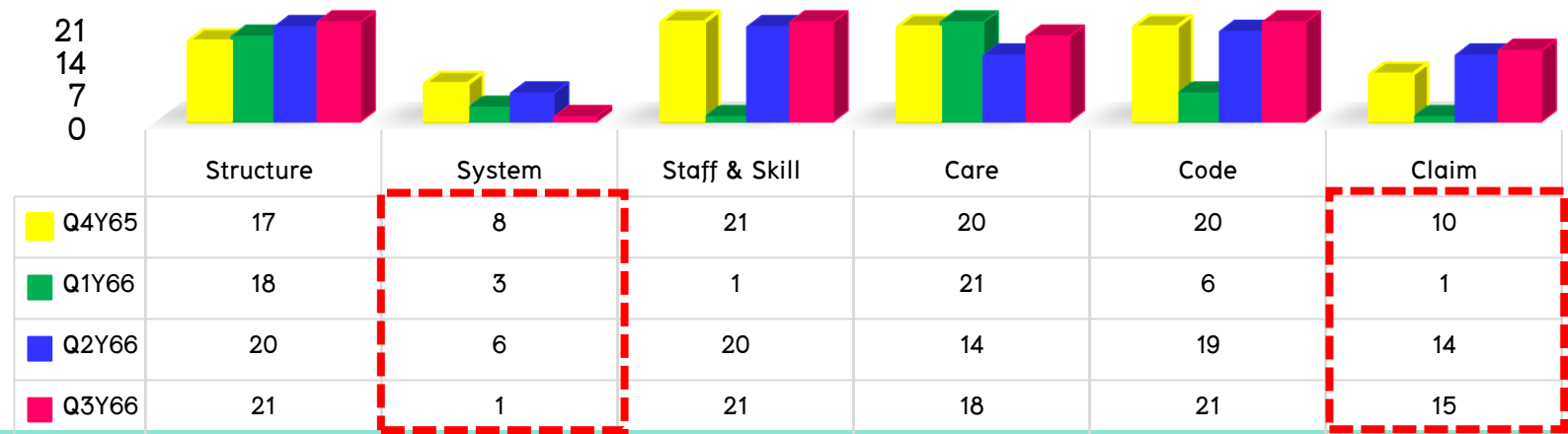
ผลการประเมินศูนย์จัดเก็บรายได้ที่มีคุณภาพ จ.อุดรธานี ไตรมาส 3 ประจำปี 2566

คะแนนจากการประเมินตนเอง

คะแนนประเมิน
ระดับ B ขึ้นไป เป้าหมาย
ผ่านเกณฑ์ \geq ร้อยละ 90



จำนวน รพ.ที่ผ่านเกณฑ์การประเมินทุกข้อ (รายหมวด)





การบริหารจัดการลูกหนี้ค่ารักษาพยาบาล

เปรียบเทียบ ลูกหนี้ค่ารักษาพยาบาล ของ รพ. ใน จ.อุตรธานี

โรงพยาบาล	Q4Y63	Q4Y64	Q4Y65	Q1Y66	Q2Y66	พ.ค.-66
อุตรธานี	387,471,977	794,965,682	751,897,790	984,904,278	902,615,262	831,861,399
กุดจับ	4,699,567	18,877,310	8,925,707	10,692,033	9,860,416	10,266,748
หนองวัวซอ	4,455,295	20,319,942	15,434,066	14,759,994	11,332,706	9,623,116
กุมภวาปี	53,458,662	168,489,394	98,995,869	113,690,714	90,883,281	106,712,865
ห้วยเกิ้ง	879,862	26,510,405	6,972,110	3,450,100	3,699,658	3,463,673
โนนสะอาด	4,789,140	19,998,840	17,798,273	12,415,354	12,260,386	10,920,442
หนองหาน	10,528,494	57,025,119	26,592,730	33,785,345	40,468,286	35,536,137
ทุ่งฝน	1,653,380	7,133,564	3,007,652	3,734,522	3,442,852	3,720,737
ไชยวาน	2,841,016	11,318,426	7,213,678	7,919,331	8,167,243	7,977,078
ศรีธาตุ	2,967,932	9,564,241	12,341,360	12,081,548	10,853,711	10,719,325
วังสามหมอ	9,716,037	31,020,595	32,560,096	36,464,634	33,853,752	33,173,226
บ้านผือ	12,761,136	46,790,552	19,200,345	24,232,030	25,251,218	26,156,700
น้ำโสม	5,714,486	25,868,525	28,636,562	29,060,366	26,863,547	20,909,757
เพ็ญ	8,666,852	22,052,606	14,415,577	21,780,924	21,588,053	20,828,086
สร้างคอม	1,361,024	4,667,496	5,734,328	4,731,551	3,904,562	3,720,347
หนองแสง	1,100,666	7,970,551	3,252,817	3,976,931	3,906,824	4,220,412
นาขุ่น	1,862,906	8,568,537	4,765,659	5,024,757	5,169,559	5,157,553
พิบูลย์รักษ์	2,737,913	12,300,628	5,978,537	3,509,325	2,668,227	3,006,468
บ้านดุง	16,287,189	52,160,783	24,507,850	31,300,251	31,135,863	34,067,192
คูแก้ว	2,466,094	11,589,292	5,179,045	3,851,132	4,017,694	4,140,533
ประจักษ์ฯ	1,372,304	12,921,687	3,210,417	3,439,801	3,445,520	3,774,982
รวมจังหวัด	537,791,932	1,370,114,174	1,096,620,466	1,364,804,919	1,255,388,620	1,189,956,775

ข้อตรวจพบ

ภาพรวมลูกหนี้ค่ารักษาพยาบาลที่มียอดคงเหลือสูง สิทธิ UC, ปกส., จ่ายตรง, ชำระเงิน, อปท. **ยอดรวม 1,149 ล้านบาท คิดเป็นร้อยละ 96.55 จากลูกหนี้ค่ารักษาคงเหลือทั้งหมด**

สาเหตุ

1. การ Mapping สิทธิผิด ไม่ครบถ้วน ถูกต้อง ส่งผลให้การรับรู้ ลูกหนี้ผิดประเภท และมีผลกับการตัดลูกหนี้แต่ละกองทุน
2. ขาดการประสานงานระบบการส่งต่อข้อมูล ระหว่างศูนย์จัดเก็บ และงานบัญชี เพื่อนำมาข้อมูลมาตั้งลูกหนี้
3. การแก้ไขข้อมูลการติด C / Deny ล่าช้า, ไม่มีผู้กำกับ/ติดตาม ข้อมูลการเรียกเก็บแต่ละกองทุน

โอกาสในการพัฒนา

กำหนดผู้รับผิดชอบ กำกับ/ติดตาม ข้อมูลการเรียกเก็บแต่ละกองทุน จัดหาโปรแกรมช่วยตรวจสอบลูกหนี้, ปรับ Flow chart เรียกเก็บรายได้ ให้ครบถ้วน ทุกกองทุนและถูกต้องตามหลักเกณฑ์ เงื่อนไข วิธีการจ่ายชดเชยฯ พัฒนาศักยภาพผู้ปฏิบัติงานเรียกเก็บแต่ละกองทุนฯ และรายงานข้อมูลลูกหนี้ให้ผู้บริหารทราบทุกเดือน

ลูกหนี้ค่ารักษา และระยะเวลาถ่วงเฉลี่ยในการเรียกเก็บรายได้ สิทธิ UC , ชรก. , ประกันสังคม

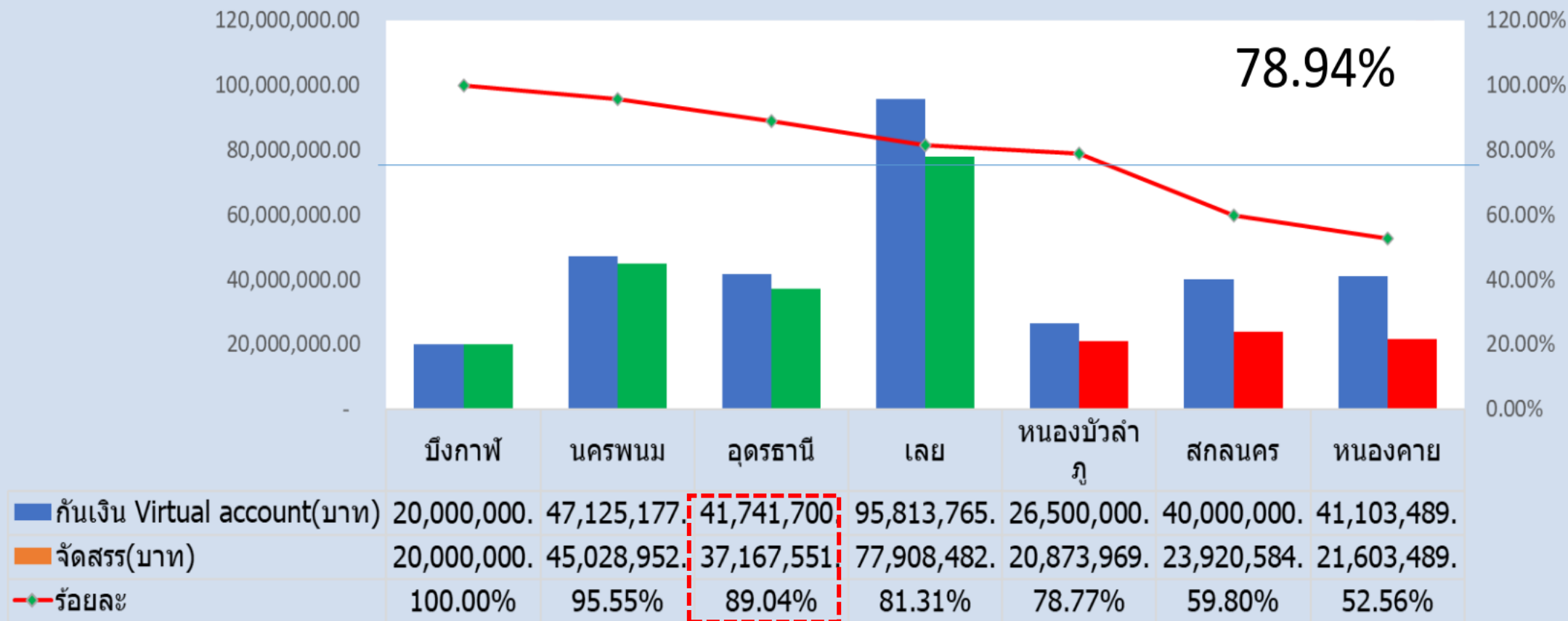
ลำดับ	โรงพยาบาล	ลูกหนี้ค่ารักษาพยาบาล				ระยะเวลาถ่วงเฉลี่ยในการเรียกเก็บ (ม.ค.66)		
		ก.ย.65	พ.ค.-66	ผลต่าง	ร้อยละผลต่าง	UC 30 วัน	ชรก. 60 วัน	ปกส. 120 วัน
1	อุดรธานี	751,897,790	831,861,399	79,963,609	10.63	98	49	133
2	กุดจับ	8,925,707	10,266,748	1,341,040	15.02	35	90	136
3	หนองวัวซอ	15,434,066	9,623,116	-5,810,950	-37.65	88	92	136
4	กุมภวาปี	98,995,869	106,712,865	7,716,996	7.8	56	98	151
5	ห้วยเก็ง	6,972,110	3,463,673	-3,508,437	-50.32	52	68	116
6	โนนสะอาด	17,798,273	10,920,442	-6,877,831	-38.64	102	147	143
7	หนองหาน	26,592,730	35,536,137	8,943,407	33.63	57	71	166
8	ทุ่งฝน	3,007,652	3,720,737	713,085	23.71	21	65	135
9	ไชยวาน	7,213,678	7,977,078	763,399	10.58	44	60	160
10	ศรีธาตุ	12,341,360	10,719,325	-1,622,035	-13.14	37	67	145
11	วังสามหมอ	32,560,096	33,173,226	613,130	1.88	232	223	113
12	บ้านผือ	19,200,345	26,156,700	6,956,355	36.23	38	58	127
13	น้ำโสม	28,636,562	20,909,757	-7,726,805	-26.98	106	555	116
14	เพ็ญ	14,415,577	20,828,086	6,412,509	44.48	36	50	138
15	สร้างคอม	5,734,328	3,720,347	-2,013,980	-35.12	27	52	118
16	หนองแสง	3,252,817	4,220,412	967,595	29.75	55	52	124
17	นาแก	4,765,659	5,157,553	391,894	8.22	36	125	190
18	พิบูลย์รักษ์	5,978,537	3,006,468	-2,972,069	-49.71	28	55	132
19	บ้านดุง	24,507,850	34,067,192	9,559,342	39.01	47	63	24
20	กุแก้ว	5,179,045	4,140,533	-1,038,512	-20.05	31	64	205
21	ประจักษ์ฯ	3,210,417	3,774,982	564,565	17.59	38	51	121
รวมจังหวัดอุดรธานี		1,096,620,466	1,189,956,775	93,336,309.52	8.51	ผ่าน 16 แห่ง	ผ่าน 7 แห่ง	ผ่าน 5 แห่ง

ข้อเสนอแนะ :

- ตรวจสอบลูกหนี้ค่ารักษา สิทธิ UC , ชรก. และปกส. ของ รพ. ที่มีระยะเวลาเรียกเก็บนาน และบริหารจัดการ การเรียกเก็บ
 - รพ. น้ำโสม 555 วัน
 - รพ. วังสามหมอ 223 วัน
- แก้ไข การติด C / Deny ภายใน 5 วันทำการ
- จัดระบบ Internal Audit ใน รพ.
- เร่งรัดการจัดสรร เงิน ปกส. ของแม่ข่าย รพศ.อุดรธานี ที่ปัจจุบัน จัดสรรให้ลูกข่ายได้ถึง พ.ย. 65
 - แก้ไขระบบให้แล้วเสร็จ
 - จัดประชุม คกก.
 - จัดสรรให้ลูกข่าย ให้เป็นปัจจุบัน

ผลการเบิกจ่ายเงินกันตามจ่าย Virtual Account ปี 2566

ร้อยละการเบิกจ่ายเป็นรายไตรมาส Q1 ≥ 25% Q2 ≥ 50% **Q3 ≥ 75%** Q4 = 100% ณ 31 สิงหาคม 2566



ข้อมูล ณ วันที่ 27 มิถุนายน 2566

การเรียกเก็บชดเชยจากกองทุนย่อย ของ หน่วยบริการใน จ.อุดรธานี

ผลงานคัดกรองมะเร็งลำไส้ (Fit Test)

จังหวัด	ปก 50+ปี	ครั้ง	บาท	เฉลี่ย บาท/คน
อุดรธานี	518,753	21,498	1,289,880	2.49
หนองบัวลำภู	169,070	4,630	277,800	1.64
บึงกาฬ	129,671	2,863	171,780	1.32
เลย	229,413	6,047	362,820	1.58
หนองคาย	176,859	8,584	515,040	2.91
สกลนคร	368,756	9,075	544,500	1.48
นครพนม	228,003	3,022	181,320	0.80
รวมเขต 8	1,820,525	55,719	3,343,140	1.84

ผลงาน Palliative Care

จังหวัด	ปก UC	ครั้ง	บาท	เฉลี่ย บาท/คน
อุดรธานี	1,159,058	9,517	12,945,250	11.17
หนองบัวลำภู	383,496	431	729,250	1.90
บึงกาฬ	328,129	1,662	2,629,000	8.01
เลย	504,700	3,490	4,674,250	9.26
หนองคาย	378,925	1,767	2,110,750	5.57
สกลนคร	852,200	10,314	14,541,500	17.06
นครพนม	535,388	5,607	7,907,000	14.77
รวมเขต 8	4,141,896	32,788	45,537,000	10.99

ผลงานคัดกรองปัจจัยเสี่ยงต่อสุขภาพกาย-สุขภาพจิต

จังหวัด	ปก 15 ปี ขึ้นไป	ครั้ง	บาท	เฉลี่ย บาท/คน
อุดรธานี	1,318,372	278,761	39,408,490	29.89
หนองบัวลำภู	427,625	43,594	6,053,110	14.16
บึงกาฬ	348,511	52,697	7,385,840	21.19
เลย	536,451	39,712	5,579,390	10.40
หนองคาย	435,667	53,259	7,309,460	16.78
สกลนคร	959,487	135,575	18,902,580	19.70
นครพนม	600,936	115,178	16,136,340	26.85
รวมเขต 8	4,627,049	718,776	100,775,210	21.78

➤ ข้อตรวจพบ

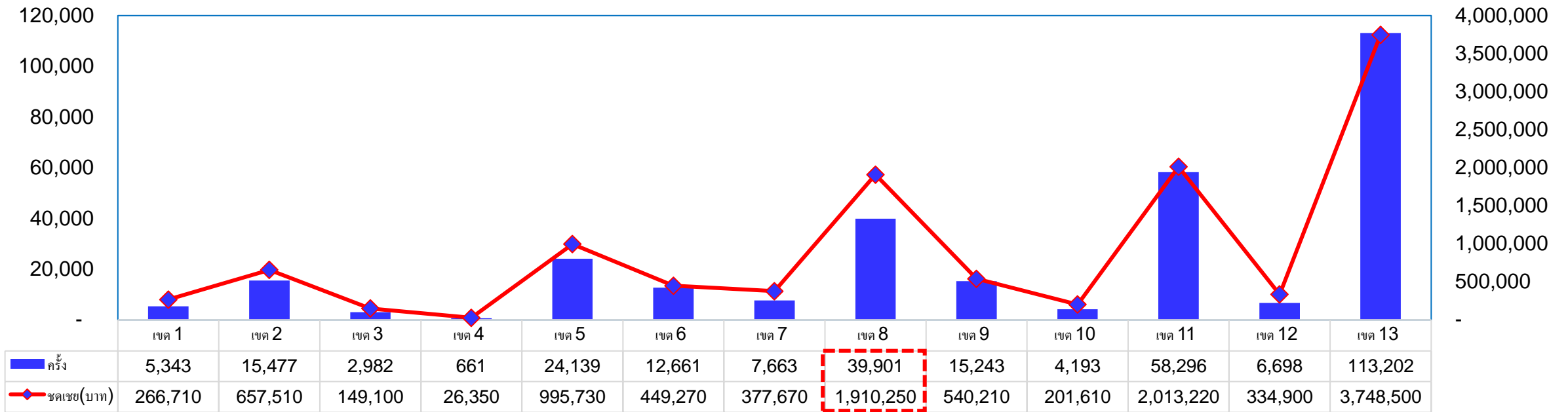
- **ขึ้นชมการเรียกเก็บชดเชย Telemedicine , การตรวจคัดกรองมะเร็งลำไส้ , การคัดกรองสุขภาพกาย-สุขภาพจิต**

หมายเหตุ : จว.ที่มี รพ.สต.ถ่ายโอน ยังชะลอการโอนเงิน ทำให้ผลงานต่ำ

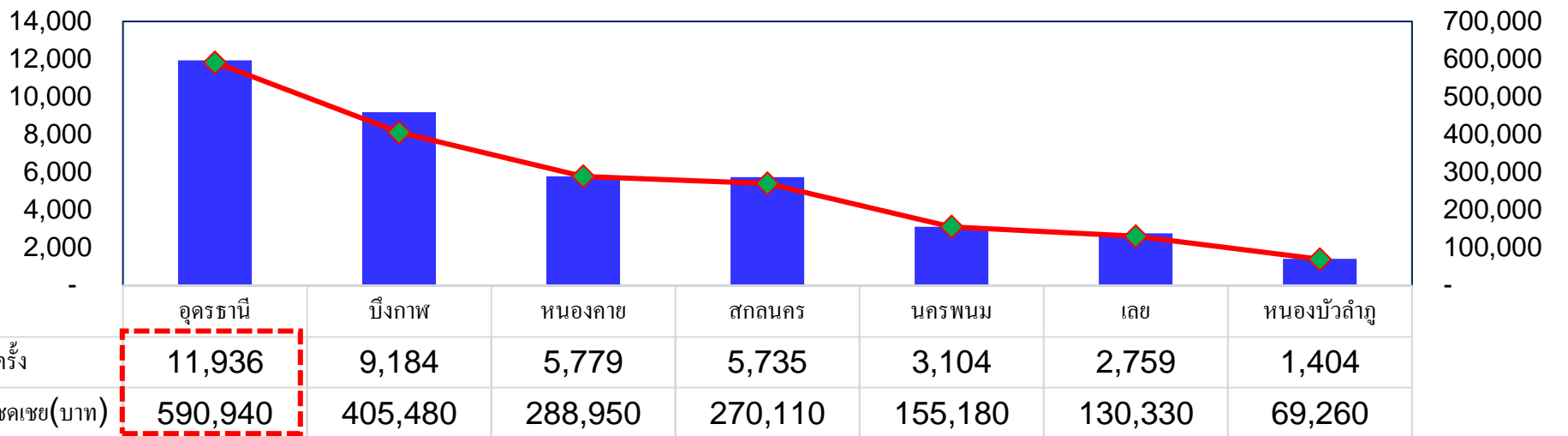
ที่มา : https://udonthani.nhso.go.th/mis_hos/#/Central/

ข้อมูล ณ 3 กรกฎาคม 2566

การให้บริการ Telemedicine ปีงบประมาณ 64-66 เปรียบเทียบรายเขต/จังหวัด



จังหวัด	จำนวนหน่วยบริการ
นครพนม	47
บึงกาฬ	33
อุดรธานี	32
หนองคาย	24
สกลนคร	18
เลย	16
หนองบัวลำภู	4
ภาพรวมเขต 8	174



จำนวนที่ส่งขอรับชดเชย

โอกาสในการพัฒนาเพิ่มรายได้ค่ารักษาพยาบาล

เปรียบเทียบผลงานบริการ IP SumAdjRW รวมทุกสิทธิ เปรียบเทียบกับค่าเฉลี่ยกลุ่ม ของโรงพยาบาลในจังหวัดอุดรธานี

หน่วยบริการ	กลุ่มระดับบริการ	Sum AdjRw		เปรียบเทียบค่ากลางกลุ่ม		ค่า K IP UC	
		2565Q2	2566Q2	ค่ากลางกลุ่ม	ผลต่าง	K	Base Rate บาท/AdjRW
รพ.อุดรธานี	รพศ.A B>1000	88,618.97	95,417.21	96,426.58	-1,009.37	1	7,141
รพ.ห้วยเกิ้ง	รพช.F3 P<=15,000	361.30	115.29	212.06	-96.77	1.5	10,712
รพ.ไชยวาน	รพช.F2 P<=30,000	697.66	591.57	650.08	-58.51	1.3	9,283
รพ.ศรีธาตุ	รพช.F2 P30,000-60,000	994.90	941.86	1,043.06	-101.20	1.25	8,926
รพ.เพ็ญ	รพช.M2 B>100	3,490.60	3,922.18	4,309.31	-387.13	1.1	7,855
รพ.หนองแสง	รพช.F2 P<=30,000	607.96	591.47	650.08	-58.61	1.3	9,283
รพ.นาูง	รพช.F2 P<=30,000	633.18	584.39	650.08	-65.69	1.3	9,283

ข้อเสนอแนะโอกาสในการเพิ่มรายได้

1. การ กำกับ ผลงานบริการ IP ไม่ต่ำกว่า ค่าเฉลี่ยกลุ่ม เสนอ คกก.บริหาร อย่างต่อเนื่อง
2. Audit Charge ให้ครบถ้วนก่อนจัดเก็บ รายได้ให้ครบถ้วน

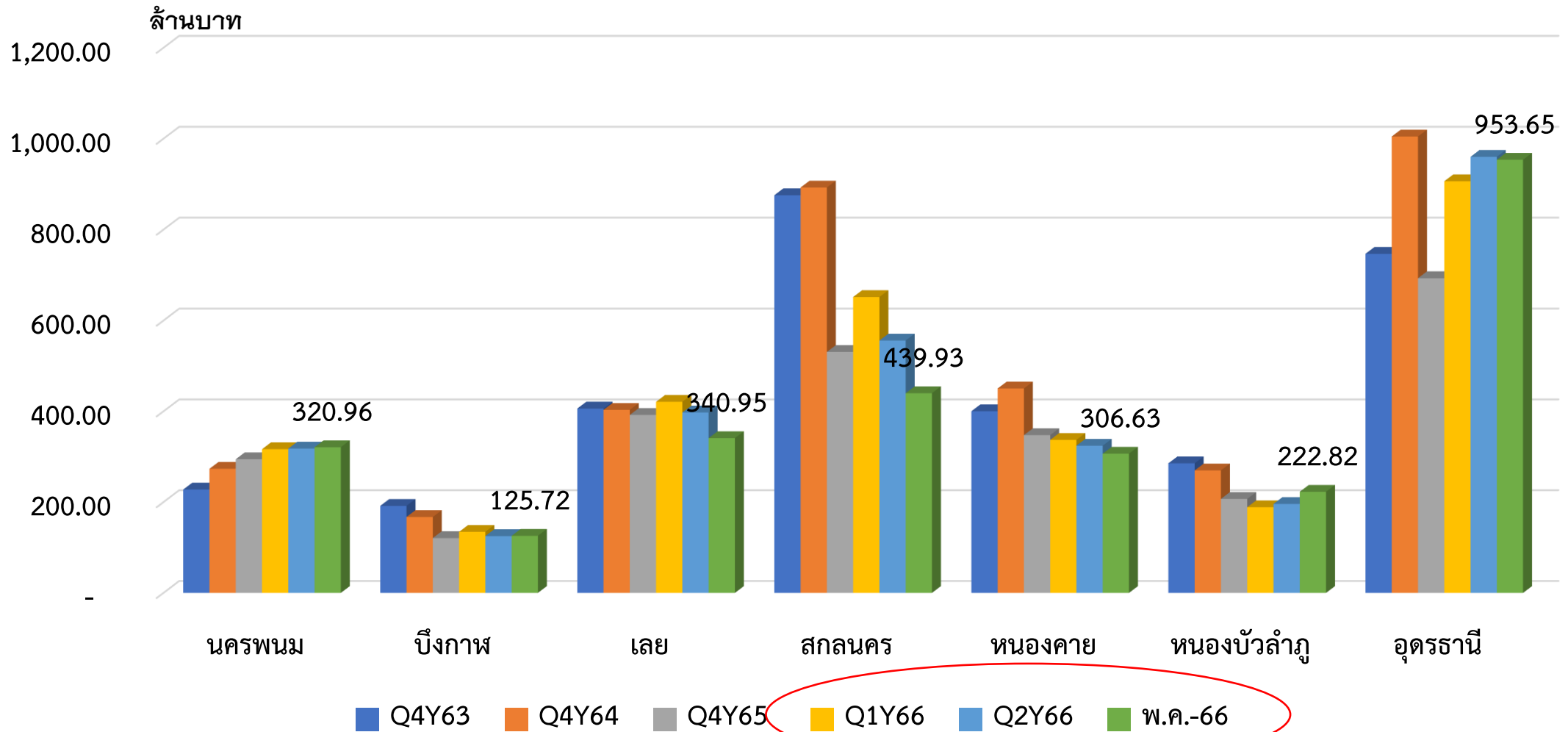
ระบบบริหาร เจ้าหนี้การค้าและการชำระหนี้

ลำดับ	รพ.	เจ้าหนี้การค้า			Cash Ratio (พ.ค.66)	ระยะเวลาชำระหนี้ IF Cash >0.8 =90 วัน, Cash <0.8 =180 วัน
		ธ.ค.-65	พ.ค.-66	เพิ่มขึ้น/ลดลง		
1	อุดรธานี	751,897,790	532,280,248	-219,617,542	1.93	84
2	กุดจับ	8,925,707	25,120,881	16,195,173	1.05	270
3	หนองวัวซอ	15,434,066	19,609,368	4,175,302	0.83	258
4	กุมภวาปี	98,995,869	129,293,752	30,297,883	1.18	180
5	ห้วยเก็ง	6,972,110	4,874,735	-2,097,375	5.83	92
6	โนนสะอาด	17,798,273	16,912,904	-885,369	0.74	271
7	หนองหาน	26,592,730	31,646,915	5,054,185	0.74	124
8	ทุ่งฝน	3,007,652	6,290,610	3,282,958	1.36	150
9	ไชยวาน	7,213,678	10,142,067	2,928,389	0.94	217
10	ศรีธาตุ	12,341,360	5,607,301	-6,734,058	2.38	55
11	วังสามหมอ	32,560,096	18,386,247	-14,173,849	1.15	212
12	บ้านฝ่อ	19,200,345	27,916,502	8,716,157	0.86	130
13	น้ำโสม	28,636,562	14,172,695	-14,463,867	2.50	226
14	เพ็ญ	14,415,577	19,220,320	4,804,743	2.08	70
15	สร้างคอม	5,734,328	10,491,724	4,757,396	1.42	171
16	หนองแสง	3,252,817	10,176,239	6,923,422	1.14	270
17	นาเยีย	4,765,659	7,574,345	2,808,687	1.87	233
18	พิบูลย์รักษ์	5,978,537	11,789,998	5,811,461	1.17	254
19	บ้านดุง	24,507,850	40,273,833	15,765,983	0.88	123
20	กุแก้ว	5,179,045	7,367,190	2,188,145	1.49	248
21	ประจักษ์ฯ	3,210,417	4,503,548	1,293,131	2.30	144
ภาพรวมจังหวัดอุดรธานี		1,096,620,466	953,651,421	-142,969,044		ผ่าน 4 แห่ง

ข้อตรวจพบ : Cash Ratio ดี แต่จ่ายหนี้ช้า รพ.ส่วนใหญ่ มีระยะเวลาชำระหนี้สูงเกินเกณฑ์

ข้อเสนอแนะ : เร่งรัดการจ่ายชำระหนี้ ให้ผ่านเกณฑ์ ก่อนปิดบัญชี 30 กันยายน 2566

แนวโน้มเจ้าหน้าที่การค้า รายจังหวัด ปี Q4Y63-31 พ.ค.66



จังหวัด	หนี้ปี 2564	หนี้ปี 2565	หนี้ปี 2566	รวมหนี้ปี 2564-2566
อุดรธานี	-	13,570,147	44,214,240	57,784,387
สกลนคร	-	12,024,369	34,898,986	46,923,355
เลย	94,258	10,344,615	30,382,954	40,821,828
หนองคาย	-	3,242,599	8,522,296	11,764,895
หนองบัวลำภู	-	-	9,150,431	9,150,431
นครพนม	-	77,986	8,372,337	8,450,322
บึงกาฬ	-	-	3,504,890	3,504,890
ภาพรวมเขต 8	94,258	39,259,717	139,046,134	178,400,109

หมายเหตุ : หนี้ปี 64 รพร.ด้านซ้าย จ.เลย เลขที่บิล 3010040883 ลงวันที่ 23 ก.ย.64 จำนวน 94,258 บาท เป็นบิลเหลื่อมปีงบประมาณ 65 จะดำเนินการจ่ายชำระภายใน 7 ก.ค.66

ที่มา : องค์การเภสัชกรรม และหน่วยบริการ
ในเขตสุขภาพที่ 8 ณ วันที่ 30 มิถุนายน 2566

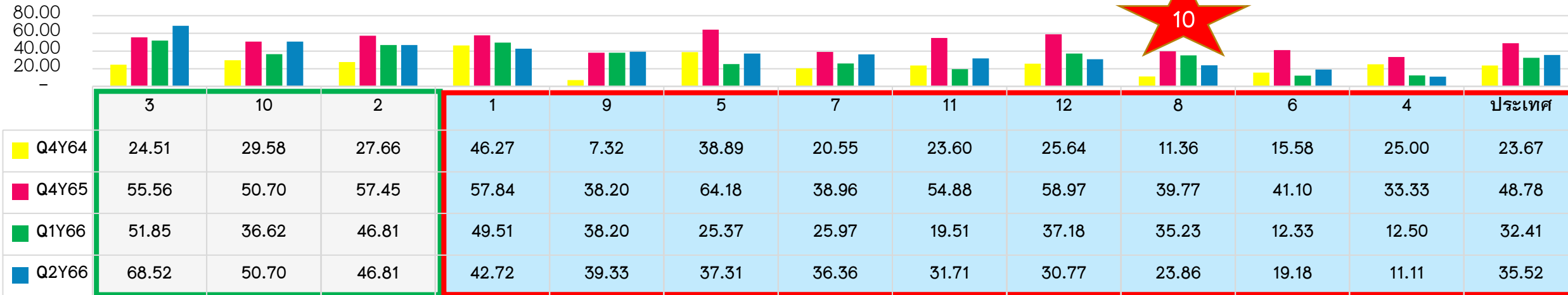


หนังสือการเกษียณชกรม ปี 2565-2566 คงเหลือ ณ 30 มิถุนายน 2566

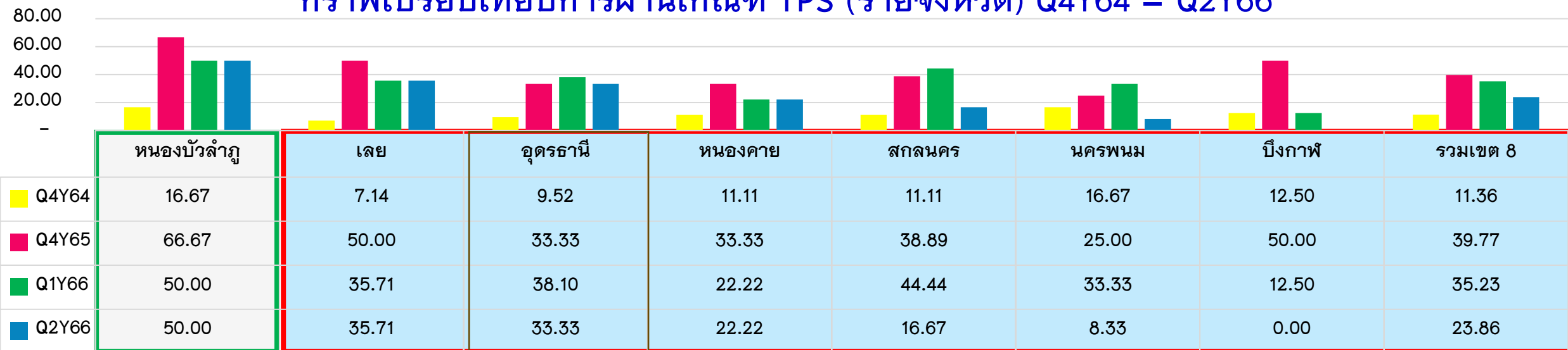
รหัส	โรงพยาบาล	ปี 2565	ปี 2566	เหลือหนี้ค้างทั้งหมด(ปี 65-66)	หมายเหตุ
		คงเหลือหนี้ค้าง	คงเหลือหนี้ค้าง		
10671	อุดรธานี	0.00	7,553,846.57	7,553,846.57	
11013	กุดจับ	3,099,926.70	2,616,481.04	5,716,407.74	
11014	หนองวัวซอ	0.00	1,350,225.04	1,350,225.04	
11015	กุมภวาปี	3,575,773.04	6,732,742.80	10,308,515.84	ชำระปี 65 จำนวน 4,245,820.97 บาท ณ 31 พ.ค. 2566 วางแผนชำระหนี้ ปี 65 ส่วนที่เหลือ ณ ก.ค.2566
11016	ห้วยเก็ง	0.00	15,033.50	15,033.50	
11017	โนนสะอาด	2,220,342.45	1,728,917.03	3,949,259.48	
11018	หนองหาน	0.00	4,065,941.67	4,065,941.67	
11019	ทุ่งฝน	0.00	259,843.64	259,843.64	
11020	ไชยวาน	2,119,554.27	1,613,223.85	3,732,778.12	
11021	ศรีธาตุ	0.00	55,541.08	55,541.08	
11022	วังสามหมอ	0.00	2,370,968.18	2,370,968.18	
11023	บ้านฝ่อ	0.00	3,505,216.06	3,505,216.06	
11024	น้ำโสม	0.00	1,767,388.66	1,767,388.66	
11025	เพ็ญ	0.00	95,351.45	95,351.45	
11026	สร้างคอม	0.00	804,401.90	804,401.90	
11027	หนองแสง	178,000.00	635,436.79	813,436.79	
11028	นาเยีย	132,167.00	1,246,298.00	1,378,465.00	ชำระปี 65 จำนวน 672,571.41 บาท ณ มิ.ย.2566 วางแผนชำระหนี้ ปี 65 ส่วนที่เหลือ ณ ก.ค.2566
11029	พิบูลย์รักษ์	788,689.16	859,632.00	1,648,321.16	
11446	บ้านดุง	0.00	5,820,163.38	5,820,163.38	
25058	คูแก้ว	1,455,694.87	948,023.40	2,403,718.27	
25059	ประจักษ์ศิลปาคม	0.00	169,563.77	169,563.77	
	รวม	13,570,147.49	44,214,239.81	57,784,387.30	

เป้าหมาย : \geq ร้อยละ 45

กราฟเปรียบเทียบการผ่านเกณฑ์ TPS (รายเขต) Q4Y64 – Q2Y66



กราฟเปรียบเทียบการผ่านเกณฑ์ TPS (รายจังหวัด) Q4Y64 – Q2Y66



หน่วยงาน	Grading TPS Q4Y63 - Q2Y66				
	Q4Y63	Q4Y64	Q4Y65	Q1Y66	Q2Y66
อุดรธานี,รพศ.	A	A	A	A	A
กุดจับ,รพช.	C	C	B	F	B
หนองวัวซอ,รพช.	D	D	D	F	D
กุมภวาปี,รพท.	D	D	C	C	B
ห้วยเก็ง,รพช.	C	D	B	F	D
โนนสะอาด,รพช.	B	C	C	B	C
หนองหาน,รพช.	C	C	B	F	D
ทุ่งฝน,รพช.	C	F	C	C	B
ไชยวาน,รพช.	C	D	D	C	C
ศรีธาตุ,รพช.	B	B	B	B	B
วังสามหมอ,รพช.	B	C	B	D	C
บ้านฝื่อ,รพช.	B	C	C	D	C
น้ำโสม,รพช.	F	C	C	F	C
เพ็ญ,รพช.	C	C	B	A	A
สร้างคอม,รพช.	B	F	D	A	C
หนองแสง,รพช.	B	F	F	F	C
นาูง,รพช.	C	D	F	B	C
พิบูลย์รักษ์,รพช.	C	D	C	D	C
สมเด็จพระยุพราชบ้านดุง,รพช.	C	C	C	B	B
คูแก้ว,รพช.	C	F	D	B	D
ประจักษ์ศิลปาคม,รพช.	C	C	C	C	D

เป้าหมาย : \geq ร้อยละ 45

จำนวน รพ.ที่ผ่าน TPS มี 7 แห่ง
(คิดเป็นร้อยละ 33.33%)

ได้แก่ รพ.อุดรธานี , กุดจับ , กุมภวาปี , ทุ่งฝน , ศรีธาตุ เพ็ญ , รพร.บ้านดุง

ปัจจัยแห่งความสำเร็จ

1. มีเครือข่าย CFO , หัวหน้างานประกันสุขภาพ , Audit การเงิน บัญชี ที่เข้มแข็ง
2. มีคณะกรรมการประเมินและพัฒนาศูนย์จัดเก็บรายได้ และ ออกประเมินศูนย์จัดเก็บรายได้ Onsite รพ.ทุกแห่ง พัฒนาส่วนขาดตามข้อเสนอแนะ เสนอคณะกรรมการจังหวัด เสนอต่อ นพ.สสจ. ติดตามผลงานบริการ และการได้รับชดเชย PPFS รายอำเภอ ผ่านการประชุม คกก.ผู้บริหารทุกเดือน
3. ดำเนินการตามนโยบาย One Province One Hospital พี่ช่วยน้อง รพศ. ลดหนี้ ให้ รพช.
4. จัดเวทีแลกเปลี่ยน เรียนรู้ (IT, บัญชี,เคลม,Audit) กำกับ ติดตาม ประเมินผล ระดับจังหวัด/หน่วยบริการ ทุกเดือน
5. จัดสรรเงินปรับเกลี้ย UC ให้หน่วยบริการที่เสี่ยงขาดสภาพคล่อง และมีการจัดทำ LOI เพื่อพัฒนาประสิทธิภาพ



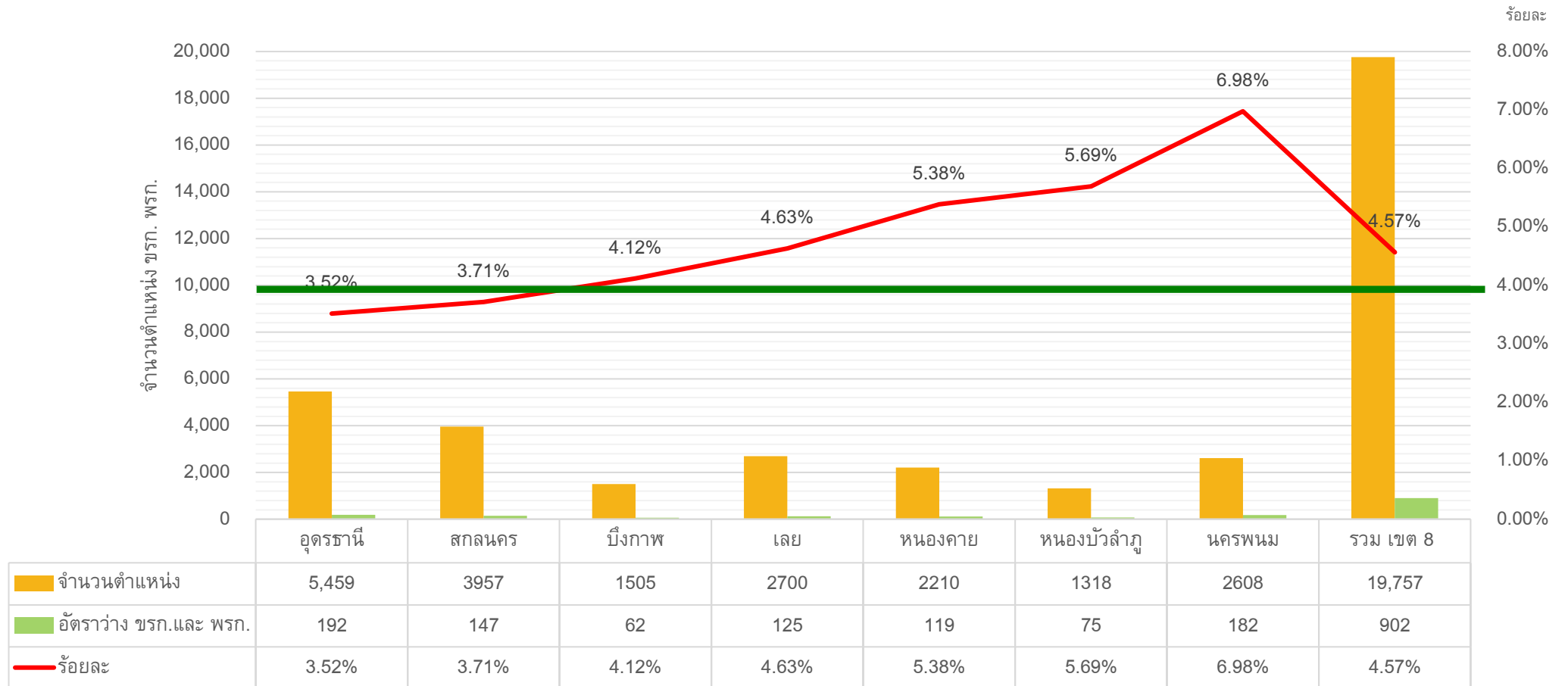
สรุปการประเมินการบริหารจัดการการเงินการคลังด้านสุขภาพ จังหวัดอุดรธานี

มาตรการ	ตัวชี้วัด	เป้าหมาย (ร้อยละ)	ผลงาน	ประเมินผล	หมายเหตุ
พัฒนาระบบบัญชีบริหาร (Managerial Accounting)	ร้อยละของหน่วยบริการที่ผ่านเกณฑ์การตรวจสอบวิเคราะห์งบการเงิน(เพื่อการบริหาร)* เกณฑ์การตรวจสอบกำหนดโดยส่วนกลาง	95	21(100)	ผ่าน	✓
	ร้อยละของหน่วยบริการที่เกณฑ์การตรวจสอบข้อมูลเงินนอกงบประมาณฝากธนาคารพาณิชย์ของศูนย์ต้นทุนที่ถูกต้อง	95	21(100)	ผ่าน	✓
การจัดสรรเงินอย่างเพียงพอ (Budgeting)	ร้อยละของหน่วยบริการที่มีข้อมูลรายได้ทุกประเภท มากกว่าค่าใช้จ่าย (NI เป็นบวก)	95	21(100)	ผ่าน	✓
	ร้อยละของหน่วยบริการ เมื่อวิเคราะห์ความเสี่ยงของแผนทางการเงิน (Planfin Analysis) เป็นแผนแบบไม่มีความเสี่ยง (แบบ 1, 2, 3)	95	21(100)	ผ่าน	✓
พัฒนาศักยภาพบริหารด้านการเงินการคลังแก่เครือข่ายและบุคลากร (Competency)	ผู้บริหาร/ผู้ปฏิบัติงานด้านบัญชี/หัวหน้างานประกัน/หัวหน้างานบริหารงานทั่วไปได้รับการพัฒนาศักยภาพด้านการเงินการคลัง เศรษฐกิจสุขภาพและระบบประกันสุขภาพ	บุคลากรทุกระดับได้รับการอบรมพัฒนาศักยภาพ			
ติดตาม กำกับ เครื่องมือประเมินประสิทธิภาพทางการเงิน วางระบบเฝ้าระวัง (Efficiency)	ร้อยละของหน่วยบริการมีการควบคุมกำกับ โดยเกณฑ์ประเมินประสิทธิภาพหน่วยบริการ (Total Performance Score : TPS) ≥ 10.5 คะแนน (A = ดีมาก , B = ดี)Q2Y66	45	7 (38.09)	ไม่ผ่าน	รพ.ที่ผ่านเกณฑ์ ได้แก่ รพ.อุดรธานี รพ.กุดจับ รพ.กุมภวาปี รพ.ทุ่งฝน รพ.ศรีธาตุ รพ.เพ็ญ รพ.บ้านดุง
	ร้อยละหน่วยบริการที่มีศูนย์จัดเก็บรายได้มีคุณภาพระดับดี และดีมาก	90	21(100)	ผ่าน	✓

รายงานการบริหารตำแหน่งว่าง จังหวัดอุดรธานี

รายงานสถานการณ์ตำแหน่งว่างข้าราชการและ
พนักงานราชการ เขตสุขภาพที่ 8

เป้าหมาย ตำแหน่งว่างคงเหลือ **ไม่เกินร้อยละ 4**
ไม่เกินร้อยละ 3 (เป้าหมายเขต 8)



หมายเหตุ ข้อมูลตำแหน่งว่าง ณ วันที่ 5 กรกฎาคม 2566 จากระบบ HROPS

สถานการณ์ตำแหน่งว่าง จังหวัดอุดรธานี
ณ วันที่ 5 กรกฎาคม 2566

เป้าหมาย ตำแหน่งว่างคงเหลือ **ไม่เกินร้อยละ 4**

ไม่เกินร้อยละ 3 (เป้าหมายเขต 8)

จำนวนตำแหน่งว่างข้าราชการ และ พนักงานราชการ ณ 5 กรกฎาคม 2566 จากระบบ **HROPS**

หน่วยงาน	จำนวนตำแหน่ง			อัตราว่าง ขรก.		อัตราว่าง พรก.	อัตราว่าง ขรก.+ พรก.	ร้อยละ
	ขรก	พรก.	รวม ขรก. + พรก.	อยู่ระหว่าง ดำเนินการ	ยังไม่ ดำเนินการ			
รพศ.อุดรธานี	1757	81	1838	22	2	5	29	1.58
รพท.กุมภวาปี	349	16	365	9	1	1	11	3.01
สสจ.อุดรธานี	3,133	123	3,256	152			152	4.67
รวม	5,239	220	5,459	183	3	6	192	3.52

หมายเหตุ อัตราว่าง ขรก. ที่ยังไม่ดำเนิน จำนวน 3 อัตรา

- รพศ.อุดรธานี จำนวน 2 อัตรา คือ พยาบาลวิชาชีพ และจพ.วิทยาศาสตร์การแพทย์
ตำแหน่งว่างจากการลาออก ณ 1 ก.ค. 2566 อยู่ระหว่างการดำเนินการขอใช้ตำแหน่งว่าง
- รพท.กุมภวาปี จำนวน 1 อัตรา คือ ตำแหน่งนักโภชนาการ เป็นตำแหน่งว่างจากการเสียชีวิต ปี 63
สป.กั้นสงวนบริหารภาพรวม และปลดล๊อคตำแหน่งให้หน่วยงานสามารถใช้ได้เมื่อ 9 ม.ค. 66

ข้อมูลอัตราว่างจังหวัดอุดรธานี จากระบบ HROPS ณ วันที่ 5 กรกฎาคม 2566

เขตจัดการไม่ได้

สถานะเงื่อนไขตำแหน่ง	รพท.	รพศ.	สสจ.	รวม
กันตำแหน่ง COVID กำหนดแพทย์ ปี 66			5	5
กันตำแหน่งว่างบรรจุทันตแพทย์ ปี 66 รอบแรก(363)			15	15
กันตำแหน่งว่างบรรจุทันตแพทย์ ปี 67		4	2	6
กันตำแหน่งว่างบรรจุนายแพทย์ ปี 67		12	30	42
กันตำแหน่งว่างบรรจุนายแพทย์ ปี 67 (ปรับเป็นกรอบระดับ)	1			1
กันตำแหน่งว่างบรรจุนายแพทย์โครงการ ปี 66 (จำนวน 1164 ราย)			4	4
สป. สงวนบริหารจัดการในภาพรวม		3	12	15
ผลรวมทั้งหมด	1	19	68	88

หมายเหตุ จัดการไม่ได้ จะสามารถใช้ตำแหน่งตามเงื่อนไขที่สป. กำหนดเท่านั้น และไม่นับรวมจำนวนอัตราว่างของจังหวัด

เขตจัดการได้

สถานะเงื่อนไขตำแหน่ง	รพท.	รพศ.	สสจ.	รวม
กันยุบรวมกำหนดตำแหน่ง			1	1
กันยุบรวมกำหนดตำแหน่งสูงขึ้น		6	75	81
ยุบรวมกำหนดตำแหน่ง(398)		1	3	4
บรรจุผู้สอบแข่งขัน	6	1	7	14
บรรจุผู้ได้รับคัดเลือก		3	31	34
รับย้าย	2		17	19
รับย้าย/รับโอน		6	11	17
เลื่อน	1	5	7	13
อัตราว่าง	1	2		3
ผลรวมทั้งหมด	10	24	152	186

ตำแหน่งว่างเงินเดือนไขบรรจผู้ได้รับคัดเลือก และ เลื่อน
 ราชหน่วยงาน ณ 5 กรกฎาคม 2566

ข้อเสนอเพื่อพิจารณา

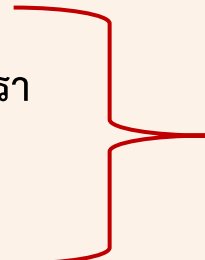
จังหวัด	ประเภทส่วนราชการ	บรรจุผู้ได้รับคัดเลือก	เลื่อน	รวม
นครพนม	รพท.	13	7	20
	สสจ.	29	10	39
บึงกาฬ	รพท.	1	1	2
	สสจ.	2	2	4
เลย	รพท.	12	3	15
	สสจ.	14	7	21
สกลนคร	รพร.	3	1	4
	รพศ.		3	3
	สสจ.	7	5	12
หนองคาย	รพท.	4	1	5
	รพร.	1		1
	สสจ.	17	2	19
หนองบัวลำภู	รพท.	1	1	2
	สสจ.	13	6	19
อุดรธานี	รพท.		1	1
	รพศ.	3	5	8
	สสจ.	31	7	38
ผลรวมทั้งหมด		151	62	213

เร่งรัดการดำเนินการบริหารตำแหน่งว่างของทุกจังหวัด เพื่อให้บรรลุเป้าหมาย ตำแหน่งว่างคงเหลือ ไม่เกินร้อยละ 4 ภายใน 3 เดือน ดังนี้

1. สรรหาบุคคลเพื่อบรรจุเข้ารับราชการในตำแหน่งว่าง เงินไขบรรจผู้ได้รับคัดเลือก จำนวน 151 อัตรา ให้แล้วเสร็จภายใน 3 เดือน
2. สรรหาและแต่งตั้งบุคคลให้ดำรงตำแหน่งในระดับที่สูงขึ้น ในตำแหน่งว่าง เงินไขเลื่อน จำนวน 62 อัตรา ให้แล้วเสร็จภายใน 3 เดือน
3. เมื่อดำเนินการตามข้อ 1 และ 2 เสร็จเรียบร้อยแล้ว **จะมีตำแหน่งว่างคงเหลือร้อยละ 3.47**

จังหวัด	จำนวนตำแหน่ง			อัตราว่าง ขรก.		อัตราว่าง พรก.	อัตราว่าง ขรก.+ พรก.	ร้อยละ
	ขรก	พรก.	รวม ขรก. + พรก.	อยู่ระหว่าง ดำเนินการ	ยังไม่ ดำเนินการ			
อุดรธานี	5,239	220	5,459	133	3	6	142	2.60
สกลนคร	3,807	150	3,957	99	21	8	128	3.23
บึงกาฬ	1,434	71	1,505	44	5	7	56	3.72
เลย	2,572	128	2,700	72	12	5	89	3.30
หนองคาย	2,120	90	2,210	79	10	5	94	4.25
หนองบัวลำภู	1,244	74	1,318	42	7	5	54	4.10
นครพนม	2,474	134	2,608	105	11	7	123	4.72
รวมเขต 8	18,890	867	19,757	574	69	43	686	3.47

รายงานการดำเนินการใช้ตำแหน่งว่างเงินเดือนข้าราชการผู้ได้รับคัดเลือก และ เลื่อน ณ 6 กรกฎาคม 2566

หน่วยงาน	เงินเดือน	จำนวน	การดำเนินการ
รพศ. อุดรธานี	บรรจุผู้ได้รับ คัดเลือก	3	<ol style="list-style-type: none"> 1. พยาบาลเทคนิค จำนวน 1 อัตรา อยู่ระหว่าง กบค.สป. เสนอ.อ.ก.พ.กระทรวงฯ พิจารณา 2. นักรังสีการแพทย์ จำนวน 1 อัตรา อยู่ระหว่างประกาศรับสมัคร 3. นักรังสีการแพทย์การสื่อความหมาย จำนวน 1 อัตรา
สสจ. อุดรธานี	บรรจุผู้ได้รับ คัดเลือก	31	<ol style="list-style-type: none"> 1. พยาบาลวิชาชีพ จำนวน 20 อัตรา 2. นักเทคนิคการแพทย์ จำนวน 1 อัตรา 3. แพทย์แผนไทย จำนวน 2 อัตรา 4. นักรังสีการแพทย์ จำนวน 1 อัตรา 5. เจ้าพนักงานเภสัชกรรม จำนวน 1 อัตรา 6. อยู่ระหว่าง กบค.สป. เสนอ อ.ก.พ.กระทรวงสาธารณสุข พิจารณาการปรับปรุงตำแหน่ง จำนวน 6 อัตรา ดังนี้ <ul style="list-style-type: none"> - นักวิชาการสาธารณสุข ปรับปรุงฯ เป็น พยาบาลวิชาชีพ จำนวน 3 อัตรา - พยาบาลเทคนิค ปรับปรุงฯ เป็น พยาบาลวิชาชีพ จำนวน 3 อัตรา <div style="margin-left: 200px;">  <p style="text-align: center;">25 อัตรา อยู่ระหว่างบันทึกคำสั่งบรรจุ ในระบบ HROPS</p> </div>

รายงานการดำเนินการใช้ตำแหน่งว่างเงินเดือนข้าราชการผู้ได้รับคัดเลือก และ เลื่อน ณ 6 กรกฎาคม 2566

หน่วยงาน	เงินเดือน	จำนวน	การดำเนินการ
รพท.กุ่มภวาปี	เลื่อน	1	อยู่ระหว่างเสนอคำสั่งแต่งตั้ง
รพศ.อุดรธานี	เลื่อน	5	<p>พยาบาลวิชาชีพชำนาญการพิเศษ จำนวน 5 อัตรา</p> <ul style="list-style-type: none"> - อยู่ระหว่างประกาศรับสมัคร จำนวน 1 อัตรา - อยู่ระหว่างประกาศรายชื่อผู้ได้รับการคัดเลือก จำนวน 4 อัตรา
สสจ.อุดรธานี	เลื่อน	7	<ol style="list-style-type: none"> 1. ผอ.รพ.สต. (จพ.สาธารณสุขสาธารณสุขอาวุโส) ตำแหน่งว่างจากการที่ รพ.สต.หนองบัว ถ่ายโอนไปที่ เทศบาลหนองบัว อยู่ระหว่างตัดโอนไปที่ รพ.สต.บ้านแดง สสอ.พิบูลย์รักษ์ 2. ผอ.รพ.สต. (จพ.สาธารณสุขสาธารณสุขอาวุโส) รพ.สต. บ้านเมืองพริก ตำบลแซแล สสอ.กุ่มภวาปี ขอปรับปรุงและกำหนดตำแหน่งเป็น ผอ.รพ.สต. (พยาบาลวิชาชีพชำนาญการพิเศษ) อยู่ระหว่าง กบค.สป. เสนอ อ.ก.พ. กระทรวงสาธารณสุขพิจารณา 3. นักวิชาการสาธารณสุข จำนวน 2 อัตรา อยู่ระหว่าง สป. พิจารณาค่างาน เพื่อเสนอ อ.ก.พ.กระทรวงสาธารณสุข กำหนดตำแหน่งเป็นระดับชำนาญการพิเศษ ในฐานะหัวหน้ากลุ่มงาน สังกัด สสจ.อุดรธานี 4. เกสร์ชำนาญการพิเศษ จำนวน 2 อัตรา คือ สสจ.อุดรธานี จำนวน 1 อัตรา และ รพร.บ้านดุง จำนวน 1 อัตรา อยู่ระหว่างส่งผลงานวิชาการ 5. นักจัดการงานทั่วไปชำนาญการพิเศษ สสจ.อุดรธานี จำนวน 1 อัตรา อยู่ระหว่างประกาศรับสมัคร



R8WAY
MOPH

รายงานความก้าวหน้าบุคลากร

กลุ่มงานบริหารทรัพยากรบุคคล
สำนักงานเขตสุขภาพที่ 8

1. รายงานการดำเนินการสรรหาบุคคลเข้าสู่ตำแหน่ง
ผู้อำนวยการโรงพยาบาลส่งเสริมสุขภาพตำบล เขตสุขภาพที่ 8

รายงานการดำเนินการสรรหาบุคคลเข้าสู่ตำแหน่งระดับสูงขึ้น เขตสุขภาพที่ 8				
จังหวัด				การดำเนินการ
	อาวุโส (5 อัตรา)	ชำนาญการพิเศษ (62 อัตรา)	รวม (67 อัตรา)	
อุดรธานี	1	34	35	แต่งตั้งแล้ว 34 ตำแหน่ง อยู่ระหว่างประเมิน 1 ตำแหน่ง
หนองคาย	2	10	12	แต่งตั้งแล้ว 9 ตำแหน่ง
สกลนคร	1	4	5	ประกาศผลผู้ได้รับการคัดเลือก วันที่ 5 ก.ค. 66
นครพนม	0	7	7	ประกาศผลผู้ได้รับการคัดเลือก วันที่ 26 มิ.ย. 66
เลย	0	6	6	จะดำเนินการสอบคัดเลือกต้นเดือนก.ค. 66
บึงกาฬ	1	1	2	ประกาศผลผู้ได้รับการคัดเลือก วันที่ 27 มิ.ย. 66
รวมเขต 8	5	62	67	

2. การกำหนดตำแหน่งเป็นระดับสูงขึ้น สายงานด้านวิทยาศาสตร์และเทคโนโลยี เขตสุขภาพที่ 8

อ.ก.พ.กระทรวงสาธารณสุข
ครั้งที่ 4/2566 เมื่อวันที่
16 มิถุนายน 2566 มีมติ
กำหนดตำแหน่งระดับชำนาญ
การพิเศษ สายงานด้าน
วิทยาศาสตร์และเทคโนโลยี
เขตสุขภาพที่ 8 จำนวน
17 อัตรา ดังนี้

จังหวัด	หน่วยงาน	จำนวน	กลุ่มงาน
อุดรธานี	รพ.อุดรธานี	3	กลุ่มงานการพยาบาลตรวจรักษาพิเศษ
	รพ.อุดรธานี		กลุ่มงานวิจัยและพัฒนาการพยาบาล
	รพ.อุดรธานี		งานอาชีพป้องกันและควบคุมโรค กลุ่มงานอาชีพเวชกรรม
สกลนคร	รพ.สกลนคร	1	กลุ่มงานวิจัยและพัฒนาการพยาบาล
	รพร.สว่างแดนดิน	1	กลุ่มงานวิจัยและพัฒนาการพยาบาล
	รพช.อากาศอำนวย สสจ.สกลนคร	1	งานการพยาบาลผู้ป่วยนอก กลุ่มงานการพยาบาล
นครพนม	รพช.นาแก สสจ.นครพนม	1	กลุ่มงานบริการด้านปฐมภูมิและองค์รวม
	รพช.โพนสวรรค์ สสจ.นครพนม	1	กลุ่มงานบริการด้านปฐมภูมิและองค์รวม
เลย	รพ.เลย	3	กลุ่มงานการพยาบาลตรวจรักษาพิเศษ
			กลุ่มงานการพยาบาลผู้ป่วยนอก
			งานการพยาบาลที่บ้านและชุมชน กลุ่มงานการพยาบาลชุมชน
	รพช.ท่าลี่ สสจ.เลย	1	งานวิจัยและพัฒนา กลุ่มงานการพยาบาล
รพร.ด่านซ้าย สสจ.เลย	1	งานการพยาบาลผู้ป่วยอุบัติเหตุฉุกเฉินและนิติเวช กลุ่มงานการพยาบาล	
หนองคาย	รพ.หนองคาย	1	กลุ่มงานวิจัยและพัฒนาการพยาบาล
	รพช.โพนพิสัย สสจ.หนองคาย	1	งานวิจัยและพัฒนา กลุ่มงานการพยาบาล
หนองบัวลำภู	รพ.หนองบัวลำภู	1	กลุ่มงานการพยาบาลวิสัญญี
บึงกาฬ	รพ.บึงกาฬ	1	กลุ่มงานการพยาบาลด้านการควบคุมและป้องกันการติดเชื้อ
รวมทั้งหมด		17	

3. แผนการกำหนดตำแหน่งเป็นระดับสูงขึ้น เขตสุขภาพที่ 8 ปีงบประมาณ พ.ศ. 2566

จังหวัด	หัวหน้า สสจ. รพศ./รพท.	ผู้มีประสบการณ์ คนที่ 1	ในฐานะหัวหน้า (สายงานพยาบาลวิชาชีพ)	รวม
นครพนม	1	2	2	4
บึงกาฬ	1		5	6
เลย		5	8	13
สกลนคร		3		3
หนองคาย	1	5	2	8
หนองบัวลำภู	1		2	3
อุดรธานี	1	8	4	13
ผลรวมทั้งหมด	5	23	23	51

หมายเหตุ แผนกำหนดตำแหน่ง ผอ.รพ.สต./สอน. เป็นระดับสูงขึ้น

อยู่ระหว่าง สป. เสนอ อ.ก.พ.สป. พิจารณา

การดำเนินการ

ขอให้หน่วยงานดำเนินการ
จัดทำแบบประเมินค่างานส่งไปยัง
กองบริหารทรัพยากรบุคคล
สำนักงานปลัดกระทรวง
สาธารณสุข **ในรูปแบบไฟล์
อิเล็กทรอนิกส์ ภายในวันที่
15 ก.ค. 66** ทาง QR code นี้



<https://shorturl.asia/aNGMY>

ช่องทางการส่งแบบประเมินค่างาน



ขอขอบคุณครับ