

ความก้าวหน้า
โครงการจังหวัดอุดรธานีเมืองทางการแพทย์
(Udonthani Green Medical Town : UDGMT)
สู่ระเบียงเศรษฐกิจสุขภาพอีสานตอนบนสู่อินโดจีน





จังหวัดอุดรธานีเมืองทางการแพทย์ (Udonthani Green Medical Town : UDGMT) สู่ระเบียบเศรษฐกิจสุขภาพอีสานตอนบนสู่อินโดจีน

ที่มาและความสำคัญ

- โรงเรียนแพทย์ภายในประเทศ 25 แห่ง กระจายอยู่ทุกเขตสุขภาพ ยกเว้นเขตสุขภาพที่ 8
- อัตราแพทย์ต่อประชากร เขตสุขภาพที่ 8 ต่ำกว่าค่าเฉลี่ยของประเทศ ทำให้ประชาชนเข้าถึงบริการได้น้อยกว่าเขตสุขภาพอื่นๆในประเทศ
- โรคมะเร็งเป็นปัญหาการเสียชีวิตของคนไทย 5 อันดับแรกและมีแนวโน้มเพิ่มสูงขึ้นอย่างต่อเนื่อง

ความเร่งด่วน

- น้อมรำลึกในพระมหากรุณาธิคุณและเฉลิมพระเกียรติเนื่องในวโรกาสมหามงคลเฉลิมพระชนมพรรษา 72 พรรษาพระวชิรเกล้าเจ้าอยู่หัว
- รองรับการจัดงานมหกรรมพืชสวนโลก 2569
- รองรับระเบียบเศรษฐกิจและความร่วมมือในกลุ่มอาเซียนในเขตภูมิภาคกลุ่มน้ำโขง
- รองรับการเป็นศูนย์กลางสุขภาพกลุ่มน้ำโขง ระเบียบเศรษฐกิจสุขภาพอีสานตอนบนสู่อินโดจีน

หน่วยงานที่สนับสนุนโครงการ

- เขตสุขภาพที่ 8
- สถาบันพระบรมราชชนก
- กรมการแพทย์
- กรมวิทยาศาสตร์การแพทย์
- กรมสนับสนุนบริการสุขภาพ
- จังหวัดอุดรธานี

สาระสำคัญ

โครงการจัดตั้งศูนย์การแพทย์ สถาบันพระบรมราชชนก

ศูนย์การแพทย์สถาบันพระบรมราชชนก



ศูนย์แพทยศาสตรศึกษาชั้นคลินิกและศูนย์แพทย์แผนไทยศึกษาชั้นคลินิก



โครงการจัดตั้งศูนย์มะเร็งเป็นศูนย์การแพทย์แม่นยำในภูมิภาคอินโดจีน



โครงการจัดตั้งห้องปฏิบัติการด้านการตรวจสอบพันธุกรรมและการแพทย์แม่นยำ



เป้าหมาย และตัวชี้วัด

- วิทยาลัยแพทยศาสตร์ 1 แห่ง
- วิทยาลัยการแพทย์ดั้งเดิมกลุ่มน้ำโขง 1 แห่ง
- รพ.และศูนย์บริการทางการแพทย์ ในระดับตติยภูมิ 1 แห่ง
- โรงพยาบาลแพทย์แผนไทยและการแพทย์พื้นบ้านกลุ่มน้ำโขง 1 แห่ง
- ศูนย์วิจัย 3 ศูนย์
- ศูนย์แพทยศาสตรและแพทย์แผนไทยศึกษาชั้นคลินิก 9 แห่ง
- ศูนย์การแพทย์แม่นยำระดับ world class super center 1 แห่ง
- ห้องปฏิบัติการด้านการตรวจสอบสารพันธุกรรมและการแพทย์แม่นยำ 1 แห่ง

ผลกระทบ

- จังหวัดอุดรธานีเป็นศูนย์กลางบริการสุขภาพและการจัดการเรียนการสอนทางการแพทย์นานาชาติ
- จังหวัดอุดรธานีมีความพร้อมด้านสาธารณสุขุรองรับการจัดงานพืชสวนโลกปี 2569
- ส่งเสริมเศรษฐกิจสุขภาพของจังหวัดอุดรธานีและของประเทศโดยผ่านการจัดการศึกษาและการบริการทางการแพทย์ที่เป็นเลิศ ด้วย Integrated Medicine ในเวทีสากล

สิ่งที่ขอรับการสนับสนุน

1.งบประมาณ 5,911,635,496 บาท

ระยะที่ 1 (2566-2568) 3,816,765,024 บาท

1.1 ศึกษาและเตรียมความพร้อม 67,244,000 บาท

1.2 เตรียมพื้นที่และสิ่งก่อสร้าง 3,749,521,024 บาท

โครงการ	งปม.แผ่นดิน	เงินบริจาค	รวม
1.ศูนย์การแพทย์สถาบันพระบรมราชชนก (สบช)	1,627,600,000	1,277,777,024	2,905,377,024
2.ศูนย์การแพทย์แม่นยำ (รพ.มะเร็ง)	823,344,000	-	823,344,000
3. ห้องปฏิบัติการด้านการตรวจสอบพันธุกรรม (ศูนย์วิจัยที่ 8)	20,800,000	-	20,800,000

ระยะที่ 2 (2569-2572) 2,094,870,472 บาท

2.1 เตรียมพื้นที่และสิ่งก่อสร้าง 2,094,870,472 บาท

โครงการ	งปม.แผ่นดิน	เงินบริจาค	รวม
1.ศูนย์การแพทย์ (สบช)	1,891,910,472	-	1,891,910,472
2.ศูนย์การแพทย์แม่นยำ (รพ.มะเร็ง)	157,960,000	-	157,960,000
3. ห้องปฏิบัติการ (ศูนย์วิจัยที่ 8)	45,000,000	-	45,000,000

2.ขอความเห็นชอบในหลักการด้านกรอบอัตราค่าจ้าง

3.ขอความเห็นชอบในการรับนักศึกษาต่างชาติเข้าศึกษาในหลักสูตรแพทยศาสตรและแพทย์แผนไทย

ความก้าวหน้าโครงการอุดรธานีเมืองทางการแพทย์ เดือน เม.ย.-พ.ค.๖๖

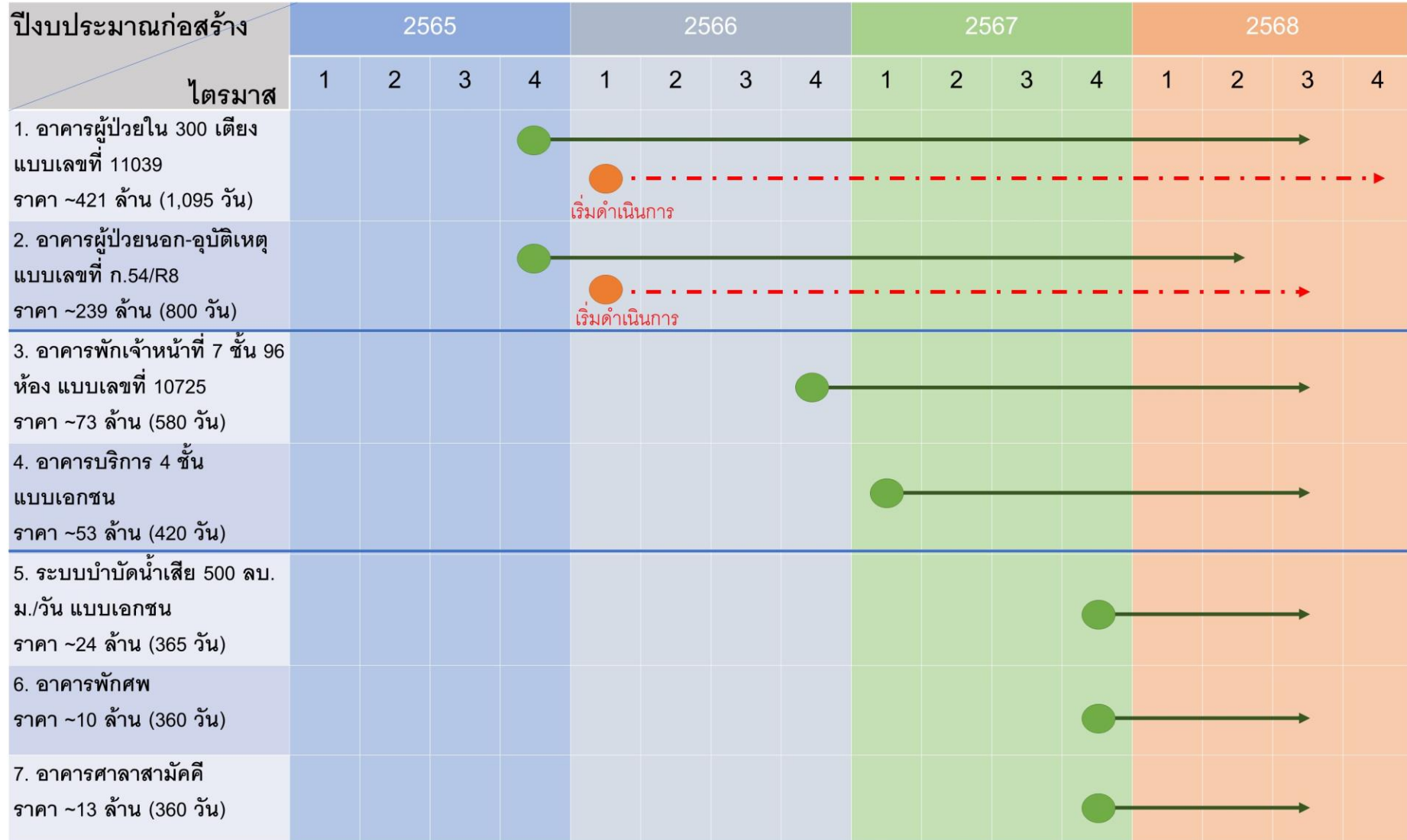
๑. จัดเตรียมเอกสารโครงการ UDGMT ส่งสภาพัฒน์ฯ ภายใน ๑๐ เมษายน ๒๕๖๖
๒. ประสานเตรียมการจัดทำ Model การก่อสร้างโรงพยาบาลและศูนย์การแพทย์หลวงตามหาบัวอุดรธานี
๓. ประสานการจัดตั้ง หน่วยบริการปฐมภูมิ (PCU) ในโรงพยาบาล ๓๐๐เตียงกับ สปสช.
๔. อยู่ระหว่างดำเนินการขอใช้ดินจากโครงการชลประทานอุดรธานี
เพื่อปรับระดับดินบริเวณพื้นที่ก่อสร้าง ๕๒ ไร่ ต.สามพร้าว อ.เมือง จ.อุดรธานี
๕. ดำเนินการถมดินพื้นที่ก่อสร้าง ๕๒ ไร่ (เม.ย.๖๖)
๖. จัดทำร่างบันทึกข้อตกลงความร่วมมือในการผลิตแพทย์ระหว่างคณะแพทยศาสตร์
สถาบันพระบรมราชชนกกับโรงพยาบาลในเขตสุขภาพที่ ๘
๗. จัดทำร่างบันทึกข้อตกลงความร่วมมือในการผลิตบัณฑิตและการวิจัยด้านการแพทย์แผนไทยและ
วิทยาศาสตร์สุขภาพระหว่างสถาบันพระบรมราชชนกกับมูลนิธิโรงพยาบาลสมเด็จพระยุพราช กรมการแพทย์
แผนไทย และ การแพทย์ทางเลือกมหาวิทยาลัยเทคโนโลยีอีสานวิทยาเขตสกลนคร

แผนการก่อสร้าง โรงพยาบาล 300 เตียงและศูนย์การแพทย์หลวงตามหาบัวอุดรธานี



การจัดตั้งวิทยาลัยการแพทย์ 300 เตียง

Udonthani Green Medical Town : UDGMT



การจัดตั้งวิทยาลัยการแพทย์ 300 เตียง

Udonthani Green Medical Town : UDGMT

ผังแม่บท PHASE 1

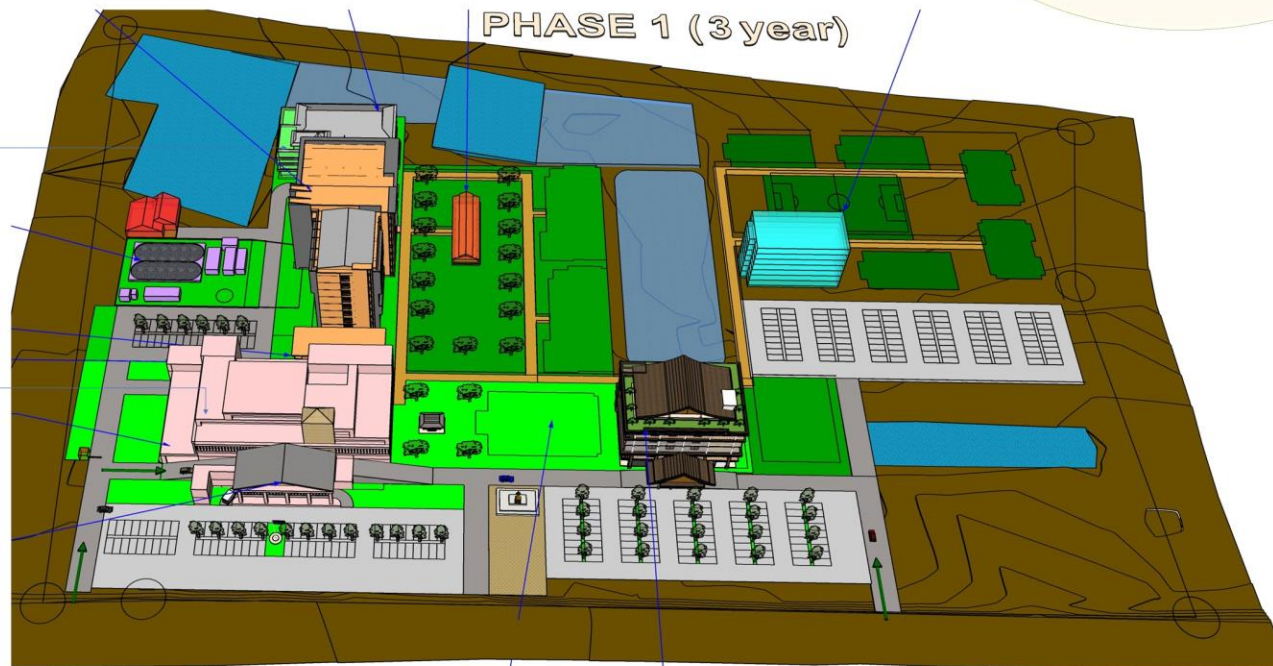
1. อาคารผู้ป่วยใน 300 เตียง
แบบเลขที่ 11039
ราคา ~421 ล้าน (1,095 วัน)
2. อาคารผู้ป่วยนอก-อุบัติเหตุ
แบบเลขที่ ก.54/R8
ราคา ~239 ล้าน (800 วัน)

ผังแม่บท PHASE 2

3. อาคารพักเจ้าหน้าที่ 7 ชั้น 96 ห้อง
แบบเลขที่ 10725
ราคา ~73 ล้าน (580 วัน)
4. อาคารบริการ 4 ชั้น
แบบเอกชน
ราคา ~53 ล้าน (420 วัน)

ผังแม่บท PHASE 3

5. ระบบบำบัดน้ำเสีย 500 ลบ.ม./วัน
แบบเอกชน
ราคา ~24 ล้าน (365 วัน)
6. อาคารพักศพ
ราคา ~10 ล้าน (360 วัน)
7. อาคารศาลาสამัคคี
ราคา ~13 ล้าน (360 วัน)



การก่อสร้างโรงพยาบาล 300 เตียงและศูนย์การแพทย์หลวงตามหาบัว อุดรธานี

- ✚ (1 กรกฎาคม 2565) พิธีวางศิลาฤกษ์ การก่อสร้างโรงพยาบาล 300 เตียงและศูนย์การแพทย์ สถาบันพระบรมราชชนก กระทรวงสาธารณสุข ณ มณฑลพิธี 52 ไร่ ต.สามพร้าว อ.เมือง จ.อุดรธานี



ประชุมหารือการจัดทำเอกสารโครงการ UDGMT ร่วมกับสภาพัฒนาการเศรษฐกิจและสังคมแห่งชาติ
วันที่ 28 พฤศจิกายน 2565



ประชุมพัฒนาเอกสารโครงการ อุดรธานีเมืองทางการแพทย์ UDGMT เพื่อเสนอต่อคณะรัฐมนตรี
วันที่ 5-6 มกราคม 2566 ณ สำนักงานเขตสุขภาพที่ 8



แถลงข่าวการก่อสร้างโรงพยาบาล 300 เตียง และศูนย์การแพทย์หลวงตามหาบัวอัครธานี

31 มกราคม 2566

แถลงข่าวและหารือการก่อสร้างศูนย์การแพทย์สถาบันพระบรมราชชนก ร่วมกับพระราชภาวนาวชิรากร (หลวงพ่อดินทร์ถาวย สันตสุสโก) นายนิติพัฒน์ ลีลาเลิศแล้ว รองผู้ว่าราชการจังหวัดอุดรธานี นายแพทย์ปราโมทย์ เสถียรรัตน์ ผู้ตรวจราชการกระทรวงสาธารณสุข เขตสุขภาพที่ 8 นายวันชัย อนุตรชัชวาลย์ ประธานหอการค้าจังหวัดอุดรธานี นางสุกัญญา อุดมกรสิทธิกุล รองประธานสภาอุตสาหกรรมจังหวัดอุดรธานี นายบัญชา กันหาสินธุ์ ประธานสัมพันธ์จังหวัดอุดรธานี พร้อมคณะผู้บริหารหน่วยงานในสังกัด เขตสุขภาพที่ 8 และมีสื่อมวลชนจาก TV5 NBT Mono29 Home cable TV ช่อง 9 อสมท และเพจหอการค้าจังหวัดอุดรธานี



พิธียกเสาเอก การก่อสร้างโรงพยาบาล 300 เตียง
และศูนย์การแพทย์หลวงตามหาบัวอัครธานี(สถาบันพระบรมราชชนก)

18 กุมภาพันธ์ 2566



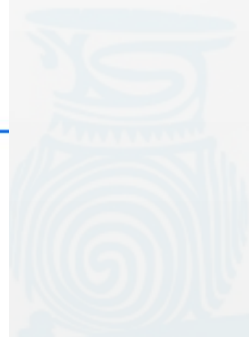
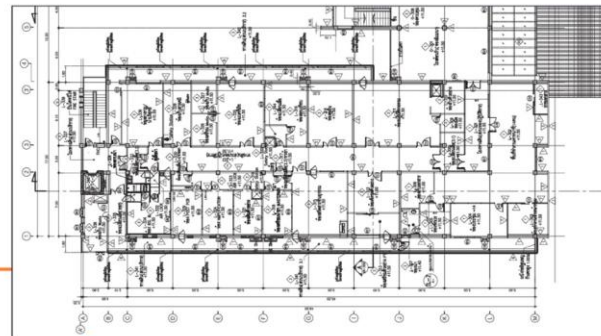




ศูนย์การแพทย์แม่นยำภายในภูมิภาคอินโดจีน



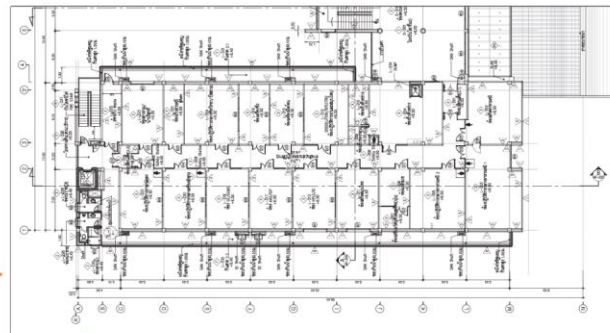
อาคารชั้น 1



ห้องปฏิบัติการด้านการตรวจสอบพันธุกรรมและการแพทย์แม่นยำ



อาคารชั้น 2



กรอบอัตรากำลัง
โรงพยาบาล 300 เตียง
และศูนย์การแพทย์หลวงตามหาบัวอัครธานี



ข้อเสนอข้อกำหนดกรอบอัตรากำลัง ตำแหน่งตามสายงาน และจำนวนเป้าหมาย

1. โรงพยาบาล 300 เตียง (สำนักงานปลัดกระทรวงสาธารณสุข)
2. ศูนย์แพทยศาสตรศึกษาชั้นคลินิก 3 แห่ง
และ ศูนย์ร่วมแพทยศาสตรศึกษาชั้นคลินิกและการแพทย์ปฐมภูมิ 5 แห่ง
(สำนักงานปลัดกระทรวงสาธารณสุข)
3. วิทยาลัยแพทยศาสตร์ (สถาบันบรมราชชนก)

การจัดหาบุคลากร ใช้หลักการ กตต. (เกลี่ย-ตั้ง-ต่อ)

เกลี่ย = เกลี่ยบุคลากร , ตั้ง = ตั้งใหม่, ต่อ = ต่ออายุราชการ

รายการ	กรอบอัตรากำลัง			
	บรรจุใหม่	รับโอน/ย้าย	ต่ออายุราชการ	รวม
1. โครงการศูนย์การแพทย์สถาบันพระบรมราชชนก (รวมทั้งสิ้น 2,970 คน)	2152	771	47	2970
1.1 โรงพยาบาลตติยภูมิ	1866	680	47	2593
1.2 โรงพยาบาลการแพทย์แผนไทยและการแพทย์พื้นบ้านลุ่มน้ำโขง	64			64
1.3 ศูนย์วิจัยในมนุษย์ระดับคลินิกแบบครบวงจร	11			11
1.4 ศูนย์วิจัยยาแผนปัจจุบัน ยาแผนไทย และผลิตภัณฑ์สุขภาพในมนุษย์	25			25
1.5 ศูนย์ปฏิบัติการผลิตและทดสอบผลิตภัณฑ์ทางการแพทย์ขั้นสูง (ATMP)	12			12
2 ศูนย์แพทยศาสตรศึกษาชั้นคลินิก (รวม 3 แห่ง)	39	21	0	60
2.1 ศูนย์ร่วมแพทยศาสตรศึกษาชั้นคลินิก (5 แห่ง)	117	63	0	180
2.2 ศูนย์แพทย์แผนไทยศึกษาชั้นคลินิกและศูนย์ร่วมแพทยศาสตรศึกษาชั้น คลินิก (1 แห่ง)	13	7	0	20
3 วิทยาลัยแพทยศาสตร์ สถาบันพระบรมราชชนก (อุดรธานี)	5	15		15

การจัดหาบุคลากร ใช้หลักการ กตต. (เกลี่ย-ตั้ง-ต่อ)

เกลี่ย = เกลี่ยบุคลากร , ตั้ง = ตั้งใหม่, ต่อ = ต่ออายุราชการ

รายการ	กรอบอัตรากำลัง			
	บรรจุใหม่	รับโอน/ย้าย	ต่ออายุราชการ	รวม
2. โครงการจัดตั้งศูนย์มะเร็งเป็นศูนย์การแพทย์แม่นยำภายในภูมิภาคอินโดจีน (รวมทั้งสิ้น 61 คน)	26	17	18	61
3. โครงการจัดตั้งห้องปฏิบัติการด้านการตรวจสารพันธุกรรมและการแพทย์แม่นยำ (รวมทั้งสิ้น 10 คน)	10	0	0	10

ในระหว่างการจัดตั้งวิทยาลัยแพทยศาสตร์และโรงพยาบาลขนาด 300 เตียง
เพื่อให้การดำเนินการและการบริหารจัดการเป็นไปด้วยการเรียบร้อย
จึงขอสนับสนุนให้มีการจัดตั้ง
สำนักงานโครงการโรงพยาบาล 300 เตียง (สำนักงานเขตสุขภาพที่ 8)
จำนวน 5 ตำแหน่ง (จากการขอกำหนดตำแหน่งเพิ่มเติม)

ขอบคุณ

