



บทบาทการดำเนินงานด้านสาธารณสุข
ในงานพืชสวนโลก ปี 2569
ประเด็นการเตรียมความพร้อม
ด้านผลิตภัณฑ์และบริการสุขภาพ

นำเสนอโดย

ภก.มะโนตร์ นาคะวัจนะ เกษัชกรเชี่ยวชาญ
สำนักงานสาธารณสุขจังหวัดอุดรธานี

1. การพัฒนาผลิตภัณฑ์สุขภาพเชิงพาณิชย์ เพื่อรองรับงานมหกรรมพืชสวนโลก ปี 2569

1. แต่งตั้งคณะที่ปรึกษา คณะทำงานส่งเสริมและพัฒนาผลิตภัณฑ์ สุขภาพ บริการ สุขภาพ สมุนไพรอัตลักษณ์ และการดูแลสุขภาพเชิงป้องกัน สุ่มมหกรรมพืชสวนโลกอุดรธานี ปี 2569 พร้อมทั้งได้ดำเนินการจัดประชุมไปแล้ว จำนวน 3 ครั้ง
2. คัดเลือกผลิตภัณฑ์เด่นและเป็นอัตลักษณ์ของแต่ละจังหวัด พร้อมพัฒนาให้มีมาตรฐานระดับสากล มีงานวิจัยรองรับ สามารถจำหน่ายได้ทั่วโลก
3. คัดเลือกศูนย์เวลเนสและเส้นทางท่องเที่ยวเชิงสุขภาพ ของแต่ละจังหวัด

อุดรธานี

- บัวแดง
- เกลือสินเธาว์
- ขมิ้นชัน
- น้ำมันกัญชาหมื่นทอง

นครพนม

- กอละแม
- ไพล
- น้ำปลาร้ากัญชา

เลย

- กระชายดำ
- ว่านเปราะหอม
- ผักสะทอน

บึงกาฬ

- สิรินธรวัลดี
- ต้นหยี
- ข้าวเม่า

สกลนคร

- ข้าวฮางอก
- ผ้าย้อมคราม
- หมากเม่า

หนองคาย

- กล้วยน้ำว้ามะลิอ่อน
- สเปย์กระชายขาว
- แผ่นมาสก์หน้ากัญชา

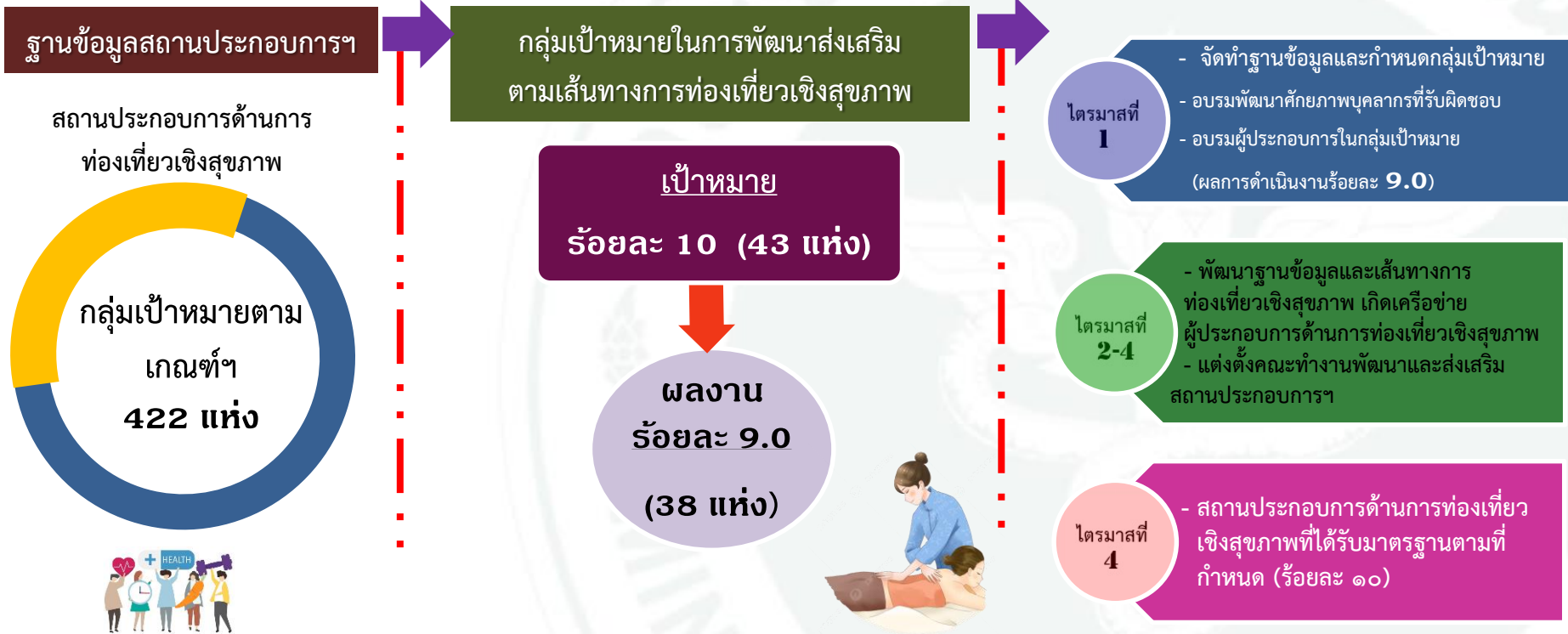
หนองบัวลำภู

- ข้าวฮางอินทรีย์
- ปลาต้ม



2. โครงการพัฒนาการท่องเที่ยว เชิงสุขภาพทางการแพทย์ Health Tourism & Wellness Hub

2.1 อัตราการเพิ่มขึ้นของจำนวนสถานประกอบการด้านการท่องเที่ยวเชิงสุขภาพที่ได้รับมาตรฐาน ตามที่กำหนด (ร้อยละ 10) ผลงานร้อยละ 9.0





สำนักงานสาธารณสุขจังหวัดอุดรธานี
UDONTHANI PROVINCIAL HEALTH OFFICE



ดร.นพ.ประเมษฐ์ กิ่งไก่อ
นายแพทย์สาธารณสุขจังหวัดอุดรธานี

ความก้าวหน้าการดำเนินงาน

Health for Wealth

ประจำเดือนพฤษภาคม ปีงบประมาณ 2566

“อุดรธานี เมืองแห่งนวัตกรรมวิถีสมนไพรสู่สากลอย่างยั่งยืน”



การพัฒนาการท่องเที่ยวเชิงสุขภาพและการแพทย์

ร้อยละผลิตภัณฑ์สุขภาพที่ได้รับการส่งเสริมและได้รับการอนุญาต (ร้อยละ 50 ต่อเขตสุขภาพ)



ผลิตภัณฑ์สุขภาพ

กลุ่มผู้ผลิตฐานราก, วิสาหกิจชุมชน, SME

ได้รับการส่งเสริมและได้รับอนุญาต

13 จาก 17 ผลิตภัณฑ์ : ร้อยละ 76.5

ผลิตภัณฑ์อาหาร 84.6 % เครื่องสำอาง 15.4%

ปัจจัยความสำเร็จ

- : ระบบเชิงรุก/พี่เลี้ยงเฉพาะราย
- : แผนผลิตภัณฑ์เป้าหมายที่ชัดเจน
- : ระบบ ONE STOP SERVICE กระบวนการอนุญาตผลิตภัณฑ์

อยู่ระหว่างดำเนินการ

- : ระบบให้ความรู้ผู้ประกอบการ
- : ระบบพี่เลี้ยง ให้คำปรึกษา
- : ระบบ fast track สำหรับผลิตภัณฑ์เป้าหมาย
- : วิจัยที่เกี่ยวข้อง ประสิทธิภาพของผลิตภัณฑ์ ชาวต่างชาติจังหวัดอุดรธานี และการยอมรับทางประสาทสัมผัสของผู้บริโภค

โอกาสพัฒนา

- : กลไกการบูรณาการระดับจังหวัดเพื่อร่วมสนับสนุนเศรษฐกิจฐานราก
- : การสื่อสารประชาสัมพันธ์เชิงรุก โดย mapping ในเส้นทางท่องเที่ยวของจังหวัด
- : ระบบสนับสนุนผลิตภัณฑ์สุขภาพที่ได้รับอนุญาตอย่างต่อเนื่อง อาทิ ประชาสัมพันธ์ การต่อยอดคุณภาพ





ประเด็นที่ 1 : Health for Wealth

ตัวชี้วัด : อัตราการเพิ่มขึ้นของจำนวนสถานประกอบการด้านการท่องเที่ยวเชิงสุขภาพที่ได้รับมาตรฐานตามที่กำหนด

จำนวนสถานประกอบการท่องเที่ยวเชิงสุขภาพที่ได้รับมาตรฐานตามที่กำหนด :
(เป้าหมายจังหวัดละ 10 แห่ง)

- สถานพยาบาลได้รับการรับรองมาตรฐานสากลหรือมีนวัตกรรมบริการ
- สถานประกอบการเพื่อสุขภาพที่ได้รับการรับรองมาตรฐาน
- ผลการดำเนินงาน สถานประกอบการเป้าหมาย 42 แห่ง (สถานพยาบาล 22 แห่ง, สถานประกอบการเพื่อสุขภาพ 20 แห่ง) (รอการประเมิน ไตรมาส 3 และ 4)



👍 สิ่งที่ดีดำเนินการได้ดี

- : ฐานข้อมูลสถานประกอบการท่องเที่ยวเชิงสุขภาพในพื้นที่
- : เครือข่ายสถานประกอบการภาคเอกชน
- : การถ่ายทอดนโยบายสู่การปฏิบัติ
- : การเชื่อมโยงเส้นทางท่องเที่ยวเชิงสุขภาพกับผลิตภัณฑ์สุขภาพระดับจังหวัด

🔗 อยู่ระหว่างดำเนินการ

- : กลไกบูรณาการร่วมกับหน่วยงานที่เกี่ยวข้องระดับจังหวัด
- : การถ่ายทอดความรู้ การเป็นพี่เลี้ยงให้กับสถานประกอบการ
- : การสื่อสาร ประชาสัมพันธ์ เชิญชวนสถานประกอบการ
- : จัดทำเส้นทางท่องเที่ยวเชิงสุขภาพ



👉 โอกาสพัฒนา

- : กลไกการบูรณาการระดับจังหวัด อาทิ คณะกรรมการท่องเที่ยวระดับจังหวัด หอการค้าจังหวัด อุตสาหกรรมจังหวัด ฯลฯ
- : การสื่อสารประชาสัมพันธ์เชิงรุก มุ่งเน้นสถานประกอบการในเส้นทางท่องเที่ยวของจังหวัดอุดรธานี
- : ระบบเชื่อมโยงศูนย์เวลเนสทั้ง 5 ประเภทเข้าด้วยกัน
- : ระบบสนับสนุนสถานประกอบการที่ผ่านการรับรองอย่างต่อเนื่อง อาทิ ประชาสัมพันธ์ การต่อยอดคุณภาพ ปักหมุดในเส้นทางท่องเที่ยวจังหวัดอุดรธานี ฯลฯ



ประเด็นที่ 1 : Health for Wealth

ตัวชี้วัด : ร้อยละของศูนย์เวลเนส แหล่งท่องเที่ยวเชิงสุขภาพที่ได้รับการยกระดับแบบมีส่วนร่วม

*** การเพิ่มขึ้นของ Wellness center (เป้าหมายร้อยละ 20 จากปีที่ผ่านามา : เดิม 0 แห่ง)

โรงพยาบาลกรุงเทพอุดร

สถานประกอบการสมัครขอรับรองเป็น Wellness center 10 แห่ง

ผ่านการรับรองเป็น Wellness center 1 แห่ง

□ สถานพยาบาล : รพ.กรุงเทพอุดร

ตรวจประเมินแล้ว 2 แห่ง รอออกไปรับรอง

□ สถานพยาบาล รพ.ห้วยเกิ้ง, รพ.นอร์ทอีสเทอร์นวัฒนา

รอดตรวจประเมิน 7 แห่ง แบ่งตามประเภท ได้แก่

□ ที่พักนักท่องเที่ยว: รร.พรรณราย

□ ภัตตาคาร: วัฒนาควิซซิน, ก๋วยเตี๋ยวหมี่ซิด

□ นวดเพื่อสุขภาพ: บั๊วส์แดงนวดเพื่อสุขภาพ

□ สปาเพื่อสุขภาพ: บูหงาส่าหรีเวลเนสสปา, กู๊ตริแลกซ์มาสสาจแอนด์สปา

□ สถานพยาบาล: คลินิกทันตกรรมพิช



โปรแกรม รักษาฟื้นฟู และปรับสมดุลร่างกาย
 5 วันแรกพบแพทย์และเภสัชกรเฉพาะตัว (2 วัน 1 คืน)

รายการ	จำนวน	หมายเหตุ
1. ค่าปรึกษาแพทย์เฉพาะตัว	1	เฉพาะตัว
2. ค่าแพทย์	1	เฉพาะตัว
3. ค่าเภสัชกรเฉพาะตัว	1	เฉพาะตัว
4. ค่าห้องพัก 5 วัน	2	ห้องพัก
5. ค่าอาหารเช้า	1	อาหารเช้า
6. ค่าอาหารเช้า	1	อาหารเช้า
7. ค่าค่ารถพยาบาล	1	ค่ารถพยาบาล
8. ค่าค่ารถพยาบาล	1	ค่ารถพยาบาล
9. ค่าค่ารถพยาบาล	1	ค่ารถพยาบาล
10. ค่าค่ารถพยาบาล	1	ค่ารถพยาบาล

โปรแกรม 2 วัน 1 คืน

- ค่าห้องพัก 2 วัน 1 คืน
- ค่าอาหารเช้า 2 วัน
- ค่าค่ารถพยาบาล
- ค่าค่ารถพยาบาล
- ค่าค่ารถพยาบาล

โปรแกรม 5 วัน 1 คืน

- ค่าห้องพัก 5 วัน
- ค่าอาหารเช้า 5 วัน
- ค่าค่ารถพยาบาล
- ค่าค่ารถพยาบาล
- ค่าค่ารถพยาบาล

โปรแกรม 10 วัน 1 คืน

- ค่าห้องพัก 10 วัน
- ค่าอาหารเช้า 10 วัน
- ค่าค่ารถพยาบาล
- ค่าค่ารถพยาบาล
- ค่าค่ารถพยาบาล

โปรแกรม 15 วัน 1 คืน

- ค่าห้องพัก 15 วัน
- ค่าอาหารเช้า 15 วัน
- ค่าค่ารถพยาบาล
- ค่าค่ารถพยาบาล
- ค่าค่ารถพยาบาล

โปรแกรม 20 วัน 1 คืน

- ค่าห้องพัก 20 วัน
- ค่าอาหารเช้า 20 วัน
- ค่าค่ารถพยาบาล
- ค่าค่ารถพยาบาล
- ค่าค่ารถพยาบาล

โปรแกรม 25 วัน 1 คืน

- ค่าห้องพัก 25 วัน
- ค่าอาหารเช้า 25 วัน
- ค่าค่ารถพยาบาล
- ค่าค่ารถพยาบาล
- ค่าค่ารถพยาบาล

โปรแกรม 30 วัน 1 คืน

- ค่าห้องพัก 30 วัน
- ค่าอาหารเช้า 30 วัน
- ค่าค่ารถพยาบาล
- ค่าค่ารถพยาบาล
- ค่าค่ารถพยาบาล

โปรแกรม 35 วัน 1 คืน

- ค่าห้องพัก 35 วัน
- ค่าอาหารเช้า 35 วัน
- ค่าค่ารถพยาบาล
- ค่าค่ารถพยาบาล
- ค่าค่ารถพยาบาล

โปรแกรม 40 วัน 1 คืน

- ค่าห้องพัก 40 วัน
- ค่าอาหารเช้า 40 วัน
- ค่าค่ารถพยาบาล
- ค่าค่ารถพยาบาล
- ค่าค่ารถพยาบาล

โปรแกรม 45 วัน 1 คืน

- ค่าห้องพัก 45 วัน
- ค่าอาหารเช้า 45 วัน
- ค่าค่ารถพยาบาล
- ค่าค่ารถพยาบาล
- ค่าค่ารถพยาบาล

โปรแกรม 50 วัน 1 คืน

- ค่าห้องพัก 50 วัน
- ค่าอาหารเช้า 50 วัน
- ค่าค่ารถพยาบาล
- ค่าค่ารถพยาบาล
- ค่าค่ารถพยาบาล

โปรแกรม 55 วัน 1 คืน

- ค่าห้องพัก 55 วัน
- ค่าอาหารเช้า 55 วัน
- ค่าค่ารถพยาบาล
- ค่าค่ารถพยาบาล
- ค่าค่ารถพยาบาล

โปรแกรม 60 วัน 1 คืน

- ค่าห้องพัก 60 วัน
- ค่าอาหารเช้า 60 วัน
- ค่าค่ารถพยาบาล
- ค่าค่ารถพยาบาล
- ค่าค่ารถพยาบาล

โปรแกรม 65 วัน 1 คืน

- ค่าห้องพัก 65 วัน
- ค่าอาหารเช้า 65 วัน
- ค่าค่ารถพยาบาล
- ค่าค่ารถพยาบาล
- ค่าค่ารถพยาบาล

โปรแกรม 70 วัน 1 คืน

- ค่าห้องพัก 70 วัน
- ค่าอาหารเช้า 70 วัน
- ค่าค่ารถพยาบาล
- ค่าค่ารถพยาบาล
- ค่าค่ารถพยาบาล

โปรแกรม 75 วัน 1 คืน

- ค่าห้องพัก 75 วัน
- ค่าอาหารเช้า 75 วัน
- ค่าค่ารถพยาบาล
- ค่าค่ารถพยาบาล
- ค่าค่ารถพยาบาล

โปรแกรม 80 วัน 1 คืน

- ค่าห้องพัก 80 วัน
- ค่าอาหารเช้า 80 วัน
- ค่าค่ารถพยาบาล
- ค่าค่ารถพยาบาล
- ค่าค่ารถพยาบาล

โปรแกรม 85 วัน 1 คืน

- ค่าห้องพัก 85 วัน
- ค่าอาหารเช้า 85 วัน
- ค่าค่ารถพยาบาล
- ค่าค่ารถพยาบาล
- ค่าค่ารถพยาบาล

โปรแกรม 90 วัน 1 คืน

- ค่าห้องพัก 90 วัน
- ค่าอาหารเช้า 90 วัน
- ค่าค่ารถพยาบาล
- ค่าค่ารถพยาบาล
- ค่าค่ารถพยาบาล

โปรแกรม 95 วัน 1 คืน

- ค่าห้องพัก 95 วัน
- ค่าอาหารเช้า 95 วัน
- ค่าค่ารถพยาบาล
- ค่าค่ารถพยาบาล
- ค่าค่ารถพยาบาล

โปรแกรม 100 วัน 1 คืน

- ค่าห้องพัก 100 วัน
- ค่าอาหารเช้า 100 วัน
- ค่าค่ารถพยาบาล
- ค่าค่ารถพยาบาล
- ค่าค่ารถพยาบาล

โรงพยาบาลห้วยเกิ้ง
อ.กุมภวาปี



โรงพยาบาลนอร์ทอีส
เทิร์นวัฒนา





สำนักงานสาธารณสุขจังหวัดอุดรธานี
UDONTHANI PROVINCIAL HEALTH OFFICE

ดร.นพ.ประเมษฐ์ กิ่งไก่อ
นายแพทย์สาธารณสุขจังหวัดอุดรธานี

ความก้าวหน้าการดำเนินงาน กัญชาทางการแพทย์และสมุนไพรเพื่อเศรษฐกิจ ประจำเดือนพฤษภาคม ปีงบประมาณ 2566

“อุดรธานี เมืองแห่งนวัตกรรมวิถีสบุนไพรรุ่งสากอย่างยั่งยืน”

KPI 1. กัญชาทางการแพทย์ในผู้ป่วย Palliative care เป้าหมายร้อยละ 60

15-พ.ค.-66

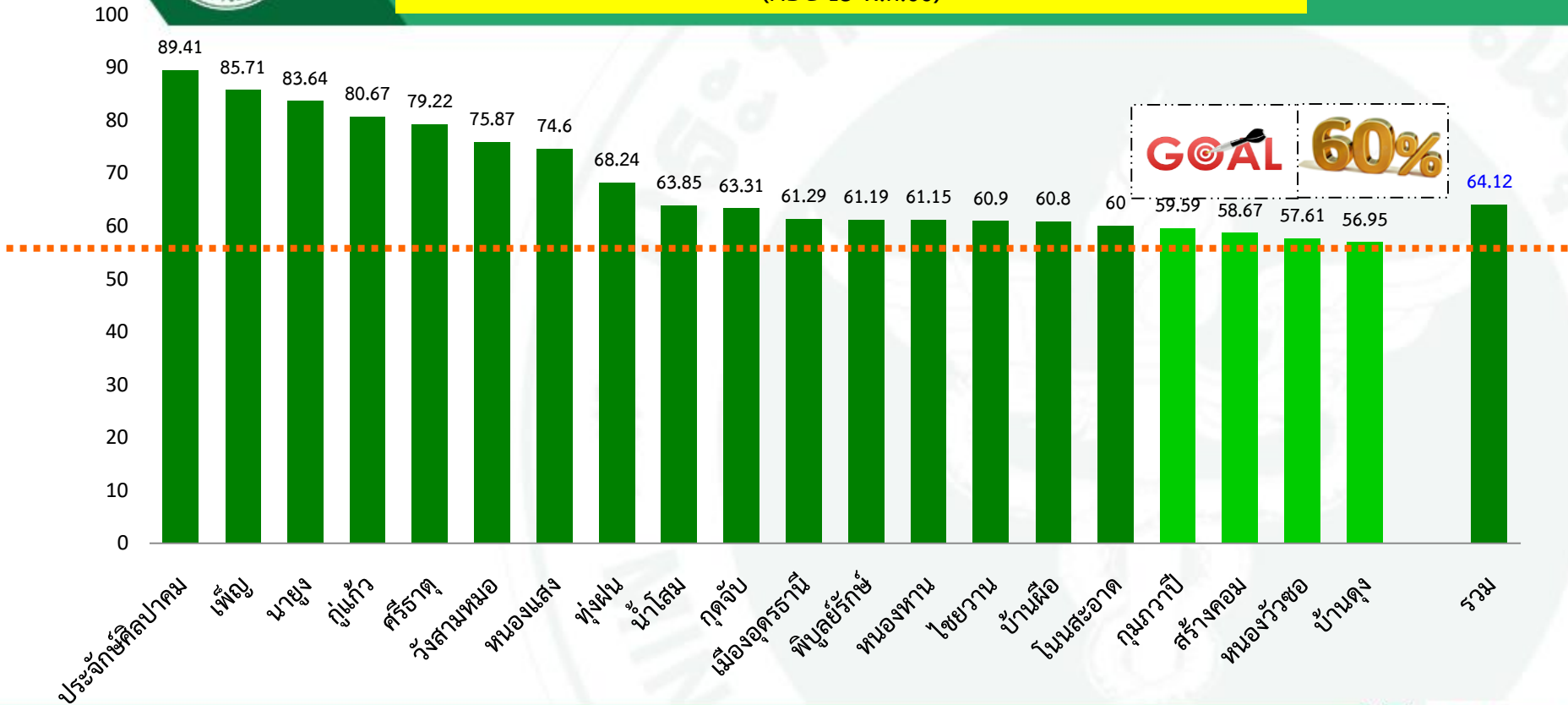
อันดับผลงาน	คปสอ.	คนใช้สะสม ต.ค.-พ.ค.66	ผลงาน	%	เป้า 60%	ขาดอีก (คน)	เพิ่ม จากสัปดาห์ที่ผ่านมา (คน)
1	ประจักษ์ศิลปาคม	85	76	89.41	51	-25	3
2	เพ็ญ	210	180	85.71	126	-54	7
3	นายูง	55	46	83.64	33	-13	2
4	กู่แก้ว	150	121	80.67	90	-31	1
5	ศรีธาตุ	231	183	79.22	139	-44	27
6	วังสามหมอ	344	261	75.87	206	-55	4
7	หนองแสง	63	47	74.6	38	-9	0
8	ทุ่งฝน	85	58	68.24	51	-7	3
9	น้ำโสม	130	83	63.85	78	-5	5
10	กุดจับ	169	107	63.31	101	-6	9
11	เมืองอุดรธานี	465	285	61.29	279	-6	10
12	พิบูลย์รักษ์	67	41	61.19	40	-1	0
13	หนองหาน	296	181	61.15	178	-3	41
14	ไชยวาน	156	95	60.9	94	-1	-1
15	บ้านฝาง	250	152	60.8	150	-2	-2
16	โนนสะอาด	170	102	60	102	0	9
17	กุมภวาปี	193	115	59.59	116	1	5
18	สร้างคอม	1101	646	58.67	661	15	17
19	หนองวัวซอ	368	212	57.61	221	9	15
20	บ้านดุง	683	389	56.95	410	21	2
	รวม	5271	3380	64.12	3163	-217	157





1.1 กัญชาทางการแพทย์ใน Palliative Care จังหวัดอุดรธานี

(HDC 15 พ.ค.66)

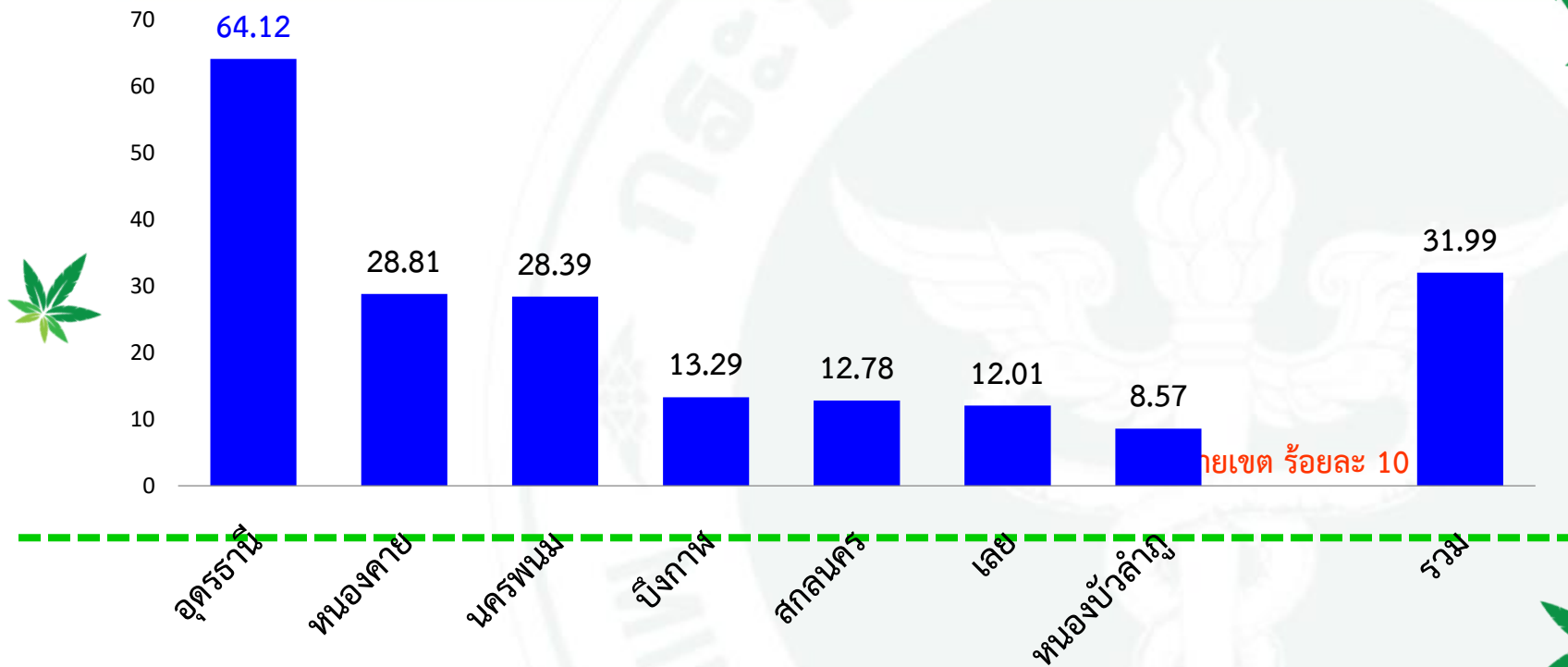




1.2 กัญชาทางการแพทย์ใน Palliative Care

เขตสุขภาพที่ 8

(HDC 15 พ.ค.66)



1.3 กัญชาทางการแพทย์ใน Palliative Care ระดับประเทศ ปีงบประมาณ 2566

อันดับ (HDC 16/5/66)	จังหวัด	Palliative Care	ได้รับกัญชา	ร้อยละ
1	อุดรธานี	5271	3380	64.12
2	หนองคาย	905	260	28.73
3	นครพนม	1858	527	28.36
4	อุทัยธานี	434	89	20.51
5	บึงกาฬ	856	121	14.14
6	นครปฐม	716	101	14.11
7	บุรีรัมย์	3225	426	13.21
8	เลย	1941	249	12.83
9	สกลนคร	4516	577	12.78
10	อ่างทอง	314	38	12.1
รวมทั้งประเทศ		113010	10639	9.41



KPI 2. ผู้ป่วยทั้งหมดที่ได้รับการรักษาด้วยยาแก้ปวดทางกายภาพทางการแพทย์ เป้าหมายเพิ่มขึ้นจากปีงบประมาณ 64 ร้อยละ 100 (713 คน เป้าเพิ่มเป็น 1,426 คน)

อำเภอ	จำนวนผู้ป่วยที่ใช้กัญชาทางการแพทย์ (คน)		
	รวมทั้งหมด (ตัดซ้ำคนในปี)		
	ปีงบประมาณ 2564[B]	ปีงบประมาณ 2566[A]	ร้อยละ[A-B]/B*100
เมืองอุดรธานี	0	1057	100
กุดจับ	104	194	86.54
หนองบัวขอม	25	379	1416
กุมภวาปี	49	614	1153.06
โนนสะอาด	0	251	100
หนองหาน	74	451	509.46
ทุ่งฝน	56	228	307.14
ไชยวาน	25	203	712
ศรีธาตุ	5	223	4360
วังสามหมอ	4	374	9250
บ้านดุง	23	1313	5608.7
บ้านผือ	58	425	632.76
น้ำโสม	184	442	140.22
เพ็ญ	3	614	20366.67
สร้างคอม	68	1013	1389.71
หนองแสง	3	61	1933.33
นายาง	11	147	1236.36
พิบูลย์รักษ์	1	114	11300
กู่แก้ว	1	239	23800
ประจักษ์ศิลปาคม	19	249	1210.53
รวม	713	8591	1104.91



ปีงบประมาณ 64 ผลงานจ่าย
กัญชา 713 ราย



ปีงบประมาณ 66 ผลงานจ่าย
กัญชา 8,591 ราย



คิดเป็นร้อยละ 1,104.91
(เกินเป้าหมาย ; เป้าหมาย
เขตกำหนดร้อยละ 100)

รายงาน ADR

ผู้ป่วยที่ได้รับตำรับยากัญชาทางการแพทย์ ปีงบประมาณ 2566

รายงานการใช้กัญชาทางการแพทย์แผนไทย ปีงบ 2566		
อำเภอ	จำนวนได้รับกัญชา(คน)	เกิด ADR
เมืองอุดรธานี	1057	0
กุดจับ	194	0
หนองวัวซอ	379	0
กุมภวาปี	614	0
โนนสะอาด	251	0
หนองหาน	451	0
ทุ่งฝน	228	0
ไชยวาน	203	0
ศรีธาตุ	223	0
วังสามหมอ	374	0
บ้านดุง	1313	0
บ้านผือ	425	0
น้ำโสม	442	0
เพ็ญ	614	0
สร้างคอม	1013	0
หนองแสง	61	0
นาขุ่น	147	0
พิบูลย์รักษ์	114	0
กุँแก้ว	239	0
ประจักษ์ศิลปาคม	249	0
รวม	1057	0

*ข้อมูล HDC 24/4/66 และรายงาน ADR ของทุกพรพ.

**ADR หมายถึงอาการไม่พึงประสงค์จากการใช้ยาในขนาดปกติ ที่มีรายงานในระบบแพทย์ของโรงพยาบาล

ถอดบทเรียน/ปัจจัยความสำเร็จ



1. นโยบายผู้บริหารชัดเจน กำกับ ติดตาม รายงานทุกสัปดาห์ (นพ.สสจ./ผอ./สสอ./ผู้ช่วย สสอ./ผอ.รพ.สต.)
2. แพทย์แผนไทย/พยาบาล COC ในพื้นที่ เข้มแข็ง ทำงานเชิงรุก ออกเยี่ยมบ้าน มี CPG ของจังหวัด
3. ดำรับยากัญชาทางการแพทย์แผนไทย หน่วยบริการทุกแห่งพร้อมใช้ ไม่ขาดคลัง
4. มีน้ำมันกัญชาขมิ้นทอง สนับสนุนฟรีภายใต้โครงการวิจัย
5. มีผลงานวิจัยกัญชาทางการแพทย์ของจังหวัดอุดรธานี 4 เรื่อง รับรองประสิทธิผลและความปลอดภัย
 - 5.1 การศึกษาติดตามลักษณะการใช้และคุณภาพชีวิตของผู้ใช้น้ำมันกัญชาขมิ้นทองในผู้ป่วยรับบริการคลินิกกัญชาทางการแพทย์แผนไทยในสถานพยาบาลเขตสุขภาพที่ 8 (ดร.นพ.ประเมษฐ์ กิ่งไก่อ)
 - 5.2 การศึกษาคุณภาพชีวิตของผู้ป่วยที่ใช้น้ำมันกัญชาตำรับหอมเตชา คลินิกกัญชาทางการแพทย์ จังหวัดอุดรธานี (กลุ่มงานแพทย์แผนไทยฯ สสจ.ร่วมกับรพ.ห้วยเกิ้ง)
 - 5.3 ประสิทธิภาพและความปลอดภัยในผู้ป่วยที่ใช้น้ำมันกัญชาทางการแพทย์แผนไทย โรงพยาบาลกู่แก้ว จังหวัดอุดรธานี
 - 5.4 การศึกษาความปลอดภัยในผู้ใช้กัญชาทางการแพทย์แผนไทย โรงพยาบาลอุดรธานี



THANK YOU

“ประชาชนสุขภาพดี เจ้าหน้าที่มีความสุข ระบบสุขภาพยั่งยืน ”