

88th Anniversary

NONGKHAI HOSPITAL



นายแพทย์จักรชัย บุญประชารัตน์
รองผู้อำนวยการโรงพยาบาลหนองคาย
ด้านพัฒนาระบบบริการและสนับสนุนบริการสุขภาพ

วิสัยทัศน์ VISION

**โรงพยาบาลศูนย์ลุ่มน้ำโขง
รองรับพื้นที่เขตเศรษฐกิจพิเศษ ในปี 2568**

To Be a Medical Hub in Mae Kong Region to support
Special Economic Zone 2025

เข็มมุ่ง HOSHIN

To establish "Excellent Center"

- Cardiac Center 2566
- Minimal invasive surgery Center 2566

To implement Paperless system

- OPD 2566

To achieve 2P Safety goals

- Patient : Sepsis , Medication error
- Personal ; safety security



ยกระดับเป็นโรงพยาบาลระดับ A

**Excellent center
การจัดตั้งศูนย์หัวใจลุ่มน้ำโขง ปี 2566**

ความสำเร็จด้านการเงินการคลัง (Best Practices)

สภาพปัญหา

- การใช้จ่ายเงินตามแผนรับจ่ายเงิน (แผนเงินบำรุง/Planfin) ไม่เป็นไปตามแผนฯ
- การนำข้อมูลหน่วยงานมาทำกับติดตาม มีความล่าช้า ไม่ครบถ้วน ไม่เป็นปัจจุบัน เช่น ระบบเบิกจ่าย (Claim), แผนการจัดซื้อจัดจ้าง, สินค้าคงคลัง ฯลฯ
- ไม่มีการเปรียบเทียบข้อมูลต่างๆ กับโรงพยาบาลขนาดเดียวกัน และที่มีศักยภาพที่สูงกว่า



ลำดับความสำคัญของสาเหตุ

- การควบคุมการรับจ่ายเงิน ให้เป็นไปตามแผนฯ
- การพัฒนาประสิทธิภาพของข้อมูลหน่วยงาน เพื่อควบคุม ทำกับติดตาม
- การเปรียบเทียบข้อมูลระหว่างกันกับโรงพยาบาลขนาดเดียวกัน และที่มีศักยภาพที่สูงกว่า



ปัจจัยแห่งความสำเร็จ (Key Success Factor)

- มีแผนยุทธศาสตร์ วิสัยทัศน์ เข้มมุ่งที่ชัดเจน
- มีการควบคุมการใช้จ่ายเงินบำรุงที่ชัดเจน
- มีการประชุม/รายงาน/นำเสนอผลการดำเนินงานต่อเนื่องเป็นประจำ
- มีการอบรม/พัฒนา ทั้งบุคลากรและโปรแกรมด้านการเงินการคลัง



มาตรการ และการเฝ้าระวัง

- จัดทำแผนให้สอดคล้องกับเข้มมุ่ง/วิสัยทัศน์/ยุทธศาสตร์ ของ sw.
- การจัดสรรเงินอย่างเพียงพอ และควบคุม ทำกับติดตามแผนเงินบำรุงให้เป็นไปตามแผนที่กำหนดไว้
- ใช้เครื่องมือในการพัฒนาประสิทธิภาพด้านการเงินการคลัง เช่น Total Performance Score (TPS), 7 Plus Efficiency, Unit Cost OPD/IPD ฯลฯ
- วิเคราะห์และปรับแผนเงินบำรุง เพื่อบริหารความเสี่ยง
- พัฒนาศักยภาพบุคลากรด้านการเงินการคลัง
- สรุปและรายงานผลการดำเนินงานอย่างต่อเนื่อง

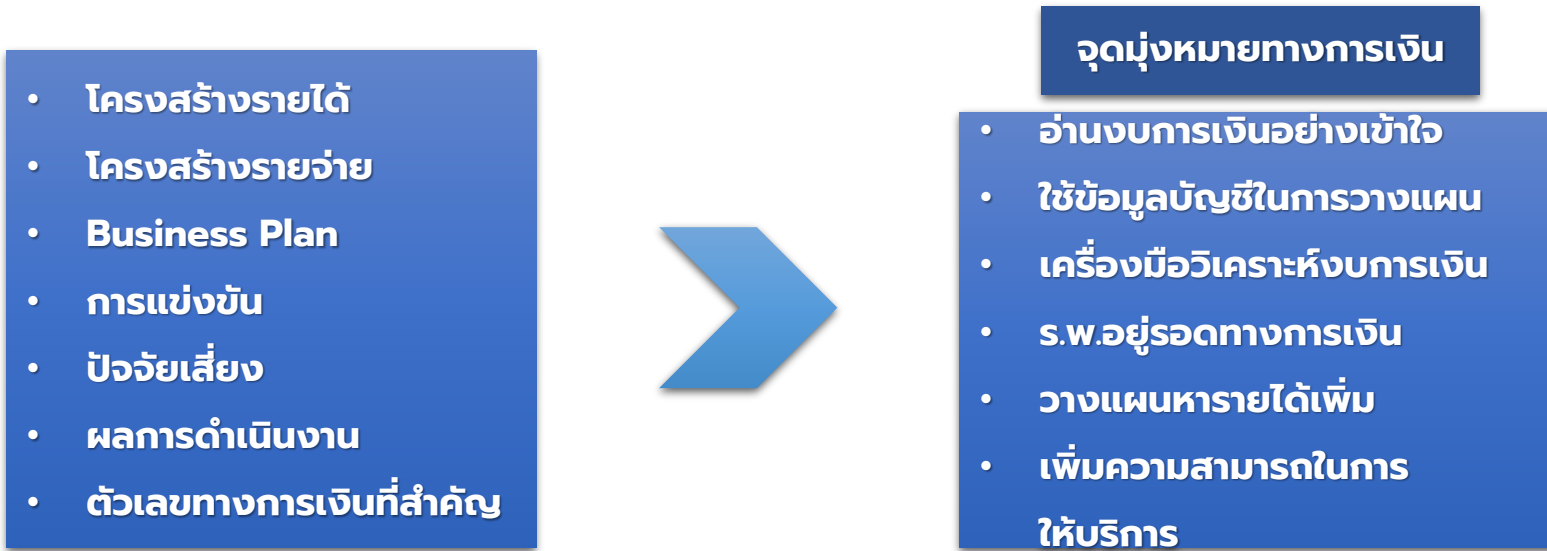


ผลลัพธ์ (Result)

- มีผลการดำเนินงานที่ดีขึ้น เกิดการพัฒนาที่สอดคล้องกับวิสัยทัศน์ และยุทธศาสตร์ของ s.w.
- การใช้จ่ายเงินเป็นไปตามแผน
- สามารถนำข้อมูลหน่วยงานมาเปรียบเทียบประสิทธิภาพระหว่างกันได้รวดเร็ว
- ไม่มีวิกฤตทางการเงิน
- มีเงินเพียงพอต่อการบริหารจัดการด้านการเงินการคลัง



Financial Literacy (ความรู้ทางการเงิน)



CEO/CFO : กำหนดยุทธศาสตร์ วิสัยทัศน์ เข็มมุ่งที่ชัดเจน สร้างทีม ตัดสินใจ แก้ปัญหา

: How to แนวทางเพิ่มประสิทธิภาพการจัดเก็บรายได้

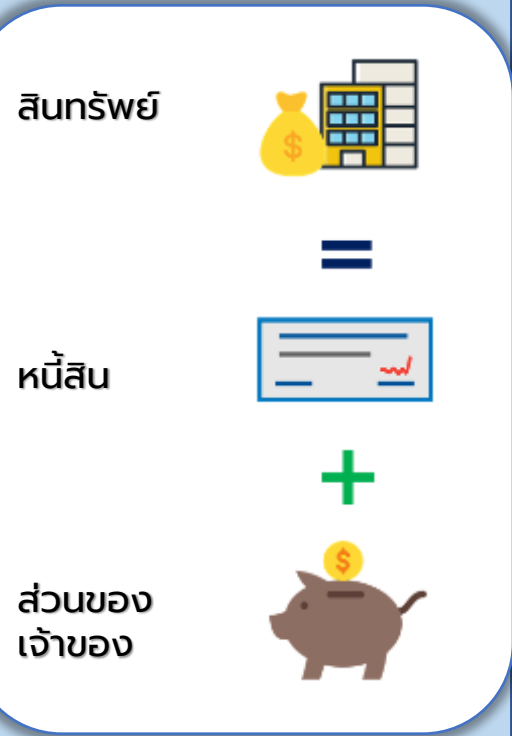
1. What ร.พ.มีมาตรการ อะไร
2. Why สาเหตุ ยังต่ำกว่าเป้าหมาย
3. How to จะปรับแนวทางอย่างไร

: How to แนวทางปรับลดค่าใช้จ่ายและปรับแผนการลงทุน

1. What ร.พ.มีมาตรการ อะไร
2. Why สาเหตุ ยังเกินกว่าแผน
3. How to จะปรับแนวทางอย่างไร

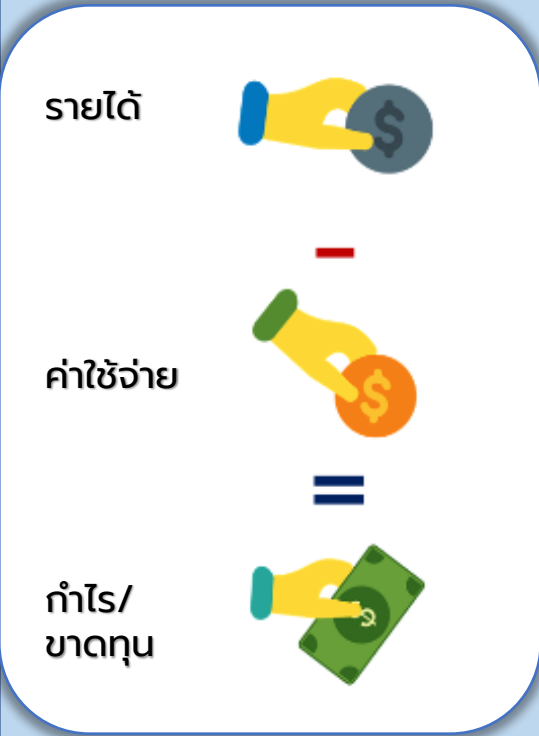
งบการเงินแต่ละงบ... บอกอะไร ?

กิจการรวบแคไหนด... ดูที่
งบแสดงฐานะทางการเงิน
"งบดุล"



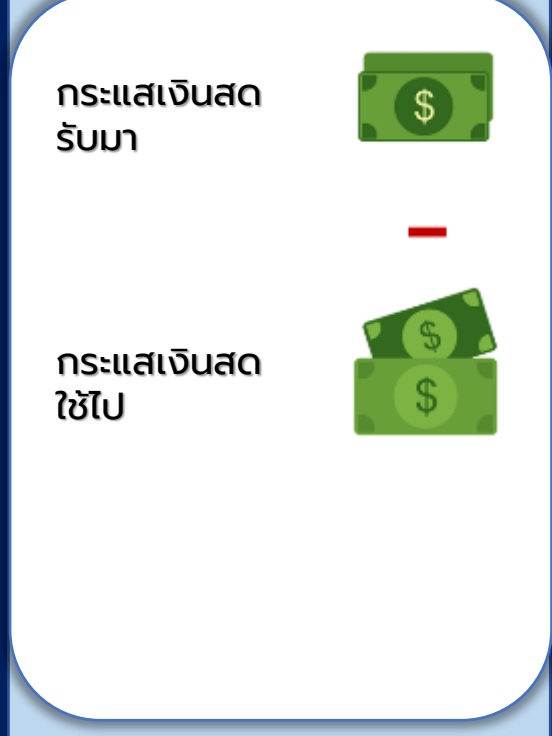
- บอกขนาดของ sw.
- ภาระผูกพันในการชำระหนี้
- โครงสร้างเงินทุนของ sw.

กิจการเก่งไม่เก่ง... ดูที่
"งบกำไรขาดทุน"



- sw.มีกำไรหรือขาดทุน
- การควบคุมต้นทุน
- แนวโน้มการเติบโต

กิจการรอดไม่รอด... ดูที่
"งบกระแสเงินสด"



- คุณภาพของการบริหารงาน
- สภาพคล่องของ sw.
- ความมั่นคง/ขีดความสามารถทางการเงิน

Financial Efficiency (มาตรการเพิ่มประสิทธิภาพรายได้ และลดรายจ่าย)

มาตรการเพิ่มประสิทธิภาพด้านรายได้	ผลการดำเนินการ
1.พัฒนาศูนย์จัดเก็บรายได้ (4 S 4 C)	โครงสร้างผู้รับผิดชอบแต่ละกองทุน/บริหารจัดการลูกหนี้ สิทธิการรักษา/Software ช่วยในการจัดเก็บรายได้/การอบรมพัฒนาศักยภาพบุคลากร
2.Complete ฐานข้อมูล	จัดทำฐานข้อมูล ยา/เวช./LAB/X-Ray/ราคาต้นทุน/ราคาขาย ทุกรายการให้เป็นปัจจุบัน
3.พัฒนา Case Manager/Audit Chart	ความร่วมมือร่วม บันทึกรายการกิจกรรมการรักษาที่ครบถ้วน ถูกต้อง และมีผู้รับผิดชอบ ทุกรายกองทุน มีการรายงาน ทุกเดือน
4.พัฒนาระบบกำกับติดตามรายได้ (รวมถึงลูกหนี้ทุกสิทธิ)	ทุกสิทธิมี Admin กำกับติดตามลูกหนี้ทุกสิทธิ เชื่อมกับระบบบัญชี เพื่อทวนข้อมูลระหว่างกัน
5.พัฒนาระบบบริหารจัดการห้องพิเศษ	มีระบบบริหารจัดการห้องพิเศษ ระบบจองออนไลน์ / Package ห้องพิเศษ
6.พัฒนาการจัดการรายได้อื่นๆ	เปิดคลินิก SMC / เงินบริจาค



ตัวเลขที่สำคัญ	2563	2564	2565	ผลการดำเนินการ
1. Cash Ratio	3.84	4.10	6.52	สภาพคล่องที่ดีขึ้น ปีละ 5-6%
2. EBITDA	88.76	143.97	187.51	กระแสเงินสดดีขึ้น ปีละ 30-50%
3. ทุนสำรองสุทธิ NWC (ลว.)	344.07	467.61	622.76	ทุนสำรองบวกเพิ่มขึ้น
4. เงินบำรุงหลังหักหนี้สิน (ลว.)	211.37	179.80	346.54	เงินบำรุงคงเหลือบวกเพิ่มขึ้น
5. Risk Score	0	0	0	ไม่มีความเสี่ยงทางการเงิน



มาตรการเพิ่มประสิทธิภาพลดรายจ่าย	ผลการดำเนินการ
1.การบริหารบุคลากร	กำหนดโครงสร้าง/แผนบุคลากรให้สอดคล้องกับ ยุทธศาสตร์ของ sw.
2.การจ้าง Out Source และทำสัญญา	เปรียบเทียบความคุ้มค่ากับทำเอง
3.ควบคุมรายการวัสดุ/อุปกรณ์ เข้า sw. และควบคุมกำกับปริมาณการใช้	โดยเฉพาะ ยา/เวช./วัสดุการแพทย์/วัสดุอื่นๆ รายการใหม่ ผ่าน คกก.CFO กับหน่วยงานที่เกี่ยวข้อง เพื่อควบคุม ปริมาณการใช้
4.การสำรองวัสดุคงคลัง	ไม่เกิน อัตราการใช้ 2 เดือน พัฒนาระบบเบิก-จ่าย ด้วย โปรแกรมทุกคลังย่อย
5.ควบคุมราคาการซื้อ-จ้าง ทุกรายการ	มีแผนการจัดซื้อจัดจ้างประจำปี / ต่อรองราคา
6.การจัดซื้อร่วม	วัสดุ ที่มูลค่าการใช้ > 500,000 บาท/ปี ให้รวมรายการให้ เกิดการแข่งขัน
7.การซ่อมบำรุง การบำรุงรักษา	เน้นมาตรการเชิงป้องกัน / มีแผนการบำรุงรักษาครุภัณฑ์
8.การลงทุน ครุภัณฑ์และสิ่งก่อสร้าง	เน้นครุภัณฑ์ทดแทน/ครุภัณฑ์ใหม่ เรียงความสำคัญ
9.การใช้พลังงานทดแทน	มีแผนตรวจสอบ/บำรุงรักษา อุปกรณ์ไฟฟ้า, เปลี่ยนหลอด ไฟฟ้า, Solar Loop
10.การบริหารหนี้สิน	กำหนดให้หน่วยจัดซื้อ มี Flowchart เวลากำกับระบบจัดซื้อ จัดจ้าง และมีการตรวจรับแล้วต้องรับรายงานยอดหนี้ ไม่ ค้างเอกสาร ให้เป็นปัจจุบัน

สร้างระบบการมีส่วนร่วม สร้างความยั่งยืน





Total Performance Score (TPS) ประเมินการบริหารที่มีประสิทธิภาพ

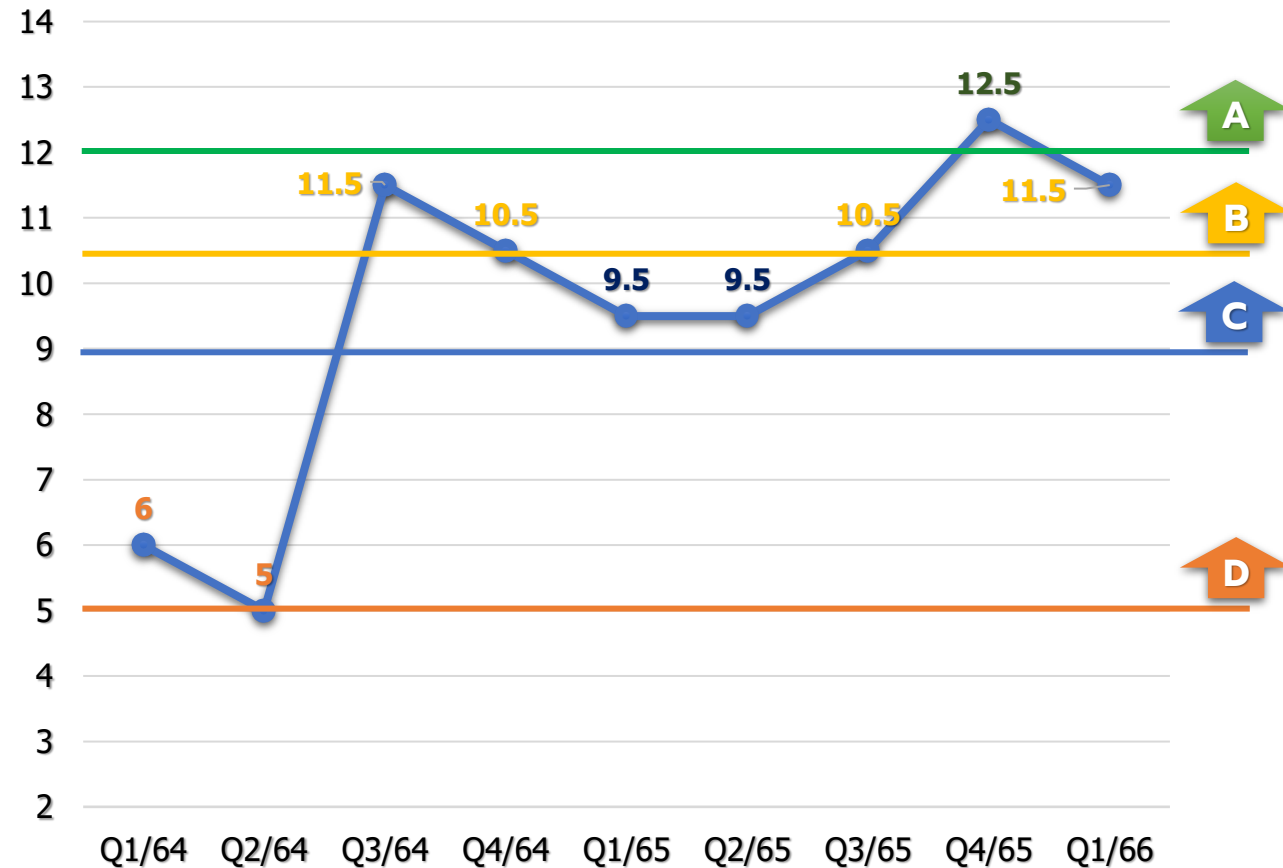
ตัวชี้วัดกระบวนการ (Process Indicators) = 10 คะแนน

- **การบริหารแผนการเงิน (Planfin) = 2 คะแนน**
แผนรายได้ และแผนค่าใช้จ่าย
- **การบริหารสินทรัพย์หมุนเวียน และหนี้สินหมุนเวียน = 3 คะแนน**
เจ้าหนี้ การบริหารลูกหนี้ วัสดุคงคลัง
- **การบริหารจัดการ = 5 คะแนน**
Unit Cost, LC, MC, ตรวจสอบงบทดลอง, อัตราครองเตียง, SumAdjRW

ตัวชี้วัดผลลัพธ์ (Outcome Indicators) = 5 คะแนน

- **ความสามารถในการทำกำไร = 3 คะแนน**
ประสิทธิภาพในการดำเนินงาน (Operrating Margin), อัตราผลตอบแทนจากสินทรัพย์ (Return on Asset), ผลกำไรขาดทุนก่อนหักค่าเสื่อม (EBITDA)
- **การวัดสภาพคล่องทางการเงิน = 2 คะแนน**
ทุนสำรองสุทธิ (NWC), Cash Ratio

ผลการประเมินประสิทธิภาพ Total Performance Score โรงพยาบาลหนองคาย

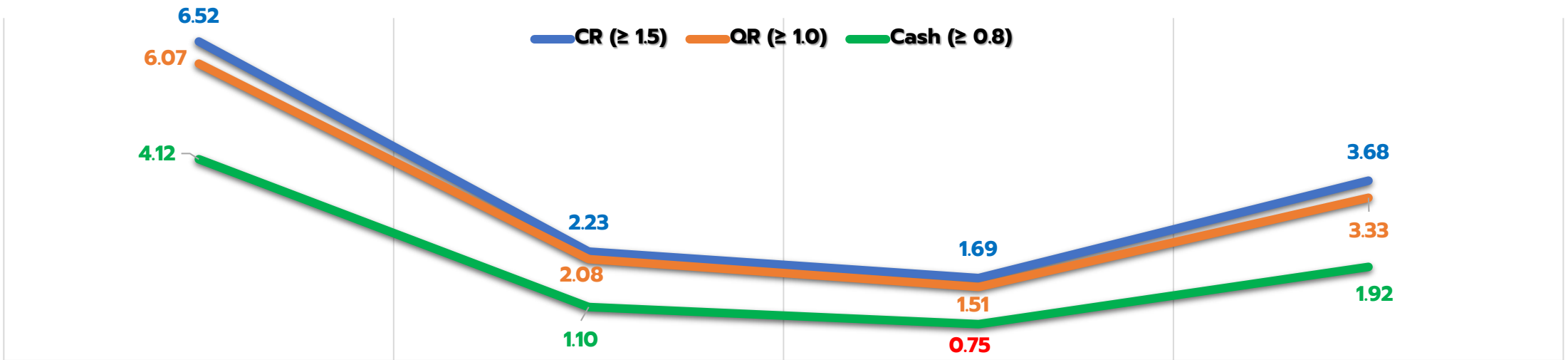


สถานการณ์การเงินการคลัง รพท.หนองคาย เทียบกับ รพท./รพศ ในเขตสุขภาพที่ 8

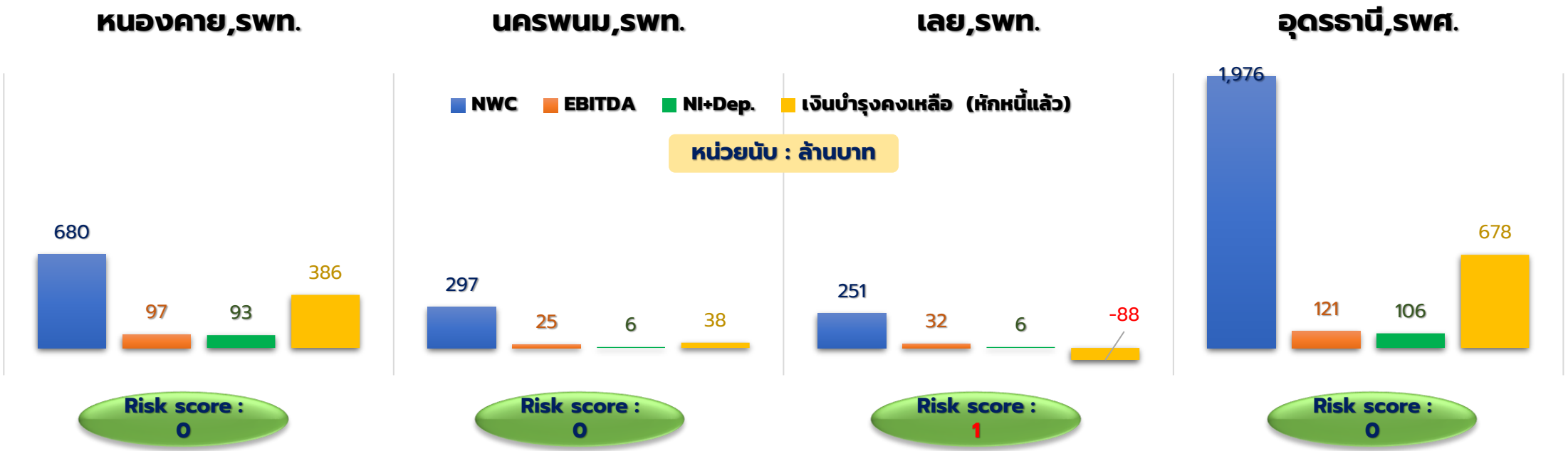
ข้อมูล ณ 31 ธันวาคม 2565

ที่มา : กองเศรษฐกิจสุขภาพและหลักประกันสุขภาพ (วันที่ 25 มกราคม 2566)

สภาพคล่องทางการเงิน

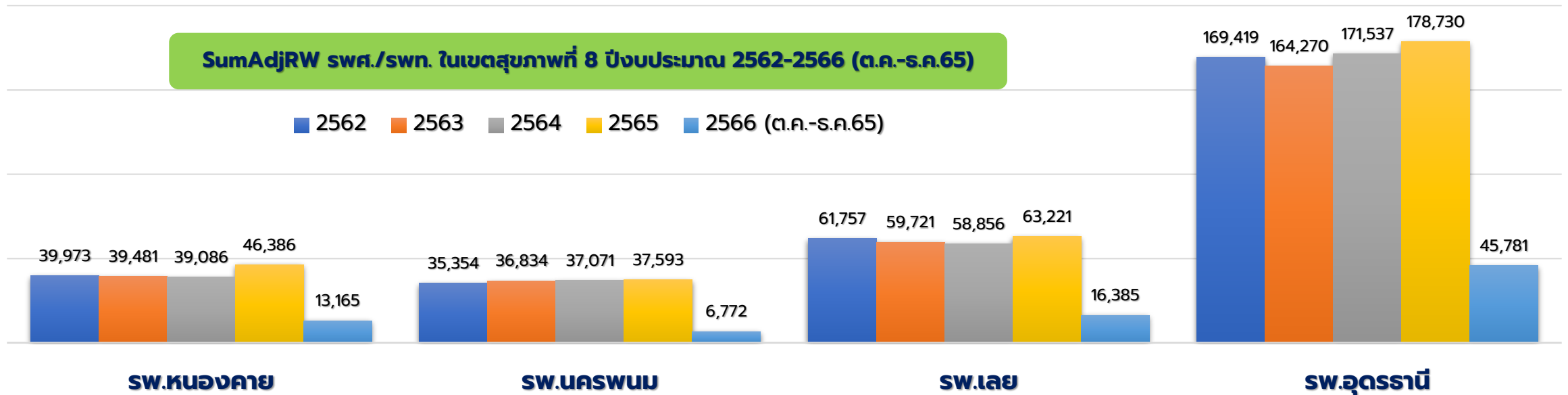
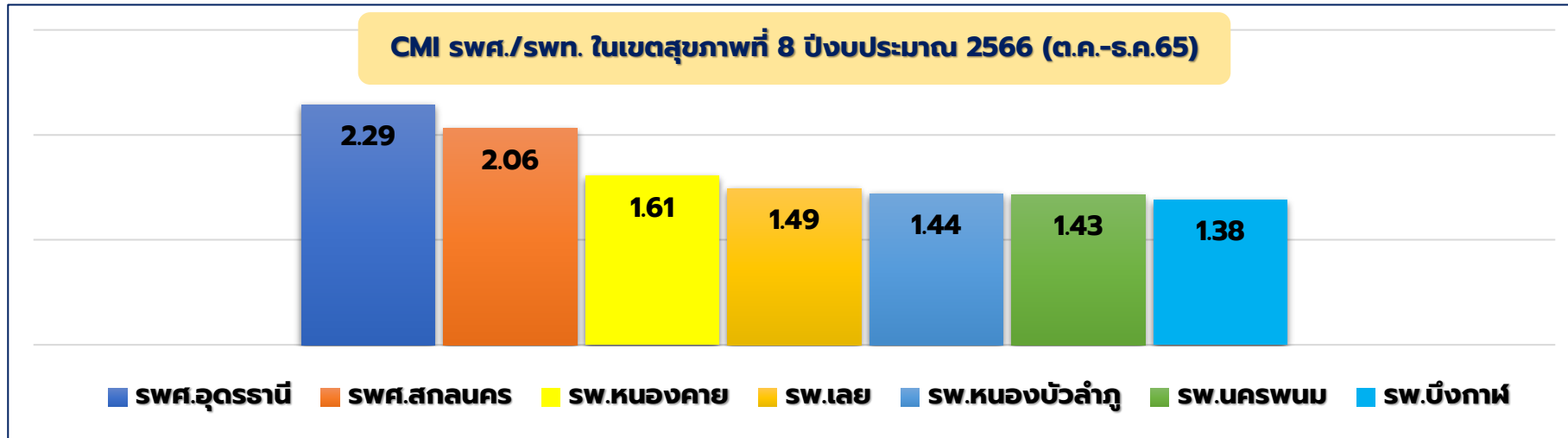


ความมั่นคงทางการเงิน



Benchmarking swศ./swท. ในเขตสุขภาพที่ 8

ที่มา : ข้อมูลจาก CMI@MoPH กองบริหารการสาธารณสุข กระทรวงสาธารณสุข <https://cmi.healtharea.net/site/index> ณ 25 มกราคม 2566



การเพิ่มประสิทธิภาพกระบวนการจัดเก็บรายได้ โรงพยาบาลหนองคาย

1. แต่งตั้งคณะกรรมการจัดเก็บรายได้กองทุนย่อยต่าง ๆ (วันที่ 29 ส.ค.65)

- สำเนาฉบับ -

คำสั่งโรงพยาบาลหนองคาย
ที่ ๘๐๑ /๒๕๖๕
เรื่อง การแต่งตั้งคณะกรรมการจัดเก็บรายได้

เพื่อให้การจัดเก็บรายได้ของโรงพยาบาลหนองคาย ดำเนินงานเป็นไปด้วยความถูกต้องตามแนวทางของคณะกรรมการอำนวยการและกำกับด้านการเงินการคลัง (Chief Financial officer : CFO) โดยให้ดำเนินการจัดเก็บรายได้ของโรงพยาบาล ซึ่งเจ้าหน้าที่ผู้รับผิดชอบมีหน้าที่จัดทำ ควบคุม กำกับ ดูแลระบบการจัดเก็บรายได้ ทุกกองทุน ทุกสิทธิ รวมทั้งวางแผนแนวทางการออกแบบการจัดเก็บรายได้ ตามเป้าหมาย รวมทั้งงานอื่นๆ ที่เกี่ยวกับรายได้ของโรงพยาบาลหนองคาย จึงขอแต่งตั้งคณะกรรมการจัดเก็บรายได้ ดังนี้

- | | |
|--|--------------------|
| ๑. นายรัฐวิชัย สุนทร นายแพทย์ชำนาญการพิเศษ | ประธานกรรมการ |
| ผู้ช่วยผู้อำนวยการโรงพยาบาลหนองคายด้านระบบประกันสุขภาพ | |
| ๒. นายวุฒิสักดิ์ อารีวัฒน์นานนท์ นายแพทย์ชำนาญการ | รองประธานกรรมการ |
| ผู้ช่วยผู้อำนวยการโรงพยาบาลหนองคายด้านบริการด้านหน้า | |
| ๓. นางสาววิรินทร์พร สิมธรรมนิมิต นายแพทย์ชำนาญการ | รองประธานกรรมการ ๑ |
| ๔. นางสาวโมฬี นาคสาร นายแพทย์ชำนาญการ | กรรมการ |
| ผู้ช่วยผู้อำนวยการโรงพยาบาลหนองคายด้านบริหารครุภัณฑ์การแพทย์ | |
| ๕. นายกฤษฏา ศรีกุลวงศ์ นายแพทย์ชำนาญการ | กรรมการ |
| ผู้ช่วยผู้อำนวยการโรงพยาบาลหนองคายด้านสารสนเทศ | |
| ๖. นางวันรัฐ ดังกิจวานิชย์ นายแพทย์ชำนาญการพิเศษ | กรรมการ |
| ผู้ช่วยผู้อำนวยการโรงพยาบาลหนองคายกลุ่มภารกิจด้านบริการปฐมภูมิ คนที่๒ | |
| ๗. นายธงชัย นาคมนต์ นายแพทย์ชำนาญการพิเศษ | กรรมการ |
| ผู้ช่วยผู้อำนวยการโรงพยาบาลหนองคายด้านพัฒนาคุณภาพองค์กร และยุทธศาสตร์โรงพยาบาล | |
| ๘. นายสุรพล เอียตระกูลไพบูลย์ นายแพทย์เชี่ยวชาญ | กรรมการ |
| ๙. นางสาวนิรมล วงษ์ไทย ทันตแพทย์ชำนาญการพิเศษ | กรรมการ |
| ๑๐. นางสาวพลอย ยงวานิชจิต ทันตแพทย์ชำนาญการพิเศษ | กรรมการ |
| ๑๑. นายเอกอาชาน ไควสุภัทร์ นายแพทย์ | กรรมการ |
| ๑๒. นางอรรรณ บุญสิทธิ์ เกสัชกรชำนาญการพิเศษ | กรรมการ |
| ๑๓. นางสาวกฤษติยา พุ่มบัว เกสัชกรปฏิบัติการ | กรรมการ |
| ๑๔. นางดวงเดือน เหมพวง นักกายภาพบำบัดชำนาญการพิเศษ | กรรมการ |
| ๑๕. นายสมศักดิ์ ชัยจันทร์ พยาบาลวิชาชีพชำนาญการพิเศษ | กรรมการ |

๑๖. นางบงกชจันทร์... /๑

หน้าที่ความรับผิดชอบ

- ๑.วางแผน จัดระบบการเรียกเก็บค่ารักษาพยาบาลให้มีประสิทธิภาพ
- ๒.รวบรวมข้อมูล จัดเก็บข้อมูลเพื่อใช้ในการเรียกเก็บค่ารักษาพยาบาล ครบถ้วน ถูกต้อง ทันเวลา
- ๓.กำหนดเป้าหมายรายได้ ของแต่ละกองทุน และวิเคราะห์ข้อมูลรายได้ของโรงพยาบาล
- ๔.ตรวจสอบข้อมูลให้ถูกต้องตามหลักเกณฑ์การเบิกจ่ายค่ารักษาแต่ละกองทุนให้ถูกต้อง
- ๕.นำเทคโนโลยีมาช่วยในการพัฒนาระบบงานจัดเก็บรายได้
- ๖.มอบหมายคณะกรรมการกำกับติดตามดูแลกองทุนต่างๆตามบัญชีแนบท้าย

ทั้งนี้ ตั้งแต่บัดนี้เป็นต้นไป

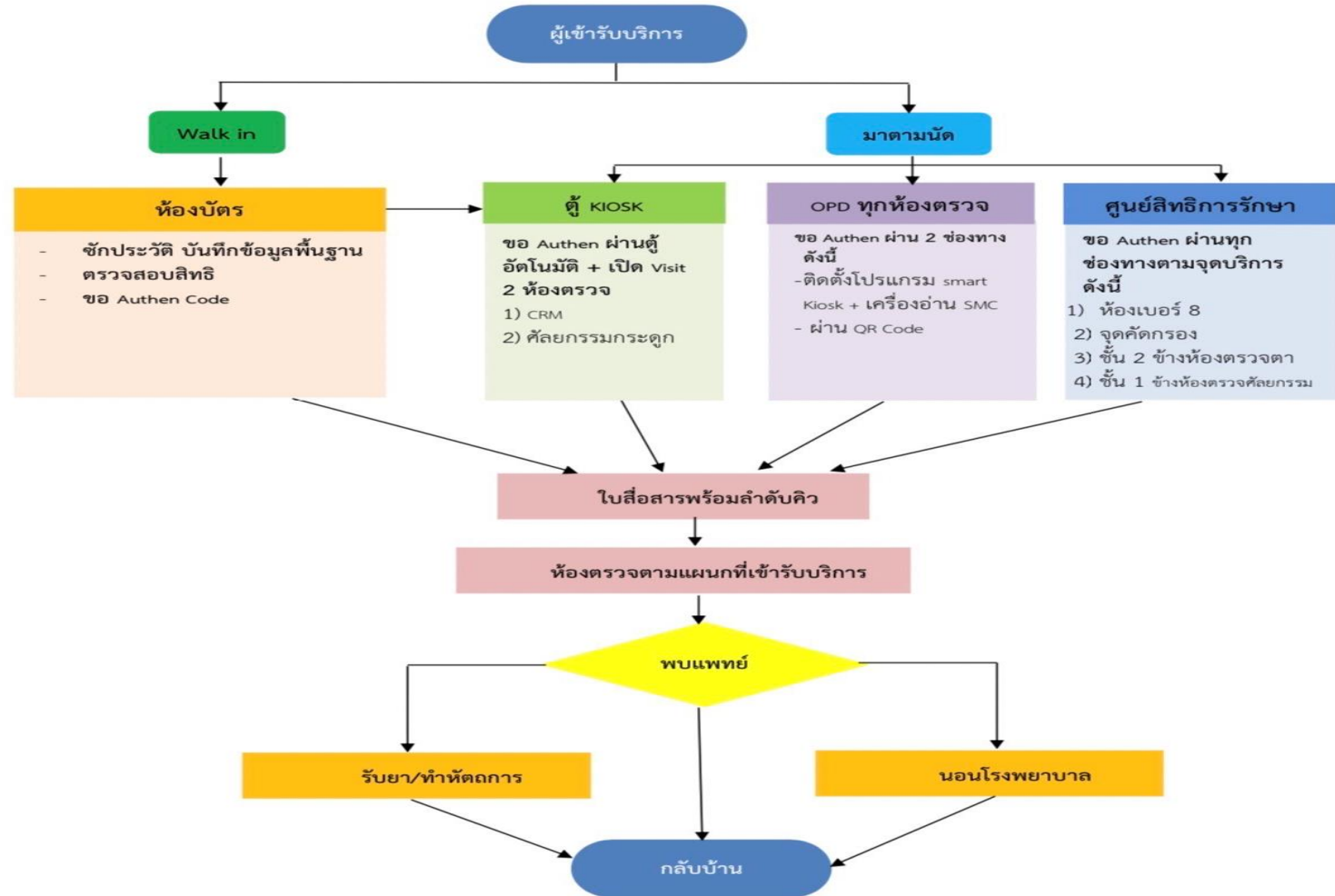
สั่ง ณ วันที่ ๒๙ สิงหาคม พ.ศ. ๒๕๖๕

(นายชวწყัย สืบบุญการณั)

ผู้อำนวยการโรงพยาบาลหนองคาย

2. Authentication ทุกสิทธิ์ 100%

แนวทางการขอ Authen Code ผู้เข้ารับบริการในโรงพยาบาลหนองคาย



หมายเหตุ : ตู้ Kiosk ติดตั้ง 2 จุด คือ ห้องบัตร และ จุดคัดกรอง ใช้สำหรับเปิดบัตร, ตรวจสอบสิทธิ์, ขอ Authen Code, ออกใบนำทางและ คิวสำหรับเข้ารับบริการทั้งคนใช้ Walkin และ มาตามนัด

3. Telemedicine

หมู่พร้อม Station NKH NONGKHAI HOSPITAL

TELEMEDICINE

คลินิกให้บริการการแพทย์ทางไกล

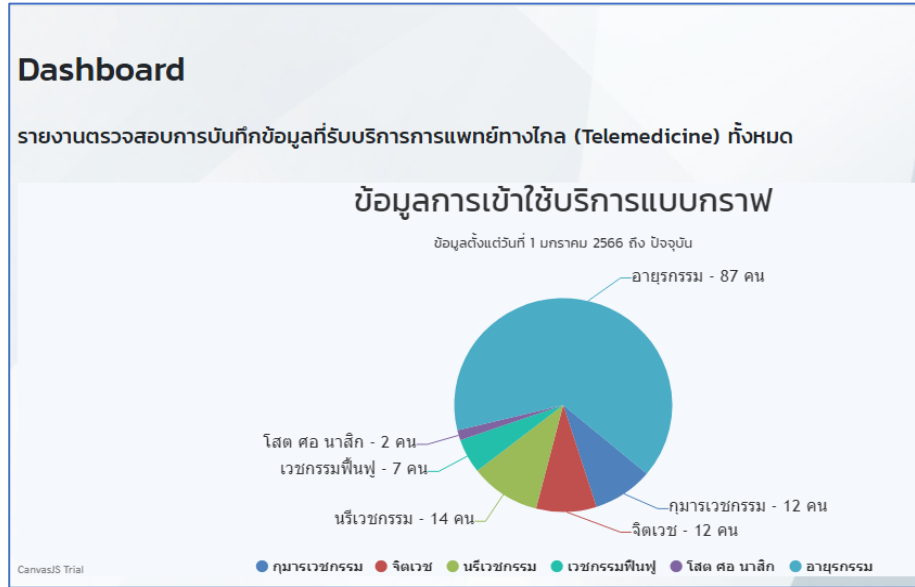
- ประหยัดเวลา ลดค่าใช้จ่าย
- ลดการเดินทาง
- มีการนัดหมายล่วงหน้า บริการส่งยาถึงบ้าน
- เพิ่มโอกาสในการเข้าถึงรักษาผู้ป่วยที่อยู่ห่างไกล
- หลีกเลี่ยงการรวมตัวกับคนจำนวนมาก

หาหมอที่บ้านได้ง่าย "ผ่านคอมพิวเตอร์ แอปพลิเคชัน"

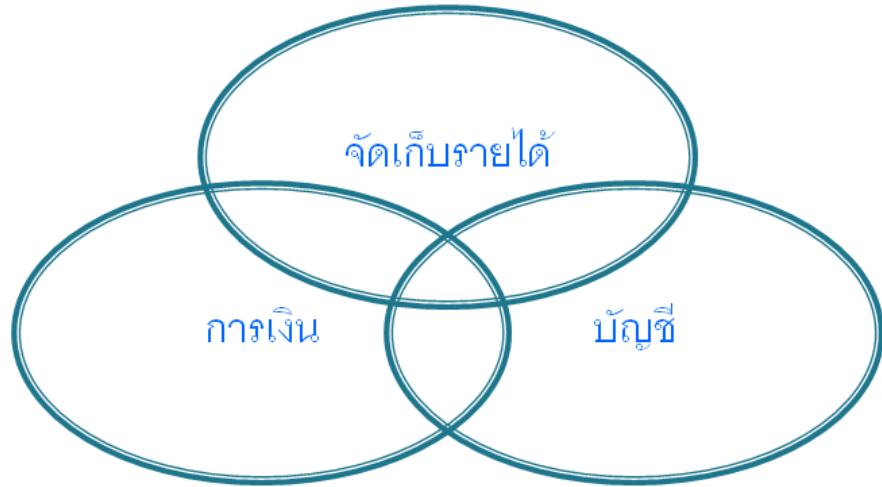
ขั้นตอนลงทะเบียนใช้งาน หมอพร้อม Application

ข้อมูลการเข้าใช้บริการจากฐานข้อมูล HOSxP

แผนก	จำนวนผู้เข้ามารับบริการ
กุมารเวชกรรม	12 ราย
จิตเวช	12 ราย
นรีเวชกรรม	14 ราย
เวชกรรมฟื้นฟู	7 ราย
โสต ศอ นาสิก	2 ราย
อายุรกรรม	87 ราย
	รวม 134 ราย



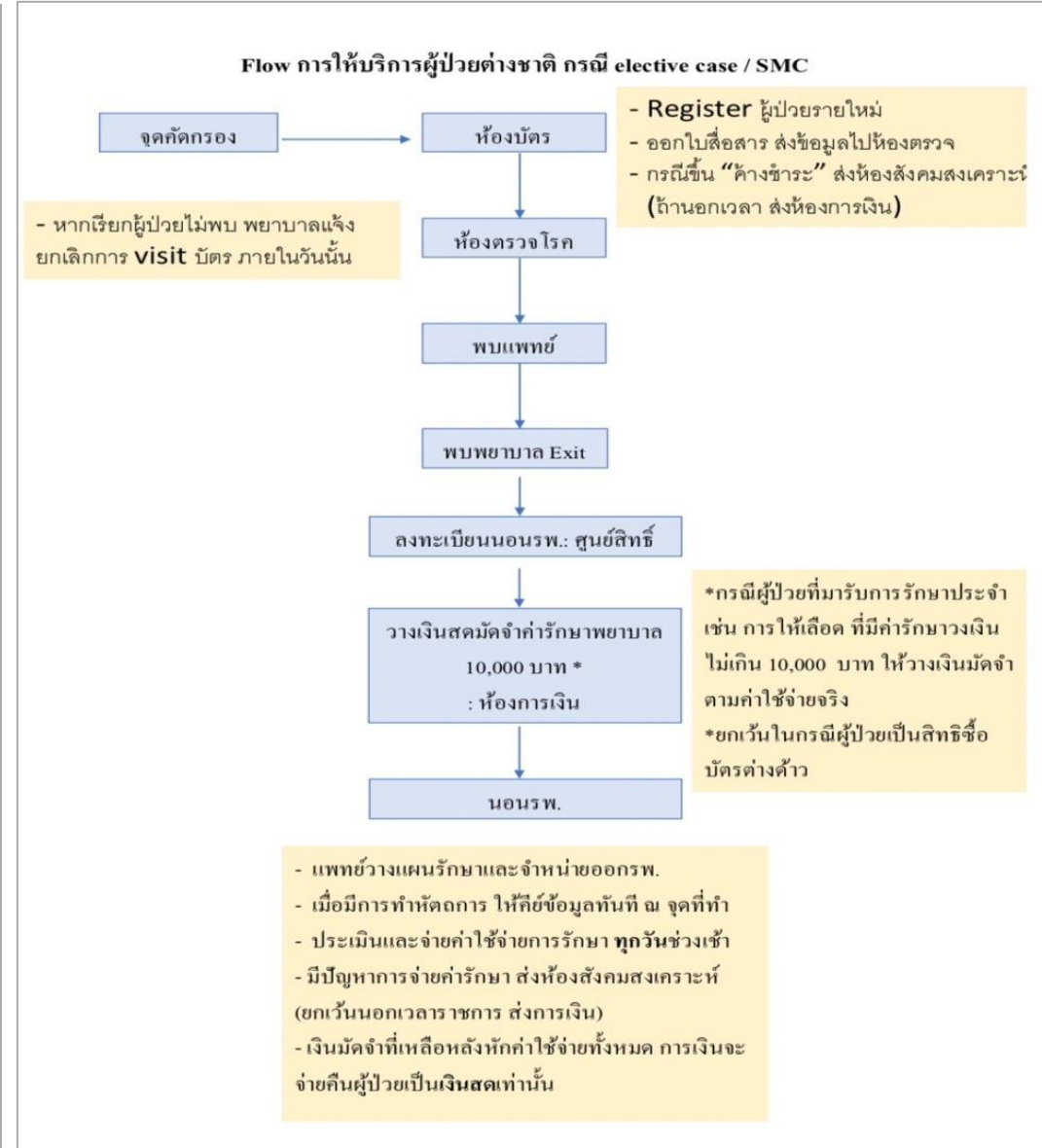
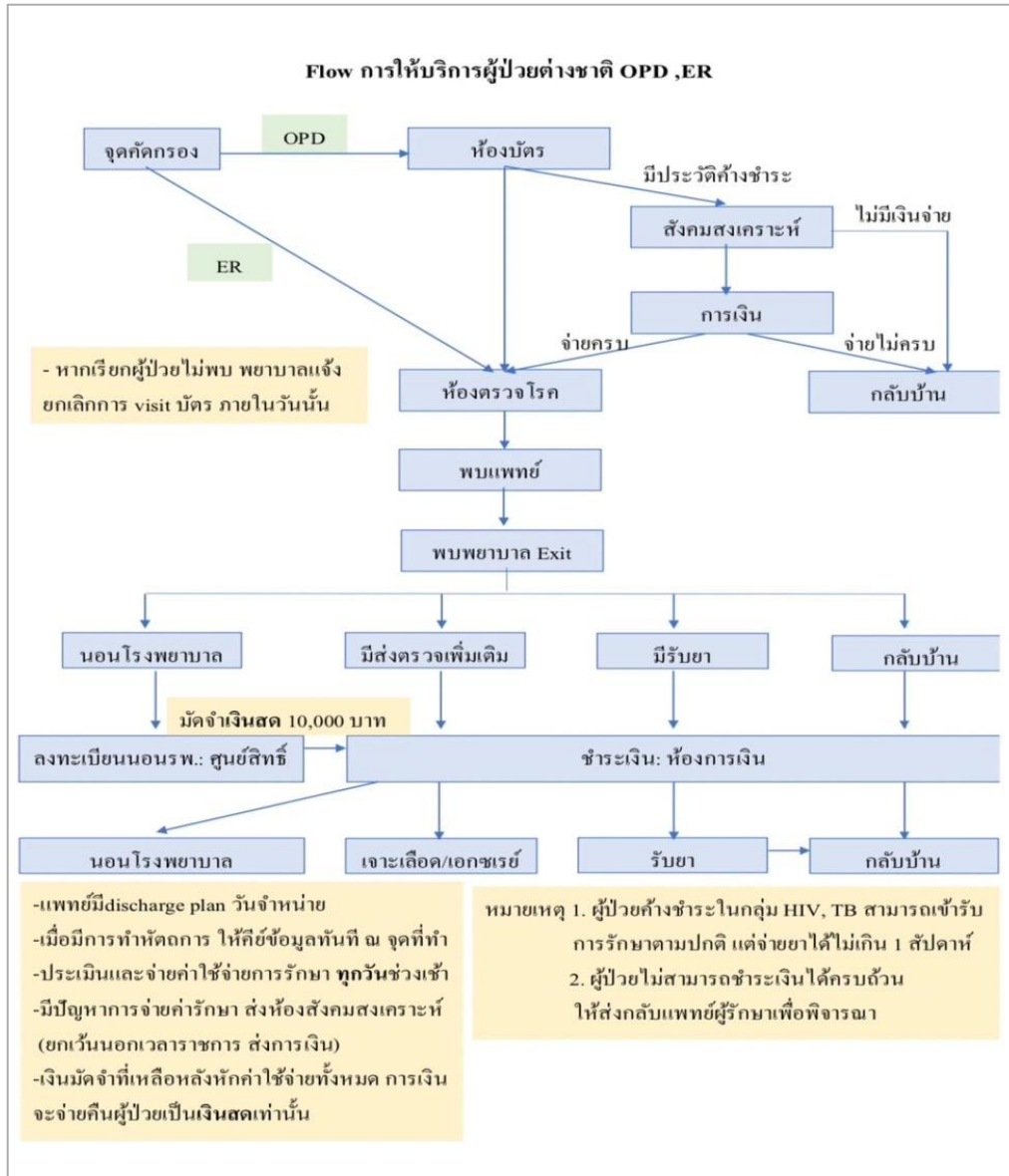
5.การยืนยันยอดลูกหนี้ค่ารักษาระหว่างแผนก



ประชุมร่วมกับเครือข่ายบริการ
 “พัฒนากิจกรรมการปฏิบัติงานและพัฒนาคุณภาพหน่วยบริการ
 อำเภอเมืองหนองคาย”



6. พัฒนาระบบการจัดเก็บลูกหนี้ต่างชาติ





จบการนำเสนอ

จัดทำโดย

งานยุทธศาสตร์และแผนงานโครงการ และงานจัดเก็บรายได้

โรงพยาบาลหนองคาย