



**ตรวจราชการ รอบที่ 1 ประจำปี 2566**  
**จังหวัดหนองคาย**

**ประเด็น : องค์การสมรรถนะสูง**  
**การบริหารจัดการด้านการเงินการคลังสุขภาพ**

# การบริหารจัดการ

## ด้านการเงินการคลังสุขภาพ ปีที่ผ่านมา 2565

01



ตัวชี้วัดที่ : 1

ร้อยละของหน่วยบริการประสบ  
ภาวะวิกฤติทางการเงิน



02



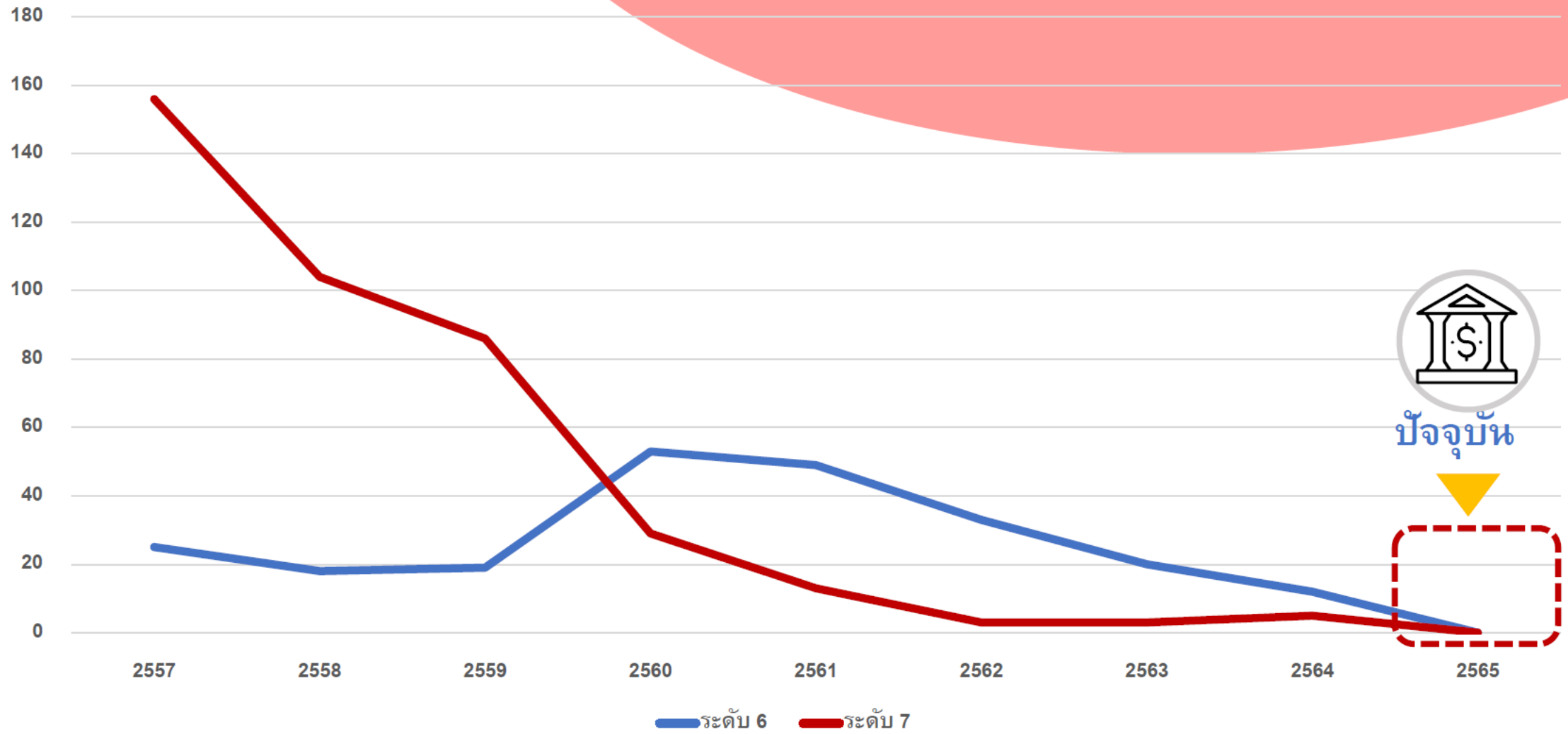
ตัวชี้วัดที่ : 2

ร้อยละของหน่วยบริการมีศูนย์  
จัดเก็บรายได้คุณภาพ

# แนวโน้มวิกฤตการเงินระดับ 6 และ 7

ไตรมาส 3 ปี 2557-2565

จำนวนแห่ง



ข้อเสนอแนะ  
การป้องกัน  
หน่วยบริการประสิทธิภาพ  
วิกฤติทางการเงิน



## แผนการเงิน



### พัฒนาประสิทธิภาพรายรับและรายจ่าย

ติดตามกำกับแผนรายได้และค่าใช้จ่ายรายเดือน  
ตามเป้าหมาย **Planfin** และแผนเงินบำรุง



- การติดตามเร่งรัดลูกหนี้ค่ารักษาพยาบาลของทุกกองทุน  
และมีการรายงานสรุปลูกหนี้คงเหลือ
- การจัดทำแผนการชำระหนี้ค่ายาและเวชภัณฑ์มีใช้ยา  
อย่างมีประสิทธิภาพและมีการติดตามอย่างต่อเนื่อง
- การใช้เครื่องมือ เพื่อประเมิน การใช้ทรัพยากรทางการแพทย์  
ให้มีความเพียงพอและมีประสิทธิภาพ

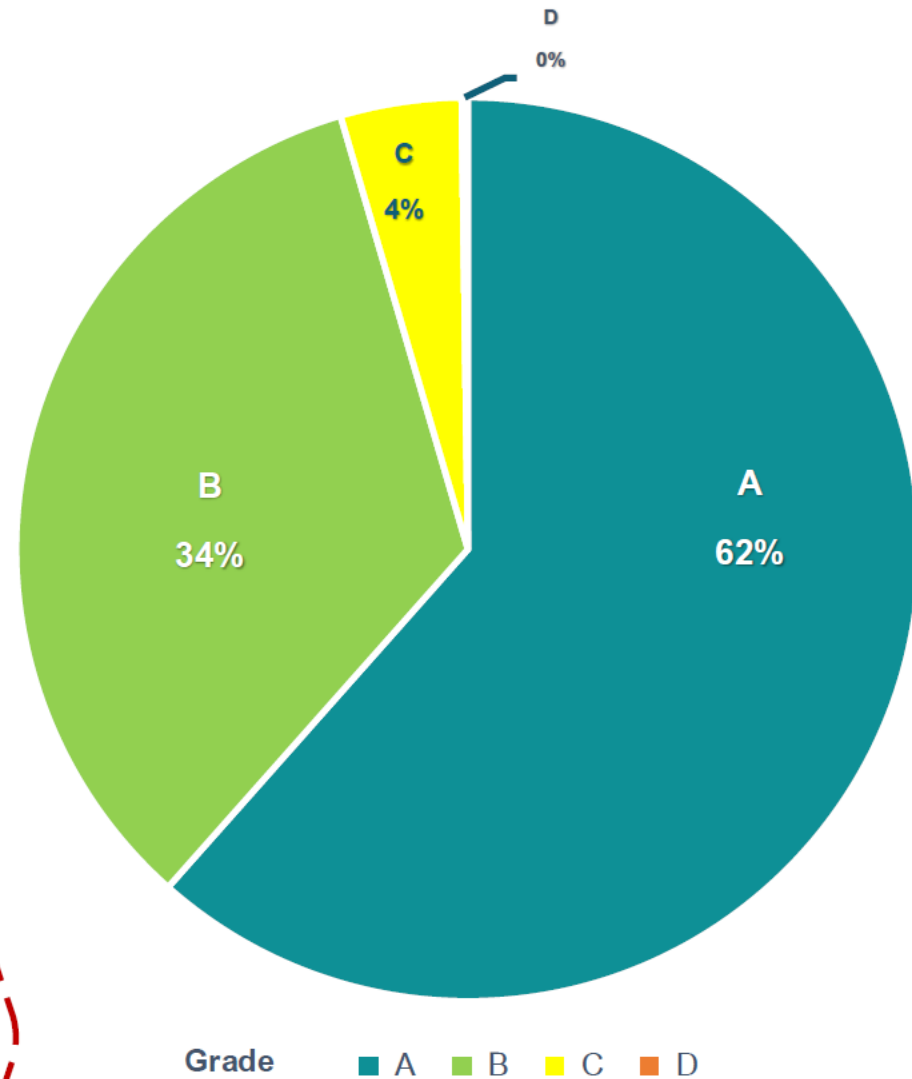


● ตัวชี้วัดที่ 2 :  
ผลการประเมินหน่วยบริการที่มี  
ศูนย์จัดเก็บรายได้คุณภาพ

คำเป้าหมาย  
ผ่านเกณฑ์  
ร้อยละ 90 ขึ้นไป  
(คุณภาพระดับดีและดีมาก)

95.44 %

ระดับดีและดีมาก  
จำนวน 859 แห่ง

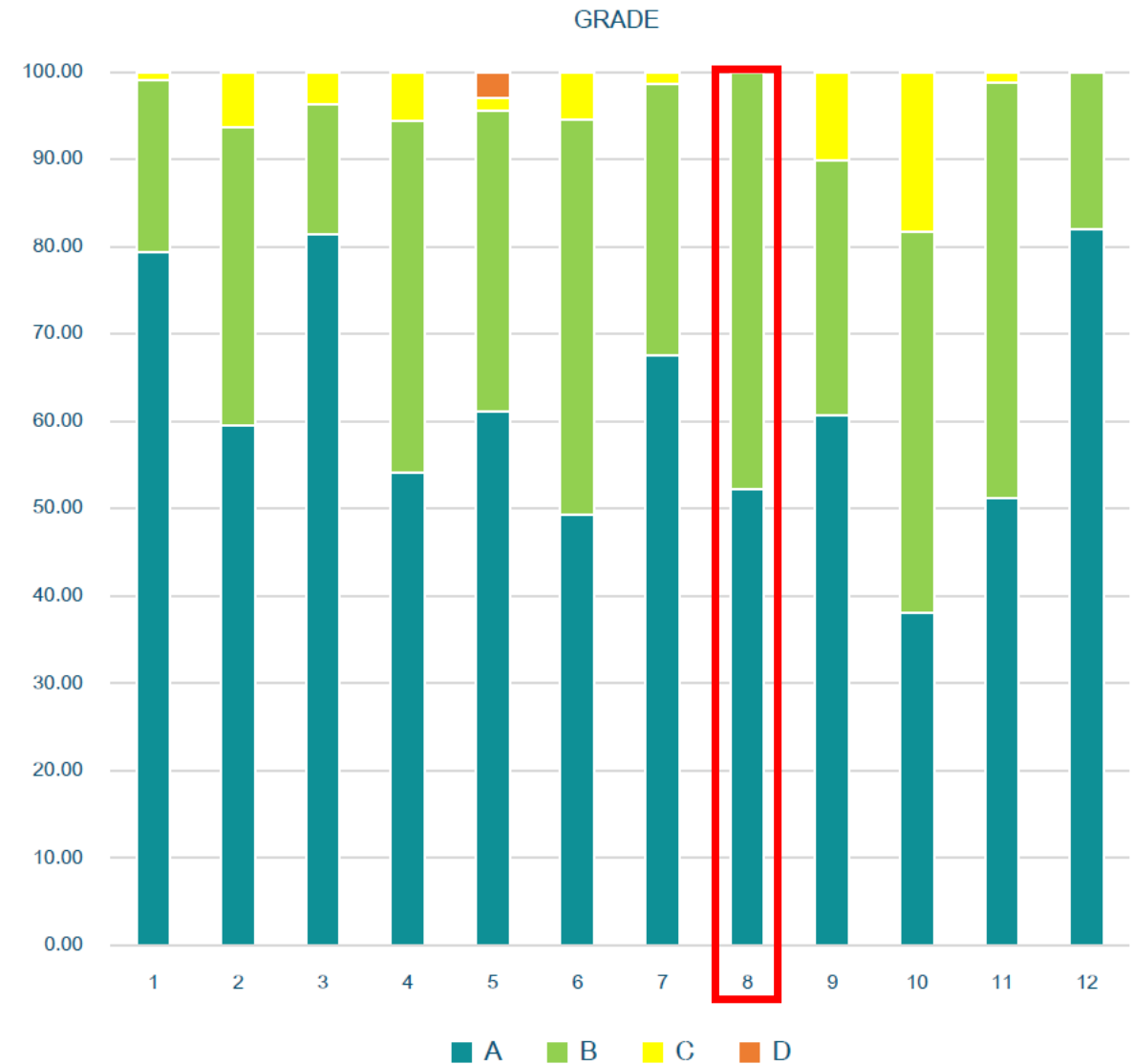


# ข้อมูลศูนย์จัดเก็บรายได้ ของหน่วยบริการ



## รายเขตสุขภาพ

เขต	ระดับคะแนนศูนย์จัดเก็บรายได้ราย (Grade)				รวม
	A	B	C	D	
1	81	20	1		102
2	28	16	3		47
3	44	8	2		54
4	39	29	4		72
5	41	23	1	2	67
6	36	33	4		73
7	52	24	1		77
8	46	42			88
9	54	26	9		89
10	27	31	13		71
11	42	39	1		82
12	64	14			78
รวม	554	305	39	2	900



# แนวทาง/ ข้อเสนอใน การพัฒนางานศูนย์ จัดเก็บรายได้



## Claim

### พัฒนาประสิทธิภาพของแต่ละกองทุน

- UC :

มีระบบการตรวจสอบก่อนส่งเบิกจ่ายทุกครั้ง  
เพื่อป้องกันข้อมูลไม่ผ่านเงื่อนไข ดัด C

- ข้าราชการ :

ทบทวนและแก้ไขข้อมูลที่ไม่ผ่านการอนุมัติการ  
เบิกจ่าย ภายใน 5 วันทำการ

- ปกส. :

ประสิทธิภาพการจัดสรรกองทุนประกันสังคม  
เพื่อเบิกจ่ายภายในระยะเวลาที่กองทุนกำหนด

## System

พัฒนาระบบ Software โดยส่วนกลาง  
เพื่อช่วยในการจัดเก็บรายได้ของโรงพยาบาล



# 6 ประเด็น 39 ตัวชี้วัด ในการตรวจราชการ ปีงบประมาณ 2566



## ประเด็นที่ 1 Health For Wealth

### 1.1 ภัยสุขภาพจากการแพทย์

- ร้อยละของการจัดบริการคลินิกภัยสุขภาพทางการแพทย์ และการส่งเสริมงานวิจัยด้านภัยสุขภาพ
  - ร้อยละของผู้ป่วยที่มีการวินิจฉัยระยะประคับประคอง
  - ร้อยละของผู้ป่วยทั้งหมดที่ได้รับการรักษาด้วยยาภัยสุขภาพทางการแพทย์
  - จำนวนงานวิจัยและการจัดการความรู้ด้านภัยสุขภาพทางการแพทย์ของหน่วยงานในสังกัด สร.

### 1.2 การพัฒนาการท่องเที่ยวเชิงสุขภาพ และการแพทย์

- อัตราการเพิ่มขึ้นของจำนวนสถานประกอบการด้านการท่องเที่ยวเชิงสุขภาพที่ได้รับมาตรฐาน
- ร้อยละของศูนย์เวลเนส / แหล่งท่องเที่ยวเชิงสุขภาพ / สร้างสรรค์ด้านภูมิปัญญาการแพทย์แผนไทยการแพทย์ทางเลือก
- ร้อยละผลิตภัณฑ์สุขภาพที่ได้รับการส่งเสริมและได้รับการอนุญาต

## ประเด็นที่ 5 ลดป่วย ลดตาย และการสร้างความมั่นคงทางสุขภาพ

### 5.1 ลดป่วย ลดตาย

- ลดป่วย ลดตาย จากโรคหลอดเลือดหัวใจ
- ลดป่วย ลดตาย จากโรคหลอดเลือดสมอง
- ร้อยละของผู้ป่วยสามารถควบคุมเบาหวาน และความดันโลหิตสูงได้ตามเกณฑ์
- ร้อยละของผู้ที่ได้รับการคัดกรองมะเร็ง
  - มะเร็งปากมดลูก
  - มะเร็งลำไส้ใหญ่และไส้ตรง
  - มะเร็งช่องปาก

### 5.2 ความมั่นคงด้านสุขภาพ

- ความครอบคลุมการฉีดวัคซีนโควิด-19 ในกลุ่ม 607
  - ความครอบคลุมการฉีดวัคซีนโควิด-19 ในกลุ่มหญิงวัยเจริญพันธุ์อายุ 15-45 ปี
- มีระบบ Situation Awareness ที่มีประสิทธิภาพ
  - มีผู้ปฏิบัติงาน SAT ที่ผ่านการอบรมอย่างเพียงพอ
  - มีการจัดทำ CIR ระดับจังหวัดและระดับเขตที่ชัดเจน
- ร้อยละของผู้บริหารระดับจังหวัดที่ผ่านการอบรมหลักสูตร ICS & EOC 100
- มีทีม CDCU ที่ผ่านการฝึกอบรม
- มี Official document ของหน่วยงานสาธารณสุขระดับจังหวัด
- มี operational plans สำหรับ 3 ภัยที่สำคัญ
- มีแผน BCP สำหรับสสจ. / สวท. และ สวท.

6 ตัว

3 ตัว

## ประเด็นที่ 2 ระบบสุขภาพปฐมภูมิ

- ร้อยละของอำเภอผ่านเกณฑ์การประเมินการพัฒนาคุณภาพชีวิตที่มีคุณภาพ
- จำนวนการจัดตั้งหน่วยบริการปฐมภูมิและเครือข่ายหน่วยบริการปฐมภูมิ
- จำนวน ปชช. คนไทย มีหมอประจำตัว 3 คน

14 ตัว

## ประเด็นที่ 3 สุขภาพกลุ่มวัย และการยกระดับบริการผู้สูงอายุ

### 3.1 กลุ่มวัยทารกและทารก

- อัตราส่วนการตายทารกไทยต่อการเกิดมีชีพแสนคน
- อัตราตายการรกแรกเกิดอายุน้อยกว่าหรือเท่ากับ 28 วัน เด็กปฐมวัย
- ร้อยละของเด็กปฐมวัยมีพัฒนาการสมวัย
- ร้อยละของเด็กปฐมวัยที่ได้รับการคัดกรองแล้วมีพัฒนาการล่าช้าแล้วได้รับการกระตุ้นพัฒนาการด้วย TEDA4I หรือมาตรฐานอื่น
- ร้อยละของเด็กอายุ 0-5 ปี สูงดีสมส่วน
- ร้อยละของเด็กอายุ 3 ปี ปราศจากฟันผุวัยทำงาน

- อัตราการฆ่าตัวตายสำเร็จไม่เกิน 8.0 ต่อแสนประชากร
- ร้อยละของผู้ป่วยโรคซึมเศร้าเข้าใช้บริการสุขภาพจิตตัวชี้วัดกำกับ ติดตาม

- ร้อยละของเด็กอายุ 6-14 ปี สูงดีสมส่วน

### 3.2 ผู้สูงอายุ

- ร้อยละของโรงพยาบาลที่มีคลินิกผู้สูงอายุ
- ร้อยละของผู้สูงอายุที่ผ่านการคัดกรองพบว่าเสี่ยงต่อการเกิดภาวะสมองเสื่อมหรือภาวะหกล้ม
  - ร้อยละของผู้สูงอายุที่ผ่านการคัดกรองการเกิดภาวะสมองเสื่อม
  - ร้อยละของผู้สูงอายุที่ผ่านการคัดกรองการเกิดภาวะหกล้ม
- ร้อยละของผู้สูงอายุมีแผนส่งเสริมสุขภาพดี
- ร้อยละของผู้สูงอายุและผู้ที่มีภาวะพึ่งพิงได้รับการดูแล
- จำนวนชมรมผู้สูงอายุที่ดำเนินการด้านสุขภาพ
- จำนวนผู้ที่ได้รับบริการใส่ฟันเทียม/รากฟันเทียม

2 ตัว

3 ตัว

## ประเด็นที่ 4 Digital Health

- จังหวัดที่มีบริการการแพทย์ทางไกลตามเกณฑ์ที่กำหนด
- ร้อยละของจังหวัดที่ประชาชนไทยมีดิจิทัลไอดี เพื่อการเข้าถึงระบบบริการสุขภาพแบบไร้รอยต่อ
- ร้อยละเขตสุขภาพที่ใช้ระบบ AI DR screening ในการตรวจคัดกรองเบาหวานขึ้นจอตา

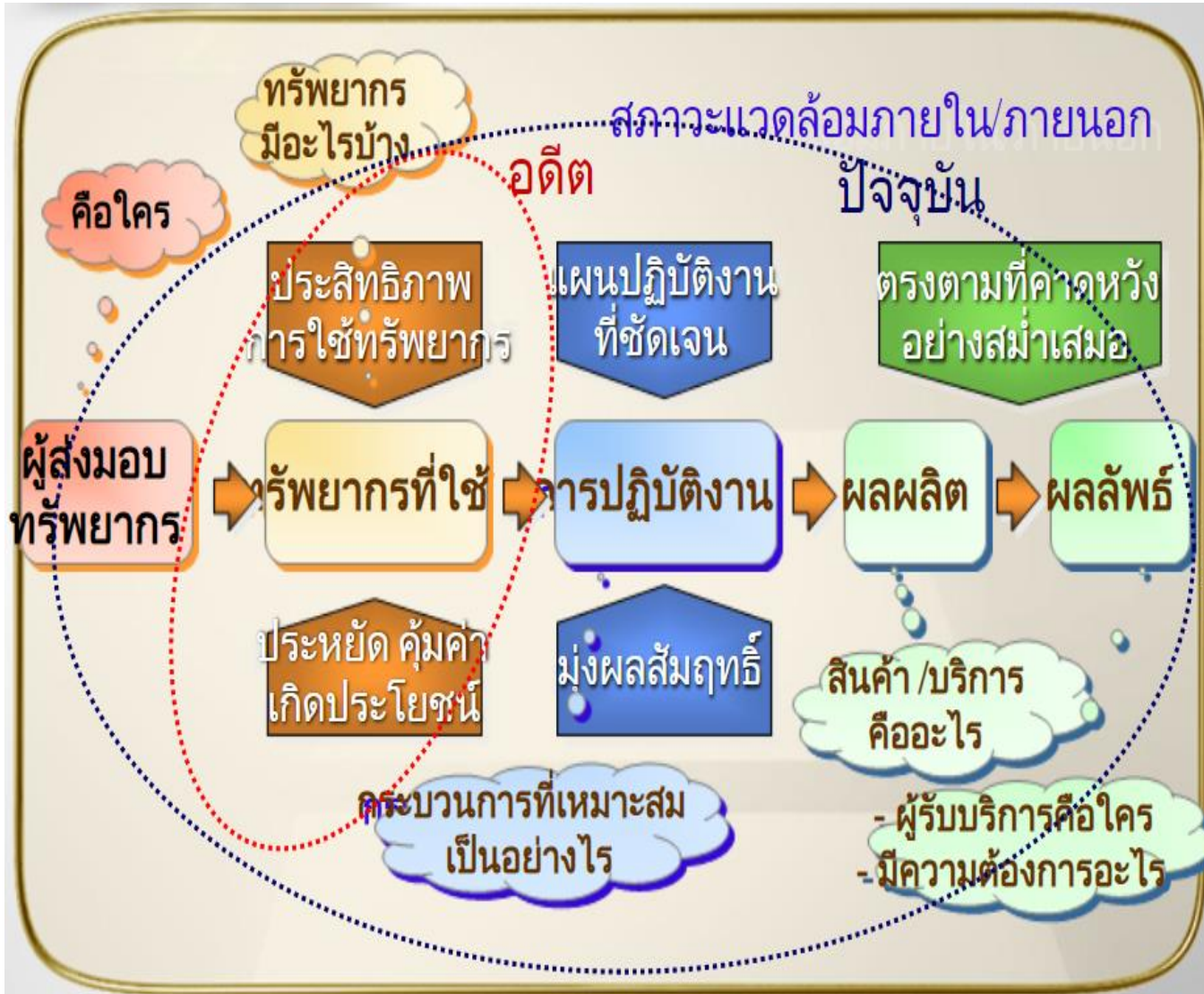
## ประเด็นที่ 6 องค์การสมรรถนะสูง

### การเงินการคลังสุขภาพ

- ร้อยละของหน่วยบริการที่ประสบภาวะวิกฤตทางการเงิน
- ร้อยละของการกำกับติดตามแผนการลงทุนตามนโยบายการลงทุน

# High Performance Organization

## องค์กรสมรรถนะสูง



การบริหารองค์กรอย่างเป็นระบบ



## Area Based Management

บริหารจัดการโดยใช้ **เขตสุขภาพเป็นศูนย์กลาง**

2566



## Building Strategic & Teams

นำนโยบาย รมว./รมช./ปลัด มาจัดทำเป็นยุทธศาสตร์และทำทีมทำงานให้บรรลุโดยเร็ว

## CO-Creation Coordinate

ร่วมทำงานและสร้างสรรค์สิ่งใหม่ **เน้น** ประสานการทำงานข้ามกลุ่มงาน/ข้ามกอง

## Data Driven Organization

Data Trust

Data Analysis

Data Utilizations

ขับเคลื่อนองค์กรด้วยข้อมูล

## Effectiveness & Efficiency in all functions

ใช้ความชำนาญ ความสามารถ สมรรถนะที่ถือว่ายอดเยี่ยมที่สุดของกระทรวงไปสู่ความสำเร็จ

**1** **ประชาชนเข้าถึงบริการสุขภาพได้มากขึ้น**

- เพิ่มความครอบคลุมการดูแลสุขภาพปฐมภูมิที่บ้านและชุมชน โดย 3 หมอ และ การแพทย์ทางไกล (Telemedicine)
- สร้างโอกาสเข้าถึงระบบบริการสุขภาพของรัฐ อย่างเป็นธรรม สะดวก และรวดเร็ว
  - โรงพยาบาลของประชาชน • บริการสุขภาพไร้รอยต่อ • ดูแลองค์รวมทั้งกายและจิต
  - เพิ่มประสิทธิภาพการบริหารการเงินการคลังเพื่อพัฒนาโรงพยาบาล

❖ ขยายสู่ศูนย์กลางการบริการสุขภาพ (Health Hub) และการท่องเที่ยวเชิงสุขภาพ เพิ่มรายได้ให้คนในชาติ

นวัตกรรมจัดการCFO เขตสุขภาพ



กรมสนับสนุนบริการสุขภาพ  
DEPARTMENT OF HEALTH SERVICE SUPPORT

ยุทธศาสตร์การพัฒนาประเทศไทย  
ให้เป็นศูนย์กลางสุขภาพนานาชาติ  
(MEDICAL HUB) (พ.ศ.๒๕๖๐ - ๒๕๖๙)



# การบริหารจัดการด้านการเงินการคลังสุขภาพ

จุดเน้น

ระบบบริหาร

ระบบบริหาร  
แผนทางการเงิน

Planfin  
แผนเงินบำรุง , แผนลงทุน

ระบบบริหาร  
รายได้ ลูกหนี้

ศูนย์จัดเก็บรายได้คุณภาพ  
Business Model

ระบบบริหาร  
เจ้าหนี้ ค่าใช้จ่าย

Unit Cost  
Risk Score

# การบริหารจัดการ

## ด้านการเงินการคลังสุขภาพ 2566

01



ตัวชี้วัดที่ : 1

ร้อยละของหน่วยบริการประสบ  
ภาวะวิกฤติทางการเงิน



02



ตัวชี้วัดที่ : 2

ร้อยละการลงทุนของหน่วยบริการ

# ตัวชี้วัดที่ 1

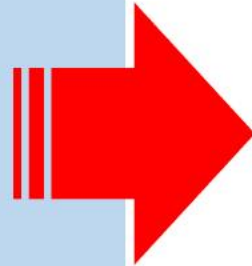
“หน่วยบริการที่ประสบภาวะวิกฤตทางการเงิน”

ไม่เกิน  
ร้อยละ 4

ระดับ 6

ไม่เกิน  
ร้อยละ 2

ระดับ 7



# 5 มาตรการ



พัฒนาระบบบัญชี**บริหาร** (Managerial Accounting)



จัดสรรเงินเพียงพอ (Budgeting)



พัฒนาศักยภาพบริหารด้านการเงินการคลัง  
แก่เครือข่ายและบุคลากร (Competency)



สร้างประสิทธิภาพการบริหารจัดการ  
(Division of regional health)



ติดตามกำกับ เครื่องมือประสิทธิภาพทางการเงิน  
(Efficiency)

## Small Success ปีงบประมาณ 2566

รอบ 3 เดือน	รอบ 6 เดือน	รอบ 9 เดือน	รอบ 12 เดือน
ระดับ 7 $\leq$ ร้อยละ <b>0</b> ระดับ 6 $\leq$ ร้อยละ <b>0</b>	ระดับ 7 $\leq$ ร้อยละ <b>0</b> ระดับ 6 $\leq$ ร้อยละ <b>0</b>	ระดับ 7 $\leq$ ร้อยละ <b>1</b> ระดับ 6 $\leq$ ร้อยละ <b>2</b>	ระดับ 7 $\leq$ ร้อยละ <b>2</b> ระดับ 6 $\leq$ ร้อยละ <b>4</b>

# 5 มาตรการ



พัฒนาระบบบัญชีบริหาร  
(Accounting)



จัดสรรเงินเพียงพอ  
(Budgeting)



พัฒนาศักยภาพบริหาร  
ด้านการเงินการคลัง  
แก่เครือข่ายและบุคลากร  
(Competency)

## บัญชีบริหาร

1. การบริหารลูกหนี้ และ รายได้
2. การบริหารเจ้าหนี้ และ รายจ่าย
3. การควบคุมกำกับแผนทางการเงิน



หน่วยบริการมีการจัดทำ Planfin

ไม่น้อยกว่าร้อยละ 95

จัดอบรม สำหรับผู้ปฏิบัติงาน

จัดอบรม สำหรับผู้บริหาร

นำเสนอใน  
Financial  
Forum

## 5 มาตรการ (ต่อ)



สร้างประสิทธิภาพ  
การบริหารจัดการ  
(Division of regional health)

เขตมีนวัตกรรมเกี่ยวกับการบริหารการลงทุน

เขตมีระบบเกี่ยวกับสารสนเทศการเฝ้าระวังการคลัง

นำเสนอใน  
**Financial  
Forum**



ติดตามกำกับ เครื่องมือ  
ประสิทธิภาพทางการเงิน  
(Efficiency)

ผ่านเกณฑ์ประเมินประสิทธิภาพหน่วยบริการ  
 $TPS \geq 10.5$  คะแนน

ไม่น้อยกว่า  
ร้อยละ **45**

ศูนย์จัดเก็บรายได้คุณภาพ  
ระดับ A และ B

ไม่น้อยกว่า  
ร้อยละ **90**

# การบริหารจัดการ ด้านการเงินการคลังสุขภาพ



## ตัวชี้วัดที่ : 2

ร้อยละของการกำกับติดตามการลงทุนด้วยเงินบำรุงตามนโยบายการลงทุน

### **Hospital Investment Performance (HIP.)**



เน้นติดตามและการให้ความสำคัญกับการลงทุน

# กรอบแนวทางการลงทุนเพิ่มเติมด้วยเงินบำรุง

## ศึกษาข้อมูล

ลงทุนตามแผน  
ประจำปีปกติ

Cash  
Ratio

1.51 - 2.00

2.01 - 2.50

2.51 - 3.00

มากกว่า 3

1. วมเงินลงทุนได้  
20%(EBITDA)

2. วมเงินลงทุนเพิ่ม  
(% ของเงินลงทุนสำรอง  
ส่วนเกิน)

30%

40%

50%

60%

ลงทุนด้านใดบ้าง

1. Work Life Balance เจ้าหน้าที่ สร. เช่น บ้านพัก
2. ปรับปรุง รพ. เช่น รพ. จังหวัด ที่แออัด ทรุดโทรม/ ห้องพิเศษ
3. ด้านสิ่งแวดล้อม เช่น ติดโซลาร์เซลล์
4. ระบบกำจัดน้ำเสีย
5. เทคโนโลยี digital การแพทย์ เช่น การรวบรวมข้อมูล / Telemedicine / Robot จัดยา

\* สสจ./ คณะกรรมการ CFO เขต และ  
ผู้ตรวจราชการ กำกับติดตาม  
ประเมินผล\*

กำกับ

กำกับ

1. แผนเงิน  
บำรุง 3 ปี  
66-68

2. Planfin  
รูปแบบที่  
1,3

อนุมัติ

ทำต่อเนื่องและ  
พัฒนา

ลงทุนตามแผน

โดย  
: สสจ./  
คณะกรรมการ  
CFO เขต และผู้ตรวจ  
ราชการ  
กำกับ แนะนำ  
ปรับปรุง ประเมินผล  
พัฒนา  
ให้ลงทุนตามแผน

CASH Ratio รวมทุกปีสำหรับ UC CSMB SSS stateless FWF  
ที่คาดว่าจะเรียกเก็บได้ยกเว้นทุกปีตามจ่าย

รพ. ใหญ่ ช่วย รพ. เล็ก

Cash Ratio ปกติ

Cash Ratio รวมลูกหนี้ที่คาดว่าจะเรียกเก็บได้

Cash Ratio พ.ค. - ก.ย. 65					
ช่วง	พ.ค.	มิ.ย.	ก.ค.	ส.ค.	ก.ย.
น้อยกว่าเท่ากับ 0.50	9	17	15	28	38
0.51 - 1.00	74	102	89	108	111
1.01 - 1.50	170	158	151	149	148
1.51 - 2.00	137	120	118	109	92
2.01 - 2.50	105	122	103	92	103
2.51 - 3.00	103	83	97	83	69
มากกว่า 3.00	302	298	327	331	339
<b>รวม</b>	<b>900</b>	<b>900</b>	<b>900</b>	<b>900</b>	<b>900</b>

Cash Ratio ก.ย. 65	
ช่วง	ก.ย.
น้อยกว่าเท่ากับ 0.50	8
0.51 - 1.00	53
1.01 - 1.50	93
1.51 - 2.00	122
2.01 - 2.50	98
2.51 - 3.00	89
มากกว่า 3.00	437
<b>รวม</b>	<b>900</b>

CASH Ratio รวมลูกหนี้มีสิทธิ์ UC CSMBS SSS stateless FWF  
ที่คาดว่าจะเรียกเก็บได้รวมลูกหนี้ตามจ่าย



# จำแนก Cash Ratio ภาพรวมเขตสุขภาพที่ 8

## Cash Ratio ปกติ

Cash Ratio  
รวมลูกหนี้ที่คาดว่าจะเรียกเก็บได้

Cash Ratio ก.ย. – ม.ค.66					
ช่วง	ก.ย.65	ต.ค.65	พ.ย.65	ธ.ค.65	ม.ค.66
น้อยกว่าเท่ากับ 0.50	7	5	6	3	2
0.51 – 1.00	20	19	25	13	4
1.01 – 1.50	21	19	14	14	16
1.51 – 2.00	4	10	11	19	18
2.01 – 2.50	12	8	5	3	8
2.51 – 3.00	4	6	4	9	9
มากกว่า 3.00	20	21	23	27	31
<b>รวม</b>	<b>88</b>	<b>88</b>	<b>88</b>	<b>88</b>	<b>88</b>

Cash Ratio ก.ย.65	
ช่วง	ก.ย.65
น้อยกว่าเท่ากับ 0.50	0
0.51 – 1.00	3
1.01 – 1.50	9
1.51 – 2.00	14
2.01 – 2.50	13
2.51 – 3.00	10
มากกว่า 3.00	39
<b>รวม</b>	<b>88</b>

# ร้อยละการลงทุนของหน่วยบริการ

## Hospital Investment Performance (HIP.)

### Plan

- แผนลงทุน 3 ปี  
2566-2568
- แผนเงินบำรุง 3 ปี  
2566-2568

### Process

- แผน-ผล พัสดู
- แผน-ผล ลูกหนี้
- แผน-ผล เจ้าหนี้

### Performance

- ร้อยละการ  
ลงทุนตามแผน
- ร้อยละการ  
จัดทำแผนเงิน  
บำรุง และแผน  
ลงทุน

## Small Success ปีงบประมาณ 2566

ร้อยละของการกำกับติดตามการลงทุนด้วยเงินบำรุงตามนโยบายการลงทุน

### Hospital Investment Performance (HIP.)

รอบ 3 เดือน	รอบ 6 เดือน	รอบ 9 เดือน	รอบ 12 เดือน
หน่วยบริการมี แผนเงินบำรุง ๓ ปี แผนลงทุน ๓ ปี	หน่วยบริการ มีแผนเงินบำรุง ๑ ปี แผนลงทุน ๑ ปี	หน่วยบริการ เบิกจ่ายเงินบำรุงลงทุน ไม่น้อยกว่า ร้อยละ ๑๐	หน่วยบริการ เบิกจ่ายเงินบำรุงลงทุน ไม่น้อยกว่า ร้อยละ ๓๐

## กรอบแนวทางการลงทุนเพิ่มเติมด้วยเงินบำรุง 2566 – 2568 จำแนกตามเขตสุขภาพ (ลบ.)

เขต	สรุป 3 จำนวนวงเงินรวม	วงเงินลงทุนปี 2566	วงเงินลงทุน ปี 2567	วงเงินลงทุน ปี 2568
1	2,432.1	924.8	739.8	739.8
2	1,516.5	576.6	461.3	461.3
3	1,723.1	655.2	524.1	524.1
4	2,712.2	1,031.3	825.0	825.0
5	5,907.4	2,246.2	1,797.0	1,797.0
6	6,980.4	2,654.2	2,123.3	2,123.3
7	2,207.4	839.3	671.5	671.5
8	1,563.8	594.6	475.7	475.7
9	4,632.5	1,761.4	1,409.1	1,409.1
10	2,190.8	833.0	666.4	666.4
11	2,861.4	1,088.0	870.4	870.4
12	4,721.8	1,795.4	1,436.3	1,436.3
<b>รวม</b>	<b>39,449.5</b>	<b>15,000.0</b>	<b>12,000.0</b>	<b>12,000.0</b>

CFO / สสจ. เขตพิจารณาและ กำกับติดตามการลงทุนและพิจารณาสภาพคล่องประกอบการลงทุน  
การจัดเก็บรายได้ การเรียกเก็บลูกหนี้ค่ารักษาพยาบาล หนี้สินค้างจ่าย

ร่าง กรอบแนวทางการลงทุนเพิ่ม ปี 2566-2568 ภาพรวมจังหวัดในเขตสุขภาพที่ 8

จังหวัด	สรุปค่านวณวงเงินรวม	วงเงินลงทุนปี 2566 (38%)	วงเงินลงทุนปี 2567 (31%)	วงเงินลงทุนปี 2568 (31%)
นครพนม	149,758,724.39	56,908,315.27	46,425,204.56	46,425,204.56
บึงกาฬ	106,058,490.83	40,302,226.52	32,878,132.16	32,878,132.16
เลย	131,139,523.03	49,833,018.75	40,653,252.14	40,653,252.14
สกลนคร	363,606,423.70	138,170,441.01	112,717,991.35	112,717,991.35
หนองคาย	254,589,436.14	96,743,985.73	78,922,725.20	78,922,725.20
หนองบัวลำภู	155,224,071.08	58,985,147.01	48,119,462.03	48,119,462.03
อุดรธานี	403,376,983.26	153,283,253.64	125,046,864.81	125,046,864.81
รวมเขต 8	1,563,753,652.42	594,226,387.92	484,763,632.25	484,763,632.25

# บทสรุปผู้บริหาร

## การลงทุนของหน่วยบริการ

• วงเงินลงทุนทั้งเขต	จำนวน	ล้านบาท
• วงเงินลงทุนทั้งจังหวัด	จำนวน	ล้านบาท
• แผนการลงทุนของจังหวัด 66-68	จำนวน	ล้านบาท คิดเป็นร้อยละ
• แผนการลงทุนของจังหวัด 66	จำนวน	ล้านบาท คิดเป็นร้อยละ
• การจ่ายเงินลงทุนไปแล้ว	จำนวน	ล้านบาท คิดเป็นร้อยละ
• ข้อเสนอแนะ		
- มีการลงทุนเหมาะสม		
- ให้ปรับเปลี่ยนการลงทุน ได้แก่ โรงพยาบาล มูลค่าการลงทุน เพิ่มขึ้น หรือ ลดลง จำนวนรวม		ล้านบาท



# การบริหารการเงินการคลัง จังหวัดหนองคาย

# การพัฒนาระบบบัญชี (Accounting) ของหน่วยบริการ

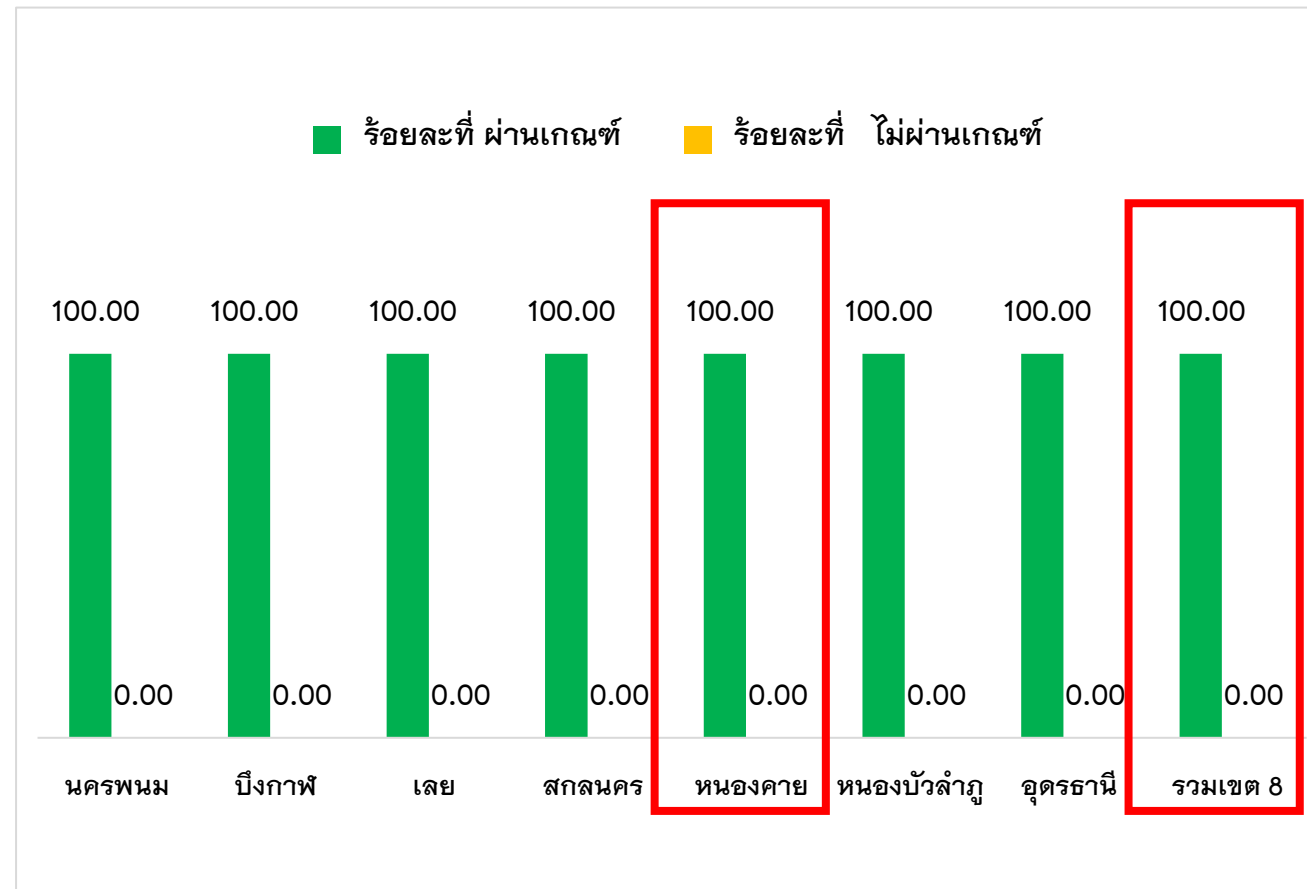
1. Mapping Electronic MOPH เป้าหมาย รพ.แม่ข่าย จะต้องได้ คะแนน 100 คะแนนเต็ม

ผลการดำเนินงานผ่านเกณฑ์จำนวน 88 แห่ง คิดเป็นร้อยละ 100.00 (ข้อมูล ณ 31 มกราคม 2566)

สรุปผลการตรวจสอบงบทดลองจากระบบอิเล็กทรอนิกส์ สป.สธ. เดือน มกราคม 2566

จังหวัด	จำนวน รพ.ทั้งหมด (แห่ง)	ผ่าน (แห่ง)	ร้อยละที่ผ่านเกณฑ์	ไม่ผ่าน (แห่ง)	ร้อยละที่ไม่ผ่านเกณฑ์
นครพนม	12	12	100.00	0	0.00
บึงกาฬ	8	8	100.00	0	0.00
เลย	14	14	100.00	0	0.00
สกลนคร	18	18	100.00	0	0.00
หนองคาย	9	9	100.00	0	0.00
หนองบัวลำภู	6	6	100.00	0	0.00
อุดรธานี	21	21	100.00	0	0.00
รวมเขต 8	88	88	100.00	0	0.00

ร้อยละรพ.ที่ผ่านเกณฑ์ รายจังหวัด



# ข้อคลาดเคลื่อนข้อมูลประกอบการตรวจสอบรายงานการเงินปีงบประมาณ 2565 ผ่านระบบ AFS

ลำดับ	รหัสหน่วยเบิกจ่าย	ชื่อหน่วยเบิกจ่าย	จำนวนเงินในระบบ AFS			
			งบทดลอง GFMIS	รายละเอียด (ที่แนบ)	ข้อคลาดเคลื่อน	ข้อคลาดเคลื่อน (ร้อยละ)
1	2100200131	สำนักงานสาธารณสุขจังหวัดหนองบัวลำภู	588,735,664.77	588,735,664.77	-	0.00%
2	2100200132	โรงพยาบาลหนองบัวลำภู	256,833,606.62	256,833,606.62	-	0.00%
3	2100200136	สำนักงานสาธารณสุขจังหวัดอุดรธานี	3,161,578,759.12	3,161,578,759.12	-	0.00%
4	2100200137	โรงพยาบาลอุดรธานี	3,849,312,400.92	3,849,312,400.92	-	0.00%
5	2100200138	สำนักงานสาธารณสุขจังหวัดเลย	1,120,505,410.42	1,120,505,410.42	-	0.00%
6	2100200139	โรงพยาบาลเลย	1,092,900,600.11	1,092,900,600.11	-	0.00%
7	2100200140	สำนักงานสาธารณสุขจังหวัดหนองคาย	1,537,119,842.12	1,537,119,842.12	-	0.00%
8	2100200141	โรงพยาบาลหนองคาย	1,575,367,972.99	1,575,367,972.99	-	0.00%
9	2100200148	สำนักงานสาธารณสุขจังหวัดสกลนคร	1,961,045,329.88	1,961,045,329.88	-	0.00%
10	2100200149	โรงพยาบาลสกลนคร	2,715,348,764.94	2,715,348,764.94	-	0.00%
11	2100200150	สำนักงานสาธารณสุขจังหวัดนครพนม	1,481,144,848.37	1,426,437,524.18	54,707,324.19	3.69%
12	2100200151	โรงพยาบาลนครพนม	1,234,347,328.08	1,103,604,281.37	130,743,046.71	10.59%
13	2100200264	สำนักงานสาธารณสุขจังหวัดบึงกาฬ	782,569,395.86	782,569,395.86	-	0.00%
14	2100200265	โรงพยาบาลบึงกาฬ	934,281,606.76	966,652,740.55	- 32,371,133.79	-3.46%
15	2100201092	โรงพยาบาลสมเด็จพระยุพราชสว่างแดนดิน	409,221,416.04	444,267,532.17	- 35,046,116.13	-8.56%
16	2100201099	โรงพยาบาลกุมภวาปี	316,955,140.32	316,955,140.32	-	0.00%
17	2100201104	โรงพยาบาลวานรนิวาส	319,627,115.42	441,219,064.82	- 121,591,949.40	-38.04%
		ข้อคลาดเคลื่อนโดยเฉลี่ย	23,336,895,202.74	23,340,454,031.16	- 3,558,828.42	-2.10%



# การจัดสรรเงินอย่างเพียงพอ (Sufficient Allocation)

รพ.	ชนิดของแผน	EBITDA ปมก.ปี 2566	งบลงทุน (เงินบำรุงและเงินบริจาค) เปรียบเทียบกับ EBITDA >20%	อัตราส่วน NWC เหลือต่อรายจ่าย: เดือน	Risk EBITDA	Risk Investment >20% EBITDA	Risk NWC เหลือต่อรายจ่าย: เดือน	PlanFin แบบ	Risk score กย.65
รพ.หนองคาย	เกินดุล	214,630,000	- 51,941,221	9.11	Normal	Risk	Normal	3	0
รพ.โพธิ์สัย	เกินดุล	21,590,853	18,170	3.78	Normal	Normal	Normal	1	1
รพ.ศรีเชียงใหม่	เกินดุล	412,639	82,526	1.49	Normal	Normal	Normal	1	1
รพ.สังคม	เกินดุล	15,128,668	1,725,733	4.39	Normal	Normal	Normal	1	0
รพ.ท่าบ่อ	เกินดุล	55,287,558	57,511	-0.93	Normal	Normal	Risk	2	5
รพ.สระใคร	เกินดุล	20,361,133	- 5,227,774	9.78	Normal	Risk	Normal	3	0
รพ.โพธิ์ตาก	เกินดุล	6,047,292	590,657	0.77	Normal	Normal	Risk	2	3
รพ.เฝ้าไร่	เกินดุล	32,250,862	43,572	9.44	Normal	Normal	Normal	1	0
รพ.รัตนวาปี	เกินดุล	2,630,922	517,570	4.02	Normal	Normal	Normal	1	0

Planfin ปี 2566 ทุก รพ.จัดทำแผนเกินดุล เป็นแผนแบบ 3 จำนวน 2 แห่ง ได้แก่ รพ.หนองคาย และ รพ.สระใคร ซึ่งลงทุนด้วยเงินบำรุงเกิน 20% ของ EBITDA



# สถานการณ์การเงินการคลังของหน่วยบริการ สังกัด สป.สธ. ณ Q1Y66

## ผลการวิเคราะห์ Risk Score 7 ระดับ (รายเขต) ณ ไตรมาส 1 ปีงบประมาณ 2566

ระดับ วิกฤติ ทาง การเงิน	Q1Y66		เขต	ทั้งหมด	Risk Score ระดับ 0 – 7 รายเขต															
	จำนวน แห่ง	ร้อยละ			ระดับ 0		ระดับ 1		ระดับ 2		ระดับ 3		ระดับ 4		ระดับ 5		ระดับ 6		ระดับ 7	
					แห่ง	ร้อยละ	แห่ง	ร้อยละ	แห่ง	ร้อยละ	แห่ง	ร้อยละ	แห่ง	ร้อยละ	แห่ง	ร้อยละ	แห่ง	ร้อยละ	แห่ง	ร้อยละ
0	667	74.03	1	103	77	74.76	20	19.42	4	3.88	2	1.94	0	-	0	-	0	-	0	-
1	208	23.09	2	47	26	55.32	19	40.43	2	4.26	0	-	0	-	0	-	0	-	0	-
2	18	2.00	3	54	40	74.07	14	25.93	0	-	0	-	0	-	0	-	1	1.85	0	-
3	7	0.78	4	72	42	58.33	26	36.11	3	4.17	0	-	0	-	0	-	0	-	0	-
4	0	0.00	5	67	43	64.18	22	32.84	2	2.99	0	-	0	-	0	-	0	-	0	-
5	0	0.00	6	73	57	78.08	16	21.92	0	-	0	-	0	-	0	-	0	-	0	-
6	1	0.11	7	77	61	79.22	13	16.88	2	2.60	1	1.30	0	-	0	-	0	-	0	-
7	0	0.00	8	88	68	77.27	12	13.64	5	5.68	3	3.41	0	-	0	-	0	-	0	-
รวม	901	100.00	9	89	79	88.76	10	11.24	0	-	0	-	0	-	0	-	0	-	0	-
			10	71	47	66.20	24	33.80	0	-	0	-	0	-	0	-	0	-	0	-
			11	82	57	69.51	24	29.27	0	-	1	1.22	0	-	0	-	0	-	0	-
			12	78	70	89.74	8	10.26	0	-	0	-	0	-	0	-	0	-	0	-
			รวม	901	667	74.03	208	23.09	18	2.00	7	0.78	0	-	0	-	1	0.11	0	-

## หน่วยบริการที่ประสบภาวะวิกฤติทางการเงิน NI MOPH

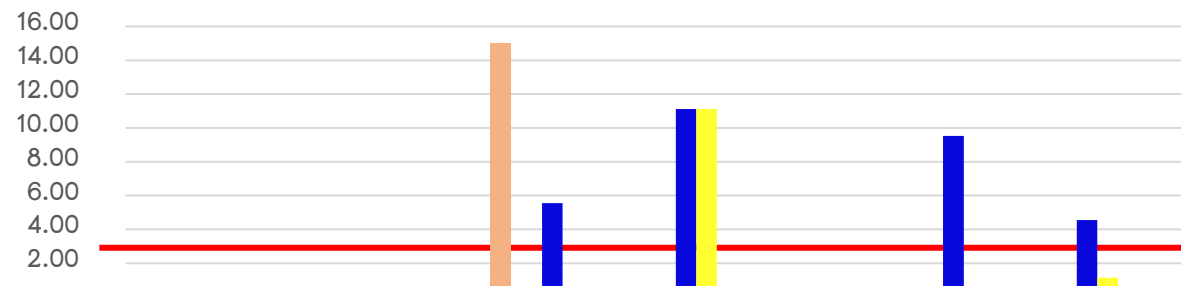
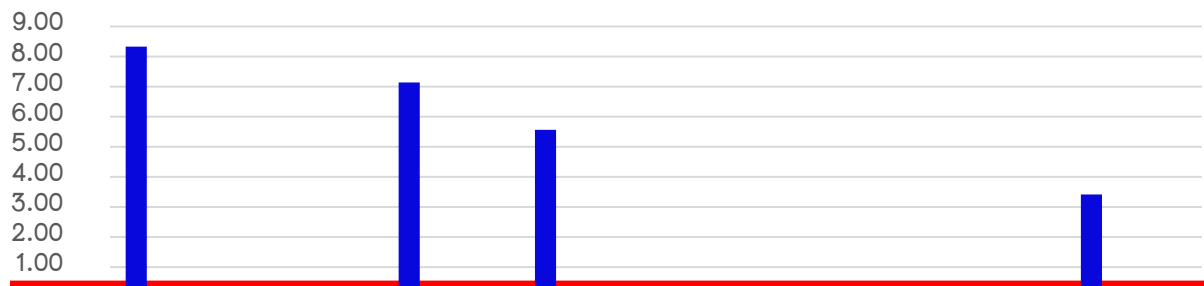


เป้าหมาย : : Small Success รอบ 6 เดือน

ร้อยละโรงพยาบาลที่วิกฤติทางการเงิน **ระดับ 7 ไม่เกินร้อยละ 0 และระดับ 6 ไม่เกินร้อยละ 0**

1.1 ร้อยละ รพ.ระดับ 7 (NI MOPH) ณ 31 ม.ค.66 = 0.00

1.2 ร้อยละ รพ.ระดับ 6 (NI MOPH) ณ 31 ม.ค.66 = 0.00

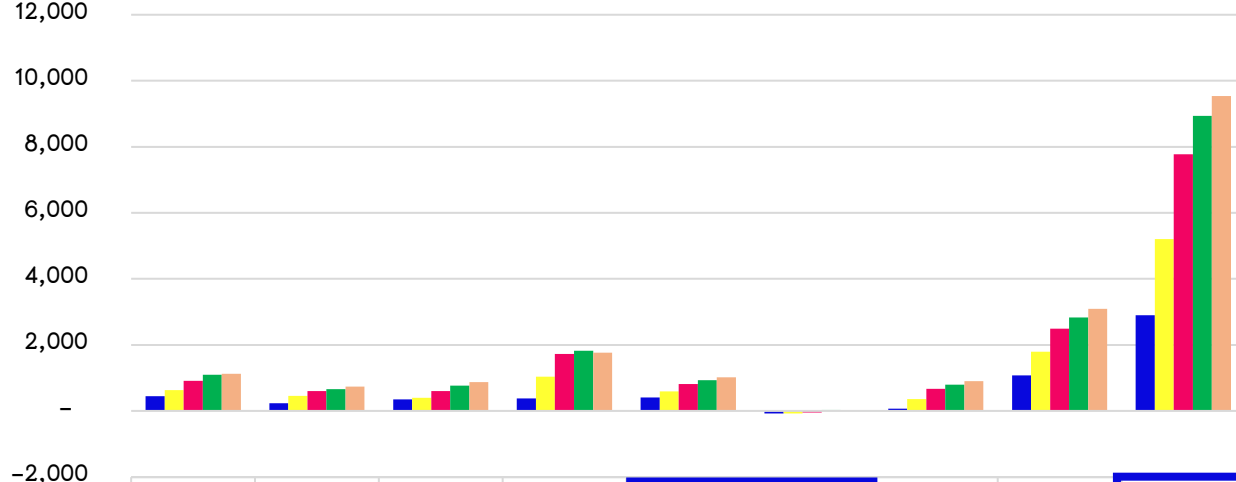




# แนวโน้มสถานการณ์การเงินการคลัง เขต 8 ปี 2563 – ม.ค. 2566

## ทุนสำรองสุทธิ (NWC) (ล้านบาท) ภาพรวมเขต 8

(หน่วย:ล้านบาท)



	นครพนม	บึงกาฬ	เลย	สกลนคร	หนองคาย	ท่าบ่อ	หนองบัวลำภู	อุดรธานี	รวมเขต 8
■ Q4Y63	449	237	352	381	407	-79	70	1,079	2,896
■ Q4Y64	629	459	399	1,043	590	-74	358	1,799	5,203
■ Q4Y65	914	599	600	1,728	816	-43	666	2,494	7,774
■ Q1Y66	1,094	661	766	1,828	932	28	796	2,836	8,941
■ ม.ค.-66	1,130	742	871	1,765	1,015	22	900	3,092	9,537
<b>% Growth Q4Y64-ม.ค.66</b>	<b>79.65</b>	<b>61.66</b>	<b>118.30</b>	<b>69.22</b>	<b>72.03</b>	<b>129.73</b>	<b>151.40</b>	<b>71.87</b>	<b>83.30</b>

## ทุนสำรองสุทธิ (NWC) จ.หนองคาย รายโรงพยาบาล

โรงพยาบาล	NWC				
	Q4Y63	Q4Y64	Q4Y65	Q1Y66	ม.ค.-66
หนองคาย	353,026,581	467,613,306	622,764,121	680,345,670	706,230,820
โพนพิสัย	17,647,496	44,894,809	64,823,074	83,456,384	102,561,848
ศรีเชียงใหม่	2,829,063	-1,955,706	10,182,760	13,304,295	18,768,573
สังคม	2,574,644	8,154,413	21,552,972	37,654,345	40,131,680
ท่าบ่อ	-79,953,746	-74,005,380	-43,672,504	28,419,123	21,642,383
สระใคร	15,805,794	27,468,562	34,132,297	35,203,870	45,824,592
โพธิ์ตาก	276,261	2,860,240	1,162,039	4,617,093	3,943,659
เฝ้าไร่	12,007,963	31,275,345	46,042,593	52,011,111	65,774,983
รัตนวาปี	3,775,791	10,390,305	15,823,485	25,718,440	32,114,098
<b>รวมจังหวัด</b>	<b>327,989,847</b>	<b>516,695,895</b>	<b>772,810,836</b>	<b>960,730,331</b>	<b>1,036,992,636</b>

ทุนสำรองสุทธิ (NWC) = สินทรัพย์หมุนเวียน - หนี้สินหมุนเวียน

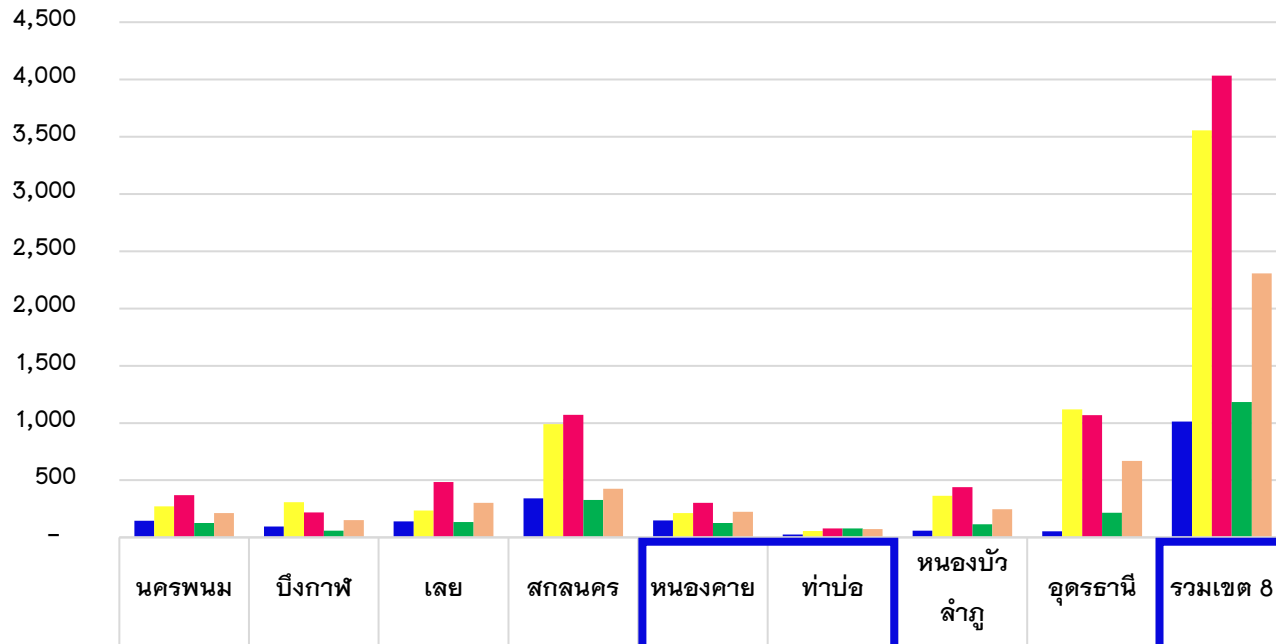


# แนวโน้มผลประกอบการ EBITDA เขตสุขภาพที่ 8 ปี 2563 – ม.ค.2566

(กำไร/ขาดทุน) ไม่รวมงบลงทุน (EBITDA) ภาพรวมเขต 8

(กำไร/ขาดทุน) ไม่รวมงบลงทุน (EBITDA) รายโรงพยาบาล

(หน่วย:ล้านบาท)

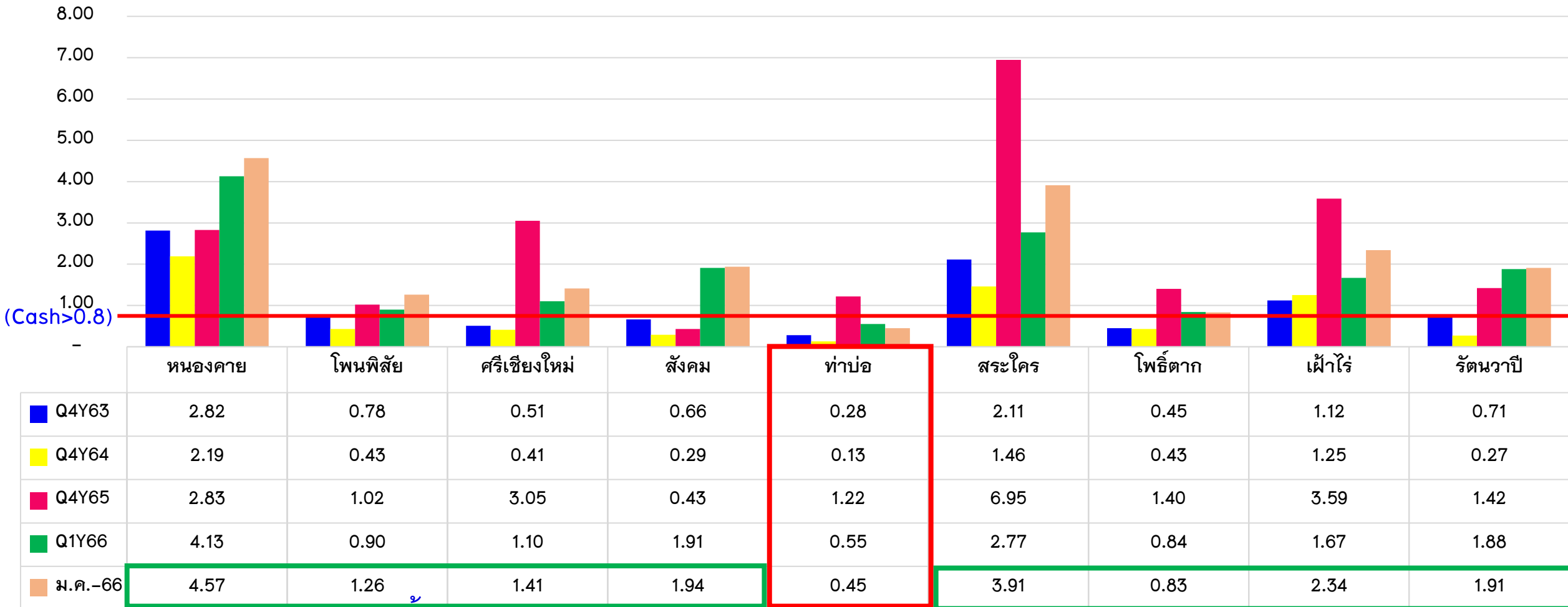


โรงพยาบาล	EBITDA				
	Q4Y63	Q4Y64	Q4Y65	Q1Y66	ม.ค.-66
หนองคาย	97,731,619	143,969,874	187,514,939	97,667,144	130,979,645
โพนพิสัย	15,234,539	24,361,030	38,253,826	-4,747,634	15,094,598
ศรีเชียงใหม่	2,291,058	2,292,818	11,713,021	1,239,724	7,864,748
สังคม	22,203,671	17,455,867	21,739,412	21,040,477	25,031,720
ท่าบ่อ	24,991,372	58,433,112	78,584,860	78,923,457	73,301,522
สระใคร	9,104,472	16,096,918	13,837,816	263,840	7,972,487
โพธิ์ตาก	4,709,271	5,720,361	10,555,288	830,836	2,630,043
เฝ้าไร่	-4,050,022	-4,835,202	9,329,372	6,091,254	23,186,310
รัตนวาปี	1,397,629	7,609,984	10,705,767	4,493,877	11,233,661
<b>รวมจังหวัด</b>	<b>173,613,609</b>	<b>271,104,762</b>	<b>382,234,303</b>	<b>205,802,975</b>	<b>297,294,734</b>



# แนวโน้มสภาพคล่องทางการเงิน Cash Ratio ปี 2563 – ม.ค. 2566

ข้อมูล ณ 31 ม.ค. 66 รพท. และ รพช.จังหวัดหนองคาย ส่วนใหญ่ มี Cash Ratio > 0.8 ยกเว้น รพร.ท่าบ่อ



Cash Ratio = เงินสด/ หนี้สินหมุนเวียน

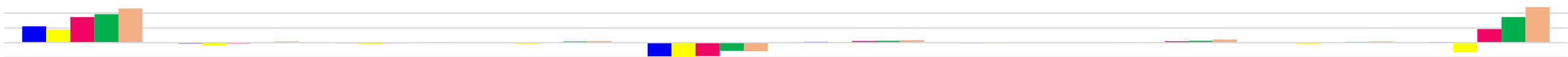


# แนวโน้มสถานการณ์ เงินคงเหลือหลังหักหนี้สิน ปี 2563 – ม.ค.2566

## กราฟเปรียบเทียบ เงินคงเหลือหลังหักหนี้สิน จังหวัดหนองคาย

(ล้านบาท)

600  
400  
200  
0  
-200  
-400



	หนองคาย	โพนพิสัย	ศรีเชียงใหม่	สังคม	ท่าบ่อ	สระใคร	โพธิ์ตาก	เผ่าไร่	รัตนวาปี	รวมจังหวัด
Q4Y63	220	-12	-8	-6	-185	10	-9	3	-4	9
Q4Y64	180	-36	-17	-15	-233	4	-9	6	-14	-134
Q4Y65	347	-11	-8	2	-183	21	-7	19	3	183
Q1Y66	387	-7	2	18	-111	24	-3	24	12	346
ม.ค.-66	463	17	8	21	-118	34	-3	42	18	482

## ตารางเปรียบเทียบ เงินคงเหลือหลังหักหนี้สิน จังหวัดหนองคาย

ไตรมาส	หนองคาย	โพนพิสัย	ศรีเชียงใหม่	สังคม	ท่าบ่อ	สระใคร	โพธิ์ตาก	เผ่าไร่	รัตนวาปี	รวมจังหวัด
Q4Y63	220,326,525	-11,938,380	-8,345,962	-5,462,203	-185,205,770	9,910,623	-9,347,064	3,482,716	-4,348,440	9,072,046
Q4Y64	179,796,182	-35,999,073	-17,261,208	-15,382,239	-232,902,366	3,555,935	-9,175,870	6,471,849	-13,599,838	-134,496,628
Q4Y65	346,536,419	-10,697,484	-8,434,369	1,813,427	-182,945,884	21,467,020	-7,112,063	19,524,957	3,138,342	183,290,364
Q1Y66	386,929,793	-7,515,658	1,862,693	18,531,458	-111,471,291	24,347,917	-3,164,888	24,375,554	11,703,087	345,598,665
ม.ค.-66	462,956,199	16,649,254	7,725,608	20,570,039	-117,597,443	34,554,754	-3,273,584	41,988,847	18,074,596	481,648,269

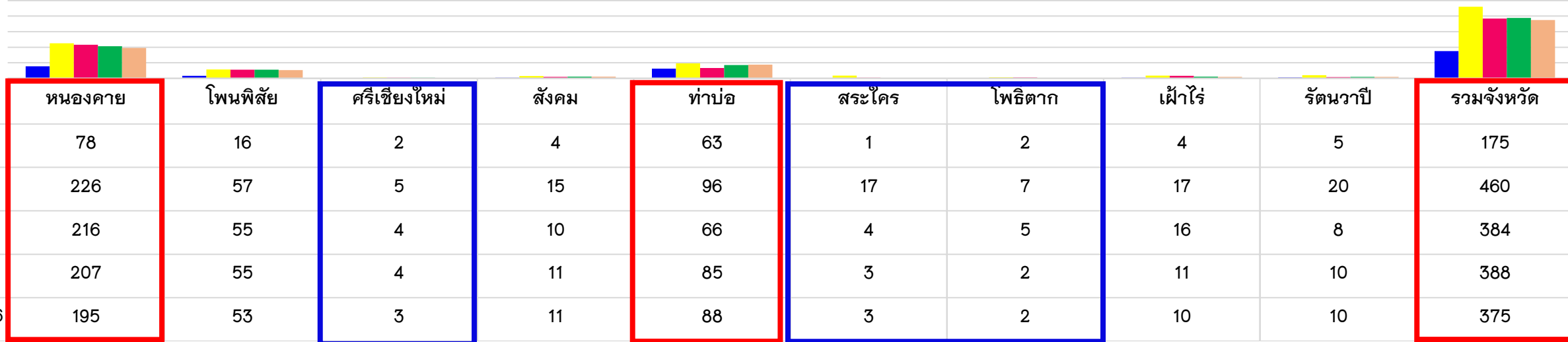


# แนวโน้มลูกหนี้ค่ารักษาพยาบาล(ทุกสิทธิ) จ.หนองคาย ปี 63 – ม.ค.66

กราฟเปรียบเทียบ ลูกหนี้ค่ารักษาพยาบาล (ทุกสิทธิ)

(ล้านบาท)

500  
400  
300  
200  
100  
-



ตารางเปรียบเทียบ ลูกหนี้ค่ารักษาพยาบาล

ไตรมาส	หนองคาย	โพนพิสัย	ศรีเชียงใหม่	สังคม	ท่าบ่อ	สระใคร	โพธิตาก	เฝ้าไร่	รัตนวาปี	รวมจังหวัด
Q4Y63	78,069,838.36	16,253,838.09	2,022,330.14	4,019,024.68	63,531,193.83	1,194,862.67	1,645,864.00	3,547,428.45	5,137,181.10	175,421,561
Q4Y64	225,760,708.38	57,466,832.98	5,286,146.86	14,852,045.51	96,042,665.99	17,526,273.91	6,721,466.87	17,135,994.63	19,557,790.64	460,349,926
Q4Y65	216,509,366.75	55,558,797.37	3,849,280.52	9,660,509.21	66,443,710.89	3,535,837.63	4,565,518.65	15,681,012.09	8,428,453.77	384,232,487
Q1Y66	206,504,942.66	54,551,560.19	3,667,138.46	10,800,447.42	85,448,657.12	3,106,669.68	2,422,989.13	11,281,098.50	9,720,629.79	387,504,133
ม.ค.-66	194,879,268.84	52,664,500.47	3,300,310.86	10,617,021.29	87,907,665.80	3,302,172.76	2,313,460.79	10,546,328.43	9,924,511.32	375,455,241



# ลูกหนี้ค่ารักษาพยาบาล (รายสิทธิ) จ.หนองคาย ณ 31 ม.ค. 2566

## ลูกหนี้ค่ารักษาพยาบาล (แยกรายสิทธิ) ณ 31 มกราคม 2566

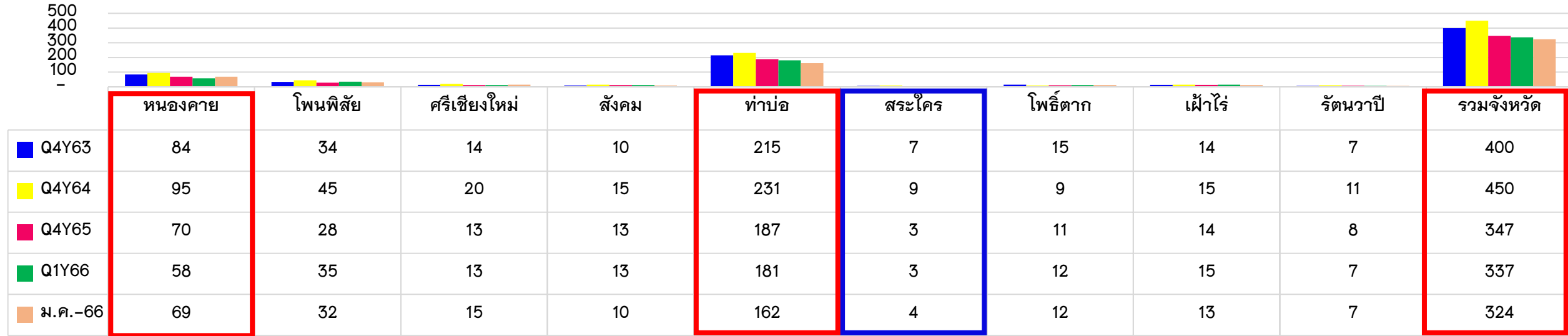
โรงพยาบาล	EMS	UC	UC-COVID-19	ปกส.	จ่ายตรง	ต่างด้าว/สถานะ และสิทธิ	ชำระเงิน	เบิกต้นสังกัด	พรบ.	อปท.	รวมลูกหนี้ทุกสิทธิ
หนองคาย	381,900	114,023,718	-	19,850,231	15,453,487	2,175,650	21,822,267	863,916	4,204,610	16,103,489	194,879,269
โพนพิสัย	129,750	29,922,842	-	2,594,188	9,737,927	630,082	6,179,670	117,346	529,395	2,823,300	52,664,500
ศรีเชียงใหม่	21,300	1,444,916	-	371,673	549,447	20,706	457,417	-	45,683	389,170	3,300,311
สังคม	-	3,580,039	-	988,043	3,547,998	156,228	1,717,096	15,099	88,641	523,878	10,617,021
ท่าบ่อ	39,100	52,242,589	19,470	5,787,244	12,623,446	3,486,694	3,503,668	1,117,096	378,762	8,709,596	87,907,666
สระใคร	-	1,578,366	35,069	452,274	662,306	177,758	151,249	13,495	100,330	131,328	3,302,173
โพธิ์ตาก	-	1,157,346	-	195,547	445,074	7,760	80,739	-	268,746	158,248	2,313,461
เฝ้าไร่	-	6,963,170	22,994	389,754	1,043,090	-	1,773,363	-	103,443	250,513	10,546,328
รัตนวาปี	412,761	5,148,576	-	518,348	1,483,544	157,946	2,082,875	-	32,993	87,470	9,924,511
<b>รวมจังหวัด</b>	<b>984,811</b>	<b>216,061,561</b>	<b>77,534</b>	<b>31,147,302</b>	<b>45,546,319</b>	<b>6,812,823</b>	<b>37,768,344</b>	<b>2,126,951</b>	<b>5,752,603</b>	<b>29,176,992</b>	<b>375,455,241</b>



# แนวโน้มเจ้าหน้าที่การค้า (รวม) จ.หนองคาย ปี 2563 – ม.ค.2566

## กราฟเปรียบเทียบ เจ้าหน้าที่การค้า (รวม)

(ล้านบาท)



## ตารางเปรียบเทียบ เจ้าหน้าที่การค้า (รวม)

ไตรมาส	หนองคาย	โพนพิสัย	ศรีเชียงใหม่	สกลนคร	ท่าบ่อ	สระใคร	โพธิ์ตาก	เผ่าไร่	รัตนวาปี	รวมจังหวัด
Q4Y63	83,935,105	34,254,530	14,341,037	9,699,219	215,236,330	7,056,716	15,209,320	13,777,646	6,633,334	400,143,237
Q4Y64	95,267,322	44,555,795	20,081,539	15,226,615	231,133,160	9,157,791	8,839,590	15,097,081	10,946,151	450,305,046
Q4Y65	70,082,663	27,882,348	13,244,971	12,800,370	187,249,462	3,373,159	10,565,812	13,957,235	8,376,073	347,532,093
Q1Y66	58,224,636	34,994,121	13,453,073	12,651,163	180,739,679	3,293,572	12,327,444	14,769,723	6,614,689	337,068,099
ม.ค.-66	68,998,553	31,594,635	14,453,331	10,381,002	162,005,222	3,790,879	12,484,099	13,387,510	7,197,671	324,292,902

# การเฝ้าระวังความเสี่ยงสภาพคล่องทางการเงิน (Risk Score) ตามเกณฑ์เขตสุขภาพที่ 8

## ข้อมูล รายงานการเงิน ณ 31 มกราคม 2566

Org	Risk Scoring (กระทรวง NI)						Risk Scoring เขตสุขภาพที่ 8 (NI)						Risk Scoring เขต 8 (EBITDA)					
	CR	QR	Cash	NWC	NI MOPH	Risk Scoring	CR	QR	Cash	NWC	NI R8WAY	Risk Scoring	CR	QR	Cash	NWC	EBITDA RWAY	Risk Scoring
หนองคาย,รพท.	6.50	6.16	4.57	706,230,820	117,580,925	0	5.81	5.50	4.08	691,045,558	110,748,411	0	5.81	5.50	4.08	691,045,558	124,147,131	0
โพนพิสัย,รพช.	2.59	2.38	1.26	102,561,848	13,219,468	0	2.03	1.86	0.98	84,966,449	-9,855,996	1	2.03	1.86	0.98	84,966,449	-7,980,866	1
ศรีเชียงใหม่,รพช.	2.00	1.86	1.41	18,768,573	7,772,273	0	1.40	1.29	0.98	10,706,541	-4,972,421	2	1.40	1.29	0.98	10,706,541	-4,879,946	2
สังคม,รพช.	2.83	2.58	1.94	40,131,680	20,831,840	0	2.07	1.89	1.42	32,204,450	8,611,704	0	2.07	1.89	1.42	32,204,450	12,811,584	0
สมเด็จพระยุพราชท่าบ่อ,รพท.	1.10	0.96	0.45	21,642,383	104,015,311	3	0.98	0.86	0.40	-2,520,164	77,719,847	4	0.98	0.86	0.40	-2,520,164	47,006,059	4
สระใคร,รพช.	4.68	4.47	3.91	45,824,592	8,623,957	0	2.59	2.48	2.17	35,855,774	-1,725,456	1	2.59	2.48	2.17	35,855,774	-2,376,926	1
โพธิ์ตาก,รพช.	1.21	1.14	0.83	3,943,659	1,394,864	1	0.93	0.88	0.64	-1,488,967	-5,348,831	7	0.93	0.88	0.64	-1,488,967	-4,113,652	7
เฝ้าไร่,รพช.	3.08	2.90	2.34	65,774,983	23,516,340	0	1.75	1.64	1.33	41,912,624	-871,815	1	1.75	1.64	1.33	41,912,624	-1,201,845	1
รัตนวาปี,รพช.	2.60	2.49	1.91	32,114,098	8,932,151	0	1.48	1.41	1.09	17,049,085	-3,850,252	2	1.48	1.41	1.09	17,049,085	-1,548,742	2

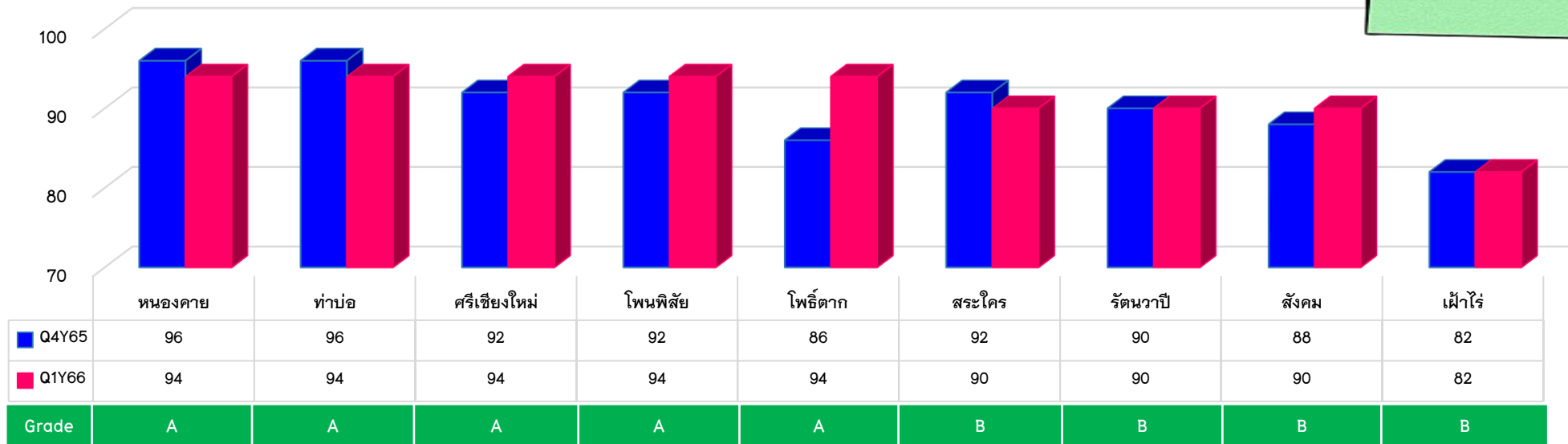
# ผลการประเมินศูนย์จัดเก็บรายได้คุณภาพ จ.หนองคาย Q1Y2566

ผลการประเมินศูนย์จัดเก็บรายได้ที่มีคุณภาพ จ.หนองคาย ไตรมาส 1 ประจำปี 2566

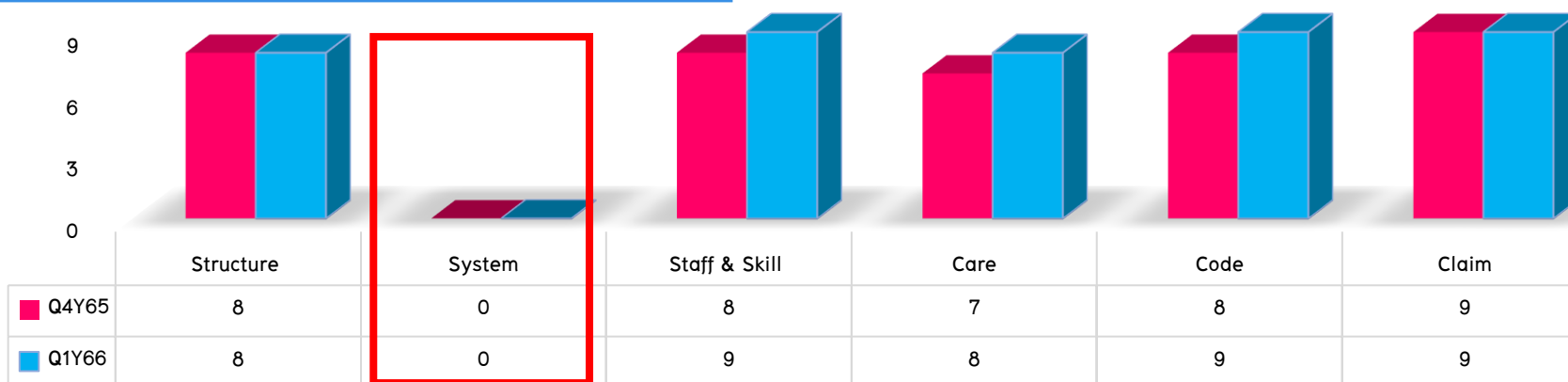
คะแนนประเมินตนเอง

คะแนนประเมิน  
ระดับ B ขึ้นไป เป้าหมาย  
ผ่านเกณฑ์  $\geq$  ร้อยละ 90

ระดับ A	ระดับ B
5 แห่ง	4 แห่ง



จำนวน รพ.ที่ผ่านเกณฑ์การประเมินทุกข้อ (รายหมวด)



# ข้อมูลการจัดเก็บรายได้ PP Fee Schedule ปี 2565-2566

ที่มา : ระบบสารสนเทศการสร้างหลักประกันสุขภาพ (สำหรับหน่วยบริการ) สปสช.

ข้อมูล ณ 14 กุมภาพันธ์ 2566

จังหวัด	ปชก ทุกสิทธิ	ได้รับชดเชย PP FS ปี 2565		ได้รับชดเชย PP FS ปี 2566	
		บาท	บาท/บัตร	บาท	บาท/บัตร
นครพนม	613,792	5,416,660	8.82	209,840	0.34
บึงกาฬ	368,095	4,939,380	13.42	120,560	0.33
เลย	595,419	8,110,310	13.62	120,960	0.20
สกลนคร	1,000,145	17,263,120	17.26	385,880	0.39
หนองคาย	462,603	5,369,510	11.61	65,870	0.14
หนองบัวลำภู	439,643	2,302,790	5.24	38,530	0.09
อุดรธานี	1,421,492	16,025,020	11.27	572,450	0.40
รวม เขต 8	4,901,189	59,426,790	12.12	1,514,090	0.31



# การติดตามกำกับประสิทธิภาพทางการเงิน (Efficiency)

## การประเมิน Total Performance Score

เป้าหมาย :  $\geq$  ร้อยละ 45

ToTal Performance Score : 15 คะแนน

1. ตัวชี้วัดกระบวนการ (Process Indicator)	เป้าหมาย		10 คะแนน
<b>1.1 การบริหารแผน PlanFin :</b>			2
• รายได้	$\pm 5\%$	1.0	★
• รายจ่าย	$\pm 5\%$	1.0	
<b>1.2 การบริหารสินทรัพย์หมุนเวียน</b>			3
• ระยะเวลาชำระหนี้ การค้าขาย วม.มีชีเยา	$\leq 90$ วัน หรือ $\leq 180$ วัน	1.0	★★★
• ระยะเวลาเรียกเก็บหนี้ UC	$\leq 60$ วัน	0.5	
• ระยะเวลาเรียกเก็บหนี้ CSMBS	$\leq 60$ วัน	0.5	
• สิ้นค้าคงคลัง	$\leq 60$ วัน พื้นที่เกาะ $\leq 90$ วัน	1.0	
<b>1.3 การบริหารจัดการ</b>			5
• Unit Cost for OP	ไม่เกินค่ากลาง	1.0	★★★
• Unit Cost for iP	ไม่เกินค่ากลาง	1.0	
• LC ค่าแรง	ไม่เกินค่ากลาง	0.5	
• MC ค่ายา	ไม่เกินค่ากลาง	0.5	
• MC ค่า lab.	ไม่เกินค่ากลาง	0.5	
• MC ค่าเวชภัณฑ์	ไม่เกินค่ากลาง	0.5	
• คะแนนตรวจสอบบทดลองเบื้องต้น		1.0	
• Productivity ที่ยอมรับได้			
อัตราครองเตียง	$\geq 80\%$	1.0	
Sum of adjustRW	เกินค่ากลางกลุ่ม รพ.หรือเพิ่มขึ้น 5%	1.0	

2. ตัวชี้วัดผลการดำเนินงาน		5 คะแนน
<b>2.1 ความสามารถในการทำกำไร</b>		3
• Operating Margin $\geq$ ค่ากลาง (EBITDA/รายได้จากการดำเนินงาน)	1.0	★★★
• ROA (NI/สินทรัพย์รวม) $\geq$ ค่ากลาง	1.0	
• EBITDA $\geq 0$	1.0	
<b>2.2 วิกฤตภาพคล่องทางการเงิน</b>		2
• ทุนสำรองสุทธิน NWC $\geq 0$	1.0	
• Cash Ratio $\geq 0.8$	1.0	

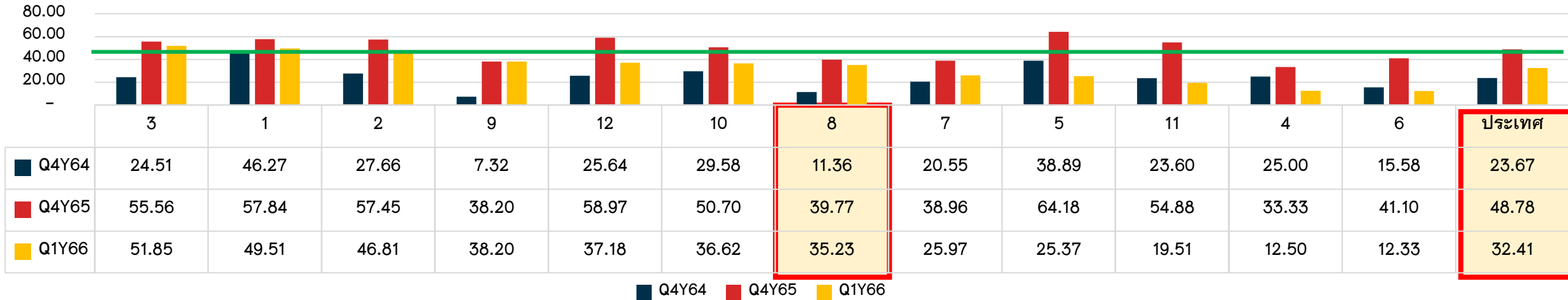
Total Performance Score		
$\geq 12$ คะแนน	A	ดีมาก
$\geq 10.5$ แต่ $< 12$	B	ดี
$\geq 9$ แต่ $< 10.5$	C	พอใช้
$\geq 7.5$ แต่ $< 9$	D	ต้องปรับปรุง
$< 7.5$ คะแนน	F	ไม่ผ่าน



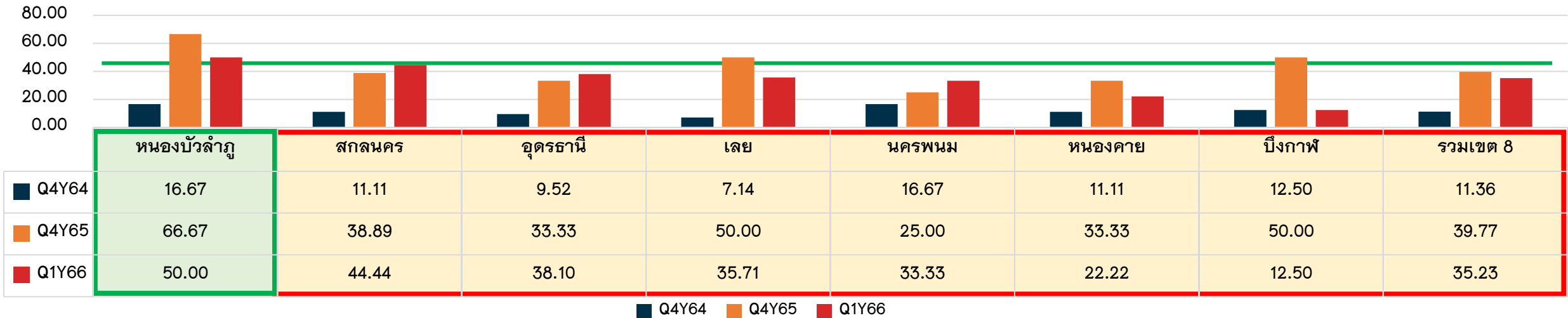
# ผลการประเมินประสิทธิภาพ Total Performance Score Q4Y64-Q1Y66

## กราฟเปรียบเทียบการผ่านเกณฑ์ TPS (รายเขต) Q4Y64 – Q1Y66

เป้าหมาย :  $\geq$  ร้อยละ 45



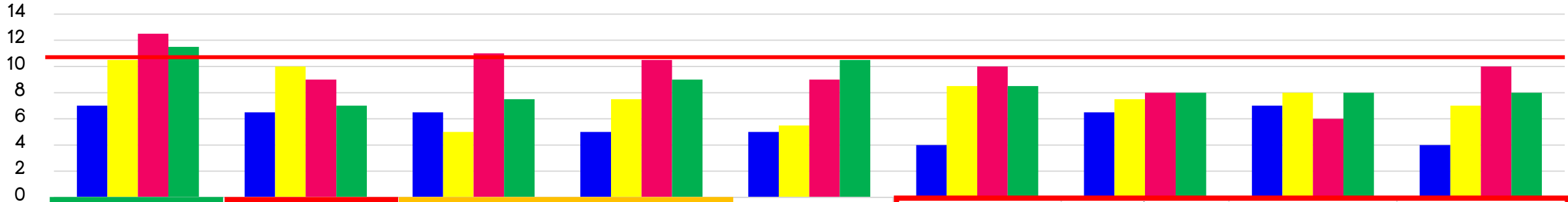
## กราฟเปรียบเทียบการผ่านเกณฑ์ TPS (รายจังหวัด) Q4Y64 – Q1Y66





# ผลการประเมินประสิทธิภาพ Total Performance Score Q4Y63-Q1Y66

คะแนนเปรียบเทียบการประเมิน TPS Q4Y63 – Q1Y66 (เกณฑ์ปี 63 จะต้องผ่าน 7 คะแนนขึ้นไป/ ปี 64-66 จะต้องผ่าน 10.5 คะแนนขึ้นไป)



	หนองคาย	โพนพิสัย	ศรีเชียงใหม่	สังคม	ท่าบ่อ	สระใคร	โพธิ์ตาก	เฝ้าไร่	รัตนวาปี
Q4Y63	7	6.5	6.5	5	5	4	6.5	7	4
Q4Y64	10.5	10	5	7.5	5.5	8.5	7.5	8	7
Q4Y65	12.5	9	11	10.5	9	10	8	6	10
Q1Y66	11.5	7	7.5	9	10.5	8.5	8	8	8

**Grading จะต้องผ่านเกณฑ์ระดับ B ขึ้นไป**

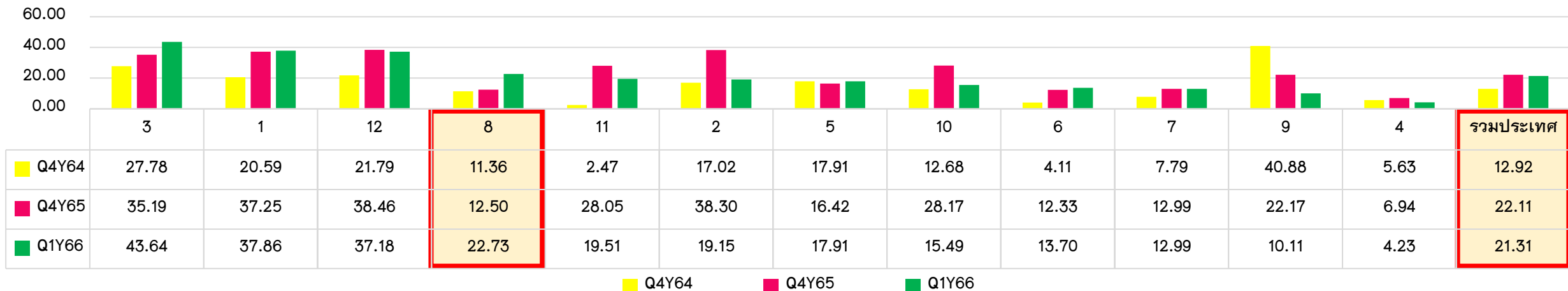
ไตรมาส	หนองคาย	โพนพิสัย	ศรีเชียงใหม่	สังคม	ท่าบ่อ	สระใคร	โพธิ์ตาก	เฝ้าไร่	รัตนวาปี
Q4Y63	B	C	C	D	D	F	C	B	F
Q4Y64	B	C	F	D	F	D	D	D	F
Q4Y65	A	C	B	B	C	C	D	F	C
Q1Y66	B	F	D	C	B	D	D	D	D



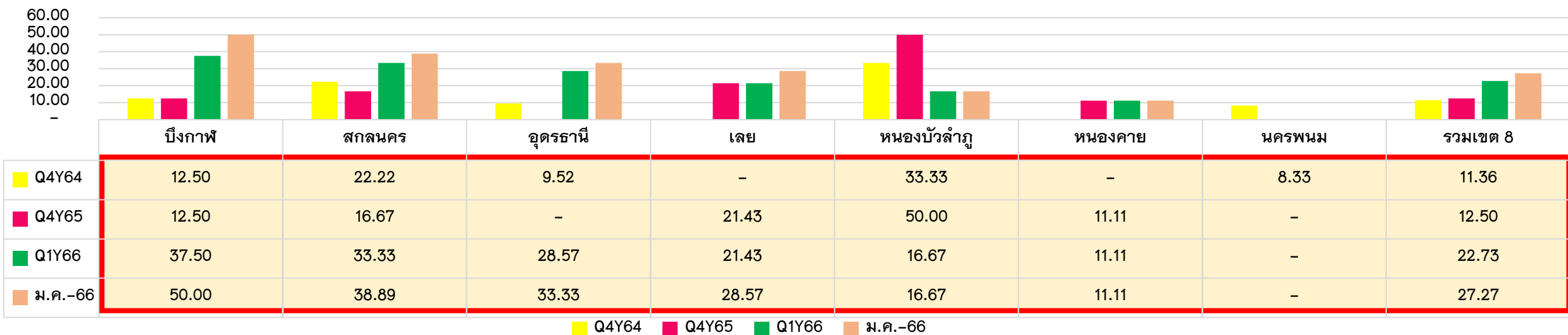
# ผลการประเมิน 7 Plus Efficiency Score

## กราฟเปรียบเทียบการผ่านเกณฑ์ 7 Plus Efficiency Score (รายเขต) Q4Y64 – Q1Y66

เป้าหมาย :  $\geq$  ร้อยละ 65



## กราฟเปรียบเทียบการผ่านเกณฑ์ 7 Plus Efficiency Score (รายจังหวัด) Q4Y64 – ม.ค.66





# ผลการประเมิน 7 Plus Efficiency Score ณ 31 ม.ค. 2566

ลำดับ	จังหวัด	จำนวน หน่วยบริการ (แห่ง)	1. Operating Margin	2. Return on Asset	3. A Payment Period	4. A Collection Period-UC	5. A Collection Period -CSMBS	6. A Collection Period-SSS	7. Inventory Management	สรุปผลการประเมิน 7 Plus ภาพรวม จังหวัด	หมายเหตุ รพ.ที่ผ่าน
			ค่ากลางกลุ่ม	ค่ากลางกลุ่ม	Cash >0.8 =90 วัน, Cash <0.8 =180 วัน	60 วัน	60 วัน	120 วัน	60 วัน		
			ผ่าน (แห่ง)	ผ่าน (แห่ง)	ผ่าน (แห่ง)	ผ่าน (แห่ง)	ผ่าน (แห่ง)	ผ่าน (แห่ง)	ผ่าน (แห่ง)		
1	นครพนม	12	9	10	5	2	1	0	6	0	
2	บึงกาฬ	8	5	7	4	3	2	8	3	4	ไซพิสัย, เซกา, ปากคาด, บึงโขงหลง
3	เลย	14	13	14	3	8	2	11	4	4	นาด้วง, เชียงคาน, นาแห้ว, ภูเรือ
4	สกลนคร	18	12	17	7	10	6	8	9	7	สกลนคร, กุดบาก, นิคมน้ำฮวน, บ้านม่วง, ส่องดาว, เจริญศิลป์, โพนนาแก้ว
5	หนองคาย	9	7	8	1	5	3	1	4	1	ท่าบ่อ
6	หนองบัวลำภู	6	6	6	0	1	0	6	3	1	ศรีบุญเรือง
7	อุดรธานี	21	18	20	3	16	7	17	6	7	อุดรธานี, ทุ่งฝน, ไชยวาน, ศรีธาตุ, เพ็ญ, สร้างคอม, บ้านดุง
จำนวนแห่งในเขต		88	70	82	23	45	21	51	35	24	
ประเมิน		100.00	79.55	93.18	26.14	51.14	23.86	57.95	39.77	27.27	
ผลการดำเนินงาน ระยะเวลาสั้นที่สุด					9 วัน โพนนาแก้ว	19 วัน ทุ่งฝน	33 วัน หนองคาย	33 วัน เซกา	31 วัน นครพนม		
ผลการดำเนินงาน ระยะเวลามากที่สุด					363 วัน กุ้แก้ว	401 วัน วังยาง	848 วัน น้ำโสม	1,489 วัน โพธิ์ตาก	122 วัน พระอ.แบนฯ		

หมายเหตุ ค่ากลาง 1. Operating Margin และ 2. Return on Asset เทียบค่ากลางกลุ่มจาก ไตรมาสที่ 1/2566



# ผลการประเมิน 7 Plus Efficiency Score จ.หนองคาย ณ 31 มกราคม 2566

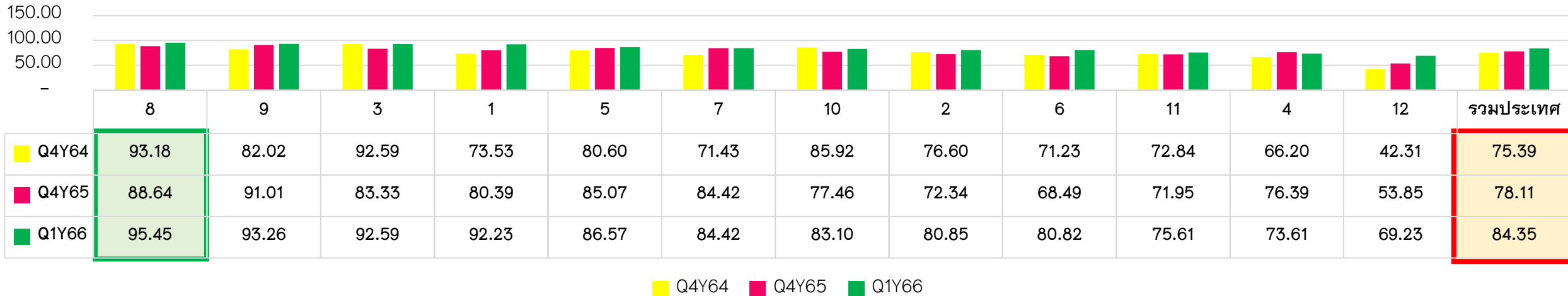
หน่วยบริการ	Operating Margin		Return on Asset		A Payment Period		A Collection Period- UC	A Collection Period - CSMBS	A Collection Period- SSS	Inventory Management	RG +	ผลการประเมิน
	ค่ากลาง	ผลงาน	ค่ากลาง	ผลงาน	IF Cash >0.8 =90 วัน, Cash <0.8 =180 วัน	Cash Ratio	60 วัน	60 วัน	120 วัน	60 วัน		
หนองคาย	21.35	29.04	3.85	7.43	91	4.57	75	33	150	53	0 B-	ไม่ผ่าน
โพนพิสัย	15.69	14.86	3.44	4.41	152	1.26	117	201	189	70	0 D	ไม่ผ่าน
ศรีเชียงใหม่	14.16	21.70	4.64	13.52	344	1.41	30	53	156	72	0 B-	ไม่ผ่าน
สังคม	14.16	47.07	4.64	9.22	204	1.94	59	190	125	62	0 C	ไม่ผ่าน
ท่าบ่อ	21.80	28.16	4.18	11.31	301	0.45	57	54	73	56	3 A-	ผ่าน
สระใคร	23.34	25.92	4.92	10.24	78	3.91	23	78	171	63	0 B-	ไม่ผ่าน
โพธิ์ตาก	21.07	14.58	4.98	1.69	307	0.83	46	62	1,489	56	1 C-	ไม่ผ่าน
เฝ้าไร่	18.41	48.16	5.25	17.42	230	2.34	244	170	504	89	0 C-	ไม่ผ่าน
รัตนวาปี	9.08	33.98	0.83	8.07	126	1.91	128	127	441	45	0 C	ไม่ผ่าน



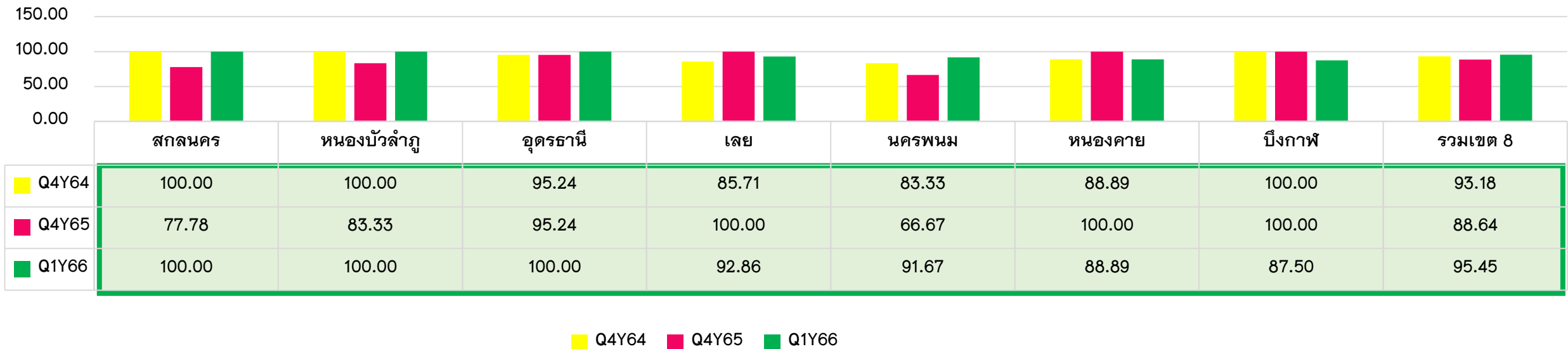
# สรุปผลการประเมิน Unit Cost

กราฟเปรียบเทียบการผ่านเกณฑ์ Unit Cost (รายเขต) Q4Y64 – Q1Y66

เป้าหมาย :  $\geq$  ร้อยละ 85



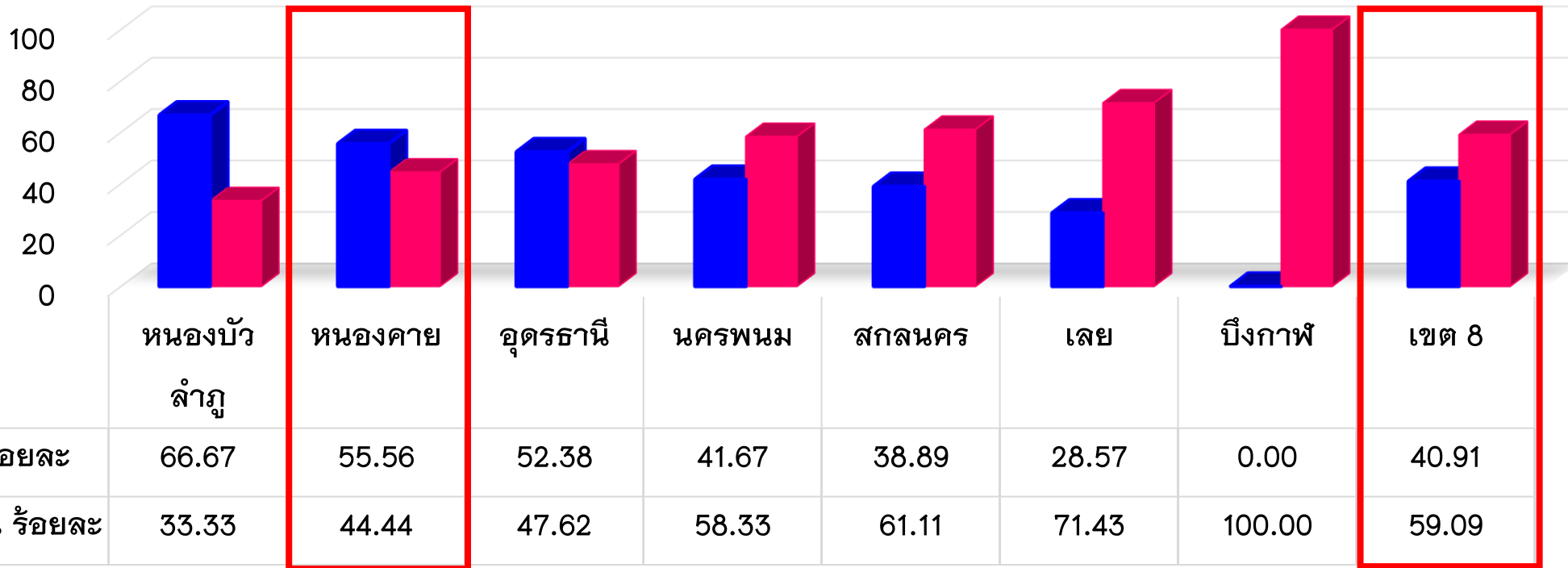
กราฟเปรียบเทียบการผ่านเกณฑ์ Unit Cost (รายจังหวัด) Q4Y64 – ม.ค.66



# ผลการดำเนินงานตามแผน PLANFIN ข้อมูล ณ 31 มกราคม 2566

ผลการดำเนินงานตาม Planfin (เป้าหมาย: +/- ไม่เกินร้อยละ 5)

เป้าหมาย :  $\geq$  ร้อยละ 70



จ.หนองคาย มี รพ.ผ่านเกณฑ์ 5 แห่ง ไม่ผ่านเกณฑ์ 4 แห่ง ได้แก่ รพ.หนองคาย, รพ.สระใคร, รพ.โพธิ์ตาก และ รพ.รัตนวาปี



# การจัดทำแผนเงินบำรุง 3 ปี (ปี 2566-2568)

สรุปการประชุม ชี้แจงแนวทางการจัดทำแผนเงินบำรุงและแผนลงทุน วันที่ 21 ส.ค.2565

## 1. ตอนต้นปี ทำแผนอะไรบ้าง

- แผนเงินบำรุง 3 ปี แผนลงทุน 3 ปี      กำหนดส่ง 30 ส.ค.65      ขยายเป็น 20 ม.ค.66
- - แผนเงินบำรุง 1 ปี แผนลงทุน 1 ปี      กำหนดส่ง 30 ส.ค.65      ขยายเป็น 20 ม.ค.66

2. ใครต้องทำแผนตามข้อข้างต้น : หน่วยบริการ รพศ. รพท. รพช. /- สสจ.

## 3. ใช้แบบฟอร์มใด

- แบบฟอร์มแผนเงินบำรุง 3 ปี และ แผนลงทุน 3 ปี  
หน่วยบริการ/ สสจ. ที่ปรับข้อมูลเพียงเล็กน้อย ใช้แบบฟอร์ม ของ กศก.  
ยึดหยุ่น สำหรับหน่วยบริการ/สสจ. สามารถ ใช้แบบฟอร์มของหน่วยได้ แต่ขอให้มี **ช่องมีช่องแผน ปี 2566 2567 และ 2568**

4. แนวทางการจัดทำแผน : ยึดหยุ่นตามบริบทของพื้นที่

5. ใครอนุมัติแผนเงินบำรุง 3 ปี และแผนลงทุน 3 ปี : สสจ.

## 6. ทำแผนเสร็จแล้วส่งที่ไหน

- หลังจาก สสจ. อนุมัติแผนแล้ว เก็บไว้ที่หน่วยบริการ
- การกำกับติดตามการจัดทำแผนเงินบำรุง แผนลงทุน ของหน่วยบริการ ขึ้นอยู่กับแนวทางแต่ละเขต

## 7. การติดตามของ กศก.

- การจัดทำแผนเงินบำรุงและแผนลงทุนของหน่วยบริการ  
มีแบบฟอร์ม Google Sheet โดยแยก Link เป็นรายเขต (เขต และ สสจ. บริหารจัดการการบันทึกข้อมูลลง Google sheet)  
**ขอให้เขต รวบรวม Email ของเขต และ สสจ. ในกำกับดูแล ให้ กศก. ทาง email : [higmoph@gmail.com](mailto:higmoph@gmail.com) เพื่อให้สิทธิ์ใช้งาน Google Sheet**
- การจัดทำแผนเงินบำรุงและแผนลงทุนของ สสจ.  
มีแบบฟอร์ม Google Sheet ไม่แยกรายจังหวัด  
**ขอให้ สสจ. แต่ละ สสจ. ส่ง Email ให้ กศก. ทาง email : [higmoph@gmail.com](mailto:higmoph@gmail.com) เพื่อให้สิทธิ์ใช้งาน Google Sheet**

8. ระยะเวลาในการกรอกข้อมูล ใน Google Sheet ตาม PTT ที่ชี้แจงวันที่ 20 ส.ค.65

9. \*กศก. จะเผยแพร่ Google Sheet สำหรับการกรอกข้อมูล ที่หน้าเวป [hfo.moph.go.th](http://hfo.moph.go.th).....มี Email ตอบกลับ พร้อมกับ Link เข้าใช้งาน Google Sheet

10. ปรับแผนรอบ 6 เดือน : ใช้แบบฟอร์มของ กศก.

## แบบฟอร์ม Google Sheet : การติดตามการจัดทำแผนวินบํารุงและการลงทุนตามนโยบาย EMS

- มี 2 google sheet
- 1) Google sheet ติดตามการจัดทำแผนวินบํารุงและแผนลงทุนของหน่วยบริการ
  - 2) Google sheet ติดตามการจัดทำแผนวินบํารุงและแผนลงทุนของ สสจ.

ใน google sheet มี 3 sheet	กรอกข้อมูล ภายใน
<b>Sheet ที่ 1 Data Report</b> การติดตามการจัดทำแผนรับ-จ่ายวินบํารุง และการลงทุน แบ่งเป็นรายไตรมาส	
ไตรมาส 1 : ติดตามการจัดทำแผนรับ-จ่ายวินบํารุง 3 ปี แผนลงทุน 3 ปี	วันที่ 30 มกราคม 2566**
ไตรมาส 2 : ติดตามการจัดทำแผนรับ-จ่ายวินบํารุง 1 ปี แผนลงทุน 1 ปี	วันที่ 10 เมษายน 2566
ไตรมาส 3 : ติดตามการลงทุน เบิกจ่ายงบลงทุนไม่น้อยกว่า ร้อยละ 10	วันที่ 10 กรกฎาคม 2566
ไตรมาส 4 : ติดตามการลงทุน เบิกจ่ายงบลงทุนไม่น้อยกว่า ร้อยละ 30	วันที่ 10 ตุลาคม 2566
<b>Sheet ที่ 2. แผนรับ-จ่ายวินบํารุง 1st</b> ข้อมูลแผนรับ-จ่ายวินบํารุง จัดทำรอบที่ 1	วันที่ 30 มกราคม 2566**
<b>Sheet ที่ 3. แผนรับ-จ่ายวินบํารุง 2nd</b> ข้อมูลแผนรับ-จ่ายวินบํารุง ปรับแผน รอบ 6 เดือน	10 พฤษภาคม 2566

หมายเหตุ : 1.ขอให้เขต ส่ง Email สำหรับ เข้าไปบันทึกข้อมูล ประกอบด้วย Email ของเขต และ สสจ. ในกำกับ ( สสจ. แห่งละ 1 Email)  
เพื่อให้ กศภ. ทาง [higmohp@gmail.com](mailto:higmohp@gmail.com) เพื่อผูก Email เข้ากับ Link

# แบบ Google sheet ติดตามการส่งข้อมูลแผนเงินบำรุง และแผนลงทุน ของ สสจ.

ข้อมูลพื้นฐาน		ข้อมูลแผนเงินบำรุง รอบที่ 1														รวมวงเงิน ลงทุน 3 ปี	หมายเหตุ	
ลำดับ	หน่วยงาน	ปี 2566 (บ.)					ปี 2567 (บ.)					ปี 2568 (บ.)						
		รายรับรวม	วงเงินลงทุน	รายจ่ายรวม	เงินคงเหลือ สะสมยกมา	ภาระผูกพัน	รายรับรวม	วงเงินลงทุน	รายจ่ายรวม	เงินคงเหลือ สะสมยกมา	ภาระผูกพัน	รายรับรวม	วงเงินลงทุน	รายจ่ายรวม	เงินคงเหลือ สะสมยกมา			ภาระผูกพัน
1	สสจ.นครพนม	7,537,183	1,731,650	7,837,183	2,237,183	0	9,550,000	3,769,000	9,542,135	3,000,000	0	10,550,000	4,129,000	9,902,135	3,000,000	0	9,629,650	
2	สสจ.บึงกาฬ	14,058,178	6,872,980	12,890,901	698,091	1,491,989	13,580,000	5,835,500	12,598,000	373,378	1,235,000	12,485,000	6,483,500	11,358,000	985,000	855,000	19,191,980	
3	สสจ.เลย	14,809,468	4,173,340	20,030,608	6,425,906	597,898	0	0	0	0	0	0	0	0	0	0	4,173,340	รายได้ไม่แน่นอน
4	สสจ.สกลนคร	2,375,000	1,058,680	3,699,060	3,628,385	633,136	1,810,000	500,000	1,770,352	1,671,189	0	1,910,000	500,000	1,834,016	1,710,837	0	2,058,680	
5	สสจ.หนองคาย	17,512,000	4,185,040	18,817,620	6,736,700	2,330,549	18,517,500	3,000,000	17,805,000	6,143,580	2,400,000	19,020,000	3,050,000	17,955,000	7,921,080	2,400,000	10,235,040	
6	สสจ.หนองบัวลำภู	3,323,273	1,887,400	4,323,722	2,371,864	451,539	3,451,701	1,620,300	3,934,806	1,371,415	0	3,496,871	458,000	2,656,781	888,310	0	3,965,700	
7	สสจ.อุดรธานี	4,625,080	1,685,170	8,997,110	8,749,253	0	5,410,000	520,000	6,169,980	4,377,223	0	6,515,000	520,000	6,275,232	3,617,243	0	2,725,170	
ภาพรวมเขต 8		64,240,182	21,594,260	76,596,204	30,847,382	5,505,110	52,319,201	15,244,800	51,820,273	16,936,785	3,635,000	53,976,871	15,140,500	49,981,164	18,122,470	3,255,000	51,979,560	



# คำนวณคาดการณ์การการลงทุน 3 ปี ของหน่วยบริการในจังหวัดหนองคาย

ลำดับ	หน่วยงาน	Cash	cash ใหม่ (เงิน+นครษ.)/ นส หมุนเวียน	ลูกหนี้ที่คาดว่าจะเรียกเก็บได้	RiskScroing	EBITDA	เงินบำรุงคงเหลือสุทธิ	Fixed cost เงินบำรุง 3 เดือน ก.ย.	เงินบำรุงส่วนเกิน	% วงเงินลงทุน - Cash Ratio	สรุป 2 จำนวนเงินลงทุนเพิ่ม	ลงทุนด้วยเงินบำรุง ส่วนเกิน 2 ได้/ไม่ได้	คาดการณ์ EBITDA 66	วงเงินลงทุน 20%(EBITDA ปี 66)	สรุป 1 จำนวนลงทุนด้วย 20%EBITDA	ลงทุนด้วย 20%(EBITDA) 1 ได้/ไม่ได้	สรุป 3 จำนวนวงเงินรวม	*สรุป 3 ลงทุนได้/ไม่ได้
1	หนองคาย, รพท.	4.0700	5.0500	111,070,641	0	187,514,939	346,536,419	82,308,558	264,227,861	60%	158,536,716	ลงทุนได้	206,266,433	41,253,287	41,253,287	ลงทุนได้	199,790,003	ลงทุนได้
2	โพนพิสัย, รพช.	0.7800	1.2900	24,934,843	1	38,253,826	-10,697,484	29,938,394	-40,635,878	0%	0	ไม่ได้	42,079,209	8,415,842	8,415,842	ลงทุนได้	8,415,842	ลงทุนได้
3	ศรีเชียงใหม่, รพช.	0.5600	0.6600	1,951,879	1	11,713,021	-8,434,369	10,299,936	-18,734,305	0%	0	ไม่ได้	12,884,323	2,576,865	2,576,865	ลงทุนได้	2,576,865	ลงทุนได้
4	สังคม, รพช.	1.1000	1.3600	4,941,971	0	21,739,412	1,813,427	11,482,206	-9,668,779	0%	0	ไม่ได้	23,913,354	4,782,671	4,782,671	ลงทุนได้	4,782,671	ลงทุนได้
5	สมเด็จพระพุทธพรหมทำป่อ, รพช.	0.2400	0.3600	31,310,355	5	78,584,860	-182,945,884	60,621,138	-243,567,022	0%	0	ไม่ได้	86,443,346	17,288,669	17,288,669	ลงทุนได้	17,288,669	ลงทุนได้
6	สระใคร, รพช.	3.3800	3.6000	2,134,576	0	13,837,816	21,467,020	7,505,361	13,961,658	60%	8,376,995	ลงทุนได้	15,221,598	3,044,320	3,044,320	ลงทุนได้	11,421,315	ลงทุนได้
7	โพนพิสัย, รพช.	0.4700	0.5700	1,448,366	3	10,555,288	-7,112,063	6,082,383	-13,194,446	0%	0	ไม่ได้	11,610,817	2,322,163	2,322,163	ลงทุนได้	2,322,163	ลงทุนได้
8	เฝ้าไร่, รพช.	1.8000	2.1500	9,035,915	0	9,329,372	19,524,957	10,564,512	8,960,445	40%	3,584,178	ลงทุนได้	10,262,310	2,052,462	2,052,462	ลงทุนได้	5,636,640	ลงทุนได้
9	รัตนวาปี, รพช.	1.3200	1.6300	3,149,975	0	10,705,767	3,138,342	8,514,866	-5,376,524	30%	0	ไม่ได้	11,776,344	2,355,269	2,355,269	ลงทุนได้	2,355,269	ลงทุนได้
ภาพรวมจังหวัดหนองคาย				189,978,521		382,234,303	183,290,364	227,317,353	-44,026,989		170,497,889		420,457,733	84,091,547	84,091,547		254,589,436	



# แผนเงินบำรุง 3 ปี (ปี 2566-2568) ภาพรวม รพ.ใน จ.หนองคาย = 433,704,369 บาท

ข้อมูลพื้นฐาน			ข้อมูลแผนเงินบำรุง														รวมวงเงิน ลงทุน 3 ปี	
ลำดับ	หน่วยงาน	ประเภท	ปี 2566 (บ.)					ปี 2567 (บ.)					ปี 2568 (บ.)					
			รายรับรวม	วงเงินลงทุน (ครุภัณฑ์+ สิ่งก่อสร้าง)	รายจ่ายรวม	เงินคงเหลือ สะสมยกมา	ภาระผูกพัน	รายรับรวม	วงเงินลงทุน (ครุภัณฑ์+ สิ่งก่อสร้าง)	รายจ่ายรวม	เงินคงเหลือ สะสมยกมา	ภาระผูกพัน	รายรับรวม	วงเงินลงทุน (ครุภัณฑ์+ สิ่งก่อสร้าง)	รายจ่ายรวม	เงินคงเหลือ สะสมยกมา		ภาระผูกพัน
1	รพ.หนองคาย	รพท.	855,140,000	107,167,320	950,007,320	387,951,699	106,223,083	940,654,000	109,676,040	1,036,158,840	293,084,379	95,000,000	1,034,719,400	68,331,040	1,085,062,120	197,579,539	95,000,000	285,174,400
2	รพ.โพนพิสัย	รพช.	323,218,287	2,101,785	280,161,917	58,872,480	96,266,450	387,861,945	2,206,000	334,953,922	55,203,932	35,271,955	484,827,431	3,460,000	336,509,922	67,306,519	128,174,027	7,767,785
3	รพ.ศรีเชียงใหม่	รพช.	50,058,164	4,412,900	49,646,887	14,770,073	14,843,327	51,513,627	4,433,861	51,200,499	15,181,350	17,125,797	51,608,642	4,065,471	51,489,634	15,494,478	15,344,492	12,912,233
4	รพ.สังคม	รพช.	77,895,000	1,890,000	77,679,000	20,366,967	15,931,770	82,624,750	1,984,500	79,146,850	20,582,967	12,453,870	85,103,493	2,044,035	81,488,256	24,060,867	8,838,633	5,918,535
5	รพ.สมเด็จพระยุพราชท่าบ่อ	รพท.	468,717,393	11,000,000	428,808,554	55,702,282	162,899,124	492,670,474	13,000,000	419,994,869	95,611,121	122,899,124	510,738,667	14,210,000	439,290,878	168,286,726	82,899,124	38,210,000
6	รพ.สระใคร	รพช.	59,501,248	11,228,100	59,426,716	31,208,493	4,372,104	67,709,525	18,544,000	64,084,916	31,283,026	3,568,438	59,865,052	8,548,000	56,314,658	32,086,692	3,381,936	38,320,100
7	รพ.โพธิ์ตาก	รพช.	46,062,589	1,196,100	44,584,600	6,208,893	13,720,607	43,490,000	1,300,000	43,165,545	8,011,336	13,396,152	44,940,000	600,000	43,633,295	9,642,496	12,089,447	3,096,100
8	รพ.เฝ้าไร่	รพช.	99,165,486	1,476,466	65,504,790	45,178,944	21,000,000	104,123,761	9,295,500	74,628,009	47,042,455	19,000,000	156,185,641	13,943,250	111,942,013	34,225,661	19,000,000	24,715,216
9	รพ.รัตนวาปี	รพช.	62,948,799	2,683,100	50,779,054	16,788,480	7,358,598	67,387,972	10,549,200	61,520,910	28,358,598	15,225,661	72,572,972	4,357,700	57,200,496	34,225,661	30,598,137	17,590,000
ภาพรวมจังหวัดหนองคาย			2,042,706,966	143,155,771	2,006,598,839	637,048,310	442,615,064	2,238,036,054	170,989,101	2,164,854,360	594,359,163	333,940,997	2,500,561,297	119,559,496	2,262,931,272	582,908,637	395,325,797	433,704,369

# ข้อมูลคาดการณ์วงเงินลงทุน และการดำเนินการของ รพ.ในจังหวัดหนองคาย

ลำดับ	หน่วยงาน	สรุป 3 คำนวนวงเงินรวม	*สรุป 3 ลงทุนได้ / ไม่ได้	Cash Ratio (ม.ค.66)	รวมวงเงินลงทุน 3 ปี (จว.ทำแผนแล้ว)	ลงทุนสูงกว่าคาดการณ์
1	หนองคาย, รพท.	199,790,003	ลงทุนได้	4.56	285,174,400	85,384,397
2	โพนพิสัย, รพช.	8,415,842	ลงทุนได้	1.25	7,767,785	-648,057
3	ศรีเชียงใหม่, รพช.	2,576,865	ลงทุนได้	1.41	12,912,233	10,335,368
4	สังคม, รพช.	4,782,671	ลงทุนได้	1.93	5,918,535	1,135,864
5	สมเด็จพระยุพราชท่าบ่อ, รพช.	17,288,669	ลงทุนได้	0.45	38,210,000	20,921,331
6	สระใคร, รพช.	11,421,315	ลงทุนได้	3.90	38,320,100	26,898,785
7	โพธิ์ตาก, รพช.	2,322,163	ลงทุนได้	0.82	3,096,100	773,937
8	เฝ้าไร่, รพช.	5,636,640	ลงทุนได้	2.33	24,715,216	19,078,577
9	รัตนวาปี, รพช.	2,355,269	ลงทุนได้	1.91	17,590,000	15,234,731
ภาพรวมจังหวัดหนองคาย		254,589,436			433,704,369	179,114,933



**ข้อเสนอแนะ**

1. จว.หาแหล่งเงินสนับสนุน รพ. ที่มีความจำเป็นต้องลงทุน โดยเฉพาะใน รพ. ที่ลงทุนสูงกว่าคาดการณ์ ได้แก่ รพ.หนองคาย, รพ.ศรีเชียงใหม่, รพ.สังคม, รพ.ท่าบ่อ, รพ.สระใคร, รพ.โพธิ์ตาก, รพ.เฝ้าไร่ และ รพ.รัตนวาปี
2. รพ.ท่าบ่อ ควรพิจารณาปรับเปลี่ยนแผนรอบ 6 เดือน เนื่องจาก Cash Ratio เดือน ม.ค.66 < 0.80

# สรุปแผนการลงทุนด้วยเงินบำรุง ปี 2566 ตามนโยบาย EMS ที่ส่งให้ กบรล.

ข้อมูลจาก กลุ่มงานยุทธศาสตร์และสารสนเทศ สำนักงานเขตสุขภาพที่ 8

สรุปแผนการลงทุนด้วยเงินบำรุง ปีงบประมาณ 2566												
จังหวัด	จำแนกตามประเภทงบ			จำแนกตามนโยบาย								
	ก่อสร้าง	ครุภัณฑ์	ภาพรวม	EMS : Solar Cell	EMS : ระบบบำบัดน้ำเสีย	EMS : ปรับปรุงภูมิทัศน์	Smart OPD	Smart ER	ปรับปรุง/สร้างที่พักอาศัย	ปรับปรุง/สร้างอาคารจอดรถ	อื่นๆ	ภาพรวม
ภาพรวมเขตสุขภาพที่ 8	815,389,972	528,802,547	1,344,192,519	45,241,450	43,563,500	263,451,295	432,459,956	45,497,985	143,041,657	116,313,452	254,543,225	1,344,112,519
จังหวัดหนองคาย	251,978,569	31,386,012	283,364,580	6,000,000	15,220,000	2,150,000	60,992,953	8,566,285	51,804,000	100,044,100	38,587,243	283,364,580
จังหวัดเลย	40,680,765	21,912,954	62,593,719	3,070,000	928,000	2,407,500	22,468,170	6,349,800	7,312,100	3,281,000	16,697,149	62,513,719
จังหวัดหนองบัวลำภู	42,039,496	15,910,600	57,950,096		5,000,000	20,202,996	2,565,100	7,751,500	3,600,000	900,000	17,930,500	57,950,096
จังหวัดบึงกาฬ	64,576,379	42,950,493	107,526,872	19,799,250	2,000,000	17,546,502	25,742,870	4,381,900	4,332,357	2,500,000	31,223,993	107,526,872
จังหวัดนครพนม	18,966,892	50,049,250	69,016,142	500,000	197,600	2,548,240	20,407,500	536,800	2,745,000	3,154,752	38,926,250	69,016,142
จังหวัดสกลนคร	109,570,584	86,360,700	195,931,284	7,923,200	2,161,000	37,914,169	62,671,170	11,968,700	31,775,500	3,988,600	37,528,945	195,931,284
จังหวัดอุดรธานี	287,577,287	280,232,539	567,809,826	7,949,000	18,056,900	180,681,888	237,612,193	5,943,000	41,472,700	2,445,000	73,649,145	567,809,826



# ความก้าวหน้าในการจัดทำสัญญา | Claim ระยะที่ 2 จังหวัดหนองคาย ณ 12 ก.พ. 2566

ชื่อโรงพยาบาล	AIA	พรุเด็นเซียล	FWD	ไทยประกันชีวิต	เมืองไทยประกันชีวิต	กรุงเทพประกันชีวิต	โตเกียวมารีน	ไทยสมุทร
รพ.ศรีเชียงใหม่	ส่ง บ. 18/10/2565	ส่ง บ. 19/10/2565	ส่ง บ. 18/10/2565	ส่ง บ. 19/10/2565 ส่งเอกสารเพิ่มเติม 29/11/65 EJ1031 0349 7 TH	ส่ง บ. 7/11/2565	ส่ง บ. 9/12/2565	ส่ง บ. 28/11/2565	ส่ง บ. 09/01/2566 EJ 8194 2297 4 TH
รพ.สังคม	21/12/2565 EJ8194 2253 2 TH	21/12/2565 EJ8194 2251 5 TH	21/12/2565 EJ8194 2250 1 TH	21/12/2565 EJ8194 2254 6 TH	21/12/2565 EJ8194 2252 9 TH	21/12/2565 EJ8194 2255 0 TH	21/12/2565 EJ8194 2256 3 TH	30/01/2566 EJ8194 2336 5 TH
รพ.เฝ้าไร่	ส่งตรง บ.	ส่งตรง บ.	ส่งตรง บ.	ส่งตรง บ.	ส่งตรง บ.	ส่งตรง บ.	ส่งตรง บ.	ส่งตรง บ.

**ดำเนินการส่งสัญญาให้ บริษัท ครบ 100%**



# ความก้าวหน้าการเชื่อมต่อระบบ I Claim ของ รพ.ในจังหวัดหนองคาย ณ 12 ก.พ. 2566

No.	รหัส 5 หลัก	โรงพยาบาล	HIS/Version	สัญญา	วันที่ได้ รช.	สถานะการเชื่อมต่อ	เคลมจริง
1	10706	รพ.หนองคาย	HOSxPv3	รช.เขต8 เฟส1	26 ส.ค. 65	8. เคลมจริง	เคลมแล้ว
2	11448	รพร.ท่าบ่อ	HOSxPv4	รช.เขต8 เฟส1	27 ก.ย. 65	7. เชื่อมระบบสำเร็จ	รอเคสเคลม
3	11042	รพ.โพนพิสัย	HOSxPv3	รช.เขต8 เฟส1	17 ส.ค. 65	7. เชื่อมระบบสำเร็จ	รอเคสเคลม
4	28811	รพ.เฝ้าไร่	HOSxPv3	รช.เขต8 เฟส2	23 ธ.ค. 65	4. รอ Mapping SIMB	X
5	11044	รพ.ศรีเชียงใหม่	HOSxPv3	รช.เขต8 เฟส2	25 ต.ค. 65	4. รอ Mapping SIMB	X
6	11045	รพ.สังคม	HOSxPv3	รช.เขต8 เฟส2	26 ธ.ค. 65	4. รอ Mapping SIMB	X

ขั้นตอนการดำเนินงาน





โรงพยาบาล	หนังสือปี 2563	หนังสือปี 2564	หนังสือปี 2565	หนังสือปี 2566	รวม
รพ. โพนพิสัย	1,139,945	2,924,752	2,559,382	1,258,388	7,882,467
รพ. เฝ้ายาว	-	2,116,159	2,010,753	509,742	4,636,653
รพ. หนองคาย	-	-	143,771	3,630,624	3,774,395
รพ. สังคม	416,324	808,277	1,091,394	483,188	2,799,183
รพ. ศรีเชียงใหม่	985,714	847,754	684,992	235,541	2,754,001
รพ.ร.ท่าบ่อ	-	-	61,311	2,456,467	2,517,778
รพ. โพนธิดาก	-	244,558	664,501	152,668	1,061,726
รพ. รัตนวาปี	-	-	148,054	434,755	582,809
รพ. สระใคร	-	-	-	201,276	201,276
สสจ. หนองคาย	-	-	-	8,988	8,988
<b>รวมจังหวัดหนองคาย</b>	<b>2,541,983</b>	<b>6,941,499</b>	<b>7,364,157</b>	<b>9,371,637</b>	<b>26,219,276</b>

ที่มาข้อมูล : องค์การเภสัชกรรม

( หน่วย : บาท )

ลำดับ	หน่วยบริการ	ปีงบประมาณ 2565	
		เดือน	จำนวนเงิน
1	รพร.ท่าบ่อ	สค.-กย. 65	1,464,508
2	รพ.สังคม	สค. 65	243,510
3	รพ.โพธิ์ตาก	กย. 65	60,900

**ยอดรวมทั้งจังหวัดหนองคาย จำนวน 1,795,991 บาท**

ชื่อผู้ใช้น้ำ	รวมปี 65	ก.ย. 65	ส.ค. 65
รพ.หนองคาย (รวม รพ.หนองคาย 2)	240,930	240,395	535
รพ.สังคม	40,892	40,892	-

ยอดรวมทั้งจังหวัดหนองคาย จำนวน 284,319 บาท





# สรุปการส่งข้อมูลแผนการจัดซื้อยา และ วชย. จังหวัดหนองคาย ณ 12 ก.พ.2566

สมบูรณ์     ไม่สมบูรณ์     ไม่ส่ง

ขอให้ทุก รพ.รายงานข้อมูลภายใน 28 กุมภาพันธ์ 2566

ลำดับที่	สถานพยาบาล	ยา	การแพทย์	ชั้นสูตร	ทันตกรรม	เอ็กซเรย์
1	รพ.หนองคาย	✗	✗	✗	✗	✗
2	รพ.โพนพิสัย	✗	✗	✗	✗	✗
3	รพ.ศรีเชียงใหม่	✗	✗	✗	✗	✗
4	รพ.สังคม	✓	✗	✗	✗	✗
5	รพร.ท่าบ่อ	✗	✗	✗	✗	✗
6	รพ.สระใคร	✗	✗	✗	✗	✗
7	รพ.โพธิ์ตาก	✗	✗	✗	✓	✗
8	รพ.เฝ้าไร่	✗	✗	✗	✗	✗
9	รพ.รัตนวาปี	✓	✗	✗	✗	✗

ที่มาข้อมูล : กองบริหารการสาธารณสุข สปสธ.

การรายงานข้อมูลพื้นฐาน  
ของสถานบริการสุขภาพ  
ในระบบรายงานข้อมูลพื้นฐาน  
<https://it-phdb.moph.go.th/reportdata-beta/#/checkdata>



ที่ สธ ๐๒๐๗.๑๑/๒๕๖๕๒๓๗

สำนักงานปลัดกระทรวงสาธารณสุข  
ถนนติวานนท์ จังหวัดนนทบุรี ๑๑๐๐๐

๒๓ ตุลาคม ๒๕๖๕

เรื่อง การรายงานข้อมูลพื้นฐานของสถานบริการสุขภาพ สังกัดสำนักงานปลัดกระทรวงสาธารณสุข  
เรียน นายแพทย์สาธารณสุขจังหวัดทุกจังหวัด

ด้วยสำนักงานปลัดกระทรวงสาธารณสุขมีภารกิจในการส่งเสริม สนับสนุนการพัฒนาระบบบริการสุขภาพ จัดสรรและพัฒนากระบวนการทรัพยากรสุขภาพ เพื่อให้เกิดการประหยัด คุ่มค่า และสมประโยชน์ จึงได้พัฒนาระบบรายงานข้อมูลพื้นฐานสถานบริการสุขภาพ เพื่อให้ข้อมูลมีประสิทธิภาพและมีคุณภาพ พร้อมทั้งเป็นฐานข้อมูลกลางในการสนับสนุนหน่วยบริการสุขภาพ และหน่วยงานที่เกี่ยวข้องนำข้อมูลไปใช้

สำนักงานปลัดกระทรวงสาธารณสุข ได้พัฒนาระบบรายงานข้อมูลพื้นฐานของสถานบริการสุขภาพ สังกัดสำนักงานปลัดกระทรวงสาธารณสุข เพื่อใช้ประกอบการตัดสินใจในการพิจารณาจัดสรรทรัพยากรสุขภาพ (บุคลากร งบประมาณ ครุภัณฑ์และสิ่งก่อสร้าง) และยกฐานะของสถานบริการสุขภาพ เพื่อให้การบันทึกข้อมูลพื้นฐานของสถานบริการสุขภาพ เป็นไปอย่างมีประสิทธิภาพ จึงขอความอนุเคราะห์แจ้งสถานบริการสุขภาพทุกแห่ง ในจังหวัด รายงานข้อมูลพื้นฐานของสถานบริการสุขภาพ ผ่านทาง Website ของกองบริหารการสาธารณสุข ที่ <https://phdb.moph.go.th> เมนูบริการของกองบริหารการสาธารณสุข ระบบรายงานสนับสนุนข้อมูลสุขภาพ เมนูย่อย : ๑๙ ระบบรายงานข้อมูลพื้นฐานสถานบริการสุขภาพ หรือ <https://it-phdb.moph.go.th/> ซึ่ง User name และ Password คือ รหัสหน่วยบริการสุขภาพ ๕ หลัก โดยมีระดับสิทธิของการรายงาน (โรงพยาบาล สำนักงานสาธารณสุขจังหวัด และสำนักงานเขตสุขภาพ) ทั้งนี้ ขอให้หน่วยบริการสุขภาพรายงานข้อมูลพื้นฐาน ตามแนวทางการรายงานข้อมูลพื้นฐานของสถานบริการสุขภาพ สังกัดสำนักงานปลัดกระทรวงสาธารณสุข รายละเอียดตาม QR Code ที่แนบ

จึงเรียนมาเพื่อโปรดพิจารณาขอหมายผู้รับผิดชอบดำเนินการต่อไปด้วย

ขอแสดงความนับถือ

(นายพงศ์เกษม ไข่มุกด์)

ผู้ตรวจราชการกระทรวงสาธารณสุข  
รักษาการแทน รองปลัดกระทรวงสาธารณสุข  
หัวหน้ากลุ่มภารกิจด้านสนับสนุนงานบริการสุขภาพ  
ปฏิบัติราชการแทน ปลัดกระทรวงสาธารณสุข

กองบริหารการสาธารณสุข  
โทร. ๐ ๒๕๕๐ ๑๗๖๙  
โทรสาร. ๐ ๒๕๕๐ ๑๗๙๖  
สำเนาส่ง โรงพยาบาลศูนย์/โรงพยาบาลทั่วไป/โรงพยาบาลชุมชน

# ระบบรายงานข้อมูลพื้นฐานสถานบริการสุขภาพ สังกัดสำนักงานปลัดกระทรวงสาธารณสุข

สำนักงานปลัดกระทรวงสาธารณสุข โดยกองบริหารการสาธารณสุข  
แจ้งให้หน่วยงานรายงานข้อมูลพื้นฐานสถานบริการสุขภาพ

บันทึกข้อมูลพื้นฐานของหน่วยบริการสุขภาพ  
(ใช้ข้อมูล ณ วันที่ 30 กันยายน 2565)  
สิ้นสุดวันที่ 30 พฤศจิกายน 2565 และจะปิดระบบรายงาน

ตรวจสอบและแก้ไขข้อมูลพื้นฐานของหน่วยบริการสุขภาพเริ่มวันที่  
15 ธันวาคม 2565 -30 มกราคม 2566 และจะปิดระบบไม่สามารถแก้ไขได้  
ถ้าหากมีความจำเป็นต้องแก้ไข ให้ขออนุญาตตามแนวทางที่กำหนด

ตรวจสอบและแก้ไขข้อมูลสถานบริการสุขภาพ  
( ชื่อ ที่อยู่ ของสถานบริการสุขภาพ)

หน่วยบริการสุขภาพ

กรณีอุทธรณ์

ให้ทำหนังสือผ่านผู้ตรวจราชการกระทรวงสาธารณสุข  
พร้อมแนบบันทึกรายงานการประชุมคณะกรรมการ  
ระดับจังหวัดเห็นชอบในการแก้ไขข้อมูล

## สำนักงานสาธารณสุขจังหวัด

ตรวจสอบและยืนยันการรายงานข้อมูลพื้นฐานของหน่วยบริการสุขภาพ  
ของหน่วยบริการสุขภาพในสังกัด โดยผ่านคณะกรรมการระดับจังหวัด  
ตามเวลาที่กำหนด

ตรวจสอบและยืนยันข้อมูลของหน่วยบริการสุขภาพในสังกัด  
หลังจากหน่วยบริการสุขภาพได้มีการแก้ไขและยืนยันอีกครั้ง  
เริ่มวันที่ 15 ธันวาคม 2565 -30 มกราคม 2566

ตรวจสอบและแก้ไขข้อมูลสถานบริการสุขภาพ  
( ชื่อ ที่อยู่ ของสถานบริการ)

## สำนักงานเขตสุขภาพ

ตรวจสอบและยืนยันการรายงานข้อมูลพื้นฐานของหน่วยบริการสุขภาพ  
ของหน่วยบริการสุขภาพในสังกัด ตามเวลาที่กำหนด

ตรวจสอบและยืนยันข้อมูลของหน่วยบริการสุขภาพในสังกัด  
หลังจากหน่วยบริการสุขภาพได้มีการแก้ไขและยืนยันอีกครั้ง  
เริ่มวันที่ 15 ธันวาคม 2565 -30 มกราคม 2566

กองบริหารการสาธารณสุขเผยแพร่ข้อมูล  
ภายในวันที่ 15 กุมภาพันธ์ 2566



# ข้อมูลในระบบ CMI@MOPH ณ 30 กันยายน 2565

ประมวลผล ณ วันที่ 13 กุมภาพันธ์ 2566

โรงพยาบาล	ประเภท	เตียง	จำนวนส่ง	วันนอนรวม	อัตราครองเตียง	SumAdjRW	CMI	MinAdjRW	MaxAdjRW	เกณฑ์
รพ.ศรีเชียงใหม่	F2	36	2,702	10,866	82.69	1,400.78	0.52	0.1878	6.4359	0.60
รพ.สังขม	F2	47	3,696	16,075	93.70	1,797.56	0.49	0.1960	7.3738	0.60
รพ.เฝ้าไร่	F2	30	1,725	7,764	70.90	1,070.83	0.62	0.1899	5.9383	0.60
รพ.สระใคร	F3	34	3,022	10,068	81.13	1,478.70	0.49	0.1899	8.2584	0.60
รพ.โพธิ์ตาก	F3	24	1,468	4,627	52.82	786.55	0.54	0.1955	7.6621	0.60
รพ.รัตนวาปี	F3	30	3,234	18,234	166.52	1,791.42	0.55	0.1899	5.415	0.60
รพ.สมเด็จพระยุพราชท่าบ่อ	M1	266	17,881	81,768	84.22	26,122.90	1.46	0.1878	36.6793	1.00
รพ.โพนพิสัย	M2	113	10,939	44,255	107.30	8,813.70	0.81	0.1878	12.3122	0.80
รพ.หนองคาย	S	420	31,159	154,054	100.49	46,915.70	1.51	0.1899	36.6793	1.20



## ข้อมูลในระบบ CMI@MOPH ณ 13 กุมภาพันธ์ 2566

จังหวัด	รหัส	โรงพยาบาล	ประเภท	เตียง	จำนวน ส่ง	วันนอน รวม	อัตรา ครองเตียง	Sum AdjRW	CMI	Minimum AdjRW	Maximum AdjRW	เกณฑ์
เขตสุขภาพที่ 8												
หนองคาย	11044	รพ.ศรีเชียงใหม่	F2	32	582	1,596	54.21	312.14	0.54	0.19	2.18	0.60
	11045	รพ.สังคม	F2	47	1,234	2,957	51.15	529.56	0.49	0.20	2.79	0.60
	28811	รพ.เฝ้าไร่	F2	30	487	1,303	35.31	344.82	0.71	0.19	6.37	0.60
	28815	รพ.รัตนวาปี	F2	36	475	1,330	40.16	282.17	0.59	0.20	4.66	0.60
	21356	รพ.สระใคร	F3	30	1,133	2,933	79.49	567.85	0.50	0.19	3.07	0.60
	28778	รพ.โพธิ์ตาก	F3	24	365	763	34.56	175.61	0.50	0.20	2.78	0.60
	11448	รพ.สมเด็จพระยุพราชท่าบ่อ	M1	266	4,776	20,277	82.86	6,869.37	1.52	0.19	36.68	1.00
	11042	รพ.โพนพิสัย	M2	113	2,452	7,845	75.46	2,208.92	0.90	0.19	12.31	0.80
	10706	รพ.หนองคาย	S	420	8,309	37,942	98.19	13,405.90	1.62	0.19	36.68	1.20



ขอขอบคุณค่ะ