

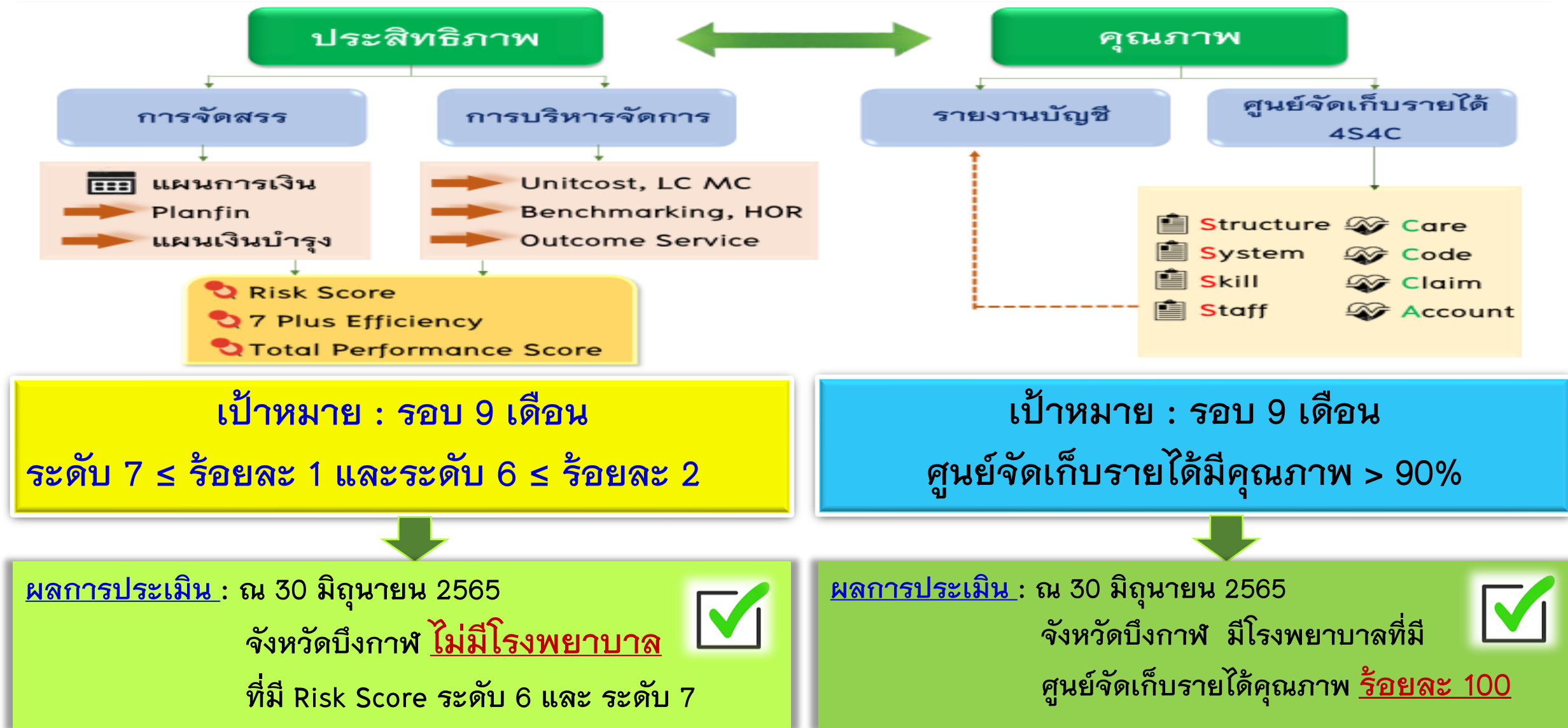


ตรวจราชการ รอบที่ 2 ประจำปี 2565 จังหวัดบึงกาฬ
ระบบธรรมาภิบาล การบริหารจัดการด้านการเงินการคลังสุขภาพ,
แผนเงินบำรุง, องค์กรแห่งความสุข
และการพัฒนาระบบข้อมูลสารสนเทศ

นพ.กิตติเชษฐ ธีรกุลพงศ์เวช
นายแพทย์เชี่ยวชาญด้านเวชกรรมป้องกัน
สำนักงานสาธารณสุขจังหวัดนครพนม

การบริหารจัดการด้านการเงินการคลังสุขภาพ

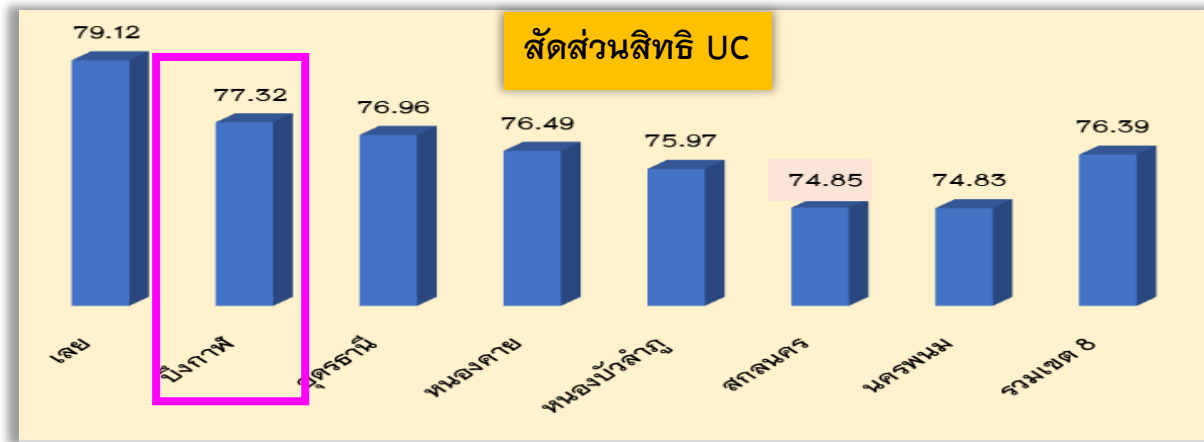
เป้าหมาย:หน่วยบริการมีความมั่นคง ทางการเงินการคลัง





บริบท ที่เกี่ยวข้องกับการบริหารการเงินการคลัง จังหวัดบึงกาฬ

1. ด้านประชากร



2. ศักยภาพการบริการสาธารณสุข



- รพ.ขนาด S = 1 แห่ง
 - รพ.ขนาด M2 = 1 แห่ง
 - รพ.ขนาด F2- F3 = 6 แห่ง
- รวมเตียงทั้งจังหวัด = 681 เตียง

จังหวัด	แพทย์	ทันตแพทย์	เภสัชกร	พยาบาลวิชาชีพ
บึงกาฬ	82	32	52	671
อัตราต่อ ปชก.	1 : 5,416	1 : 13,187	1 : 8,115	1 : 629
GAP	-60	-8	-25	-114





บริบทที่เกี่ยวข้องกับการบริหารการเงินการคลัง จังหวัดบึงกาฬ

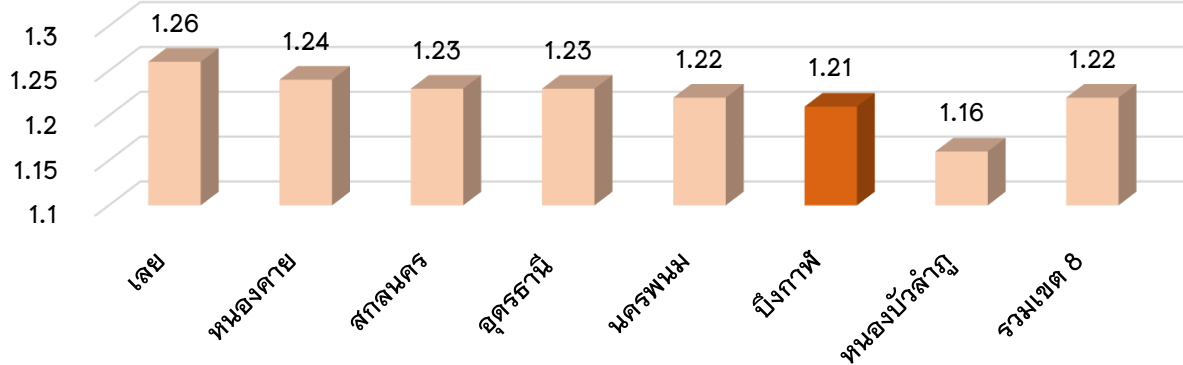
3. การจัดสรรเงิน UC Basic – Step Ladder & K Factor

ผลกระทบจาก SK เมื่อเทียบกับ Sheet 0 (บาท/บัตร)

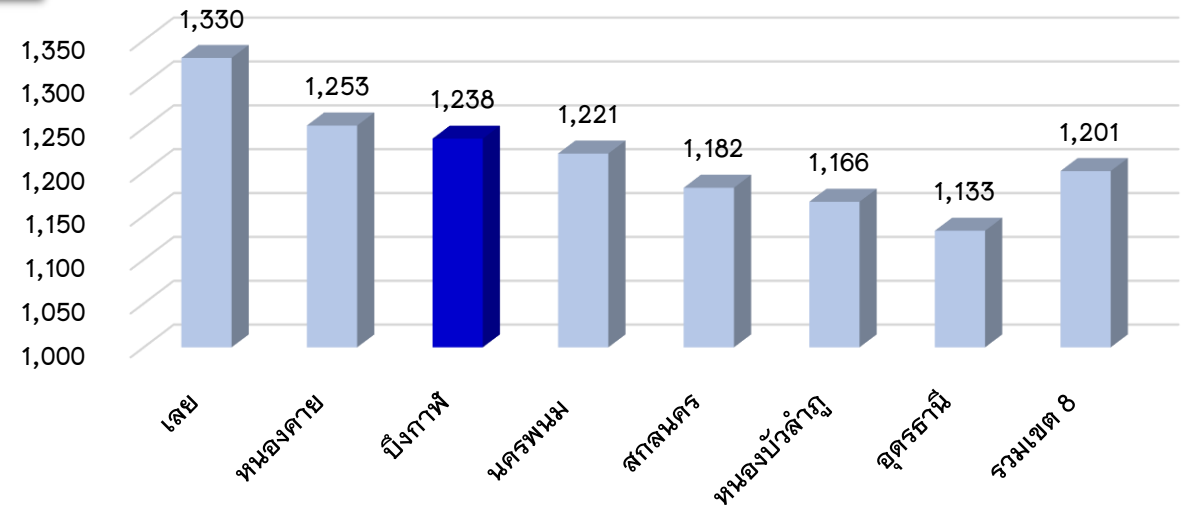


การได้รับจัดสรร UC การันตีขั้นต่ำ มากกว่า ก่อน SK 34.6 บาท/บัตร)

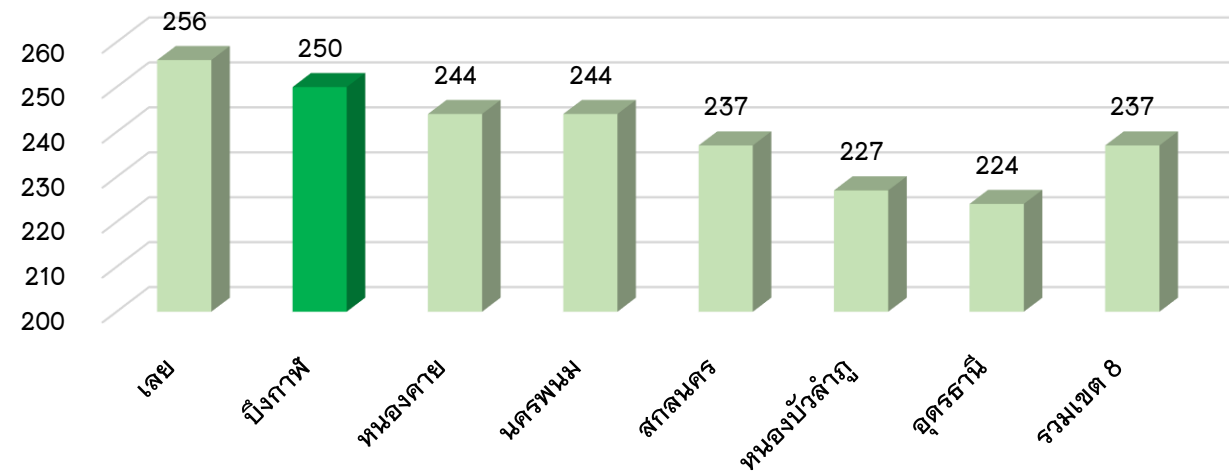
ค่าเฉลี่ยค่า K – IP Normal ของ รพ.ในจังหวัด



OP หลัง Step Ladder บาท/บัตร



PP หลัง Step Ladder บาท/บัตร



หน่วยบริการที่ประสบภาวะวิกฤติทางการเงิน NI MOPH

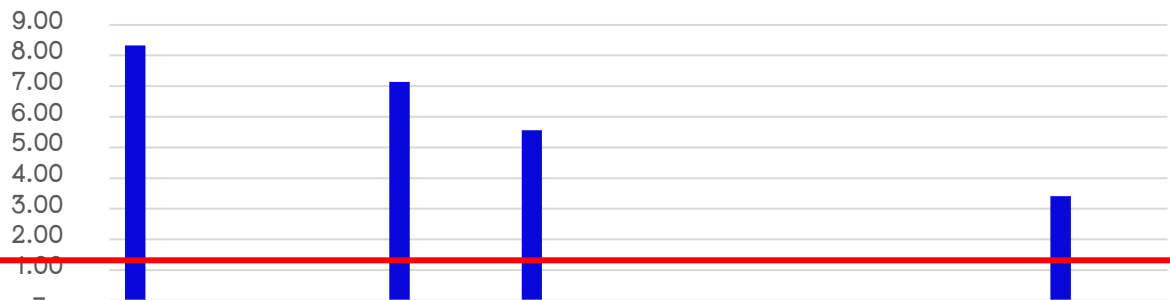


เป้าหมาย : : Small Success รอบ 9 เดือน

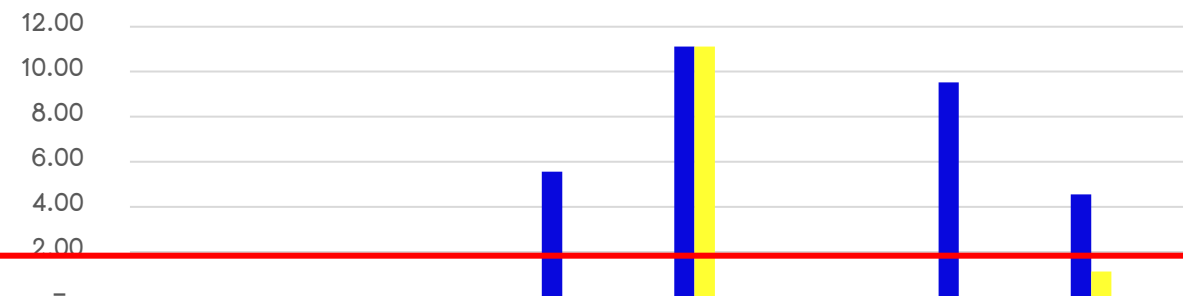
ร้อยละโรงพยาบาลที่วิกฤติทางการเงิน ระดับ 7 ไม่เกินร้อยละ 1 และระดับ 6 ไม่เกินร้อยละ 2

1.1 ร้อยละ รพ.ระดับ 7 (NI MOPH) ณ 30 มิ.ย. 65 = 0.00

1.2 ร้อยละ รพ.ระดับ 6 (NI MOPH) ณ 30 มิ.ย. 65 = 0.00



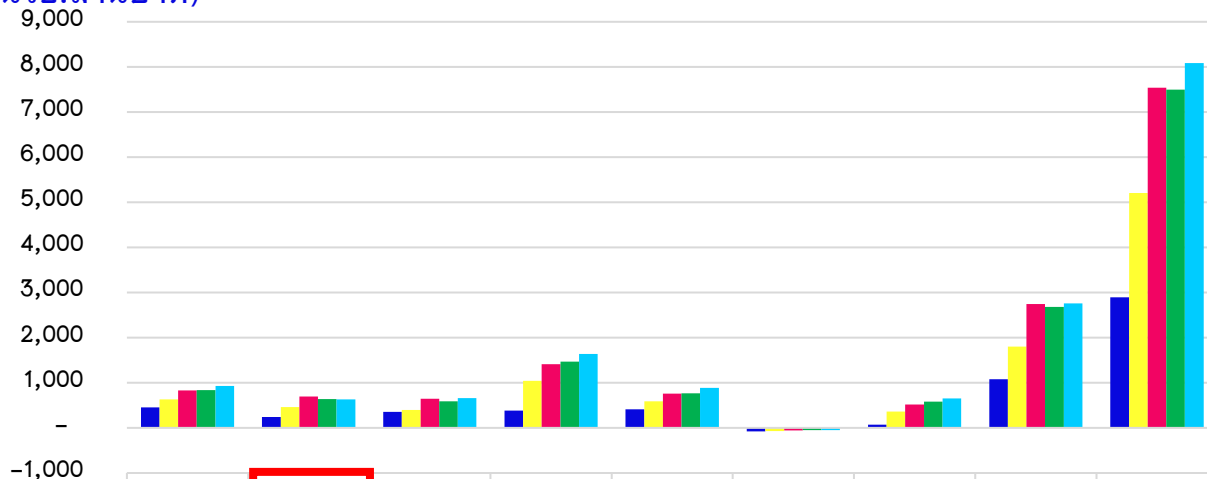
	นครพนม	บึงกาฬ	เลย	สกลนคร	หนองคาย	หนองบัวลำภู	อุดรธานี	รวมเขต 8
■ Q4Y2563	8.33	-	7.14	5.56	-	-	-	3.41
■ Q4Y2564	-	-	-	-	-	-	-	-
■ Q1Y2565	-	-	-	-	-	-	-	-
■ Q2Y2565	-	-	-	-	-	-	-	-
■ Q3Y2565	-	-	-	-	-	-	-	-



	นครพนม	บึงกาฬ	เลย	สกลนคร	หนองคาย	หนองบัวลำภู	อุดรธานี	รวมเขต 8
■ Q4Y2563	-	-	-	5.56	11.11	-	9.52	4.55
■ Q4Y2564	-	-	-	-	11.11	-	-	1.14
■ Q1Y2565	-	-	-	-	-	-	-	-
■ Q2Y2565	-	-	-	-	-	-	-	-
■ Q3Y2565	-	-	-	-	-	-	-	-

ทุนสำรองสุทธิ (NWC) (ล้านบาท) ภาพรวมเขต 8 (แยก รพร.ท่าบ่อ ออกจากจังหวัดหนองคาย)

(หน่วย:ล้านบาท)



	นครพนม	บึงกาฬ	เลย	สกลนคร	หนองคาย	ท่าบ่อ	หนองบัวลำภู	อุดรธานี	รวมเขต 8
Q4Y2563	449	237	352	381	407	-79	70	1,079	2,896
Q4Y2564	629	459	399	1,043	590	-74	358	1,799	5,203
Q1Y2565 (R8)	829	694	644	1,413	760	-57	515	2,745	7,543
Q2Y2565 (R8)	833	639	589	1,470	765	-54	578	2,678	7,498
Q3Y2565 (R8)	929	630	655	1,637	884	-51	651	2,755	8,090
% Growth ปี 2564 -2565	47.69	37.25	64.16	56.95	49.83	31.08	81.84	53.14	55.49

ตารางเปรียบเทียบ ทุนสำรองสุทธิ (NWC) จังหวัดบึงกาฬ

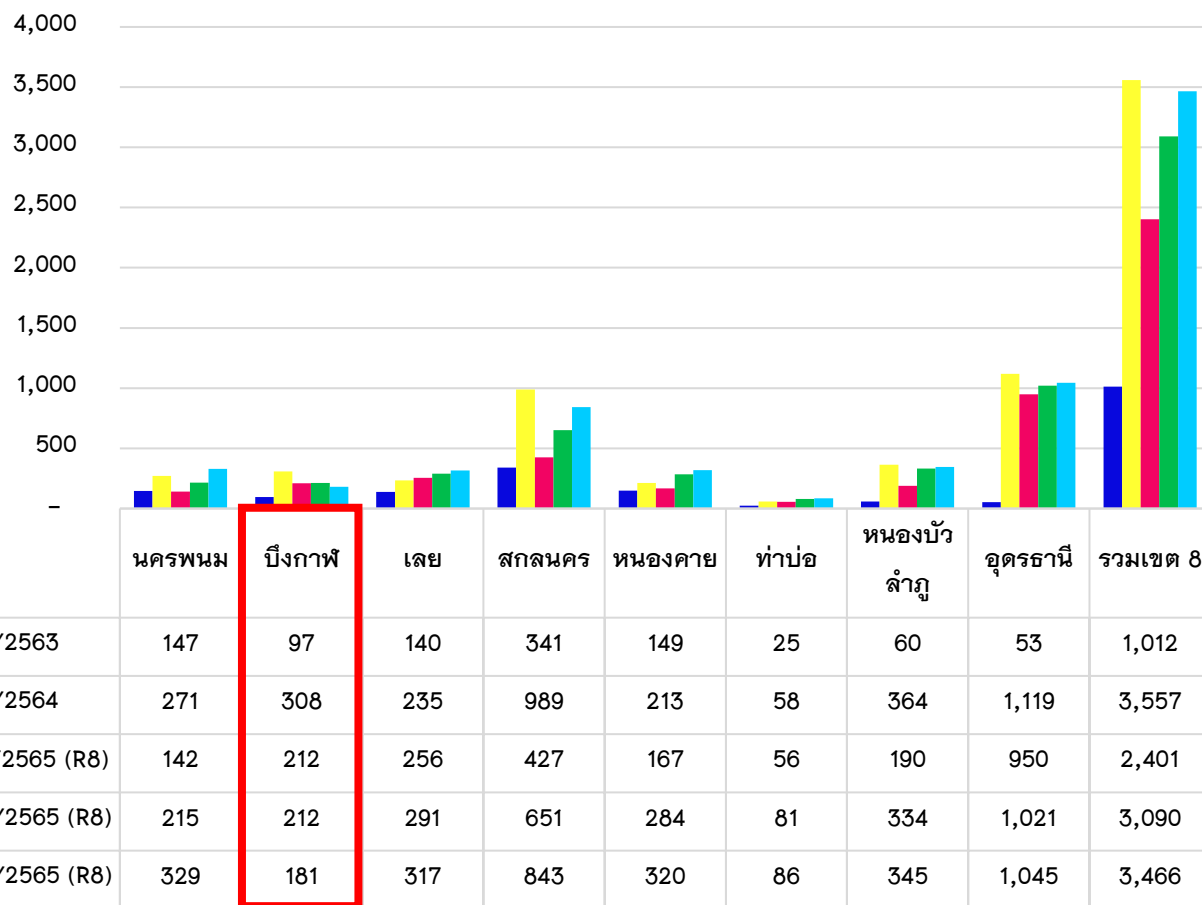
โรงพยาบาล	NWC				
	Q4Y63	Q4Y64	Q1Y65 (R8)	Q2Y65 (R8)	Q3Y65 (R8)
บึงกาฬ	62,111,879	196,280,185	295,968,165	246,070,407	254,001,638
พรเจริญ	28,422,004	36,084,689	52,564,966	55,430,449	56,043,448
โซ่พิสัย	17,443,849	24,538,188	40,937,239	38,674,583	39,514,566
เซกา	48,022,912	60,557,964	86,991,052	98,149,638	75,996,186
ปากคาด	35,942,522	42,325,495	52,767,428	56,726,324	64,180,438
บึงโขงหลง	22,850,826	35,659,631	43,917,829	49,915,249	47,890,527
ศรีวิไล	13,559,034	51,145,988	99,990,353	69,549,718	65,872,705
บุ่งคล้า	8,167,535	12,257,555	20,411,631	24,199,791	26,358,982
รวมจังหวัด	236,520,559	458,849,695	693,548,663	638,716,160	629,858,489

ทุนสำรองสุทธิ (NWC) = สินทรัพย์หมุนเวียน - หนี้สินหมุนเวียน

ที่มา : <http://hfo65.moph.go.th/> ณ วันที่ 11 กรกฎาคม 2565 เวลา 09.30 น.

**(กำไร/ขาดทุน) ไม่รวมงบลงทุน (EBITDA) ภาพรวมเขต 8
(แยก รพร.ท่าบ่อ ออกจากจังหวัดหนองคาย)**

(หน่วย:ล้านบาท)



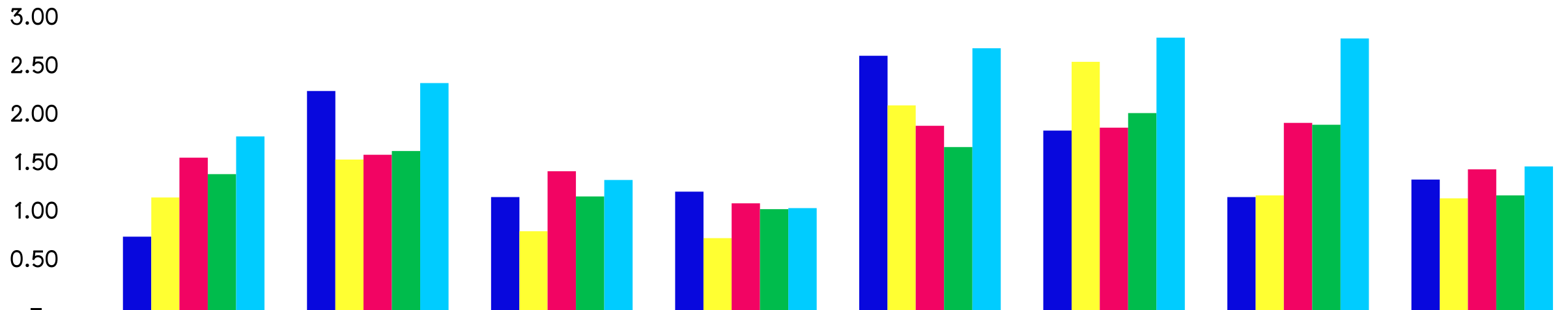
**ตารางเปรียบเทียบ EBITDA
จังหวัดบึงกาฬ**

โรงพยาบาล	EBITDA				
	Q4Y63	Q4Y64	Q1Y65 (R8)	Q2Y65 (R8)	Q3Y65 (R8)
บึงกาฬ	67,314,863	184,000,896	87,816,190	48,760,462	50,239,762
พรเจริญ	2,647,918	12,778,981	11,103,517	19,400,762	15,893,699
โซ่พิสัย	-2,675,289	12,718,193	16,535,492	22,842,822	14,313,060
เซกา	6,821,049	22,940,528	28,445,297	46,617,752	38,673,961
ปากคาด	10,734,652	14,825,199	16,749,967	26,908,487	31,371,307
บึงโขงหลง	8,096,214	18,729,895	13,469,318	20,471,486	15,464,601
ศรีวิไล	3,406,776	37,519,747	29,240,290	15,144,872	4,513,353
บุ่งคล้า	1,067,922	4,421,448	8,810,703	12,083,667	10,560,390
รวมจังหวัด	97,414,105	307,934,887	212,170,774	212,230,310	181,030,133

(กำไร) ไม่รวมงบลงทุน (EBITDA) = รายได้ – ค่าใช้จ่าย

ที่มา : <http://hfo65.moph.go.th/> ณ วันที่ 11 กรกฎาคม 2565 เวลา 09.30

สภาพคล่องทางการเงิน (Cash Ratio > 0.8) ปี 2563 – มิ.ย.2565



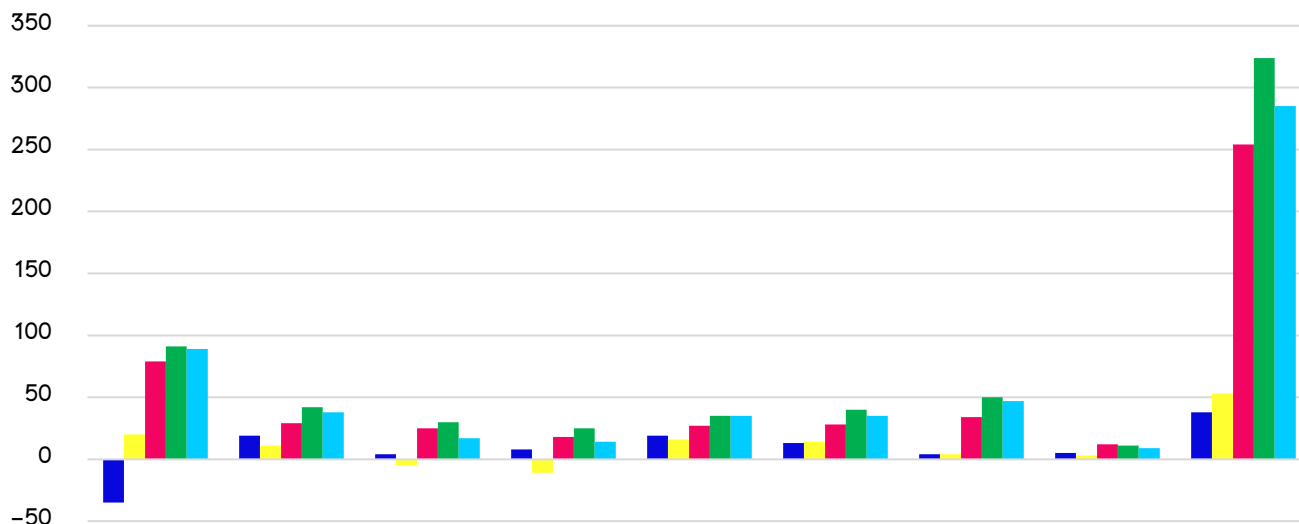
	บึงกาฬ	พรเจริญ	ไซพิสัย	เซกา	ปากคาด	บึงโขงหลง	ศรีวิไล	บุ่งคล้า
■ Q4Y2563	0.78	2.28	1.18	1.24	2.64	1.87	1.18	1.37
■ Q4Y2564	1.18	1.57	0.83	0.76	2.13	2.58	1.20	1.17
■ Q1Y2565 (R8)	1.59	1.62	1.45	1.12	1.92	1.90	1.95	1.47
■ Q2Y2565 (R8)	1.42	1.66	1.19	1.06	1.70	2.05	1.93	1.20
■ Q3Y2565 (R8)	1.81	2.36	1.36	1.07	2.72	2.83	2.82	1.50

Cash Ratio = เงินสด/ หนี้สินหมุนเวียน

ที่มา : <http://hfo65.moph.go.th/> ณ วันที่ 11 กรกฎาคม 2565 เวลา 09.30 น.

กราฟเปรียบเทียบ เงินคงเหลือหลังหักหนี้สิน จังหวัดบึงกาฬ

(หน่วย:ล้านบาท)



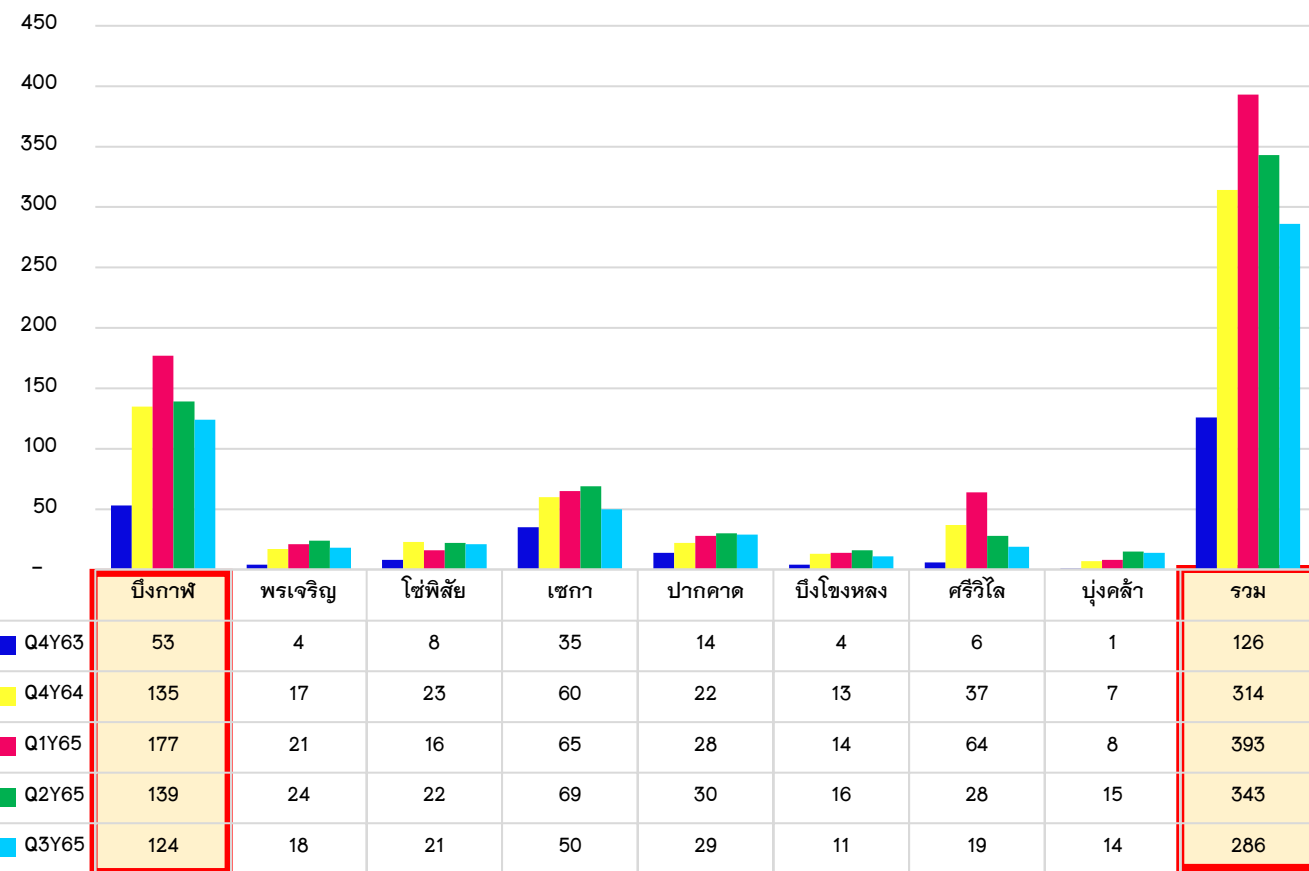
	บึงกาฬ	พรเจริญ	โซ่พิสัย	เซกา	ปากคาด	บึงโขงหลง	ศรีวิไล	บุ่งคล้า	รวม
■ Q4Y63	-35	19	4	8	19	13	4	5	38
■ Q4Y64	20	11	-5	-11	16	14	4	3	53
■ Q1Y65	79	29	25	18	27	28	34	12	254
■ Q2Y65	91	42	30	25	35	40	50	11	324
■ Q3Y65	89	38	17	14	35	35	47	9	285

ตารางเปรียบเทียบ เงินคงเหลือหลังหักหนี้สิน จังหวัดบึงกาฬ

โรงพยาบาล	เงินบำรุงคงเหลือหลังหักหนี้สิน				
	Q4Y63	Q4Y64	Q1Y65	Q2Y65	Q3Y65
บึงกาฬ	-34,682,325	20,346,229	79,349,144	90,626,621	88,921,319
พรเจริญ	19,411,116	11,308,888	29,441,640	41,812,168	38,473,805
โซ่พิสัย	4,313,209	-4,752,968	25,394,104	30,122,679	17,066,676
เซกา	8,424,615	-10,809,224	18,371,078	25,379,732	13,923,603
ปากคาด	19,148,371	15,641,604	27,176,777	35,236,342	35,184,849
บึงโขงหลง	12,803,648	14,243,056	28,350,209	39,828,646	35,391,181
ศรีวิไล	3,955,074	4,393,518	34,489,800	49,810,615	47,384,088
บุ่งคล้า	5,121,314	2,589,755	11,769,678	10,893,068	9,098,685
รวมจังหวัด	38,495,022	52,960,860	254,342,430	323,709,872	285,444,204

กราฟเปรียบเทียบ ลูกหนี้ค่ารักษาพยาบาล (ทุกสิทธิ)

(หน่วย:ล้านบาท)



ตารางเปรียบเทียบ ลูกหนี้ค่ารักษาพยาบาล (ทุกสิทธิ)

โรงพยาบาล	ลูกหนี้ค่ารักษาพยาบาลทุกสิทธิ				
	Q4Y63	Q4Y64	Q1Y65	Q2Y65	Q3Y65
บึงกาฬ	52,616,771	135,149,055	177,414,287	139,437,808	124,145,725
พรเจริญ	4,231,890	17,486,270	21,453,038	23,668,743	17,855,215
โซพิสัย	8,135,865	22,929,724	15,867,997	21,602,139	20,574,306
เซกา	35,466,192	60,255,272	65,017,270	69,469,594	50,098,132
ปากคาด	14,515,667	22,135,753	27,578,435	30,335,351	29,502,902
บึงโขงหลง	3,649,153	13,161,872	13,703,025	15,955,872	10,767,574
ศรีวิไล	5,836,625	36,563,450	63,521,564	27,527,101	18,780,073
บุงคล้า	1,471,777	6,858,327	8,371,892	15,250,556	13,985,153
รวมจังหวัด	125,923,940	314,539,724	392,927,507	343,247,164	285,709,080

ลูกหนี้ค้ำรักษาพยาบาล (แยกรายสิทธิ) จ.บึงกาฬ

โรงพยาบาล	ลูกหนี้ค้ำรักษาพยาบาล (แยกรายสิทธิ) ณ 30 มิถุนายน 2565											เงินกองทุน ประกันสังคม
	EMS	UC	UC-COVID-19	ปกส.	จ่ายตรง	ต่างด้าว/สถานะและสิทธิ	ชำระเงิน	เบิกต้นสังกัด	พรบ.	อปท.	รวม	
บึงกาฬ	139,150	59,960,818	16,381,755	6,882,639	23,715,218	1,171,197	9,208,280	924,494	1,680,936	4,081,239	124,145,725	4,735,260
พรเจริญ	28,150	4,112,291	4,711,231	2,314,703	3,735,934	-	1,318,285	-	46,559	1,588,062	17,855,215	-
โซพิสัย	97,950	7,368,320	9,598,104	1,104,215	1,871,438	-	207,242	-	27,510	299,528	20,574,306	-
เซกา	17,900	23,549,914	3,468,046	1,126,834	6,132,902	-	12,657,320	305,845	854,157	1,985,214	50,098,132	-
ปากคาด	13,100	15,764,209	3,897,326	1,458,339	2,709,111	45,148	4,574,710	-	30,188	1,010,770	29,502,902	-
บึงโขงหลง	24,250	3,655,183	3,491,833	905,721	1,084,291	68,559	1,013,775	173,562	49,967	300,433	10,767,574	-
ศรีวิไล	39,150	3,379,641	7,352,316	589,379	1,440,737	-	2,969,356	148,520	349,367	2,511,607	18,780,073	-
บุงคล้า	33,900	2,551,466	8,049,641	469,984	1,204,668	190,059	1,109,817	96,688	42,324	236,606	13,985,153	-
รวมจังหวัด	393,550	120,341,843	56,950,252	14,851,814	41,894,300	1,474,964	33,058,784	1,649,109	3,081,007	12,013,458	285,709,080	4,735,260

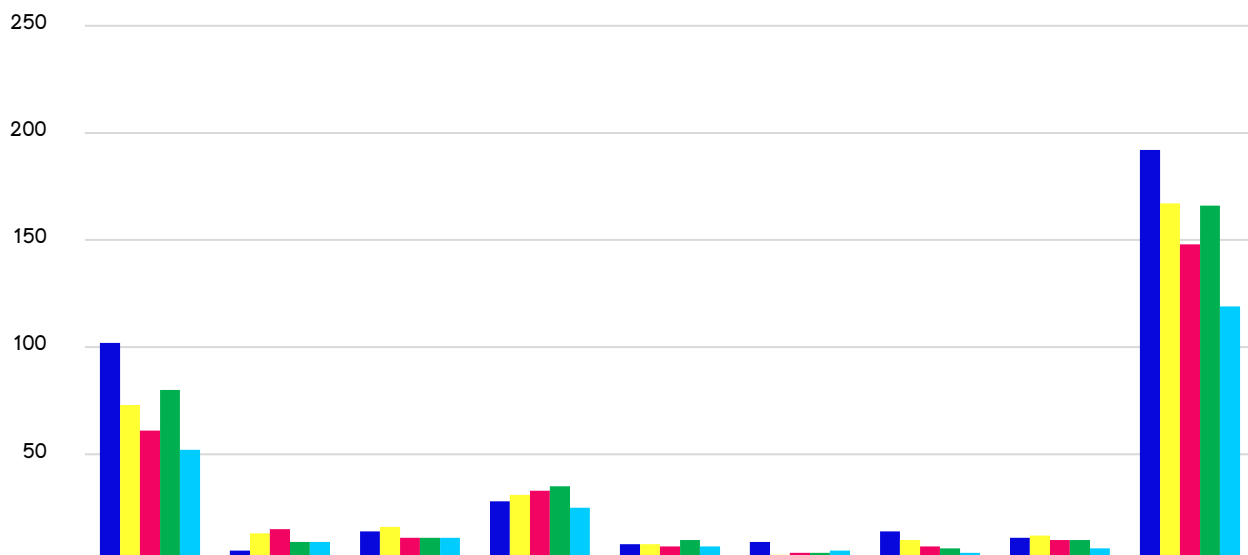
ตารางสำรวจลูกหนี้ค่ารักษาพยาบาล ณ 31 พ.ค.65 จ.บึงกาฬ

ลำดับ	หน่วยบริการ	รวมลูกหนี้(ต้องตรงกับรายงานบัญชี ณ 31 พฤษภาคม 2565)	ลูกหนี้ค่ารักษาพยาบาล (บาท) แยกรายปี							
			ปี 2565 (ณ 31/5/2565)	ปี 2564	ปี 2563	ปี 2562	ปี 2561	ปี 2560	ปี 2559	ปี 2558 ลงไป
			[1]+[2]+[3]+[4]+[5]+ [6]+[7]+[8]	[1]	[2]	[3]	[4]	[5]	[6]	[7]
1	รพ.บึงกาฬ	126,999,447	117,948,434	5,273,740	1,352,661	1,071,836	392,152	908,774	48,365	3,485
2	รพ.พรเจริญ	19,594,714	18,511,250	1,019,232	39,905	19,224	5,104	-	-	-
3	รพ.โซ่พิสัย	3,751,047	1,875,523	1,083,464	298,812	-	493,247	-	-	-
4	รพ.เซกา	59,580,246	47,835,904	9,271,640	965,869	958,226	548,608	-	-	-
5	รพ.ปากคาด	42,331,042	32,988,475	5,310,289	1,398,474	-	1,363,500	-	1,270,302	-
6	รพ.บึงโขงหลง	7,538,058	6,730,815	761,304	45,939	-	-	-	-	-
7	รพ.ศรีวิไล	21,919,424	17,982,019	1,711,026	432,628	738,093	835,060	205,385	15,214	-
8	รพ.บุ่งคล้า	3,951,624	1,978,091	1,135,864	379,746	-	331,778	-	126,145	-
	รวมลูกหนี้ค่ารักษาพยาบาลทุกสิทธิ	285,665,602	245,850,511	25,566,560	4,914,034	2,787,379	3,969,448	1,114,159	1,460,026	3,485

โรงพยาบาลที่มีลูกหนี้ปี 2562 ลงไป ได้แก่ รพ.บึงกาฬ, รพ.พรเจริญ, รพ.โซ่พิสัย, รพ.เซกา, รพ.ปากคาด และ รพ.ศรีวิไล

กราฟเปรียบเทียบ เจ้าหน้าที่การค้า (รวม)

(หน่วย:ล้านบาท)



	บึงกาฬ	พรเจริญ	โซพิสัย	เซกา	ปากคาด	บึงโขง หลง	ศรีวิไล	บุ่งคล้า	รวม
■ Q4Y63	102	5	14	28	8	9	14	11	192
■ Q4Y64	73	13	16	31	8	3	10	12	167
■ Q1Y65	61	15	11	33	7	4	7	10	148
■ Q2Y65	80	9	11	35	10	4	6	10	166
■ Q3Y65	52	9	11	25	7	5	4	6	119

ตารางเปรียบเทียบ เจ้าหน้าที่การค้า (รวม)

โรงพยาบาล	เจ้าหน้าที่การค้ารวม				
	Q4Y63	Q4Y64	Q1Y65	Q2Y65	Q3Y65
บึงกาฬ	101,946,175	73,257,019	60,622,711	80,092,942	52,340,149
พรเจริญ	5,325,337	12,777,181	14,568,310	9,051,731	8,925,443
โซพิสัย	13,773,552	16,086,659	11,114,962	10,963,877	10,795,032
เซกา	28,143,624	30,830,353	33,185,284	35,448,883	25,210,477
ปากคาด	7,897,615	8,386,872	7,143,098	10,285,348	6,995,990
บึงโขงหลง	9,362,214	3,419,162	4,553,504	4,191,033	4,817,929
ศรีวิไล	13,990,849	10,297,359	6,887,146	6,435,374	4,239,955
บุ่งคล้า	11,268,156	12,159,050	9,758,372	9,928,364	6,017,619
รวมจังหวัด	191,707,523	167,213,654	147,833,387	166,397,552	119,342,594

หนังสือการเภสัชกรรม ภาพรวมเขต 8 ปี 2561-2565

จังหวัด	หนังสือปี 2561	หนังสือปี 2562	หนังสือปี 2563	หนังสือปี 2564	หนังสือปี 2565	รวมหนังสือปี 61-65
อุดรธานี	-	-	4,053,422	9,019,986	45,895,248	58,968,657
สกลนคร	-	-	-	6,027,517	43,997,593	50,025,111
เลย	3,942,333	5,743,406	10,215,252	12,683,634	24,123,534	56,708,159
นครพนม	-	-	319,677	224,554	12,737,750	13,281,981
บึงกาฬ	33,039	-	620,067	954,542	2,340,340	3,947,987
หนองคาย	1,176,159	1,814,195	8,659,260	13,681,885	14,210,691	39,542,191
หนองบัวลำภู	225,352	140,037	2,880,106	6,208,728	12,402,290	21,856,512
ภาพรวมเขต 8	5,376,882	7,697,638	26,747,785	48,800,847	155,707,446	244,330,598

ที่มา : องค์การเภสัชกรรม วันที่ 31 กรกฎาคม 2565
จังหวัดสกลนคร ณ 1 สิงหาคม 2565



หนังสือการเภสัชกรรม คงเหลือ ณ 25 กรกฎาคม 2565

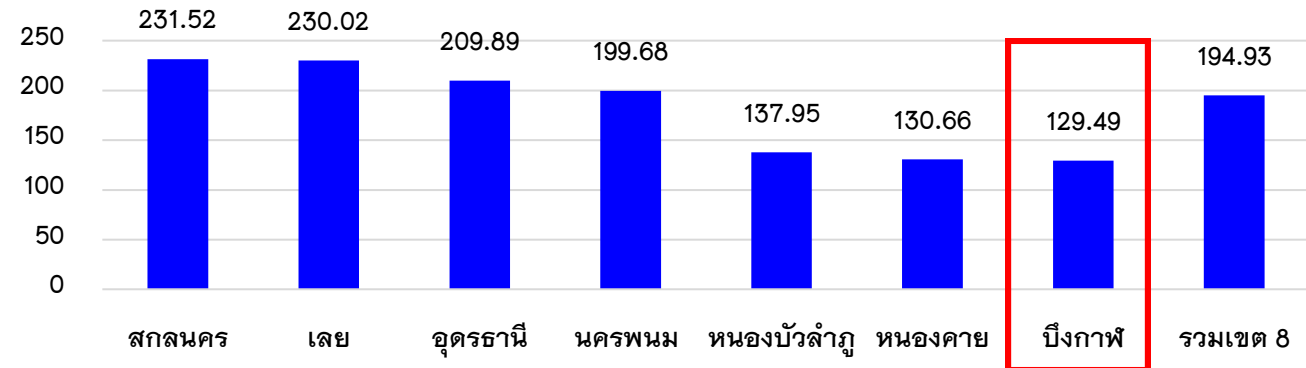
โรงพยาบาล	หนังสือปี 2561	หนังสือปี 2562	หนังสือปี 2563	หนังสือปี 2564	หนังสือปี 2565	หนังสือการเภสัชกรรม ทั้งหมด
รพ.บึงกาฬ					648,455	648,455 2
รพ.เซกา					187,906	187,906
รพ.โซ่พิสัย					178,297	178,297
รพ.พรเจริญ					229,610	229,610
รพ.ปากคาด					420,366	420,366 3
รพ.บึงโขงหลง					138,768	138,768
รพ.ศรีวิไล					114,566	114,566
รพ.บึงค้อ	33,039	-	620,067	954,542	422,373	2,030,020 1
รวมจังหวัดบึงกาฬ	33,039	-	620,067	954,542	2,340,340	3,947,987



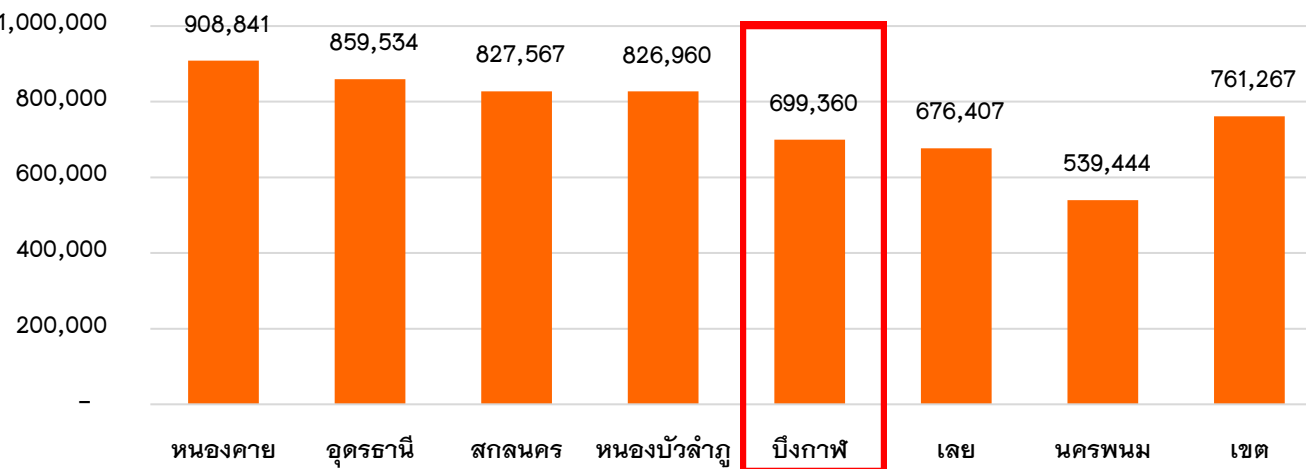
การจัดสรรเงิน UC Basic ให้ รพ.สต. และเงินบำรุงคงเหลือ เฉลี่ยต่อ รพ.สต.

จัดสรรทั้งปี

จัดสรรเงิน UC Basic ให้ รพ.สต. ปี 2565 (บาท/บัตร)



เงินคงเหลือเฉลี่ยต่อ รพ.สต. (บาท)



เงินบำรุงคงเหลือ ณ 30 มิ.ย.2565

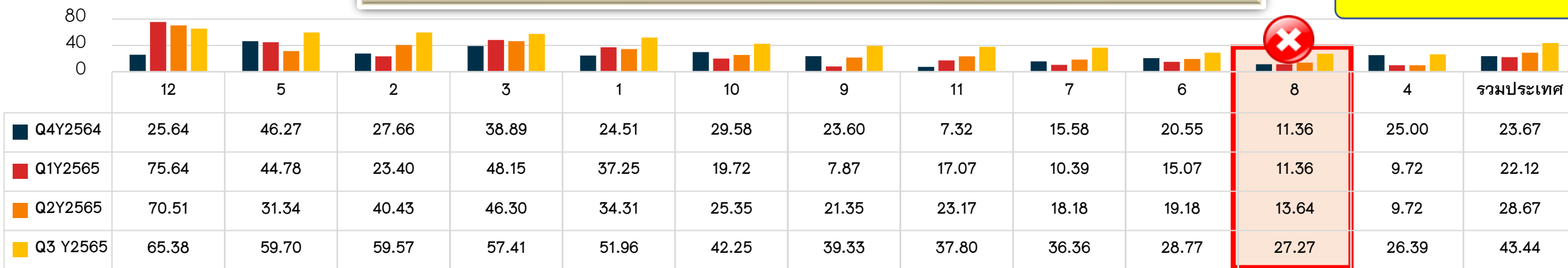
จังหวัด	เงินคงเหลือ รพ.สต. (บาท)	ค่าสูงสุด (บาท)	ค่าต่ำสุด (บาท)	จัดสรรเงิน UC Basic ให้ รพ.สต.ปี 2565 (บาท/บัตร)
อุดรธานี	166,954,111	3,221,439	22,007	520
สกลนคร	128,395,182	2,490,838	174,906	650
เลย	81,238,953	1,903,086	19,754	539
นครพนม	75,130,930	1,411,676	76,077	533
หนองบัวลำภู	67,682,869	2,388,412	147,652	454
หนองคาย	68,196,738	4,007,505	72,287	616
บึงกาฬ	42,614,407	2,171,440	93,559	469
เขต	631,128,515			548

รพ.สต.	เงินบำรุงคงเหลือ	แบ่งช่วงจำนวนเงิน	จำนวน รพ.สต. (แห่ง)
หนองคาย	2,171,440	> 2,000,000 บาท	1
โนนสมบูรณ์	1,656,858	> 1,000,000 บาท	14
วังชมภู	1,610,747	> 500,000 บาท	20
ท่าดอกคำ	1,579,376	< 500,000 บาท	26
โพธิ์หมากแข้ง	1,485,530		
น้ำสะอาด	93,559	รวม	61

ผลการประเมินประสิทธิภาพทางการเงิน Total Performance Score

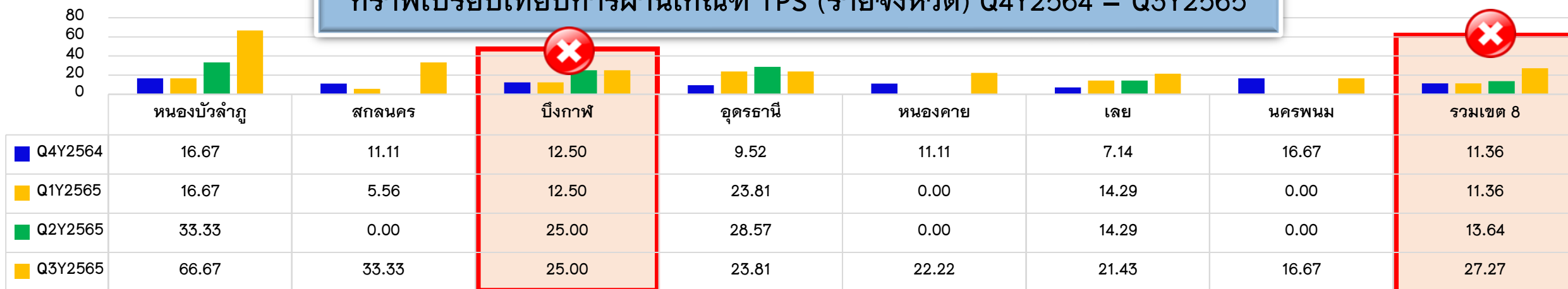
กราฟเปรียบเทียบการผ่านเกณฑ์ TPS (รายเขต) Q4Y2564 – Q3Y2565

เป้าหมาย : \geq ร้อยละ 40



■ Q4Y2564 ■ Q1Y2565 ■ Q2Y2565 ■ Q3 Y2565

กราฟเปรียบเทียบการผ่านเกณฑ์ TPS (รายจังหวัด) Q4Y2564 – Q3Y2565



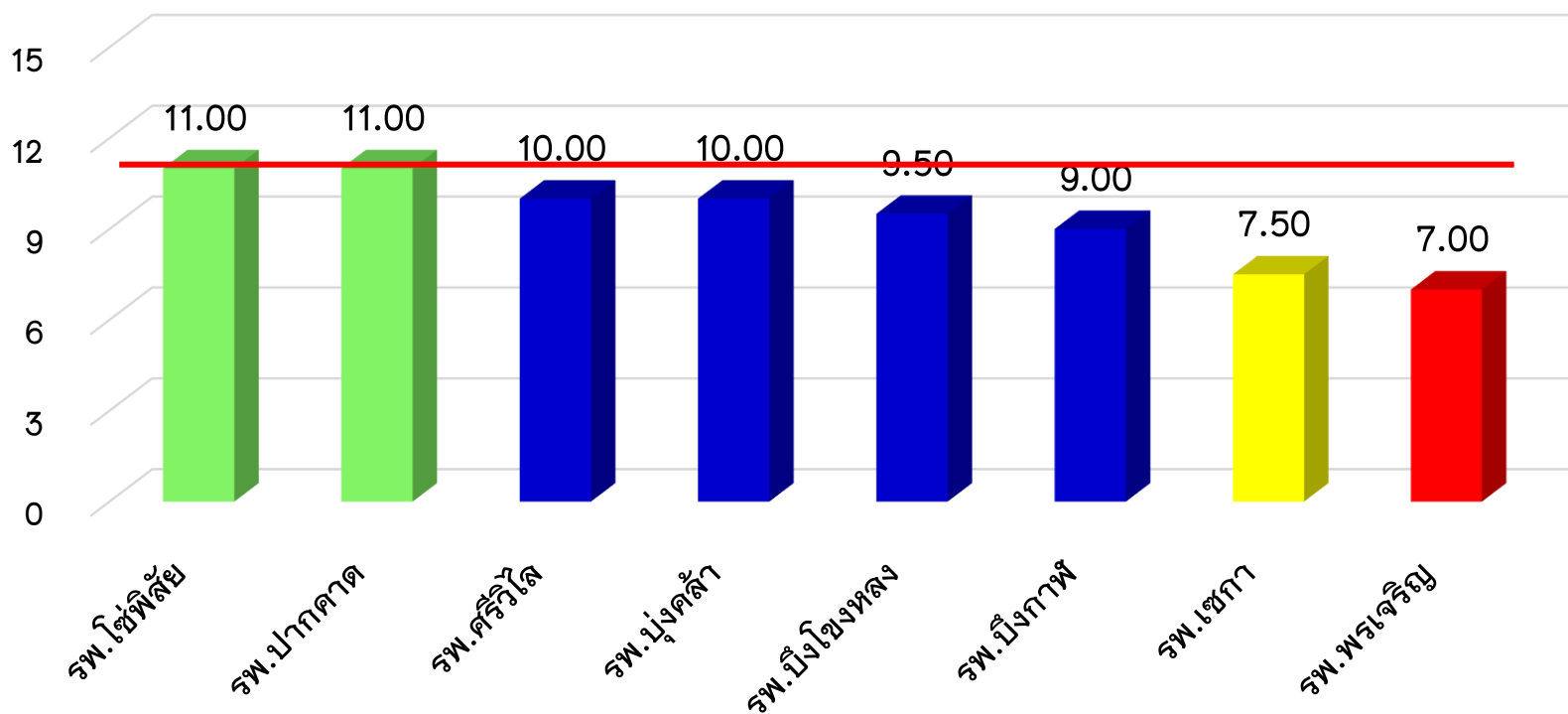
■ Q4Y2564 ■ Q1Y2565 ■ Q2Y2565 ■ Q3Y2565

Grading จะต้องผ่านเกณฑ์ระดับ B ขึ้นไป

หน่วยบริการ	Grading			
	Q4Y64	Q1Y65	Q2Y65	Q3Y65
รพ.ไชยพิสัย	D	C	C	B
รพ.ปากคาด	F	C	B	B
รพ.ศรีวิไล	D	D	D	C
รพ.บึงคล้า	D	D	C	C
รพ.บึงโขงหลง	B	B	B	C
รพ.บึงกาฬ	C	C	D	C
รพ.เซกา	D	F	D	D
รพ.พรเจริญ	F	C	C	F

คะแนนการประเมิน TPS Q3Y2565

(ต้องผ่าน 10.5 คะแนนขึ้นไป)

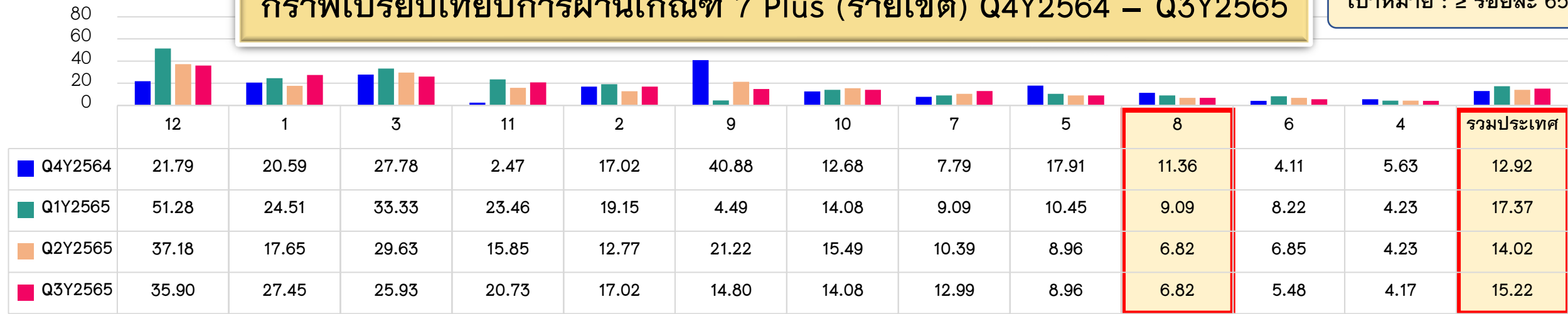


รพ.ที่มีโอกาสในการพัฒนาให้ผ่านเกณฑ์ได้อีก 4 แห่ง ได้แก่ รพ.ศรีวิไล, รพ.บึงคล้า, รพ.บึงโขงหลง และ รพ.บึงกาฬ

สรุปผลการประเมิน 7 Plus Efficiency Score ณ 30 มิถุนายน 2565

กราฟเปรียบเทียบการผ่านเกณฑ์ 7 Plus (รายเขต) Q4Y2564 – Q3Y2565

เป้าหมาย : \geq ร้อยละ 65



กราฟเปรียบเทียบการผ่านเกณฑ์ 7 Plus (รายจังหวัด) Q4Y2564 – Q3Y2565





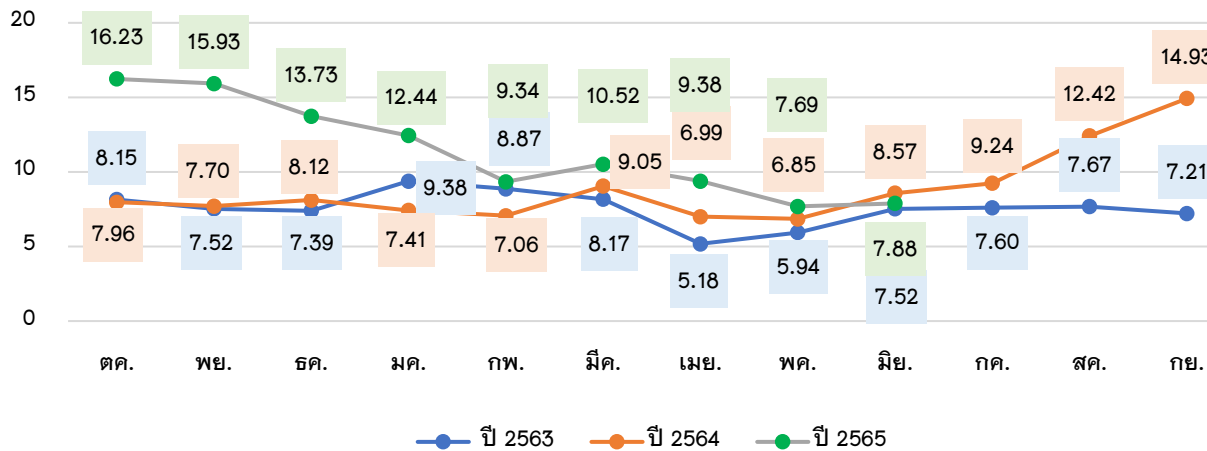
สรุปผลการประเมิน 7 Plus Efficiency Score ณ 30 มิถุนายน 2565

หน่วยบริการ	Operating Margin		Return on Asset		A Payment Period		A Collection Period-UC	A Collection Period - CSMBS	A Collection Period-SSS	Inventory Management	รวมคะแนน	RG +	ผลการประเมิน
	ค่ากลาง Q3Y65	ผลงาน	ค่ากลาง Q3Y65	ผลงาน	IF Cash >0.8 =90 วัน, Cash <0.8 =180 วัน	Cash Ratio	60 วัน	60 วัน	120 วัน	60 วัน			
บีงกาฬ,รพท.	23.09	12.31	15.07	3.07	85	1.99	111	78	55	59	3	O C	ไม่ผ่านเกณฑ์
พรเจริญ,รพช.	28.36	24.59	26.01	20.47	129	3.38	87	93	45	78	1	O D	ไม่ผ่านเกณฑ์
ไชยสิทธิ์,รพช.	28.36	19.75	26.01	29.67	176	1.89	58	59	66	60	5	O B	ผ่านเกณฑ์
เชกา,รพช.	28.63	21.81	20.18	13.53	147	1.32	97	53	28	51	3	O C	ไม่ผ่านเกณฑ์
ปากคาด,รพช.	28.36	32.23	26.01	31.25	100	3.80	155	72	39	59	4	O B-	ไม่ผ่านเกณฑ์
บึงโขงหลง,รพช.	28.36	24.44	26.01	21.60	48	4.70	61	49	87	113	3	O C	ไม่ผ่านเกณฑ์
ศรีวิไล,รพช.	28.36	13.22	26.01	11.09	56	3.95	➔ 774	64	77	57	3	O C	ไม่ผ่านเกณฑ์
บุงคล้า,รพช.	25.43	26.88	16.80	26.91	359	1.77	90	68	107	61	3	O C	ไม่ผ่านเกณฑ์

ข้อมูลผลงานบริการ ปี 2563 – 2565 (ผลกระทบจาก COVID-19)

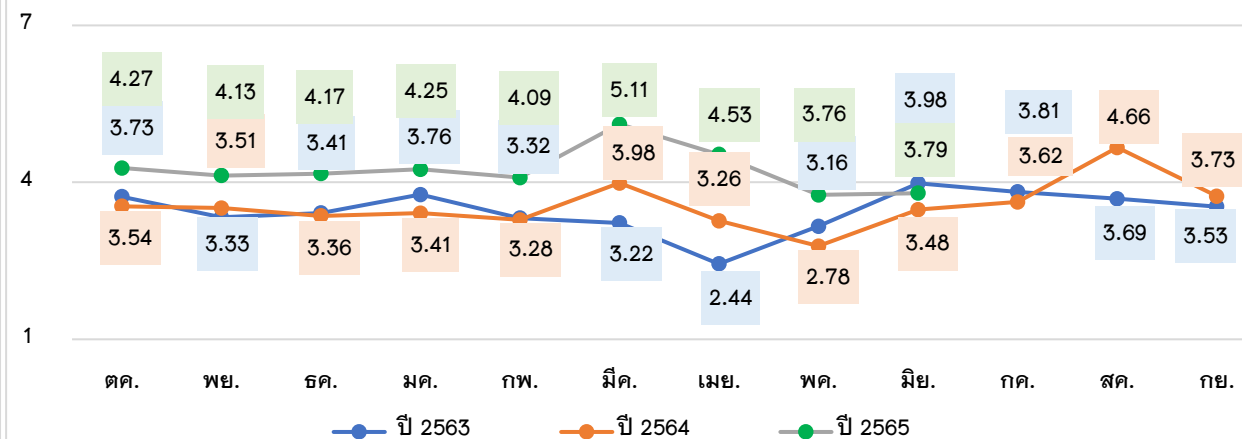
หน่วย : 10,000 ครั้ง

จำนวนผู้ป่วยนอก OP (ครั้ง)

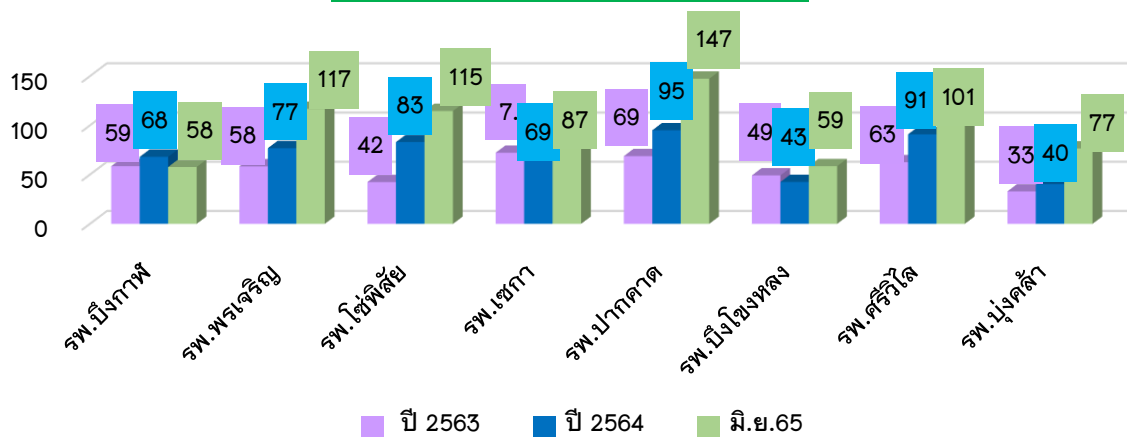


หน่วย : 1,000 ราย

จำนวนผู้มารับบริการผู้ป่วยใน IPD (ราย)



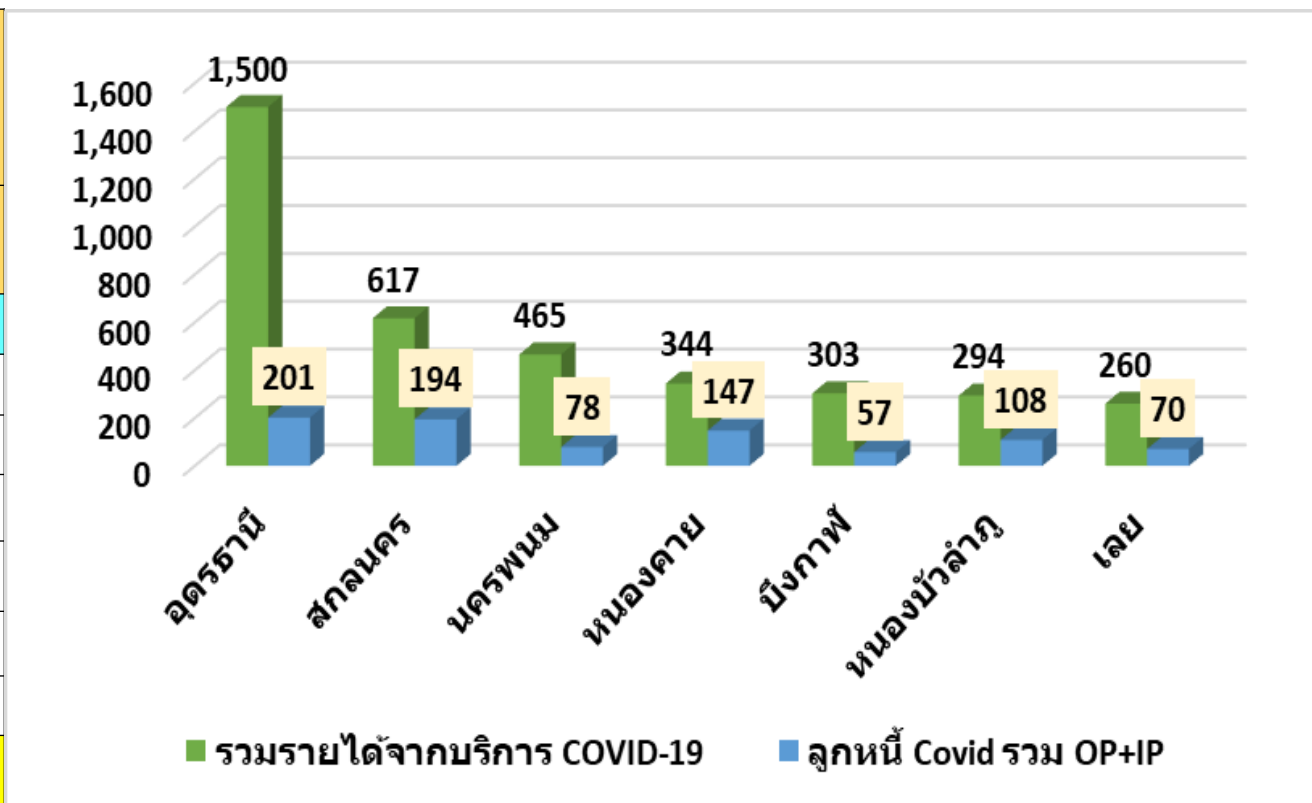
อัตราครองเตียง ปี 2563 - มิ.ย.2565



หน่วยบริการ	ปี 2563		ปี 2564		ปี 2565		เกณฑ์ CMI
	Adjrw	CMI	Adjrw	CMI	Adjrw	CMI	
รพ.บึงกาฬ	24,144	1.35	24,865	1.28	16,413	1.25	1.2
รพ.พรเจริญ	2,150	0.68	2,124	0.63	1,815	0.63	0.6
รพ.โซ่พิสัย	2,226	0.61	3,605	0.56	3,631	0.46	0.6
รพ.เซกา	6,587	0.89	6,837	0.85	4,640	0.80	0.8
รพ.ปากคาด	1,984	0.60	1,571	0.62	1,578	0.58	0.6
รพ.บึงโขงหลง	2,653	0.68	2,500	0.73	2,007	0.71	0.6
รพ.ศรีวิไล	1,707	0.61	1,731	0.63	1,248	0.55	0.6
รพ.บุ่งคล้า	877	0.56	566	0.58	728	0.55	0.6

เปรียบเทียบ ภาพจังหวัดในเขต 8

หน่วยบริการ	รวมรายได้จากบริการ COVID-19	ลูกหนี้ค่ารักษา COVID-19 สิทธิ UC		
	(บาท)	OP	IP	รวม OP+IP
บึงกาฬ	302,748,503	16,201,935	40,748,316	56,950,252
สกลนคร	616,988,678	102,658,562	91,705,096	194,363,658
เลย	259,570,739	32,915,894	37,310,131	70,226,024
หนองคาย	343,741,450	63,109,989	83,981,771	147,091,759
อุดรธานี	1,500,176,184	78,742,556	122,580,947	201,323,503
หนองบัวลำภู	293,569,248	71,900,640	36,296,831	108,197,471
นครพนม	465,463,570	57,268,460	20,952,894	78,221,354
รวมเขต	3,782,258,371	422,798,035	433,575,987	856,374,021



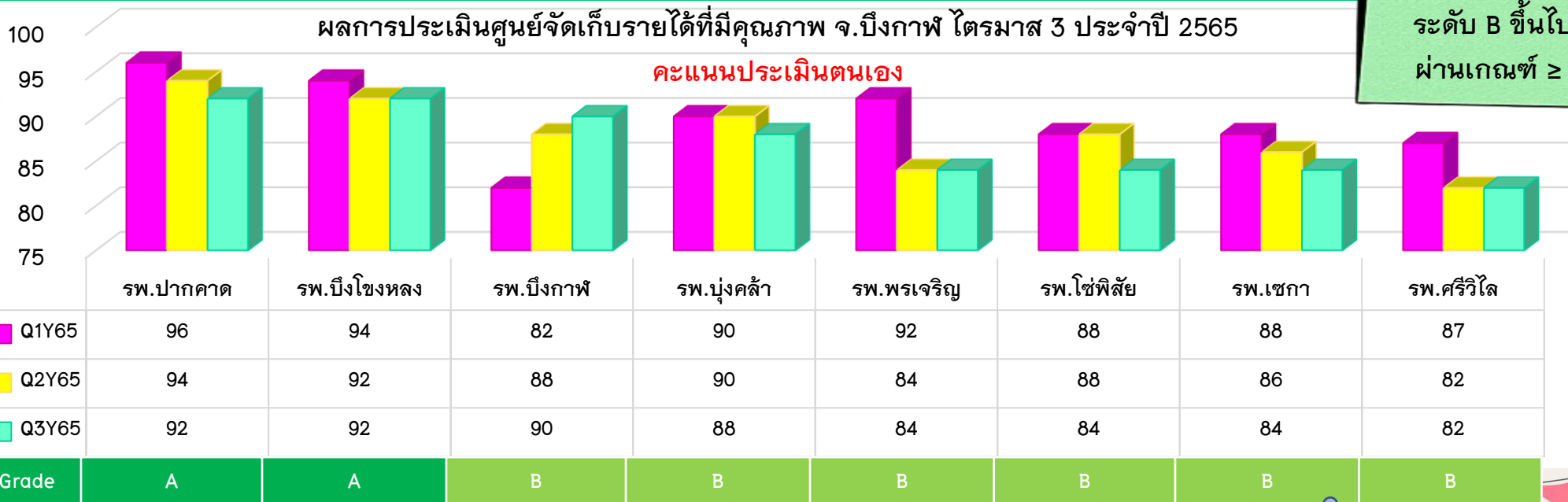


ข้อมูลรายรับ ชดเชยค่ารักษา COVID -19 จาก สปสช. ปี 2564 - 2565

หน่วยบริการ	ค่าบริการฉีดวัคซีนป้องกันโรค COVID19		ค่าบริการตรวจคัดกรอง และบริการตรวจทางห้องปฏิบัติการ COVID-19		ค่าบริการรักษาและรับส่งต่อสำหรับบริการ COVID-19		รวมรายได้จากบริการ COVID-19 ปี 2564 - 2565	จำนวนเคส ผู้ป่วย COVID-19 สะสม ตั้งแต่ปี 2564 ถึง ปัจจุบัน	ลูกหนี้ค่ารักษา COVID-19 สิทธิ UC ณ 30 มิถุนายน 2565		
	ได้รับเงินโอน ปี 2564	ได้รับเงินโอน ปี 2565	ได้รับเงินโอน ปี 2564	ได้รับเงินโอน ปี 2565	ได้รับเงินโอน ปี 2564	ได้รับเงินโอน ปี 2565			OP	IP	ลูกหนี้รวม
	(บาท)	(บาท)	(บาท)	(บาท)	(บาท)	(บาท)					
รพ.บึงกาฬ	897,880	4,122,200	32,637,711	53,435,391	15,000,906	45,992,701	152,086,788	3,014	6,939,149	9,442,605	16,381,755
รพ.พรเจริญ	349,360	1,710,480	360,270	5,712,451	733,772	10,286,121	19,152,454	1,409	301,350	4,409,881	4,711,231
รพ.โซ่พิสัย	378,280	2,505,840	1,517,300	10,903,252	472,921	8,404,139	24,181,733	1,226	3,430,540	6,167,564	9,598,104
รพ.เซกา	574,040	2,332,160	553,710	16,173,414	449,405	14,701,599	34,784,328	2,318	-	3,468,046	3,468,046
รพ.ปากคาด	283,160	1,334,840	263,250	6,458,941	355,762	10,965,364	19,661,317	977	1,535,951	2,361,375	3,897,326
รพ.บึงโขงหลง	450,520	1,209,760	277,010	2,427,487	389,516	6,932,860	11,687,153	1,160	9,000	3,482,833	3,491,833
รพ.ศรีวิไล	343,320	1,496,560	351,070	5,895,064	385,285	23,612,947	32,084,245	1,229	3,930,965	3,421,351	7,352,316
รพ.นุ่งคล้า	142,400	675,640	55,120	2,590,450	98,232	5,548,643	9,110,485	478	54,981	7,994,661	8,049,641
รวมจังหวัด	3,418,960	15,387,480	36,015,441	103,596,450	17,885,798	126,444,375	302,748,503	11,811	16,201,935	40,748,316	56,950,252

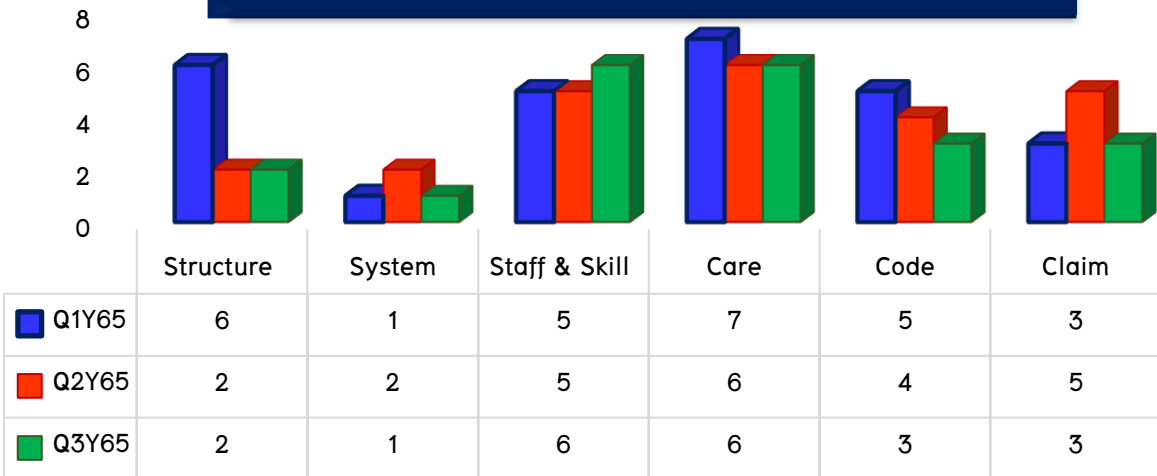
ผลการประเมินศูนย์จัดเก็บรายได้คุณภาพ จ.บึงกาฬ Q3Y2565

ระดับ A	ระดับ B
2 แห่ง	6 แห่ง



คะแนนประเมินระดับ B ขึ้นไป เป้าหมายผ่านเกณฑ์ \geq ร้อยละ 90

จำนวน รพ.ที่ผ่านเกณฑ์การประเมินทุกข้อ (รายหมวด)



ข้อเสนอแนะ

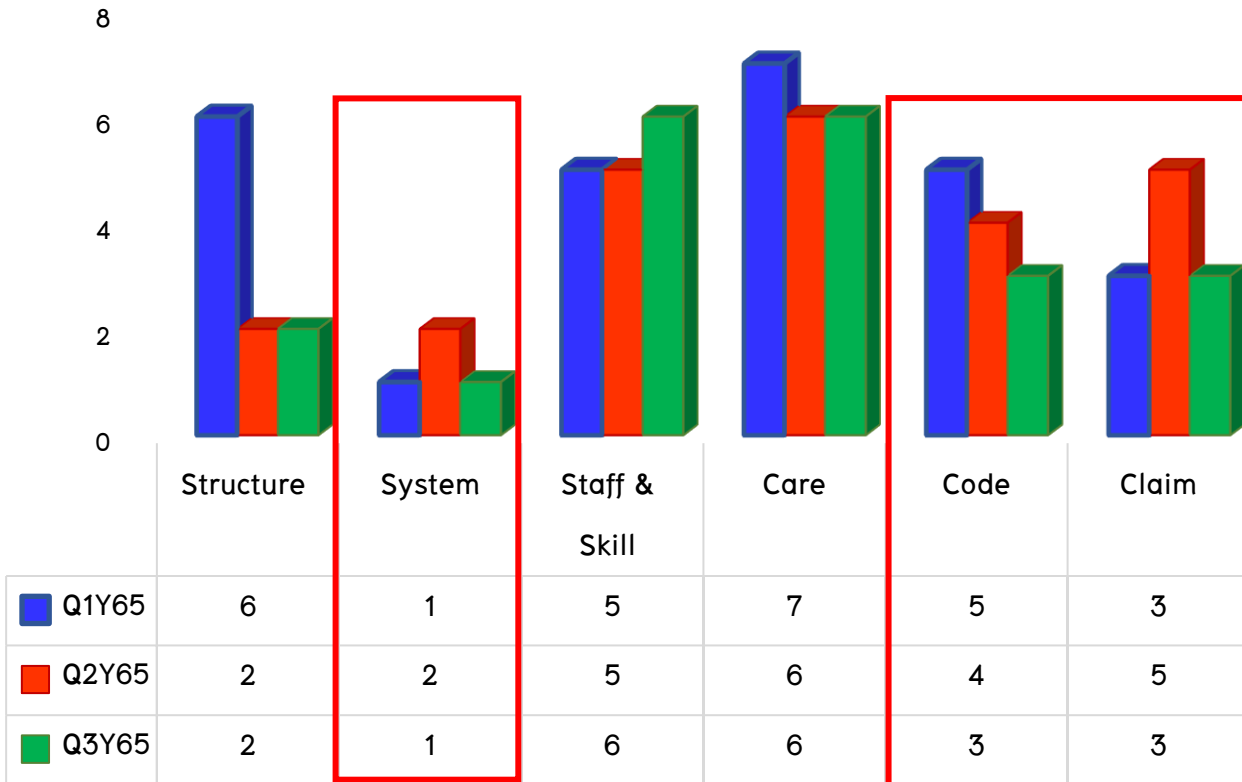
1. ทบทวน Flow Chart ของกระบวนการจัดเก็บรายได้และปฏิบัติงาน ให้ครบถ้วนทุกขั้นตอน และจัดประชุมวิเคราะห์รายได้คำรักษาพยาบาลทุกสิทธิ และเสนอให้ผู้บริหารทราบ
2. เร่งรัดการบันทึกลูกหนี้ให้เป็นปัจจุบัน และเพิ่มประสิทธิภาพการเรียกเก็บรายได้ให้ครบถ้วนทุกกองทุน
3. กำกับติดตามการบันทึกข้อมูลการรักษาของผู้รับบริการ , และบันทึกรหัสโรคให้ทันภายในเวลาที่กำหนด
4. เร่งรัดแก้ไขข้อมูลติด C และ Deny ภายในเวลาที่กำหนด

ผลการประเมินศูนย์จัดเก็บรายได้คุณภาพ จ.บึงกาฬ Q3Y2565

เปรียบเทียบจำนวนโรงพยาบาลที่ผ่านเกณฑ์การประเมิน Q1Y65 – Q3Y65

ระดับ A	ระดับ B
2 แห่ง	6 แห่ง

ผลการประเมินไตรมาสที่ 3/2565
ผ่านเกณฑ์ ได้คะแนน
ระดับดีและดีมาก ร้อยละ 100



คะแนนการประเมินศูนย์จัดเก็บรายได้ (รายหมวด)

หน่วยบริการ	Structure	System	Staff&Skill	Care	Code	Claim
คะแนนเต็ม	20	20	8	8	8	8
รพ.บึงกาฬ	18	16	8	8	8	8
รพ.พรเจริญ	16	14	6	6	6	8
รพ.โซ่พิสัย	18	20	8	6	6	6
รพ.เซกา	18	16	8	8	8	2
รพ.ปากคาด	18	16	8	8	8	6
รพ.บึงโขงหลง	20	18	8	8	6	4
รพ.ศรีวิไล	18	14	8	8	6	8
รพ.บุ่งคล้า	20	16	6	8	6	6
รพ.ผ่านทุกข์	2	1	6	6	3	3

รพ.บึงกาฬ

- เรงรัดเรียกเก็บลูกหนี้ให้เป็นปัจจุบัน
UC = 59.96 ลบ. (เฉลี่ย 111 วัน)
CSMBS = 23.72 ลบ. (เฉลี่ย 78 วัน)
(เคลียร์ลูกหนี้ค่ารักษาที่คาดว่าจะเรียกเก็บไม่ได้ ตั้งแต่ ปี 58-64 จำนวน 9.05 ลบ.)
- เรงรัดจ่ายชำระหนี้องค์การเภสัช
ปี 63 = 1,360 บ.
- ควบคุมค่าวัสดุวิทยาศาสตร์และการแพทย์ที่เกินค่าเฉลี่ยกลุ่ม
- พัฒนา Productivity (เพิ่มอัตราครองเตียง และ Adj.RW)
- พัฒนา Operating Margin, Return on Asset

รพ.พรเจริญ

- เรงรัดเรียกเก็บลูกหนี้ให้เป็นปัจจุบัน
UC = 4.11 ลบ. (เฉลี่ย 87 วัน)
CSMBS = 3.74 ลบ. (เฉลี่ย 93 วัน)
(เคลียร์ลูกหนี้ค่ารักษาที่คาดว่าจะเรียกเก็บไม่ได้ ตั้งแต่ปี 61-64 จำนวน 1.08 ลบ.)
- เรงรัดจ่ายชำระหนี้ = เจ้าหน้าที่การค้า
คงเหลือ 8.93 ลบ. (เฉลี่ย 129 วัน)
- ควบคุมต้นทุน ค่ายา, เวช. และวัสดุ
การแพทย์ ที่เกินค่าเฉลี่ยกลุ่ม
- พัฒนา Productivity (เพิ่มอัตราครองเตียง)
- พัฒนา Operating Margin, Return on Asset

รพ.โซ่พิสัย

- เคลียร์ลูกหนี้ค่ารักษาที่คาดว่าจะเรียกเก็บไม่ได้ ตั้งแต่ปี 61-64 จำนวน 1.88 ลบ.
- เรงรัดจ่ายชำระหนี้ = เจ้าหน้าที่การค้า
คงเหลือ 10.80 ลบ. (เฉลี่ย 176 วัน)
- ควบคุมต้นทุน ค่าแรง และวัสดุ
การแพทย์ที่เกินค่าเฉลี่ยกลุ่ม
- พัฒนา Operating Margin
- พัฒนา Productivity CMI

รพ.เซกา

- เร่งรัดเรียกเก็บลูกหนี้ให้เป็นปัจจุบัน
UC = 23.55 ลบ. (เฉลี่ย 97 วัน)
ชำระเงินเอง = 12.66 ลบ.
(เร่งรัดเคลียร์ลูกหนี้ค่ารักษาที่คาดว่าจะเรียกเก็บไม่ได้ ตั้งแต่ ปี 61-64 จำนวน 11.74 ลบ.)
- เร่งรัดจ่ายชำระหนี้ = เจ้าหนี้การค้า
คงเหลือ 25.21 ลบ. (เฉลี่ย 147 วัน)
- พัฒนา Productivity (เพิ่มอัตรา
ครองเตียง และ Adj.RW)
- พัฒนา Operating Margin, Return
on Asset
- พัฒนาคุณภาพบัญชี

รพ.ปากคาด

- เร่งรัดเรียกเก็บลูกหนี้ให้เป็นปัจจุบัน
UC = 15.76 ลบ. (เฉลี่ย 155 วัน)
CSMBS = 2.71 ลบ. (เฉลี่ย 72 วัน)
(เคลียร์ลูกหนี้ค่ารักษาที่คาดว่าจะเรียกเก็บไม่ได้ ตั้งแต่ปี 59-64
จำนวน 9.34 ลบ.)
- เร่งรัดจ่ายชำระหนี้ = เจ้าหนี้การค้า
7 ลบ. (เฉลี่ย 100 วัน)
- พัฒนา Productivity CMI

รพ.บึงโขงหลง

- เคลียร์ลูกหนี้ค่ารักษาที่คาดว่าจะ
เรียกเก็บไม่ได้ ตั้งแต่ปี 63-64
จำนวน 807,243 บาท
- ควบคุมต้นทุน วัสดุ.และวัสดุ
การแพทย์ ที่เกินค่าเฉลี่ยกลุ่ม
- พัฒนา Productivity
(เพิ่มอัตราครองเตียง)
- พัฒนา Operating Margin,
Return on Asset

รพ.ศรีวิไล

- เรงรัดเรียกเก็บลูกหนี้ให้เป็นปัจจุบัน
UC = 3.67 ลบ. (เฉลี่ย 774 วัน)
CSMBS = 1.44 ลบ. (เฉลี่ย 64 วัน)
ชำระเงินเองปี 59-65 = 2.95 ลบ.
(เรงรัดเคลียร์ลูกหนี้ค้ำรักษาที่คาดว่าจะเรียกเก็บไม่ได้ ตั้งแต่
ปี 59-64 จำนวน 3.94 ลบ.)
- พัฒนา Productivity (เพิ่มAdj.RW
และ CMI)
- พัฒนา Operating Margin, Return
on Asset

รพ.บุงคล้า

- เรงรัดเรียกเก็บลูกหนี้ให้เป็นปัจจุบัน
UC = 2.55 ลบ. (เฉลี่ย 90 วัน)
CSMBS = 1.20 ลบ. (เฉลี่ย 68 วัน)
(เคลียร์ลูกหนี้ค้ำรักษาที่คาดว่าจะเรียกเก็บไม่ได้
ตั้งแต่ปี 59-64 จำนวน 1.97 ลบ.)
- เรงรัดจ่ายชำระหนี้ = เจ้าหนี้การค้า 6.02 ลบ.
(เฉลี่ย 359 วัน) หนี้องค์การเภสัชฯ = 2.01 ลบ.
ปี 61 = 33,039 บาท
ปี 63 = 851,216 บาท
ปี 64 = 703,205 บาท
- บริหารสินค้าคงคลัง
- ควบคุมต้นทุน ยา / ค่าแรง / เวช.และวัสดุการแพทย์
ที่เกินค่าเฉลี่ยกลุ่ม
- พัฒนา Productivity (เพิ่มอัตราครองเตียง และ CMI)

ข้อชื่นชม และโอกาสในการพัฒนา ภาพรวมจังหวัดบึงกาฬ

ข้อชื่นชม

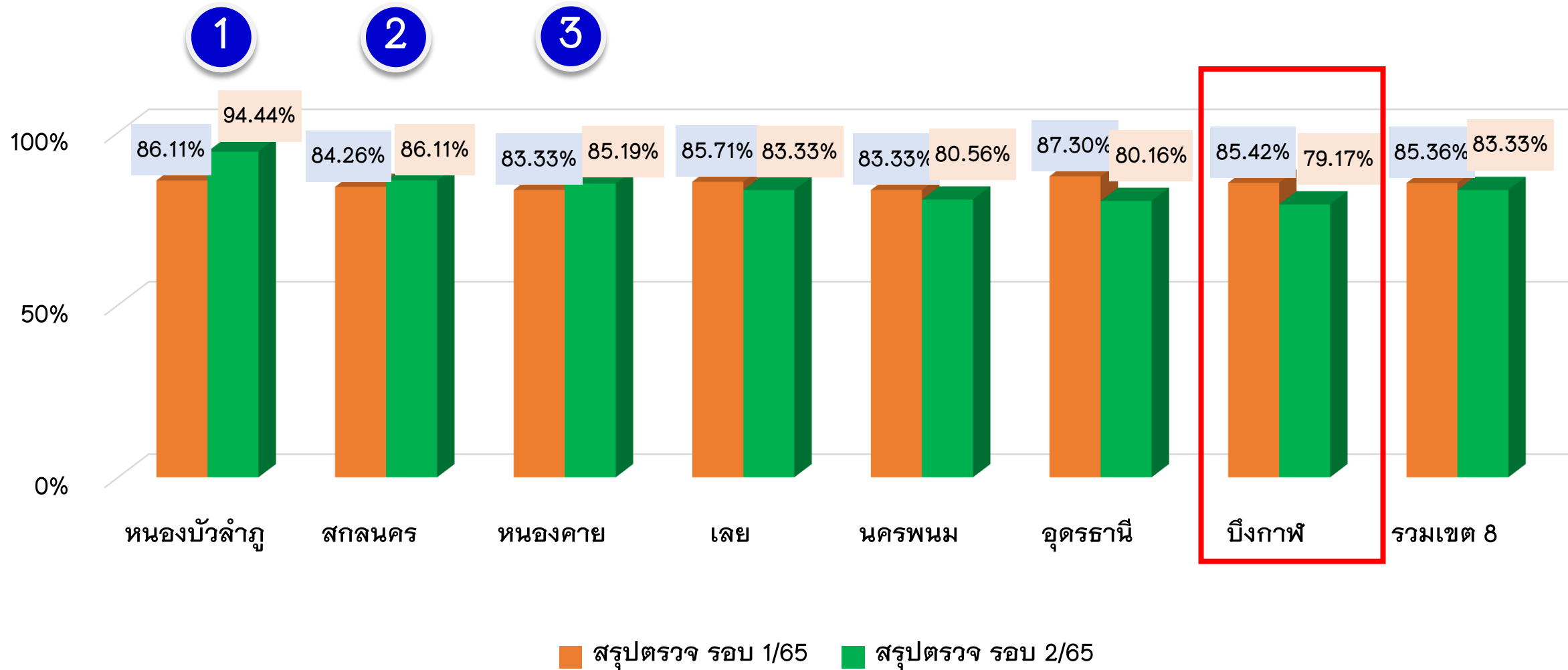
- มีการพัฒนาโปรแกรม (จาก จ.สกลนคร) เรียกเก็บตามจ่ายภายในจังหวัด
- มีการจัดสรรเงินประกันสังคม ในเครือข่ายเป็นปัจจุบัน
- มีผู้บริหารที่มีศักยภาพ และให้ความสำคัญ สามารถเป็น ครู ก. ทางด้านการเรียกเก็บรายได้ และพัฒนาประสิทธิภาพการเงินการคลัง
- มี รพ.บึงโขงหลง และ รพ.โซ่พิสัย ที่เป็น Best Practice ในด้านการจัดเก็บรายได้ และการพัฒนาปรับภูมิทัศน์ องค์กร

โอกาสในการพัฒนา

- พัฒนาระบบ MRA (Medical Record Audit) ให้ครบถ้วนถูกต้อง
- Training โปรแกรม RCM ให้ใช้งานได้เต็มระบบ
- การจัดทำแผนเงินบำรุง ให้ครอบคลุมทุกแผนกสอดคล้องกับแผนปฏิบัติการ และ Planfin รวมทั้งควบคุมค่าใช้จ่ายให้เป็นไปตามแผน
- เร่งรัดเบิกจ่าย Virtual Account ให้ได้ครบ 100% ภายใน 15 สิงหาคม 2565
- ตรวจสอบความมีอยู่จริง และเร่งรัดการเรียกเก็บลูกหนี้ทุกสิทธิเพื่อเพิ่มรายได้ให้หน่วยบริการ UC Covid ภายใน 15 ส.ค.65
- สํารวจพัสดุประจำปี ตัดจำหน่ายพัสดุที่หมดอายุการใช้งาน เพื่อให้เห็นสินทรัพย์ที่แท้จริง จะส่งผลให้ Return On Asset ผ่านเกณฑ์
- พัฒนาศักยภาพนักบัญชี และ CFO ของหน่วยบริการ และกระตุ้นให้เห็นความสำคัญมีส่วนร่วมในการพัฒนาประสิทธิภาพทางการเงินการคลัง
- จัดทำ business plan เนื่องจากเป็นจังหวัดที่มีแหล่งท่องเที่ยวที่สามารถเที่ยวได้ตลอดปี



สรุปคะแนนการบริหารจัดการด้านการเงินการคลัง รอบที่ 2/2565





สรุปการบริหารจัดการด้านการเงินการคลังสุขภาพ จังหวัดบึงกาฬ รอบที่ 2/2565



Accounting

พัฒนาระบบบัญชี
เป้าหมาย $\geq 95\%$
(ใช้ข้อมูล Q3Y65)

ผ่านเกณฑ์ 8 แห่ง

(100%)



Budgeting

จัดสรรเงิน
เพียงพอ
เป้าหมาย $\geq 95\%$

ผ่านเกณฑ์ 8 แห่ง

(100%)



Planfin

เทียบแผน-ผล
การดำเนินงาน
+-ไม่เกิน 5%
เป้าหมาย $\geq 70\%$

ผ่านเกณฑ์ 4 แห่ง

(50.00%)



Risk Score

ระดับ 7
 \leq ร้อยละ 1
ระดับ 6
 \leq ร้อยละ 2

ผ่านเกณฑ์ 8 แห่ง

(100%)



Efficiency

TPS
เป้าหมาย $\geq 40\%$
(ใช้ข้อมูล Q3Y65)

ผ่านเกณฑ์ 2 แห่ง

(25.00%)



4S 4C

เป้าหมาย
ผ่านเกณฑ์ Q3Y65
 \geq ร้อยละ 90

ผ่านเกณฑ์ 8 แห่ง

(100%)

ประเด็นที่ 6 : ระบบธรรมาภิบาลแผนเงินบำรุง



เป้าหมายพื้นที่

1

สำนักงานสาธารณสุขจังหวัดบึงกาฬ

2

โรงพยาบาลศูนย์/โรงพยาบาลทั่วไป จำนวน 1 แห่ง :
โรงพยาบาลบึงกาฬ

3

โรงพยาบาลชุมชน จำนวน 1 แห่ง :
โรงพยาบาลไชยสิทธิ์

มาตรการในการขับเคลื่อนแผนเงินบำรุง

- มาตรการที่ 1 : ประสิทธิภาพการควบคุม กำกับ ติดตาม แผนเงินบำรุง
- มาตรการที่ 2 : ประสิทธิภาพด้านการใช้จ่ายเงินตามแผนเงินบำรุง

เกณฑ์การประเมิน

ประสิทธิภาพการกำกับ ติดตามการใช้จ่ายเงินตามแผนเงินบำรุง ผ่านเกณฑ์ไม่น้อยกว่าร้อยละ 80

สำนักงานสาธารณสุขจังหวัดบึงกาฬ

ผลการดำเนินงาน

1

ไม่มีผู้รับผิดชอบหลัก และไม่กำหนดแนวทางกำกับ ติดตามแผนเงินบำรุง แผนปฏิบัติการ

2

การปรับแผนเงินบำรุงของแต่ละหน่วยบริการ ไม่ได้รวบรวมในระดับจังหวัด แต่หน่วยบริการที่ต้องการปรับแผน จะดำเนินการจัดส่งแผนเงินบำรุงที่ขอปรับเสนอต่อผู้มีอำนาจ

ข้อเสนอแนะ

- ให้สำนักงานสาธารณสุขจังหวัดกำหนดผู้รับผิดชอบหลัก และแนวทางกำกับ ติดตามแผนเงินบำรุง แผนปฏิบัติการ ของหน่วยบริการ



มาตรการที่ 2 : ประสิทธิภาพด้านการใช้จ่ายเงินตามแผนเงินบำรุง

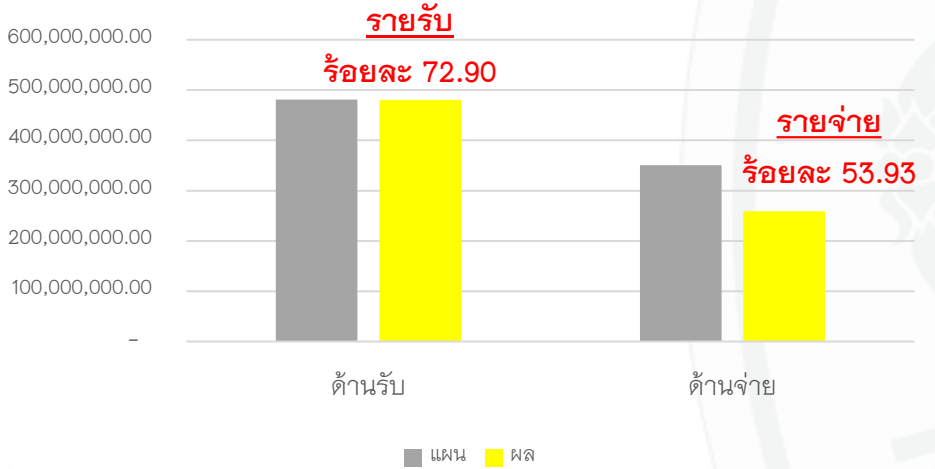
โรงพยาบาล
บึงกาฬ

ผลการประเมิน
85.71 %

ผ่านเกณฑ์



เปรียบเทียบแผน - ผลการดำเนินงาน ไตรมาส 2



ข้อเสนอแนะ

- ดำเนินการจัดทำแผนกลยุทธ์ทางการเงินของหน่วยบริการ
- สอบทานกระบวนการรับวัสดุเข้าคลัง และหลักฐานการเบิกจ่ายพัสดุให้ถูกต้องครบถ้วน
- ตรวจสอบเอกสารการจัดซื้อจัดจ้างให้ถูกต้องก่อนจ่ายชำระหนี้

- ไม่จัดทำแผนกลยุทธ์ทางการเงินกรณีก่อนนี้ผูกพันมากกว่า 1 ปี

PLAN

- เอกสารจัดซื้อจัดจ้าง ไม่ถูกต้องตามที่ระเบียบกำหนด
- ไม่แต่งตั้งผู้รับผิดชอบร่างขอบเขต TOR และไม่รายงานการจัดทำร่างขอบเขตงาน TOR

PROCUREMENT

- จัดทำบัญชีวัสดุ และ Stock card เป็นปัจจุบัน
- ใบเบิกวัสดุในบางรายการ จำนวนยอดคงเหลือ ไม่ตรงกับรายงานวัสดุ

PORT

- กำหนดนโยบายการจ่ายชำระเจ้าหนี้การค้าชัดเจน และมีการสอบถามความมีอยู่จริงของเจ้าหนี้การค้า

PAY

มาตรการที่ 2 : ประสิทธิภาพด้านการใช้จ่ายเงินตามแผนเงินบำรุง

โรงพยาบาล
ไชยสิทธิ์

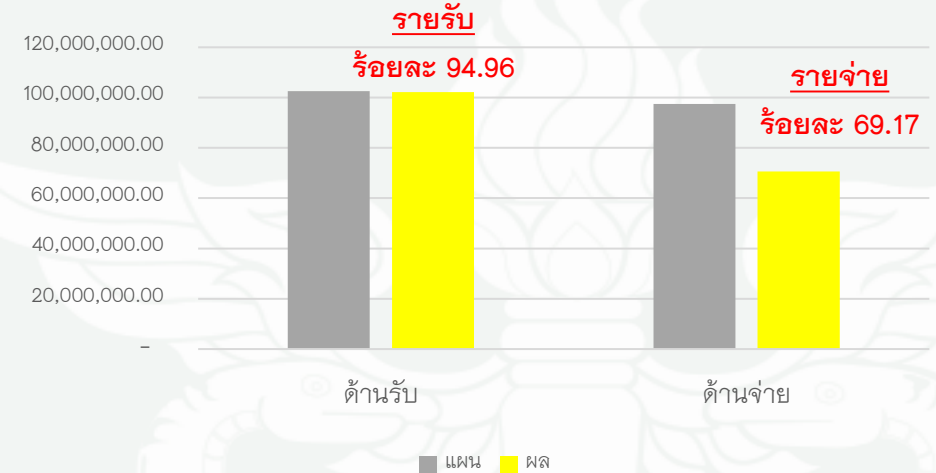
ผลการประเมิน

80.00 %



ผ่านเกณฑ์

เปรียบเทียบแผน - ผลการดำเนินงาน ไตรมาส 2



PLAN

- แผนเงินบำรุง แผนปฏิบัติการ และแผนจัดซื้อจัดจ้างสอดคล้องกัน

PROCUREMENT

- เอกสารจัดซื้อจัดจ้าง ไม่กำหนดราคากลางไว้ตามมาตรา 4
- ไม่แต่งตั้งผู้รับผิดชอบร่างขอบเขต TOR และไม่รายงานการจัดทำร่างขอบเขตงาน TOR

PORT

- จัดทำบัญชีวัสดุ และ Stock card ไม่เป็นปัจจุบัน
- ใบเบิกวัสดุในบางรายการ จำนวนยอดคงเหลือ **ไม่ตรงกับรายงานวัสดุ**

PAY

- **รับรู้เจ้าหนี้โดยไม่มีเอกสารตรวจรับ** วัสดุตามระเบียบกำหนด
- **ขาดการสอบทาน** ความมีอยู่จริงของเจ้าหนี้ระหว่างเอกสารรอจ่ายกับทะเบียนคุม



ข้อเสนอแนะ

- สอบทานกระบวนการรับวัสดุเข้าคลัง และหลักฐานการเบิกจ่ายพัสดุให้ถูกต้องครบถ้วน พร้อมทั้งจัดทำบัญชีวัสดุให้เป็นปัจจุบัน
- ตรวจสอบเอกสารการจัดซื้อจัดจ้างให้ถูกต้องครบถ้วนก่อนจ่ายชำระหนี้
- ให้บันทึกรับรู้เจ้าหนี้เมื่อตรวจรับพัสดุตามที่ระเบียบกำหนด และสอบทานความมีอยู่จริงของเจ้าหนี้

ด้านบุคลากรเป็นเลิศ (People Excellence)



ตัวชี้วัดที่ 58.

- ร้อยละของเขตสุขภาพที่มีการบริหารจัดการกำลังคนที่มีประสิทธิภาพ

ตัวชี้วัดที่ 59.

- ร้อยละของบุคลากรที่มีความพร้อมรองรับการเข้าสู่ตำแหน่งที่สูงขึ้นได้รับการพัฒนา

ตัวชี้วัดที่ 60.

- ร้อยละของบุคลากรในหน่วยงานมีการประเมินความสุขของคนทำงาน (Happinometer)

เป้าหมายตำแหน่งว่างคงเหลือ ไม่เกินร้อยละ 3

จังหวัด	ตำแหน่ง (ขรก + พรก.)	อัตราว่าง ขรก.		อัตราว่าง พรก.	อัตราว่าง (ขรก + พรก.)	ร้อยละ
		อยู่ระหว่าง ดำเนินการ	ยังไม่ ดำเนินการ			
สกลนคร	4,228	100	53	5	158	3.74
อุดรธานี	5,444	184	24	5	213	3.91
บึงกาฬ	1,508	57	8	2	67	4.44
หนองบัวลำภู	1,636	69	8	2	79	4.83
หนองคาย	2,173	98	8		106	4.88
เลย	2,690	123	12	3	138	5.13
นครพนม	2,655	126	19	5	150	5.65
รวม	20,334	757	132	22	911	4.48

ข้อค้นพบ

- อยู่ระหว่างดำเนินการ จำนวน 57 ตำแหน่ง
- ยังไม่ได้ดำเนินการ จำนวน 8 ตำแหน่ง

ข้อเสนอแนะ เร่งรัดการขอใช้ตำแหน่งและสรรหาบุคคลมาดำรงตำแหน่งตามที่ได้รับอนุมัติให้ใช้ตำแหน่งว่าง

- ดำเนินการบริหารตำแหน่งที่ได้รับการอนุมัติ ในส่วนจังหวัดจัดการได้
 - กรณีเงื่อนไข บรรจุผู้ได้รับการคัดเลือก บรรจุกลับ และเลื่อน จำนวน 18 อัตรา
 - กรณีเงื่อนไข รับย้าย รับโอน บรรจุผู้สอบแข่งขัน รอคำสั่ง สป. และรอเรียกบัญชี จำนวน 17 อัตรา
 - กรณีเงื่อนไข รับย้าย/รับโอน จำนวน 17 อัตรา
 - กรณีเงื่อนไข ยุบรวมกำหนดตำแหน่ง กั้นยุบรวมกำหนดตำแหน่งสูงขึ้น จำนวน 5 อัตรา
(อยู่ระหว่างรอ สป. ปรับปรุงกำหนดตำแหน่ง และยุบเลิกตำแหน่ง)

รวม 57 อัตรา

- ดำเนินการพิจารณาเงื่อนไขการบริหารอัตราว่าง ดังนี้

- 2.1 ขออนุมัติใช้ตำแหน่ง จำนวน 2 อัตรา

(นักวิชาการสาธารณสุขชำนาญการพิเศษ จำนวน 1 อัตรา และเจ้าพนักงานสาธารณสุข จำนวน 1 อัตรา)

- 2.2 ขออนุมัติใช้ตำแหน่ง ผอ.รพ.สต. จำนวน 2 อัตรา

- 2.3 ตำแหน่งว่าง ผอ.รพช. สรรหาบุคคลเข้าสู่ตำแหน่ง จำนวน 3 อัตรา (คุณสมบัติยังไม่ครบ)

- 2.4 ตำแหน่งว่าง ระดับเชี่ยวชาญ จำนวน 1 อัตรา (อยู่ระหว่างกระบวนการคัดเลือกของ สป.)

รวม 8 อัตรา

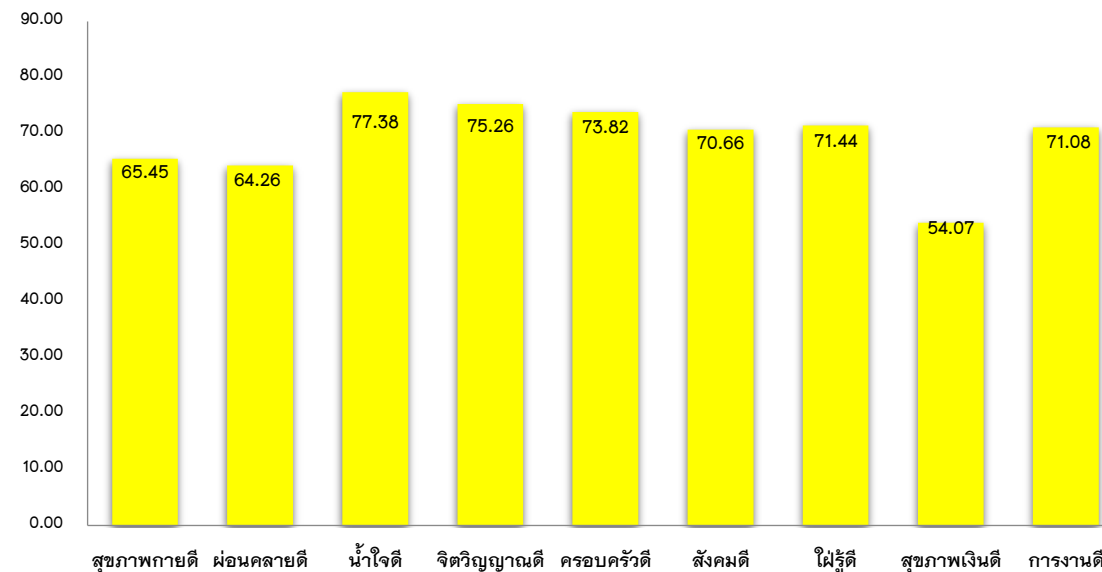
ได้รับการจัดสรรเลขเกษียณ ปี 2565 คืบจำนวน 4 อัตรา

ขออนุมัติใช้ตำแหน่งแล้ว จำนวน 4 อัตรา (อยู่ระหว่างดำเนินการสรรหา)

ร้อยละของบุคลากรที่มีความพร้อมรองรับการเข้าสู่ตำแหน่งที่สูงขึ้น ได้รับการพัฒนา **ไม่น้อยกว่าร้อยละ 80**

ตำแหน่ง	จำนวนเกษียณปี 2566	จำนวนที่ต้องได้รับการพัฒนา	จัดทำแผนพัฒนา	จำนวนที่ได้รับการพัฒนา	คิดเป็นร้อยละ
รอง ผอ.	-	-	-	-	-
หัวหน้ากลุ่มงาน/ฝ่าย	1	2	✓	2	100
หัวหน้าพยาบาล	1	2	✓	2	100
ผอ.รพช.	1	2	✓	2	100
สสอ.	-	-	-	-	-
ผช.สสอ.	1	2	✓	2	100
ผอ.รพ.สต.	1	2	✓	2	100
รวม	5	10		10	100

ร้อยละของบุคลากรในหน่วยงานมีการประเมินความสุขของคนทำงาน (Happinometer)



ข้อค้นพบ และการดำเนินการ ปี 2565

1. จังหวัดบึงกาฬ มีการจัดเตรียมคนเพื่อรองรับการเข้าสู่ตำแหน่ง ครบทุกตำแหน่ง
2. มีการจัดทำแผนพัฒนาบุคลากร ประจำปีงบประมาณ พ.ศ. 2565
3. มีการส่งบุคลากรที่เตรียมเข้าสู่ตำแหน่งเข้ารับการพัฒนาครบตามแผนที่จัดทำไว้ ครบ 100%

หน่วยงานที่เป็น
องค์กรแห่งความสุขระดับจังหวัด
อยู่ระหว่างดำเนินการ

- กิจกรรมการทำบุญตักบาตรเนื่องจากรวันคล้ายวันเกิดของเจ้าหน้าที่สำนักงานสาธารณสุขจังหวัดบึงกาฬ ที่มีวันคล้ายวันเกิดในเดือนนั้น เพื่อส่งเสริมให้เจ้าหน้าที่ทำบุญในวันคล้ายวันเกิดเป็นสิริมงคลในการดำเนินชีวิตและการปฏิบัติหน้าที่ที่ได้รับผิดชอบอย่างราบรื่นและมีประสิทธิภาพ
- กิจกรรมมอบการ์ดวันเกิดให้แก่เจ้าหน้าที่สำนักงานสาธารณสุขจังหวัดบึงกาฬที่มีวันเกิดในเดือนนั้น เพื่อเป็นขวัญและกำลังใจในการปฏิบัติงานในหน้าที่รับผิดชอบต่อไปในวันประชุมประจำเดือน ทุกเดือน

ตัวชี้วัด: การใช้บริการศูนย์ข้อมูลกลางด้านสุขภาพของประชาชน

1. การแต่งตั้งคณะทำงานธรรมาภิบาล
ด้านข้อมูลและเทคโนโลยีสุขภาพระดับจังหวัด



ดำเนินการเรียบร้อย

2. การเชื่อมโยง HIS Gateway

รอบ 6 เดือน	
เป้าหมาย	ผลงาน
20%	100%



รอบ 12 เดือน	
เป้าหมาย	ผลงาน
60%	100%



ข้อค้นพบ

- จังหวัดบึงกาฬ ดำเนินงานด้านการเชื่อมโยงระบบเทคโนโลยีสารสนเทศได้ดีมาก
- มีการใช้งาน HIS On Cloud 100% ในรพ.สต.
- นำร่องพัฒนา NCD Innovative Healthcare, Smart Office

ข้อเสนอแนะ

- ทุกหน่วยบริการดำเนินการตาม พรบ.คุ้มครองข้อมูลส่วนบุคคล PDPA (<https://pdpa.moph.go.th/pdpa>)



Satttha L. Satttha L.

ขอขอบคุณครับ