



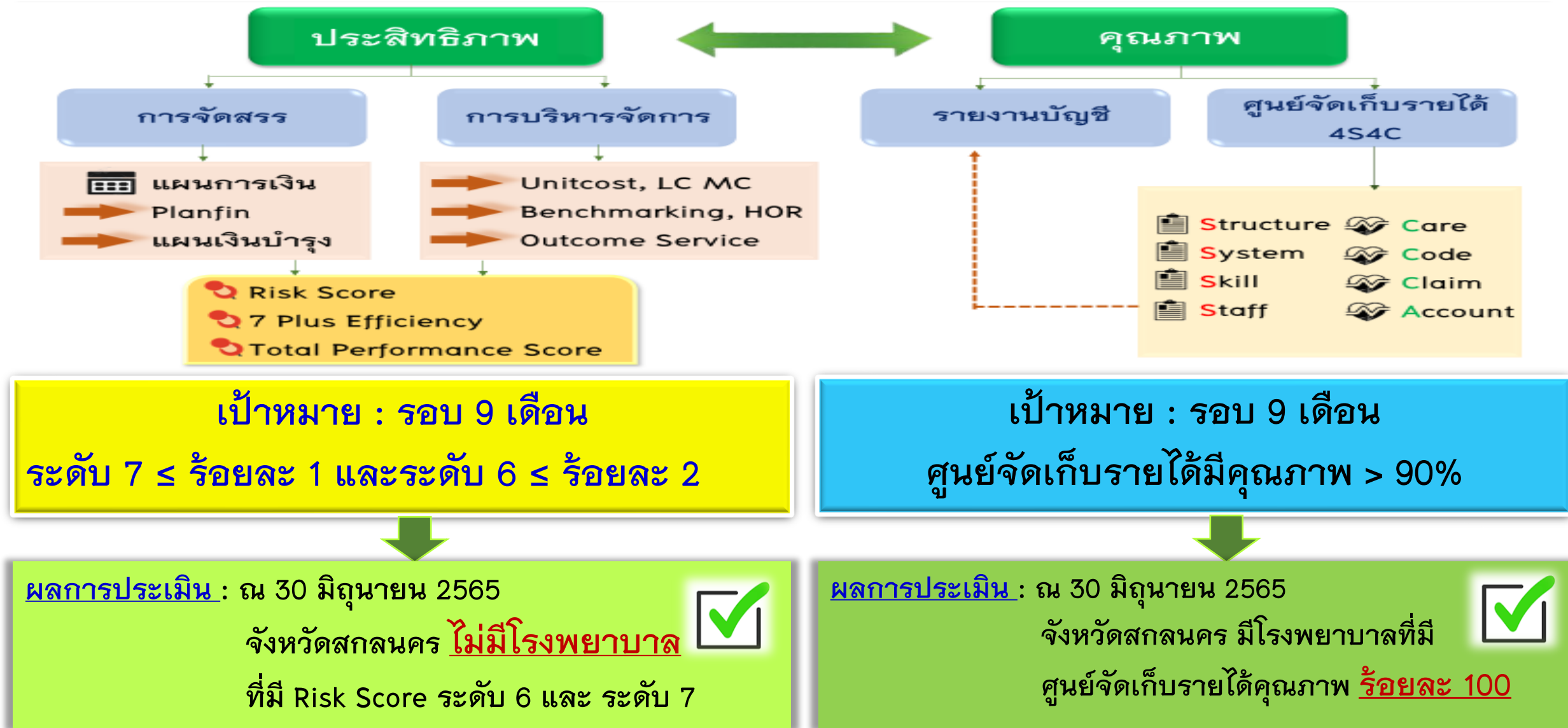
ตรวจราชการ รอบที่ 2 ประจำปี 2565
จังหวัดสกลนคร

ระบบธรรมาภิบาล การบริหารจัดการด้านการเงินการคลังสุขภาพ
แผนเงินบำรุง, องค์กรแห่งความสุข และการพัฒนาระบบข้อมูลสารสนเทศ

นายแพทย์ทวีรัชต์ ศรีกุลวงศ์
นายแพทย์เชี่ยวชาญด้านเวชกรรมป้องกัน
สำนักงานสาธารณสุขจังหวัดอุดรธานี

การบริหารจัดการด้านการเงินการคลังสุขภาพ

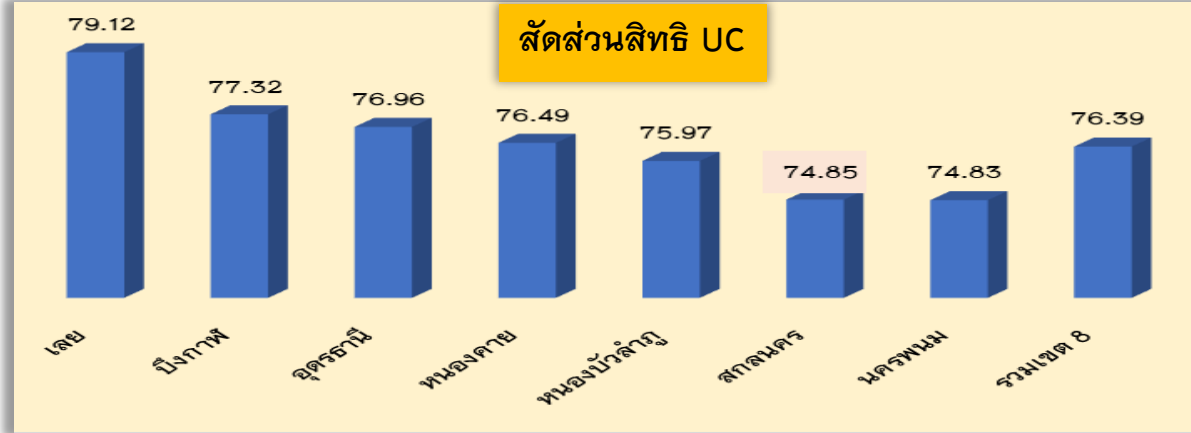
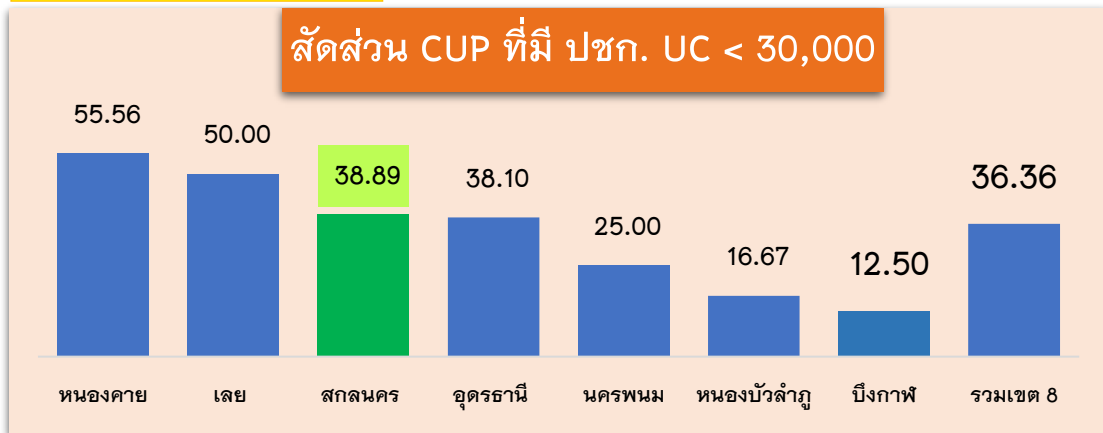
เป้าหมาย:หน่วยบริการมีความมั่นคง ทางการเงินการคลัง





บริบท ที่เกี่ยวข้องกับ การบริหาร การเงิน การคลัง จังหวัด สกลนคร

1. ด้านประชากร



2. ศักยภาพการบริการสาธารณสุข



- รพ.ขนาด A 909 เตียง = 1 แห่ง Node หัวใจ , มะเร็ง
 - รพ.ขนาด M1 = 2 แห่ง
 - รพ.ขนาด F2- F3 = 15 แห่ง
- รวมเตียงทั้งจังหวัด = 2,259 เตียง

จังหวัด	แพทย์	ทันตแพทย์	พยาบาลวิชาชีพ
สกลนคร	1,169	235	2,336
อัตราต่อ ปชก.	1 : 980	1 : 4878	1 : 490

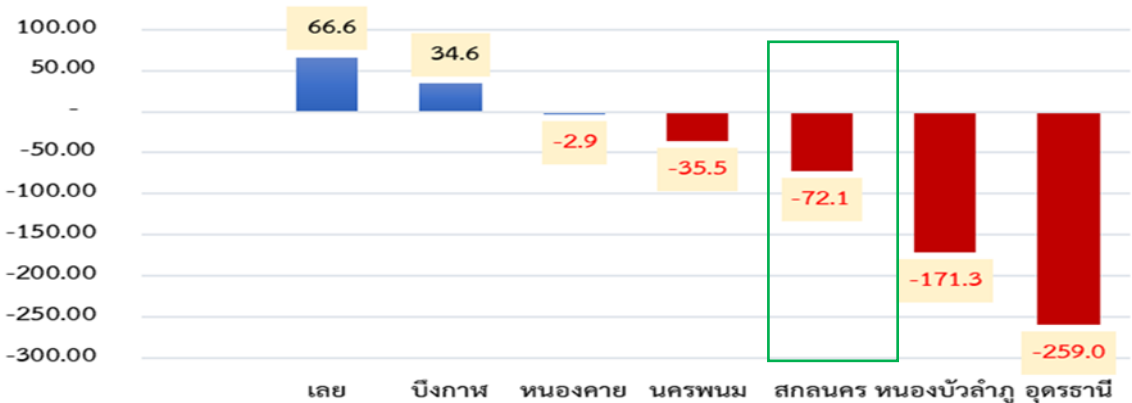




บริบทที่เกี่ยวข้องกับการบริหารการเงินการคลัง จังหวัดสกลนคร

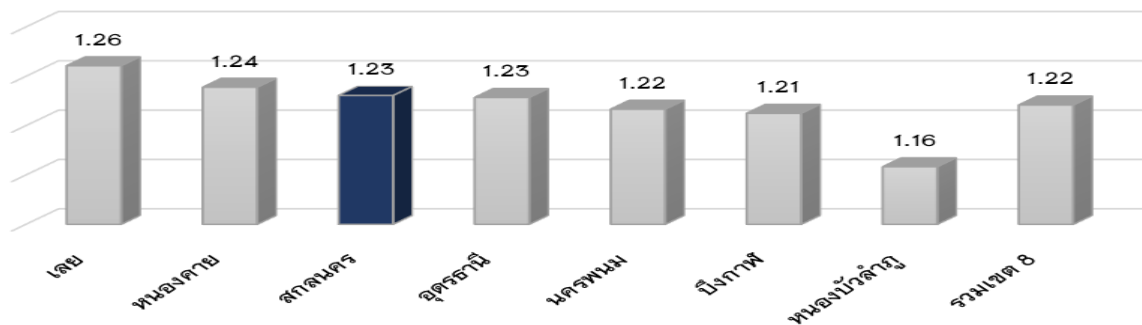
3. การจัดสรรเงิน UC Basic – Step Ladder & K Factor

ผลกระทบจาก SK เมื่อเทียบกับ Sheet 0 (บาท/บัตร)

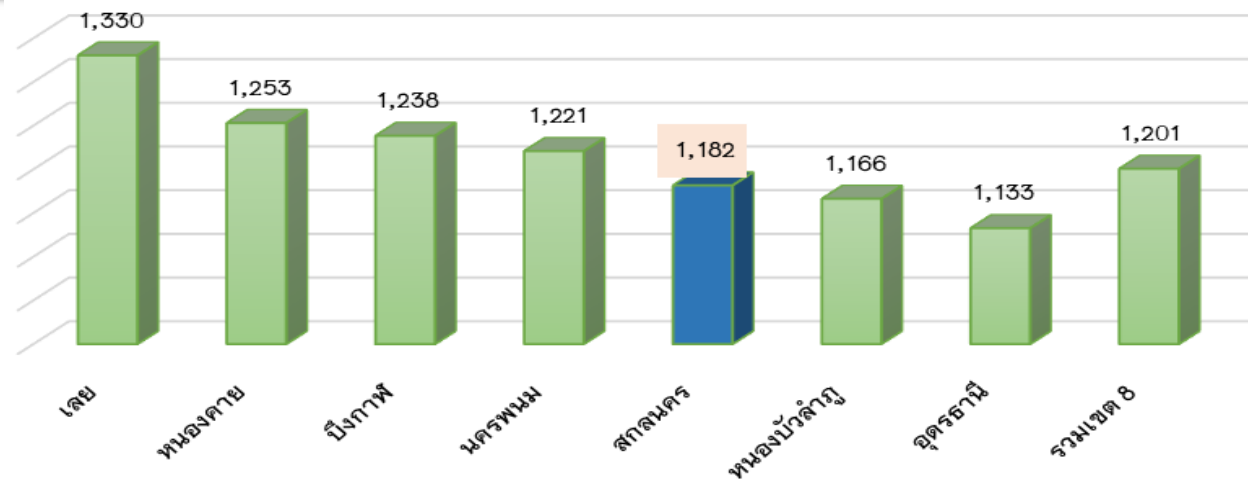


การได้รับจัดสรร UC การรันตีขั้นต่ำ
น้อยกว่า ก่อน SK (-72.1 บาท/บัตร)

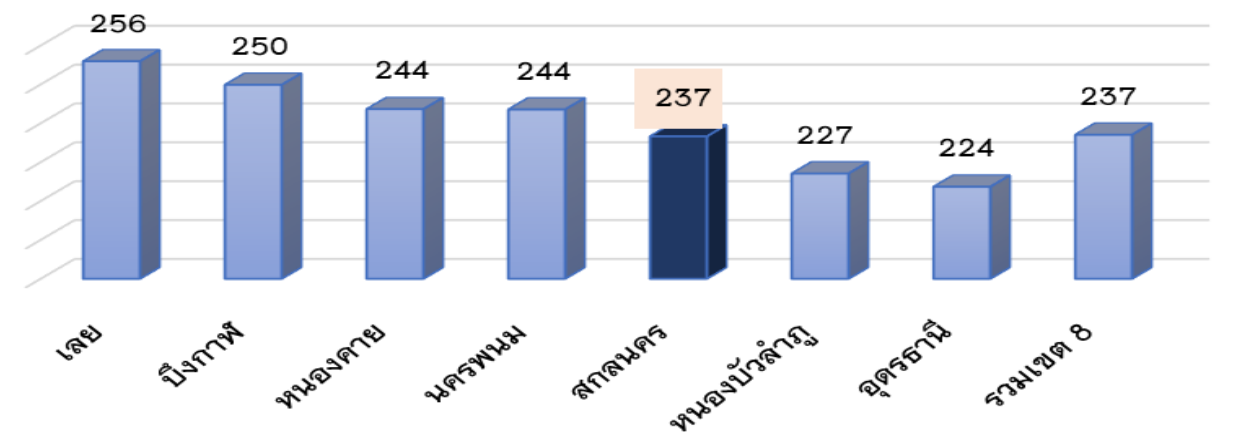
ค่าเฉลี่ยค่า K -IP Normal ของ รพ. ในจังหวัด



OP หลัง Step Ladder บาท/บัตร



PP หลัง Step Ladder บาท/บัตร

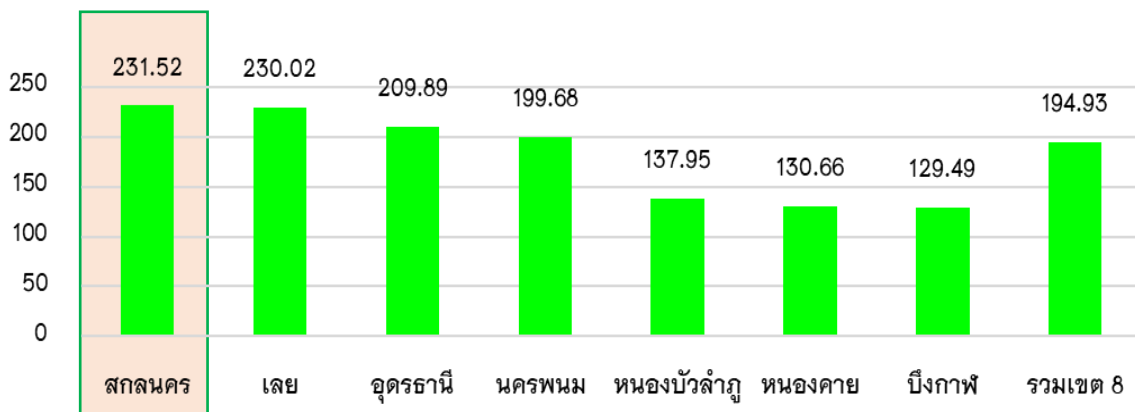




บริบทที่เกี่ยวข้องกับการบริหารการเงินการคลัง จังหวัดสกลนคร

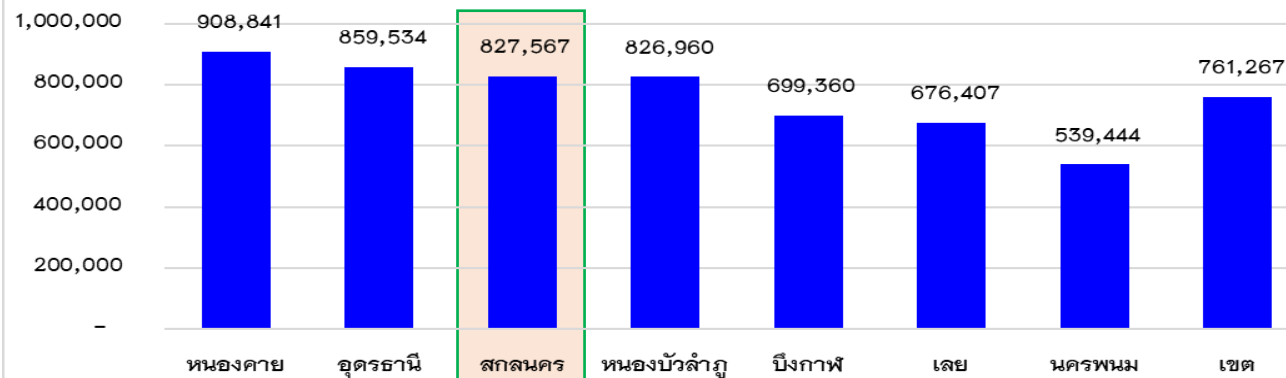
4. การปรับเปลี่ยนเงินให้ รพ.สต.

จัดสรรเงิน UC Basic ให้ รพ.สต. ปี 2565 (บาท/บัตร)



เงินบำรุงคงเหลือ ณ 31 พ.ค. 2565

เงินคงเหลือเฉลี่ยต่อ รพ.สต. (บาท)



ที่มา : <http://hfo65.moph.go.th/> ณ วันที่ 26 มิถุนายน 2565 เวลา 09.30 น.

OP-PP บาท/บัตร หลัง Step หลังหักเงินเดือน

จังหวัด	รวมCUP	ปรับ เฉลี่ยให้ รพ.สต.	รพ.	% จัดสรรให้ รพ.สต.
บึงกาฬ	1,488.30	129.49	1,358.81	8.70
หนองบัวลำภู	1,393.36	137.95	1,255.41	9.90
อุดรธานี	1,356.32	209.89	1,146.43	15.47
เลย	1,586.41	230.02	1,356.39	14.50
หนองคาย	1,496.71	130.66	1,366.05	8.73
สกลนคร	1,418.26	231.52	1,186.74	16.32
นครพนม	1,464.51	199.68	1,264.83	13.63
รวมเขต 8	1,437.74	194.93	1,242.81	13.56

สูงสุด

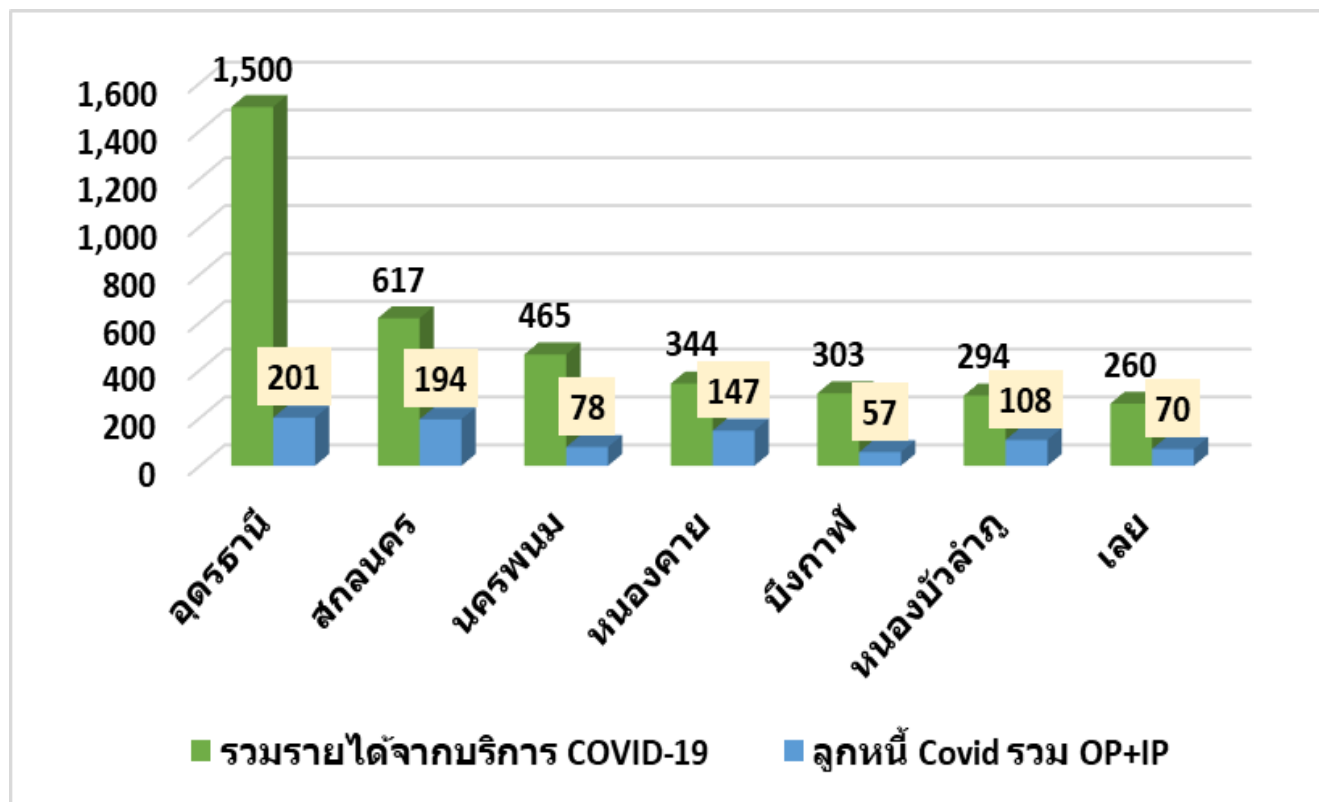
ต่ำสุด

รพ.สต.	เงินบำรุง คงเหลือ
ดอนแคนใต้	2,544,476.76
ดงมะไฟสามัคคี	2,457,528.61
พังขว้างใต้	2,233,272.85
หนองลาด	2,010,673.42
ท่าแร่	1,867,453.41
หนองแสง	137,482.03

แบ่งช่วงจำนวนเงิน	จำนวน รพ.สต. (แห่ง)
>1,000,000 บาท	52
>500,000 บาท	79
<500,000 บาท	37
รวม	168

เปรียบเทียบ ภาพจังหวัดในเขต 8

หน่วยบริการ	รวมรายได้จากบริการ COVID-19	ลูกหนี้ค่ารักษา COVID-19 สิทธิ UC		
	(บาท)	OP	IP	รวม OP+IP
บึงกาฬ	302,748,503	16,201,935	40,748,316	56,950,252
สกลนคร	616,988,678	102,658,562	91,705,096	194,363,658
เลย	259,570,739	32,915,894	37,310,131	70,226,024
หนองคาย	343,741,450	63,109,989	83,981,771	147,091,759
อุดรธานี	1,500,176,184	78,742,556	122,580,947	201,323,503
หนองบัวลำภู	293,569,248	71,900,640	36,296,831	108,197,471
นครพนม	465,463,570	57,268,460	20,952,894	78,221,354
รวมเขต	3,782,258,371	422,798,035	433,575,987	856,374,021





ข้อมูลรายรับ ชดเชยค่ารักษา COVID-19 จาก สปสช. ปี 2564 - 2565

หน่วยบริการ	ค่าบริการฉีดวัคซีนป้องกันโรค COVID19		ค่าบริการตรวจคัดกรอง และบริการตรวจทางห้องปฏิบัติการ COVID-19		ค่าบริการรักษาและรับส่งต่อสำหรับบริการ COVID-19		รวมรายได้จากบริการ COVID-19 ปี 2564 และ 2565	สิทธิค่ารักษา COVID-19 สิทธิ UC			
	ได้รับเงินโอน ปี 2564	ได้รับเงินโอน ปี 2565	ได้รับเงินโอน ปี 2564	ได้รับเงินโอน ปี 2565	ได้รับเงินโอน ปี 2564	ได้รับเงินโอน ปี 2565		(บาท)	OP	IP	สิทธิรวม
	(บาท)	(บาท)	(บาท)	(บาท)	(บาท)	(บาท)					
สกลนคร	2,503,880	4,935,040	47,064,189	41,573,877	11,995,175	39,418,444	① 147,490,605	9,083,009	12,247,613	21,330,622	
กุสุมาลย์	317,720	966,720	1,730,670	4,030,310	205,164	14,750,321	22,000,904	15,451,522	7,613,779	23,065,301	
กุศบาก	147,280	620,040	781,060	2,556,286	318,038	4,352,634	8,775,338	538,005	53,711	591,715	
พระอ.ผื่นฯ	447,840	2,315,960	1,958,921	6,152,051	257,437	16,071,419	27,203,629	8,529,791	355,623	8,885,414	
พังโคน	459,880	1,748,800	1,701,800	4,151,170	603,066	13,921,112	22,585,828	544,391	3,212,777	3,757,168	
วาริชภูมิ	328,520	1,472,480	1,787,410	4,569,082	967,592	6,110,682	15,235,766	5,445,274	1,406,415	6,851,689	
นิคมจำจาน	119,880	427,480	581,380	1,573,430	151,226	2,431,210	5,284,606	578,450	2,000,539	2,578,989	
วานรนิวาส	787,920	2,775,280	6,101,670	36,332,981	10,214,309	35,750,982	③ 91,963,142	1,694,779	6,980,317	8,675,096	
คำตากล้า	138,640	827,640	1,108,840	5,109,860	1,040,035	17,598,353	25,823,368	267,113	10,411,061	10,678,173	
บ้านม่วง	369,280	1,224,920	2,670,330	6,384,319	765,797	17,640,543	29,055,189	4,030,907	734,152	4,765,058	
อากาศอำนวย	391,320	1,816,520	3,546,368	6,709,270	4,975,128	21,271,130	38,709,736	21,580,373	8,290,472	29,870,845	
ส่องดาว	230,200	900,440	1,361,592	3,187,330	1,343,097	3,289,247	10,311,906	671,544	1,160,920	1,832,464	
เต่างอย	231,760	1,026,800	675,050	3,097,228	100,690	2,128,930	7,260,458	2,443,873	1,172,110	3,615,983	
โคกศรีสุพรรณ	238,200	910,840	881,660	3,955,691	207,117	11,502,030	17,695,538	10,024,070	2,073,698	12,097,769	
เจริญศิลป์	253,000	929,080	1,831,600	4,096,161	603,263	6,694,395	14,407,498	1,968,032	1,062,196	3,030,228	
โพนนาแก้ว	191,200	881,040	1,410,610	4,748,051	1,221,077	11,920,673	20,372,652	1,858,000	18,051,998	19,909,998	
สว่างแดนดิน	962,080	5,057,680	20,069,539	31,381,381	6,906,430	34,377,423	② 98,754,534	17,452,720	7,061,356	24,514,076	
พระอ.แบนฯ	178,360	897,080	565,364	3,765,775	247,570	8,403,832	14,057,981	496,709	7,816,360	8,313,069	
รวมจังหวัด	8,296,960	29,733,840	95,828,052	173,374,253	42,122,212	267,633,360	616,988,678	102,658,562	91,705,096	194,363,658	

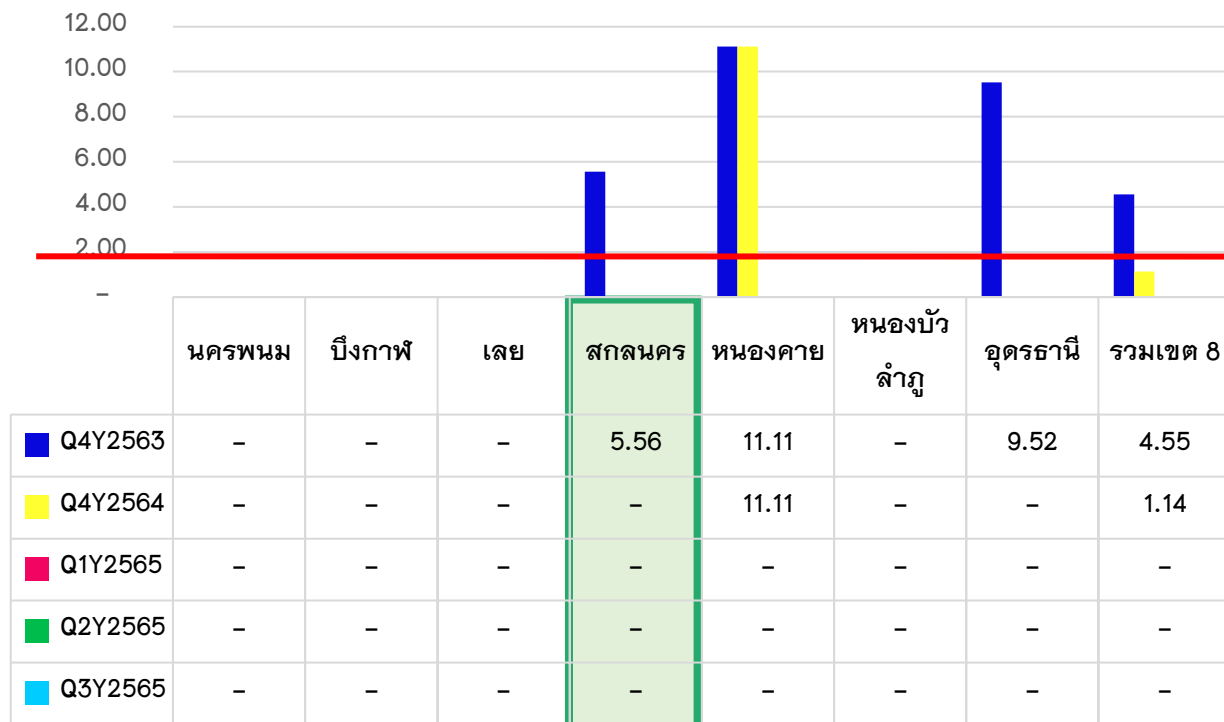
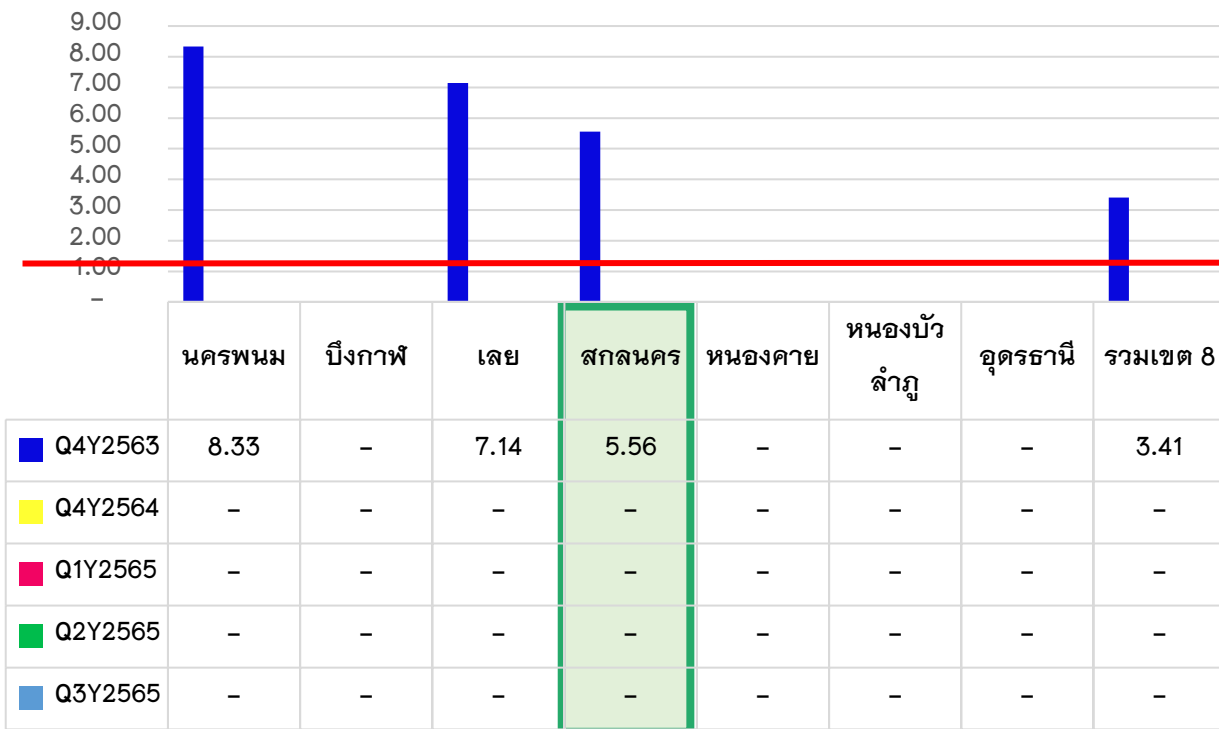


เป้าหมาย : ร้อยละโรงพยาบาลที่มีวิกฤติทางการเงิน

Risk Score ระดับ 7 ไม่เกินร้อยละ 1 และระดับ 6 ไม่เกินร้อยละ 2

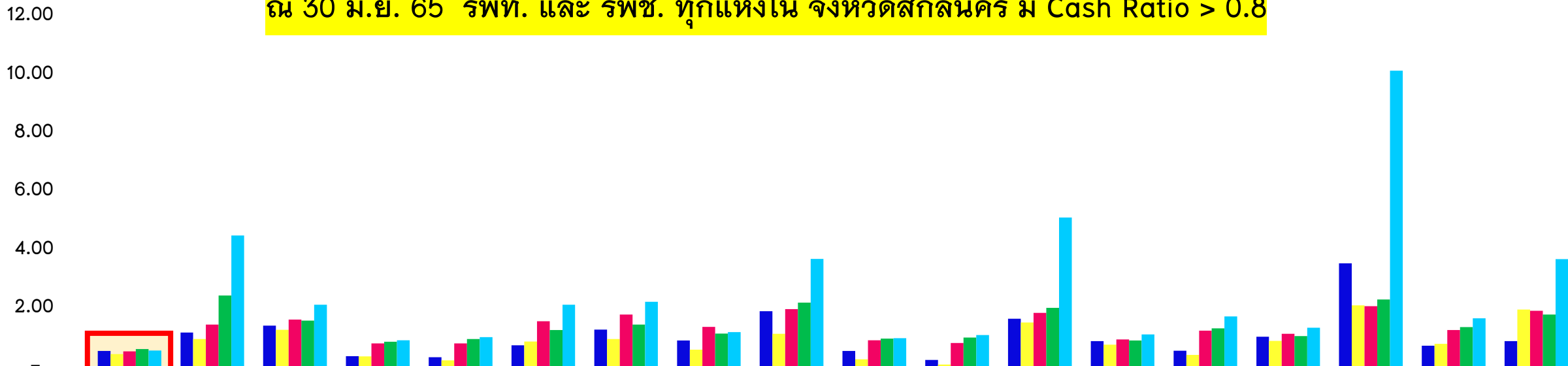
1.1 ร้อยละ รพ.ระดับ 7 (NI MOPH) ณ 30 มิ.ย. 65 = 0.00

1.2 ร้อยละ รพ.ระดับ 6 (NI MOPH) ณ 30 มิ.ย. 65 = 0.00



สภาพคล่องทางการเงิน (Cash Ratio > 0.8) ปี 2563 – 30 มิ.ย.2565

ณ 30 มิ.ย. 65 รพท. และ รพช. ทุกแห่งใน จังหวัดสกลนคร มี Cash Ratio > 0.8



	สกลนคร	กุสุมาลย์	กุดบาก	พระอ. ฝั่งฯ	พังโคน	วาริชภูมิ	นิคมน้ำ อุ้น	วานร นิवास	คำตา กล้า	บ้านม่วง	อากาศ อำนวนย	ส่องดาว	เต่างอย	โคกศรี สุพรรณ	เจริญ ศิลป์	โพธินา แก้ว	สว่าง แดนดิน	พระอ. แบนฯ
Q4Y2563	0.57	1.20	1.44	0.39	0.36	0.77	1.30	0.93	1.94	0.57	0.27	1.68	0.91	0.58	1.06	3.57	0.76	0.91
Q4Y2564	0.47	0.98	1.30	0.39	0.25	0.90	0.98	0.62	1.16	0.29	0.11	1.55	0.79	0.44	0.92	2.14	0.82	1.99
Q1Y2565 (R8)	0.56	1.48	1.65	0.83	0.83	1.59	1.82	1.40	2.01	0.94	0.85	1.88	0.97	1.27	1.16	2.11	1.29	1.95
Q2Y2565 (R8)	0.64	2.47	1.61	0.89	0.98	1.29	1.48	1.17	2.23	1.00	1.03	2.05	0.93	1.35	1.08	2.34	1.39	1.82
Q3Y2565 (R8)	0.59	4.53	2.16	0.94	1.05	2.16	2.26	1.22	3.73	1.01	1.12	5.15	1.14	1.76	1.37	10.18	1.69	3.72

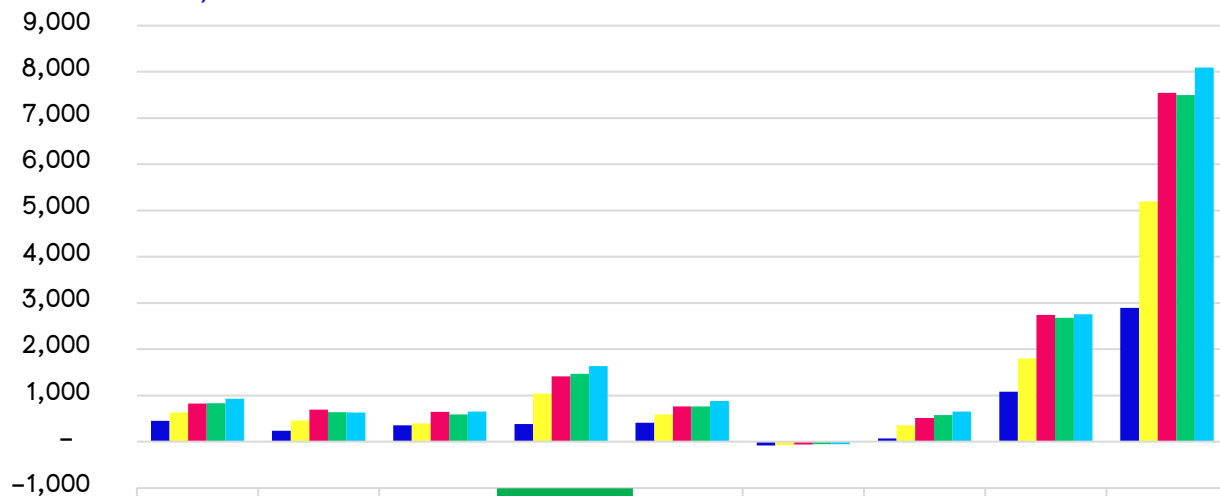
Cash Ratio = เงินสด/ หนี้สินหมุนเวียน

ที่มา : <http://hfo65.moph.go.th/> ณ วันที่ 11 กรกฎาคม 2565 เวลา 09.30 น.

แนวโน้มทุนสำรองสุทธิ (NWC) ของโรงพยาบาล ปี 2563 – มิ.ย.2565

ทุนสำรองสุทธิ (NWC) (ล้านบาท) ภาพรวมเขต 8

(หน่วย:ล้านบาท)



	นครพนม	บึงกาฬ	เลย	สกลนคร	หนองคาย	ท่าบ่อ	หนองบัวลำภู	อุดรธานี	รวมเขต 8
■ Q4Y2563	449	237	352	381	407	-79	70	1,079	2,896
■ Q4Y2564	629	459	399	1,043	590	-74	358	1,799	5,203
■ Q1Y2565 (R8)	829	694	644	1,413	760	-57	515	2,745	7,543
■ Q2Y2565 (R8)	833	639	589	1,470	765	-54	578	2,678	7,498
■ Q3Y2565 (R8)	929	630	655	1,637	884	-51	651	2,755	8,090
% Growth ปี 2564 -2565	47.69	37.25	64.16	56.95	49.83	31.08	81.84	53.14	55.49

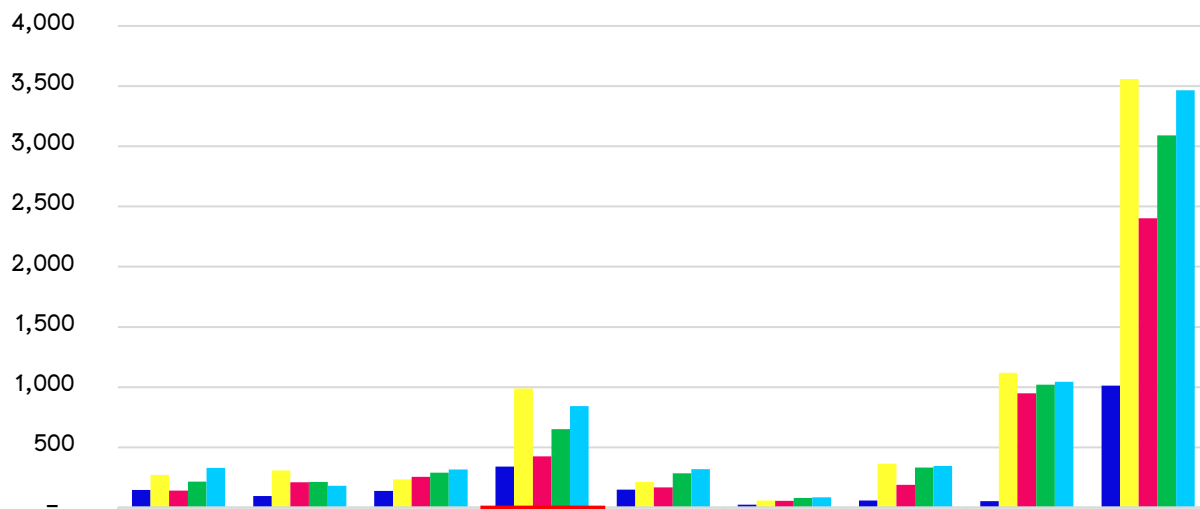
ทุนสำรองสุทธิ (NWC) = สินทรัพย์หมุนเวียน - หนี้สินหมุนเวียน

ทุนสำรองสุทธิ (NWC) ปี 2563-2565 รายโรงพยาบาล

โรงพยาบาล	NWC				
	Q4Y63	Q4Y64	Q1Y65 (R8)	Q2Y65 (R8)	Q3Y65 (R8)
สกลนคร	193,218,563	207,617,142	324,274,709	462,102,479	479,913,802
กุสุมาลย์	11,697,380	64,115,398	74,649,802	79,504,663	87,070,120
กุดบาก	13,185,738	23,803,526	29,828,407	29,398,275	35,447,136
พระอ.ผื่นฯ	9,292,758	51,511,834	61,583,943	59,660,741	71,521,641
พังโคน	-2,174,267	21,715,561	43,134,617	38,269,855	43,715,934
วาริชภูมิ	5,847,061	21,406,337	33,593,323	29,279,791	34,290,496
นิคมน้ำอูน	5,509,869	9,449,721	19,339,251	16,673,869	17,413,349
วานรนิวาส	42,683,877	186,030,182	202,314,400	176,863,161	192,049,224
คำตากล้า	15,027,641	49,058,748	51,604,974	62,440,496	51,757,371
บ้านม่วง	1,845,730	36,509,226	49,423,858	31,193,901	22,569,781
อากาศอำนวย	-10,880,922	36,448,362	39,461,507	36,398,140	67,621,197
ส่องดาว	13,129,879	33,761,902	38,424,383	35,096,611	48,947,009
เต่างอย	3,833,618	12,453,488	11,758,833	9,684,891	21,658,063
โคกศรีสุพรรณ	-724,518	21,373,809	26,999,637	28,083,610	45,369,789
เจริญศิลป์	9,890,823	17,353,216	23,702,698	20,807,564	23,568,542
โพนนาแก้ว	16,738,119	63,408,709	75,569,058	70,726,306	76,856,787
สว่างแดนดิน	48,231,570	154,037,373	263,207,513	240,423,850	270,909,000
พระอ.แบนฯ	5,001,351	33,063,638	44,290,502	43,305,294	46,019,581
รวมจังหวัด	381,354,268	1,043,118,171	1,413,161,415	1,469,913,498	1,636,698,824

(กำไร/ขาดทุน) ไม่รวมงบลงทุน (EBITDA) ภาพรวมเขต 8

(หน่วย: ล้านบาท)



	นครพนม	บึงกาฬ	เลย	สกลนคร	หนองคาย	ท่าบ่อ	หนองบัวลำภู	อุดรธานี	รวมเขต 8
■ Q4Y2563	147	97	140	341	149	25	60	53	1,012
■ Q4Y2564	271	308	235	989	213	58	364	1,119	3,557
■ Q1Y2565 (R8)	142	212	256	427	167	56	190	950	2,401
■ Q2Y2565 (R8)	215	212	291	651	284	81	334	1,021	3,090
■ Q3Y2565 (R8)	329	181	317	843	320	86	345	1,045	3,466

(กำไร/ขาดทุน) ไม่รวมงบลงทุน (EBITDA) รายโรงพยาบาล

โรงพยาบาล	EBITDA				
	Q4Y63	Q4Y64	Q1Y65 (R8)	Q2Y65 (R8)	Q3Y65 (R8)
สกลนคร	233,753,144	180,662,013	148,005,376	298,298,222	358,502,490
กุสุมาลย์	5,525,658	55,513,708	11,663,383	9,959,319	18,273,382
กุดบาก	-2,729,053	12,520,617	12,853,121	15,818,590	20,312,067
พระอ.ผื่นฯ	6,282,196	52,435,783	7,309,919	11,921,927	18,992,596
พังโคน	5,374,369	31,355,052	30,930,320	42,549,961	42,238,364
วาริชภูมิ	6,751,345	17,912,043	11,228,045	11,382,447	14,739,884
นิคมหน้าอุ้น	1,287,911	3,897,856	6,862,695	8,348,690	6,770,710
วานรนิวาส	30,203,713	191,290,944	25,377,789	43,300,387	34,598,753
คำตากล้า	4,380,695	36,523,341	5,925,004	32,825,386	26,120,345
บ้านม่วง	7,959,194	46,333,755	13,651,191	10,043,222	20,340,954
อากาศอำนวย	15,302,076	62,592,117	5,506,708	8,918,862	39,727,861
ส่องดาว	3,713,018	24,541,234	4,045,082	2,437,514	12,684,347
เต่างอย	917,285	11,532,960	7,478,817	8,710,865	16,717,773
โคกศรีสุพรรณ	7,508,911	32,726,791	3,753,991	9,263,369	25,898,781
เจริญศิลป์	7,320,221	11,847,517	9,471,826	7,015,757	11,075,127
โพนนาแก้ว	8,349,258	52,258,372	13,965,871	17,622,645	16,194,653
สว่างแดนดิน	-16,487,081	127,377,376	97,750,965	98,181,315	142,883,769
พระอ.แบนฯ	15,484,157	37,541,987	10,914,778	14,499,720	16,887,056
รวมจังหวัด	340,897,017	988,863,468	426,694,884	651,098,198	842,958,913

ที่มา : <http://hfo65.moph.go.th/> ณ วันที่ 11 กรกฎาคม 2565 เวลา 09.30 น.

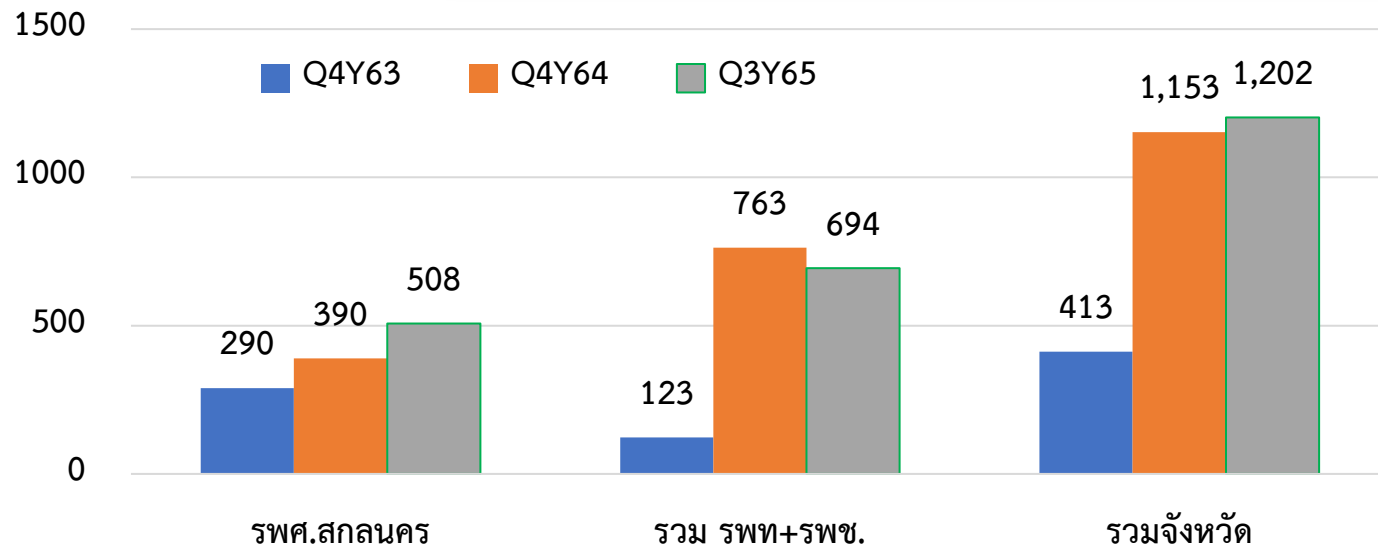
ลูกหนี้ค่ารักษาพยาบาลคงเหลือ ณ 30 มิถุนายน 2565

รพ	EMS	UC	UC-COVID-19	ปกส.	จ่ายตรง	ต่างด้าว/ สถานะและ สิทธิ	ชำระเงิน	เบิกต้น สังกัด	พรบ.	อปท.	จำนวนเงินรวม
รพศ.สกลนคร	98,050	294,153,022	21,330,622	43,169,963	106,891,981	2,375,971	1,468,812	5,673,076	15,833,093	17,447,237	508,441,828
รวม รพท+รพช.	738,500	239,915,875	173,033,036	94,076,844	113,470,429	2,037,729	30,087,325	2,371,983	7,277,896	30,835,453	693,845,070
รวมจังหวัด	836,550	534,068,896	194,363,658	137,246,807	220,362,410	4,413,701	31,556,136	8,045,060	23,110,989	48,282,691	1,202,286,898

แนวโน้มลูกหนี้ค่ารักษาพยาบาล ปี 2563 – 30 มิ.ย.2565

(หน่วย:ล้านบาท)

(หน่วย:ล้านบาท)

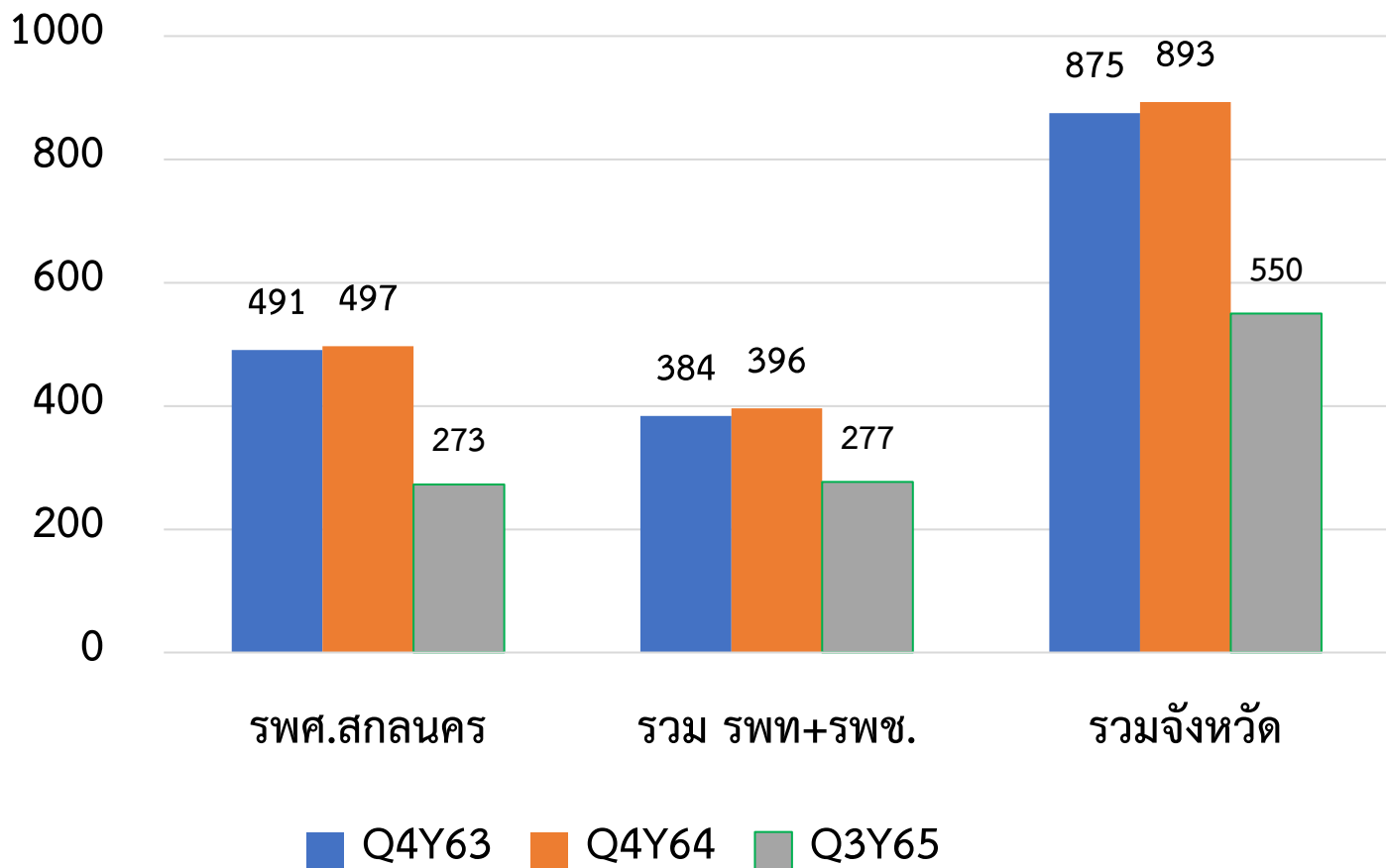


รพ.	Q4Y63	Q4Y64	Q3Y65
รพศ.สกลนคร	290	390	508
รวม รพท.+ รพช.	123	763	694
รวมจังหวัด	413	1,153	1,202

เจ้าหน้าที่การค้า ปี 2563 – 30 มิ.ย.2565

แนวโน้มเจ้าหน้าที่การค้า (จำแนกตามกลุ่ม รพ.) ปี 2563 – 30 มิ.ย. 2565

(หน่วย:ล้านบาท)



รพ.	Q4Y63	Q4Y64	Q3Y65
รพศ.สกลนคร	491	497	273
รวม รพท+รพช.	384	396	277
รวมจังหวัด	875	893	550

สภาพคล่องทางการเงินการคลัง ของโรงพยาบาล ณ 30 มิ.ย.2565

ลำดับ	รพ.	เงินสดและรายการเทียบเท่าเงินสด	เงินบำรุงคงเหลือ (หักหนี้แล้ว)	ลูกหนี้ค่ารักษาพยาบาล	เจ้าหนี้การค้ารวม	เจ้าหนี้นยา	เจ้าหนี้ค่ารักษาตามจ่าย
1	สกลนคร	220,191,730.59	- 155,073,423.74	508,441,827.74	273,329,395.53	120,006,072.33	121,726.00
2	กุสุมาลย์	67,061,664.48	50,865,467.42	35,136,445.49	9,743,650.74	3,345,188.74	-
3	กุดบาก	45,361,613.26	24,050,085.40	11,673,831.45	15,781,961.17	7,106,091.96	-
4	พระอ.ผื่นฯ	34,490,300.88	- 3,000,701.89	43,151,036.46	24,573,732.15	9,280,022.15	58,766.00
5	พังโคน	35,991,298.76	1,678,177.34	35,812,733.20	21,203,012.93	9,790,023.49	80.00
6	วาริชภูมิ	29,299,523.74	14,983,042.76	18,835,762.76	4,999,325.60	1,312,734.23	-
7	นิคมน้ำจืด	19,691,192.84	10,675,429.85	5,453,093.22	4,558,980.22	2,360,894.14	-
8	วานรนิวาส	97,270,321.85	15,190,310.92	156,436,187.46	54,710,940.90	13,998,816.11	-
9	คำตากล้า	42,261,680.61	30,475,540.88	19,953,556.02	6,533,353.85	3,212,231.63	50,832.00
10	บ้านม่วง	28,837,963.21	- 493,267.96	14,247,470.96	18,676,909.54	9,784,811.53	198,600.00
11	อากาศอำนวย	38,688,406.29	4,038,550.37	57,123,836.56	27,861,102.64	13,080,639.05	-
12	ส่องดาว	42,159,680.57	33,392,851.40	11,254,882.43	2,808,913.17	1,034,401.28	7,961.68
13	เต่างอย	10,852,618.90	1,114,027.86	20,536,189.62	5,534,967.54	1,778,534.24	67,555.43
14	โคกศรีสุพรรณ	24,970,095.01	10,565,384.17	31,830,618.12	9,884,197.02	3,296,945.26	1,323.00
15	เจริญศิลป์	27,268,884.77	6,980,617.12	8,584,560.32	9,269,836.30	4,838,227.70	-
16	โพนนาแก้ว	52,369,042.23	47,187,697.24	29,700,930.51	2,501,039.63	939,871.91	-
17	สว่างแดนดิน	153,647,479.23	68,080,968.56	181,348,970.99	51,581,811.73	27,746,509.77	698,593.25
18	พระอ.แบนฯ	43,610,744.76	31,234,349.13	12,764,964.53	5,725,931.33	2,166,867.72	-
รวมจังหวัด		1,014,024,241.98	191,945,106.83	1,202,286,897.84	549,279,061.99	235,078,883.24	1,205,437.36

หนังสือการเภสัชกรรม ภาพรวมเขต 8 ปี 2561-2565

จังหวัด	หนังสือปี 2561	หนังสือปี 2562	หนังสือปี 2563	หนังสือปี 2564	หนังสือปี 2565	รวมหนังสือปี 61-65
อุดรธานี	-	-	5,830,253	23,608,726	41,658,393	71,097,371
สกลนคร	-	-	-	6,027,517	43,997,593	50,025,111
เลย	-	5,743,406	10,215,252	13,058,647	25,270,771	54,288,076
นครพนม	-	-	319,677	548,909	11,643,161	12,511,747
บึงกาฬ	33,039	-	852,576	703,205	2,410,200	3,999,020
หนองคาย	1,176,159	1,814,195	8,773,125	14,296,956	11,758,893	37,819,328
หนองบัวลำภู	225,352	686,333	3,622,528	6,208,728	11,516,949	22,259,889
ภาพรวมเขต 8	1,434,549	8,243,934	29,613,411	64,452,688	148,255,961	252,000,543

ที่มา : องค์การเภสัชกรรม วันที่ 30 มิถุนายน 2565
จังหวัดสกลนคร ณ 1 สิงหาคม 2565



หนังสือการเภสัชกรรม คงเหลือ ณ 1 สิงหาคม 2565

โรงพยาบาล	หนังสือปี 2564	หนังสือปี 2565	คงเหลือหนังสือการเภสัชกรรม
รพ.สกลนคร	5,942,330	18,198,875	24,141,205 1
รพ.รสว่างแดนดิน		4,207,399	4,207,399
รพ.พระอาจารย์ฝั้นฯ		2,253,778	2,253,778
รพ.พังโคน	75,600	1,936,128	2,011,728
รพ.วานรนิวาส		5,336,358	5,336,358 2
รพ.วาริชภูมิ		236,631	236,631
รพ.อากาศอำนวย		2,879,695	2,879,695
รพ.กุศบาก		788,361	788,361
รพ.กุสุมาลย์		267,466	267,466

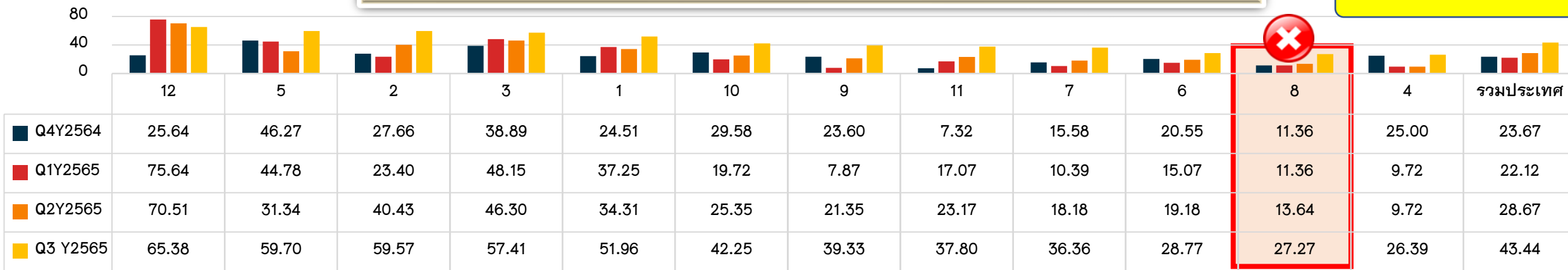
โรงพยาบาล	หนังสือปี 2564	หนังสือปี 2565	คงเหลือหนังสือการเภสัชกรรม
รพ.ส่องดาว		180,571	180,571
รพ.บ้านม่วง	9,587	4,428,156	4,437,743 3
รพ.คำตากล้า		318,566	318,566
รพ.โคกศรีสุพรรณ		747,651	747,651
รพ.เจริญศิลป์		977,926	977,926
รพ.เต่างอย		394,502	394,502
รพ.นิคมหน้าอุ้น		519,198	519,198
รพ.โพนนาแก้ว		89,533.79	89,534
รพ.พระอาจารย์แบน		236,798	236,798
รวมจังหวัดสกลนคร	6,027,517	43,997,593	50,025,111



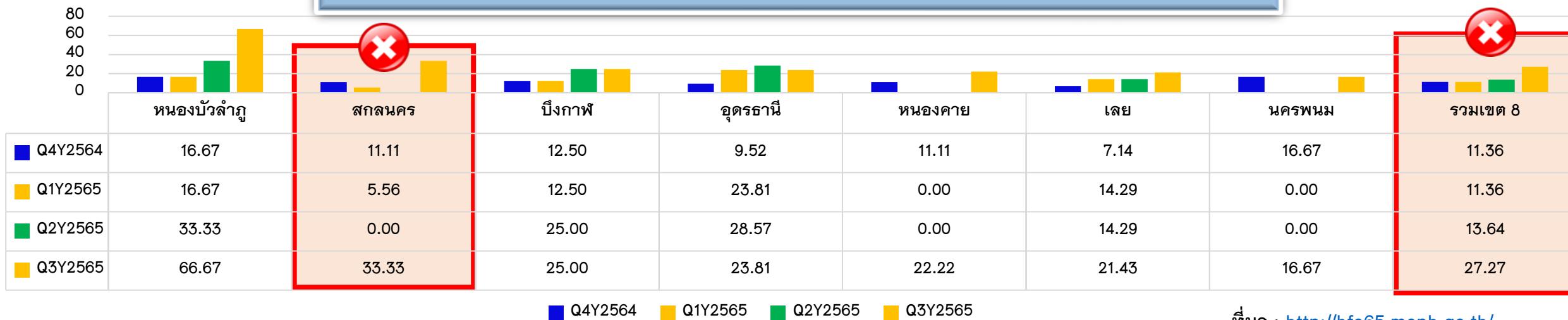
ผลการประเมินประสิทธิภาพทางการเงิน Total Performance Score

กราฟเปรียบเทียบการผ่านเกณฑ์ TPS (รายเขต) Q4Y2564 – Q3Y2565

เป้าหมาย : \geq ร้อยละ 40



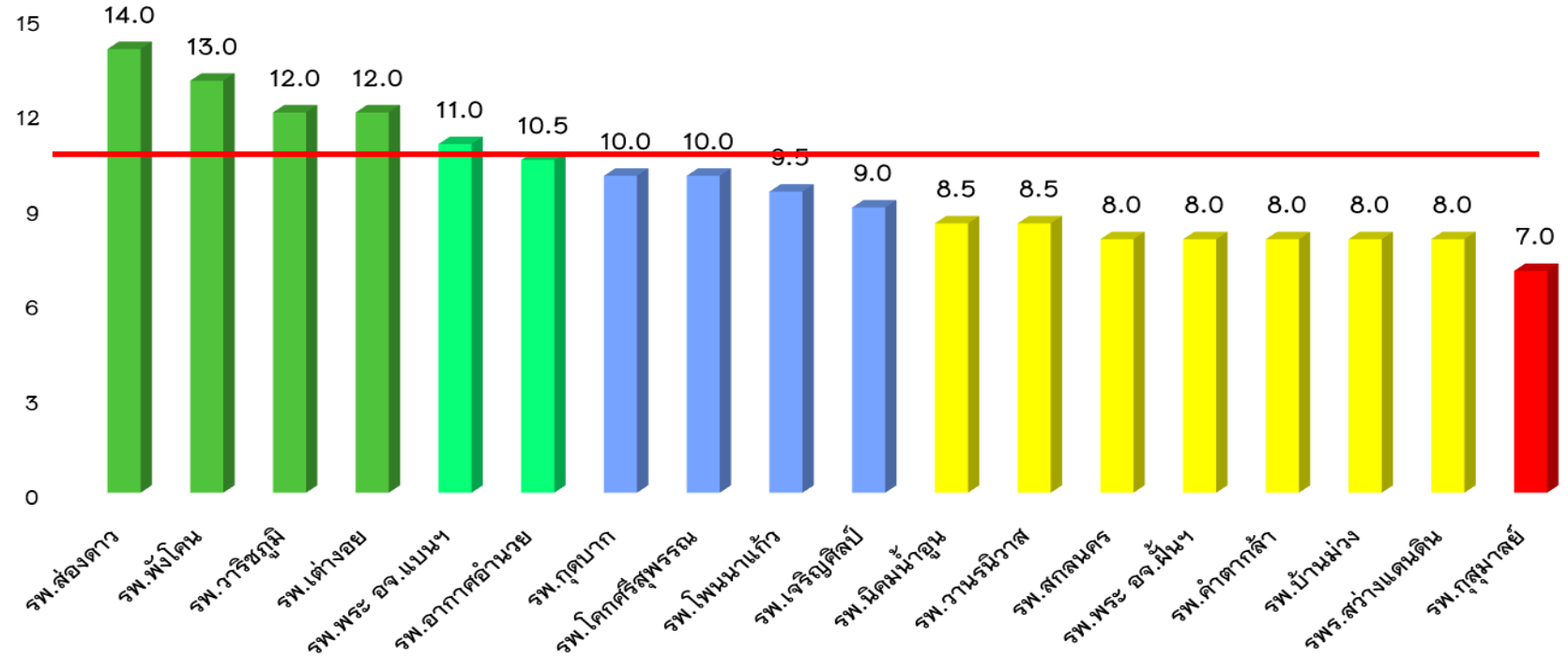
กราฟเปรียบเทียบการผ่านเกณฑ์ TPS (รายจังหวัด) Q4Y2564 – Q3Y2565



Grading จะต้องผ่านเกณฑ์ระดับ B ขึ้นไป

คะแนนการประเมิน TPS ณ 30 มิถุนายน 2565

(ต้องผ่าน 10.5 คะแนนขึ้นไป)



ข้อชื่นชม : พัฒนา TPS จาก Q2Y65 ที่ไม่มี รพ.ผ่านเกณฑ์ ณ Q3Y65 มี รพ.ผ่านเกณฑ์ได้ 6 แห่ง

หน่วยบริการ	Grading			
	Q4 Y64	Q1 Y65	Q2Y65	Q3Y65
รพ. ส่องดาว	C	D	F	A
รพ. พังโคน	C	C	C	A
รพ. วาริชภูมิ	B	B	D	A
รพ. ต่างอย	D	F	F	A
รพ. พระ อจ. แบนฯ	C	C	C	B
รพ. อากาศอำนวย	C	C	C	B
รพ. กุดบาก	C	C	C	C
รพ. โศภศรีสุพรรณ	C	D	C	C
รพ. โพนนาแก้ว	B	C	D	C
รพ. เจริญศิลป์	D	D	F	C
รพ. นิคมน้ำอูน	F	D	D	D
รพ. วานรนิวาส	D	C	C	D
รพ. สกลนคร	C	F	D	D
รพ. พระ อจ. ฝั่งฯ	D	F	F	D
รพ. คำตากล้า	D	F	C	D
รพ. บ้านม่วง	D	D	F	D
รพ.สว่างแดนดิน	F	C	F	D
รพ. กุสุมาลย์	C	F	F	F

ข้อตรวจพบ : ประเด็นไม่ผ่านเกณฑ์มากที่สุด คือ

- 1) การบริหารสินทรัพย์หมุนเวียนและหนี้สินหมุนเวียน ,
- 2) Productivity
- 3) Operating Margin (อัตรากำไรต่อรายได้การดำเนินงาน)

ข้อเสนอแนะ:

- 1) บริหารจัดการ ลูกหนี้ เรียกเก็บให้ถูกต้องตามสิทธิ , ทันเวลา
- 2) บริหารหนี้สินหมุนเวียน ชำระหนี้ตามแผน
- 3) กำกับ ผลงานบริการอย่างต่อเนื่อง

ผลการประเมิน Total Performance Score			จำนวน รพ. ที่ผ่านเกณฑ์	
1.การบริหารแผนทางการเงินเปรียบเทียบผลการดำเนินงานผลต่าง บวกหรือลบไม่เกิน 5%	รายได้		5	
	ค่าใช้จ่าย		14	
2. การบริหารสินทรัพย์หมุนเวียนและหนี้สินหมุนเวียน	ระยะเวลาถัวเฉลี่ยการชำระหนี้		6	
	ระยะเวลาเรียกเก็บลูกหนี้ UC		6	
	ระยะเวลาเรียกเก็บลูกหนี้ กรมบัญชีกลาง		7	
	ระยะเวลาหมุนเวียนคลัง		6	
3. การบริหารจัดการ	3.1 การบริหารต้นทุนบริการและค่าใช้จ่าย	Unit Cost OP	15	
		Unit Cost IP	18	
		LC	14	
		ค่ายา	15	
		ค่าวัสดุวิทยาศาสตร์และการแพทย์	10	
		ค่าเวชภัณฑ์มีใช้ยาและวัสดุการแพทย์	10	
	3.2 ตรวจสอบงบทดลอง		18	
	3.3 ผลผลิต (Productivity)	อัตราครองเตียง $\geq 80\%$		6
		Sum of AdjRW		13
	4. ความสามารถในการทำกำไร	Operating Margin		5
Return on Asset			8	
EBITDA > 0			18	
5. สภาพคล่อง	ทุนสำรองสุทธิ (Net Working Capital) > 0		18	
	Cash Ratio > 0.8		17	



ผลการประเมิน 7 Plus Efficiency Score ณ 30 มิถุนายน 2565

หน่วยบริการ	Operating Margin		Return on Asset		A Payment Period		A Collection Period-UC	A Collection Period - CSMBS	A Collection Period-SSS	Inventory Management	รวมคะแนน	Risk Score & 7 Plus
	ค่ากลาง Q2Y65	ผลงาน	ค่ากลาง Q2Y65	ผลงาน	IF Cash >0.8 =90 วัน, Cash <0.8 =180 วัน	Cash Ratio	60 วัน	60 วัน	120 วัน	60 วัน		
สกลนคร	27.53	20.55	12.75	14.53	155.56	0.59	103.89	74.95	88.01	68.58	2	1 C-
กุสุมาลย์	36.33	26.90	25.68	17.95	163.50	4.53	389.07	111.52	15.95	84.10	1	0 D
กุดบาก	35.74	31.02	24.68	23.46	386.94	2.16	45.61	54.33	91.94	61.11	3	0 C
พระอ.ผื่นฯ	36.33	15.95	25.68	16.71	265.27	0.94	125.78	126.81	148.69	199.92	0	0 F
พังโคน	34.46	30.24	21.21	32.38	192.91	1.05	259.44	80.14	91.10	48.94	3	0 C
วาริชภูมิ	36.33	20.30	25.68	22.18	66.49	2.16	57.64	39.72	115.94	56.50	5	0 B
นิคมน้ำอูน	37.42	18.19	18.87	19.13	332.19	2.26	103.89	53.61	134.19	69.94	2	0 C-
วานรนิวาส	33.92	11.43	17.60	3.49	48.01	1.22	126.24	60.67	82.76	36.60	3	0 C
คำตากล้า	36.33	27.40	25.68	28.55	123.22	3.73	250.99	106.12	137.86	84.34	1	0 D
บ้านม่วง	38.61	15.99	26.12	12.70	221.26	1.01	59.96	58.01	93.76	62.29	3	0 C
อากาศอำนวย	38.61	24.79	26.12	34.93	213.57	1.12	51.78	83.57	89.91	88.66	3	0 C
ส่องดาว	35.74	24.18	24.68	25.33	92.11	5.15	57.80	43.16	78.26	54.74	5	0 B
เต่างอย	35.74	31.87	24.68	26.80	160.09	1.14	105.71	144.53	89.54	56.28	3	0 C
โคกศรีสุพรรณ	35.74	29.41	24.68	23.31	205.88	1.76	126.78	81.29	103.18	53.33	2	0 C-
เจริญศิลป์	36.33	24.24	25.68	26.40	213.78	1.37	56.10	38.38	92.42	94.84	4	0 B-
โพนนาแก้ว	35.74	26.86	24.68	14.94	61.76	10.18	308.87	57.58	68.19	77.35	3	0 C
สว่างแดนดิน	33.92	25.44	17.60	15.20	98.99	1.69	117.37	96.55	253.51	81.40	0	0 F
พระอ.แบ่นฯ	35.74	30.05	24.68	10.67	79.23	3.72	166.88	81.28	95.37	97.00	2	0 C-

การประเมินผลงานบริการ Productivity ปี 2565

อัตราครองเตียง ปี 2565 ผ่านเกณฑ์ 6 แห่ง

หน่วยบริการ	ประเภท	ระดับขีด ความสามารถ	จำนวนเตียง ตามจริง	CMI	อัตรา ครองเตียง
รพ.สกลนคร	รพศ.	A	909	2.02	88.74
รพ.กุสุมาลย์	รพช.	F2	40	0.60	54.11
รพ.กุดบาก	รพช.	F2	39	0.58	60.45
รพ.พระอาจารย์ฝั้นอาจารโ	รพช.	F2	90	0.60	73.90
รพ.พังโคน	รพช.	F1	103	0.67	82.44
รพ.วาริชภูมิ	รพช.	F2	38	0.65	58.44
รพ.นิคมน้ำออน	รพช.	F3	15	0.56	79.68
รพ.วานรนิวาส	รพท.	M1	246	1.17	67.26
รพ.คำตากล้า	รพช.	F2	40	0.63	62.63
รพ.บ้านม่วง	รพช.	F1	78	0.74	72.30
รพ.อากาศอำนวย	รพช.	F1	123	0.58	83.09
รพ.ส่องดาว	รพช.	F2	42	0.58	83.53
รพ.เต่างอย	รพช.	F2	38	0.56	89.34
รพ.โคกศรีสุพรรณ	รพช.	F2	42	0.60	82.19
รพ.เจริญศิลป์	รพช.	F2	40	0.72	52.33
รพ.โพนนาแก้ว	รพช.	F2	35	0.58	44.73
รพ.สว่างแดนดิน	รพท.	M1	301	1.24	70.30
รพ.พระอาจารย์แบน ธนากโร	รพช.	F2	40	0.53	76.94

ผลงาน SumAdjRW ปี 2564-2565 ผ่านเกณฑ์ 13 แห่ง

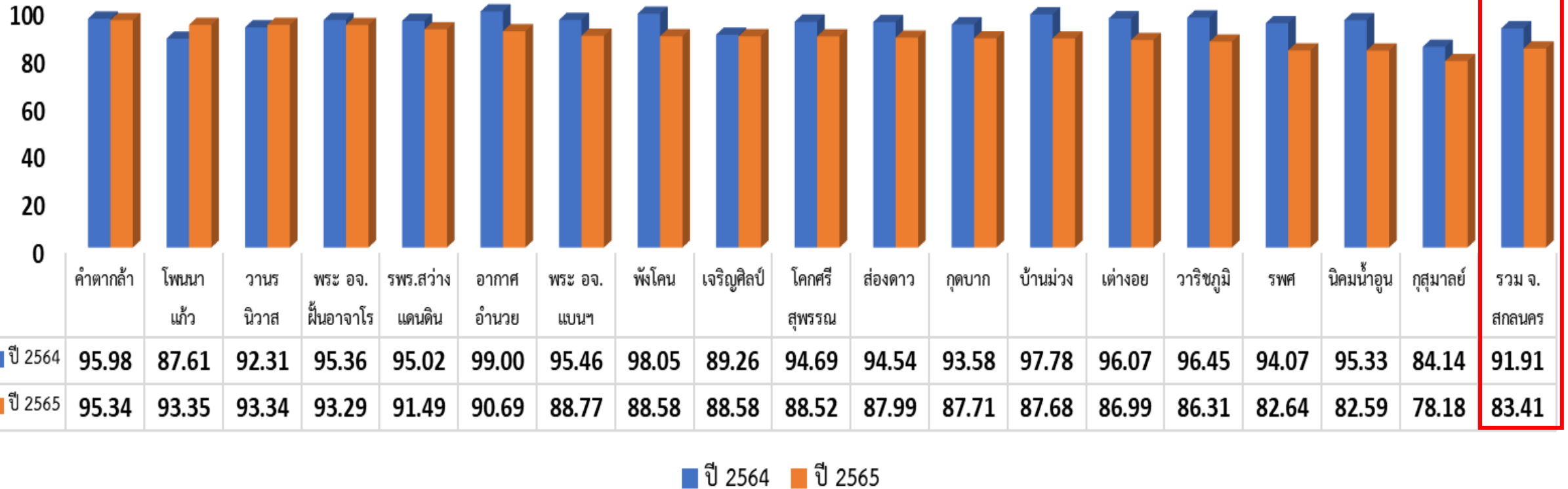
โรงพยาบาล	SumAdjRW			
	ปี 2564 Q3	ปี 2565 Q3	ผลต่าง	เปรียบเทียบกับ ค่าเฉลี่ยกลุ่ม รพ.
รพ.สกลนคร	70,741.80	69,795.25	-946.55	ไม่ผ่านเกณฑ์
รพ.กุสุมาลย์	1,193.79	879.83	-313.96	ไม่ผ่านเกณฑ์
รพ.กุดบาก	907.87	1,073.36	165.49	ผ่านเกณฑ์
รพ.พระอาจารย์ฝั้นอาจารโ	3,468.08	2,396.65	-1,071.44	ผ่านเกณฑ์
รพ.พังโคน	3,368.08	3,321.43	-46.65	ผ่านเกณฑ์
รพ.วาริชภูมิ	1,140.91	1,525.38	384.46	ผ่านเกณฑ์
รพ.นิคมน้ำออน	390.81	425.92	35.11	ผ่านเกณฑ์
รพ.วานรนิวาส	10,455.73	12,055.40	1,599.68	ผ่านเกณฑ์
รพ.คำตากล้า	1,269.88	1,284.16	14.28	ไม่ผ่านเกณฑ์
รพ.บ้านม่วง	2,776.68	2,882.43	105.76	ไม่ผ่านเกณฑ์
รพ.อากาศอำนวย	3,575.16	3,749.06	173.90	ผ่านเกณฑ์
รพ.ส่องดาว	1,373.23	1,444.55	71.32	ผ่านเกณฑ์
รพ.เต่างอย	997.55	1,096.94	99.40	ผ่านเกณฑ์
รพ.โคกศรีสุพรรณ	1,423.58	1,258.84	-164.74	ผ่านเกณฑ์
รพ.เจริญศิลป์	1,096.93	1,078.86	-18.08	ไม่ผ่านเกณฑ์
รพ.โพนนาแก้ว	1,217.25	1,151.01	-66.25	ผ่านเกณฑ์
รพ.สว่างแดนดิน	13,517.47	17,192.50	3,675.03	ผ่านเกณฑ์
รพ.พระอาจารย์แบน ธนากโร	1,480.21	1,432.08	-48.12	ผ่านเกณฑ์

ข้อมูลการได้รับชดเชยค่าบริการทางการแพทย์ IP ในเขต ปี 2565

รายงานจ่ายชดเชย กองทุนผู้ป่วยในทั่วไป (IP UC) Statement ต.ค. 64 - มิ.ย.65 (ข้อมูลปกติ)

ลำดับ	โรงพยาบาล	[1]	[2]	[3]	[4]	[5] = [2] - [4]	[6] = [3] - [4]	[7] = [5] / [1] * 100	สถานการณ์
		ประมาณการรับ IP ขั้นต่ำ (หลังปรับลด ค่าแรง)	จ่ายชดเชย IP (ต.ค.64-มิ.ย.65) ก่อนปรับลดค่าแรง	จำนวนเงินเดือน ปรับ ลดค่าแรงทั้งปี	จำนวนเงินปรับลด ค่าแรง IP (ต.ค. 64-มิ.ย.65)	คงเหลือจ่ายชดเชย IP (ต.ค.64-มิ.ย.65)	จำนวนเงินปรับลด ค่าแรง IP ยอดยกไป	ร้อยละรายรับ IP	
1	สกลนคร	283,788,511.06	391,517,809.35	242,274,648.55	181,705,986.45	209,811,822.90	60,568,662.10	73.93	เฝ้าระวัง
2	กุสุมาลย์	10,687,929.33	6,973,676.34	5,524,849.86	4,143,637.40	2,830,038.94	1,381,212.46	26.48	เฝ้าระวัง
3	กุดบาก	7,257,411.74	6,587,743.93	5,485,560.48	3,899,953.23	2,687,790.70	1,585,607.25	37.04	เฝ้าระวัง
4	พระอาจารย์ฝั้นฯ	14,710,874.59	13,263,314.28	13,957,071.54	10,249,078.24	3,014,236.04	3,707,993.30	20.49	เฝ้าระวัง
5	พังโคน	16,488,543.55	14,110,754.90	16,994,837.12	11,856,492.46	2,254,262.44	5,138,344.66	13.67	เฝ้าระวัง
6	วาริชภูมิ	6,860,945.37	7,821,727.48	4,891,030.76	3,668,273.08	4,153,454.40	1,222,757.68	60.54	เฝ้าระวัง
7	นิคมνάฮูน	2,524,174.16	2,255,838.55	2,734,081.66	1,983,212.45	272,626.10	750,869.21	10.80	เฝ้าระวัง
8	วานรนิวาส	55,208,955.30	69,523,584.89	31,204,371.46	23,403,278.61	46,120,306.28	7,801,092.85	83.54	OK
9	คำตากลา	8,477,439.01	8,066,426.87	5,695,040.73	4,250,586.17	3,815,840.70	1,444,454.56	45.01	เฝ้าระวัง
10	บ้านม่วง	15,003,175.06	17,803,575.08	9,999,462.68	7,499,597.02	10,303,978.06	2,499,865.66	68.68	เฝ้าระวัง
11	อากาศอำนวย	18,299,846.29	21,586,312.34	15,615,670.49	11,618,409.56	9,967,902.78	3,997,260.93	54.47	เฝ้าระวัง
12	ส่องดาว	8,691,681.88	9,973,017.46	5,212,047.76	3,909,035.82	6,063,981.64	1,303,011.94	69.77	เฝ้าระวัง
13	เต่างอย	5,938,790.48	5,390,495.57	5,368,332.18	3,983,970.74	1,406,524.83	1,384,361.44	23.68	เฝ้าระวัง
14	โคกศรีสุพรรณ	7,675,031.70	7,603,833.11	8,204,199.42	5,949,609.07	1,654,224.04	2,254,590.35	21.55	เฝ้าระวัง
15	เจริญศิลป์	6,764,125.99	7,269,482.44	4,152,577.54	3,114,433.17	4,155,049.27	1,038,144.37	61.43	เฝ้าระวัง
16	โพนนาแก้ว	8,456,863.03	7,242,532.34	4,797,131.71	3,597,848.79	3,644,683.55	1,199,282.92	43.10	เฝ้าระวัง
17	สว่างแดนดิน	70,161,350.63	86,539,089.70	45,822,427.06	34,366,820.31	52,172,269.39	11,455,606.75	74.36	เฝ้าระวัง
18	พระอาจารย์แบนฯ	5,353,572.22	8,165,724.00	3,225,640.21	2,419,230.15	5,746,493.85	806,410.06	107.34	OK
รวมทั้งจังหวัด		552,349,221.39	691,694,938.63	431,158,981.21	321,619,452.72	370,075,485.91	109,539,528.49	67.00	
แหล่งข้อมูล : http://www.nhso.go.th/ ณ 8/07/64						ความน่าจะเป็น	414,261,916.04	75.00	
						มากกว่าหรือน้อยกว่ายอดประกัน	- 44,186,430.13		

ร้อยละของข้อมูลที่ผ่านการตรวจสอบ ข้อมูล ผู้ป่วยใน ผ่านระบบ e-Claim จังหวัดสกลนคร ปี 2564-2565

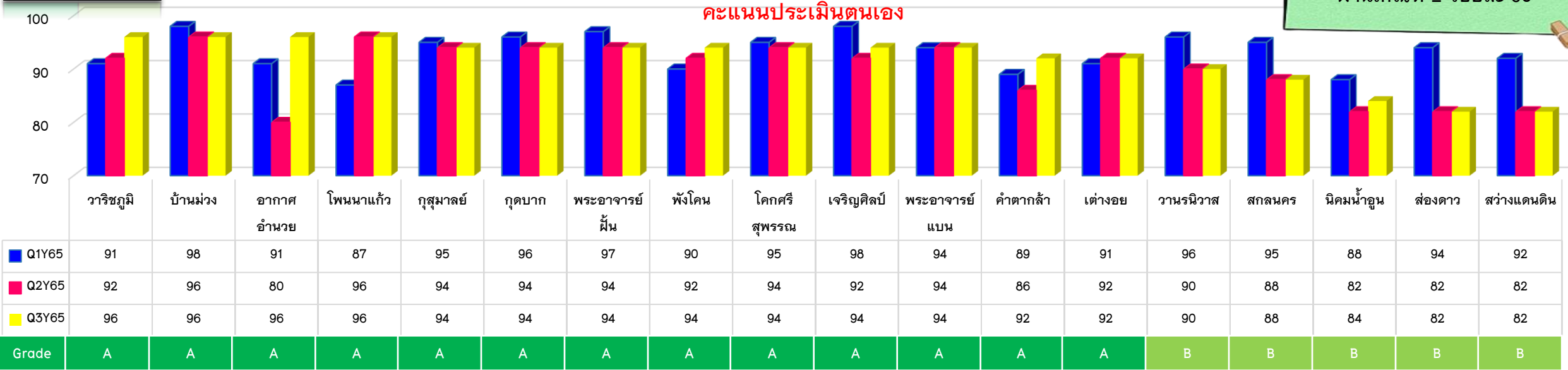


ผลการประเมินศูนย์จัดเก็บรายได้คุณภาพ จ.สกลนคร Q3Y2565

ระดับ A	ระดับ B
13 แห่ง	5 แห่ง

ผลการประเมินศูนย์จัดเก็บรายได้ที่มีคุณภาพ จ.สกลนคร ไตรมาส 3 ประจำปี 2565

คะแนนประเมิน
ระดับ B ขึ้นไป เป้าหมาย
ผ่านเกณฑ์ \geq ร้อยละ 90



จำนวน รพ.ที่ผ่านเกณฑ์การประเมินทุกข้อ (รายหมวด)



ข้อเสนอแนะ

- 1. ปฏิบัติงานตาม FLOW CHART ให้ครบทุกขั้นตอน และเพิ่มประสิทธิภาพ กำกับติดตาม การเรียกเก็บเงินกองทุน ลดระยะเวลาเรียกเก็บเงินกองทุนให้เร็วขึ้น
- 2. เพิ่มจำนวนบุคลากรศูนย์จัดเก็บรายได้ และสนับสนุนให้บุคลากรได้รับค่าตอบแทนตามสิทธิรวมทั้งพัฒนาศักยภาพการปฏิบัติงานให้มีคุณภาพ
- 3. เร่งรัดแก้ไขข้อมูลติด C และ Deny ภายในเวลาที่กำหนด



โอกาสพัฒนา ของโรงพยาบาล จังหวัดสกลนคร

รายการ	โรงพยาบาลที่ต้องเร่งรัดดำเนินการ
1) กำกับ ติดตามผลงานบริการ IP และส่งข้อมูลให้ถูกต้อง	พังโคน , นิคมน้ำอูน , พระ อจ.ผั่น , โคกศรีสุพรรณ , เต่างอย , รพศ.
2) ตรวจสอบลูกหนี้ค่ารักษาปี 2564 ลงไป	รพร.สว่างแดนดิน (25.05 ล้านบาท)
3) บริหารจัดการชำระหนี้ให้ได้ตามแผน ค่าจ้าง ค่าตอบแทน ไม่เกิน 30 วัน ค่าสาธารณูปโภคไม่เกิน 30 วัน เจ้าหนี้การค้า ไม่เกิน 90 วัน	รพช.ทุกแห่ง ยกเว้น รพ.วาริชภูมิ





สรุปการบริหารจัดการด้านการเงินการคลังสุขภาพ จังหวัดสกลนคร รอบที่ 2/2565



Accounting

พัฒนาระบบบัญชี
เป้าหมาย $\geq 95\%$
(ใช้ข้อมูล Q3Y65)

ผ่านเกณฑ์ 18 แห่ง

(100%)



Budgeting

จัดสรรเงิน
เพียงพอ
เป้าหมาย $\geq 95\%$

ผ่านเกณฑ์ 18 แห่ง

(100%)



Planfin

เทียบแผน-ผล
การดำเนินงาน
+-ไม่เกิน 5%
เป้าหมาย $\geq 70\%$

ผ่านเกณฑ์ 15 แห่ง

(83.33%)

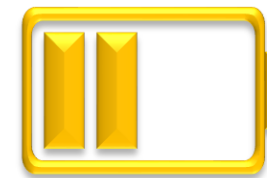


Risk Score

ระดับ 7
 \leq ร้อยละ 1
ระดับ 6
 \leq ร้อยละ 2

ผ่านเกณฑ์ 18 แห่ง

(100%)



Efficiency

TPS
เป้าหมาย $\geq 40\%$
(ใช้ข้อมูล Q3Y65)

ผ่านเกณฑ์ 6 แห่ง

(33.33%)



4S 4C

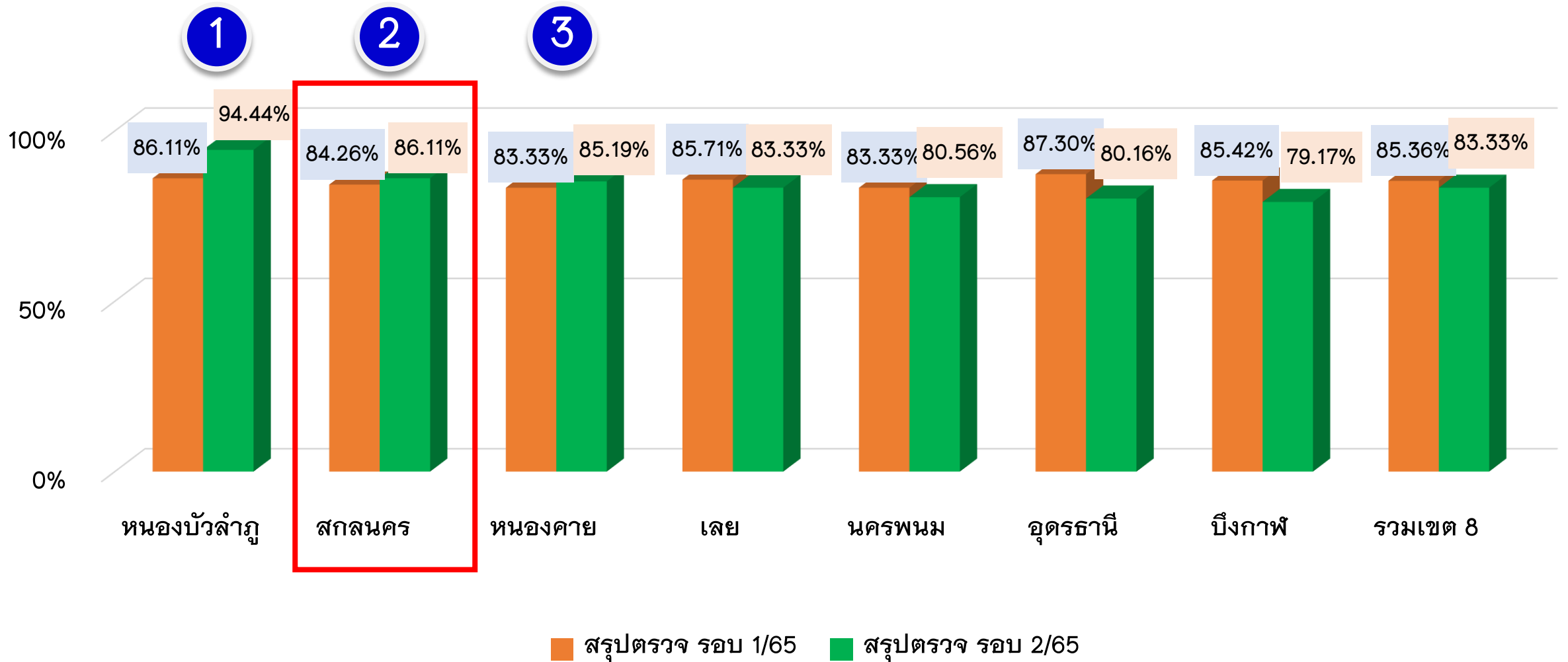
เป้าหมาย
ผ่านเกณฑ์ Q3Y65
 \geq ร้อยละ 90

ผ่านเกณฑ์ 18 แห่ง

(100%)



สรุปคะแนนการบริหารจัดการด้านการเงินการคลัง รอบที่ 2/2565



ประเด็นที่ 6 : ระบบธรรมาภิบาลแผนเงินบำรุง



เป้าหมายพื้นที่

1

สำนักงานสาธารณสุขจังหวัดสกลนคร

2

โรงพยาบาลศูนย์/โรงพยาบาลทั่วไป จำนวน 1 แห่ง :
โรงพยาบาลสมเด็จพระยุพราชสว่างแดนดิน

3

โรงพยาบาลชุมชน จำนวน 1 แห่ง :
โรงพยาบาลส่องดาว

มาตรการในการขับเคลื่อนแผนเงินบำรุง

- มาตรการที่ 1 : ประสิทธิภาพการควบคุม กำกับ ติดตาม แผนเงินบำรุง
- มาตรการที่ 2 : ประสิทธิภาพด้านการใช้จ่ายเงินตามแผนเงินบำรุง

เกณฑ์การประเมิน

ประสิทธิภาพการกำกับ ติดตามการใช้จ่ายเงินตามแผนเงินบำรุง ผ่านเกณฑ์ไม่น้อยกว่าร้อยละ 80

สำนักงานสาธารณสุขจังหวัดสกลนคร

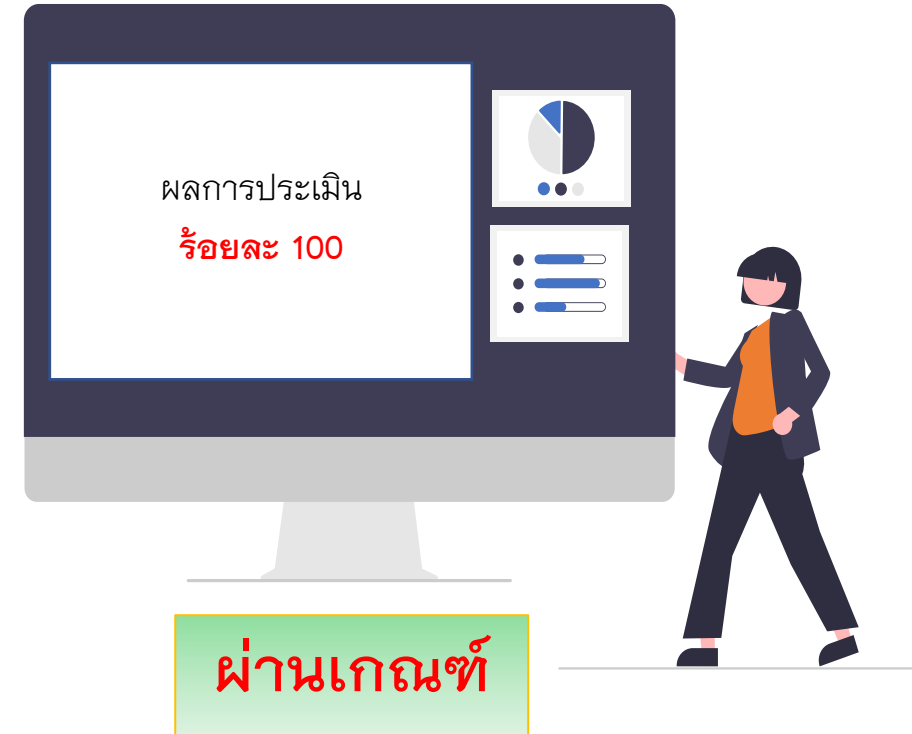
ผลการดำเนินงาน

1

งานบริหารทั่วไป งานการเงินเป็นผู้รับผิดชอบกำกับติดตามแผนเงินบำรุง ตรวจสอบแผนเงินบำรุงก่อนเสนอ นายแพทย์สาธารณสุขลงนามอนุมัติ

2

ผู้บริหารทุกระดับให้ความสำคัญในการจัดทำแผนเงินบำรุง แผนปฏิบัติการ และแผนจัดซื้อจัดจ้าง



มาตรการที่ 2 : ประสิทธิภาพด้านการใช้จ่ายเงินตามแผนเงินบำรุง

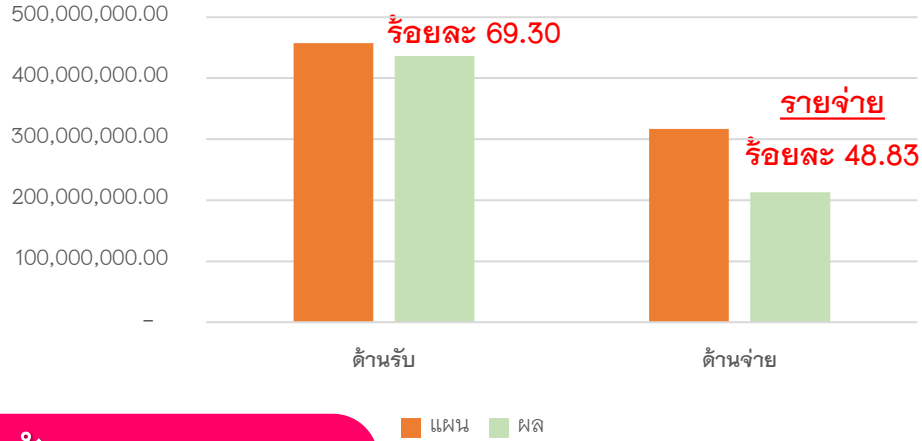
โรงพยาบาลสมเด็จพระยุพราชสว่างแดนดิน

ผลการประเมิน **83.33 %**

ผ่านเกณฑ์



เปรียบเทียบแผน - ผลการดำเนินงาน ไตรมาส 2 รายรับ



ข้อเสนอแนะ

- ให้กำหนดวัตถุประสงค์ของแผนกลยุทธ์ทางการเงินในแต่ละกิจกรรมให้ชัดเจน
- สอบทานกระบวนการรับวัสดุเข้าคลัง และหลักฐานการเบิกจ่ายพัสดุให้ถูกต้องครบถ้วน
- ให้บันทึกที่รับรู้เจ้าหน้าที่เมื่อตรวจรับพัสดุตามที่ระเบียบกำหนด และสอบทานความมีอยู่จริงของเจ้าหน้าที่

- แผนกลยุทธ์ทางการเงินยังไม่กำหนดวงเงินของค่าใช้จ่าย และไม่ได้กำหนดเป้าประสงค์ของแต่ละกิจกรรม

- จัดซื้อจัดจ้างวัสดุในบางรายการ **เกินแผน** ในรายไตรมาสของแผนจัดซื้อจัดจ้าง

- คลังพัสดุมีสินค้าที่คณะกรรมการยังไม่ได้ตรวจรับ (ซึ่งพัสดุอยู่ระหว่างการจัดทำเอกสารจัดซื้อจัดจ้าง)

- **รับรู้เจ้าหน้าที่โดยไม่มีเอกสารตรวจรับ**พัสดุตามที่ระเบียบกำหนด

- มีการสอบถามความมีอยู่จริงของเจ้าหน้าที่การค้า แต่ยังมี **เจ้าหน้าที่ในบางรายการ**ที่ไม่มีเอกสารตามทะเบียนคุม

PLAN

PROCUREMENT

PORT

PAY

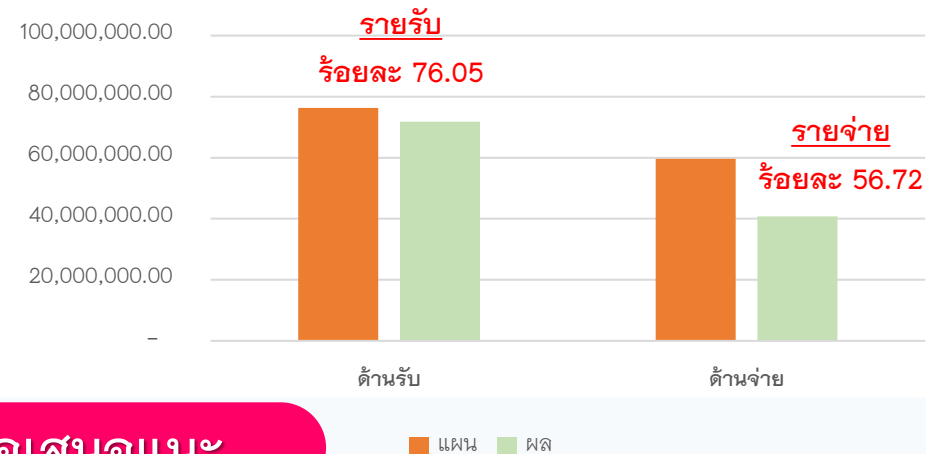
โรงพยาบาล
ส่องดาว

ผลการประเมิน
92.50 %



ผ่านเกณฑ์

เปรียบเทียบแผน - ผลการดำเนินงาน ไตรมาส 2



PLAN

- รายละเอียดประกอบในแผนจัดซื้อวัสดุการแพทย์ วัสดุเภสัชกรรม มูลค่าของรายละเอียดไม่ตรงกับใบสรุปมูลค่าของแผนจัดซื้อ

PROCUREMENT

- จัดซื้อจัดจ้างเป็นไปตามแผนที่ได้รับอนุมัติ

PORT

- จัดทำบัญชีวัสดุ และ Stock card **เป็นปัจจุบัน** และ**มีการสอบทาน** วัสดุที่มีอยู่จริงในคลังพัสดุ กับบัญชีวัสดุ
- ไม่มีการลงเลขที่กำกับในใบเบิกพัสดุ

PAY

- รับรู้เจ้าหนี้โดยไม่มีเอกสารตรวจรับพัสดุ**ตามที่ระเบียบกำหนด



ข้อเสนอแนะ

- สอบทานแผนจัดซื้อจัดจ้างให้สอดคล้องแผนเงินบำรุง
- สอบทานใบเบิกพัสดุในแต่ละประเภท และลงเลขที่กำกับในใบเบิกให้ครบถ้วน
- ให้บันทึกรับรู้เจ้าหนี้เมื่อตรวจรับพัสดุตามที่ระเบียบกำหนด และสอบทานความมีอยู่จริงของเจ้าหนี้

ด้านบุคลากรเป็นเลิศ (People Excellence)



ตัวชี้วัดที่ 58.

- ร้อยละของเขตสุขภาพที่มีการบริหารจัดการกำลังคนที่มีประสิทธิภาพ

ตัวชี้วัดที่ 59.

- ร้อยละของบุคลากรที่มีความพร้อมรองรับการเข้าสู่ตำแหน่งที่สูงขึ้นได้รับการพัฒนา

ตัวชี้วัดที่ 60.

- ร้อยละของบุคลากรในหน่วยงานมีการประเมินความสุขของคนทำงาน (Happinometer)

เป้าหมายตำแหน่งว่างคงเหลือ ไม่เกินร้อยละ 3

จังหวัด	ตำแหน่ง (ขรก + พรก.)	อัตราว่าง ขรก.		อัตราว่าง พรก.	อัตราว่าง (ขรก + พรก.)	ร้อยละ
		อยู่ระหว่าง ดำเนินการ	ยังไม่ ดำเนินการ			
สกลนคร	4,228	100	53	5	158	3.74
อุดรธานี	5,444	184	24	5	213	3.91
บึงกาฬ	1,508	57	8	2	67	4.44
หนองบัวลำภู	1,636	69	8	2	79	4.83
หนองคาย	2,173	98	8		106	4.88
เลย	2,690	123	12	3	138	5.13
นครพนม	2,655	126	19	5	150	5.65
รวม	20,334	757	132	22	911	4.48

ข้อค้นพบ

- อยู่ระหว่างดำเนินการ จำนวน 100 ตำแหน่ง
- ยังไม่ได้ดำเนินการ จำนวน 53 ตำแหน่ง

ข้อเสนอแนะ เร่งรัดการขอใช้ตำแหน่งและสรรหาบุคคลมาดำรงตำแหน่งตามที่ได้รับอนุมัติให้ใช้ตำแหน่งว่าง

1. ดำเนินการบริหารตำแหน่งที่ได้รับการอนุมัติ ในส่วนจังหวัดจัดการได้

กรณีเงื่อนไข บรรจุผู้ได้รับการคัดเลือก บรรจุกลับ และเลื่อน จำนวน 31 อัตรา
กรณีเงื่อนไข รับย้าย รับโอน บรรจุผู้สอบแข่งขัน รอคำสั่ง สป. และรอสป.เรียกบัญชี

จำนวน 49 อัตรา

กรณีเงื่อนไข รับย้าย/รับโอน จำนวน 12 อัตรา

กรณีเงื่อนไข ยุบรวมกำหนดตำแหน่ง กันยุบรวมกำหนดตำแหน่งสูงขึ้น จำนวน 8 อัตรา
(อยู่ระหว่างรอ สป. ปรับปรุงกำหนดตำแหน่ง และยุบเลิกตำแหน่ง)

รวม 100 อัตรา

2. ดำเนินการพิจารณาเงื่อนไขการบริหารอัตราว่าง ดังนี้

2.1 ขออนุมัติใช้ตำแหน่ง จำนวน 39 อัตรา (อยู่ระหว่างพิจารณาเงื่อนไขการใช้ตำแหน่งว่างเพื่อขออนุมัติไปยังสนง.เขต 8)

2.2 ขออนุมัติใช้ตำแหน่ง ผอ.รพ.สต.จำนวน 6 อัตรา (รพ.สต.ถ่ายโอน)

2.3 ตำแหน่งว่าง ผอ.รพช. สรรหาบุคคลเข้าสู่ตำแหน่ง จำนวน 6 อัตรา (คุณสมบัติยังไม่ครบ)

2.4 ตำแหน่งว่าง ระดับเชี่ยวชาญ จำนวน 2 อัตรา (อยู่ระหว่างกระบวนการคัดเลือกของ สป.)

รวม 53 อัตรา

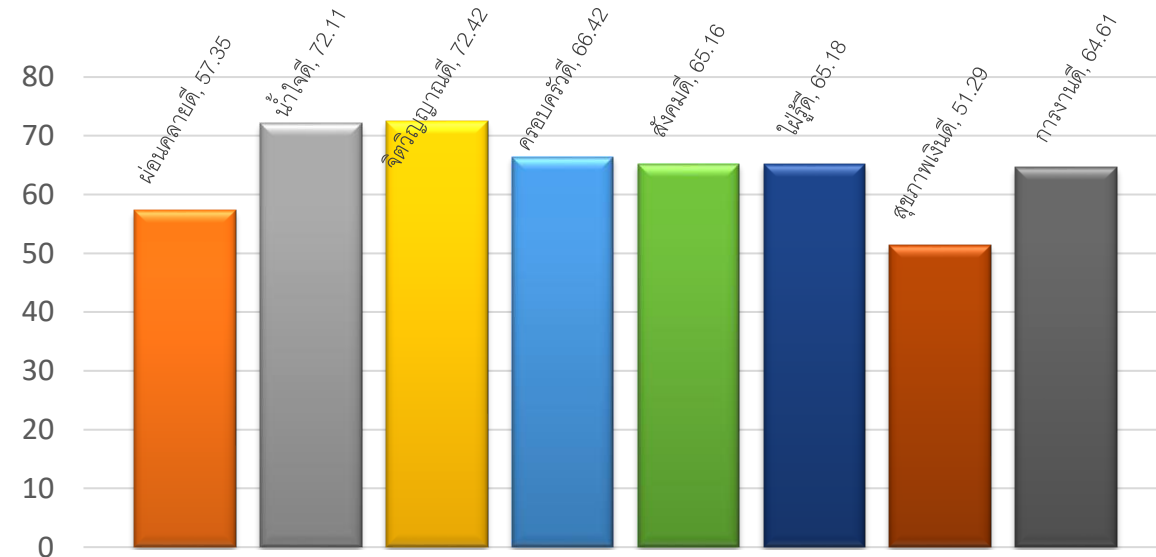
ได้รับการจัดสรรเลขเกษียณ ปี 2565 คืบจำนวน 23 อัตรา

ขออนุมัติใช้ตำแหน่งแล้ว จำนวน 23 อัตรา (อยู่ระหว่างดำเนินการสรรหา)

ร้อยละของบุคลากรที่มีความพร้อมรองรับการเข้าสู่ตำแหน่งที่สูงขึ้น ได้รับการพัฒนา **ไม่น้อยกว่าร้อยละ 80**

ตำแหน่ง	จำนวนเกษียณปี 2566	จำนวนที่ต้องได้รับการพัฒนา	จัดทำแผนพัฒนา	จำนวนที่ได้รับการพัฒนา	คิดเป็นร้อยละ
รอง ผอ.	1	2	✓	2	100
หัวหน้ากลุ่มงาน/ฝ่าย	3	6	✓	6	100
หัวหน้าพยาบาล	2	4	✓	4	100
ผอ.รพช.	-	-	-	-	-
สสอ.	2	4	✓	4	100
ผช.สสอ.	1	2	✓	2	100
ผอ.รพ.สต.	9	18	✓	18	100
รวม	18	36		36	100

ร้อยละของบุคลากรในหน่วยงานมีการประเมินความสุขของคนทำงาน (Happinometer)



ข้อค้นพบ และการดำเนินการ ปี 2565

1. จังหวัดสกลนคร มีการจัดเตรียมคนเพื่อรองรับการเข้าสู่ตำแหน่ง ครบทุกตำแหน่ง
2. มีการจัดทำแผนพัฒนาบุคลากร ประจำปีงบประมาณ พ.ศ. 2565
3. มีการส่งบุคลากรที่เตรียมเข้าสู่ตำแหน่งเข้ารับการอบรมตามแผนที่จัดทำไว้

หน่วยงานที่เป็น
องค์กรแห่งความสุขระดับจังหวัด
อยู่ระหว่างดำเนินการ



การดำเนินการกิจกรรมองค์กรแห่งความสุข

- กิจกรรมก้าวทำใจ
- กิจกรรมตรวจสุขภาพประจำปี
- กิจกรรมกีฬาเชื่อมสัมพันธ์ภาพบุคลากรหน่วยงาน 8 หน่วยงาน
- กิจกรรมชงชงกาแฟ 15 นาที ทุกวัน วันละ 2 เวลา คือ 10.00น. และ 14.00น.
- กิจกรรมสุขสันต์วันเกิด Happy birthday บุคลากร ประจำเดือนทุกเดือน
- กิจกรรมปฐมนิเทศบุคลากรใหม่และปัจฉิมนิเทศบุคลากรเกษียณอายุราชการ
- กิจกรรม เดิน วิ่ง ปั่น ส่งผู้เกษียณอายุราชการกลับบ้าน
- กิจกรรมงานจัดบุญ วันสำคัญทางศาสนา
- ร่วมกิจกรรมวันสำคัญร่วมกับจังหวัดสกลนคร ตามตารางที่กำหนด
- กิจกรรมช่วยเหลืองานศพ ครอบครัวของบุคลากร
- กิจกรรมร่วมกันทำความสะอาด 5 ส.
- กิจกรรมการสนทนากำหนดเป้าหมายชีวิตภาพ นำयाล้างจาน นำयाทำความสะอาด
- กิจกรรมธนาคารขยะ คัดแยกกระดาษ หรือขยะที่สามารถขายได้
- กิจกรรมอบรมพัฒนาบุคลากรด้านบริหารสาธารณสุข หลักสูตรต่างๆและความเชี่ยวชาญเฉพาะสายวิชาชีพ
- กิจกรรมให้ความรู้เกี่ยวกับหลักเกณฑ์ แนวทาง วิธีการและเงื่อนไขในการจัดทำแบบประเมินผลงานวิชาการ เพื่อเลื่อนระดับที่สูงขึ้น ให้แก่ข้าราชการที่มีคุณสมบัติครบถ้วน ปีละ 1 ครั้ง โดย ระบบ Zoom
- กิจกรรมตลาดนัดออนไลน์ Happy Market สสจ.
- จัดตั้งทีมงานผู้เชี่ยวชาญด้านวิชาการ เพื่อเป็นผู้เลี้ยง/ให้ความรู้ แนะนำ ให้กลุ่มเป้าหมายที่มีความประสงค์จะส่งผลงานวิชาการเพื่อเผยแพร่ รองรับการเข้าสู่ตำแหน่งที่สูงขึ้น จนสามารถมีหน่วยงานที่ออกเอกสารเผยแพร่ผลงาน วิชาการที่มีมาตรฐาน



ตัวชี้วัด: การใช้บริการศูนย์ข้อมูลกลางด้านสุขภาพของประชาชน

1. การแต่งตั้งคณะทำงานธรรมาภิบาล
ด้านข้อมูลและเทคโนโลยีสุขภาพระดับจังหวัด



ดำเนินการเรียบร้อย

2. การเชื่อมโยง HIS Gateway

รอบ 6 เดือน		รอบ 12 เดือน	
เป้าหมาย	ผลงาน	เป้าหมาย	ผลงาน
20%	44.44%	60%	83.33%
			

ข้อค้นพบ

- จังหวัดสกลนคร ดำเนินงานด้านการเชื่อมโยงระบบเทคโนโลยีสารสนเทศได้ดี
- มีการใช้งาน HIS On Cloud 100% ในรพ.สต.

ข้อเสนอแนะ

- ทุกหน่วยบริการดำเนินการตาม พรบ.คุ้มครองข้อมูลส่วนบุคคล PDPA (<https://pdpa.moph.go.th/pdpa>)

การเงินการคลัง

- เร่งรัดการบริหารจัดการลูกหนี้ ค้ำรักษาพยาบาล และจัดเก็บให้ครบถ้วน
- เร่งรัดการจ่ายชำระหนี้ ตามแผน
- เตรียมการด้านการเงินการคลัง รพ.สต. ถ่ายโอน

บุคลากร

- เร่งรัดการขอใช้ตำแหน่งและสรรหาบุคคลมาดำรงตำแหน่งตามที่ได้รับอนุมัติให้ใช้ตำแหน่งว่าง

ระบบข้อมูลและสารสนเทศ

- ดำเนินงานด้านการเชื่อมโยงระบบเทคโนโลยีสารสนเทศได้ดี
- มีการใช้งาน HIS On Cloud 100% ในรพ.สต.



R8WAY
MOPH

จบการนำเสนอ ขอขอบคุณครับ