



สปสช.

สำนักงานหลักประกันสุขภาพแห่งชาติ

## เรื่องแจ้งเพื่อทราบจาก สปสช.เขต 8 อุดรธานี

- 1.การปรับหลักเกณฑ์ แนวทางการจ่ายชดเชยบริการโควิด 19 เป็นโรคประจำถิ่น
- 2.รายงานความก้าวหน้าผลการดำเนินงานวัคซีนไขหวัดใหญ่ ปีงบประมาณ 2565

โดย ทพ.กวี วีระเศรษฐกุล  
ผอ.สปสช.เขต 8 อุดรธานี

การประชุมคณะกรรมการเขตสุขภาพที่ 8 ครั้งที่ 4/2565 วันที่ 29 มิถุนายน 2565 เวลา 09.00-14.00 น.  
ผ่านระบบ Zoom meeting ID: 562 030 2008 Passcode: r8waymoph



# การปรับหลักเกณฑ์ เงื่อนไขการจ่ายค่าใช้จ่ายการ ให้บริการสาธารณสุขสำหรับผู้ป่วยโรคโควิด 19 เพื่อ รองรับการเป็นโรคประจำถิ่น



การบริหารจัดการสถานการณ์โควิด 19  
สู่โรคประจำถิ่น

กระทรวงสาธารณสุขจึงเสนอการผ่อนคลายมาตรการต่างๆเพื่อรองรับการเดินทางไปสู่ "โรคประจำถิ่น" อย่างปลอดภัย ภายใต้แนวคิด Health for Wealth ใช้สุขภาพสร้างความเข้มแข็งประเทศ คือ ประชาชนปลอดภัย เศรษฐกิจไทยเข้มแข็ง ประเทศไทยแข็งแรง โดยมีเป้าหมายเพื่อคืนระบบบริการทางการแพทย์และสาธารณสุขให้ประชาชนทุกคน ผู้ป่วยทุกโรค ได้ใช้บริการตามปกติ

โดยมีมาตรการด้านการแพทย์ดังนี้ **ปรับแนวทางการดูแลรักษาโควิด 19แบบผู้ป่วยนอก** เน้นดูแลผู้ป่วยที่เสี่ยงอาการรุนแรง และมีอาการรุนแรง ผู้ป่วยภาวะ Long COVID ปรับ มาตรการการดูแลรักษาผู้ป่วยทั่วไป **ไม่ต้องตรวจหาเชื้อโควิด 19** ยกเว้นมีอาการหวัด สงสัยติดเชื้อระบบทางเดินหายใจ ผู้ป่วยในหรือต้องผ่าตัด จะตรวจ ATK หรือ RT-PCR ตามความเหมาะสม เพื่อความปลอดภัยต่อผู้ป่วยรายอื่นและบุคลากรทางการแพทย์ รวมถึงเตรียมระบบการรักษาพยาบาลที่เหมาะสมกับอาการและระดับความรุนแรงของโรค เดียง บุคลากร สํารองยาและเวชภัณฑ์ อุปกรณ์ป้องกันส่วนบุคคลไว้อย่างเพียงพอ หากเกิดการระบาดซ้ำ





ทำเนียบรัฐบาล  
GOVERNMENT HOUSE OF THAILAND

# สรุปข่าวการประชุม ครม.

- **21 มิ.ย. 65** ครม. มีมติ อนุมัติโครงการค่าบริการสาธารณสุขภายใต้ระบบหลักประกันสุขภาพแห่งชาติ ดังนี้
  - 1) ค่าบริการโรคโควิด 19 ของเดือนธ.ค.64 จนถึง มี.ค.65 กรอบวงเงิน 8,708.78 ล้านบาท ตามที่ สปสช. ได้ประมวลผลและปรับบทวนยอดค่าใช้จ่ายที่เกิดขึ้นให้เป็นปัจจุบัน....รวมทั้งเห็นควรมอบหมายให้ สปสช. เร่งพิจารณากำกับและตรวจสอบเอกสารการเบิกจ่ายฯ....ระหว่างเดือนเม.ย. – พ.ค. 65 ก่อนเสนอ คกก. ภายใต้พระราชกำหนดกู้เงินฯ เพิ่มเติม พ.ศ 2564 พิจารณาตามขั้นตอนต่อไป
  - 2) ควรมอบหมายให้ กสร.พิจารณากำหนดกรอบวงเงินค่าบริการสาธารณสุขภายใต้ระบบหลักประกันสุขภาพ **ของเดือนมิ.ย.65 จำนวนไม่เกิน 4,000ล้านบาท พร้อมทั้งมอบหมายให้ สปสช. พิจารณาทบทวนอัตราค่าบริการในแต่ละรายการตามความจำเป็นและสอดคล้องกับสถานการณ์ระบาดของโรคโควิด 19 รวมทั้งเร่งประชาสัมพันธ์และทำความเข้าใจกับหน่วยบริการและประชาชนโดยทั่วถึง**
  - 3) มอบหมายให้ สธ. สร้างความชัดเจนของการกำหนดให้โรคโควิด 19 เป็นโรคประจำถิ่นโดยเร็ว เพื่อให้ สปสช.และหน่วยงานที่เกี่ยวข้องสามารถเตรียมความพร้อมในการดำเนินการในส่วนที่เกี่ยวข้องได้อย่างมีประสิทธิภาพ ซึ่งจะช่วยลดภาระค่าใช้จ่ายของภาครัฐในภาพรวม **รวมทั้งเร่งประชาสัมพันธ์ให้ประชาชนทราบว่ากรณีที่มีการกำหนดให้โรคโควิด 19 เป็นโรคประจำถิ่น ประชาชนยังคงได้รับการดูแลรักษาพยาบาลตามสิทธิประชาชนมีอยู่ผ่านระบบหลักประกันสุขภาพแห่งชาติแต่ละระบบ**

# หลักการปรับการจ่ายค่าใช้จ่ายค่าบริการสาธารณสุขสำหรับผู้ป่วยโรคติดเชื้อโควิด 19 เพื่อรองรับการเป็นโรคประจำถิ่น สำหรับผู้ป่วยในระบบหลักประกันสุขภาพแห่งชาติ

1. ยกเลิกการจ่ายชดเชยกรณีที่เกี่ยวข้องสำหรับคนไทยทุกสิทธิ จากพระราชกำหนดกู้เงินฯ เป็นการใช้สิทธิตามระบบปกติของแต่ละกองทุน โดยประชาชนยังคงได้รับการดูแลรักษาพยาบาลตามสิทธิประชาชนมีอยู่ ผ่านระบบกองทุนประกันสุขภาพแต่ละระบบ
2. นำค่าใช้จ่ายในงบประมาณจากกองทุนหลักประกันสุขภาพแห่งชาติในหมวดรายการที่เกี่ยวข้อง จ่ายเป็นค่าใช้จ่ายเพื่อบริการสาธารณสุขสำหรับผู้ติดเชื้อไวรัสโคโรนา 2019 หรือโรคโควิด 19 เพื่อรองรับการเป็นโรคประจำถิ่น ทั้งนี้ ตามหลักเกณฑ์ วิธีการ และเงื่อนไขที่กำหนด
3. สปสช.ต้องเร่งรัดให้หน่วยบริการ/สถานบริการเรียกเก็บค่าใช้จ่ายโรคโควิด 19 ที่เกิดขึ้นจริงจาก พรก.กู้เงินให้แล้วเสร็จโดยเร็ว และกำกับ ตรวจสอบเอกสารการเบิกจ่ายค่าบริการฯ ระหว่างเดือนเมษายน - พฤษภาคม 2565 ให้สอดคล้องกับการรักษาพยาบาลผู้ติดเชื้อโรคโควิด 19 ก่อนเสนอ คกก. ภายใต้พระราชกำหนดกู้เงินฯ พิจารณาตามขั้นตอนต่อไป
4. การเรียกเก็บค่าใช้จ่าย หรือการขอแก้ไข/อุทธรณ์ข้อมูลขอรับค่าใช้จ่ายโรคโควิด 19 ให้แล้วเสร็จภายในวันที่ 31ส.ค.65 เนื่องจากโครงการค่าบริการสาธารณสุขภายใต้ระบบหลักประกันสุขภาพแห่งชาติกรณีโรคโควิด19 จาก พรก.กู้เงิน สิ้นสุดการใช้จ่าย 30 ก.ย.65 กรณีส่งข้อมูลหลังจากระยะเวลาที่กำหนดถือว่าหน่วยบริการหรือสถานบริการไม่ประสงค์จะขอรับค่าใช้จ่ายจาก สปสช.
5. เร่งประชาสัมพันธ์และทำความเข้าใจกับหน่วยบริการและประชาชนโดยทั่วถึง

# การบริการจ่ายชดเชยค่าบริการโควิด 19 ตามแผนปรับโรคโควิด19 เป็นโรคประจำถิ่น

| การจ่ายชดเชยปัจจุบันจากราชการกำหนดกั้เงินฯ                                                                                                                                                    | การบริการจ่ายจากกองทุน UC                                                                                                                                                                                                                                                                                                        |
|-----------------------------------------------------------------------------------------------------------------------------------------------------------------------------------------------|----------------------------------------------------------------------------------------------------------------------------------------------------------------------------------------------------------------------------------------------------------------------------------------------------------------------------------|
| 1. ค่าบริการสำหรับคนไทยทุกสิทธิ ได้แก่ ATK-self test, ค่าฉีดวัคซีน, ค่าบริหารจัดการศพฯ, ค่าความเสียหายจากการฉีดวัคซีน                                                                         | จ่ายชดเชยตามสิทธิการรักษา ตามระบบปกติของแต่ละกองทุนประกันสุขภาพ<br><i>ค่าบริการฉีดวัคซีนป้องกันโรคโควิด 19 ยกเลิกจ่าย On top 40 บาท ใช้งบ PPB</i>                                                                                                                                                                                |
| 2. ค่าบริการดูแลรักษาผู้ป่วยโรคติดเชื้อโควิด 19 สำหรับผู้มีสิทธิ UC                                                                                                                           |                                                                                                                                                                                                                                                                                                                                  |
| 2.1 ค่าบริการแบบ OP self- Isolation โดยหน่วยบริการ/ร้านยา จ่ายแบบเหมาจ่ายต่อวัน และ HI.จ่ายชดเชยตามการให้บริการเป็นรายวัน                                                                     | จ่ายชดเชยเป็นผู้ป่วยนอก ตามระบบปกติ<br><ul style="list-style-type: none"> <li>• หน่วยบริการประจำ : อยู่ในงบเหมาจ่ายรายหัว</li> <li>• ต่างหน่วยบริการประจำ : เบิกจ่ายกรณี OPAE/OP anywhere จากงบ CR กรณี ATK professional จ่ายตามจริงไม่เกิน 150 บาทต่อครั้ง / RT-PCR จ่ายตามจริงไม่เกิน 900 บาทต่อครั้ง เป็นรายการ FS</li> </ul> |
| 2.2 ค่าบริการผู้ป่วยใน จ่าย on top จากระบบ DRGs ได้แก่ ค่าห้องตามระดับความรุนแรงของโรค ค่าใช้จ่ายเกี่ยวกับกระบวนการ/อุปกรณ์อื่นเพื่อป้องกันการแพร่กระจายเชื้อ และค่ายารักษาโรคโควิด19         | <ul style="list-style-type: none"> <li>• จ่ายตามระบบ DRGs จากกองทุนผู้ป่วยในระดับเขต</li> <li>• ยกเลิกการจ่าย ontop ค่าห้อง ค่าอุปกรณ์ป้องกันฯ</li> <li>• ยารักษาโรคโควิด 19 ยังสามารถเบิกจากกระทรวงสาธารณสุข</li> </ul>                                                                                                         |
| 3. ค่าพาหนะส่งต่อตามระยะทาง รวมค่าทำความสะอาดอุปกรณ์ PPE รวมค่าทำความสะอาด จ่ายตามจริงไม่เกิน 500 บาท                                                                                         | จ่ายเฉพาะค่าส่งต่อตามตามระยะทางกรมทางหลวงตามเดิม ยกเลิกการจ่ายค่าค่า PPE รวมค่าทำความสะอาดฆ่าเชื้อพาหนะ จากงบ CR รายการค่าพาหนะ                                                                                                                                                                                                  |
| 4. ค่าบริการฟอกเลือดกรณีผู้ป่วยไตวายเรื้อรัง ค่าฟอกเลือดครั้งละ 1,500 บาท ค่าชุด PPE จ่ายตามจริงไม่เกิน 1,000 บาทต่อการฟอกเลือด และค่าพาหนะส่งต่อ รวมค่าทำความสะอาดจ่ายตามจริงไม่เกิน 500 บาท | จ่ายเฉพาะค่าฟอกเลือดครั้งละ 1,500 บาท<br>ยกเลิกการจ่าย PPE และค่ารถส่งต่อกรณีผู้ป่วยนอก                                                                                                                                                                                                                                          |
| 5. ค่าบริการกรณีเกิดอาการไม่พึงประสงค์จากการฉีดวัคซีนป้องกันโรคโควิด 19                                                                                                                       | ค่าบริการผู้ป่วยนอก และค่าบริการผู้ป่วยใน จ่ายตามระบบปกติยา IVIG จ่ายตามระบบ VMI                                                                                                                                                                                                                                                 |

(ร่าง) ประกาศคณะกรรมการหลักประกันสุขภาพแห่งชาติ เรื่อง หลักเกณฑ์การดำเนินงานและการบริหารจัดการ กองทุนหลักประกันสุขภาพแห่งชาติสำหรับผู้มีสิทธิหลักประกันสุขภาพแห่งชาติ ปีงบประมาณ พ.ศ. ๒๕๖๕ และ หลักเกณฑ์ วิธีการและเงื่อนไขการรับค่าใช้จ่ายเพื่อบริการสาธารณสุขของหน่วยบริการ (ฉบับที่...) พ.ศ. ....



บัตรทองรักษาโควิด-19 ได้

ผ่าน มติอนุบัญญัติและยุทธศาสตร์  
สปสช.เมื่อ 27 มิย 65 อยู่ในขั้นตอน  
นำเสนอบอร์ด สปสช.อนุมัติ 4 กค.2565

ข้อ ๒ ประกาศนี้ให้ใช้บังคับตั้งแต่วันที่ ๔ กรกฎาคม พ.ศ. ๒๕๖๕ เป็นต้นไป

“ข้อ ๘๐/.. การให้บริการกรณีโรคติดเชื้อไวรัสโคโรนา 2019 หรือโรคโควิด 19 (Coronavirus Disease 2019 (COVID-19)) ของหน่วยบริการหรือสถานบริการที่ ให้บริการก่อนประกาศนี้ใช้บังคับให้เร่งรัดการเรียกเก็บค่าใช้จ่ายให้แล้วเสร็จภายในวันที่ ๓๑ สิงหาคม พ.ศ. ๒๕๖๕ ทั้งนี้ข้อมูลที่ส่งหลังจากที่กำหนดถือว่าหน่วยบริการไม่ ประสงค์จะขอรับค่าใช้จ่าย

ข้อ ๘๐/.. ให้นำค่าใช้จ่ายในหมวด ๒ รายการบริการทางการแพทย์เหมาจ่ายราย หัว หมวด ๔ รายการบริการผู้ป่วยไตวายเรื้อรัง หมวด ๘ ค่าบริการสาธารณสุขเพิ่มเติม สำหรับการบริการระดับปฐมภูมิ และหมวด ๑๓ บริการสร้างเสริมสุขภาพและป้องกัน โรค จ่ายเป็นค่าใช้จ่ายเพื่อบริการสาธารณสุขสำหรับโรคติดเชื้อไวรัสโคโรนา 2019 หรือ โรคโควิด 19 (Coronavirus Disease 2019 (COVID-19)) เพื่อรองรับการเป็นโรค ประจำถิ่น ทั้งนี้ ตามหลักเกณฑ์ วิธีการและเงื่อนไขที่ สปสช. กำหนด”



สปสช.

สำนักงานหลักประกันสุขภาพแห่งชาติ

## รายงานความ

ก้าวหน้าผลการดำเนินงานวัคซีนป้องกันโรคไข้หวัดใหญ่ตามฤดูกาล ปี 2565  
ช่วงรณรงค์ (1 พฤษภาคม – 31 สิงหาคม 2565)



# การบริหารจัดการวัคซีนป้องกันโรคไข้หวัดใหญ่ฯ ปี 2565

## กลุ่มเป้าหมาย

- 1 หญิงตั้งครรภ์ อายุครรภ์ > 4ด.
- 2 เด็กอายุ 6ด.-2ปี
- 3 ผู้ป่วยทุกกลุ่มอายุที่มีโรคเรื้อรัง (7 โรค)
- 4 ผู้ที่มีอายุ > 65 ปีขึ้นไป (ไม่รวมศพ. 7 โรคเรื้อรัง)
- 5 ผู้พิการทางสมองช่วยเหลือตัวเองไม่ได้
- 6 โรคธาลัสซีเมีย ภูมิคุ้มกันบกพร่อง (รวมถึงผู้ติดเชื้อเอชไอวีที่มีอาการ)
- 7 โรคอ้วน (นน. 100kg หรือ BMI ตั้งแต่ 35 kg/ตารางเมตร)

การจัดบริการจะเป็นลักษณะ First come – Frist serve

ประชาชนกลุ่มเป้าหมายจะได้รับการแจ้งเตือนจาก App. เป้า  
ตั้ง และสามารถค้นหาหน่วยบริการที่ให้บริการได้ในระดับ  
โรงพยาบาลที่เป็นหน่วยบริการประจำ / รพ.สต. ที่สะดวก

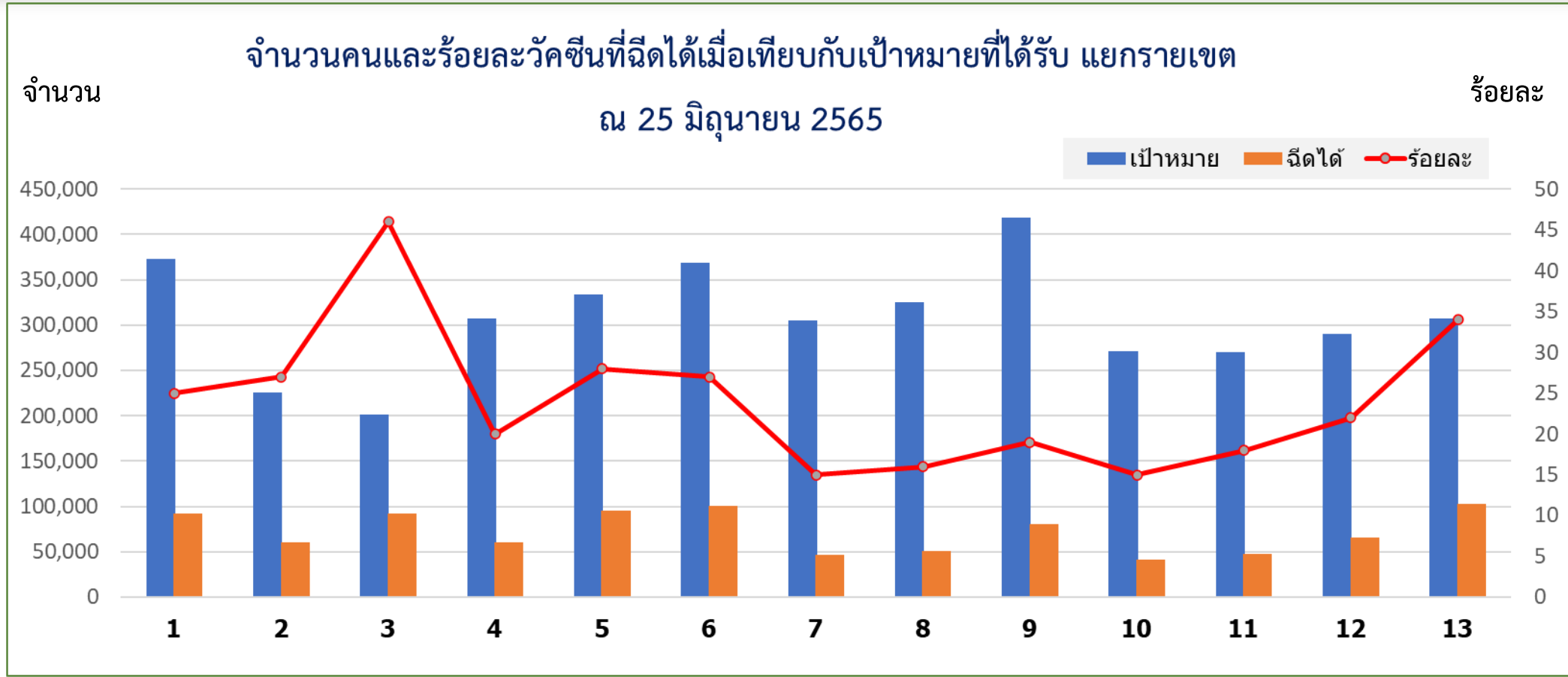
กำหนดรณรงค์ฉีดวัคซีนไข้หวัดใหญ่ ปีงบประมาณ 2565  
ตั้งแต่วันที่ 1 พค. – 31 สค. 2565

## แผนการกระจายและการปรับเกลี่ยวัคซีน

| รหัสเขต | งวดที่ 1<br>ภายใน<br>เม.ย.65 | งวดที่ 2<br>ภายใน<br>พค.65 | งวดที่ 3<br>ภายใน<br>มิ.ย.65 | งวดที่ 4<br>ภายใน<br>มิ.ย.65 |
|---------|------------------------------|----------------------------|------------------------------|------------------------------|
| 1       | 72,720                       | 121,120                    | 179,260                      |                              |
| 2       | 40,490                       | 74,848                     | 110,762                      |                              |
| 3       | 35,820                       | 66,792                     | 98,788                       |                              |
| 4       | 57,550                       | 100,648                    | 148,902                      |                              |
| 5       | 61,670                       | 109,752                    | 162,478                      |                              |
| 6       | 68,750                       | 120,772                    | 178,778                      |                              |
| 7       | 54,700                       | 100,968                    | 149,432                      |                              |
| 8       | 58,550                       | 107,612                    | 159,338                      |                              |
| 9       | 75,270                       | 138,444                    | 205,086                      |                              |
| 10      | 48,670                       | 89,928                     | 133,102                      |                              |
| 11      | 50,970                       | 88,272                     | 130,658                      |                              |
| 12      | 52,800                       | 95,796                     | 141,804                      |                              |
| 13      | 122,040                      | 75,048                     | 111,612                      |                              |
| 14      | 0                            | 0                          | 0                            | 200,000                      |
| Total   | 800,000                      | 1,290,000                  | 1,910,000                    | 200,000                      |

หน่วยบริการที่ไม่มีผลงานบริการหรือ ผลงานน้อยกว่า 20 % ของโควตา  
(ณ 30 มิถุนายน 65) อาจถูกเรียกคืนเพื่อ reallocate

# ผลงานการให้บริการฉีดวัคซีนไข้วัดใหญ่ ระหว่างวันที่ 1 พ.ค. – 25 มิ.ย. 65



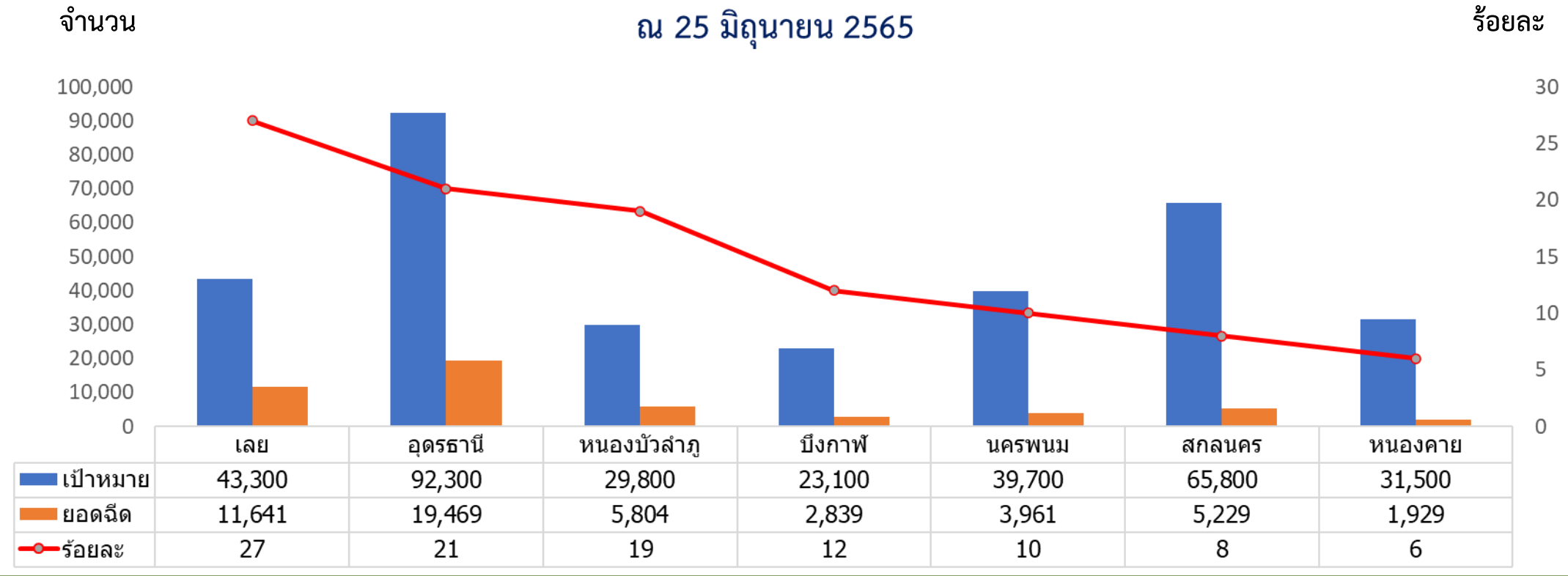
ข้อมูล ณ 25 มิ.ย. 65 หน่วยบริการฉีดวัคซีนได้ 934,924 โดส จากจำนวนวัคซีนที่ได้รับ ( 3งวด) 3,998,060 โดส (95.24%) โดย

- เขตที่สามารถฉีดวัคซีนได้ **สูงสุด 3 อันดับแรก** ได้แก่ เขต 3 พิษณุโลก เขต 13 กรุงเทพมหานคร และ เขต 5 ราชบุรี
- เขตที่สามารถฉีดวัคซีนได้ **น้อยสุด 3 อันดับแรก** ได้แก่ เขต 7 ขอนแก่น เขต 10 อุบลราชธานี และ เขต 8 อุดรธานี

# ผลงานการให้บริการฉีดวัคซีนไข้วัดใหญ่ ระหว่างวันที่ 1 พ.ค. – 25 มิ.ย. 65

จำนวนคนและร้อยละวัคซีนที่ฉีดได้เมื่อเทียบกับเป้าหมายที่ได้รับ แยกรายจังหวัด เขต 8

ณ 25 มิถุนายน 2565



ข้อมูล ณ 25 มิ.ย. 65 หน่วยบริการฉีดวัคซีนได้ 50,872 โดส จากจำนวนวัคซีนที่ได้รับ (3งวด) 325,500 โดส โดย

- จังหวัดที่สามารถฉีดวัคซีนได้ สูงสุด ได้แก่ จังหวัดเลย จังหวัดอุดรธานี จังหวัดหนองบัวลำภู
- จังหวัดที่สามารถฉีดวัคซีนได้ **น้อยสุด** ได้แก่ จังหวัดหนองคาย จังหวัดสกลนคร

รายชื่อหน่วยบริการ  
ที่**ไม่มีผลงาน**การฉีดวัคซีน  
ป้องกันไข้หวัดใหญ่  
ณ 25 มิ.ย. 65  
ในเขต 8 จำนวน 16 แห่ง

- ที่มา : ข้อมูลผลงานบริการฉีดวัคซีนป้องกันโรคไข้หวัดใหญ่  
จาก Krungthai Digital Health Platform ณ วันที่ 25 มิถุนายน 2565

| จังหวัด     | HNAME             | เป้าหมาย |
|-------------|-------------------|----------|
| หนองคาย     | รพ.หนองคาย        | 10,780   |
|             | รพ.โพนพิสัย       | 5,140    |
|             | รพ.สระใคร         | 1,820    |
|             | รพ.โพธิ์ตาก       | 720      |
|             | รพ.รัตนวาปี       | 1,210    |
| อุดรธานี    | รพ.บ้านผือ        | 5,200    |
|             | รพ.เพ็ญ           | 5,200    |
|             | รพ.สร้างคอม       | 1,400    |
|             | รพ.กุँแก้ว        | 2,000    |
| นครพนม      | รพ.ปลาปาก         | 2,630    |
|             | รพ.เรณูนคร        | 2,580    |
|             | รพ.นาแก           | 4,060    |
|             | รพ.วังยาง         | 900      |
| บึงกาฬ      | รพ.บุ่งคล้า       | 1,130    |
| เลย         | รพ.นาแห้ว         | 1,100    |
| หนองบัวลำภู | รพ.วีระพลการแพทย์ | 580      |



@nhso



สำนักงานหลักประกันสุขภาพแห่งชาติ #ดีใจ