



กองบริหารการคลัง
FINANCE ADMINISTRATION DIVISION

การประชุมสำนักงานปลัดกระทรวงสาธารณสุข
ครั้งที่ 6/2565

วันอังคารที่ 28 มิถุนายน 2565 เวลา 10.00 – 14.00 น.

ณ ห้องประชุมชัชวาทนเรนทร

อาคาร 1 ชั้น 2 ตึกสำนักงานปลัดกระทรวงสาธารณสุข



กองบริหารการคลัง
FINANCE ADMINISTRATION DIVISION

การประชุมสำนักงานปลัดกระทรวงสาธารณสุข



1

รายงานผลการใช้จ่ายเงินงบประมาณรายจ่ายประจำปี พ.ศ.2565

- รายงานผลการใช้จ่ายงบประมาณ ปีงบประมาณ พ.ศ. 2565 (ไม่รวมงบกลาง)



2

งบกลาง COVID-19

- ค่าใช้จ่ายในการบรรเทา แก้ไขปัญหาและเยียวยาผู้ที่ได้รับผลกระทบจากการระบาดของโรคติดเชื้อไวรัสโคโรนา 2019
 - งบปี 2564 ขยายเวลาถึง 30 ก.ย. 2565
 - งบปี 2565 (รอบแรก)
 - งบปี 2565 (รอบสอง)
 - งบปี 2565 (เตรียมการสู่โรคประจำถิ่น)

ผลการใช้จ่ายเงิน ภาพรวม เงินงบประมาณ ปี 2565

(ไม่รวมงบกลาง)

หน่วย : ล้านบาท

	พรบ. งบประมาณ พ.ศ.2565	เงินประจำงวด	ผลเบิกจ่าย และผูกพัน	คงเหลือ
ภาพรวม	118,384	118,376 (99.99%)	94,886 (80.16%)	23,489 (19.84%)
รายจ่ายประจำ	106,157	106,161 (100%)	83,771 (78.91%)	22,390 (21.09%)
บุคลากร	93,934	93,937 (100%)	75,342 (80.20%)	18,595 (19.80%)
ดำเนินงาน	8,785	8,786 (100.01%)	5,875 (66.87%)	2,910 (33.13%)
เงินอุดหนุน	3,435	3,420 (99.59%)	2,544 (74.37%)	876 (25.63%)
รายจ่ายอื่น	1.8	16.2 (887.82%)	8.5 (52.39%)	7.7 (47.61%)
รายจ่ายลงทุน	12,227	12,214 (99.90%)	11,115 (91.00%)	1,099 (9.00%)



ผลการใช้จ่ายเงิน งบรายจ่ายประจำ (รายเขต)

(งบดำเนินงาน อุดหนุน รายจ่ายอื่น)

เงินจัดสรร 6,612 ลบ.

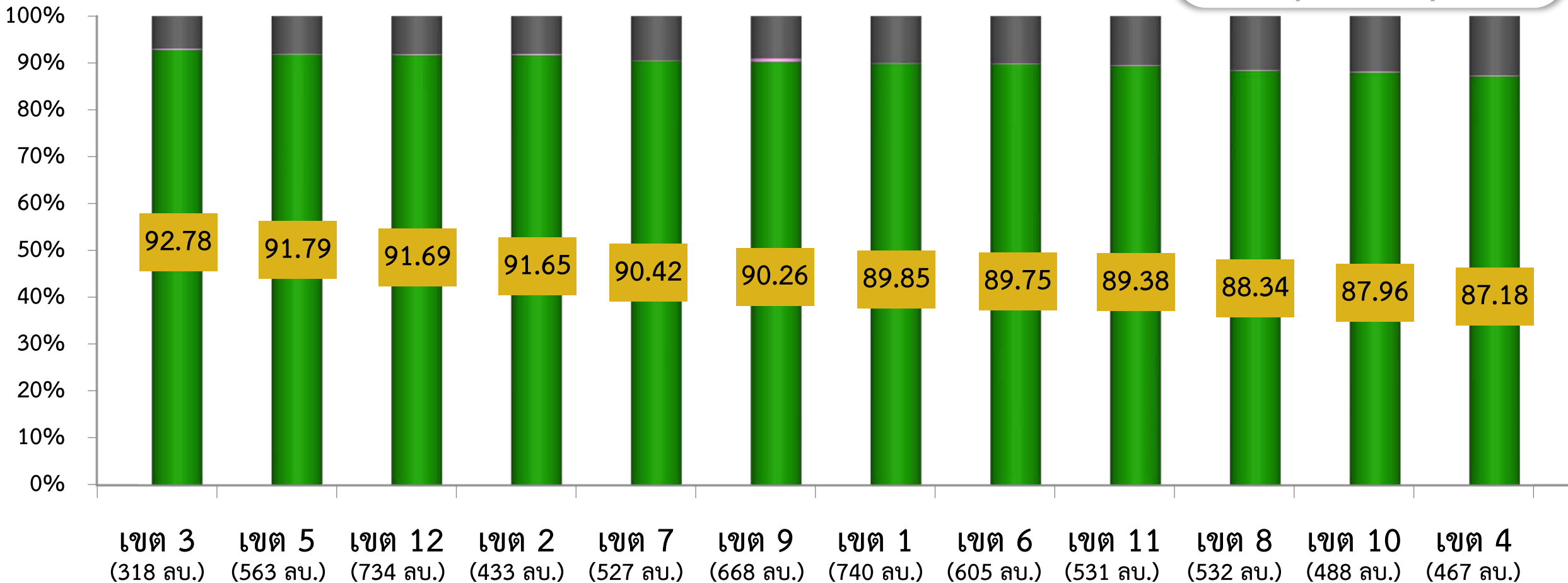
(9 เดือนแรก)

2

■ เบิกจ่าย ■ คงเหลือ

(งบดำเนินงาน งบเงินอุดหนุน งบรายจ่ายอื่น)

เบิกจ่าย	5,955 ลบ.	90.07%
PO	14.41 ลบ.	0.22%
คงเหลือ	642 ลบ.	9.71%



ผลการเบิกจ่าย + PO รายจ่ายประจำ (รายจังหวัด)

(งบดำเนินงาน งบเงินอุดหนุน งบรายจ่ายอื่น)

เขต 1 (8จ.)	ร้อยละ
สสจ.เชียงใหม่	92.38
สสจ.พะเยา	91.75
สสจ.น่าน	89.81
สสจ.แม่ฮ่องสอน	88.66
สสจ.ลำปาง	88.33
สสจ.เชียงราย	87.06
สสจ.แพร่	84.61
สสจ.ลำพูน	67.34

เขต 2 (5จ.)	ร้อยละ
สสจ.ตาก	92.99
สสจ.สุโขทัย	92.74
สสจ.อุตรดิตถ์	91.17
สสจ.พิษณุโลก	87.55
สสจ.เพชรบูรณ์	81.22

เขต 3 (5จ.)	ร้อยละ
สสจ.พิจิตร	94.19
สสจ.นครสวรรค์	93.14
สสจ.กำแพงเพชร	92.54
สสจ.ชัยนาท	90.46
สสจ.อุทัยธานี	88.01

เขต 4 (8จ.)	ร้อยละ
สสจ.อ่างทอง	92.27
สสจ.นครนายก	89.65
สสจ.สิงห์บุรี	88.34
สสจ.พระนครศรีอยุธยา	88.17
สสจ.นนทบุรี	84.99
สสจ.ปทุมธานี	84.39
สสจ.สระบุรีนครนายก	83.10
สสจ.ลพบุรี	73.31

เขต 5 (8จ.)	ร้อยละ
สสจ.สุพรรณบุรี	95.12
สสจ.กาญจนบุรี	92.58
สสจ.ประจวบคีรีขันธ์	91.83
สสจ.นครปฐม	91.01
สสจ.เพชรบุรี	88.80
สสจ.สมุทรสงคราม	87.96
สสจ.ราชบุรี	86.80
สสจ.สมุทรสาคร	82.69

เขต 6 (8จ.)	ร้อยละ
สสจ.จันทบุรี	93.93
สสจ.ฉะเชิงเทรา	93.38
สสจ.ชลบุรี	91.46
สสจ.สมุทรปราการ	88.60
สสจ.สระแก้ว	88.51
สสจ.ระยอง	87.07
สสจ.ปราจีนบุรี	85.69
สสจ.ตราด	85.17

ผลการเบิกจ่าย + PO รายจ่ายประจำ (รายจังหวัด)

(งบดำเนินงาน งบเงินอุดหนุน งบรายจ่ายอื่น)

เขต 7 (4จ.)	ร้อยละ	เขต 9 (4จ.)	ร้อยละ	เขต 11 (7จ.)	ร้อยละ	เขต 12 (7จ.)	ร้อยละ
สสจ.ขอนแก่น	91.93	สสจ.ชัยภูมิ	95.36	สสจ.ชุมพร	93.01	สสจ.ตรัง	95.39
สสจ.ร้อยเอ็ด	88.13	สสจ.นครราชสีมา	91.48	สสจ.นครศรีธรรมราช	89.34	สสจ.ยะลา	93.55
สสจ.กาฬสินธุ์	84.80	สสจ.บุรีรัมย์	91.13	สสจ.ภูเก็ต	86.50	สสจ.พัทลุง	93.17
สสจ.มหาสารคาม	84.64	สสจ.สุรินทร์	84.07	สสจ.พังงา	84.13	สสจ.สตูล	92.01
เขต 8 (7จ.)	ร้อยละ	เขต 10 (5จ.)	ร้อยละ	สสจ.ระนอง	83.61	สสจ.สงขลา	89.93
สสจ.อุดรธานี	93.63	สสจ.อุบลราชธานี	92.40	สสจ.กระบี่	83.53	สสจ.ปัตตานี	88.83
สสจ.นครพนม	92.25	สสจ.อำนาจเจริญ	82.47	สสจ.สุราษฎร์ธานี	83.34	สสจ.นราธิวาส	86.78
สสจ.เลย	88.41	สสจ.ศรีสะเกษ	82.46				
สสจ.สกลนคร	87.43	สสจ.ยโสธร	81.00				
สสจ.หนองบัวลำภู	81.29	สสจ.มุกดาหาร	80.86				
สสจ.บึงกาฬ	80.02						
สสจ.หนองคาย	71.71						

ผลการใช้จ่าย รายจ่ายประจำ (ส่วนกลาง 31 หน่วยงาน)

(งบดำเนินงาน งบเงินอุดหนุน งบรายจ่ายอื่น)

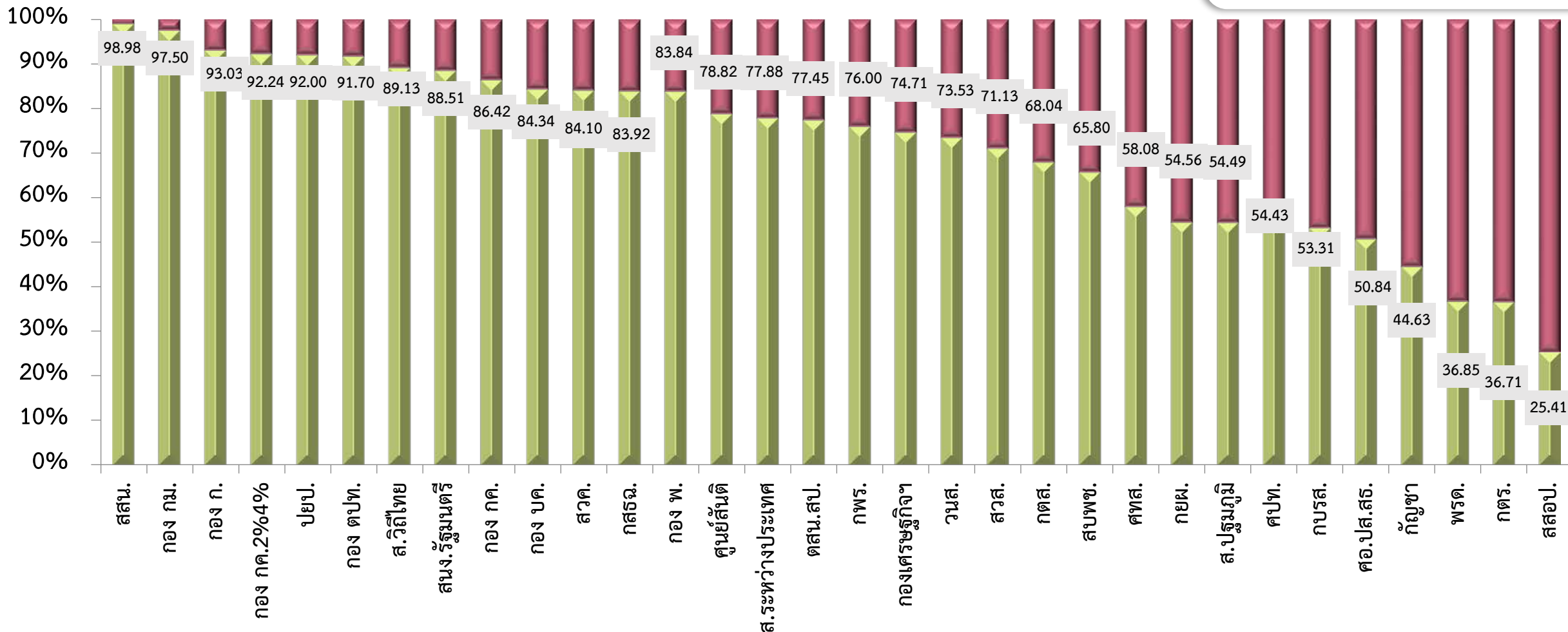
เงินจัดสรร 5,599.93 ลบ.

(9 เดือนแรก)

เบิกจ่าย+PO 2,448.22 ลบ. 43.72%

คงเหลือ 3,151.71 ลบ. 56.28%

■ เบิกจ่าย+ PO ■ คงเหลือ

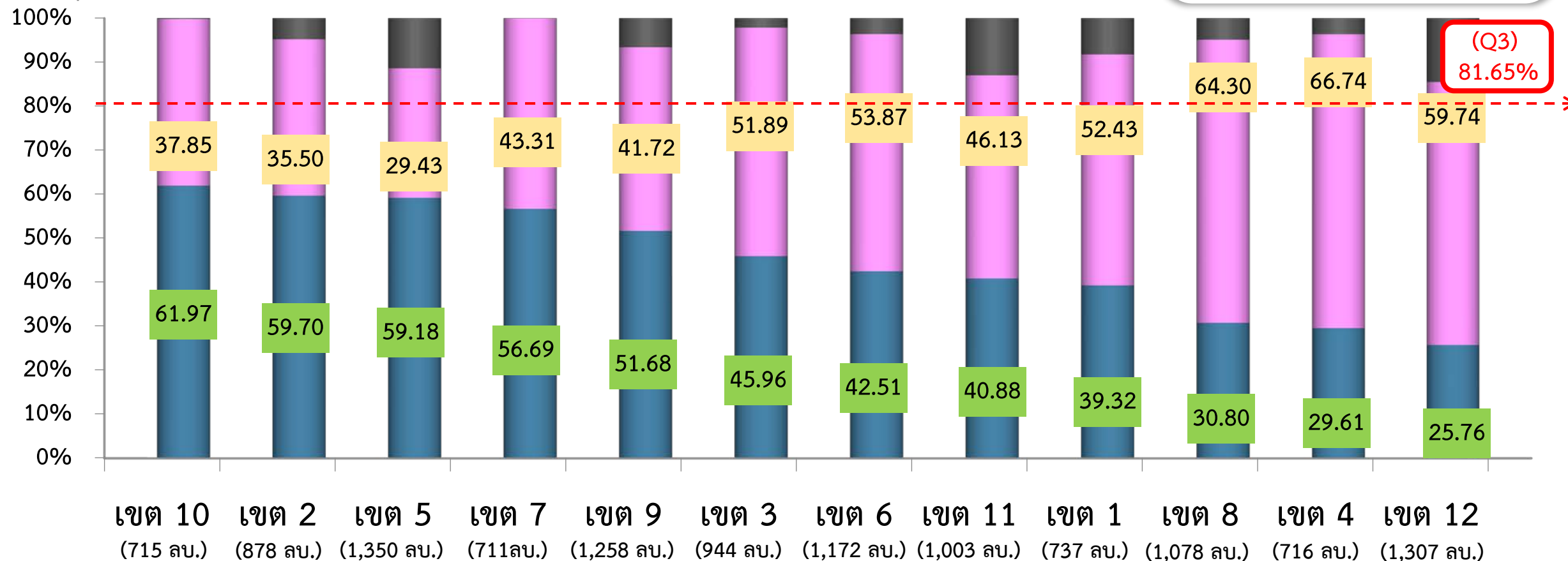


ผลการใช้จ่ายเงิน งบลงทุน รายเขต

เงินจัดสรร 11,872 ลบ.
(ครบตาม พรบ.)

■ เบิกจ่าย ■ PO
■ คงเหลือ — เป้าหมายใช้จ่ายเทียบกับเงินที่ได้รับการจัดสรร
(งบลงทุน)

เบิกจ่าย	5,333 ลบ.	44.92%
PO	5,736 ลบ.	48.32%
คงเหลือ	802 ลบ.	6.76%



ผลการเบิกจ่าย + PO งบลงทุน รายจังหวัด

เขต 1 (8จ.)	ร้อยละ
สสจ.แม่ฮ่องสอน	100.00
สสจ.ลำพูน	99.69
สสจ.เชียงใหม่	99.42
สสจ.น่าน	99.07
สสจ.พะเยา	98.70
สสจ.ลำปาง	90.58
สสจ.เชียงราย	89.39
สสจ.แพร่	63.75

เขต 2 (5จ.)	ร้อยละ
สสจ.สุโขทัย	100.00
สสจ.ตาก	98.19
สสจ.พิษณุโลก	95.31
สสจ.อุตรดิตถ์	92.60
สสจ.เพชรบูรณ์	77.35

เขต 3 (5จ.)	ร้อยละ
สสจ.กำแพงเพชร	100.00
สสจ.ชัยนาท	99.25
สสจ.พิจิตร	98.53
สสจ.อุทัยธานี	96.46
สสจ.นครสวรรค์	92.92

เขต 4 (8จ.)	ร้อยละ
สสจ.นนทบุรี	100.00
สสจ.ปทุมธานี	100.00
สสจ.ลพบุรี	100.00
สสจ.สิงห์บุรี	100.00
สสจ.สระบุรี	100.00
สสจ.นครนายก	99.93
สสจ.พระนครศรีอยุธยา	96.01
สสจ.อ่างทอง	34.66

เขต 5 (8จ.)	ร้อยละ
สสจ.สุพรรณบุรี	100.00
สสจ.สมุทรสาคร	100.00
สสจ.สมุทรสงคราม	100.00
สสจ.เพชรบุรี	100.00
สสจ.ประจวบคีรีขันธ์	100.00
สสจ.ราชบุรี	100.00
สสจ.นครปฐม	99.98
สสจ.กาญจนบุรี	84.69

เขต 6 (8จ.)	ร้อยละ
สสจ.สมุทรปราการ	100.00
สสจ.จันทบุรี	100.00
สสจ.สระแก้ว	100.00
สสจ.ชลบุรี	99.94
สสจ.ปราจีนบุรี	99.72
สสจ.ฉะเชิงเทรา	99.56
สสจ.ตราด	95.15
สสจ.ระยอง	88.40

ผลการเบิกจ่าย + PO งบลงทุน รายจังหวัด

เขต 7 (4จ.)	ร้อยละ
สสจ.มหาสารคาม	100.00
สสจ.ร้อยเอ็ด	100.00
สสจ.กาฬสินธุ์	100.00
สสจ.ขอนแก่น	100.00

เขต 9 (4จ.)	ร้อยละ
สสจ.นครราชสีมา	100.00
สสจ.บุรีรัมย์	100.00
สสจ.สุรินทร์	100.00
สสจ.ชัยภูมิ	100.00

เขต 11 (7จ.)	ร้อยละ
สสจ.กระบี่	100.00
สสจ.พังงา	100.00
สสจ.ระนอง	100.00
สสจ.ชุมพร	99.84
สสจ.ภูเก็ต	94.24
สสจ.นครศรีธรรมราช	75.13
สสจ.สุราษฎร์ธานี	53.75

เขต 12 (7จ.)	ร้อยละ
สสจ.สงขลา	100.00
สสจ.ตรัง	100.00
สสจ.พัทลุง	100.00
สสจ.ยะลา	100.00
สสจ.นราธิวาส	100.00
สสจ.ปัตตานี	99.82
สสจ.สตูล	97.59

เขต 8 (7จ.)	ร้อยละ
สสจ.หนองคาย	100.00
สสจ.นครพนม	100.00
สสจ.บึงกาฬ	100.00
สสจ.สกลนคร	99.78
สสจ.หนองบัวลำภู	99.78
สสจ.เลย	97.80
สสจ.อุดรธานี	97.27

เขต 10 (5จ.)	ร้อยละ
สสจ.ยโสธร	100.00
สสจ.อำนาจเจริญ	100.00
สสจ.อุบลราชธานี	99.99
สสจ.มุกดาหาร	99.51
สสจ.ศรีสะเกษ	98.57

ผลการเบิกจ่าย + PO งบลงทุน โรงพยาบาล

เขต 1 (8 รพ.)	ร้อยละ	เขต 2 (7 รพ.)	ร้อยละ	เขต 3 (5 รพ.)	ร้อยละ	เขต 4 (12 รพ.)	ร้อยละ
รพ.ลำพูน	100.00	รพ.สุโขทัย	100.00	รพ.กำแพงเพชร	100.00	รพ.พระนั่งเกล้า	100.00
รพ.พะเยา	100.00	รพ.ศรีสังวร	100.00	รพ.พิจิตร	100.00	รพ.เสนา	100.00
รพ.เชียงคำ	100.00	รพ.พุทธชินราช	100.00	รพ.อุทัยธานี	99.93	รพ.อ่างทอง	100.00
รพ.เชียงรายประชานุเคราะห์	100.00	รพ.เพชรบูรณ์	100.00	รพ.ชัยนาทเรนทร	99.11	รพ.พระนารายณ์มหาราช	100.00
รพ.ฝาง	100.00	รพ.วิเชียรบุรี	99.93	รพ.สวรรคภ์ระชาธิราช	96.42	รพ.บ้านหมี่	100.00
รพ.นครพิงค์	99.99	รพ.สมเด็จพระเจ้าตากสินมหาราช	99.75			รพ.สิงห์บุรี	100.00
รพ.จอมทอง	99.91	รพ.อุตรดิตถ์	88.43			รพ.พระพุทธบาท	100.00
รพ.แพร่	99.88					รพ.ปทุมธานี	99.92
						รพ.นครนายก	99.84
						รพ.อินทร์บุรี	99.27
						รพ.พระนครศรีอยุธยา	99.15
						รพ.สระบุรี	97.07

ผลการเบิกจ่าย + PO งบลงทุน โรงพยาบาล

เขต 5 (14 รพ.)	ร้อยละ
รพ.โพธาราม	100.00
รพ.ดำเนินสะดวก	100.00
รพ.พหลพลพยุหเสนา	100.00
รพ.มะการักษ์	100.00
รพ.เจ้าพระยามรราช	100.00
รพ.สมเด็จพระสังฆราชองค์ที่ 17	100.00
รพ.นครปฐม	100.00
รพ.สมุทรสาคร	100.00
รพ.พระพุทธเลิศหล้า	100.00
รพ.ประจวบคีรีขันธ์	100.00
รพ.หัวหิน	100.00
รพ.กระทุ่มแบน	100.00
รพ.ราชบุรี	85.18
รพ.บ้านโป่ง	36.10

เขต 6 (14 รพ.)	ร้อยละ
รพ.สมุทรปราการ	100.00
รพ.บางพลี	100.00
รพ.ชลบุรี	100.00
รพ.บางละมุง	100.00
รพ.ระยอง	100.00
รพ.แกลง	100.00
รพ.เฉลิมพระเกียรติสมเด็จพระเทพฯ	100.00
รพ.ตราด	100.00
รพ.ร.เจ้าพระยาอภัยภูเบศร์	100.00
รพ.กบินทร์บุรี	100.00
รพ.ร.สระแก้ว	100.00
รพ.อรัญประเทศ	99.75
รพ.พุทธโสธร	92.54
รพ.พระปกเกล้า	60.14

เขต 7 (6 รพ.)	ร้อยละ
รพ.ขอนแก่น	100.00
รพ.สิรินทร	100.00
รพ.ชุมแพ	100.00
รพ.มหาสารคาม	100.00
รพ.ร้อยเอ็ด	100.00
รพ.กาฬสินธุ์	100.00

เขต 8 (10 รพ.)	ร้อยละ
รพ.อุดรธานี	100.00
รพ.เลย	100.00
รพ.ร.สว่างแดนดิน	100.00
รพ.นครพนม	100.00
รพ.บึงกาฬ	100.00
รพ.วานรนิวาส	100.00
รพ.กุมภวาปี	99.64
รพ.หนองบัวลำภู	91.04
รพ.หนองคาย	81.06
รพ.สกลนคร	67.24

เขต 9 (10 รพ.)	ร้อยละ
รพ.มหาสารคามราชสีมา	100.00
รพ.ปากช่องนานา	100.00
รพ.บุรีรัมย์	100.00
รพ.ปราสาท	100.00
รพ.ชัยภูมิ	100.00
รพ.พิมาย	100.00
รพ.เทพรัตนนครราชสีมา	99.74
รพ.ภูเขียว	98.89
รพ.นางรอง	98.19
รพ.สุรินทร์	53.67

เขต 10 (9 รพ.)	ร้อยละ
รพ.ศรีสะเกษ	100.00
รพ.ร.สรรพสิทธิประสงค์	100.00
รพ.เดชอุดม	100.00
รพ.อำนาจเจริญ	100.00
รพ.มุกดาหาร	100.00
รพ.กันทรลักษ์	100.00
รพ.50พรรษา มหาวิทยาลัยราชภัฏนครราชสีมา	99.81
รพ.ยโสธร	99.32
รพ.วารินชำราบ	98.93

เขต 11 (9 รพ.)	ร้อยละ
รพ.มหาสารคามศรีธรรมราช	100.00
รพ.สีชล	100.00
รพ.กระเป๋	100.00
รพ.ตะกั่วป่า	100.00
รพ.วชิระภูเก็ต	100.00
รพ.สุราษฎร์ธานี	100.00
รพ.ระนอง	100.00
รพ.ชุมพรเขตรอุดมศักดิ์	100.00
รพ.เกาะสมุย	14.43

เขต 12 (10 รพ.)	ร้อยละ
รพ.หาดใหญ่	100.00
รพ.พัทลุง	100.00
รพ.ยะลา	100.00
รพ.เบตง	100.00
รพ.สุโขทัย-ลก	100.00
รพ.ตรัง	100.00
รพ.นราธิวาสราชนครินทร์	99.98
รพ.สงขลา	23.68
รพ.สตูล	19.51
รพ.ปัตตานี	0.00



1

ภาพรวมของสำนักงานปลัดกระทรวงฯได้รับการจัดสรรงบประมาณรวมเบิกแทนกัน **118,376 ลบ.** (12 เดือน)
ผลการเบิกจ่ายและก่อหนี้ (PO) จำนวน 94,886 ลบ. คิดเป็น **(80.16%)** ของงบประมาณที่ได้รับจัดสรร

2

งบลงทุน

ก) หน่วยงานที่มีผลเบิกจ่ายรวม PO ของ**งบลงทุน** เป็น 100% มี สสจ. 38 แห่ง และ รพ. 79 แห่ง

ข) หน่วยงานที่ยังไม่มีผลเบิกจ่ายและยังไม่มี PO ของ**งบลงทุน** มี รพ. 1 แห่ง (รพ.ปัตตานี)

เห็นควรให้ผู้ที่เกี่ยวข้องเร่งรัดดำเนินการเบิกจ่าย

1 รายงานผลการใช้จ่ายเงินงบประมาณรายจ่ายประจำปี พ.ศ.2565

- รายงานผลการใช้จ่ายงบประมาณ ปีงบประมาณ พ.ศ. 2565 (ไม่รวมงบกลาง)

2 งบกลาง COVID-19

- ค่าใช้จ่ายในการบรรเทา แก้ไขปัญหาและเยียวยาผู้ที่ได้รับผลกระทบจากการระบาดของโรคติดเชื้อไวรัสโคโรนา 2019
 - งบปี 2564 ขยายเวลาถึง 30 ก.ย. 2565
 - งบปี 2565 (รอบแรก)
 - งบปี 2565 (รอบสอง)
 - งบปี 2565 (เตรียมการสู่โรคประจำถิ่น)

ผลการใช้จ่ายงบกลาง COVID-19 (ส่วนกลางและภูมิภาค)

งบปี 2564 ขยายเวลาถึง 30 ก.ย. 2565

วงเงิน 9,862.46 บาท

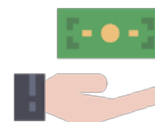
ผลเบิกจ่าย



98.10%

วงเงิน
9,862.46 ลบ.

คงเหลือ



1.22%

98.10%

ผลเบิกจ่าย 9,675.25 ลบ.

0.68%

PO 66.97 ลบ.

PO



0.68%

1.22%

คงเหลือ 120.24 ลบ.

ข้อมูลจากระบบ GFMIS (เดิม) รวมกับ New GFMIS ณ วันที่ 17 มิถุนายน 2565

รหัสงบประมาณ 9090962043000011 / 9090962043000043 / 9090962043000093 / 9090962043000097

9090962043000138 / 9090962043000151 / 9090962043000152 / 9090962043000153

คงเหลือ งบกลาง COVID-19 ปีงบประมาณ 2564 สป.สธ.

ข้อมูลจากระบบ GFMS (เดิม) ร่วมกับ New GFMS ณ วันที่ 17 มิถุนายน 2565

120,240,702.90 บาท

ส่วนกลาง

86,004,230.76 บาท

ลักษณะงบดำเนินงาน 73,112,049.26 บาท

- 1) ค่าตอบแทนเลี้ยงภัยปี 2564 / จ้างเหมา (26,914,463.88 บาท)
 - 1.1 นอกสังกัดฯ รอเบิก (11,650,182.50 บาท)
 - 1.2 คงเหลือ (15,264,281.38 บาท)
- 2) ค่ารักษาพยาบาลคนไร้สิทธิการรักษา (5,775,217.90 บาท)
- 3) ค่าฉีดวัคซีนกลุ่มบุคคลที่มีปัญหาสถานะฯ หัวละ 40 บาท (11,458,284.73 บาท)
- 4) ค่าตอบแทนฉีดวัคซีนนอกสถานพยาบาล (28,964,082.75 บาท)

ลักษณะงบลงทุน 12,892,181.50 บาท

****ไม่ขอขยาย และพับโดยผลของกฎหมาย****

- 1) ครุภัณฑ์คอมพิวเตอร์ (12,757,180.- บาท)
- 2) กรม สบส. แจ่งคืนเงินเหลือจ่าย (1.50 บาท)
- 3) ภูมิภาค แจ่งคืน ครุภัณฑ์ High Flow (135,000.- บาท)

ส่วนภูมิภาค

34,236,472.14 บาท

ลักษณะงบดำเนินงาน 33,741,472.14 บาท

- 1) ค่ารักษาพยาบาลฯ กรณีผู้ป่วยในที่ได้รับสิทธิการรักษา / ค่าบริหารจัดการ / OT รวม (19,816,208.26 บาท)
 - 1.1 ภูมิภาคไม่ขอขยาย และพับโดยผลของกฎหมาย 1,848,025.26 บาท
 - 1.2 ภูมิภาคขอขยาย มียอดคงเหลือ 17,968,183.00 บาท
- 2) ค่าตอบแทนฉีดวัคซีน นอกสถานพยาบาลฯ มิ.ย.-ธ.ค.64 (13,925,263.88 บาท)
 - 2.1 ภูมิภาคไม่ขอขยาย และพับโดยผลของกฎหมาย 9,736,014.81 บาท
 - 2.2 ภูมิภาคขอขยาย มียอดคงเหลือ 4,189,249.07 บาท

ลักษณะงบลงทุน 495,000.00 บาท

****ไม่ขอขยาย และพับโดยผลของกฎหมาย****

- 1) ครุภัณฑ์การแพทย์ (High Flow) (495,000.- บาท)

ผลการใช้จ่ายงบกลาง COVID-19 ปี 2565 (ส่วนกลางและภูมิภาค)

ข้อมูล ณ วันที่ 24 มิถุนายน 2565

■ เบิกจ่าย+PO ■ คงเหลือ

(หน่วย : บาท)

รอบแรก 528,391,929.- บาท (กรม.อนุมัติ 9 พ.ย. 64 และ 15 มี.ค. 65)



ค่ายา 499,991,929.- บาท เบิกจ่ายครบ // คงเหลือ ระบบพร้อม 28,400,000.- บาท

รอบสอง 7,777,091,623.- บาท (กรม.อนุมัติ 22 มี.ค. 65)



ข้อมูลจากระบบ New GFMIS ณ วันที่ 24 มิถุนายน 2565

2,899,424,595.30 บาท

ส่วนกลาง

1,583,956,115.84 บาท

ลักษณะงบดำเนินงาน **1,583,956,115.84 บาท**

- 1) ค่าตอบแทนผู้เชี่ยวชาญ (กยผ.แจ้งคืน) (145,230.- บาท)
- 2) ค่ายา (73,709,087.65 บาท)
- 3) ค่ารักษาพยาบาลคนไร้สิทธิการรักษา (1,510,101,798.19 บาท)

ส่วนภูมิภาค

1,315,468,479.46 บาท

ลักษณะงบดำเนินงาน **1,315,468,479.46 บาท**

- 1) ค่าตอบแทนเสียงภัย (961,199,748.92 บาท)
(รหัสแหล่งของเงิน 6510210)
- 2) ค่ารักษาพยาบาลฯ กรณีผู้ป่วยในที่ไร้สิทธิการรักษา (354,268,730.54 บาท)
(รหัสแหล่งของเงิน 6510220)

**ขอให้ทุกหน่วยงานในส่วนภูมิภาคตรวจสอบประเภทการเบิกจ่ายเงินให้ถูกต้อง
หากพบการเบิกจ่ายผิดรหัสแหล่งของเงิน
โปรดดำเนินการขอแก้ไขรหัสแหล่งของเงินมาที่ส่วนกลาง (กองบริหารการคลัง) ต่อไปด้วย
เพื่อให้การเบิกจ่ายตรงตามประเภทของค่าใช้จ่าย**

เตรียมเสนอของบกลาง COVID-19 ปี 2565

(ระลอกมกราคม 2565 ระยะเตรียมการสู่โรคประจำถิ่น) ของ กระทรวงสาธารณสุข



การขอรับการสนับสนุนงบประมาณ งบกลาง COVID-19 ในรอบต่อไป
อยู่ระหว่างการประสานให้หน่วยงานระดับกรม เพื่อรวบรวมในภาพ
ของกระทรวง และ**เตรียมเสนอ**เข้าสำนักงบประมาณ

ภาพรวมค่าของงบกลางฯ รวมทั้งสิ้น **21,133,678,987.13** บาท แบ่งเป็น

1. งบประมาณค้างจ่าย (ต.ค.-ธ.ค.64) (**3,147,881,056.04** บาท)
2. งบประมาณค้างจ่าย (ม.ค.-พ.ค.65) (**15,952,189,108.01** บาท)
3. งบประมาณระยะเตรียมการสู่โรคประจำถิ่น (มิ.ย.65) (**2,164,180,123** บาท)



กองบริหารการคลัง
FINANCE ADMINISTRATION DIVISION

ที่มาของข้อมูล : กลุ่มงานวิเคราะห์ประเมินผลงบประมาณ กองบริหารการคลัง สป.สธ. (025901288 , 025901285)