



ตรวจราชการ รอบที่ 2 ประจำปี 2565

จังหวัดหนองคาย

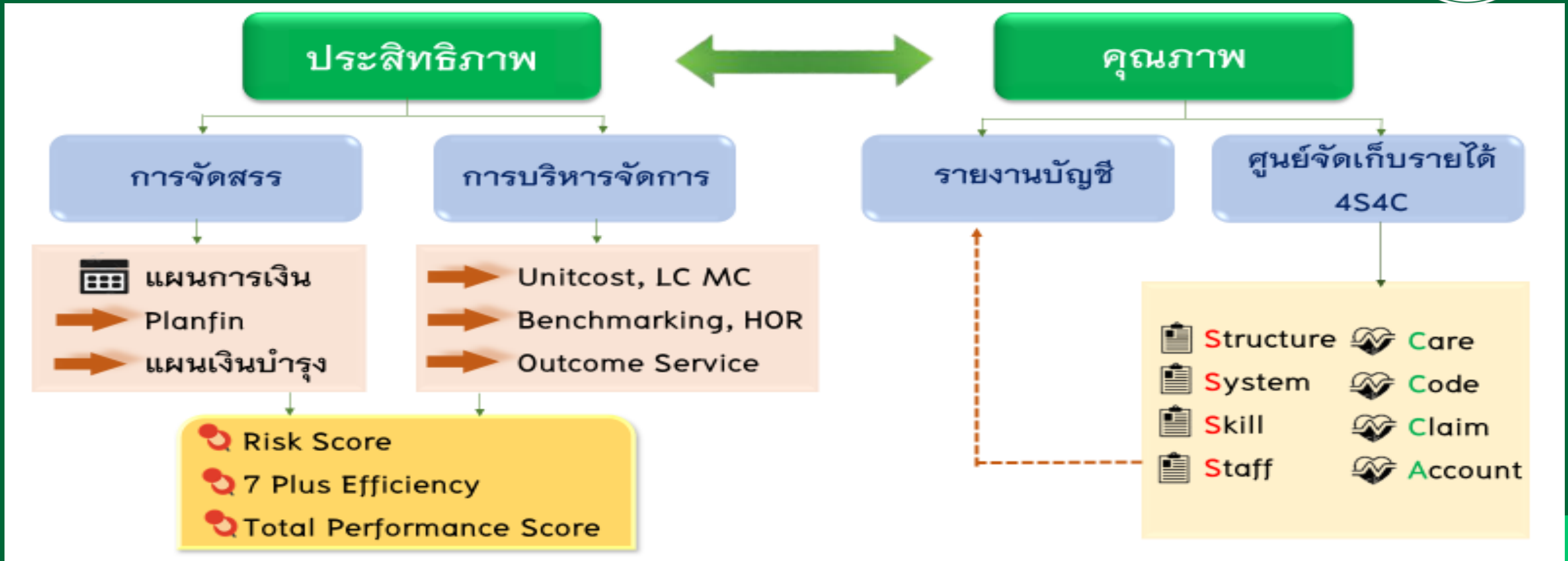
ระบบธรรมาภิบาล

การบริหารจัดการด้านการเงินการคลังสุขภาพ, แผนเงินบำรุง,  
องค์กรแห่งความสุข และการพัฒนาระบบข้อมูลสารสนเทศ

นายแพทย์สุรพงษ์ ลักษุธ  
นายแพทย์เชี่ยวชาญด้านเวชกรรมป้องกัน  
สำนักงานสาธารณสุขจังหวัดบึงกาฬ

# การบริหารจัดการด้านการเงินการคลังสุขภาพ

## เป้าหมาย:หน่วยบริการมีความมั่นคง ทางการเงินการคลัง



เป้าหมาย : รอบ 9 เดือน

ระดับ 7 ≤ ร้อยละ 1 และระดับ 6 ≤ ร้อยละ 2

เป้าหมาย : รอบ 9 เดือน

ศูนย์จัดเก็บรายได้มีคุณภาพ > 90%

## หน่วยบริการที่ประสบภาวะวิกฤติทางการเงิน NI MOPH

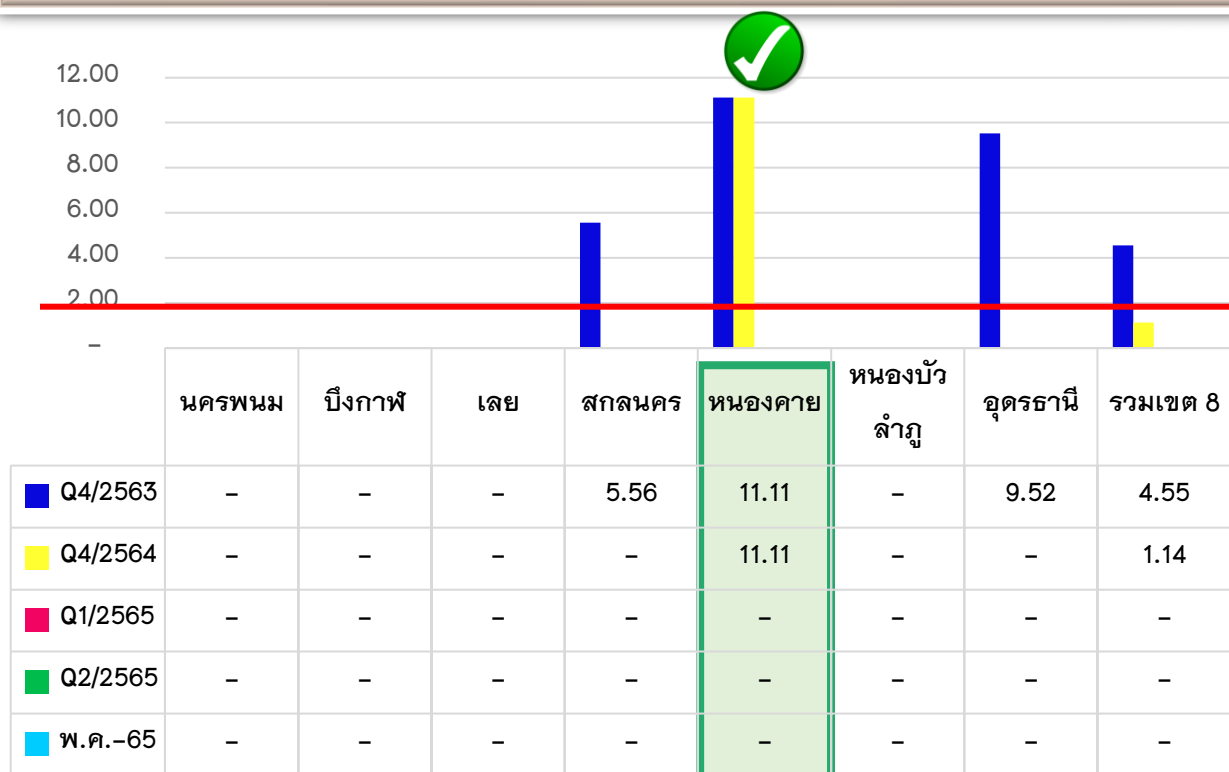
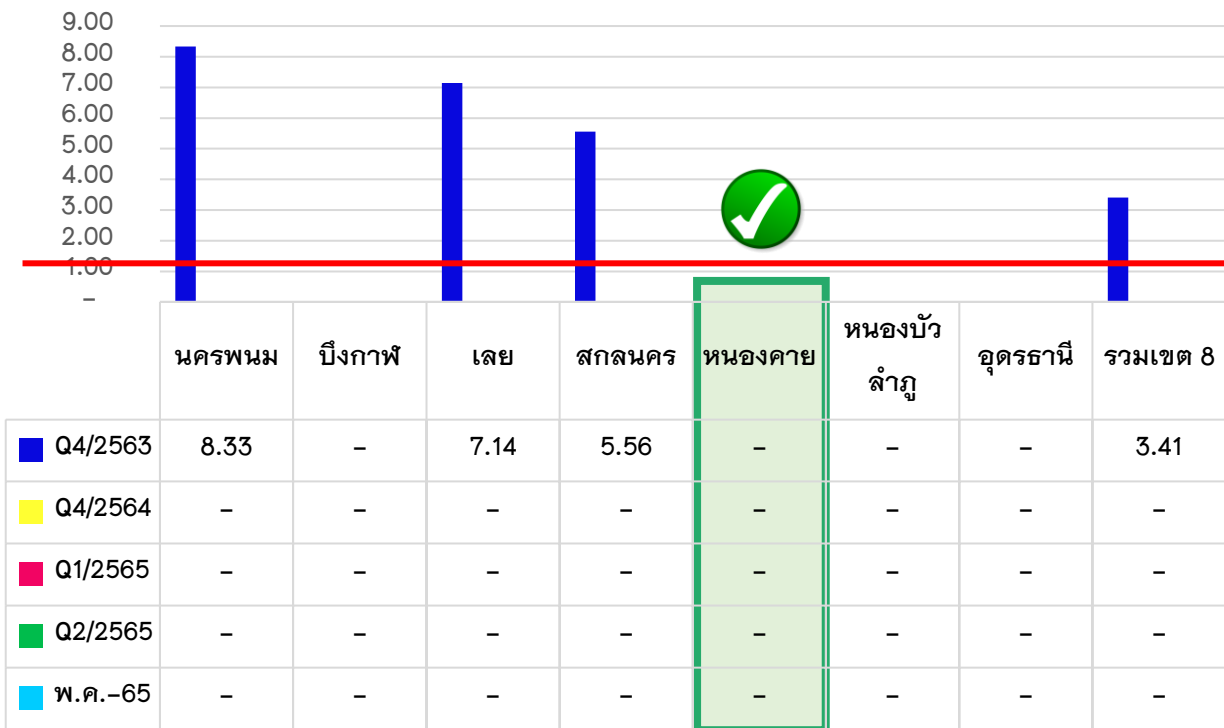


เป้าหมาย : : Small Success รอบ 9 เดือน

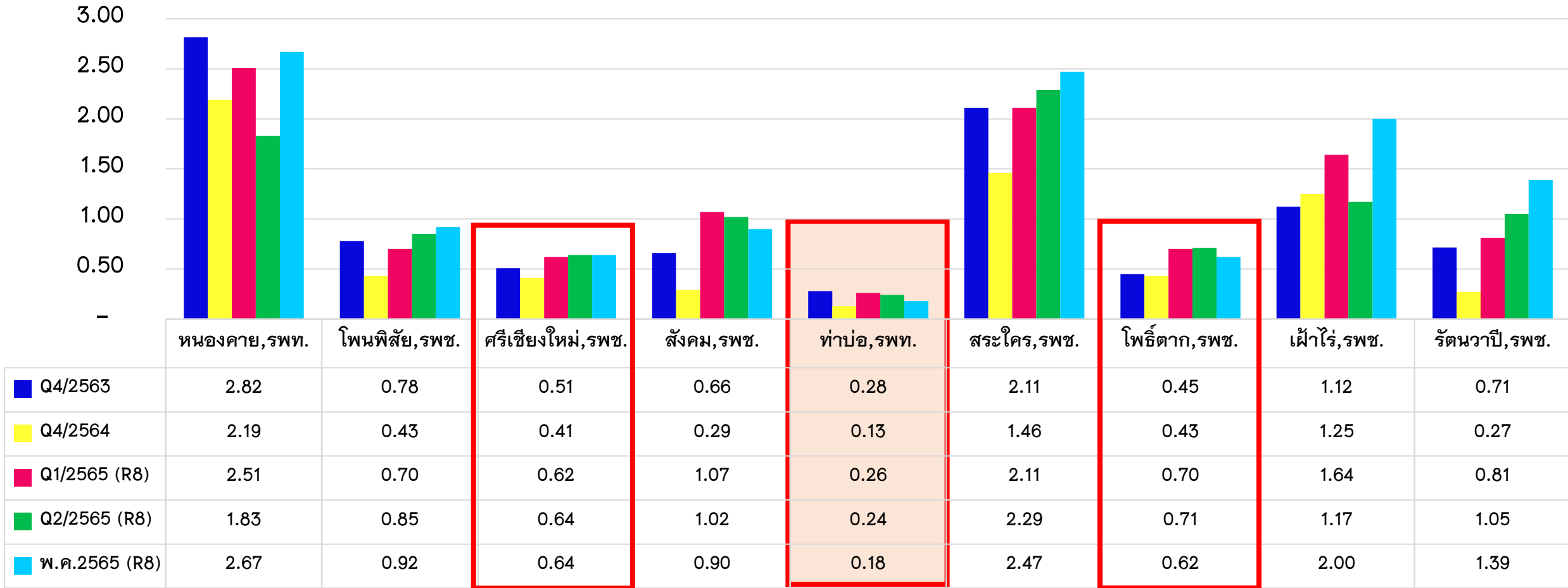
ร้อยละโรงพยาบาลที่วิกฤติทางการเงิน ระดับ 7 ไม่เกินร้อยละ 1 และระดับ 6 ไม่เกินร้อยละ 2

1.1 ร้อยละ รพ.ระดับ 7 (NI MOPH) ณ 31 พ.ค. 65 = 0.0

1.2 ร้อยละ รพ.ระดับ 6 (NI MOPH) ณ 31 พ.ค. 65 = 0.00



## สภาพคล่องทางการเงิน (Cash Ratio > 0.8) ปี 2563 – พ.ค.2565

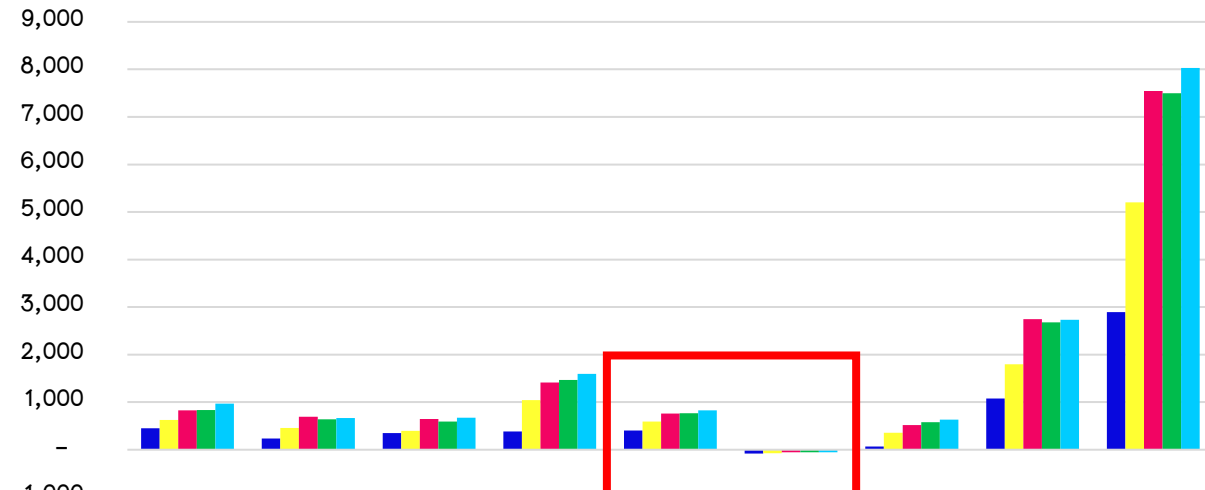


Cash Ratio = เงินสด/ หนี้สินหมุนเวียน

ที่มา : <http://hfo65.moph.go.th/> ณ วันที่ 11 มิถุนายน 2565 เวลา 09.30 น.

## ทุนสำรองสุทธิ (NWC) (ล้านบาท) ภาพรวมเขต 8 (แยก รพร.ท่าบ่อ ออกจากจังหวัดหนองคาย)

(หน่วย:ล้านบาท)



	นครพนม	บึงกาฬ	เลย	สกลนคร	หนองคาย	ท่าบ่อ	หนองบัวลำภู	อุดรธานี	รวมเขต 8
■ Q4/2563	449	237	352	381	407	-79	70	1,079	2,896
■ Q4/2564	629	459	399	1,043	590	-74	358	1,799	5,203
■ Q1/2565 (R8)	829	694	644	1,413	760	-57	515	2,745	7,543
■ Q2/2565 (R8)	833	639	589	1,470	765	-54	578	2,678	7,498
■ พ.ค.2565 (R8)	967	665	670	1,593	829	-57	632	2,731	8,030

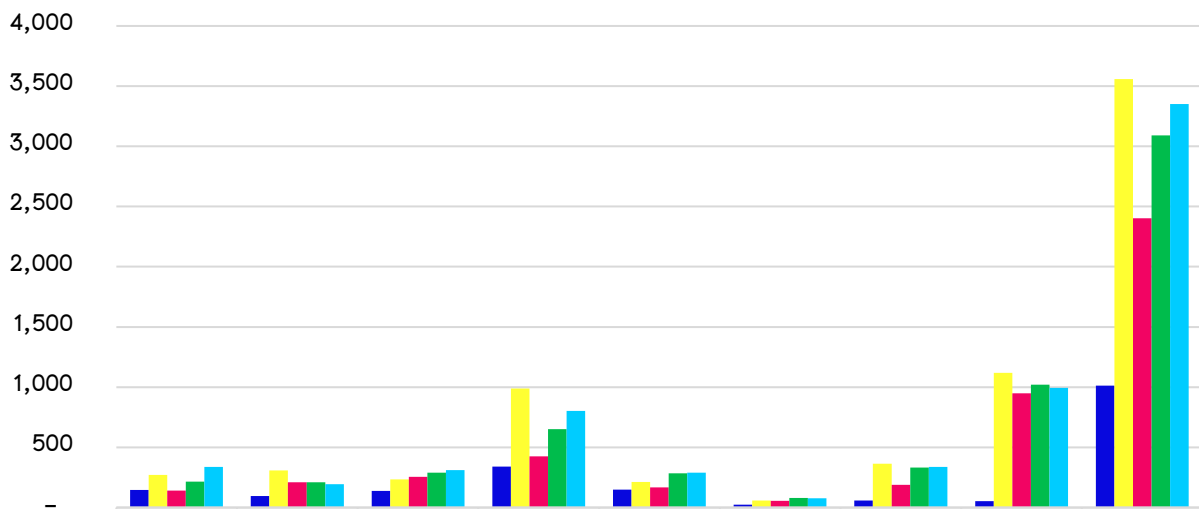
% Growth ปี 2564-2565	53.74	44.88	67.92	52.73	40.51	22.97	76.54	51.81	54.33
-----------------------	-------	-------	-------	-------	-------	-------	-------	-------	-------

## ตารางเปรียบเทียบ ทุนสำรองสุทธิ (NWC) จังหวัดหนองคาย

โรงพยาบาล	NWC				31 พ.ค.65 (R8)
	Q4Y63	Q4Y64	Q1Y65 (R8)	Q2Y65 (R8)	
หนองคาย, รพท.	353,026,581	467,613,306	568,668,923	595,778,073	597,561,341
โพนพิสัย, รพช.	17,647,496	44,894,809	70,738,450	101,755,952	79,391,282
ศรีเชียงใหม่, รพช.	2,829,063	-1,955,706	7,262,448	14,372,958	7,995,297
สังคม, รพช.	2,574,644	8,154,413	18,785,555	35,037,892	30,240,986
ท่าบ่อ, รพท.	-79,953,746	-74,005,380	-57,747,136	-29,862,385	-57,386,391
สระใคร, รพช.	15,805,794	27,468,562	34,788,125	47,749,543	44,287,860
โพธิ์ตาก, รพช.	276,261	2,860,240	10,354,496	8,905,650	912,023
เฝ้าไร่, รพช.	12,007,963	31,275,345	36,640,146	46,062,374	53,552,616
รัตนวาปี, รพช.	3,775,791	10,390,305	13,348,678	25,648,521	14,974,819
<b>รวมจังหวัด</b>	<b>327,989,847</b>	<b>516,695,895</b>	<b>702,839,685</b>	<b>845,448,577</b>	<b>771,529,833</b>

## (กำไร/ขาดทุน) ไม่รวมงบลงทุน (EBITDA) ภาพรวมเขต 8 (แยก รพร.ท่าบ่อ ออกจากจังหวัดหนองคาย)

(หน่วย:ล้านบาท)



	นครพนม	บึงกาฬ	เลย	สกลนคร	หนองคาย	ท่าบ่อ	หนองบัวลำภู	อุดรธานี	รวมเขต 8
■ Q4/2563	147	97	140	341	149	25	60	53	1,012
■ Q4/2564	271	308	235	989	213	58	364	1,119	3,557
■ Q1/2565 (R8)	142	212	256	427	167	56	190	950	2,401
■ Q2/2565 (R8)	215	212	291	651	284	81	334	1,021	3,090
■ พ.ค.2565 (R8)	338	196	312	804	290	79	338	993	3,350

## ตารางเปรียบเทียบ EBITDA จังหวัดหนองคาย

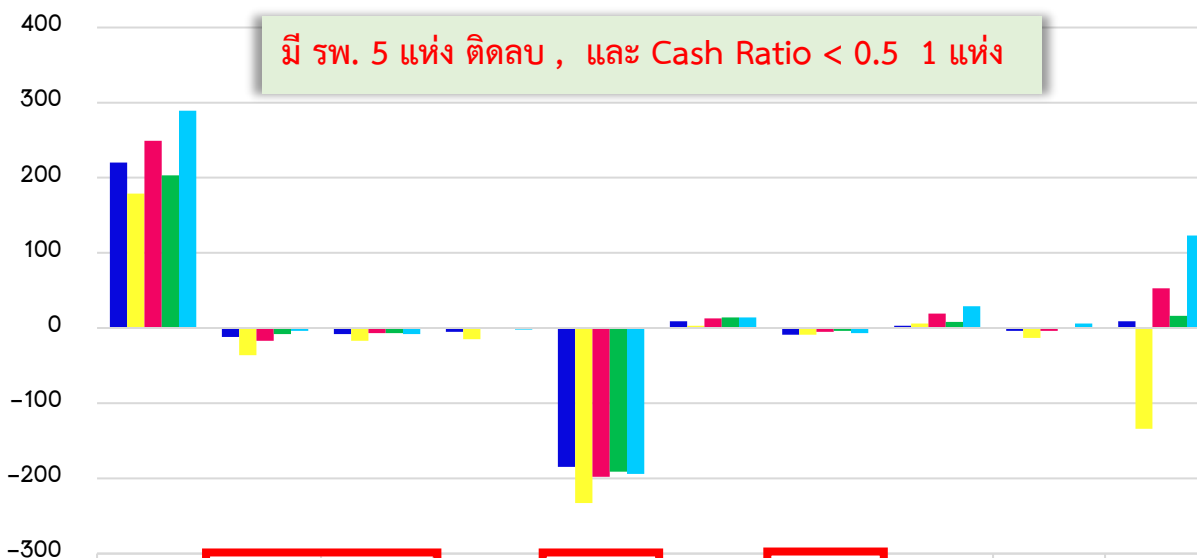
โรงพยาบาล	EBITDA				31 พ.ค.65 (R8)
	Q4Y63	Q4Y64	Q1Y65 (R8)	Q2Y65 (R8)	
หนองคาย, รพท.	97,731,619	143,969,874	89,864,307	146,869,781	167,559,453
โพนพิสัย, รพช.	15,234,539	24,361,030	29,530,478	50,133,689	42,401,897
ศรีเชียงใหม่, รพช.	2,291,058	2,292,818	4,231,974	6,483,282	4,733,866
สังคม, รพช.	22,203,671	17,455,867	10,642,092	23,594,574	27,590,410
ท่าบ่อ, รพท.	24,991,372	58,433,112	56,569,630	81,536,830	78,530,180
สระใคร, รพช.	9,104,472	16,096,918	9,857,086	16,068,106	18,042,664
โพธิ์ตาก, รพช.	4,709,271	5,720,361	6,828,429	14,968,601	10,949,766
เฝ้าไร่, รพช.	-4,050,022	-4,835,202	7,471,655	16,065,140	13,511,293
รัตนวาปี, รพช.	1,397,629	7,609,984	8,771,132	9,758,363	5,141,599
<b>รวมจังหวัด</b>	<b>173,613,609</b>	<b>271,104,762</b>	<b>223,766,784</b>	<b>365,478,365</b>	<b>368,461,128</b>

(กำไร) ไม่รวมงบลงทุน (EBITDA) = รายได้ - ค่าใช้จ่าย

ที่มา : <http://hfo65.moph.go.th/> ณ วันที่ 11 มิถุนายน 2565 เวลา 09.30 น.

## กราฟเปรียบเทียบ เงินคงเหลือหลังหักหนี้สิน จังหวัดหนองคาย

(หน่วย:ล้านบาท)



	หนองคาย	โพนพิสัย	ศรี เชียงใหม่	สังคม	ท่าบ่อ	สระใคร	โพธิ์ตาก	เผ่าไร่	รัตนวาปี	รวม จังหวัด
■ Q4Y63	220	-12	-8	-5	-185	9	-9	3	-4	9
■ Q4Y64	179	-36	-17	-15	-233	3	-9	6	-13	-134
■ Q1Y65	249	-17	-7	1	-198	13	-5	19	-4	53
■ Q2Y65	203	-8	-7	0	-191	14	-4	8	1	16
■ 31 พ.ค.65 (R8)	289	-4	-8	-2	-194	14	-7	29	6	123

## ตารางเปรียบเทียบ เงินคงเหลือหลังหักหนี้สิน จังหวัดหนองคาย

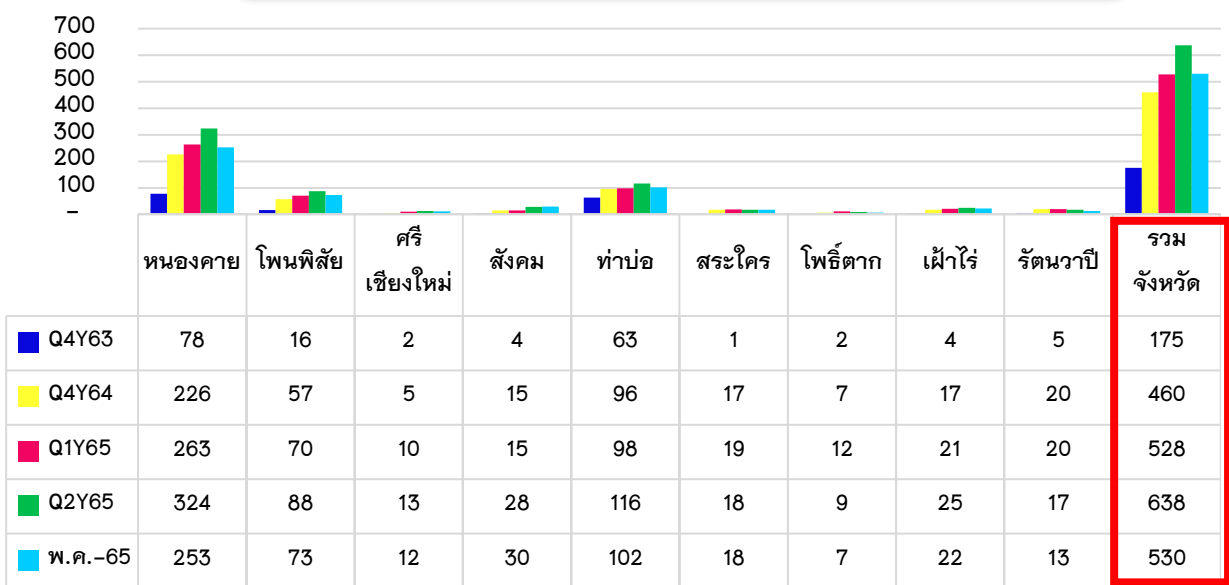
โรงพยาบาล	เงินบำรุงคงเหลือหลังหักหนี้สิน				
	Q4Y63	Q4Y64	Q1Y65	Q2Y65	31 พ.ค.65
หนองคาย, รพท.	220,326,525	179,796,182	249,223,714	203,745,117	289,004,459
โพนพิสัย, รพช.	-11,938,380	-35,999,073	-16,934,153	-7,869,937	-3,690,003
ศรีเชียงใหม่, รพช.	-8,345,962	-17,261,208	-6,676,799	-6,911,570	-8,158,279
สังคม, รพช.	-5,462,203	-15,382,239	1,453,611	333,089	-2,444,635
ท่าบ่อ, รพท.	-185,205,770	-232,902,366	-198,538,687	-191,212,585	-194,156,483
สระใคร, รพช.	9,910,623	3,555,935	13,544,985	13,527,233	14,455,005
โพธิ์ตาก, รพช.	-9,347,064	-9,175,870	-4,559,039	-4,549,189	-6,697,484
เผ่าไร่, รพช.	3,482,716	6,471,849	19,159,509	8,388,918	29,420,155
รัตนวาปี, รพช.	-4,348,440	-13,599,838	-3,625,410	984,725	6,013,344
<b>รวมจังหวัด</b>	<b>9,072,046</b>	<b>-134,496,628</b>	<b>53,047,730</b>	<b>16,435,801</b>	<b>123,746,079</b>

# แนวโน้มลูกหนี้การรักษาและเจ้าหน้าที่การค้า จ.หนองคาย ปี 63 – พ.ค.65

โรงพยาบาล	ลูกหนี้การรักษาพยาบาลทุกสิทธิ					เจ้าหน้าที่การค้ารวม				
	Q4Y63	Q4Y64	Q1Y65	Q2Y65	พ.ค.-65	Q4Y63	Q4Y64	Q1Y65	Q2Y65	พ.ค.-65
หนองคาย, รพท.	78,069,838	225,760,708	263,066,409	324,223,206	253,508,310	83,935,105	95,267,322	86,111,781	132,944,459	113,631,159
โพนพิสัย, รพช.	16,253,838	57,466,833	70,186,200	87,629,148	72,600,704	34,254,530	44,555,795	39,202,179	37,243,681	33,533,164
ศรีเชียงใหม่, รพช.	2,022,330	5,286,147	9,844,742	13,430,360	12,440,271	14,341,037	20,081,539	13,097,261	12,760,427	15,921,232
สังคม, รพช.	4,019,025	14,852,046	14,694,619	27,553,458	30,359,614	9,699,219	15,226,615	14,846,584	15,367,069	15,315,785
ท่าบ่อ, รพท.	63,531,194	96,042,666	98,197,355	115,814,171	102,365,218	215,236,330	231,133,160	203,118,711	188,971,694	181,797,755
สระใคร, รพช.	1,194,863	17,526,274	19,368,264	17,871,287	17,816,294	7,056,716	9,157,791	7,145,293	9,181,380	7,082,260
โพธิ์ตาก, รพช.	1,645,864	6,721,467	12,083,613	9,269,371	6,644,769	15,209,320	8,839,590	8,688,145	9,732,843	11,305,377
เฝ้าไร่, รพช.	3,547,428	17,135,995	20,750,210	25,544,044	21,660,179	13,777,646	15,097,081	17,031,173	20,084,159	17,918,282
รัตนวาปี, รพช.	5,137,181	19,557,791	19,599,590	17,420,176	13,147,334	6,633,334	10,946,151	9,349,624	8,485,878	8,235,386
<b>รวมจังหวัด</b>	<b>175,421,561</b>	<b>460,349,926</b>	<b>527,791,002</b>	<b>638,755,220</b>	<b>530,542,693</b>	<b>400,143,237</b>	<b>450,305,046</b>	<b>398,590,749</b>	<b>434,771,590</b>	<b>404,740,402</b>

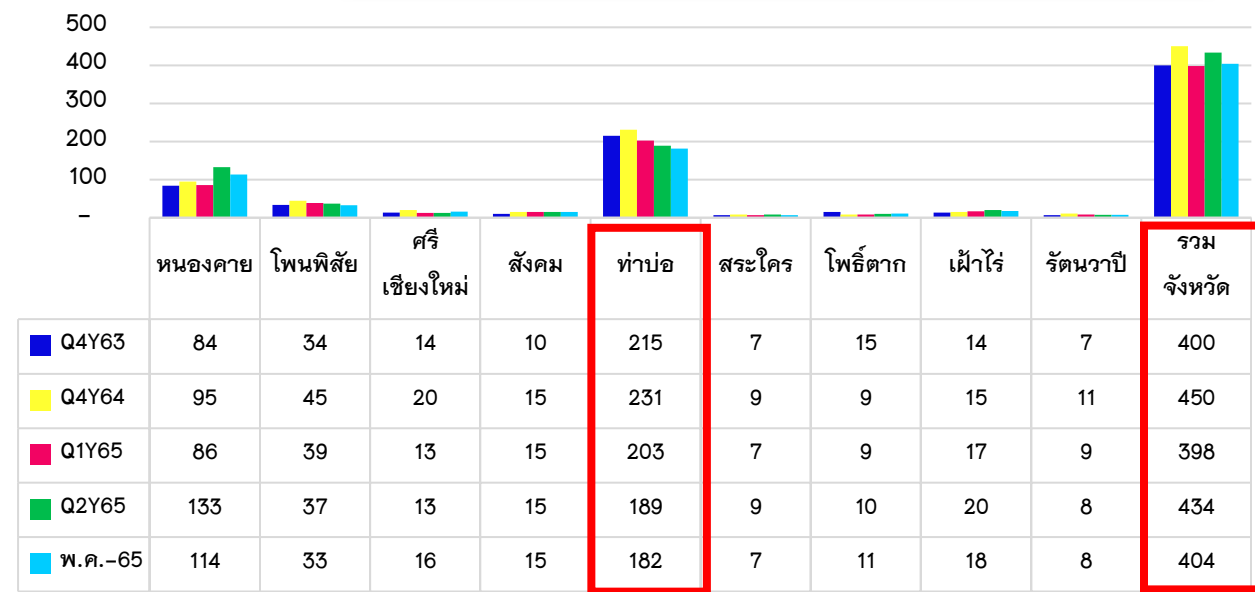
(หน่วย:ล้านบาท)

กราฟเปรียบเทียบ ลูกหนี้การรักษาพยาบาล (ทุกสิทธิ)



(หน่วย:ล้านบาท)

กราฟเปรียบเทียบ เจ้าหน้าที่การค้า (รวม)





# ข้อมูลเปรียบเทียบลูกหนี้ค่ารักษาพยาบาล ตามกลุ่มระดับบริการ

โรงพยาบาล	กลุ่ม	เปรียบเทียบข้อมูล ลูกหนี้ค่ารักษาพยาบาล (แยกรายสิทธิ) ตามกลุ่มระดับการให้บริการ ณ 31 พฤษภาคม 2565											เงินรับฝากกองทุน ประกันสังคม
		EMS	UC	UC-COVID-19	ปกส.	จ่ายตรง	ต่างด้าว/ สถานะและสิทธิ	ชำระเงิน	เบิกต้นสังกัด	พรบ.	อปท.	รวม	
หนองคาย, รพท.	17	552,550	129,783,812	43,788,769	19,489,791	29,948,631	930,910	16,585,860	1,614,097	1,524,991	9,288,900	253,508,310	5,372,586.70
เลย, รพท.	17	639,800	134,425,196	10,419,682	14,683,456	63,698,094	6,718,225	16,631,235	1,071,529	10,469,080	11,488,277	270,244,574	12,295,715.13
นครพนม, รพท.	16	1,929,150	96,657,540	-	20,563,782	58,758,346	1,753,331	28,529,268	1,966,251	1,245,037	5,757,649	217,160,354	22,996,253.29
บึงกาฬ, รพท.	16	103,600	59,832,298	17,156,231	7,682,670	23,594,327	1,185,116	9,249,439	1,032,143	2,160,717	3,376,994	125,373,535	4,735,260.00
หนองบัวลำภู, รพท.	16	249,450	81,018,788	51,851,844	20,135,932	37,819,867	791,757	9,541,105	2,143,315	6,077,757	6,358,768	215,988,582	9,075,036.30
กุมภวาปี, รพท.	15	136,150	67,807,907	4,151,148	7,971,378	29,899,403	3,394,631	33,724,359	2,469,035	3,206,885	7,073,880	159,834,775	
วานรนิวาส, รพท.	15	200,100	69,916,721	8,629,708	32,735,481	16,052,759	44,012	4,022,646	851,445	1,628,143	6,852,389	140,933,403	
สว่างแดนดิน, รพท.	15	204,200	83,404,254	5,046,389	17,466,941	37,905,091	878,206	10,350,769	808,174	4,208,534	5,506,283	165,778,839	6,642,702.58
ท่าบ่อ, รพท.	15	63,550	62,112,527	3,481,562	9,845,794	12,667,909	2,139,344	7,372,266	872,049	819,888	2,990,329	102,365,218	3,372,018.42

# ลูกหนี้ค่ารักษาพยาบาลคงเหลือ ณ 31 พฤษภาคม 2565

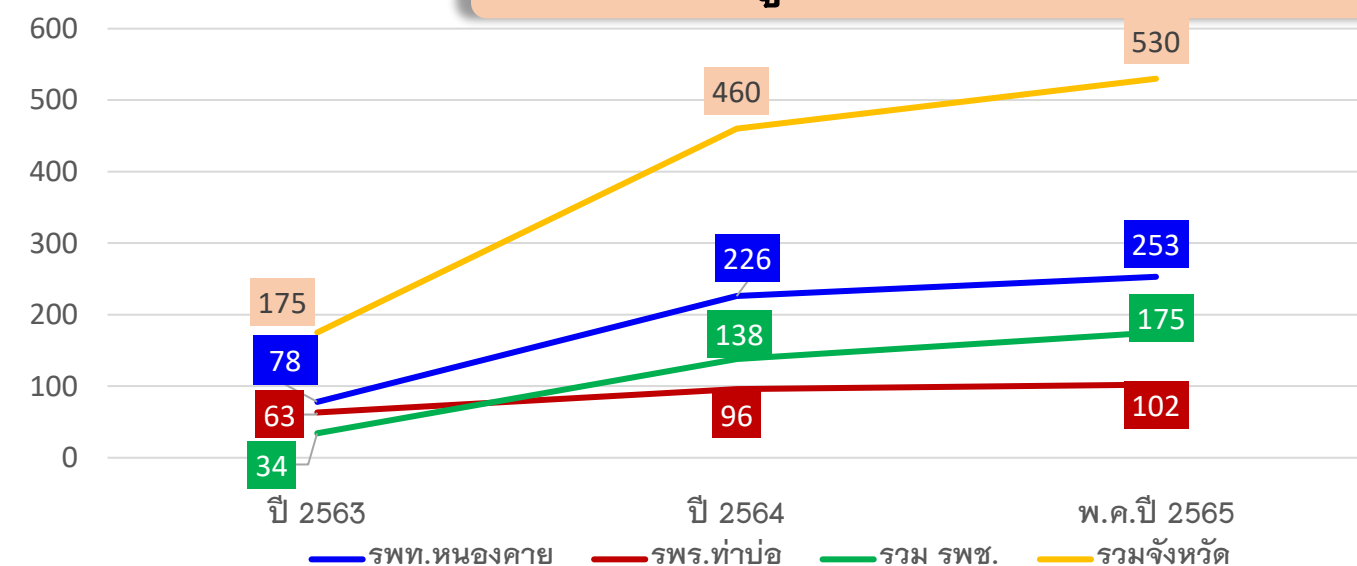
(หน่วย:ล้านบาท)

รพ.	EMS	UC	UC-COVID-19	ปกส.	เบิกจ่ายตรง กรมบัญชีกลาง	ต่างตัว/สถานะ และสิทธิ	ชำระเงิน	เบิกต้นสังกัด	พรบ.	อปท.	จำนวนเงินรวม
รพท.หนองคาย	552,550	129,783,812	43,788,769	19,489,791	29,948,631	930,910	16,585,860	1,614,097	1,524,991	9,288,900	253,508,310
รพร.ท่าบ่อ	63,550	62,112,527	3,481,562	9,845,794	12,667,909	2,139,344	7,372,266	872,049	819,888	2,990,329	102,365,218
รวม รพช.	1,010,761	80,996,275	31,288,303	15,472,582	23,481,213	1,825,909	15,265,046	235,069	1,116,065	3,977,941	174,669,165
รวมจังหวัด	1,626,861	272,892,613	78,558,634	44,808,167	66,097,753	4,896,163	39,223,172	2,721,215	3,460,944	16,257,170	530,542,693

## แนวโน้มลูกหนี้ค่ารักษาพยาบาล ปี 2563 – 31 พ.ค.2565

(หน่วย:ล้านบาท)

(หน่วย:ล้านบาท)



รพ.	ปี 2563	ปี 2564	พ.ค.-65
รพท.หนองคาย	78	226	253
รพร.ท่าบ่อ	63	96	102
รวม รพช.	34	138	175
รวมจังหวัด	175	460	530

### ข้อสังเกต :

- ลูกหนี้ UC ณ พ.ค.63 ภาพรวม จ.หนองคาย = 105 ล้านบาท
- ส่วนต่างรายได้ UC หลังการเรียกเก็บ ร้อยละ 18.36

# หนังสือการเฝ้าระวัง คงเหลือ ณ 13 มิถุนายน 2565

โรงพยาบาล	หนังสือ 2561		หนังสือ 2562		หนังสือ 2563		หนังสือ 2564		หนังสือ 2565		คงเหลือ หนังสือการ เฝ้าระวัง
	ณ สรุป ตรก. รอบที่ 1/65	ณ 13 มิย.65	ณ สรุป ตรก. รอบที่ 1/65	ณ 13 มิย.65	ณ สรุป ตรก. รอบที่ 1/65	ณ 13 มิย.65	ณ สรุป ตรก. รอบที่ 1/65	ณ 13 มิย.65	ณ สรุป ตรก. รอบที่ 1/65	ณ 13 มิย.65	
รพ.หนองคาย	-	-	-	-	-	-	-	-	4,705,423	1,081,337	1,081,337
รพ.ท่าบ่อ	3,739,537	-	5,844,273	-	6,171,185	4,408,894	6,073,749	6,073,749	2,460,086	3,766,865	14,249,507
รพ.สังคม	802,996	32,443	650,911	738,834	1,155,827	1,221,485	973,449	821,759	324,310	881,211	3,695,732
รพ.ศรีเชียงใหม่	1,170,878	1,143,716	881,507	35,421	967,625	985,714	868,067	847,754	388,079	507,522	3,520,127
รพ.โพนพิสัย	-	-	2,014,969	1,039,939	1,858,657	1,139,945	2,924,752	2,924,752	953,578	1,368,979	6,473,615
รพ.สระใคร	-	-	229,348	-	1,098,218	780,909	1,167,062	1,167,062	386,175	615,247	2,563,217
รพ.เฝ้าไร่	-	-	651,926	393,335	691,431	1,046,322	2,877,631	2,116,159	1,237,876	1,700,644	5,256,460
รพ.โพธิ์ตาก	-	-	-	-	563,184	563,184	345,721	345,721	244,276	314,146	1,223,052
รพ.รัตนวาปี	-	-	-	-	-	-	-	-	413,435	712,210	712,210
รวมจังหวัด หนองคาย	5,713,411	1,176,159	10,272,934	2,207,530	12,506,128	10,146,452	15,230,430	14,296,956	11,113,238	10,948,161	38,775,257

# หนังสือการเฝ้าระวัง ภาพรวมเขต 8 ปี 2561-2564

จังหวัด	हींปี 2561	हींปี 2562	हींปี 2563	हींปี 2564	รวมहींปี 61-64
อุดรธานี	530,600	3,578,090	28,918,777	42,124,455	75,151,922
สกลนคร	52,974	893,834	16,456,311	30,998,081	48,401,200
เลย	5,229,789	5,743,406	11,032,681	15,599,034	37,604,909
หนองคาย	1,176,159	2,207,530	10,146,452	14,296,956	27,827,096
หนองบัวลำภู	225,352	2,765,882	8,134,047	8,877,264	20,002,545
บึงกาฬ	880,319	933,873	1,081,628	2,513,360	5,409,181
นครพนม	-	-	836,922	1,947,707	2,784,629
ภาพรวมเขต 8	8,095,193	16,122,616	76,606,817	116,356,857	217,181,482

ที่มา : องค์การเฝ้าระวัง วันที่ 31 พฤษภาคม 2565

จ.อุดรธานี วันที่ 14 มิถุนายน 2565

จ.หนองคาย วันที่ 13 มิถุนายน 2565

# ข้อมูลหนี้ค่าสาธารณูปโภค จ.หนองคาย

สรุปค่าไฟฟ้าค้างชำระของหน่วยงานในสังกัด สสจ.หนองคาย

ภาพรวมจังหวัด 3,532,588 บาท ข้อมูล ณ วันที่ 27 เมษายน 2565

ตามหนังสือที่ สธ.0206.04/ว 2242 ลงวันที่ 17 พฤษภาคม 2565

สรุปค่าน้ำประปาค้างชำระของหน่วยงานในสังกัด สสจ.หนองคาย

ภาพรวมจังหวัด 347,637.7บาท ข้อมูล ณ วันที่ 31 มีนาคม 2565

ตามหนังสือที่ สธ.0206.04/ว 2284 ลงวันที่ 6 พฤษภาคม 2565

ผู้ใช้ไฟฟ้า	รวมเงิน	ผู้ใช้ไฟฟ้า	รวมเงิน
โรงพยาบาลหนองคาย	1,735,137	สำนักงานคณะกรรมการอาหารและยา (สสจ.)	2,363
โรงพยาบาลสมเด็จพระยุพราชท่าบ่อ	745,264	สถานีอนามัยบ้านท่าจาน	2,363
สนง.สาธารณสุขจังหวัดหนองคาย	253,817	สถานีอนามัยตำบลสระใคร	2,319
โรงพยาบาลเฝ้าไร่	209,337	สถานีอนามัยบ้านว่วน	2,185
โรงพยาบาลสังคม	194,972	สถานีอนามัยบ้านกุดแคน	1,929
โรงพยาบาล อ.ศรีเชียงใหม่	154,608	สำนักงานสาธารณสุขอำเภอโพธิ์ตาก	1,485
โรงพยาบาลสระใคร	120,716	สถานีอนามัยบ้านโนนสะอาด	1,375
โรงพยาบาลสนามที่ว่าการอำเภอรัตนวาปี	58,841	สถานีอนามัยบ้านนาโพธิ์	985
โรงพยาบาลอำเภอเมืองหนองคาย	27,132	โรงพยาบาลสนามบ้านสามัคคีชัย	625
สถานีอนามัย ต.นาดี	4,983	สถานีอนามัยบ้านร่องโน	440
โรงพยาบาลส่งเสริมสุขภาพตำบลนาทับไฮ	3,574	สถานีอนามัยตำบลด่านศรีสุข (หลังใหม่)	229
สถานีอนามัยบ้านด่อน	3,365	สถานีอนามัยตำบลผาตั้ง	49
โรงพยาบาลส่งเสริมสุขภาพตำบลหนองนาง	2,827	สถานีอนามัยบ้านนาจิว	49
สถานีอนามัยบ้านนาซ่า	2,574		

ชื่อผู้ใช้น้ำ	รวมเงิน
โรงพยาบาลหนองคาย	234,809
ร.พ.สมเด็จพระยุพราชท่าบ่อ	55,163
สนง.สาธารณสุขจังหวัดหนองคาย	54,574
สถานีอนามัยตำบลมีชัย	1,005
สถานีอนามัยตำบลกวนวัน	984
สนง.สาธารณสุขอำเภอสังคม	385
สถานีอนามัยสังคม	264
สนง.สาธารณสุขอำเภอ	223
หัวหน้าสถานีอนามัยวัดหลวง	162
หัวหน้าสถานีอนามัยวัดหลวง	64

**หมายเหตุ** ค่าไฟฟ้าและค่าน้ำประปาค้างชำระ ในส่วนของโรงพยาบาลชุมชน ได้ดำเนินการชำระเรียบร้อยแล้ว

- สสจ.หนองคาย ที่ยังค้างชำระค่าไฟฟ้า ตั้งแต่ ก.พ.-พ.ค.65 ยอดรวม 314,498.62 บาท

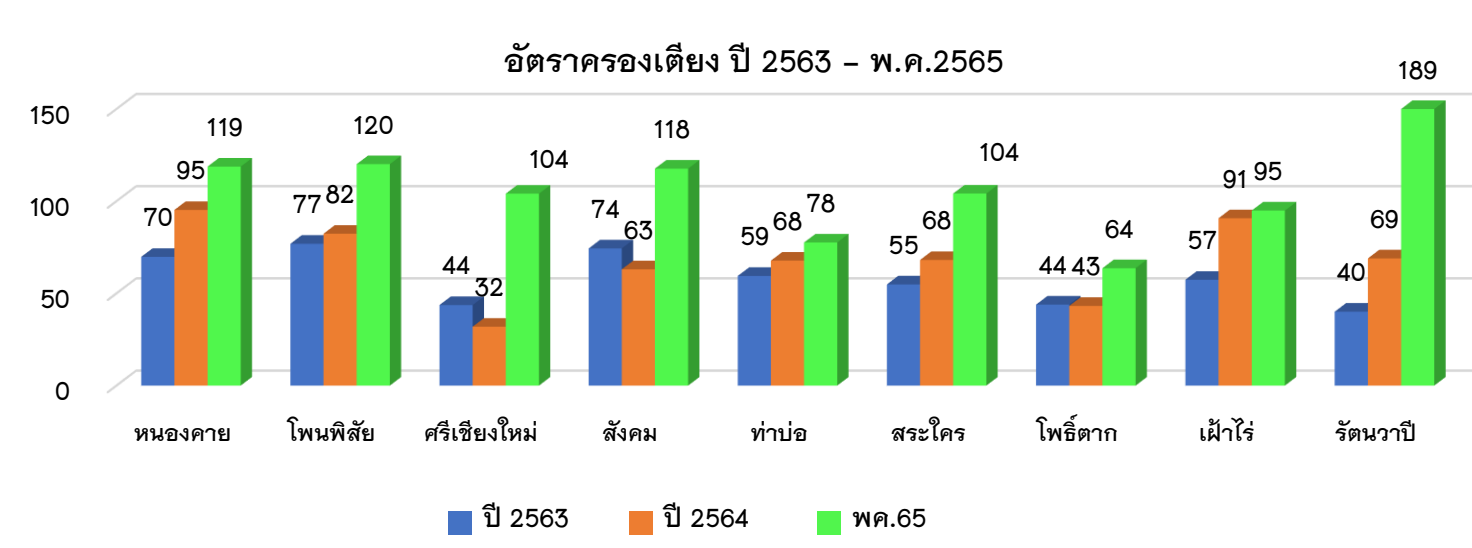
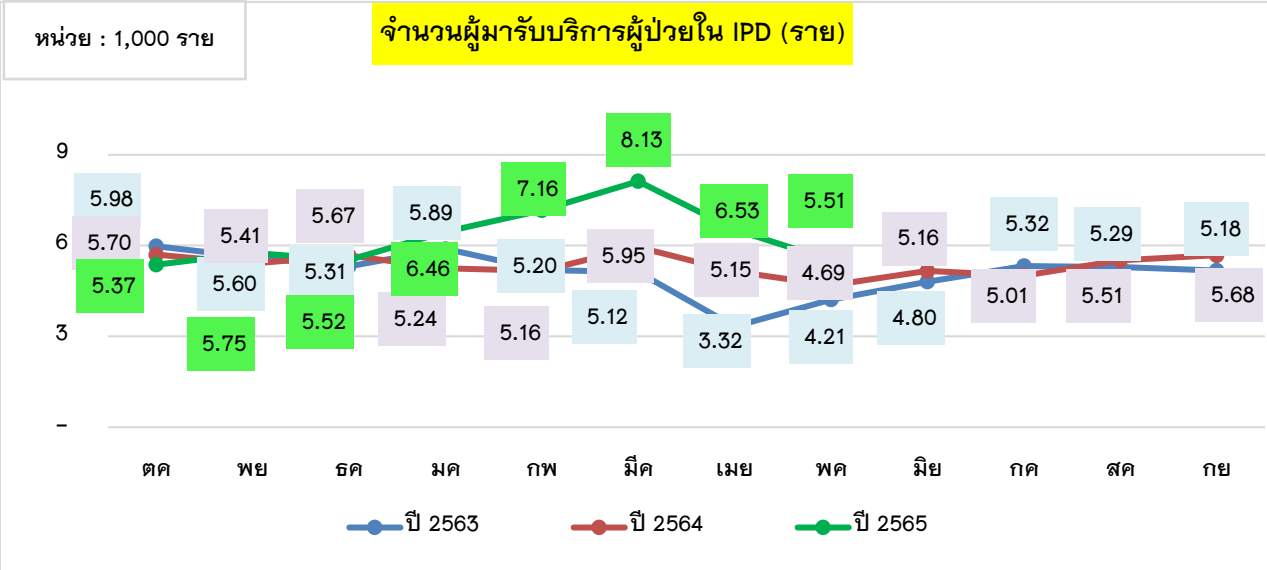
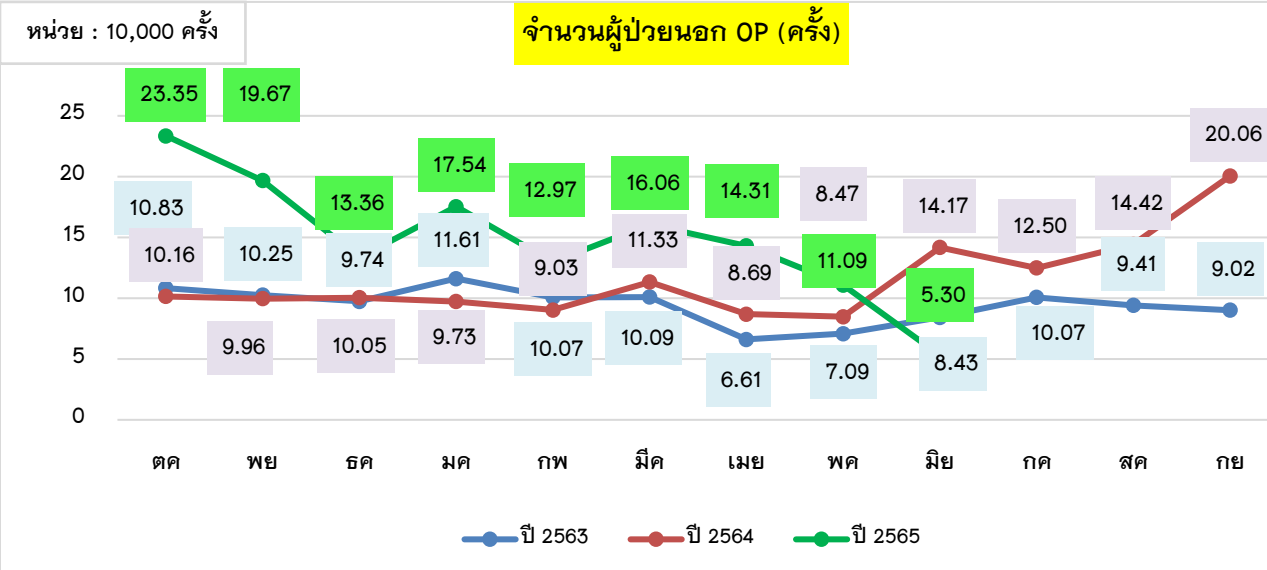
-รพ.สนามที่ว่าการอำเภอรัตนวาปี ทาง รพ.รัตนวาปีไม่ได้รับใบแจ้งหนี้

# ข้อมูลหนี้ค่าสาธารณสุขภาค จ.หนองคาย

การชำระหนี้ค่าไฟฟ้าค้างชำระ ของหน่วยบริการ ในสำนักงานปลัดกระทรวงสาธารณสุข			การชำระหนี้ค่าน้ำประปาค้างชำระ ของหน่วยบริการ ในสำนักงานปลัดกระทรวงสาธารณสุข		
ณ วันที่ 31 พฤษภาคม 2565			ณ วันที่ 31 พฤษภาคม 2565		
จังหวัด	หน่วยงาน	หมายเหตุ เดือนที่ค้าง	จังหวัด	หน่วยงาน	หมายเหตุ เดือนที่ค้าง
หนองคาย	สสจ.หนองคาย	5 เดือน (ก.พ.- พ.ค.65)	หนองคาย	สสจ.หนองคาย	1 เดือน (พ.ค.2565)
	รพ.หนองคาย	1 เดือน (พ.ค.65)		รพ.หนองคาย	1 เดือน (พ.ค.2565)
	รพ.โพนพิสัย	1 เดือน (พ.ค.65)		รพ.โพนพิสัย	ชำระเรียบร้อยแล้ว
	รพ.ศรีเชียงใหม่	2 เดือน (เม.ย.-พ.ค.2565)		รพ.ศรีเชียงใหม่	ชำระเรียบร้อยแล้ว
	รพ.สังคม	ชำระเรียบร้อยแล้ว		รพ.สังคม	ชำระเรียบร้อยแล้ว
	รพร.ท่าบ่อ	1 เดือน (พ.ค.65)		รพร.ท่าบ่อ	1 เดือน (เม.ย.2565)
	รพ.สระใคร	1 เดือน (พ.ค.65)		รพ.สระใคร	1 เดือน (พ.ค.2565)
	รพ.โพธิ์ตาก	1 เดือน (พ.ค.65)		รพ.โพธิ์ตาก	1 เดือน (พ.ค.2565)
	รพ.เฝ้าไร่	ชำระเรียบร้อยแล้ว		รพ.เฝ้าไร่	ชำระเรียบร้อยแล้ว
	รพ.รัตนวาปี	ชำระเรียบร้อยแล้ว		รพ.รัตนวาปี	ชำระเรียบร้อยแล้ว
	โรงพยาบาลสนามที่ว่าการอำเภอ รัตนวาปี	รพ.ไม่ได้รับใบแจ้งหนี้ค่าไฟฟ้า			

ที่มา : สำนักงานสาธารณสุขจังหวัดหนองคาย เมื่อวันที่ 23 มิถุนายน 2565

# ข้อมูลผลงานบริการ ปี 2563 – 2565 (ผลกระทบจาก COVID-19)



หน่วยบริการ	เปรียบเทียบข้อมูลผลงานบริการ ปี 2563 - พ.ค.2565						
	ปี 2563		ปี 2564		พ.ค. ปี 2565		เกณฑ์
	AdjRw	CMI	AdjRw	CMI	AdjRw	CMI	
หนองคาย	39,481	1.42	38,671	1.54	26,495	1.51	1.2
โพนพิสัย	5,747	0.63	7,212	0.76	5,075	0.78	0.8
ศรีเชียงใหม่	1,108	0.55	1,153	0.59	875	0.51	0.6
สังคม	1,910	0.48	1,748	0.52	1,249	0.49	0.6
ท่าบ่อ	24,258	1.53	24,692	1.52	16,455	1.46	1
สระใคร	1,039	0.49	1,158	0.5	887	0.47	0.6
โพธิ์ตาก	824	0.49	683	0.54	448	0.56	0.6
เผ้าไร่	1,141	0.64	1,255	0.67	557	0.59	0.6
รัตนวาปี	996	0.58	1,169	0.62	1,281	0.54	0.6



# ข้อมูลรายรับ ชดเชยค่ารักษา COVID -19 จาก สปสช. ปี 2564 - 2565

หน่วยบริการ	จำนวน ผู้ป่วย COVID-19 ปี 64-65 (ราย)	จำนวน ปชก. ในการรับวัคซีน		ค่าบริการฉีดวัคซีนป้องกันโรค COVID-19		บริการดูแลรักษาและบริการรับส่งต่อผู้ติดเชื้อไวรัส COVID-19		ค่าบริการตรวจคัดกรอง และบริการตรวจทางห้องปฏิบัติการ COVID-19		รวมรายได้จากบริการ COVID-19 (บาท)	ลูกหนี้ค่ารักษา COVID-19 สิทธิ UC พค.65		
		กลุ่มเป้าหมาย (ราย)	ได้รับวัคซีนแล้ว เข็ม 1 -6 (ราย)	ได้รับโอนเงิน		ได้รับโอนเงิน		ได้รับโอนเงิน			OP	IP	ลูกหนี้รวม
				ปี 2564 (บาท)	ปี 2565 (บาท)	ปี 2564 (บาท)	ปี 2565 (บาท)	ปี 2564 (บาท)	ปี 2565 (บาท)				
หนองคาย	9,312	150,103	281,677	2,250,800	7,005,800	14,041,723	77,243,274	22,399,320	73,281,870	196,222,787	5,841,455	7,789,973	13,631,428
โพธิ์ชัย	4,309	98,258	133,282	705,560	3,717,280	1,575,199	27,782,602	736,510	5,006,033	39,523,184	562,631	3,125,281	3,687,912
ศรีเชียงใหม่	1,542	29,841	36,256	269,480	969,280	4,975	5,578,111	35,850	1,296,400	8,154,095	261,850	2,543,235	2,805,085
สังคม	2,039	25,633	40,401	234,000	1,187,920	49,544	7,121,986	39,550	3,430,462	12,063,461	9,555,951	1,060,579	10,616,530
ท่าบ่อ	3,228	82,282	133,282	824,680	2,869,920	1,198,454	19,522,930	426,159	7,603,990	32,446,133	21,154	3,460,408	3,481,562
สระใคร	958	26,565	37,519	257,080	1,085,360	579,438	6,315,563	107,850	1,761,180	10,106,471	4,615,502	9,136,926	13,752,428
โพธิ์ตาก	585	15,246	23,017	210,960	635,000	4,564	3,560,176	11,850	1,193,700	5,616,251	62,450	135,467	197,917
เผ่าไร่	1,916	50,858	53,751	271,320	1,648,920	219,002	5,687,993	95,330	3,218,680	11,141,245		6,569	6,569
รัตนวาปี	2,203	38,057	38,966	200,760	1,124,640	132,608	6,554,929	206,600	1,239,170	9,458,707		221,862	221,862
<b>รวมจังหวัด</b>	<b>26,092</b>	<b>516,843</b>	<b>778,151</b>	<b>3,925,160</b>	<b>14,087,440</b>	<b>15,602,809</b>	<b>118,527,685</b>	<b>37,936,260</b>	<b>63,102,916</b>	<b>253,182,270</b>	<b>67,688,602</b>	<b>23,821,398</b>	<b>91,510,000</b>

1

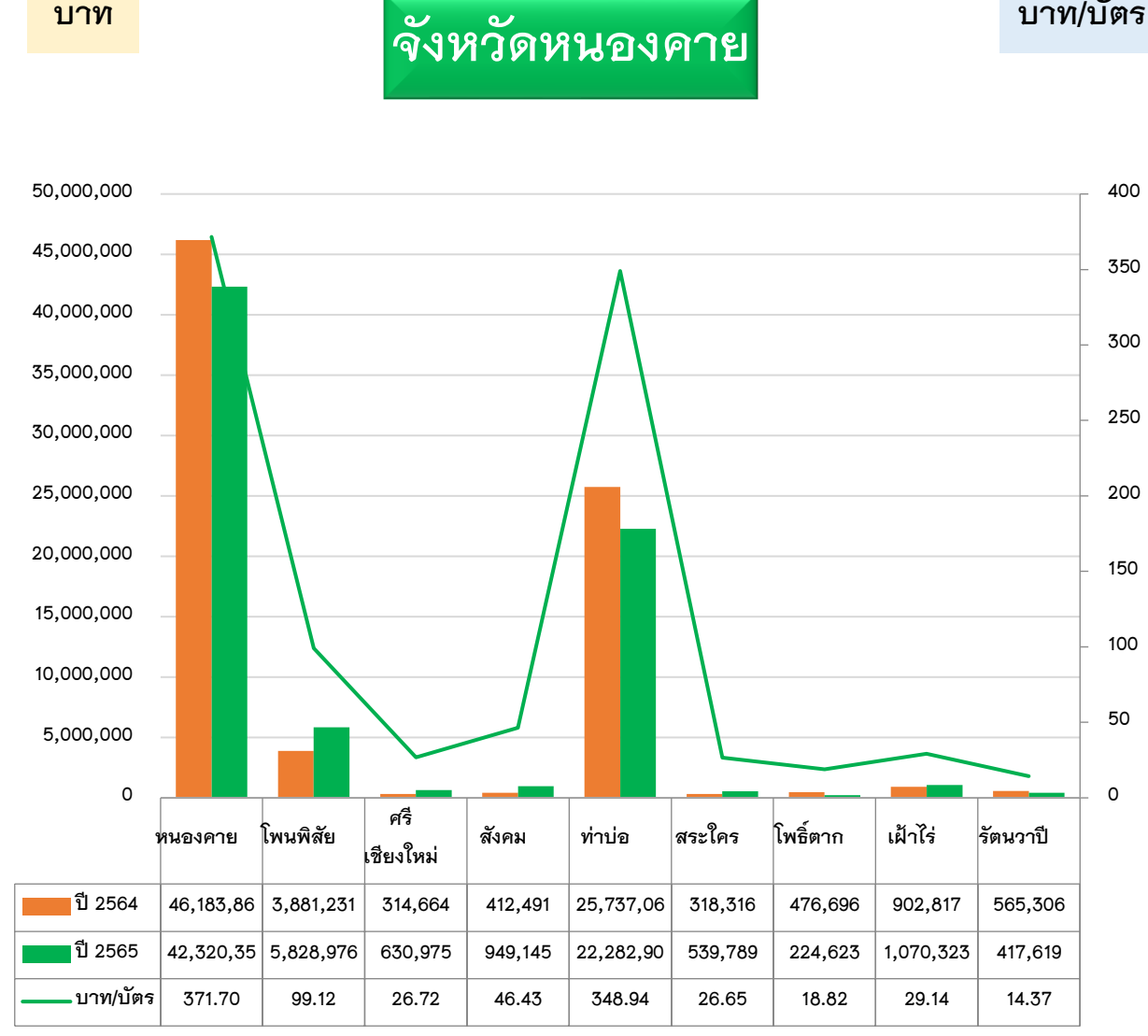
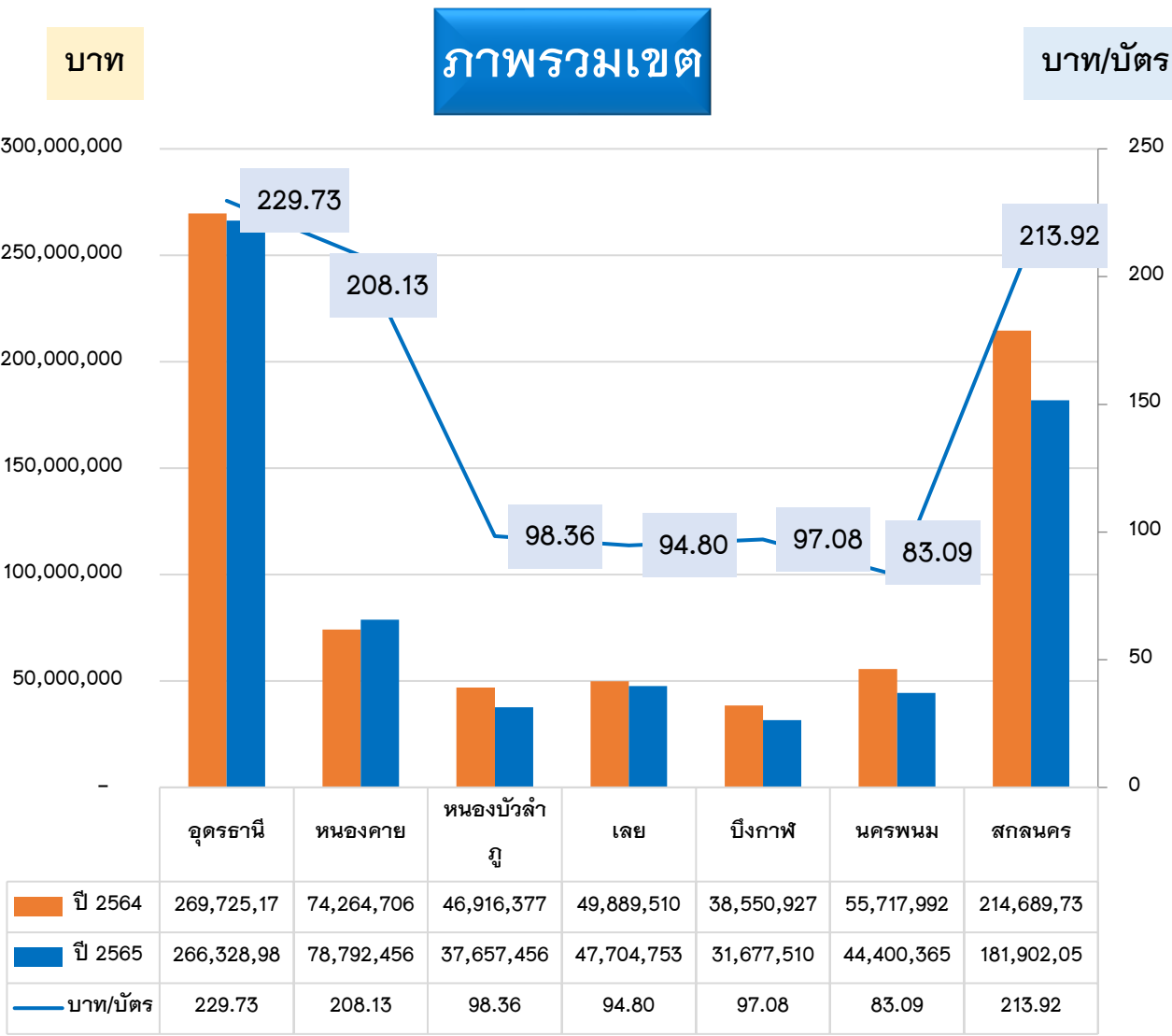
2

3

# รายได้กองทุนจำแนกตามหน่วยบริการ ปี 2565

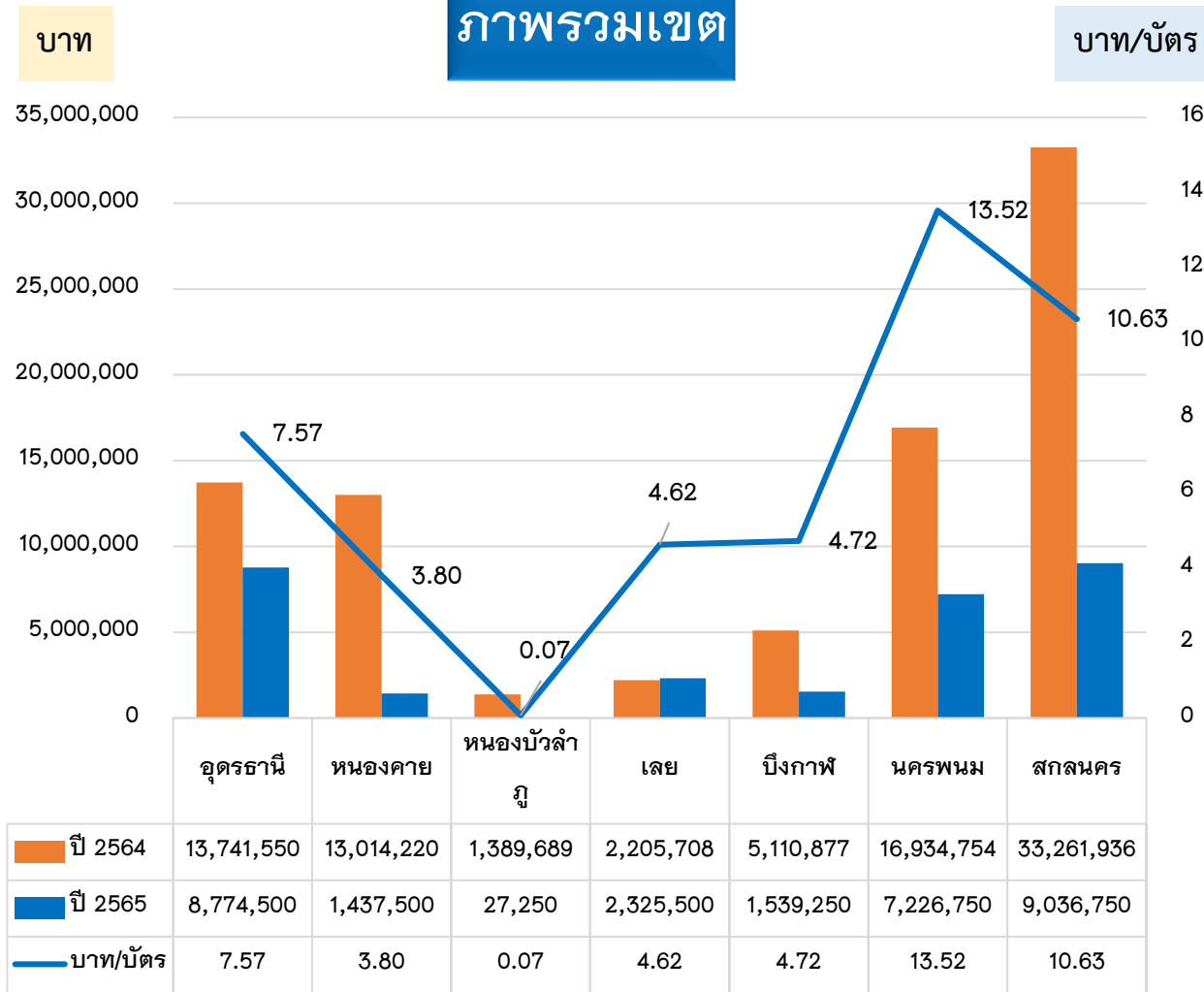
หน่วยบริการ	1. กองทุน CENTRAL REIMBURSE	2. กองทุนฟื้นฟูสมรรถภาพด้านการแพทย์	3. งบแพทย์แผนไทย	4. กองทุนเอดส์	5. ค่าบริการควบคุมป้องกันความรุนแรงของโรคเบาหวานและความดันโลหิตสูง	6. ค่ารักษาพยาบาลสิทธิ อปท.	7. กองทุนสร้างเสริมสุขภาพและป้องกันโรค	รวมทั้งสิ้น
หนองคาย	45,694,985	1,875,651	383,769	1,396,774	155,800	16,734,438	12,004,424	78,245,841
โพธิ์ชัย	3,811,981	1,314,449	723,536	355,852	75,400	1,697,033	9,995,419	17,973,671
ศรีเชียงใหม่	314,664	504,235	188,172	106,520	75,000	895,035	3,950,184	6,033,811
สังคม	412,491	664,667	563,155	21,981	75,000	1,053,162	4,301,243	7,091,699
ท่าบ่อ	25,633,830	787,806	405,591	183,242	75,000	12,897,609	10,963,811	50,946,888
สระใคร	318,316	362,633	168,005	19,249	32,500	205,434	4,353,277	5,459,415
โพธิ์ตาก	472,622	75,663	133,421		10,000	773,792	2,676,701	4,142,199
เผ่าไร่	820,321	271,242	309,026	7	57,500	304,524	8,473,821	10,236,440
รัตนวาปี	537,137	444,636	282,356		5,000	474,770	6,749,137	8,493,036
<b>รวมจังหวัด</b>	<b>78,016,347</b>	<b>6,300,982</b>	<b>3,157,031</b>	<b>2,083,625</b>	<b>561,200</b>	<b>35,035,797</b>	<b>63,468,017</b>	<b>188,623,000</b>

# รายได้ชดเชยบริการ CENTRAL REIMBURSE ปี 2564 – พฤษภาคม 2565

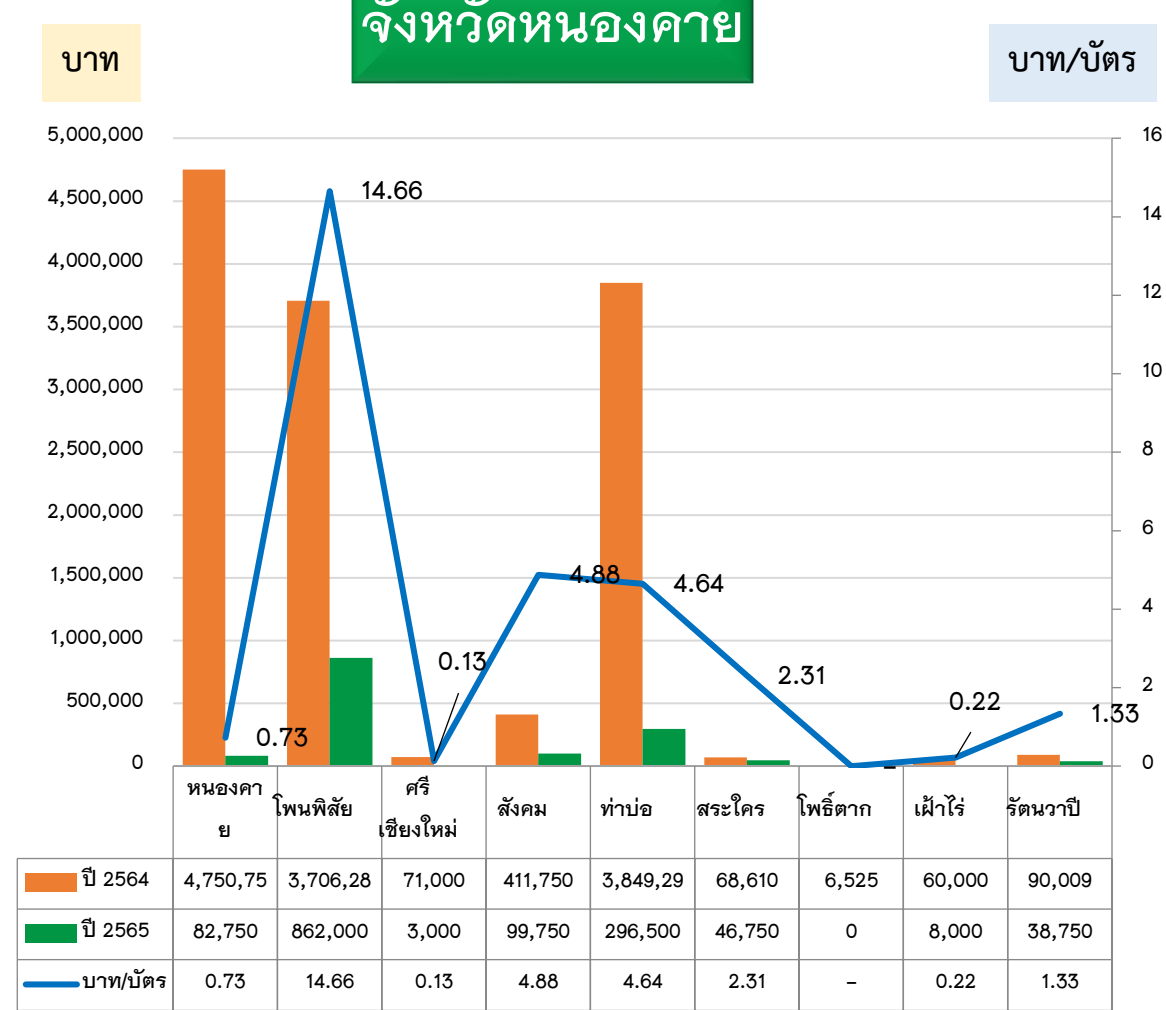


# รายได้ชดเชยบริการ Palliative care ปี 2564 – พฤษภาคม 2565

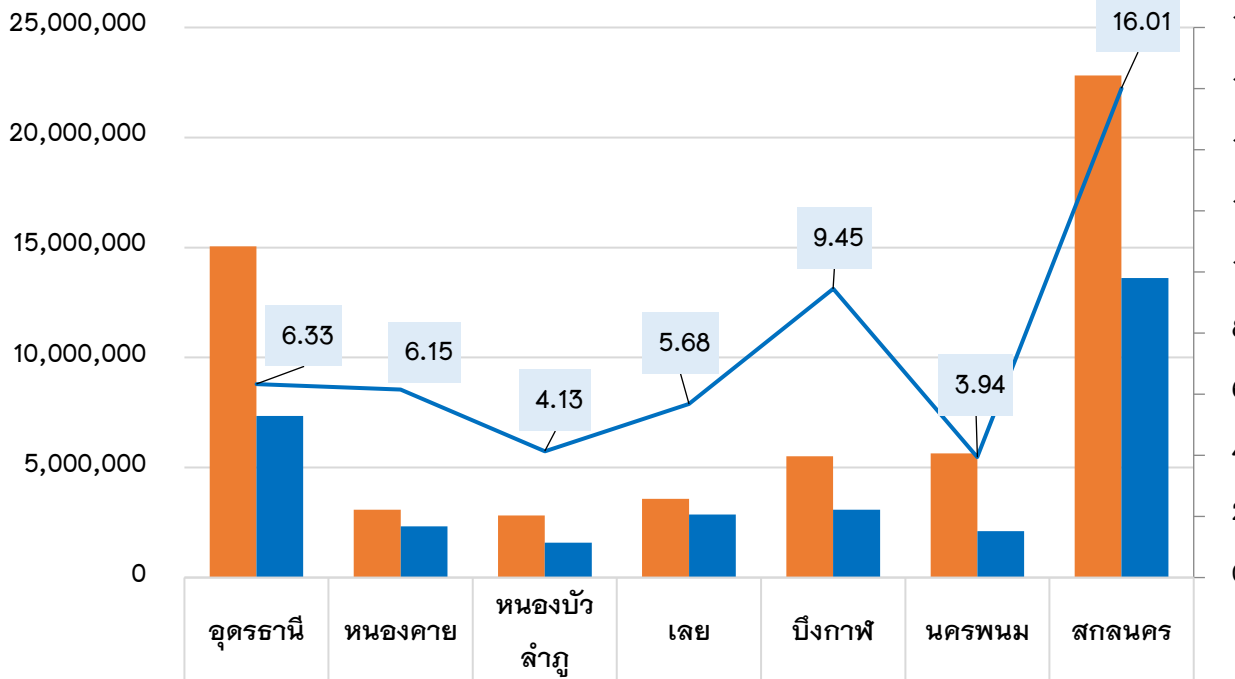
## ภาพรวมเขต



## จังหวัดหนองคาย

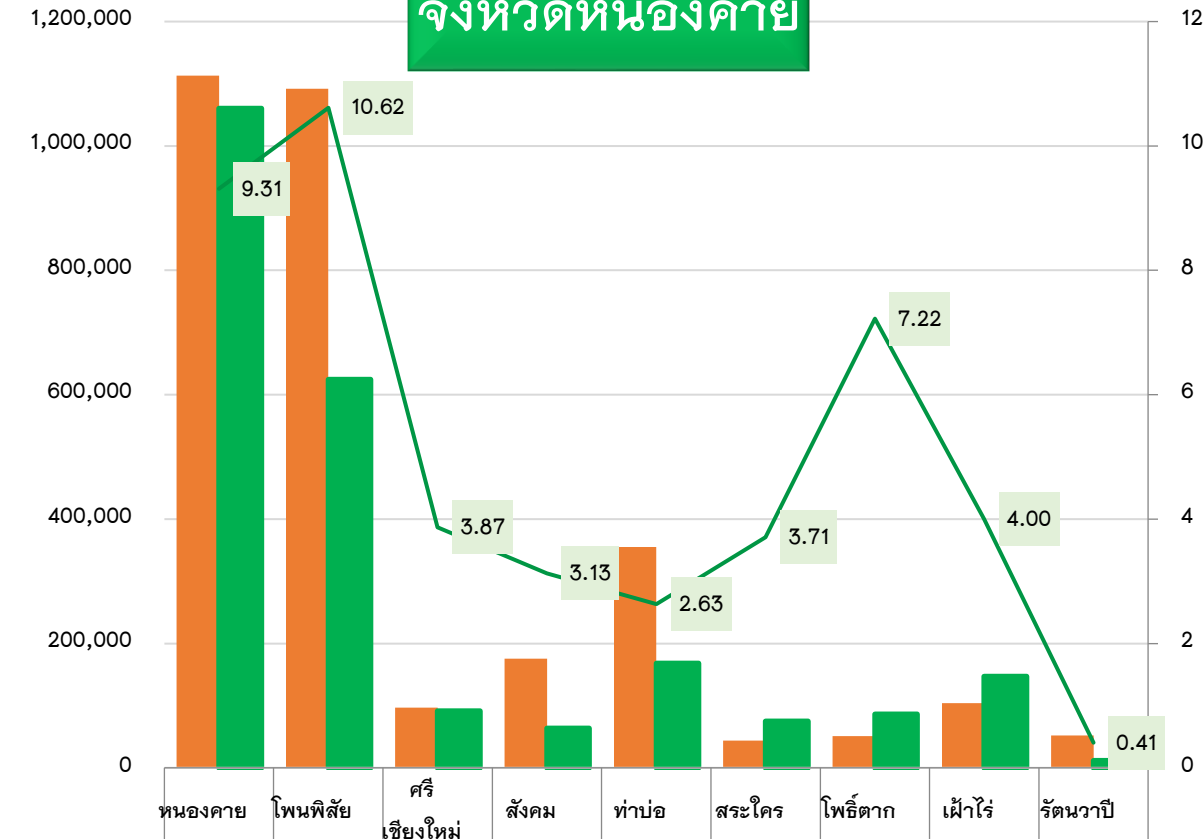


**ภาพรวมเขต**



ปี 2564	15,048,97	3,083,271	2,819,943	3,576,119	5,509,261	5,640,822	22,826,75
ปี 2565	7,343,264	2,328,001	1,582,783	2,855,874	3,082,126	2,105,788	13,614,30
บาท/บัตร	6.33	6.15	4.13	5.68	9.45	3.94	16.01

**จังหวัดหนองคาย**

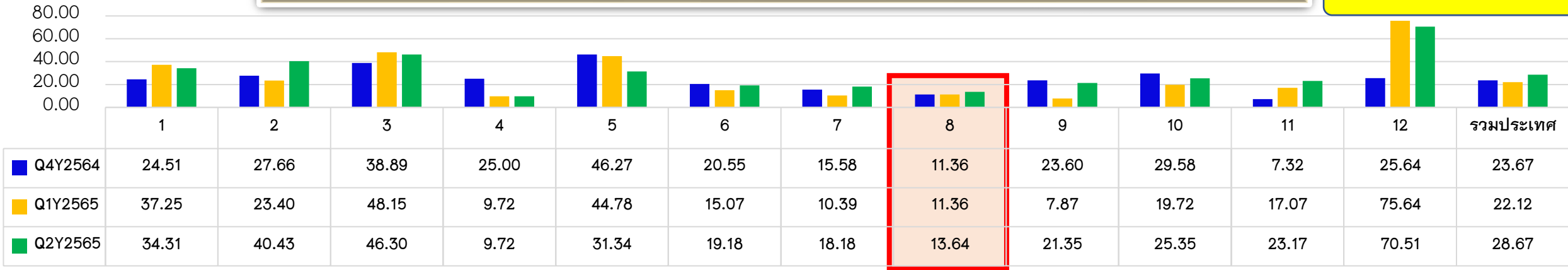


ปี 2564	1,113,057	1,091,972	96,831	175,409	355,030	43,809	50,941	104,010	52,212
ปี 2565	1,060,043	624,261	91,356	63,917	168,262	75,171	86,174	146,962	11,855
บาท/บัตร	9.31	10.62	3.87	3.13	2.63	3.71	7.22	4.00	0.41

# ผลการประเมินประสิทธิภาพทางการเงิน Total Performance Score

กราฟเปรียบเทียบการผ่านเกณฑ์ TPS (รายเขต) Q4Y2564 – Q2Y2565

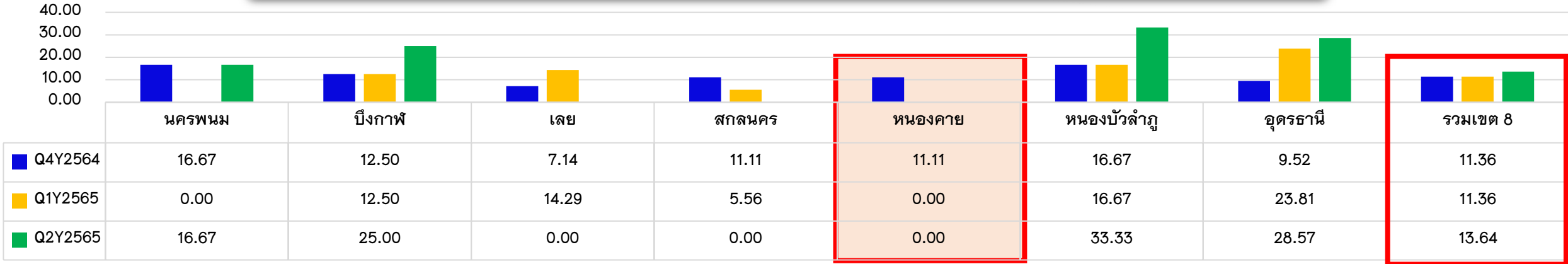
เป้าหมาย :  $\geq$  ร้อยละ 40



Q4Y2564 Q1Y2565 Q2Y2565

ที่มา : หน้าเวปกองเศรษฐกิจสุขภาพ <http://hfo65.cfo.in.th>

กราฟเปรียบเทียบการผ่านเกณฑ์ TPS (รายจังหวัด) Q4Y2564 – Q2Y2565

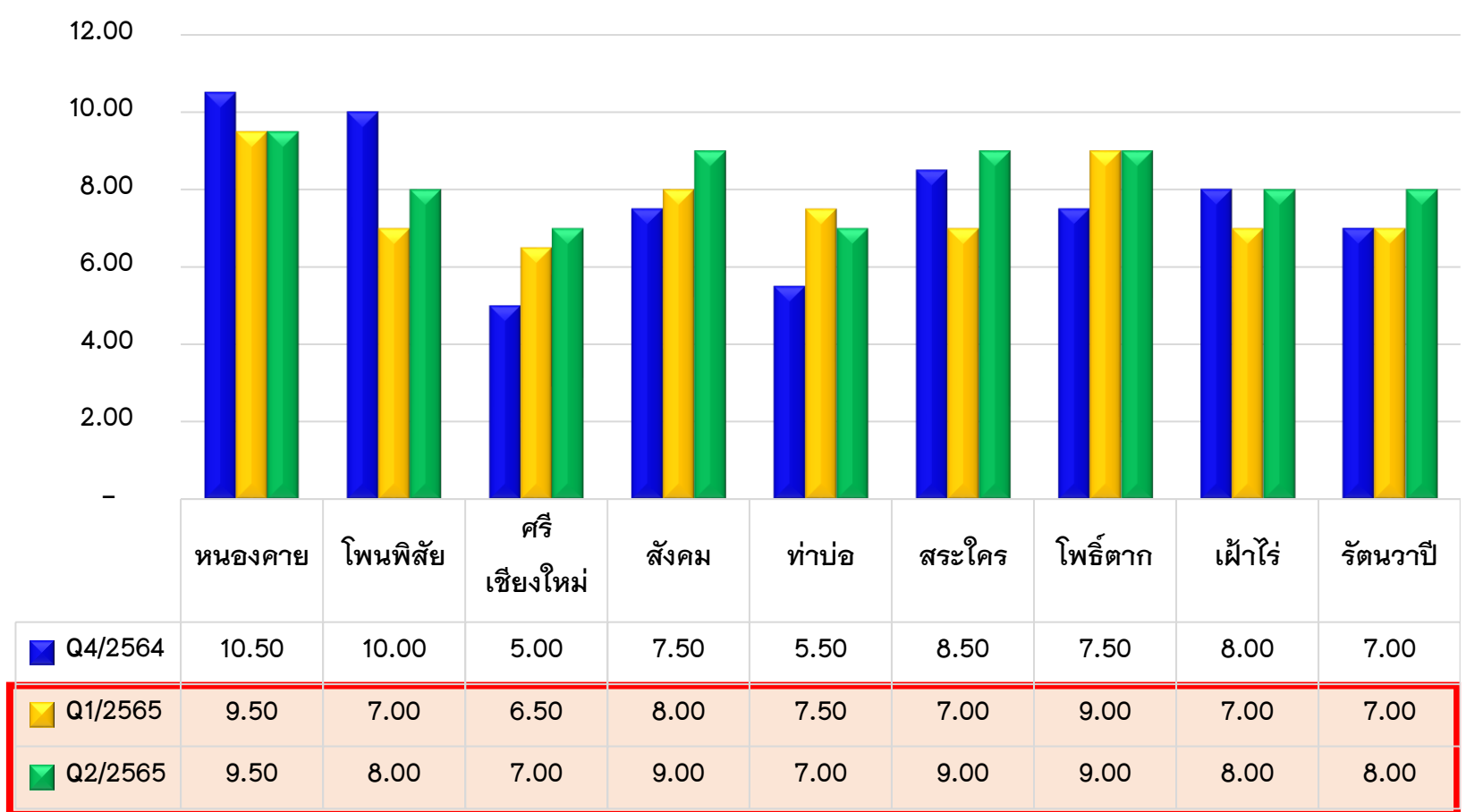


Q4Y2564 Q1Y2565 Q2Y2565

Grading จะต้องผ่านเกณฑ์ระดับ B ขึ้นไป

## คะแนนเปรียบเทียบการประเมิน TPS Q4Y2564 – Q2Y2565 (ต้องผ่าน 10.5 คะแนนขึ้นไป)

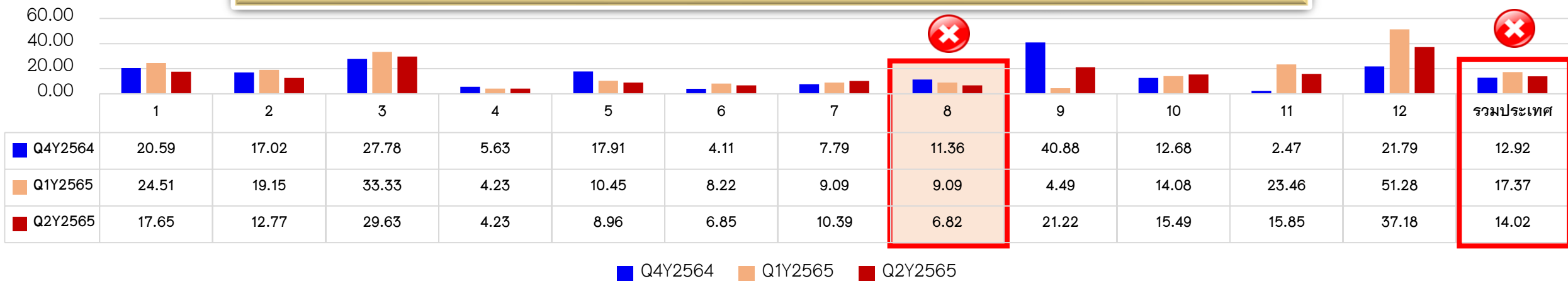
โรงพยาบาล	Q4Y63		Q4Y64		Q1Y65		Q2Y65	
	คะแนน	Grade	คะแนน	Grade	คะแนน	Grade	คะแนน	Grade
หนองคาย	7.0	B	10.5	B	9.5	C	9.5	C
โพนพิสัย	6.5	C	10.0	C	7.0	F	8.0	D
ศรีเชียงใหม่	6.5	C	5.0	F	6.5	F	7.0	F
สังคม	5.0	D	7.5	D	8.0	D	9.0	C
ท่าบ่อ	5.0	D	5.5	F	7.5	D	7.0	F
สระใคร	4.0	F	8.5	D	7.0	F	9.0	C
โพธิ์ตาก	6.5	C	7.5	D	9.0	C	9.0	C
เฝ้าไร่	7.0	B	8.0	D	7.0	F	8.0	D
รัตนวาปี	4.0	F	7.0	F	7.0	F	8.0	D



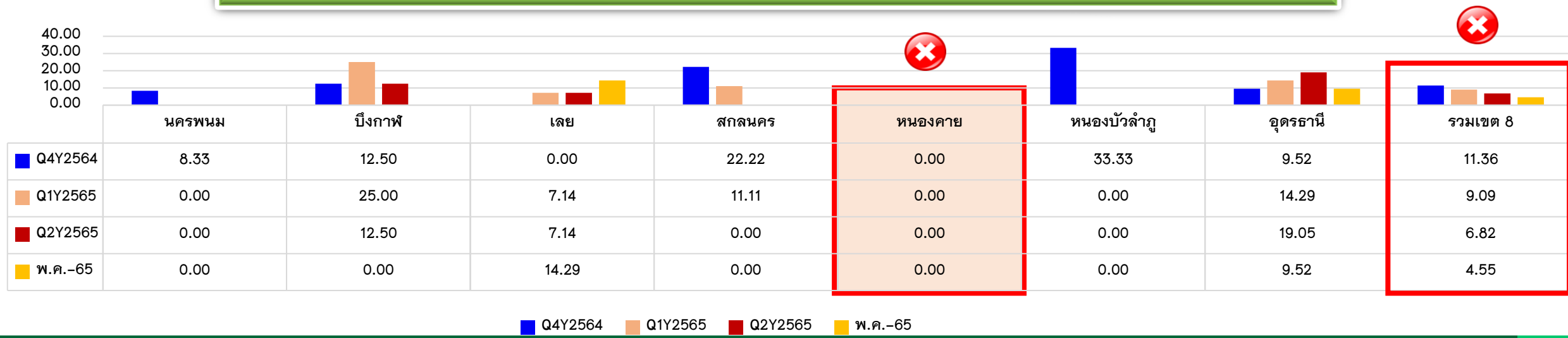
# สรุปผลการประเมิน 7 Plus Efficiency Score ณ 31 พฤษภาคม 2565

กราฟเปรียบเทียบการผ่านเกณฑ์ 7 Plus (รายเขต) Q4Y2564 – Q2Y2565

เป้าหมาย :  $\geq$  ร้อยละ 65



กราฟเปรียบเทียบการผ่านเกณฑ์ 7 Plus (รายจังหวัด) Q4Y2564 – พ.ค.2565





# สรุปผลการประเมิน 7 Plus Efficiency Score ณ 31 พฤษภาคม 2565

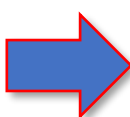
โรงพยาบาล	Operating Margin		Return on Asset		A Payment Period		A Collection Period-UC	A Collection Period - CSMBS	A Collection Period-SSS	Inventory Management	RG +	ผลการประเมิน
	ผล	ค่ากลางกลุ่ม	ผล	ค่ากลางกลุ่ม	IF Cash >0.8 =90 วัน, Cash <0.8 =180 วัน	Cash Ratio	60 วัน	60 วัน	120 วัน	60 วัน		
หนองคาย	17.71	25.68	8.31	13.05	78.04	2.67	180.64	45.44	119.53	42.98	0 B-	ไม่ผ่าน
โพนพิสัย	24.86	36.48	20.16	20.04	236.37	0.92	133.39	115.74	162.12	66.86	0 D	ไม่ผ่าน
ศรีเชียงใหม่	17.68	35.74	26.75	24.68	379.89	0.64	57.23	82.29	149.57	59.85	1 C	ไม่ผ่าน
สังคม	37.05	35.74	9.84	24.68	303.75	0.90	100.22	137.06	175.45	74.06	0 D	ไม่ผ่าน
ท่าบ่อ	20.11	33.92	14.55	17.60	341.54	0.18	93.91	63.47	135.46	57.35	4 D	ไม่ผ่าน
สระใคร	35.34	45.93	23.50	21.58	198.12	2.47	307.38	73.36	350.63	64.78	0 D	ไม่ผ่าน
โพธิ์ตาก	41.74	37.42	13.87	18.87	312.61	0.62	124.67	79.97	296.85	66.80	2 D	ไม่ผ่าน
เผ้าไร่	32.02	36.33	17.57	25.68	291.60	2.00	204.80	120.39	203.08	78.21	0 F	ไม่ผ่าน
รัตนวาปี	23.43	49.75	11.70	20.98	140.24	1.39	-1,645.70	157.26	46.00	62.61	0 C-	ไม่ผ่าน

โรงพยาบาลทั้ง 9 แห่งในจังหวัดหนองคาย ไม่ผ่านการประเมิน

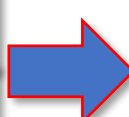
# เป้าหมายการพัฒนาหน่วยบริการให้มีศูนย์จัดเก็บรายได้คุณภาพ



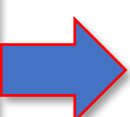
CARE
ตรวจสอบสิทธิ
กองทุนย่อย
ค่าใช้จ่าย



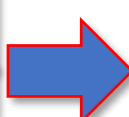
AUDIT
ปิด VISIT
OP/PP/IP
ตั้งลูกหนี้



CODE
โรค , หัตถการ
Instrument
รหัสยา LAB



CLAIM
Real Time
REP
ส่วนต่าง

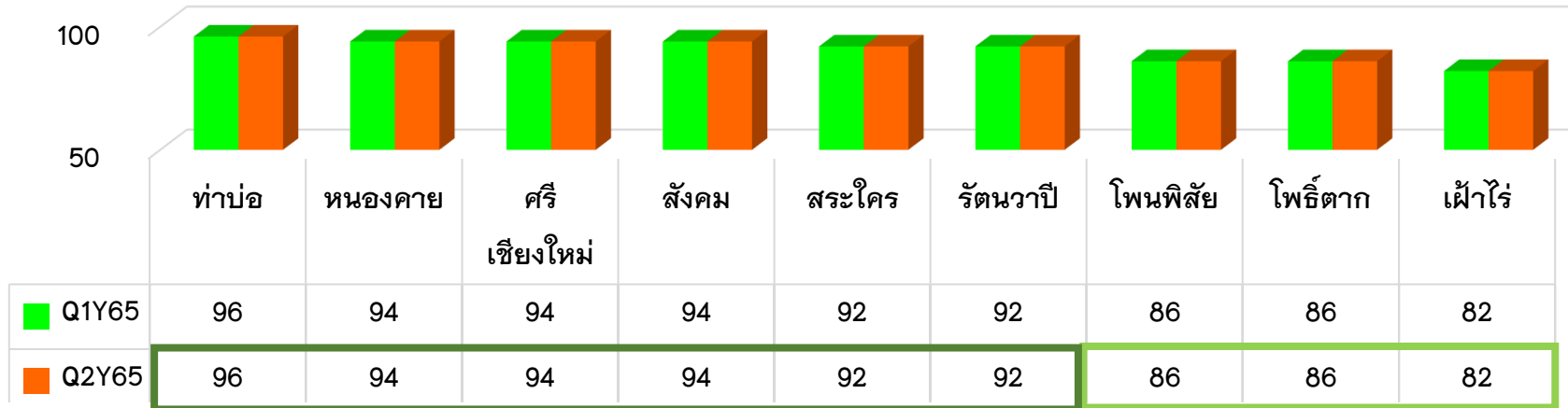


ACCOUT
ยืนยันยอดบัญชี
ยืนยันยอดกองทุน
หมุนเวียนลูกหนี้

# ผลการประเมินศูนย์จัดเก็บรายได้คุณภาพ จ.หนองคาย Q2Y2565

ระดับ A	ระดับ B
6 แห่ง	3 แห่ง

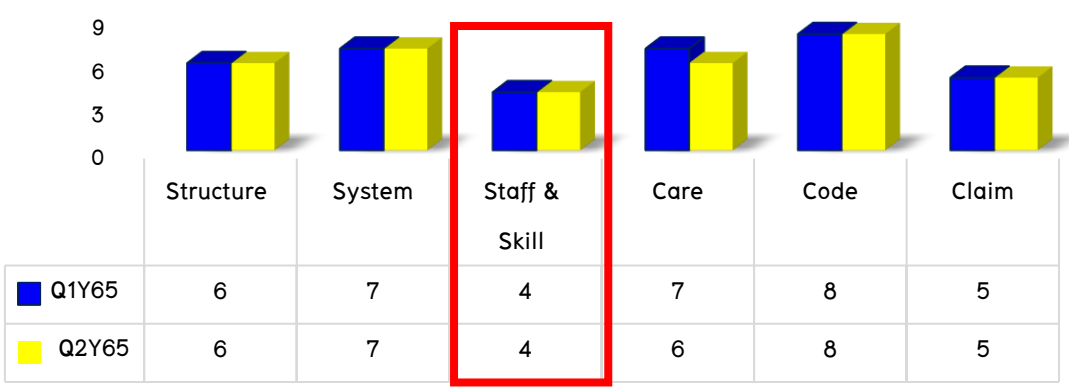
ผลการประเมินศูนย์จัดเก็บรายได้ที่มีคุณภาพ จ.หนองคาย ไตรมาส 2 ประจำปี 2565  
คะแนนประเมินตนเอง



คะแนนประเมินระดับ B ขึ้นไป เป้าหมายผ่านเกณฑ์  $\geq$  ร้อยละ 90

- ผลการประเมินไตรมาสที่ 2/2565 ผ่านเกณฑ์ ได้คะแนนระดับดี และดีมาก ร้อยละ 100

จำนวน รพ.ที่ผ่านเกณฑ์การประเมินทุกข้อ (รายหมวด)



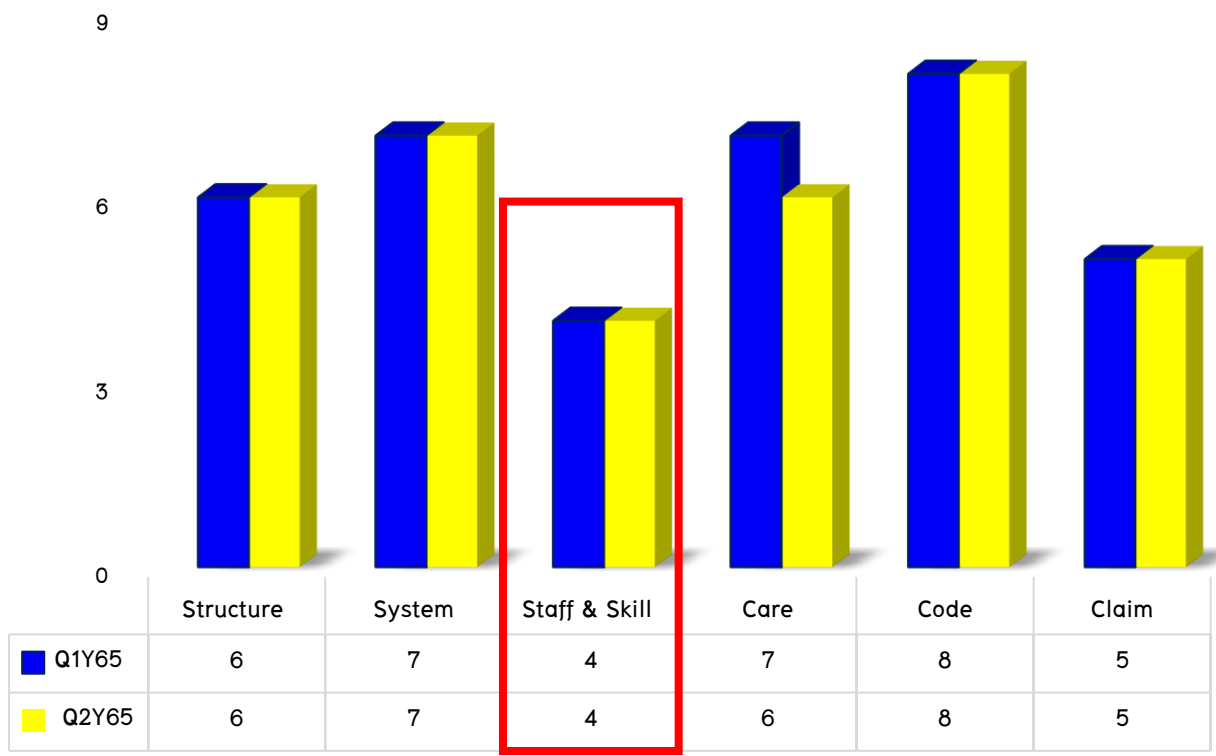
- ### ข้อเสนอแนะ
- บริหารจัดการจำนวนบุคลากรให้เพียงพอ ตามโครงสร้างศูนย์จัดเก็บรายได้และพัฒนาศักยภาพบุคลากรให้มีคุณภาพ
  - ตรวจสอบการกำหนดราคาในระบบให้ถูกต้องเป็นปัจจุบัน การคิดค่าใช้จ่ายให้ครบถ้วน
  - เร่งรัด Flow การรับ-ส่ง Chart ผู้ป่วย เมื่อสิ้นสุดการรับบริการจนถึงการสรุป การ Audit และ การส่งเรียกเก็บ
  - บริหารจัดการข้อมูลที่ติด C และ Deny เร่งรัดแก้ไขข้อมูลให้ทันใน 5 วัน



# ผลการประเมินศูนย์จัดเก็บรายได้คุณภาพ จ.หนองคาย Q2Y2565

ระดับ A	ระดับ B
6 แห่ง	3 แห่ง

เปรียบเทียบจำนวนโรงพยาบาลที่ผ่านเกณฑ์การประเมิน Q1Y65 และ Q2Y65



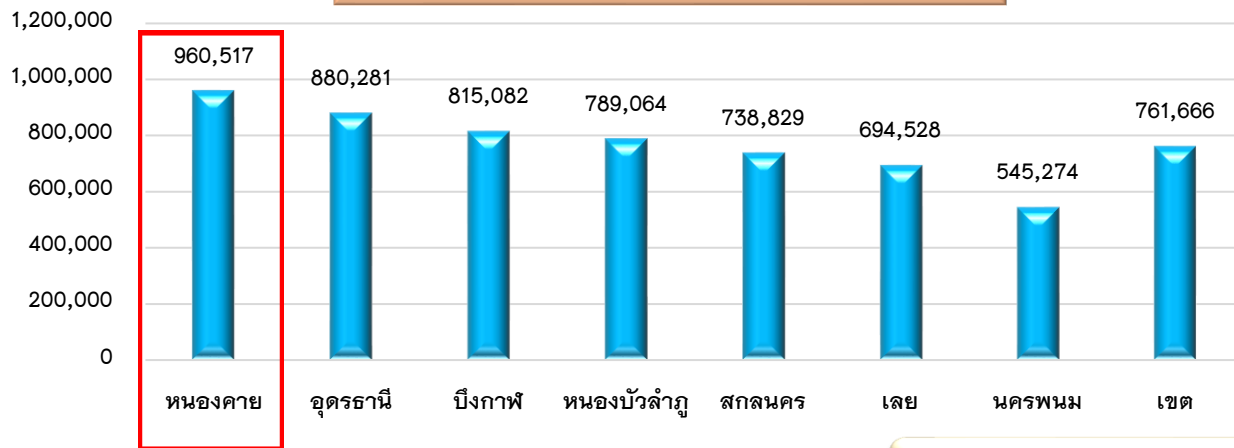
คะแนนการประเมินศูนย์จัดเก็บรายได้ (รายหมวด)

หน่วยบริการ	Structure	System	Staff&Skill	Care	Code	Claim
คะแนนเต็ม	20	20	8	8	8	8
รพ.หนองคาย	20	20	6	8	8	4
รพ.ท่าบ่อ	20	20	8	6	8	6
รพ.โพนพิสัย	20	18	8	8	8	4
รพ.ศรีเชียงใหม่	20	20	6	8	8	6
รพ.สังคม	16	20	8	8	8	8
รพ.สระใคร	18	20	6	8	8	8
รพ.เฝ้าไร่	18	20	4	4	8	8
รพ.รัตนวาปี	20	18	8	4	8	8
รพ.โพธิ์ตาก	20	20	4	8	6	8
รพ. ผ่านทุกข้อ	6	7	4	6	8	5

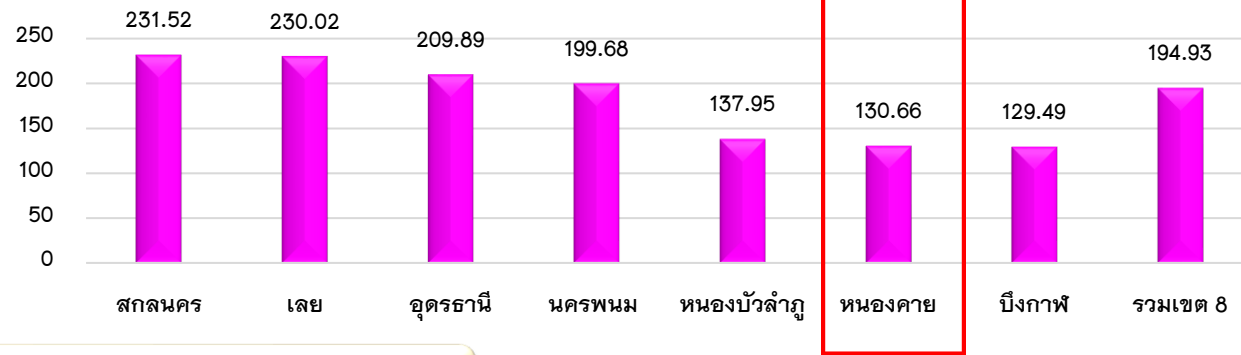
# การจัดสรรเงิน UC Basic ให้ รพ.สต. และเงินบำรุงคงเหลือ เฉลี่ยต่อ รพ.สต.

จัดสรรทั้งปี

เงินคงเหลือเฉลี่ยต่อ รพ.สต. (บาท) ข้อมูล ณ 30 เม.ย.65



จัดสรรเงิน UC Basic ให้ รพ.สต. ปี 2565 (บาท/บัตร)



เงินบำรุงคงเหลือ รพ.สต. ณ 30 เม.ย.2565

จังหวัด	เงินคงเหลือ รพ.สต. (บาท)	ต่ำสุด (บาท)	สูงสุด (บาท)	จัดสรรเงิน UC Basic Basic ให้ รพ.สต. ปี 2565 (บาท/บัตร)
หนองคาย	960,517	61,407	3,369,351	616.49
อุดรธานี	880,281	57,335	2,786,959	519.81
บึงกาฬ	815,082	100,707	2,844,543	468.52
หนองบัวลำภู	789,064	168,156	1,961,954	453.96
สกลนคร	738,829	186,582	1,875,901	650.07
เลย	694,528	29,579	2,376,663	539.34
นครพนม	545,274	28,930	1,677,535	533.41
เขต	761,666			547.80

สูงสุด

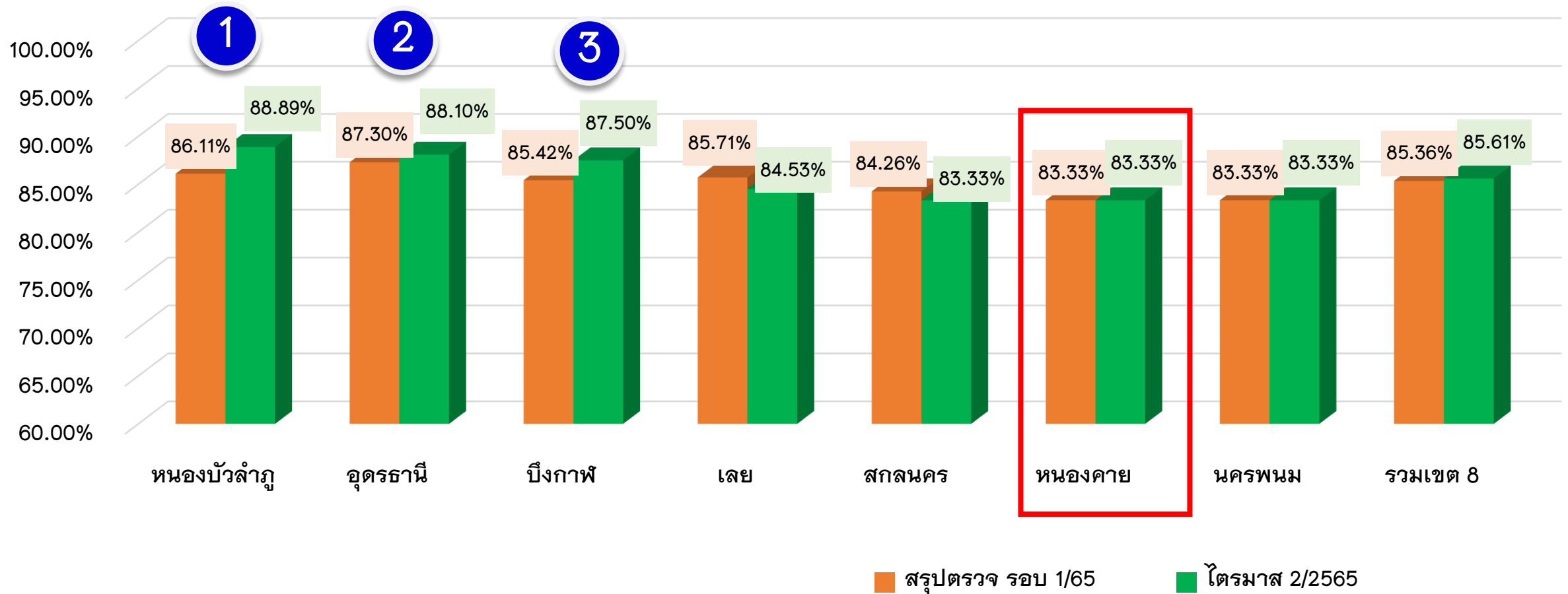
ต่ำสุด

รพ.สต.	เงินบำรุงคงเหลือ
1.พระธาตุบังพวน	3,369,351
2. วังหลวง	3,017,281
3. บ้านวังไฮ	2,348,890
4. น้ำโฆง	2,285,476
5.รพ.สต. ชุมช้าง	2,228,742
<b>รพ.สต. ดอนไผ่</b>	<b>61,407</b>

แบ่งช่วงจำนวนเงิน	จำนวน รพ.สต. (แห่ง)
<500,000 บาท	13
>500,000 บาท	37
>1,000,000 บาท	18
>2,000,000 บาท	4
>3,000,000 บาท	2
<b>รวม</b>	<b>74</b>



# สรุปคะแนนการบริหารจัดการด้านการเงินการคลัง รอบที่ 2/2565





# สรุปการบริหารจัดการด้านการเงินการคลังสุขภาพ จังหวัดหนองคาย รอบที่ 2/2565



## Accounting

พัฒนาระบบบัญชี  
เป้าหมาย  $\geq 95\%$   
(ใช้ข้อมูล TPS  
Q2Y65)

ผ่านเกณฑ์ 9 แห่ง  
(100%)

## Budgeting

จัดสรรเงิน  
เพียงพอ  
เป้าหมาย  $\geq 95\%$

ผ่านเกณฑ์ 9 แห่ง  
(100%)

## Efficiency

TPS  
เป้าหมาย  $\geq 40\%$   
(ใช้ข้อมูล Q2Y65)

ผ่านเกณฑ์ 0 แห่ง  
(0.00%)

## Risk Score

ระดับ 7  
 $\leq$  ร้อยละ 1  
ระดับ 6  
 $\leq$  ร้อยละ 2

ผ่านเกณฑ์ 9 แห่ง  
(100%)

## 4S 4C

เป้าหมาย  
ผ่านเกณฑ์  
Q2Y65  
 $\geq$  ร้อยละ 90

ผ่านเกณฑ์ 9 แห่ง  
(100%)

## โอกาสในการพัฒนา/ข้อเสนอแนะ

- สสจ. , CFO จังหวัด :
  - \* เร่งรัดการเบิกจ่ายเงินกัน Virtual Account ที่ยัง Clearing ค่ารักษาพยาบาลตามจ่ายนอก CUP ในจังหวัด ยังไม่เป็นปัจจุบัน มีเงินกันคงเหลือ 24,256,476 บาท ต้องเบิกจ่ายให้ได้ 75% ในสิ้นไตรมาส 3 และ 100% ภายใน 31 สค.65
  - \* การจัดระบบ Service Plan , Business Plan รพร.ท่าบ่อ รองรับผลกระทบจากการแข่งขันกับภาคเอกชน
  - \* กำกับ ติดตาม ผลงาน IP UC รายเดือน เปรียบเทียบกับยอดการรันตี เพื่อให้มีรายได้เพียงพอกับค่าแรง ที่ปรับลดจากงบ IP
- รพท. หนองคาย : เร่งรัดการจัดสรรเงินประกันสังคมให้ลูกข่ายให้เป็นปัจจุบัน **ล่าสุดจัดสรรถึง มี.ค.65**

## โอกาสในการพัฒนา/ข้อเสนอแนะ (ต่อ)

- รพ.ทุกแห่ง , CFO จังหวัด และ CFO รพ.:
  - \* เร่งรัด การบริหารจัดการชำระหนี้ จัดทำแผนชำระหนี้เป็นรายเดือน ตั้งแต่ ก.ค.-ก.ย. 65
  - \* เร่งรัดการพัฒนาประสิทธิภาพ Total Performance Score ให้ผ่านเกณฑ์
  - \* ตรวจสอบ ลูกหนี้ค่ารักษาพยาบาล ที่ยังค้างอยู่ในระบบบัญชี ตั้งแต่ปี 2564 ลงไป เร่งรัดการเรียกเก็บ  
ดำเนินการให้ถูกต้องตามนโยบายบัญชีและการจัดเก็บรายได้ และวิเคราะห์ผลกระทบต่อสถานการณ์  
การเงินการคลัง **เฝ้าระวัง รพ.ที่มีความเสี่ยงวิกฤติทางการเงิน รพร.ท่าบ่อ , รพ.ศรีเชียงใหม่**
  - \* **เร่งรัดการแก้ไขข้อมูลการเรียกเก็บ COVID-19 ที่ติด C , Verify ส่งเรียกเก็บให้แล้วเสร็จภายใน 31 สิงหาคม 2565  
เริ่มวันที่ 1 ก.ค. 2565 การชดเชยบริการ COVID จะเบิกจ่ายจากงบปกติของแต่ละสิทธิ**
  - \* พัฒนาการจัดเก็บรายได้ตามกระบวนการ 4S4C และกระทบยอดลูกหนี้ค่ารักษาพยาบาล ระหว่างศูนย์จัดเก็บรายได้  
และงานบัญชี ทุกเดือน ให้ถูกต้อง
  - \* กำกับ ติดตาม การส่งข้อมูลผลงานบริการ ในระบบ HDC และ CMI ให้ถูกต้องเป็นปัจจุบัน

# ประเด็นที่ 6 : ระบบธรรมาภิบาลแผนเงินบำรุง



เป้าหมายพื้นที่



๑. สำนักงานสาธารณสุขจังหวัด : สำนักงานสาธารณสุขจังหวัดหนองคาย
๒. โรงพยาบาลศูนย์/โรงพยาบาลทั่วไป จำนวน 1 แห่ง : โรงพยาบาลหนองคาย
๓. โรงพยาบาลชุมชน จำนวน 1 แห่ง : โรงพยาบาลสระใคร

มาตรการในการขับเคลื่อนแผนเงินบำรุง

มาตรการที่ 1 : ประสิทธิภาพการควบคุม กำกับ ติดตาม แผนเงินบำรุง

มาตรการที่ 2 : ประสิทธิภาพด้านการใช้จ่ายเงินตามแผนเงินบำรุง

ประสิทธิภาพผ่านเกณฑ์ **ไม่น้อยกว่าร้อยละ 80**



## สำนักงานสาธารณสุขจังหวัดหนองคาย



### ข้อตรวจพบ

- สำนักงานสาธารณสุขจังหวัดกำหนดแนวทางให้หน่วยบริการจัดส่งรายงานแผน - ผล เป็นรายไตรมาส
- การปรับแผนเงินบำรุงของหน่วยบริการผู้มีอำนาจลงนามอนุมัติครบทุกหน่วยบริการ



### ข้อเสนอแนะ

- ให้กำกับ ติดตามผลการดำเนินงานของหน่วยบริการ เพื่อให้การใช้จ่ายเป็นไปตามแผนเงินบำรุง





## โรงพยาบาลหนองคาย

### PLAN

- ไม่ได้กำหนดแผนกลยุทธ์ทางการเงินของหน่วยงาน

### PROCUREMENT

- กระบวนการซื้อหรือจ้างไม่ถูกต้อง
- ไม่แต่งตั้งผู้รับผิดชอบร่างขอบเขต TOR
- ไม่รายงานการจัดทำร่างขอบเขตงาน TOR



### ข้อเสนอแนะ

- จัดทำแผนกลยุทธ์ทางการเงินของหน่วยงานที่มีการก่องหนี่ผูกพันเกินกว่า 1 ปี ให้เป็นรูปธรรม (เช่น ค่าเช่าเครื่องวิเคราะห์อัตโนมัติพร้อมน้ำยา ตั้งแต่ปี 2565 – 2567)
- ทบทวนกระบวนการจัดซื้อจัดจ้างให้ถูกต้องตามที่ระเบียบกำหนด

### PORT

- จัดทำทะเบียนคุมวัสดุ รายงานรับ – จ่ายวัสดุเป็นปัจจุบัน

### PAY

- มีการสอบถามความมีอยู่จริงของเจ้าหนี้ ระหว่างเอกสารรอจ่าย กับทะเบียนคุมเจ้าหนี้ และมีการติดตามเจ้าหนี้ค้างนาน (จ่ายหนี้ค้างชำระตั้งแต่ปี 2555 เรียบร้อยแล้ว และปัจจุบันมีหนี้ค้างชำระ ตั้งแต่ ปี 2562)

ผลการประเมิน

90.48 %





## โรงพยาบาลสระใคร

ผลการประเมิน

82.50 %

### PLAN

- แผนเงินบำรุง แผนปฏิบัติการ และแผนจัดซื้อจัดจ้างสอดคล้องกัน

### PROCUREMENT

- จัดซื้อจัดจ้างวัสดุบางรายการเกินกว่าแผนรายไตรมาสของแผนจัดซื้อจัดจ้างที่ได้รับอนุมัติ

### PORT

- ใบเบิกวัสดุในบางรายการ ลงลายมือชื่อไม่ครบถ้วน
- มีการจ่ายวัสดุ โดยที่ยังไม่รับสินค้าเข้าคลัง และคณะกรรมการยังไม่ตรวจรับ

### PAY

- กำหนดแนวทางการจ่ายเจ้าหน้าที่ยังไม่ชัดเจน (มีนโยบายการจ่ายชำระหนี้องค์การเภสัชกรรมประเภทเดียว)

### ข้อเสนอแนะ

- สอบทานกระบวนการรับวัสดุเข้าคลัง และหลักฐานการเบิกจ่ายพัสดุให้ถูกต้องครบถ้วน
- กำหนดแนวทางหรือนโยบายการบริหารจัดการเจ้าหน้าที่ให้เป็นรูปธรรม



# ด้านบุคลากรเป็นเลิศ (People Excellence)



ตัวชี้วัดที่ 58.

- ร้อยละของเขตสุขภาพที่มีการบริหารจัดการกำลังคนที่มีประสิทธิภาพ

ตัวชี้วัดที่ 59.

- ร้อยละของบุคลากรที่มีความพร้อมรองรับการเข้าสู่ตำแหน่งที่สูงขึ้นได้รับการพัฒนา

ตัวชี้วัดที่ 60.

- ร้อยละของบุคลากรในหน่วยงานมีการประเมินความสุขของคนทำงาน (Happinometer)

## เป้าหมายตำแหน่งว่างคงเหลือ ไม่เกินร้อยละ 3

จังหวัด	ตำแหน่ง (ขรก + พรก.)	อัตราว่าง ขรก.		อัตราว่าง พรก.	อัตราว่าง (ขรก + พรก.)	ร้อยละ
		อยู่ระหว่าง ดำเนินการ	ยังไม่ ดำเนินการ			
นครพนม	2,655	120	26	2	148	5.57
เลย	2,690	110	25	5	140	5.20
หนองคาย	2,173	97	9	-	106	4.88
หนองบัวลำภู	1,636	61	14	-	75	4.58
บึงกาฬ	1,508	59	9	2	70	4.64
อุดรธานี	5,444	186	36	6	228	4.19
สกลนคร	4,228	111	54	1	166	3.93
รวม	20,334	744	173	16	933	4.59

### ข้อค้นพบ

1. อยู่ระหว่างดำเนินการ จำนวน 97 ตำแหน่ง
2. ยังไม่ได้ดำเนินการ จำนวน 9 ตำแหน่ง

**ข้อเสนอแนะ** เร่งรัดการขอใช้ตำแหน่งและสรรหาบุคคลมาดำรงตำแหน่ง ตามที่ได้รับอนุมัติให้ใช้ตำแหน่งว่าง

1. ดำเนินการบริหารตำแหน่งที่ได้รับการอนุมัติ ในส่วนจังหวัดจัดการได้
  - กรณีเงื่อนไข บรรจุผู้ได้รับการคัดเลือก คัดเลือกผอ.รพ. บรรจุกลับ และเลื่อน จำนวน 24 อัตรา
  - กรณีเงื่อนไข รั้งย้าย รั้งโอน บรรจุผู้สอบแข่งขัน รอคำสั่ง สป. และ รอสป.เรียกบัญชี จำนวน 25 อัตรา
  - กรณีเงื่อนไข รั้งย้าย/รั้งโอน จำนวน 34 อัตรา
  - กรณีเงื่อนไข ยุบรวมกำหนดตำแหน่งสูงขึ้น และยุบรวมกำหนดตำแหน่ง จำนวน 12 อัตรา  
(อยู่ระหว่างรอ สป. ปรับปรุงกำหนดตำแหน่ง และยุบเลิกตำแหน่ง)
  - ตำแหน่งว่าง ผอ.รพช. สรรหาบุคคลเข้าสู่ตำแหน่ง จำนวน 1 อัตรา (รอคุณสมบัติครบ)
  - ตำแหน่งว่าง ผอ.รพร.ทำบ่อ สรรหาบุคคลเข้าสู่ตำแหน่ง จำนวน 1 อัตรา (ระหว่างสรรหา)
2. ดำเนินการพิจารณาเงื่อนไขการบริหารอัตราว่าง ดังนี้
  - 2.1 ขออนุมัติใช้ตำแหน่ง จำนวน 9 อัตรา  
(อยู่ระหว่างพิจารณาเงื่อนไขการใช้ตำแหน่งว่าง เพื่อขออนุมัติไปยังสนง.เขต 8)

ได้รับการจัดสรรเลขเกษียณ ปี 2565 คืบจำนวน 14 อัตรา

ขออนุมัติใช้ตำแหน่งแล้ว จำนวน 14 อัตรา (อยู่ระหว่างดำเนินการสรรหา)

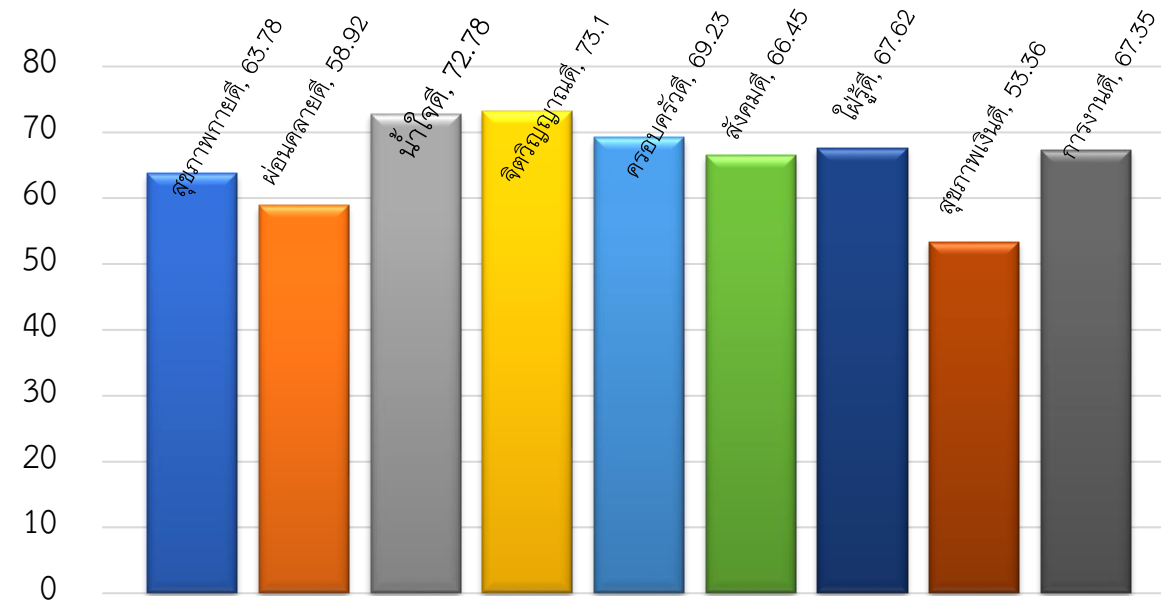
ร้อยละของบุคลากรที่มีความพร้อมรองรับการเข้าสู่ตำแหน่งที่สูงขึ้น ได้รับการพัฒนา **ไม่น้อยกว่าร้อยละ 80**

ตำแหน่ง	จำนวนเกษียณปี 2566	จำนวนที่ต้องได้รับการพัฒนา	จัดทำแผนพัฒนา	จำนวนที่ได้รับการพัฒนา	คิดเป็นร้อยละ
รอง ผอ.	-	-	-	-	-
หัวหน้ากลุ่มงาน/ฝ่าย	3	6	✓	6	100
หัวหน้าพยาบาล	-	-	-	-	-
ผอ.รพช.	-	-	-	-	-
สสอ.	1	2	✓	2	100
ผช.สสอ.	-	-	-	-	-
ผอ.รพ.สต.	8	16	✓	12	62.5
<b>รวม</b>	<b>12</b>	<b>24</b>		<b>20</b>	<b>83.33</b>

### ข้อค้นพบ และการดำเนินการ ปี 2565

1. จังหวัดหนองคาย มีการจัดเตรียมคนเพื่อรองรับการเข้าสู่ตำแหน่ง ครบทุกตำแหน่ง
2. มีการจัดทำแผนพัฒนาบุคลากร ประจำปีงบประมาณ พ.ศ. 2565
3. มีการส่งบุคลากรที่เตรียมเข้าสู่ตำแหน่งเข้ารับการอบรมตามแผนที่จัดทำไว้
4. เร่งรัดการดำเนินการส่งบุคลากรเข้ารับการฝึกอบรมตามแผน

ร้อยละของบุคลากรในหน่วยงานมีการประเมินความสุขของคนทำงาน (Happinometer)



### กิจกรรม

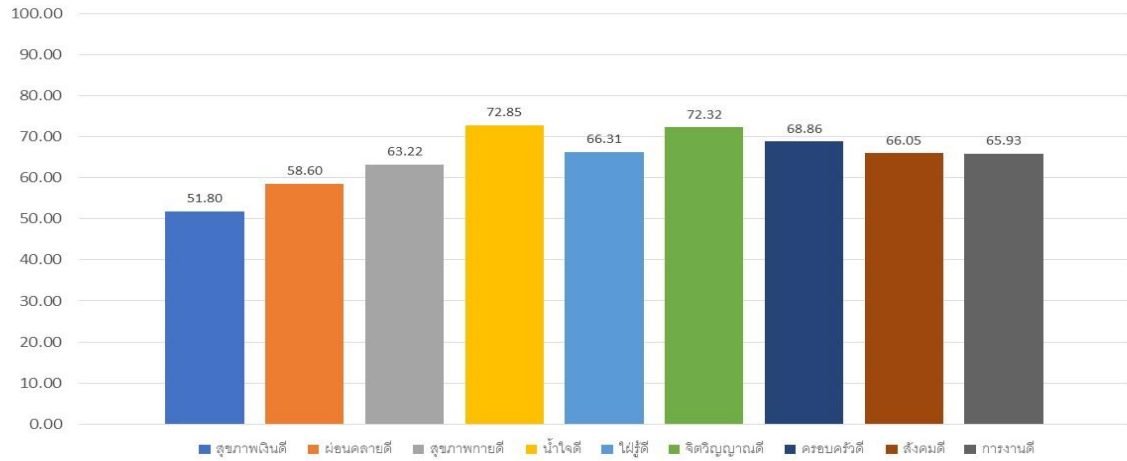
1. จัดเวทีเพื่อนำเสนอองค์กรแห่งความสุขที่มีคุณภาพ
2. กิจกรรมทำบุญบ้านเด็กหนองคาย
3. กิจกรรมก้าวทำใจ
4. กิจกรรมทอดผ้าป่า/กฐิน กิจกรรมทำบุญตักบาตร
5. จัดกิจกรรมกีฬากระชับความสัมพันธ์ระหว่างหน่วยงาน

### หน่วยงานที่เป็น

องค์กรแห่งความสุขระดับจังหวัด  
**อยู่ระหว่างดำเนินการ**

# Happinometer

## ประเมินผลข้อมูล Happinometer เขตสุขภาพที่ 8



## มิติสุขภาพการเงิน



## มิติผ่อนคลายดี



## มิติสุขภาพกายดี

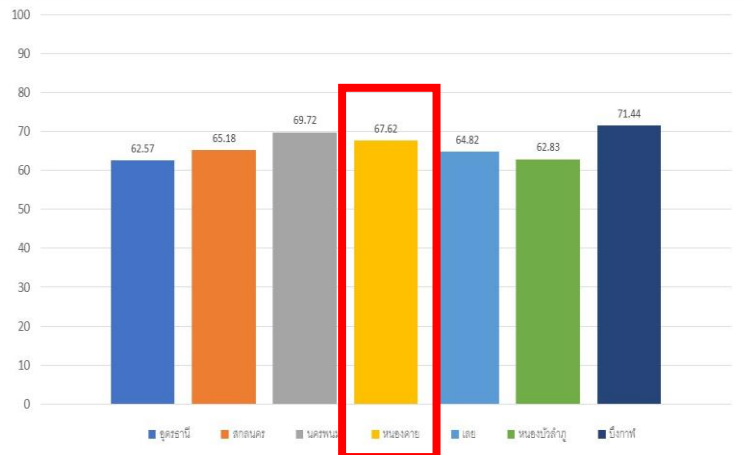


# Happinometer

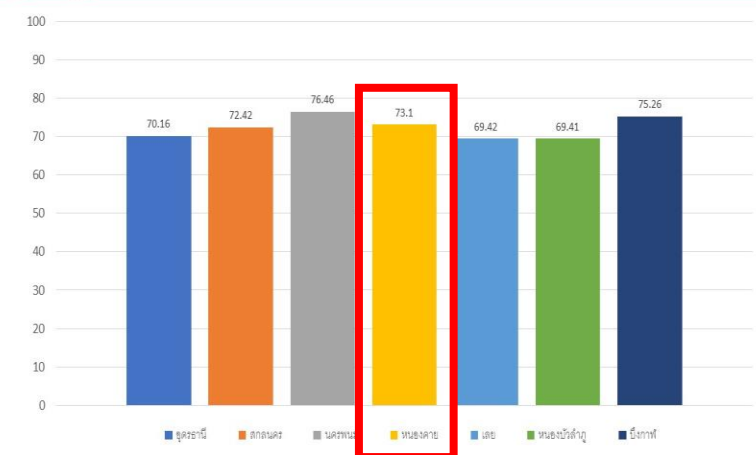
## มิติน้ำใจดี



## มิตีไฟู้ดี



## มิติจิตวิญญานดี



## มิตีครอบครัวดี



## มิตีสังคมดี



## มิตีการงานดี



ตัวชี้วัด: การใช้บริการศูนย์ข้อมูลกลางด้านสุขภาพของประชาชน

1. การแต่งตั้งคณะทำงานธรรมาภิบาล  
ด้านข้อมูลและเทคโนโลยีสุขภาพระดับจังหวัด



ดำเนินการเรียบร้อย

2. การเชื่อมโยง HIS Gateway

รอบ 6 เดือน

เป้าหมาย	ผลงาน
20%	55.56%



รอบ 12 เดือน

เป้าหมาย	ผลงาน
60%	88.89%



## ข้อค้นพบ

- จังหวัดหนองคาย ดำเนินงานด้านการเชื่อมโยงระบบเทคโนโลยีสารสนเทศได้ดี

## ข้อเสนอแนะ

- เร่งดำเนินการติดตั้ง HIS Gateway ใน รพ.โพธิพิสัย
- ทุกหน่วยบริการดำเนินการตาม พรบ.คุ้มครองข้อมูลส่วนบุคคล PDPA (<https://pdpa.moph.go.th/pdpa>)

โรงพยาบาล	MOPH HI	Digital Signature	Stock Vaccine	i-Claim	Alert และ Appointment	หมอมพร้อม Station	E-Donation	PHR
หนองคาย	✓	✓	✓	✓	✓	✓	✓	-
ท่าบ่อ	✓	✓	✓	✓	✓	✓	✓	-
โพนพิสัย	✓	✓	✓	✓	✓	✓	✓	-
ศรีเชียงใหม่	✓	✓	✓	✓	✓	✓	✓	-
สังคม	✓	✓	✓	✓	✓	✓	✓	-
สระใคร	✓	✓	✓	✓	✓	-	✓	-
เผ่าไร่	✓	✓	✓	✓	✓	✓	✓	-
รัตนวาปี	✓	✓	✓	✓	✓	✓	✓	✓
โพธิ์ตาก	✓	✓	✓	✓	✓	✓	✓	-

- ระบบ i-Claim อยู่ระหว่างลงนามคู่สัญญา กับบริษัทประกัน (แบบคำขอรับบริการรักษาพยาบาลเป็นเงินเชื่อ รช.1)
- ทุกหน่วยบริการ เร่งดำเนินการในส่วน MOPH PHR
- ให้จังหวัด กำกับ ติดตาม ผลการดำเนินงานอย่างต่อเนื่อง



ขอขอบคุณครับ