



ตรวจราชการ รอบที่ 2 ประจำปี 2565

จังหวัดหนองบัวลำภู

การบริหารจัดการด้านการเงินการคลังสุขภาพ, แผนเงินบำรุง,  
องค์กรแห่งความสุข และการพัฒนาระบบข้อมูลสารสนเทศ

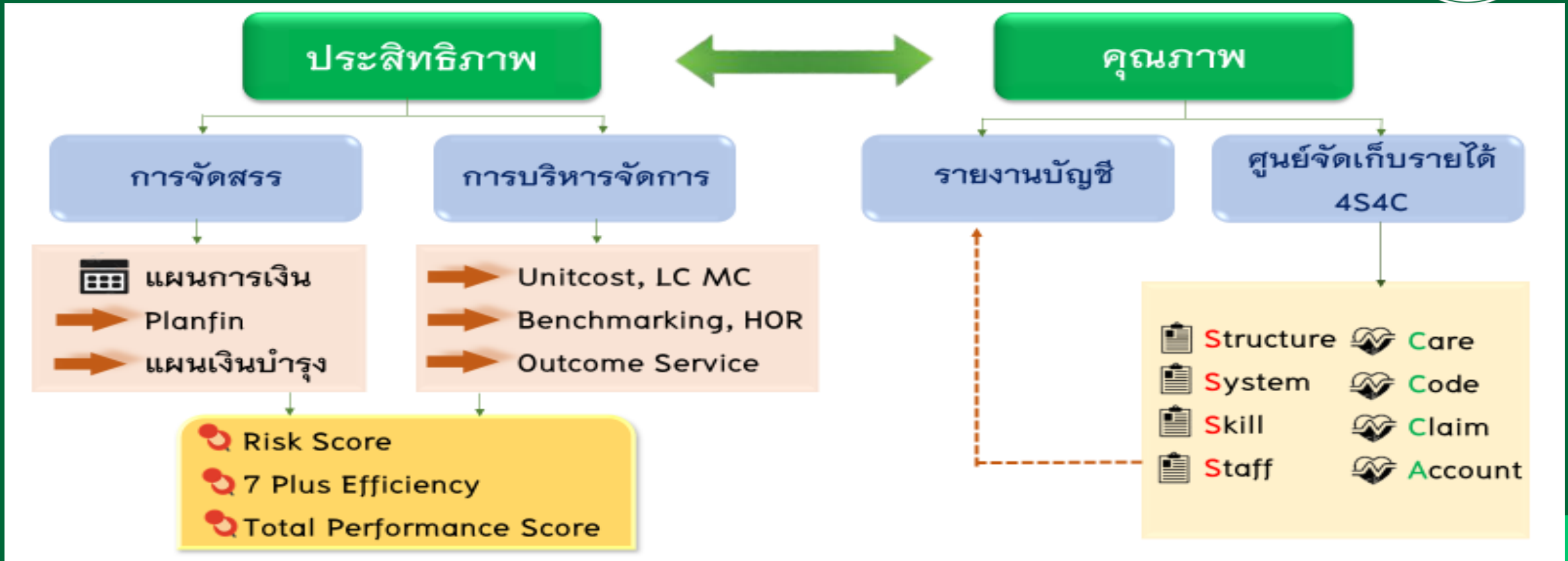
นพ.ปิยะเดช วลีพิทักษ์เดช

นายแพทย์เชี่ยวชาญ (ด้านเวชกรรมป้องกัน)

สำนักงานสาธารณสุขจังหวัดหนองคาย

# การบริหารจัดการด้านการเงินการคลังสุขภาพ

## เป้าหมาย:หน่วยบริการมีความมั่นคง ทางการเงินการคลัง



เป้าหมาย :  
ระดับ 7 ≤ ร้อยละ 1 และระดับ 6 ≤ ร้อยละ 2

เป้าหมาย :  
ศูนย์จัดเก็บรายได้มีคุณภาพ > 90%

## หน่วยบริการที่ประสบภาวะวิกฤติทางการเงิน NI MOPH

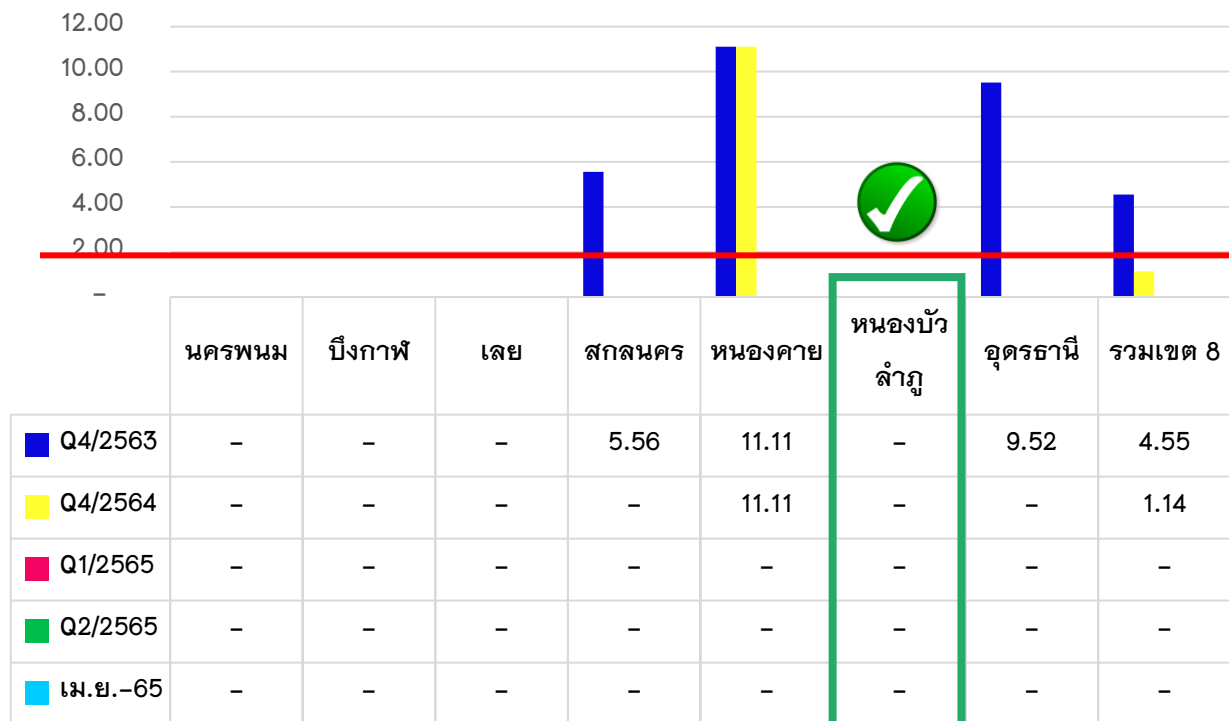
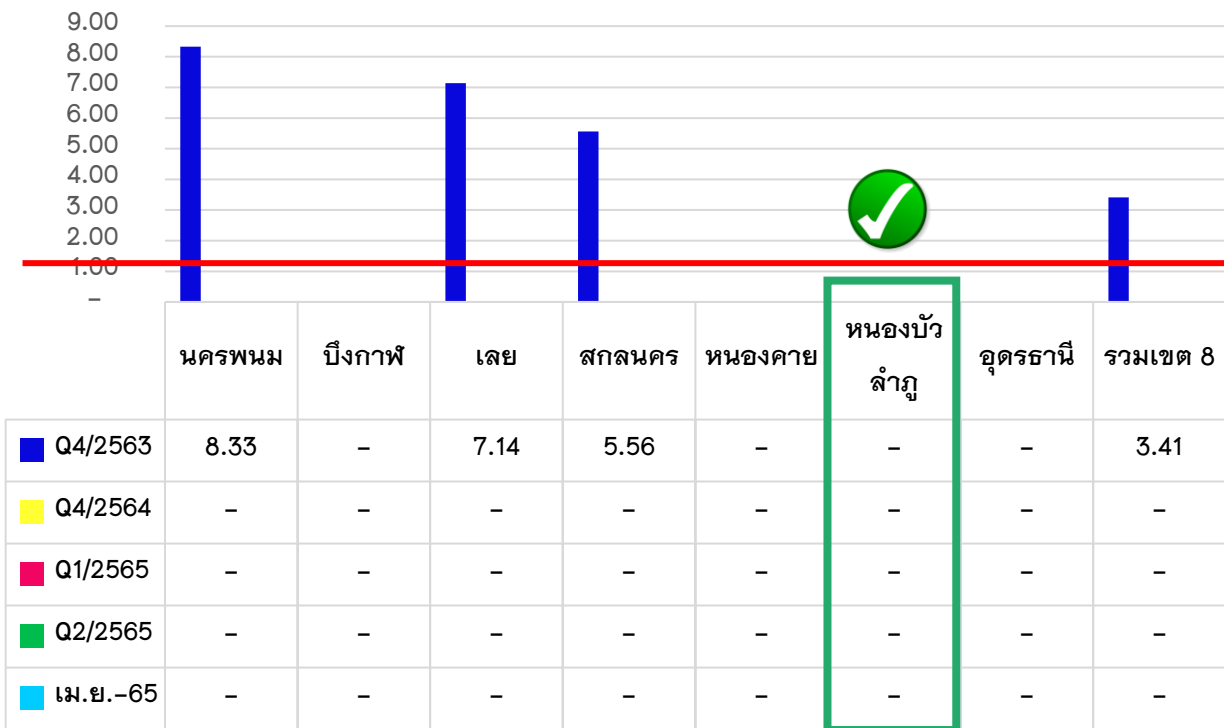


เป้าหมาย : : Small Success รอบ 9 เดือน

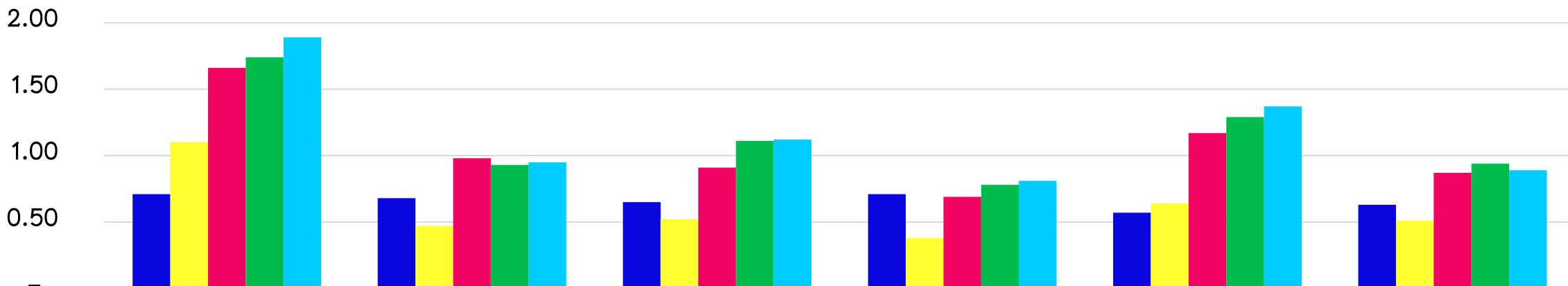
ร้อยละโรงพยาบาลที่วิกฤติทางการเงิน ระดับ 7 ไม่เกินร้อยละ 1 และระดับ 6 ไม่เกินร้อยละ 2

1.1 ร้อยละ รพ.ระดับ 7 (NI MOPH) ณ 30 เม.ย. 65 = 0.0

1.2 ร้อยละ รพ.ระดับ 6 (NI MOPH) ณ 30 เม.ย. 65 = 0.00



## สภาพคล่องทางการเงิน (Cash Ratio) ปี 2563 – เม.ย.2565



	หนองบัวลำภู, รพท.	นากลาง, รพช.	โนนสัง, รพช.	ศรีบุญเรือง, รพช.	สุวรรณคูหา, รพช.	นาวั่งฯ, รพช.
■ Q4/2563	0.71	0.68	0.65	0.71	0.57	0.63
■ Q4/2564	1.10	0.47	0.52	0.38	0.64	0.51
■ Q1/2565 (R8)	1.66	0.98	0.91	0.69	1.17	0.87
■ Q2/2565 (R8)	1.74	0.93	1.11	0.78	1.29	0.94
■ เม.ย.2565 (R8)	1.89	0.95	1.12	0.81	1.37	0.89

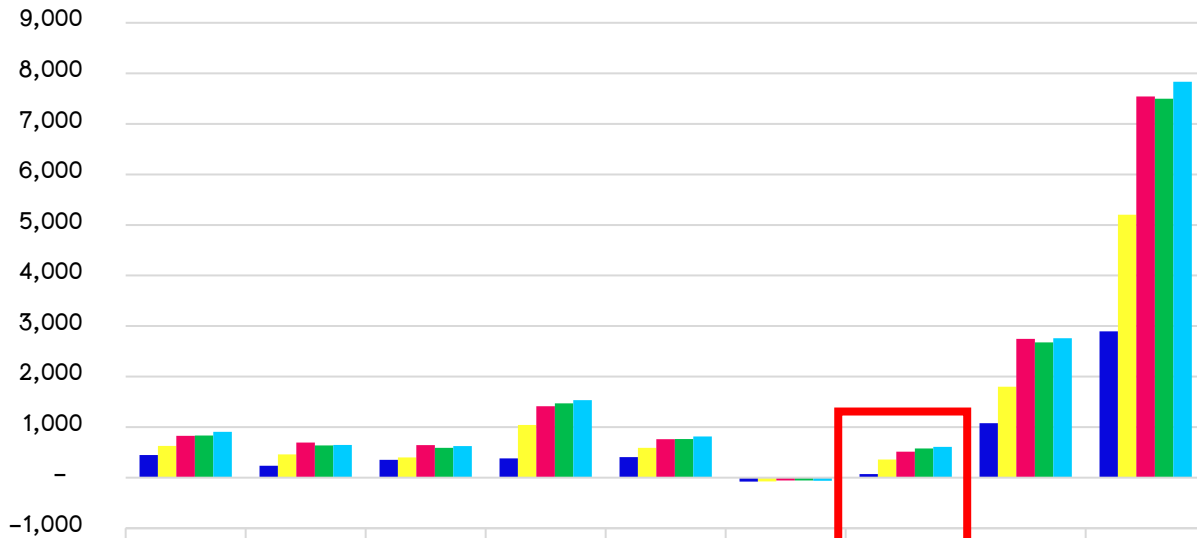


Cash Ratio = เงินสด/ หนี้สินหมุนเวียน

ที่มา : <http://hfo65.cfo.in.th/> ณ วันที่ 11 พฤษภาคม 2565

## ทุนสำรองสุทธิ (NWC) (ล้านบาท) ภาพรวมเขต 8 (แยก รพร.ท่าบ่อ ออกจากจังหวัดหนองคาย)

(หน่วย:ล้านบาท)



	นครพนม	บึงกาฬ	เลย	สกลนคร	หนองคาย	ท่าบ่อ	หนองบัวลำภู	อุดรธานี	รวมเขต 8
■ Q4/2563	449	237	352	381	407	-79	70	1,079	2,896
■ Q4/2564	629	459	399	1,043	590	-74	358	1,799	5,203
■ Q1/2565 (R8)	829	694	644	1,413	760	-57	515	2,745	7,543
■ Q2/2565 (R8)	833	639	589	1,470	765	-54	578	2,678	7,498
■ เม.ย.2565 (R8)	906	648	624	1,535	816	-63	610	2,760	7,835

## ตารางเปรียบเทียบ ทุนสำรองสุทธิ (NWC) จังหวัดหนองบัวลำภู

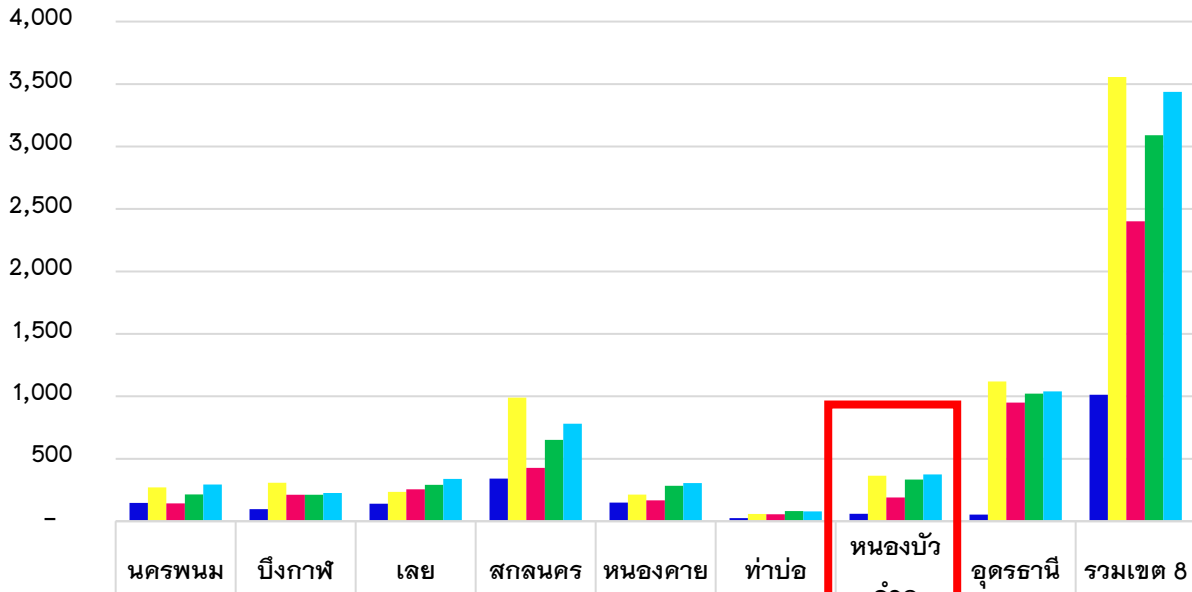
โรงพยาบาล	NWC				30 เม.ย.65 (R8)
	Q4Y63	Q4Y64	Q1Y65 (R8)	Q2Y65 (R8)	
หนองบัวลำภู	64,172,997	235,665,652	324,515,520	367,722,377	394,077,753
นากลาง	-777,475	22,401,572	43,570,698	55,101,230	52,210,642
โนนสัง	-408,612	27,798,739	39,789,457	45,458,757	48,984,127
ศรีบุญเรือง	2,027,943	13,986,837	33,255,115	25,923,617	26,321,306
สุวรรณคูหา	4,398,953	35,942,357	50,645,793	56,104,699	59,661,773
นาวังฯ	1,054,152	22,183,351	22,939,112	27,726,330	28,320,314
<b>รวมจังหวัด</b>	<b>70,467,958</b>	<b>357,978,511</b>	<b>514,715,699</b>	<b>578,037,0125</b>	<b>609,575,917</b>

ทุนสำรองสุทธิ (NWC) = สินทรัพย์หมุนเวียน - หนี้สินหมุนเวียน

ที่มา : <http://hfo65.cfo.in.th/> ณ วันที่ 11 พฤษภาคม 2565 เวลา 17.00 น.

**(กำไร/ขาดทุน) ไม่รวมงบลงทุน (EBITDA) ภาพรวมเขต 8  
(แยก รพร.ท่าบ่อ ออกจากจังหวัดหนองคาย)**

(หน่วย:ล้านบาท)



**ตารางเปรียบเทียบ EBITDA  
ของ รพ.ในจังหวัดหนองบัวลำภู**

โรงพยาบาล	EBITDA				
	Q4Y63	Q4Y64	Q1Y65 (R8)	Q2Y65 (R8)	30 เม.ย.65 (R8)
หนองบัวลำภู	6,560,222	206,076,182	109,240,949	189,873,287	216,609,389
นากลาง	9,752,239	29,523,529	12,996,702	33,455,413	30,839,625
โนนสัง	8,829,095	36,291,622	16,156,897	28,399,790	36,208,989
ศรีบุญเรือง	12,458,380	23,062,012	12,497,120	18,374,956	19,293,220
สุวรรณคูหา	6,771,045	38,621,710	31,254,916	47,521,631	53,997,010
นาหว้า	15,656,711	30,458,223	7,606,379	16,489,720	17,639,192
<b>รวมจังหวัด</b>	<b>60,027,694.63</b>	<b>364,033,280</b>	<b>189,752,966</b>	<b>334,114,800</b>	<b>374,587,428</b>

(กำไร) ไม่รวมงบลงทุน (EBITDA) = รายได้ – ค่าใช้จ่าย

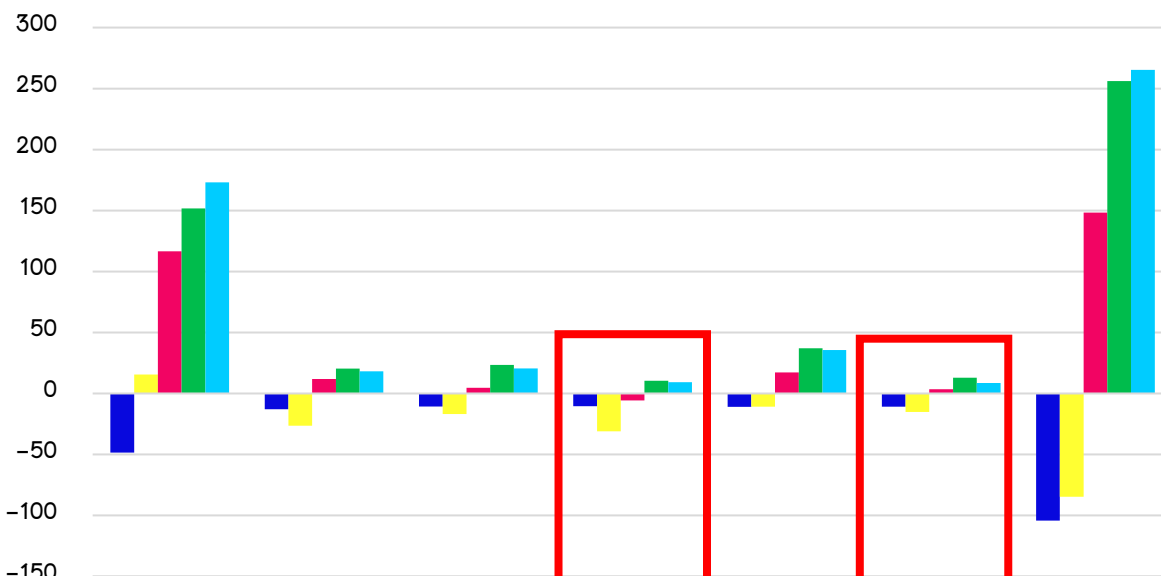
ที่มา : <http://hfo65.cfo.in.th/> ณ วันที่ 11 พฤษภาคม 2565 เวลา 17.00 น.



# แนวโน้มเงินคงเหลือหลังหักหนี้สิน จ.หนองบัวลำภู ปี63 – เม.ย.65

## กราฟเปรียบเทียบ เงินคงเหลือหลังหักหนี้สิน จังหวัดหนองบัวลำภู

(หน่วย:ล้านบาท)



	หนองบัวลำภู	นากลาง	โนนสัง	ศรีบุญเรือง	สุวรรณคูหา	นาวังฯ	รวมจังหวัด
■ Q4/2563	-48	-13	-11	-10	-11	-11	-104
■ Q4/2564	16	-26	-17	-31	-11	-15	-85
■ Q1/2565 (R8)	117	12	5	-6	17	4	148
■ Q2/2565 (R8)	152	20	23	10	37	13	256
■ เม.ย.2565 (R8)	173	18	21	9	36	9	265

## ตารางเปรียบเทียบ เงินคงเหลือหลังหักหนี้สิน จังหวัดหนองบัวลำภู

โรงพยาบาล	เงินบำรุงหลังหักหนี้สิน				30 เม.ย.65 (R8)
	Q4Y63	Q4Y64	Q1Y65 (R8)	Q2Y65 (R8)	
หนองบัวลำภู	- 48,494,602	15,510,821	116,579,605	151,795,771	173,148,961
นากลาง	- 12,891,462	- 26,335,400	11,898,077	20,450,217	18,250,496
โนนสัง	- 10,647,237	- 16,875,864	4,740,219	23,409,554	20,519,308
ศรีบุญเรือง	- 10,468,466	- 31,048,726	- 5,643,554	10,453,128	9,286,200
สุวรรณคูหา	- 10,901,028	- 10,739,940	17,226,787	37,072,949	35,595,934
นาวังฯ	- 10,813,527	- 15,152,358	3,513,333	12,978,229	8,547,526
<b>รวมจังหวัด</b>	<b>- 104,216,325</b>	<b>- 84,641,469</b>	<b>148,314,468</b>	<b>256,159,850</b>	<b>265,348,427</b>

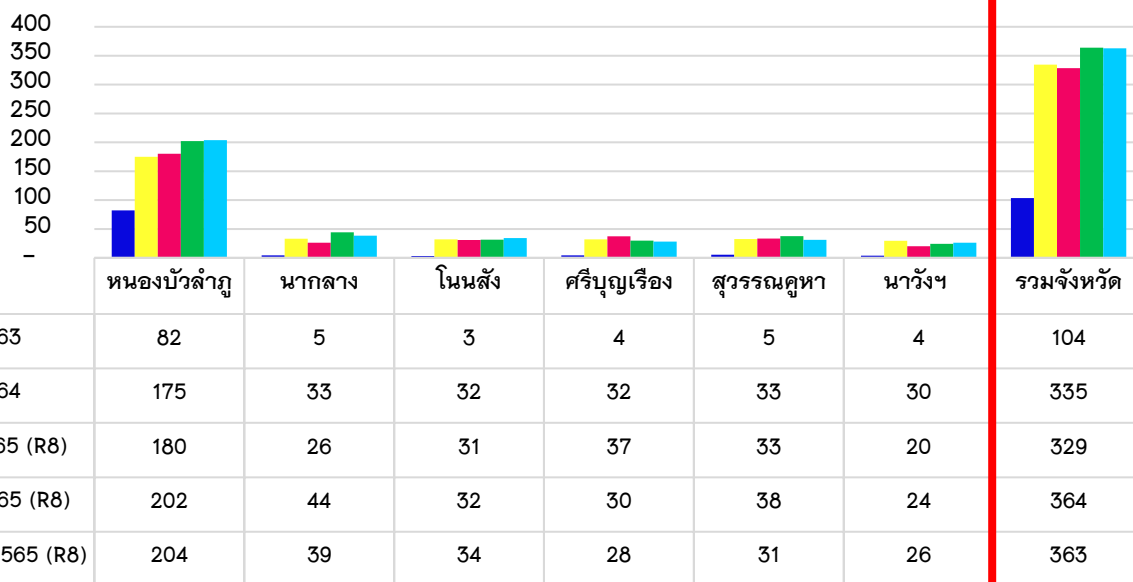


# แนวโน้มมูลค่ารักษาและเจ้าหน้าที่การค้า จ.หนองบัวลำภู ปี 63-เม.ย.65

โรงพยาบาล	ลูกหนี้ค่ารักษาพยาบาล (ทุกสิทธิ)					เจ้าหน้าที่การค้า (รวม)				
	Q4Y63	Q4Y64	Q1Y65 (R8)	Q2Y65 (R8)	30 เม.ย.65 (R8)	Q4Y63	Q4Y64	Q1Y65 (R8)	Q2Y65 (R8)	30 เม.ย.65 (R8)
หนองบัวลำภู	82,122,980	175,021,818	180,271,143	202,148,310	203,930,815	146,908,994	118,117,738	88,342,880	90,524,792	99,357,458
นากลาง	4,500,018	33,128,326	26,196,260	44,249,193	38,626,160	34,767,979	38,744,530	34,294,569	31,779,219	34,313,058
โนนสัง	3,382,396	32,049,084	30,972,619	31,513,099	34,240,507	27,663,443	25,111,917	24,493,683	21,465,387	22,535,141
ศรีบุญเรือง	4,346,934	32,076,292	37,424,651	30,026,780	28,179,876	33,492,623	43,903,285	39,864,902	39,348,191	39,529,823
สุวรรณคูหา	5,424,505	32,691,879	33,372,065	31,730,459	31,315,167	21,100,759	22,105,808	18,374,743	20,603,838	20,684,049
นาวังฯ	3,866,813	29,537,503	20,294,580	24,337,542	26,427,626	21,525,172	21,722,157	15,987,036	16,474,012	17,079,029
<b>รวมจังหวัด</b>	<b>103,643,645</b>	<b>334,504,901</b>	<b>328,531,319</b>	<b>364,005,383</b>	<b>362,720,151</b>	<b>285,458,970</b>	<b>269,705,434</b>	<b>221,357,812</b>	<b>220,195,439</b>	<b>233,498,559</b>

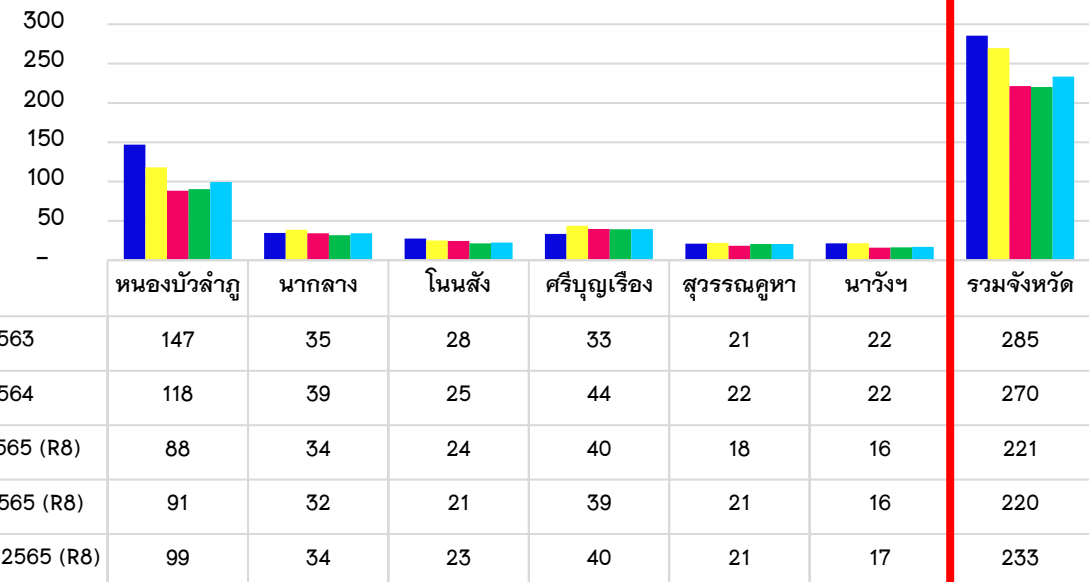
กราฟเปรียบเทียบ ลูกหนี้ค่ารักษาพยาบาล (ทุกสิทธิ)

(หน่วย:ล้านบาท)



กราฟเปรียบเทียบ เจ้าหน้าที่การค้า (รวม)

(หน่วย:ล้านบาท)



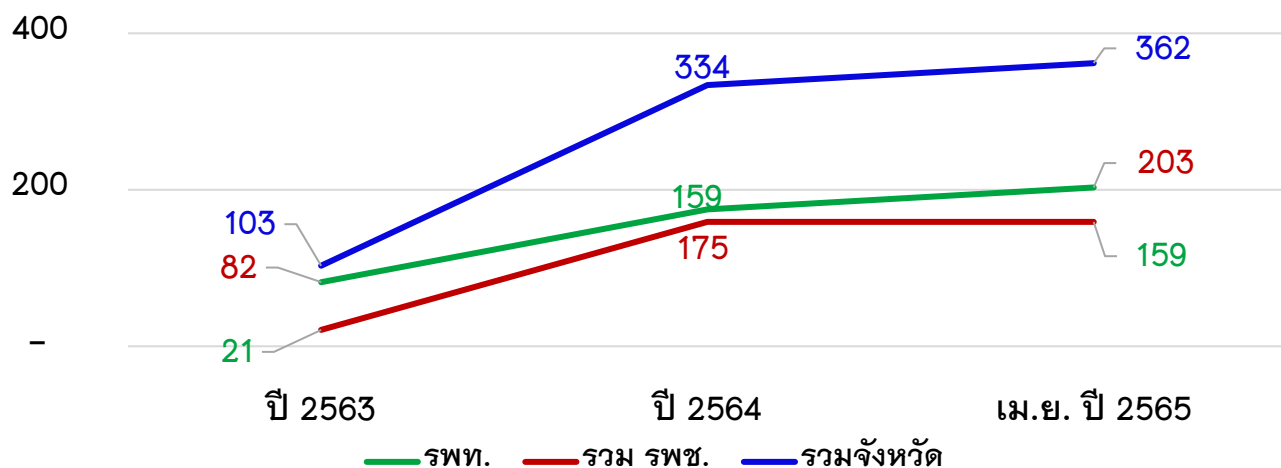
# ลูกหนี้ค่ารักษาพยาบาลคงเหลือ ณ 30 เม.ย.2565

(หน่วย:ล้านบาท)

รพ	EMS	UC	UC- COVID-19	ปกส.	จ่ายตรง	ต่างด้าว/สถานะ และสิทธิ	ชำระเงิน	เบิกต้น สังกัด	พรบ.	อปท.	จำนวนเงิน รวม
รพท.	0.18	65	59	17	36	0.78	9	2	7.5	5	203
รวม รพช.	0.26	68	32	22	19	0.03	11	0.4	5	5	159
รวมจังหวัด	0.45	133	91	39	55	1.16	20	2.4	8	10	362

## แนวโน้มลูกหนี้ค่ารักษาพยาบาล ปี 2563 – 30 เม.ย.2565

(หน่วย:ล้านบาท)



รพ.	ปี 2563	ปี 2564	เม.ย.-65
รพท.	82	175	203
รวม รพช.	21	159	159
รวมจังหวัด	103	334	362



# ข้อมูลรายรับ ชดเชยค่ารักษา COVID -19 จาก สปสช. ปี 2564 - 2565

หน่วยบริการ	จำนวน ผู้ป่วย COVID-19 สะสม 1 ตค 64 -25 พค 65 (ราย)	ค่าบริการฉีดวัคซีนป้องกันโรค COVID-19		บริการดูแลรักษาและบริการรับส่งต่อผู้ติดเชื้อไวรัส COVID-19		ค่าบริการตรวจคัดกรอง และ บริการตรวจทางห้องปฏิบัติการ COVID-19		รวมรายได้จากบริการ COVID-19 (บาท)	ลูกหนี้ค่ารักษา COVID-19 สิทธิ UC		
		ได้รับโอนเงิน		ได้รับโอนเงิน		ได้รับโอนเงิน			OP	IP	ลูกหนี้รวม
		ปี 2564 (บาท)	ปี 2565 (บาท)	ปี 2564 (บาท)	ปี 2565 (บาท)	ปี 2564 (บาท)	ปี 2565 (บาท)				
รพ.หนองบัวฯ	4,690	1,187,800	4,662,400	8,422,421	46,701,145	35,593,820	45,213,561	141,781,147	45,838,710	13,072,652	58,911,362
รพ.นากลาง	1,592	769,800	2,965,080	2,267,427	17,470,958	725,100	7,828,225	32,026,590	12,948,764	1,551,037	14,499,801
รพ.ศรีบุญเรือง	2,005	686,840	2,959,440	2,672,227	19,922,625	897,880	2,618,000	29,757,013	2,938,927	1,193,246	4,132,173
รพ.สุวรรณคูหา	680	403,720	2,243,720	692,788	20,194,608	386,400	5,561,480	29,482,716	2,255,036	3,940,597	6,195,633
รพ.นาวังฯ	657	298,160	1,184,920	1,342,999	13,751,275	136,720	1,850,200	18,564,274	2,993,766	3,544,904	6,538,669
รพ.โนนสัง	1,244	578,840	1,757,440	204,946	10,412,397	196,340	2,373,714	15,523,677	713,400	518,961	1,232,361
<b>รวมทั้งสิ้น</b>	<b>10,868</b>	<b>3,925,160</b>	<b>15,773,000</b>	<b>15,602,809</b>	<b>128,453,008</b>	<b>37,936,260</b>	<b>65,445,180</b>	<b>267,135,417</b>	<b>67,688,602</b>	<b>23,821,398</b>	<b>91,510,000</b>

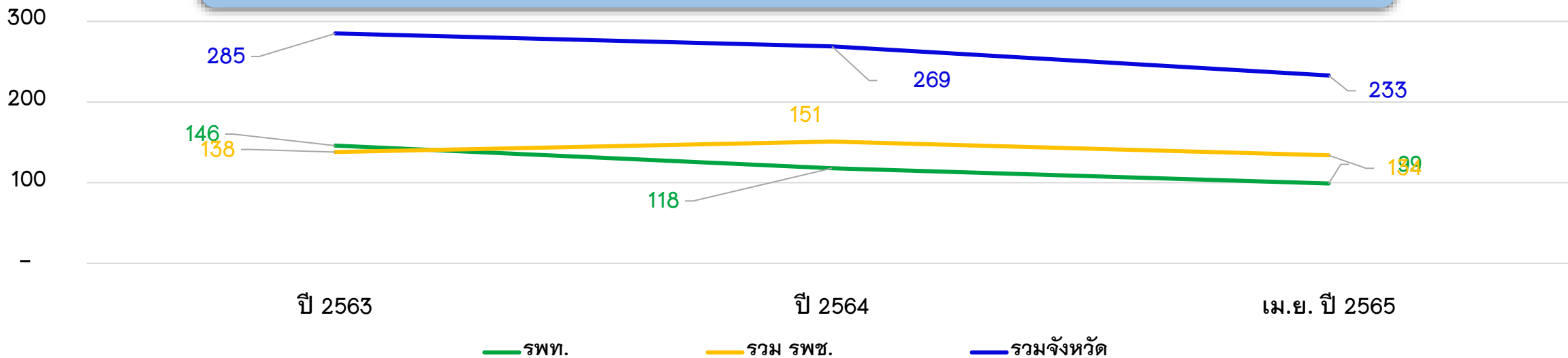
ข้อสังเกต การ Claim เงิน Covid รพ.โนนสัง ที่มีจำนวน ผป. มากกว่า รพ.สุวรรณคูหา และ รพ. นาวังฯ

หมายเหตุ : ข้อมูล ณ วันที่ 25 พฤษภาคม 2565 เวลา 09.00

# เจ้าหน้าที่การค้า (แยกกลุ่ม รพ.) ปี 2563 – 30 เม.ย.2565

แนวโน้มเจ้าหน้าที่การค้า (แยกกลุ่ม รพ.) ปี 2563 – 30 เม.ย.2565

(หน่วย:ล้านบาท)



(หน่วย:ล้านบาท)

รพ.	ปี 2563	ปี 2564	เม.ย.-65
รพท.	146	118	99
รวม รพช.	138	151	134
รวมจังหวัด	285	269	233



ที่มา : องค์การเภสัชกรรม ณ วันที่ 31 พฤษภาคม 2565

โรงพยาบาล	หนี้ปี 2561		หนี้ปี 2562		หนี้ปี 2563		หนี้ปี 2564	
	ณ สรุปรวม รอบที่ 1/65	ณ 31 พ.ค.65	ณ สรุปรวม รอบที่ 1/65	ณ 31 พ.ค.65	ณ สรุปรวม รอบที่ 1/65	ณ 31 พ.ค.65	ณ สรุปรวม รอบที่ 1/65	ณ 31 พ.ค.65
รพ.หนองบัวลำภู	-	-	-	-	-	-	49,009	-
รพ.นากลาง	-	-	-	-	1,124,171	520,477	2,692,655	2,692,655
รพ.โนนสัง	-	-	1,021,999	-	3,210,376	2,730,404	2,884,818	2,884,818
รพ.ศรีบุญเรือง	-	-	2,967,916	2,079,680	3,442,301	3,441,454	2,108,974	2,108,974
รพ.สุวรรณคูหา	-	-	-	-	1,472,724	-	1,439,558	735,563
รพ.นาวังฯ	784,782	225,352	686,203	686,203	1,441,712	1,441,712	464,240	455,254
<b>รวม จ.หนองบัวลำภู</b>	<b>784,782</b>	<b>225,352</b>	<b>4,676,118</b>	<b>2,765,882</b>	<b>10,691,285</b>	<b>8,134,047</b>	<b>9,639,254</b>	<b>8,877,264</b>



# ข้อมูลหนี้ค่าสาธารณูปโภค (ค่าไฟฟ้า) จ.หนองบัวลำภู

สรุปค่าไฟฟ้าค้างชำระของหน่วยงานในสังกัด สสจ.หนองบัวลำภู ข้อมูล ณ วันที่ 27 เมษายน 2565

หมายเลขผู้ใช้ไฟ	ชื่อหน่วยงาน	มค. 65	กพ. 65	มีค. 65	รวมจำนวนเงิน
		จำนวนเงิน	จำนวนเงิน	จำนวนเงิน	
020015622971	สนง.สาธารณสุขจ.หนองบัวลำภู	41,827.48	43,382.07	59,674.17	144,883.72
020015534301	สถานีอนามัยบ้านโนนทอง		2,531.88	3,286.51	5,818.39
020015535394	สถานีอนามัยบ้านห้วยโจด		1,216.57	1,465.83	2,682.40
020015586275	โรงพยาบาลหนองบัวลำภู		956,720.41	1,202,139.25	2,158,859.66
020015623003	โรงพยาบาลหนองบัวลำภู			63,130.77	63,130.77
020016150477	สนง.สาธารณสุขอำเภอศรีบุญเรือง		3,210.57	4,653.38	7,863.95
020014563934	สนง.สาธารณสุข อ.นาหวัง			3,087.15	3,087.15
020014573158	โรงพยาบาลอำเภอนาหวังฯ			229,905.22	229,905.22
020015452502	สำนักงานสาธารณสุข อ.สุวรรณคูหา			2,413.22	2,413.22
020015465899	โรงพยาบาลอำเภอสุวรรณคูหา			294,132.78	294,132.78
020015535572	สถานีอนามัย ต.ป่าไม้งาม			1,012.61	1,012.61



# ข้อมูลหนี้ค่าสาธารณูปโภค (ค่าน้ำประปา) จ.หนองบัวลำภู

สรุปค่าน้ำประปาค้างชำระของหน่วยงานในสังกัด สสจ.หนองบัวลำภู ข้อมูล ณ วันที่ 31 มีนาคม 2565

เลขที่ผู้ใช้น้ำ	ชื่อผู้ใช้น้ำ	ม.ค. 65	ก.พ. 65	มี.ค. 65	รวมจำนวนเงิน
		จำนวนเงิน	จำนวนเงิน	จำนวนเงิน	
10830119635	ร.พ.จังหวัดหนองบัวลำภู	-	284,468	230,759	515,227
10830124486	สนง.สาธารณสุขจังหวัดหนองบัวลำภู	5,379	7,185	21,319	33,883
10830104361	ร.พ.หนองบัวลำภู	-	40,566	68,677	109,242
10830093277	ร.พ.หนองบัวลำภู	-	42,805	56,847	99,652
10830011495	ร.พ.อำเภอากลาง	-	-	17,223	17,223
10830065669	สนง.สาธารณสุขโนนสัง	2,516	2,261	1,659	6,435
10830081421	ร.พ.หนองบัวลำภู	-	1,515	1,122	2,637
10830015169	สถานีอนามัยบ้านนาคำไฮ	-	-	514	514
10830016735	ร.พ.นากลาง	-	-	257	257
10830089074	สนง.สาธารณสุขจังหวัดหนองบัวลำภู	-	-	225	225
10830047423	สนง.สาธารณสุข อ.ศรีบุญเรือง	-	-	193	193
10830061034	บ้านพักสาธารณสุขโนนสัง หลัง 4	-	-	65	65

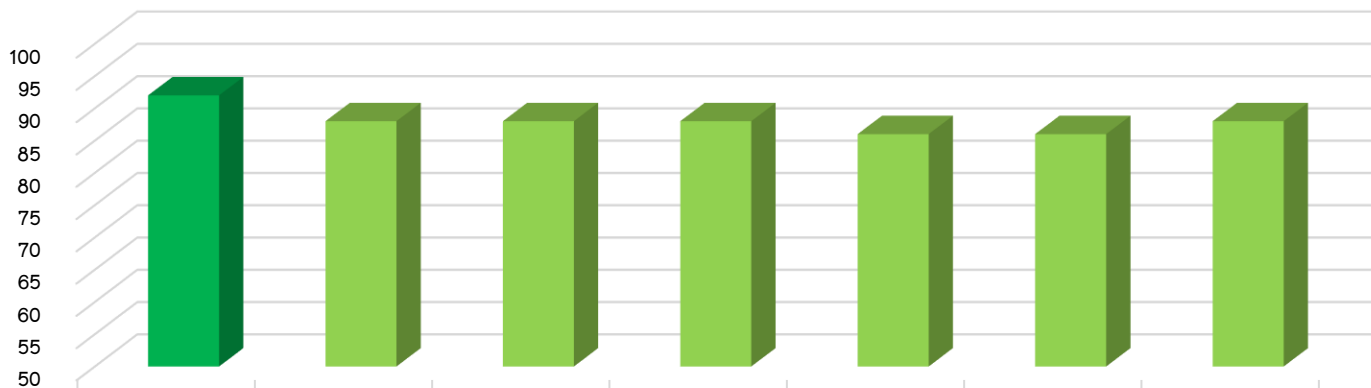
ผ่านระดับ A ผ่านระดับ B

1 แห่ง 5 แห่ง

คะแนนประเมิน ระดับ B-A ขึ้นไป เป้าหมายผ่านเกณฑ์  $\geq$  ร้อยละ 90

ผลการประเมินศูนย์จัดเก็บรายได้ที่มีคุณภาพ ไตรมาสที่ 2 ประจำปี 2565

คะแนนประเมินตนเอง



จำนวน รพ.ที่ผ่านเกณฑ์การประเมินทุกข้อ (รายหมวด)



Q2Y65	92.00	88.00	88.00	88.00	86.00	86.00	88.00
-------	-------	-------	-------	-------	-------	-------	-------

เกรด	A	B	B	B	B	B	B
ระดับ	ดีมาก	ดี	ดี	ดี	ดี	ดี	ดี

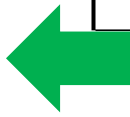
**ข้อเสนอแนะ**

1. เพิ่มประสิทธิภาพ กำกับติดตาม เร่งรัด การเรียกเก็บเงินกองทุน UC , กรมบัญชีกลาง
2. จัดทำคำสั่งมอบหมายหน้าที่ตามโครงสร้างศูนย์จัดเก็บรายได้ ให้ครอบคลุมทุกกองทุนย่อย
3. ตรวจสอบความถูกต้อง ของการบันทึกข้อมูลของผู้รับบริการ ให้ครบถ้วน การให้สิทธิ ลงรหัสโรค รหัสหัตถการให้ถูกต้อง ทุกครั้งก่อนส่งเบิกจ่าย

ผลการประเมินไตรมาสที่ 2/2565 ผ่านเกณฑ์ ได้คะแนนระดับดี และดีมาก ร้อยละ 100

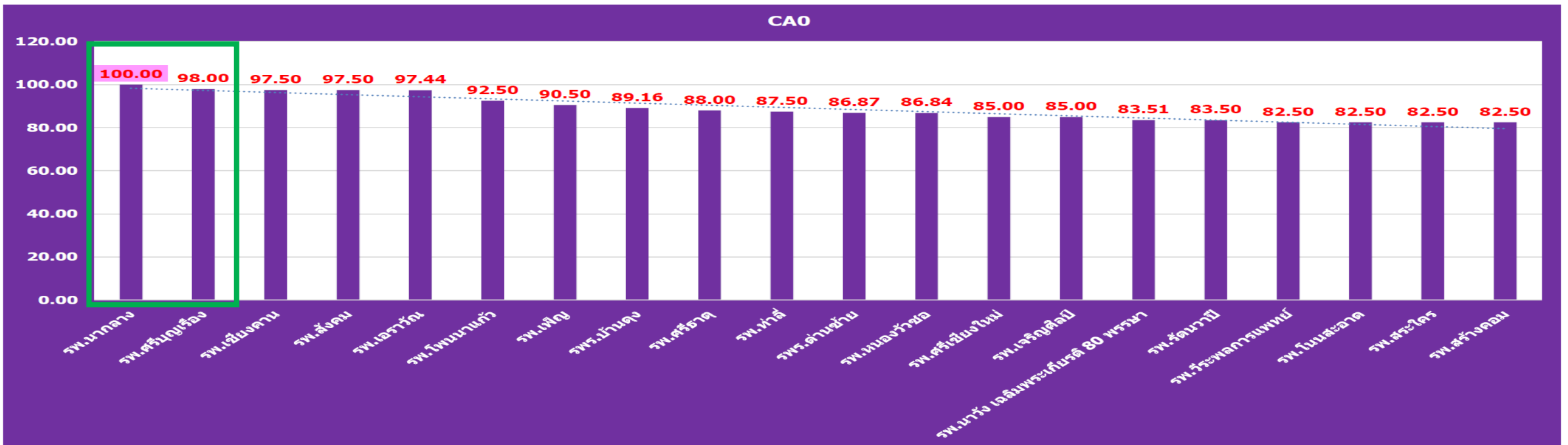
# ข้อมูลติด C VA กรณีโควิด 19 ณ 260465 from E-Claim

จังหวัด	V (ครั้ง)	C (ครั้ง)	SumTotal
อุดรธานี	37,940	36,947	74,887
สกลนคร	11,503	24,212	35,715
เลย	8,102	10,327	18,429
นครพนม	5,944	10,807	16,751
บึงกาฬ	9,687	6,300	15,987
หนองคาย	9,008	5,087	14,095
หนองบัวลำภู	3,430	2,306	5,736
<b>Grand Total</b>	<b>85,614</b>	<b>95,986</b>	<b>181,600</b>



V	desc	ครั้ง
V999	สถานะรอการ Audit	24,416
V029	เบิกชดเชยการทำ Lab ทุกรูปแบบซ้ำซ้อน ตั้งแต่ 3 ครั้งขึ้นไป ในช่วงเวลา 14 วัน	25,905
V030	เบิกชดเชยค่า lab RT-PCR ซ้ำซ้อน ใน PID ที่ได้รับการจ่ายชดเชยค่า RT-PCR ไปแล้ว ในช่วงเวลา 3 วัน	14,576
V026	เบิกชดเชยการเก็บ specimen ทุกรูปแบบซ้ำซ้อน ตั้งแต่ 3 ครั้ง ขึ้นไปในช่วงเวลา 14 วัน	12,325
V031	เบิกชดเชยค่า lab RT-PCR ซ้ำซ้อน ตั้งแต่ 3 ครั้งขึ้นไป ในช่วงเวลา 14 วัน	13,205

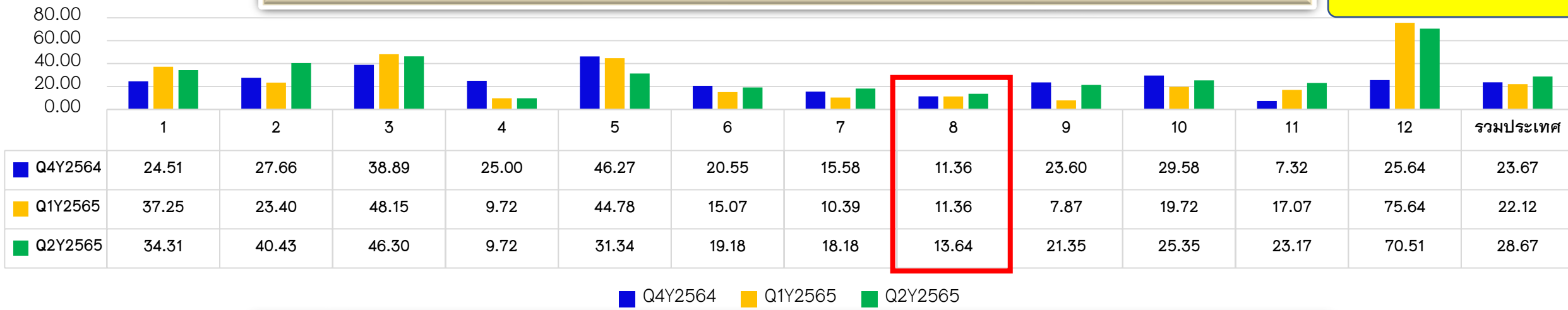
## 20 อันดับหน่วยบริการร้อยละระเบียบนการให้รหัสโรคและหัตถการถูกต้อง เขต 8 ปี 2564



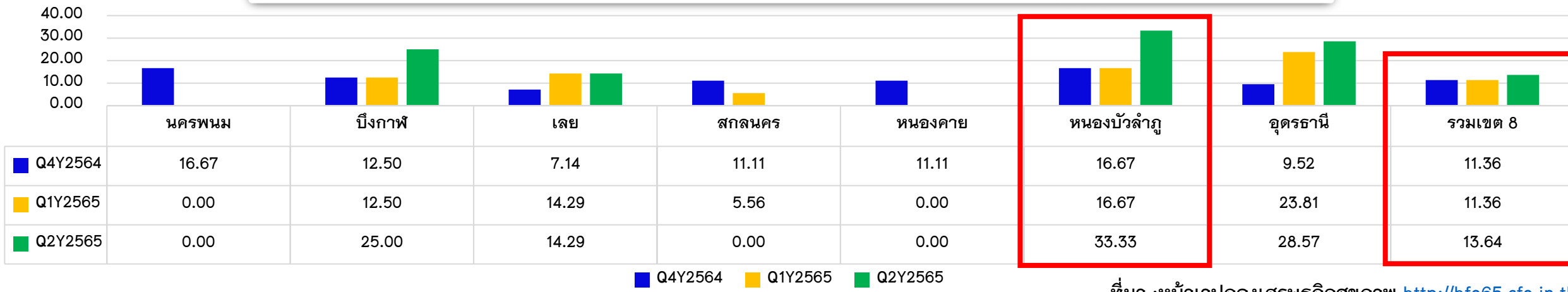
# ผลการประเมินประสิทธิภาพทางการเงิน Total Performance Score

กราฟเปรียบเทียบการผ่านเกณฑ์ TPS (รายเขต) Q4Y2564 – Q2Y2565

เป้าหมาย :  $\geq$  ร้อยละ 40



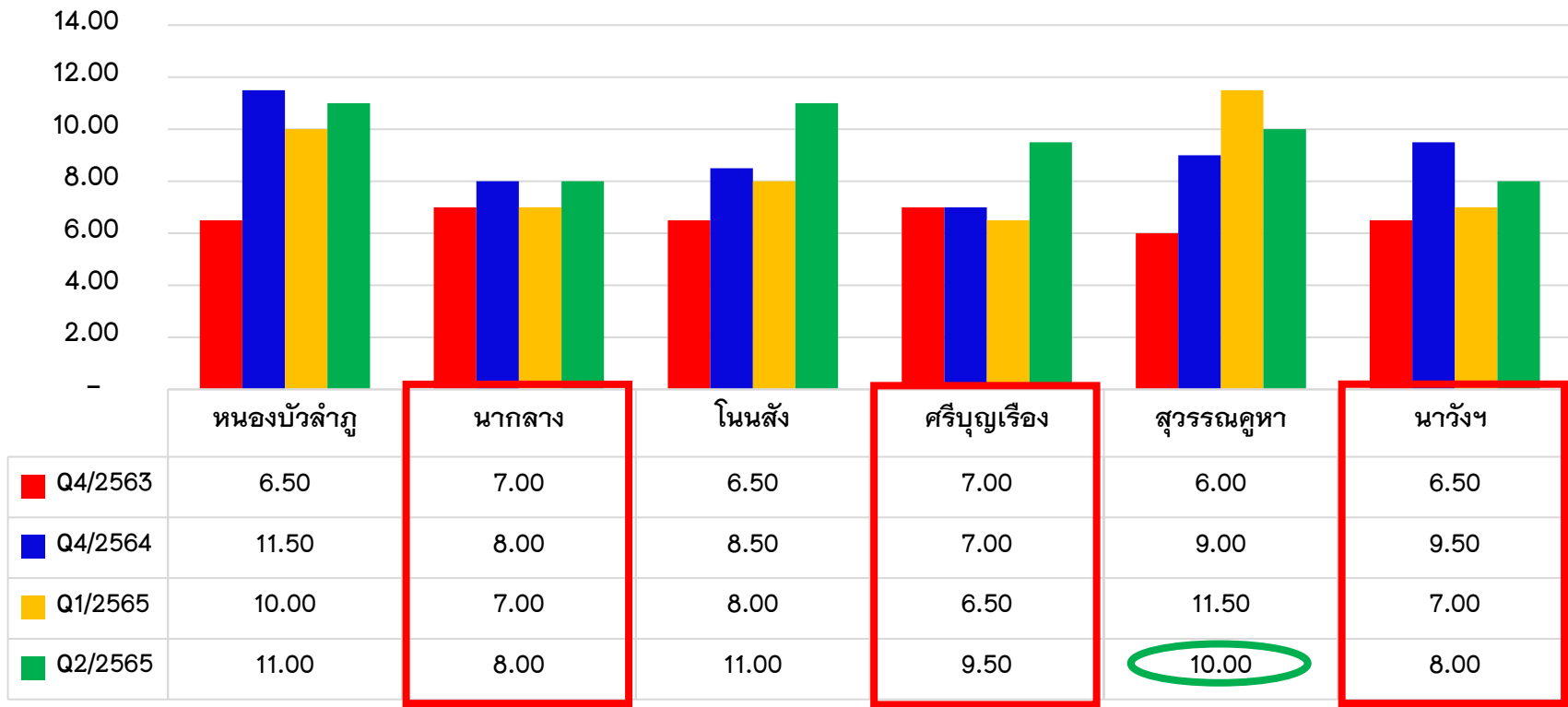
กราฟเปรียบเทียบการผ่านเกณฑ์ TPS (รายจังหวัด) Q4Y2564 – Q2Y2565



**Grading จะต้องผ่านเกณฑ์ระดับ B ขึ้นไป**

## คะแนนเปรียบเทียบการประเมิน TPS Q4Y2563 – Q2Y2565 (คะแนนจะต้องผ่าน 10.5 คะแนนขึ้นไป)

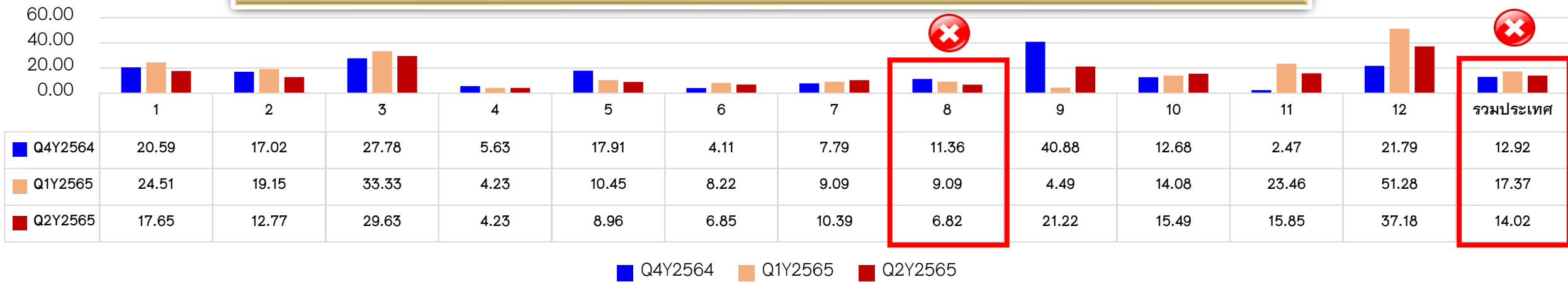
โรงพยาบาล	Grading TPS Q4Y2564-Q2Y2565			
	Q4Y63	Q4Y64	Q1Y65	Q2Y65
หนองบัวลำภู, รพท.	C	B	C	B
นากลาง, รพช.	B	D	F	D
โนนสัง, รพช.	C	D	D	B
ศรีบุญเรือง, รพช.	B	F	F	C
สุวรรณคูหา, รพช.	C	C	B	C
นาวังฯ, รพช.	C	C	F	D



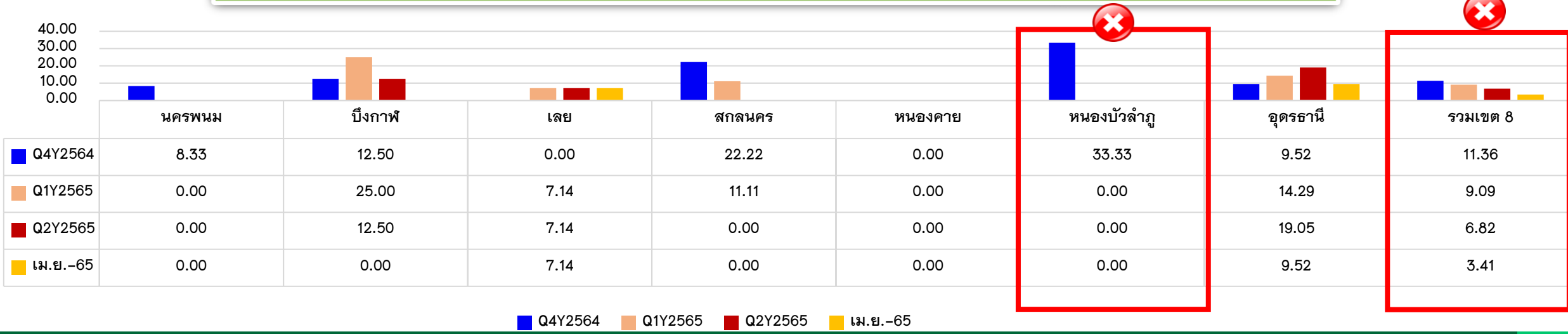
# สรุปผลการประเมิน 7 Plus Efficiency Score Q4Y2565 – Q2Y2565

กราฟเปรียบเทียบการผ่านเกณฑ์ 7 Plus (รายเขต) Q4Y2564 – Q2Y2565

เป้าหมาย :  $\geq$  ร้อยละ 65



กราฟเปรียบเทียบการผ่านเกณฑ์ 7 Plus (รายจังหวัด) Q4Y2564 – เม.ย.2565





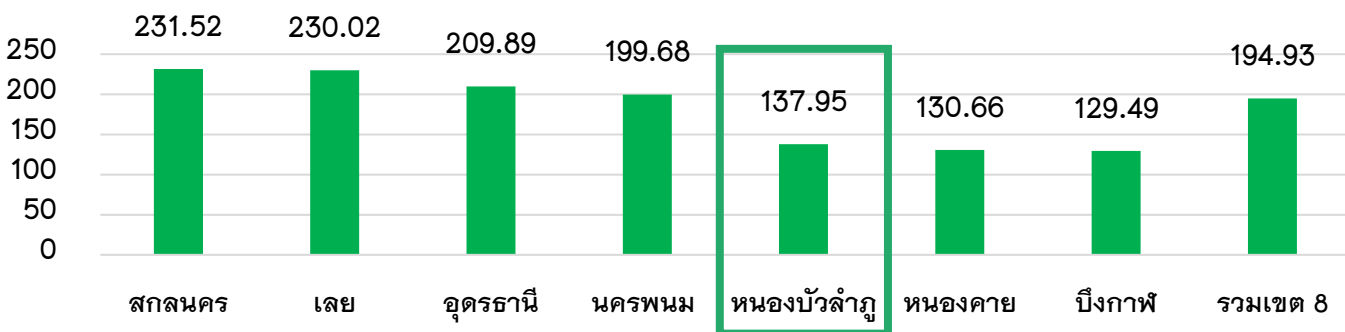
# สรุปผลการประเมิน 7 Plus Efficiency Score ณ 30 เมษายน 2565

หน่วยบริการ	Operating Margin		Return on Asset		A Payment Period	A Collection Period-UC	A Collection Period - CSMBS	A Collection Period-SSS	Inventory Management	RG +	ผลการประเมิน
	ผล	ค่ากลางกลุ่ม	ผล	ค่ากลางกลุ่ม	90 วัน	60 วัน	60 วัน	120 วัน	60 วัน		
หนองบัวลำภู, รพท.	37.60	29.39	27.42	14.69	123.76	144.59	106.22	36.82	38.09	0 B-	ไม่ผ่าน
นากลาง, รพช.	30.06	38.61	23.71	26.12	221.39	137.87	79.27	69.47	56.47	0 C-	ไม่ผ่าน
โนนสัง, รพช.	43.13	36.33	27.73	25.68	297.87	141.66	89.24	84.53	79.28	0 C	ไม่ผ่าน
ศรีบุญเรือง, รพช.	24.60	38.61	19.33	26.12	293.03	117.65	64.26	59.30	49.77	0 C-	ไม่ผ่าน
สุวรรณคูหา, รพช.	48.03	36.33	38.87	25.68	213.32	121.71	48.64	57.45	82.93	0 B-	ไม่ผ่าน
นาวังฯ, รพช.	29.53	35.74	14.87	24.68	228.84	101.98	94.13	65.67	77.69	0 D	ไม่ผ่าน

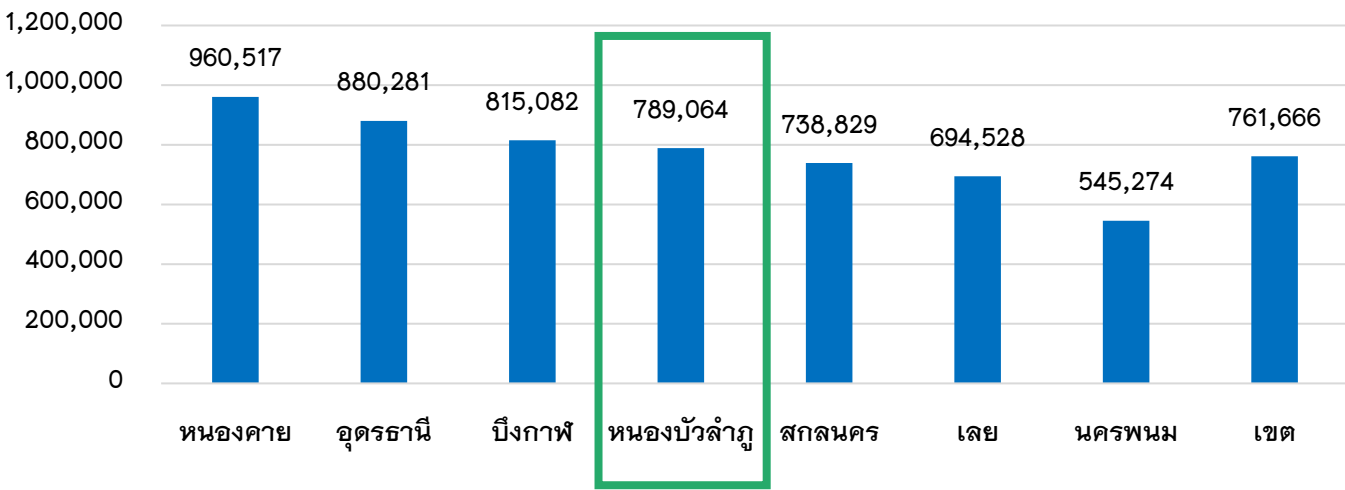
โรงพยาบาลทั้ง 6 แห่งในจังหวัดหนองบัวลำภู ไม่ผ่านการประเมินการบริหารจัดการลูกหนี้ UC และการชำระเจ้าหนี้การค้า

## จัดสรรทั้งปี

จัดสรรเงิน UC Basic ให้ รพ.สต. ปี 2565 (บาท/บัตร)



เงินคงเหลือเฉลี่ยต่อ รพ.สต. (บาท)



## เงินบำรุงคงเหลือ ณ 30 เม.ย.2565

จังหวัด	เงินคงเหลือ รพ.สต. (บาท)	ค่าต่ำสุด (บาท)	ค่าสูงสุด (บาท)	จัดสรรเงิน UC Basic ให้ รพ.สต. ปี 2565 (บาท/บัตร)
หนองคาย	960,517	61,407	3,369,351	616.49
อุตรธานี	880,281	57,335	2,786,959	519.81
บึงกาฬ	815,082	100,707	2,844,543	468.52
หนองบัวลำภู	789,064	168,156	1,961,954	453.96
สกลนคร	738,829	186,582	1,875,901	650.07
เลย	694,528	29,579	2,376,663	539.34
นครพนม	545,274	28,930	1,677,535	533.41
เขต	761,666			547.80

# รายชื่อ รพ.สต.ถ่ายโอน

## รายชื่อโรงพยาบาลส่งเสริมสุขภาพตำบล/สถานีอนามัยเฉลิมพระเกียรติ 60 พรรษา นวมินทราชินี ถ่ายโอน

ลำดับ	จังหวัด	อำเภอ	รายชื่อ
1	นครพนม	ปลาปาก	โรงพยาบาลส่งเสริมสุขภาพตำบลกุตาไก้
2	นครพนม	ปลาปาก	โรงพยาบาลส่งเสริมสุขภาพตำบลหนองเทาใหญ่
3	นครพนม	เมืองนครพนม	โรงพยาบาลส่งเสริมสุขภาพตำบลหนองญาติ
4	นครพนม	เมืองนครพนม	โรงพยาบาลส่งเสริมสุขภาพตำบลอาจสามารถ
5	นครพนม	เรณูนคร	โรงพยาบาลส่งเสริมสุขภาพตำบลบ้านนาบัว
6	นครพนม	เรณูนคร	โรงพยาบาลส่งเสริมสุขภาพตำบลคำผาสุก
7	นครพนม	วังยาง	โรงพยาบาลส่งเสริมสุขภาพตำบลหนองโพธิ์
8	นครพนม	นาทม	สถานีอนามัยเฉลิมพระเกียรติ 60 พรรษา นวมินทราชินี
9	นครพนม	บ้านแพง	โรงพยาบาลส่งเสริมสุขภาพตำบลบ้านนาพระชัย
10	นครพนม	บ้านแพง	โรงพยาบาลส่งเสริมสุขภาพตำบลบ้านโคกพะธาย
11	นครพนม	นาหว้า	โรงพยาบาลส่งเสริมสุขภาพตำบลนาคุณใหญ่
12	นครพนม	ศรีสงคราม	โรงพยาบาลส่งเสริมสุขภาพตำบลบ้านขามเปียใหญ่
13	นครพนม	ศรีสงคราม	โรงพยาบาลส่งเสริมสุขภาพตำบลบ้านดอนสมอ
14	นครพนม	ศรีสงคราม	โรงพยาบาลส่งเสริมสุขภาพตำบลบ้านข่า
15	นครพนม	ท่าอุเทน	โรงพยาบาลส่งเสริมสุขภาพตำบลบ้านหาดกวน
16	หนองบัวลำภู	เมืองหนองบัวลำภู	โรงพยาบาลส่งเสริมสุขภาพตำบลบ้านบก
17	หนองบัวลำภู	เมืองหนองบัวลำภู	โรงพยาบาลส่งเสริมสุขภาพตำบลช่องโป้
18	หนองบัวลำภู	โนนสัง	โรงพยาบาลส่งเสริมสุขภาพตำบลดงบาก
19	หนองบัวลำภู	โนนสัง	โรงพยาบาลส่งเสริมสุขภาพตำบลบ้านถิ่น
20	หนองบัวลำภู	ศรีบุญเรือง	โรงพยาบาลส่งเสริมสุขภาพตำบลทรายมูล
21	หนองบัวลำภู	ศรีบุญเรือง	โรงพยาบาลส่งเสริมสุขภาพตำบลดอนเกี๋ย
22	หนองบัวลำภู	นาแก	โรงพยาบาลส่งเสริมสุขภาพตำบลบ้านก่าน
23	หนองบัวลำภู	สุวรรณคูหา	โรงพยาบาลส่งเสริมสุขภาพตำบลกุดผึ้ง



# สถานการณ์การเงินการคลัง รพ.สต. ถ่ายโอน ณ 30 เม.ย.65

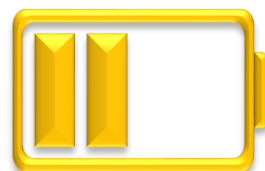
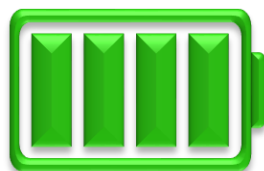
ลำดับ	อำเภอ	ชื่อหน่วยบริการ	ประชากร	เงินสดและรายการที่เทียบเท่าเงินสด คงเหลือ (บาท)	ทุนสำรองสุทธิ (บาท)	รวมรายได้ (บาท)	รวมค่าใช้จ่าย (บาท)	กำไร/ขาดทุนสุทธิ
1	เมืองหนองบัวลำภู	รพ.สต.บ้านช่องไ้	1,849	510,975	530,910	710,924	770,491	-59,567
2	เมืองหนองบัวลำภู	รพ.สต.บ้านบก	4,346	1,085,520	1,307,307	1,702,234	1,607,453	94,780
3	โนนสัง	รพ.สต.บ้านดงบาก	1,550	353,621	399,629	209,218	333,967	-124,748
4	โนนสัง	รพ.สต.บ้านถิ่น	1,926	512,139	589,739	606,539	292,469	314,070
5	ศรีบุญเรือง	รพ.สต.บ้านทรายมูล	4,556	1,272,600	1,467,725	2,253,793	1,799,851	453,941
6	ศรีบุญเรือง	รพ.สต.บ้านดอนเกล็ด	5,028	775,338	881,200	2,822,221	2,320,229	501,992
7	นาแก	รพ.สต.บ้านก้าน	4,841	609,735	699,181	2,277,509	2,370,971	-93,462
8	สุวรรณคูหา	รพ.สต.บ้านกุดผึ้ง	4,344	930,078	1,057,447	2,762,032	2,049,119	712,912

# การวิเคราะห์ความเสี่ยงทางการเงิน รพ. กรณี รพ.สต.ถ่ายโอน

ลำดับ	อำเภอ	รายชื่อ	ปีที่ถ่ายโอน	ประมาณการจัดสรร OP+PP Basic จ.หนองบัวลำภู										สถานะการเงิน รพ.แม่ข่าย ณ 31 มีนาคม 2565				
				จำนวน ปชก. UC 1 เม.ย.65			ประมาณการจัดสรร OP Pysic ก่อนหักเงินเดือน ก่อน Step			ประมาณการจัดสรร PP Pysic ก่อนหักเงินเดือน ก่อน Step			รวมงบ OP+PP ของ รพ.สต. ถ่ายโอน	Risk Score	ทุนสำรองสุทธิ	EBITDA	เงินบำรุงหลัง หักหนี้สิน	
				รพ.สต.	รพ.	รวมทั้ง CUP	รพ.สต.	รพ.	รวมทั้ง CUP	รพ.สต.	รพ.	รวมทั้ง CUP						
1	เมือง	รพ.สต.บ้านบก	2564	4,346			5,669,487				635,689			6,305,177	0	367,722,377	189,873,287	151,795,771
2	เมือง	รพ.สต.ช่องโป้	2564	1,849	94,445	100,640	2,412,076	123,206,336	131,287,899		270,453	13,814,470	14,720,613	2,682,529				
3	โนนสัง	รพ.สต.ดงปาก	2564	1,550			2,022,022				226,719			2,248,740	0	45,458,757	28,399,790	23,409,554
4	โนนสัง	รพ.สต.บ้านถิ่น	2564	1,926	43,706	47,182	2,512,525	57,015,788	61,550,334		281,716	6,392,877	6,901,311	2,794,241				
5	ศรีบุญเรือง	รพ.สต.ทรายมูล	2564	4,556			5,943,439				666,406			6,609,845	0	25,923,618	18,374,957	10,453,128
6	ศรีบุญเรือง	รพ.สต.ดอนเกี๋ย	2564	5,028	73,003	82,587	6,559,177	95,234,604	107,737,219		735,446	10,678,149	12,080,000	7,294,622				
7	นาแก	รพ.สต.บ้านก่าน	2564	4,841	64,885	69,726	6,315,230	84,644,429	90,959,659		708,093	9,490,729	10,198,822	7,023,323	0	55,101,230	33,455,414	20,450,217
8	สุวรรณคูหา	รพ.สต.กุดผึ้ง	2564	4,344	49,328	53,672	5,666,878	64,349,856	70,016,734		635,397	7,215,207	7,850,603	6,302,275	0	56,104,700	47,521,632	37,072,950
รวมจังหวัดหนองบัวลำภู				28,440	325,367	353,807	37,100,834	424,451,013	461,551,845		4,159,919	47,591,432	51,751,349	41,260,752		550,310,682	317,625,080	243,181,620



# สรุปการบริหารจัดการด้านการเงินการคลังสุขภาพ จังหวัดหนองบัวลำภู รอบที่ 2/2565



## Accounting

พัฒนาระบบบัญชี  
เป้าหมาย  $\geq 95\%$   
(ใช้ข้อมูล TPS  
Q2Y65)

ผ่านเกณฑ์ 6 แห่ง  
(100%)

## Budgeting

จัดสรรเงิน  
เพียงพอ  
เป้าหมาย  $\geq 95\%$

ผ่านเกณฑ์ 6 แห่ง  
(100%)

## Efficiency

TPS  
เป้าหมาย  $\geq 40\%$   
(ใช้ข้อมูล Q2Y65)

ผ่านเกณฑ์ 2 แห่ง  
(33.33%)

## Risk Score

ระดับ 7  
 $\leq$  ร้อยละ 1  
ระดับ 6  
 $\leq$  ร้อยละ 2

ผ่านเกณฑ์ 6 แห่ง  
(100%)

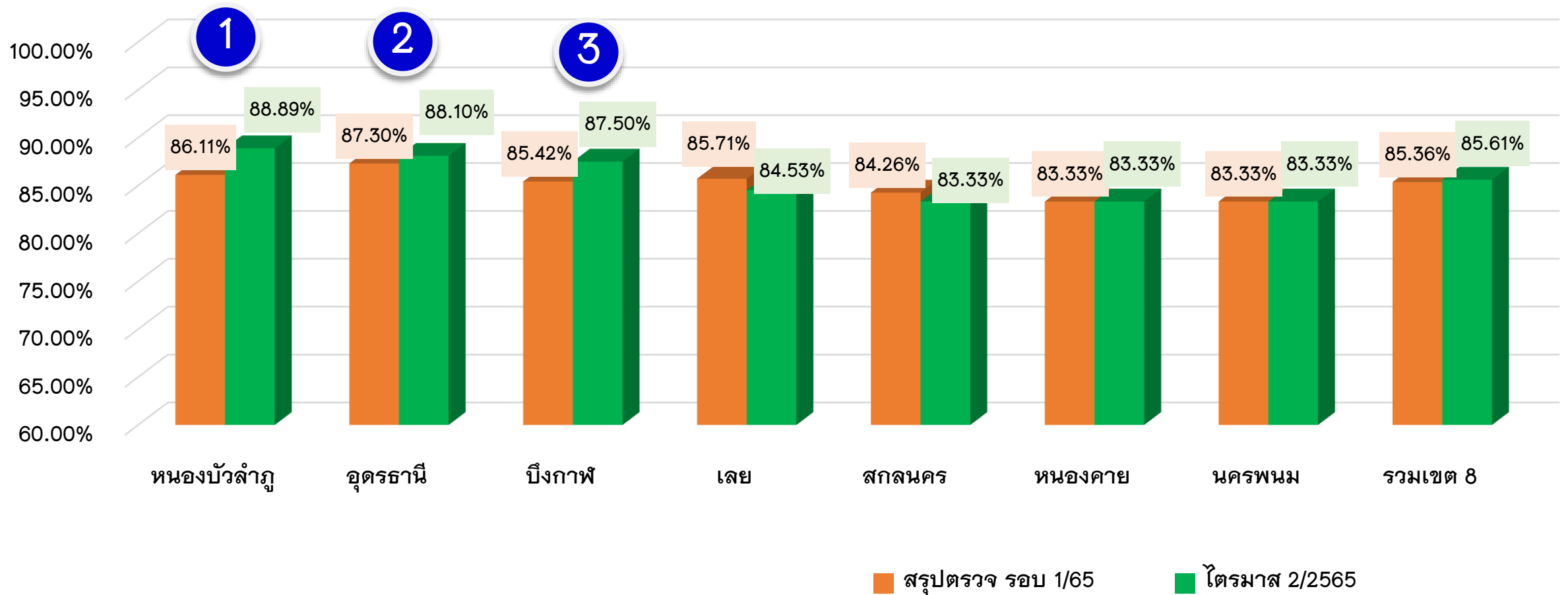
## 4S 4C

เป้าหมาย  
ผ่านเกณฑ์  
Q2Y65  
 $\geq$  ร้อยละ 90

ผ่านเกณฑ์ 6 แห่ง  
(100.00%)



# สรุปคะแนนการบริหารจัดการด้านการเงินการคลัง รอบที่ 2/2565



## ข้อชื่นชม

- ❖ มีเครือข่าย CFO, ตรวจสอบภายใน, นักบัญชี, ที่เข้มแข็ง
- ❖ มีการพัฒนาระบบการจัดเก็บรายได้ที่ดี : รพ.นากลาง , รพ.ศรีบุญเรือง
- ❖ จัดสรรเงินประกันสังคมจากแม่ข่าย ให้ลูกข่าย ได้ภายใน 2 เดือน รพ.ทุกแห่งผ่านเกณฑ์ ระยะเวลาเรียกเก็บลูกหนี้ประกันสังคม
- ❖ มีการจัดทำแผน Planfin ใน รพ.สต.ทุกแห่งในจังหวัด
- ❖ มีเครือข่ายศูนย์จัดเก็บรายได้ ของหน่วยบริการเพื่อ กำกับ ติดตามและแลกเปลี่ยนเรียนรู้ระหว่าง หน่วยบริการในจังหวัด

## ข้อเสนอแนะ

- ❖ ตรวจสอบความถูกต้องของลูกหนี้ค่ารักษาพยาบาล และเร่งรัดการเรียกเก็บลูกหนี้ที่ค้างชำระ
- ❖ เร่งรัดการจ่ายชำระหนี้ (โดยเฉพาะหนี้องค์การเภสัชกรรม) ที่มีหนี้ค้างตั้งแต่ปี 2564 ลงไป
- ❖ เฝ้าระวัง ความเสี่ยงการขาดสภาพคล่อง ของ รพ.ศรีบุญเรือง ระมัดระวังการลงทุน ด้วยเงินบำรุง
- ❖ วิเคราะห์สถานการณ์ทางการเงินของ รพ.แม่ข่าย กรณี CUP ที่มี รพ.สต.ถ่ายโอนไป อปท. วางแผนการบริหารจัดการเรื่องการเงินการคลัง

# ประเด็นที่ ๖ : ระบบธรรมาภิบาลแผนเงินบำรุง



เป้าหมายพื้นที่



๑. สำนักงานสาธารณสุขจังหวัด : สำนักงานสาธารณสุขจังหวัดหนองบัวลำภู
๒. โรงพยาบาลศูนย์/โรงพยาบาลทั่วไป จำนวน ๑ แห่ง : โรงพยาบาลหนองบัวลำภู
๓. โรงพยาบาลชุมชน จำนวน ๑ แห่ง : โรงพยาบาลสุวรรณคูหา

มาตรการในการขับเคลื่อนแผนเงินบำรุง

มาตรการที่ ๑ : ประสิทธิภาพการควบคุม กำกับ ติดตาม แผนเงินบำรุง

มาตรการที่ ๒ : ประสิทธิภาพด้านการใช้จ่ายเงินตามแผนเงินบำรุง

ประสิทธิภาพผ่านเกณฑ์ **ไม่น้อยกว่าร้อยละ 80**



## สำนักงานสาธารณสุขจังหวัดหนองบัวลำภู



### ข้อตรวจพบ

- สำนักงานสาธารณสุขจังหวัดกำหนดแนวทางให้หน่วยบริการจัดส่งรายงานแผน - ผล เป็นรายไตรมาส
- การปรับแผนเงินบำรุงของหน่วยบริการ อยู่ระหว่างเสนอผู้มีอำนาจลงนามอนุมัติ



### ข้อเสนอแนะ

- ให้สำนักงานสาธารณสุขจังหวัด กำกับ ติดตามการปรับแผนเงินบำรุงของหน่วยบริการ เพื่อให้การใช้จ่ายเป็นไปตามแผนเงินบำรุง





## โรงพยาบาลหนองบัวลำภู

ผลการประเมิน  
83.33 %

### PLAN

- ไม่ได้กำหนดแผนกลยุทธ์ทางการเงินของหน่วยงาน

### PORT

- จัดทำทะเบียนคุมวัสดุ รายงานรับ - จ่ายวัสดุเป็นปัจจุบัน

### PROCUREMENT

- จัดซื้อจัดจ้างวัสดุในบางรายการเกินกว่าแผนจัดซื้อจัดจ้างรายไตรมาสที่ได้รับอนุมัติ

### PAY

- เจ้าหน้าที่การค้าค้างนานตั้งแต่ปีงบประมาณ พ.ศ. 2559
- รับรู้เจ้าหน้าที่โดยไม่มีเอกสารตรวจรับพัสดุตามที่ระเบียบกำหนด
- ขาดการสอบทานความมีอยู่จริงของเจ้าหน้าที่ ระหว่างเอกสารรอกำกับทะเบียนคุมเจ้าหน้าที่



### ข้อเสนอแนะ

- ให้รายงานแผน-ผลเงินบำรุงไตรมาส 2 ต่อหัวหน้าหน่วยงานโดยด่วน
- ดำเนินการจัดทำแผนกลยุทธ์ทางการเงินของหน่วยงาน
- ให้บันทึกรับรู้เจ้าหน้าที่เมื่อตรวจรับพัสดุตามที่ระเบียบกำหนด และสอบทานความมีอยู่จริงของเจ้าหน้าที่ระหว่างเอกสารรอกำกับทะเบียนคุมเจ้าหน้าที่





## โรงพยาบาลสุวรรณคูหา

ผลการประเมิน

82.61 %

### PLAN

- แผนจัดซื้อจัดจ้างในบางรายการ วงเงินสูงกว่าแผนเงินบำรุงที่ได้รับอนุมัติ

### PORT

- จัดทำทะเบียนคุมวัสดุ รายงานรับ - จ่ายวัสดุในบางประเภทไม่เป็นปัจจุบัน
- ใบเบิกวัสดุในบางรายการ ลงลายมือชื่อไม่ครบถ้วน

### PROCUREMENT

- จัดซื้อจัดจ้างวัสดุในบางประเภทนอกแผนจัดซื้อจัดจ้าง

### PAY

- รับรู้เจ้าหนี้โดยไม่มีเอกสารตรวจรับพัสดุตามที่ระเบียบกำหนด
- ขาดการสอบทานความมีอยู่จริงของเจ้าหนี้ ระหว่างเอกสารรอกจ่ายกับทะเบียนคุมเจ้าหนี้



### ข้อเสนอแนะ

- ให้พิจารณาปรับแผนจัดซื้อจัดจ้าง และแผนเงินบำรุงให้สอดคล้องกัน
- สอบทานวัสดุคงเหลือ และหลักฐานการเบิกจ่ายพัสดุให้ถูกต้องครบถ้วน
- ให้บันทึกรับรู้เจ้าหนี้เมื่อตรวจรับพัสดุตามที่ระเบียบกำหนด และสอบทานความมีอยู่จริงของเจ้าหนี้





# การบริหารจัดการด้านบุคลากร (People Excellence)

1. การบริหารตำแหน่งว่าง
2. ร้อยละของบุคลากรที่มีความพร้อมรองรับ  
การเข้าสู่ตำแหน่งที่สูงขึ้นได้รับการพัฒนา
3. องค์การแห่งความสุข Happinometer & HPI

## เป้าหมายตำแหน่งว่างคงเหลือ ไม่เกินร้อยละ 3

จังหวัด	จำนวนตำแหน่ง (ขรก.+พรก.)	ตำแหน่งว่าง (ขรก.+พรก.)	ร้อยละตำแหน่งว่าง (ขรก.+พรก.)
นครพนม	2,655	165	6.21
เลย	2,690	146	5.43
บึงกาฬ	1,508	78	5.17
หนองคาย	2,173	105	4.83
หนองบัวลำภู	1,636	77	4.70
อุดรธานี	5,444	229	4.20
สกลนคร	4,228	160	3.78
<b>รวมทั้งสิ้น</b>	<b>20,334</b>	<b>963</b>	<b>4.73</b>

1. อยู่ระหว่างดำเนินการ จำนวน 70 ตำแหน่ง
2. ยังไม่ได้ดำเนินการ จำนวน 7 ตำแหน่ง

**ข้อเสนอแนะ** เร่งรัดการขอใช้ตำแหน่งและสรรหาบุคคลมาดำรงตำแหน่ง ตามที่ได้รับอนุมัติให้ใช้ตำแหน่งว่าง

**\*\* ได้รับการจัดสรรเลขเกษียณ ปี 2565 คืบจำนวน 13 อัตรา**

**ขออนุมัติใช้ตำแหน่งแล้ว จำนวน 13 อัตรา (อยู่ระหว่างดำเนินการสรรหา)**

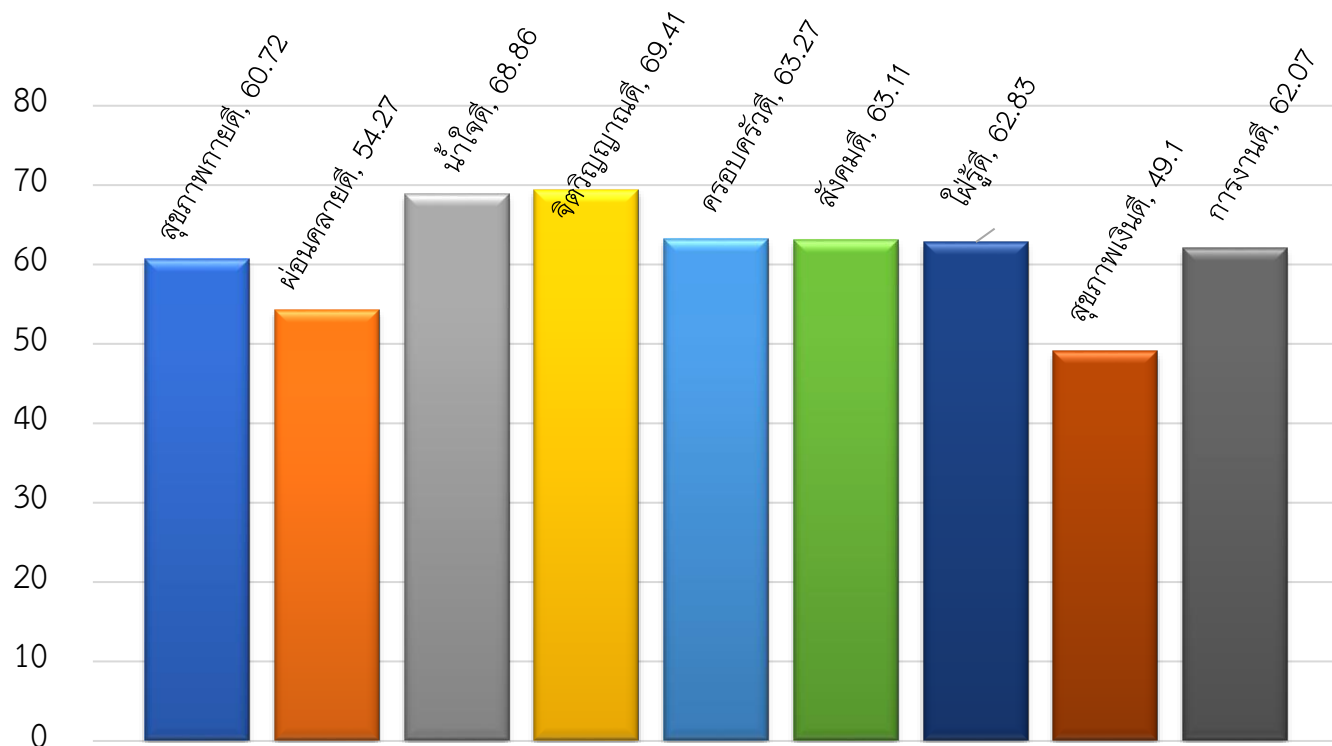
## ร้อยละของบุคลากรที่มีความพร้อมรองรับการเข้าสู่ตำแหน่งที่สูงขึ้น ได้รับการพัฒนา ไม่น้อยกว่าร้อยละ 80

ตำแหน่ง	จำนวน เกษียณปี 2566	จำนวนที่ต้อง ได้รับการ พัฒนา	จัดทำ แผนพัฒนา	จำนวนที่ ได้รับการ พัฒนา	คิดเป็น ร้อยละ
รอง ผอ.	1	2	✓	1	50
หัวหน้ากลุ่มงาน/ฝ่าย	4	8	✓	7	87.5
หัวหน้าพยาบาล	1	2	✓	2	100
ผอ.รพช.	-	-	-		
สสอ.	1	2	✓	2	100
ผช.สสอ.	-	-	-		
ผอ.รพ.สต.	8	16	✓	16	100
<b>รวม</b>	<b>15</b>	<b>30</b>		<b>28</b>	<b>93.33</b>

### ข้อค้นพบ และการดำเนินการ ปี 2565

1. จังหวัดหนองบัวลำภู มีการจัดเตรียมคนเพื่อรองรับการเข้าสู่ตำแหน่ง ครบทุกตำแหน่ง
2. มีการจัดทำแผนพัฒนาบุคลากร ประจำปีงบประมาณ พ.ศ. 2565
3. มีการส่งบุคลากรที่เตรียมเข้าสู่ตำแหน่งเข้ารับการอบรมตามแผนที่จัดทำไว้

# สรุปผลการประเมิน Happinometer



หน่วยงานที่เป็น  
องค์กรแห่งความสุขระดับจังหวัด  
**อยู่ระหว่างดำเนินการ**

## การดำเนินการตามปฏิบัติการ

### โรงพยาบาลหนองบัวลำภู

- มีการดำเนินการสร้างสุขด้วยสติในองค์กร หรือ Mindfulness In Organization : MIO พัฒนาจิตด้วยสติ และกำหนดให้เจริญสติก่อนการทำงาน / ก่อนการประชุม
- โครงการส่งเสริมคนทำดีศรีหนองบัวลำภู ในวันสำคัญ และกิจกรรมต่าง ๆ มีบุคลากรใน รพ. เข้าร่วมกิจกรรม ไม่น้อยกว่า 80% ในทุกๆ กิจกรรม

### สำนักงานสาธารณสุขจังหวัดหนองบัวลำภู

- มีกลุ่มไลน์ขายของมือ 2 ออนไลน์
- งานประเพณีตามฤดูกาล เช่น งานกฐินจัดทำปี เวียนไปทุกอำเภอ
- งานปีใหม่ มีการทำบุญตักบาตร ขอพรปีใหม่จากผู้บริหาร
- งานสงกรานต์ รดน้ำขอพรผู้บริหาร ผู้อาวุโสที่เกษียณไปแล้ว
- ส่งเสริมการปฏิบัติธรรมสำหรับบุคลากรทุกวิชาชีพ เช่น พาไปปฏิบัติธรรมที่วัดป่าภูกระแต / วัดถ้ำกลองเพล



# การพัฒนาาระบบเทคโนโลยีสารสนเทศ

## 1. การแต่งตั้งคณะทำงานธรรมาภิบาล ด้านข้อมูลและเทคโนโลยีสุขภาพ



ดำเนินการเรียบร้อยแล้ว

## 2. การเชื่อมโยง HIS Gateway

66.67%

ผ่านเกณฑ์

### ข้อค้นพบ

- รพ.หนองบัวลำภู, รพ.โนนสัง, รพ.สุวรรณคูหา, รพ.ศรีบุญเรือง ดำเนินการได้ดี
- รพ.นาวังฯ ติดปัญหาการตั้งค่าฐานข้อมูล MySQL อาจมีผลกระทบต่อการรับประกันของ HOSxP

### ข้อเสนอแนะ

- เร่งรัดการดำเนินการใน รพ.นากลาง และรพ.นาวังฯ
- ให้ รพ.ที่ดำเนินการได้ดี เป็นพี่เลี้ยงให้กับ รพ.อื่นๆ ในพื้นที่



# ความก้าวหน้าการพัฒนาระบบหมอพร้อม

ระบบ	เมือง	นากลาง	โนนสัง	ศรีบุญเรือง	สุวรรณคูหา	นาหวัง
MOPH HI	✓	✓	✓	✓	✓	✓
หมอพร้อม Station	✓	✓	✓	✓	✓	✓
Digital Signature	✓	-	-	-	-	✓
i-Claim	✓	-	-	-	-	✓
Stock Vaccine	✓	✓	✓	✓	✓	✓
MOPH Alert / Appointment	✓	✓	✓	✓	✓	✓
MOPH Laboratory	✓	✓	✓	✓	✓	✓
MOPH PHR	-	-	-	-	-	-
E-Donation	✓	-	-	-	-	-
ยืนยันตัวตนชาวต่างชาติ	-	-	✓	-	-	-
MOPH-Diagnosis	-	✓	✓	-	✓	-

อ.นาหวัง นำร่องการพัฒนาระบบบริการผู้พิการ อยู่ระหว่างหารือร่วมกับ พม.



# PDPA พรบ.คุ้มครองข้อมูลส่วนบุคคล



สธ ๐๒๑๒/ว ๑๑๔๖๐  
ลงวันที่ ๒๖ พ.ค. ๒๕๖๕

หนังสือแจ้งการประมวลผลข้อมูลส่วนบุคคล สำนักงานปลัดกระทรวงสาธารณสุข  
(สำหรับการรับบริการทางการแพทย์และสาธารณสุข)

สำนักงานปลัดกระทรวงสาธารณสุขในฐานะผู้ควบคุมข้อมูลส่วนบุคคลมีหน้าที่ต้องปฏิบัติตามพระราชบัญญัติคุ้มครองข้อมูลส่วนบุคคล พ.ศ. ๒๕๖๒ เพื่อให้การประมวลผลข้อมูลส่วนบุคคล เป็นไปตามที่กฎหมายกำหนด จึงขอแจ้งการประมวลผลข้อมูลให้แก่เจ้าของข้อมูลส่วนบุคคลทราบตามหนังสือฉบับนี้

.... **ชื่อหน่วยงาน เช่น โรงพยาบาล.....** เป็นหน่วยงานในสังกัดสำนักงานปลัดกระทรวงสาธารณสุข จะทำการประมวลผลข้อมูลส่วนบุคคลภายใต้การควบคุมข้อมูลของสำนักงานปลัดกระทรวงสาธารณสุข ดังนี้

**๑. การเก็บรวบรวมข้อมูลส่วนบุคคลของเจ้าของข้อมูล**

สำนักงานปลัดกระทรวงสาธารณสุขจะเก็บรวบรวมข้อมูลส่วนบุคคลและข้อมูลสุขภาพจากเจ้าของข้อมูลโดยตรง และอาจเก็บข้อมูลส่วนบุคคลและข้อมูลสุขภาพทางอ้อมจากข้อมูลที่เจ้าของข้อมูลหรือตัวแทนของเจ้าของข้อมูล ให้ออกให้ไว้กับสำนักงานปลัดกระทรวงสาธารณสุข หรือผู้มีส่วนเกี่ยวข้องกับเจ้าของข้อมูล โรงพยาบาล

## หน่วยบริการ

ประกาศ/เผยแพร่/ประชาสัมพันธ์  
ให้ผู้รับบริการทราบอย่างชัดเจน  
ทุกช่องทางสื่อสาร

## การเงินการคลัง

- เร่งรัดการบริหารจัดการลูกหนี้ค่ารักษาพยาบาล และจัดเก็บให้ครบถ้วน
- เร่งรัดการจ่ายชำระหนี้
- เร่งรัดบริหารจัดการประสิทธิภาพให้ผ่านเกณฑ์ 7 Plus Efficiency Total Performance Score
- วางแผนการบริหารจัดการเรื่องการเงินการคลัง กรณี ถ้ายโอน รพ.สต.

## บุคลากร

- เร่งรัดการขอใช้ตำแหน่งและสรรหาบุคคลมาดำรงตำแหน่งตามที่ได้รับอนุมัติให้ใช้ตำแหน่งว่าง

## ระบบข้อมูลและสารสนเทศ

- เร่งรัด การเชื่อมโยง HIS Gateway
- ประกาศ/เผยแพร่/ประชาสัมพันธ์ PDPA พรบ.คุ้มครองข้อมูลส่วนบุคคลให้ผู้รับบริการทราบอย่างชัดเจนทุกช่องทางสื่อสาร



พิพิธภัณฑ์สิรินธร หลวงปู่ขาว อาตมโธ  
๕ มิถุนายน พ.ศ. ๒๕๓๖

ขอบพระคุณครับ

Chay Sam Yod