



**แนวทางการตรวจราชการ**  
**กระทรวงสาธารณสุขปีงบประมาณ พ.ศ. 2565 รอบที่ 2**  
**ประเด็นที่ 6 ระบบธรรมาภิบาล**  
**เรื่องการบริหารจัดการด้านการเงินการคลัง**

โดย นางรุ่งทิพย์ เอกพงษ์  
นักวิเคราะห์นโยบายและแผนชำนาญการพิเศษ  
สำนักงานเขตสุขภาพที่ 8



# ทีมตรวจราชการและนิเทศงาน เขตสุขภาพที่ 8 รอบที่ 2 ปี 2565

**ประธาน**

นายแพทย์สุรพงษ์ ลักษุช นายแพทย์เชี่ยวชาญ (ด้านเวชกรรมป้องกัน)  
สำนักงานสาธารณสุขจังหวัดบึงกาฬ

**รองประธาน**

นายแพทย์รวมพล เหล่าห้วน นายแพทย์เชี่ยวชาญ (ด้านเวชกรรมป้องกัน)  
สำนักงานสาธารณสุขจังหวัดหนองบัวลำภู

**ผชช.ว.**

นายแพทย์เชี่ยวชาญ(ด้านเวชกรรมป้องกัน) ทุกจังหวัด เข้าร่วมทำหน้าที่ตรวจราชการ  
(ตามนโยบายผู้ตรวจราชการกระทรวงสาธารณสุข เขตสุขภาพที่ 8) หมุนเวียนจังหวัด  
ตามลำดับ และนำเสนอผลการตรวจราชการฯ ของจังหวัดที่ลงตรวจ

**CFO & Auditor**

CFO & Auditor ทุกจังหวัด เข้าร่วมทำหน้าที่ตรวจราชการ ระบบบัญชี การเงิน  
ศูนย์จัดเก็บรายได้ วิเคราะห์สถานการณ์การเงินการคลัง หมุนเวียนจังหวัดตามลำดับ  
และสรุปข้อมูลเพื่อนำเสนอผลการตรวจราชการฯ ของจังหวัดที่ลงตรวจ

**เลขานุการ**

กลุ่มงานบริหารการเงินและการคลัง สำนักงานเขตสุขภาพที่ 8



เขตสุขภาพที่ 8

# กำหนดการตรวจราชการและนิเทศงาน รอบที่ 2 ปี 2565 เขตสุขภาพที่ 8



จังหวัด	วันที่ตรวจราชการ	ประชุมติดตามข้อมูลหน่วยบริการในจังหวัด (Zoom)	ประชุมนำเสนอประธานทีมตรวจ	ผู้นำเสนอสรุปการตรวจราชการประเด็นการบริหารจัดการการเงินการคลัง
หนองบัวลำภู	1-2 มิ.ย.65	30 พ.ค. 65 ภาคเช้า	31 พ.ค. 65 ภาคบ่าย	<b>นพ.ปิยะเดช วลีพิทักษ์เดช</b> นายแพทย์เชี่ยวชาญ (ด้านเวชกรรมป้องกัน) สสจ.หนองคาย
อุดรธานี	16-17 มิ.ย. 65	14 มิ.ย. 65 ภาคเช้า	15 มิ.ย. 65 ภาคบ่าย	<b>นพ.ธราพงษ์ กัปโก</b> นายแพทย์เชี่ยวชาญ (ด้านเวชกรรมป้องกัน) สสจ.สกลนคร
เลย	23-24 มิ.ย. 65	21 มิ.ย. 65 ภาคเช้า	22 มิ.ย. 65 ภาคบ่าย	<b>นพ.ทวีรัชต์ ศรีกุลวงศ์</b> นายแพทย์เชี่ยวชาญ (ด้านเวชกรรมป้องกัน) สสจ.อุดรธานี
นครพนม	7-8 ก.ค. 65	5 ก.ค. 65 ภาคเช้า	6 ก.ค. 65 ภาคบ่าย	<b>นพ.สุรพงษ์ ลักษุฑ</b> นายแพทย์เชี่ยวชาญ (ด้านเวชกรรมป้องกัน) สสจ.บึงกาฬ
หนองคาย	21-22 ก.ค. 65	19 ก.ค.65 ภาคเช้า	20 ก.ค.65 ภาคบ่าย	<b>นพ.สมชาย ชมภูคำ</b> นายแพทย์เชี่ยวชาญ (ด้านเวชกรรมป้องกัน) สสจ.เลย
บึงกาฬ	4-5 ส.ค. 65	2 ส.ค.65 ภาคเช้า	3 ส.ค.65 ภาคบ่าย	<b>นพ.กิตติเชษฐ ธีรกุลพงศ์เวช</b> นายแพทย์เชี่ยวชาญ (ด้านเวชกรรมป้องกัน) สสจ.นครพนม
สกลนคร	18-19 ส.ค.65	16 ส.ค.65 ภาคเช้า	17 ส.ค.65 ภาคบ่าย	<b>นพ.ทวีรัชต์ ศรีกุลวงศ์</b> นายแพทย์เชี่ยวชาญ (ด้านเวชกรรมป้องกัน) สสจ.อุดรธานี

- จังหวัดส่งข้อมูลตามแบบฟอร์ม ตก.1 ให้เลขาฯ ทีมตรวจฯ (สำนักงานเขตสุขภาพที่ 8) ก่อน 3 วัน
- ประชุมร่วมกับหน่วยบริการในจังหวัด แลกเปลี่ยนเรียนรู้ร่วมกัน (ผ่านระบบ Zoom Meeting)
- ลงเยี่ยมพื้นที่ตรวจประเมินศูนย์จัดเก็บรายได้คุณภาพ พร้อมทีมตรวจราชการฯ

## กระบวนการ

ก่อนลงพื้นที่ ตรก. 2 วัน

**ภาคเช้า:** ประชุมติดตามข้อมูลหน่วยบริการ  
ในจังหวัด ผู้เข้าร่วมประชุม ทีมนิเทศงาน  
ระดับกระทรวง เขต และ ผู้รับผิดชอบงาน  
สสจ./รพ./ 100 users ผ่านระบบ Zoom  
Meeting

\*\* ตามประเด็นบริหารจัดการด้านการเงินการคลัง /  
คุณภาพบัญชี / ศูนย์จัดเก็บรายได้ (ให้จังหวัดเลือก  
1 แห่งตามที่ ผบห.ลงพื้นที่)

Day 1

**ภาคเช้า :** สสจ./ รพ.จังหวัด นำเสนอข้อมูล

**ภาคบ่าย :** ลงพื้นที่ตรวจประเมิน  
ศูนย์จัดเก็บรายได้คุณภาพ รพ. 1 แห่ง  
ตามที่ ผบห.ลงพื้นที่

**ภาคเย็น :** นำเสนอเตรียมความพร้อม  
สรุปตรวจราชการ ระบบธรรมาภิบาล

Day 2

**ภาคเช้า :** สรุปตรวจราชการ

- บูรณาการตัวชี้วัดที่เกี่ยวข้อง
- ให้ข้อเสนอแนะ ตามบริบทของพื้นที่



# วาระการประชุมตรวจราชการและนิเทศงานฯ

วาระการประชุมตรวจราชการและนิเทศงานกรณีปกติ รอบที่ ๒ ปีงบประมาณ ๒๕๖๕  
ประเด็นที่ ๖ เรื่องระบบธรรมาภิบาล การบริหารจัดการด้านการเงินการคลังสุขภาพ  
ก่อนลงพื้นที่การตรวจราชการสองวัน เวลา ๐๙.๐๐ - ๑๒.๐๐ น. ณ ห้องประชุมสำนักงานสาธารณสุขจังหวัด  
ผ่านระบบ Zoom Meeting ID : 434 908 3271 Password : r8waycfo เริ่มทดสอบสัญญาณเวลา ๐๘.๓๐ น.

วาระที่ ๑ เรื่องประธานแจ้งเพื่อทราบ

วาระที่ ๒ เรื่องแจ้งเพื่อทราบ

๒.๑ นำเสนอผลการดำเนินงานตามตัวชี้วัด และการพัฒนาประสิทธิภาพการเงินการคลัง  
และการดำเนินงานศูนย์จัดเก็บรายได้ (๔S ๔C)  
ภาพรวมจังหวัด โดยทีม คกก.CFO จังหวัดที่รับการตรวจราชการฯ

๒.๒ ประเมินศูนย์จัดเก็บรายได้ ๔S ๔C ของหน่วยบริการจังหวัดละ ๑ แห่ง ผ่านระบบ Zoom

\*\* โดยให้จังหวัดเลือกเอง ตามการลงพื้นที่ตรวจราชการของท่าน ผตร. และ สธน. \*\*

วาระที่ ๓ เรื่องเพื่อพิจารณา

๓.๑ ผลการตรวจราชการและข้อเสนอแนะ คุณภาพบัญชี โดย ทีมตรวจราชการและนิเทศงาน  
๓.๒ ผลการตรวจราชการและข้อเสนอแนะ ประสิทธิภาพการเงินการคลัง และศูนย์จัดเก็บรายได้  
(๔S ๔C) โดย ทีมตรวจราชการและนิเทศงาน

วาระที่ ๔ เรื่องอื่นๆ

\*\*\*\*\*

## เอกสารประเมิน 4S 4C ที่หน่วยบริการจัดเตรียมเพื่อ รับการประเมิน

- 1) คำสั่งตรวจสอบเวชระเบียนในแต่ละสิทธิการรักษา
- 2) ผลการตรวจสอบเวชระเบียน OPD IPD ทั้งจาก รพ. และ สปสช.
- 3) คำสั่งเรียกเก็บค่ารักษาพยาบาล
- 4) คำสั่งติดตามลูกหนี้ค่ารักษาทุกสิทธิ / ตัวอย่างหนังสือทวงหนี้
- 5) Flowchart ทุกกองทุนแยก OPD / IPD หรือ กองทุนย่อย
- 6) ทะเบียนคุม Chart ผู้ป่วยใน
- 7) วาระการประชุม คกก.CFO / คกก บริหาร
- 8) ระบุชื่อ Software ที่ใช้
- 9) ผลการประเมิน 7 Plus Efficiency เดือนที่ผ่านมา
- 10) หนังสือ / คำสั่ง มอบหมายผู้รับผิดชอบเรียกเก็บกองทุนย่อย
- 11) ผลการส่งข้อมูลลูกหนี้ที่ส่งไปบันทึกบัญชี อย่างน้อย 3 เดือน
- 12) ผล Audit ตัวอย่างเวชระเบียน
- 13) ผลการประเมินความถูกต้องของสิทธิในเดือนล่าสุด

# ปีงบประมาณ 2565

เป้าหมาย : หน่วยบริการมีความมั่นคง ทางการเงินการคลัง



## ตัวชี้วัดที่ 1

หน่วยบริการที่ประสบภาวะวิกฤตทางการเงิน

ระดับ 7 ไม่เกิน ร้อยละ 2

ระดับ 6 ไม่เกิน ร้อยละ 4



## ตัวชี้วัดที่ 2

หน่วยบริการที่มีศูนย์จัดเก็บรายได้มีคุณภาพ

ระดับดี ขึ้นไป

มากกว่า ร้อยละ 90

# ตัวชี้วัดที่ 1 หน่วยบริการที่ประสบภาวะวิกฤติทางการเงิน

## ผลลัพธ์ที่ต้องการ

รอบ 3 เดือน	รอบ 6 เดือน	รอบ 9 เดือน	รอบ 12 เดือน
ระดับ 7 $\leq$ ร้อยละ 0 ระดับ 6 $\leq$ ร้อยละ 0	ระดับ 7 $\leq$ ร้อยละ 0 ระดับ 6 $\leq$ ร้อยละ 0	ระดับ 7 $\leq$ ร้อยละ 1 ระดับ 6 $\leq$ ร้อยละ 2	ระดับ 7 $\leq$ ร้อยละ 2 ระดับ 6 $\leq$ ร้อยละ 4

# 5 มาตรการ



พัฒนาระบบบัญชี  
(Accounting)

หน่วยบริการผ่านเกณฑ์การบันทึกบัญชี



ไม่น้อยกว่าร้อยละ 95



จัดสรรเงินเพียงพอ  
(Budgeting)

หน่วยบริการมีรายได้มากกว่าค่าใช้จ่าย



ไม่น้อยกว่าร้อยละ 95

หน่วยบริการจัดทำแผน Planfin แบบไม่มีความเสี่ยง  
(แผนแบบที่ 1,2,3)

ไม่น้อยกว่าร้อยละ 95



พัฒนาศักยภาพบริหาร  
ด้านการเงินการคลัง  
แก่เครือข่ายและบุคลากร  
(Competency)

จัดอบรม สำหรับผู้ปฏิบัติงาน

จัดอบรม สำหรับผู้บริหาร



ส่วนกลาง/เขต จัดอบรม  
(ผู้นิเทศเขียนรายงานใน ตก.)

## 5 มาตรการ (ต่อ)



สร้างประสิทธิภาพ  
การบริหารจัดการ  
(Division of regional health)

เขตมีนวัตกรรมเกี่ยวกับการบริหารจัดการสรรเงิน

เขตมีระบบเกี่ยวกับสารสนเทศการเฝ้าระวังการคลัง

ผู้นิเทศเขียนรายงานใน ตก.



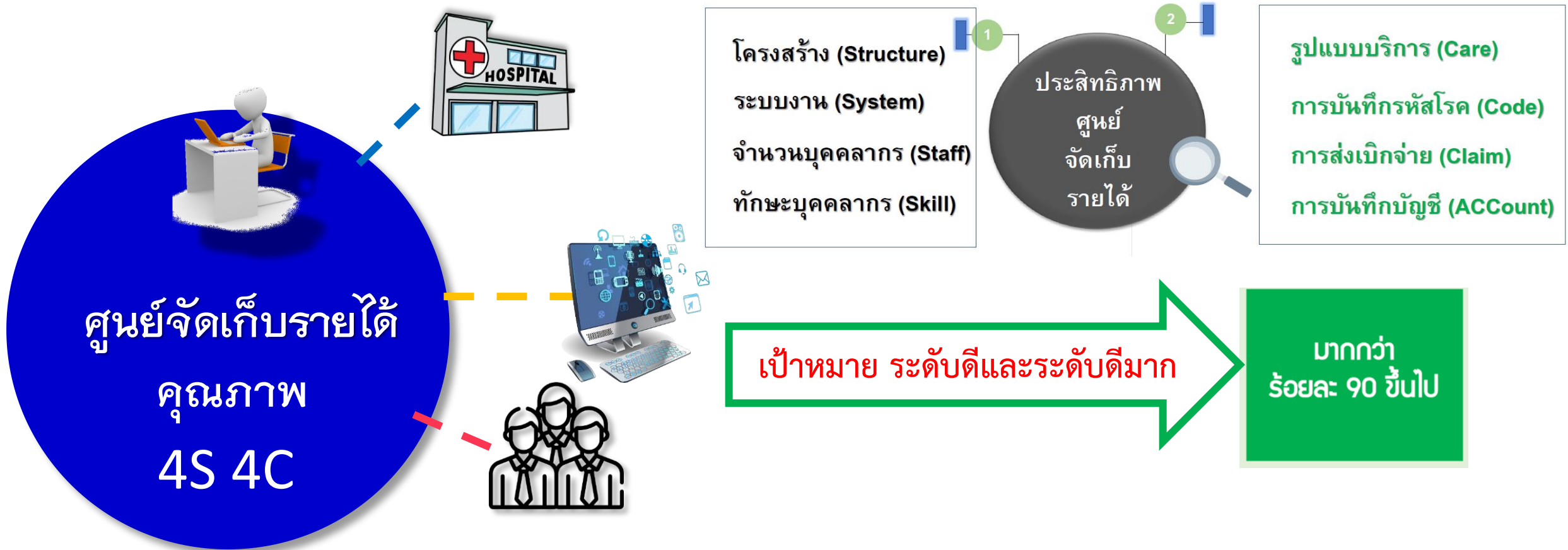
ติดตามกำกับ เครื่องมือ  
ประสิทธิภาพทางการเฝ้า  
(Efficiency)

ผ่านเกณฑ์ประเมินประสิทธิภาพหน่วยบริการ  
 $TPS \geq 10.5$  คะแนน

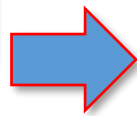
ไม่น้อยกว่า  
ร้อยละ 40



# ตัวชี้วัดที่ 2 การพัฒนาหน่วยบริการให้มีศูนย์จัดเก็บรายได้คุณภาพ



CARE
ตรวจสอบสิทธิ
กองทุนย่อย
ค่าใช้จ่าย



AUDIT
ปิด VISIT
OP/PP/IP
ตั้งลูกหนี้



CODE
โรค , หัตถการ
Instrument
รหัสยา LAB



CLAIM
Real Time
REP
ส่วนต่าง



ACCOUT
ยืนยันยอดบัญชี
ยืนยันยอดกองทุน
หมุนเวียนลูกหนี้

# ตัวชี้วัดที่ 2 การพัฒนาหน่วยบริการให้มีศูนย์จัดเก็บรายได้คุณภาพ

## ผลลัพธ์ที่ต้องการ

รอบ 3 เดือน	รอบ 6 เดือน	รอบ 9 เดือน	รอบ 12 เดือน
ตรวจราชการ รอบที่ 1		ตรวจราชการ รอบที่ 2	
หน่วยบริการที่มีศูนย์จัดเก็บรายได้คุณภาพ ระดับดีและดีมาก ร้อยละ 75		หน่วยบริการที่มีศูนย์จัดเก็บรายได้คุณภาพ ระดับดีและดีมาก ร้อยละ 90 ขึ้นไป	

# “หน่วยบริการที่มีศูนย์จัดเก็บรายได้ คุณภาพ ”



**Structure**

มีศูนย์จัดเก็บรายได้ตามโครงสร้างที่กำหนดไว้



**System**

มีระบบการเรียกเก็บทุกกองทุนที่มีประสิทธิภาพ



**4 S**



**Staff**

บุคลากรมีจำนวนเพียงพอและมีขวัญกำลังใจในการปฏิบัติงาน



**Skill**

บุคลากรได้รับการอบรมหรือพัฒนาศักยภาพ

# “หน่วยบริการที่มีศูนย์จัดเก็บรายได้ คุณภาพ ”



**Care**

มีการบันทึกข้อมูลกิจกรรมการรักษาครบถ้วน และเป็นปัจจุบัน



**Code**

มีการบันทึกรหัสการรักษาพยาบาลครบถ้วน และเป็นปัจจุบัน

**4 C**



**Claim**

มีการเบิกจ่ายที่มีประสิทธิภาพ



**Account**

มีการส่งข้อมูลการเบิกจ่ายให้กับหน่วยงานทันเวลาตามที่กำหนด

การสุ่มประเมินหน่วยบริการที่มีศูนย์จัดเก็บรายได้คุณภาพ  
ในสิทธิเบิกจ่ายตรงกรมบัญชีกลาง  
(On Site Survey)



หน่วยบริการที่มีศูนย์จัดเก็บรายได้คุณภาพ  
(๓๖ ข้อ เท่ากับ ๗๒ คะแนน )

หน่วยบริการที่มีศูนย์จัดเก็บรายได้คุณภาพในสิทธิเบิกจ่ายตรงกรมบัญชีกลาง  
(๑๔ ข้อ เท่ากับ ๒๘ คะแนน )



# ผลการบริหารจัดการด้านการเงินการคลังสุขภาพตามประเด็นมุ่งเน้น

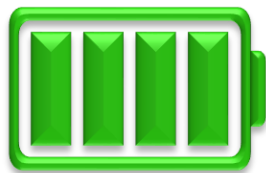
## ภาพรวมเขต 8 รอบที่ 1/2565



### Accounting

พัฒนาระบบบัญชี  
เป้าหมาย  $\geq 95\%$   
(ใช้ข้อมูล TPS  
Q1Y65)

ผ่านเกณฑ์ 63 แห่ง  
(71.59%)



### Budgeting

จัดสรรเงิน  
เพียงพอ  
เป้าหมาย  $\geq 95\%$

ผ่านเกณฑ์ 88 แห่ง  
(100%)



### Efficiency

TPS  
เป้าหมาย  $\geq 40\%$   
(ใช้ข้อมูล Q1Y65)

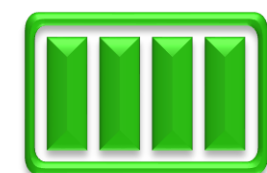
ผ่านเกณฑ์ 10 แห่ง  
(11.36%)



### Risk Score

ระดับ 6 - 7  
 $\leq$  ร้อยละ 0 .

ผ่านเกณฑ์ 88 แห่ง  
(100%)



### 4S 4C

เป้าหมาย  
ผ่านเกณฑ์ Q2  
 $\geq$  ร้อยละ 75

ผ่านเกณฑ์ 86 แห่ง  
(97.73%)

# ToTal Performance Score : 15 คะแนน

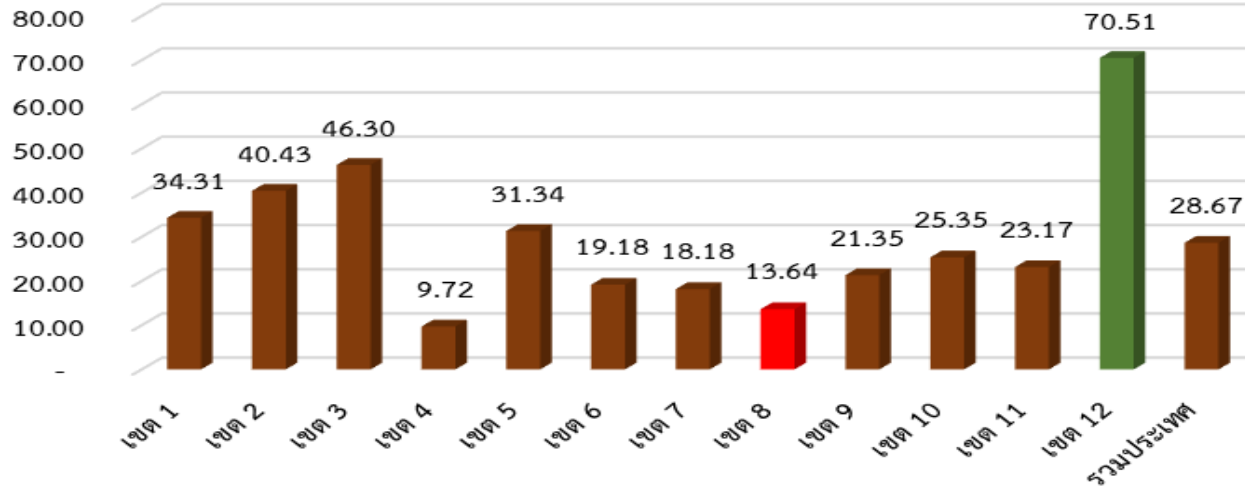
1.ตัวชี้วัดกระบวนการ (Process Indicator)	เป้าหมาย		10 คะแนน
<b>1.1 การบริหารแผน PlanFin :</b>			2
• รายได้	± 5%	1.0	
• รายจ่าย	± 5%	1.0	
<b>1.2 การบริหารสินทรัพย์หมุนเวียน</b>			3
• ระยะเวลาชำระเจ้าหนี้ การค้าค้ายา วก. มีใช้ยา	≤ 90 วัน หรือ ≤ 180 วัน	1.0	
• ระยะเวลาเรียกเก็บหนี้ UC	≤ 60 วัน	0.5	
• ระยะเวลาเรียกเก็บหนี้ CSMBS	≤ 60 วัน	0.5	
• สิ้นค้าคงคลัง	≤ 60 วัน พื้นที่เกาะ ≤ 90 วัน	1.0	
<b>1.3 การบริหารจัดการ</b>			5
• Unit Cost for OP	ไม่เกินค่ากลาง	1.0	
• Unit Cost for iP	ไม่เกินค่ากลาง	1.0	
• LC ค่าแรง	ไม่เกินค่ากลาง	0.5	
• MC ค่ายา	ไม่เกินค่ากลาง	0.5	
• MC ค่า lab.	ไม่เกินค่ากลาง	0.5	
• MC ค่าเวชภัณฑ์	ไม่เกินค่ากลาง	0.5	
• คะแนนตรวจสอบพบทดลองเบื้องต้น	คะแนนเต็ม	1.0	
• Productivity ที่ยอมรับได้			
อัตราครองเตียง	≥ 80 %	1.0	
Sum of adjustRW	เกินค่ากลางกลุ่ม รพ.หรือเพิ่มขึ้น 5%	1.0	

2.ตัวชี้วัดผลการดำเนินงาน		5 คะแนน
<b>2.1 ความสามารถในการทำกำไร</b>		3
• Operating Margin ≥ ค่ากลาง (EBITDA/รายได้จากการดำเนินงาน)	1.0	
• ROA ≥ ค่ากลาง (NI/สินทรัพย์รวม)	1.0	
• EBITDA ≥ 0	1.0	
<b>2.2 วิกฤตภาพคล่องทางการเงิน</b>		2
• ทุนสำรองสุทธิ NWC ≥ 0	1.0	
• Cash Ratio ≥ 0.8	1.0	

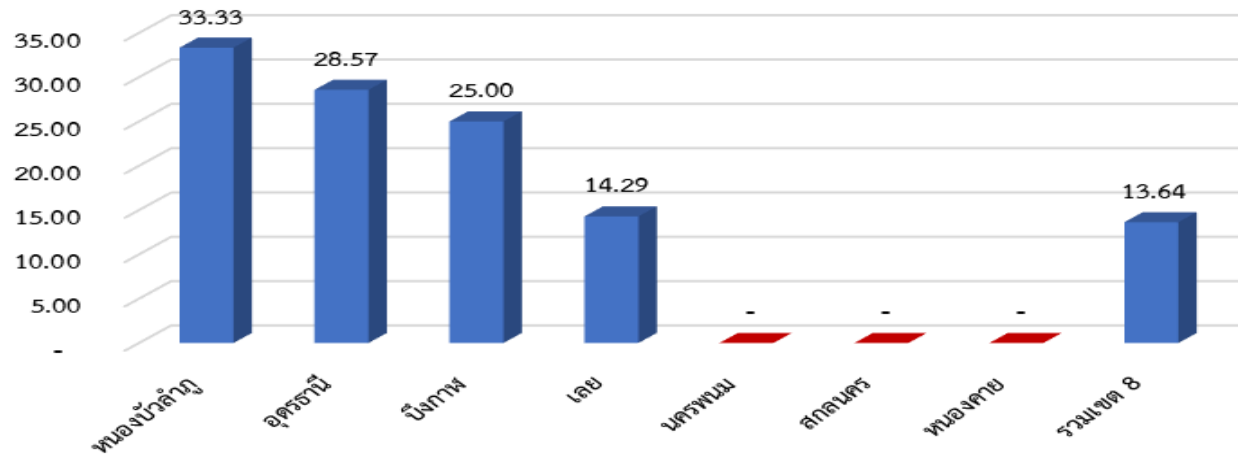
Total Performance Score		
≥ 12 คะแนน	A	ดีมาก
≥ 10.5 แต่ < 12	B	ดี
≥ 9 แต่ < 10.5	C	พอใช้
≥ 7.5 แต่ < 9	D	ต้องปรับปรุง
< 7.5 คะแนน	F	ไม่ผ่าน

# ประสิทธิภาพการบริหารจัดการการเงินการคลัง

Total Performance Score Q2Y6265



Total Performance Score



## โรงพยาบาล (เขต 8) ที่ผ่านเกณฑ์การประเมิน TPS

ลำดับ	จังหวัด	โรงพยาบาล	ระดับ
1	เลย	รพ.ท่าลี่	B
2	เลย	รพ.ภูกระดึง	B
3	บึงกาฬ	รพ.ปากคาด	B
4	บึงกาฬ	รพ.บึงโขงหลง	B
5	หนองบัวลำภู	รพ.หนองบัวลำภู	B
6	หนองบัวลำภู	รพ.โนนสัง	B
7	อุดรธานี	รพ.อุดรธานี	B
8	อุดรธานี	รพ.หนองหาน	B
9	อุดรธานี	รพ.ไชยวาน	B
10	อุดรธานี	รพ.ศรีธาตุ	B
11	อุดรธานี	รพ.วังสามหมอ	B
12	อุดรธานี	รพ.บ้านดุง	B

# ศูนย์จัดเก็บรายได้คุณภาพ

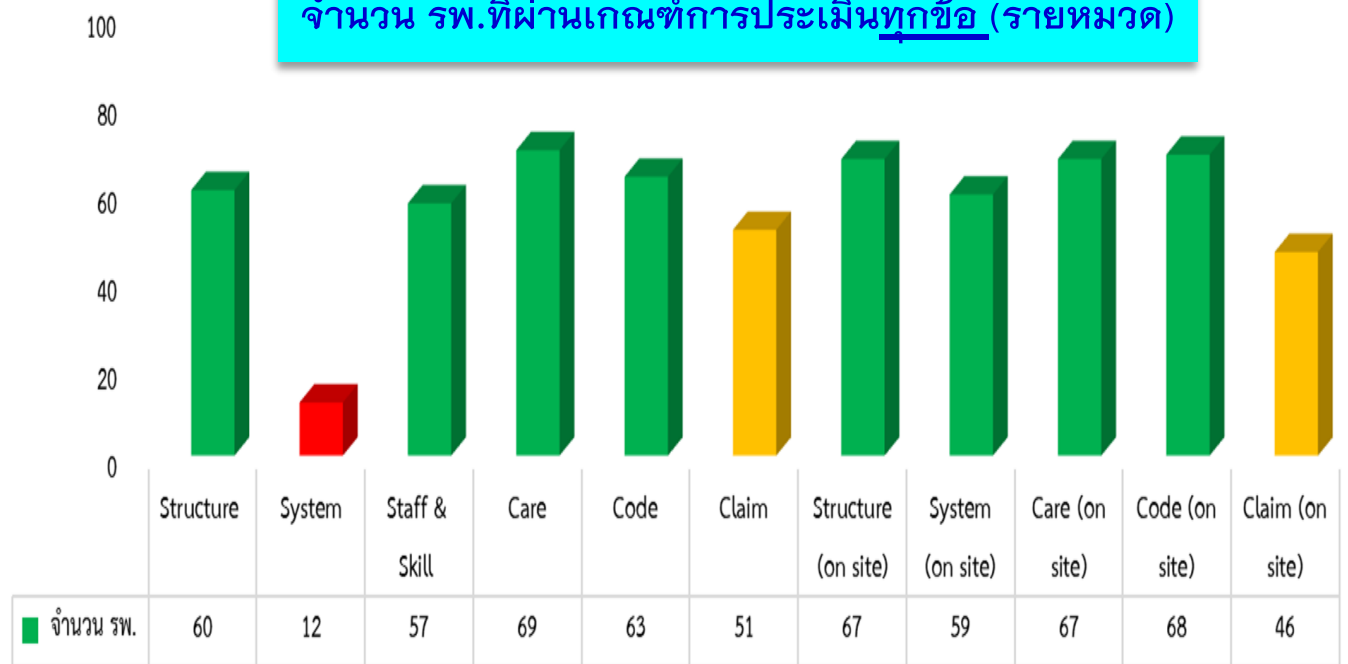
เปรียบเทียบรายเขต รอบที่ 1

เขต	ศูนย์จัดเก็บรายได้					รวม
	A	B	C	D	F	
1	65	24	12	1		102
2	27	17	3			47
3	29	17	5	2	1	54
4	26	30	15		1	72
5	48	17	2			67
6	42	19	10	1	1	73
7	60	13	4			77
8	51	35	2			88
9	55	8	25	1		89
10	40	29	2			71
11	38	37	5	2		82
12	55	19	4			78
<b>รวม</b>	<b>536</b>	<b>265</b>	<b>89</b>	<b>7</b>	<b>3</b>	<b>900</b>

ระดับเขต 8 รอบที่ 1

ผ่านระดับ A	ผ่านระดับ B	ระดับ C
51 แห่ง	35 แห่ง	2 แห่ง รพ.เลข 71คะแนน รพ.เฝ้าไร่ 80คะแนน

จำนวน รพ.ที่ผ่านเกณฑ์การประเมินทุกข้อ (รายหมวด)



## สิ่งที่คาดหวัง / ติดตามผลในรอบที่ 2

- ❑ พัฒนาประสิทธิภาพหน่วยบริการ (Total Performance Score : TPS) ให้ผ่านเกณฑ์
  - การดำเนินงานตาม Planfin
  - การบริหารสินทรัพย์ ลูกหนี้ / เจ้าหนี้
  - คุณภาพผลงานบริการ SumAdjRW / อัตราครองเตียง ในระบบ HDC , CMI
  - สภาพคล่องทางการเงิน
- ❑ ศูนย์จัดเก็บรายได้คุณภาพ
  - เพิ่มประสิทธิภาพการเรียกเก็บรายได้ : พัฒนาระบบข้อมูลให้ถูกต้อง HISSYNC
  - โรงพยาบาลทุกแห่งมีศูนย์จัดเก็บรายได้ที่มีคุณภาพ ผ่านเกณฑ์ทุกแห่ง
  - มีการบริหารจัดการ ลูกหนี้ เจ้าหนี้ ถูกต้อง ครบถ้วน ทันเวลา

**ขอขอบคุณค่ะ**