



ตรวจราชการ รอบที่ 1 ประจำปี 2565

จังหวัดนครพนม

ประเด็น : ระบบธรรมาภิบาล

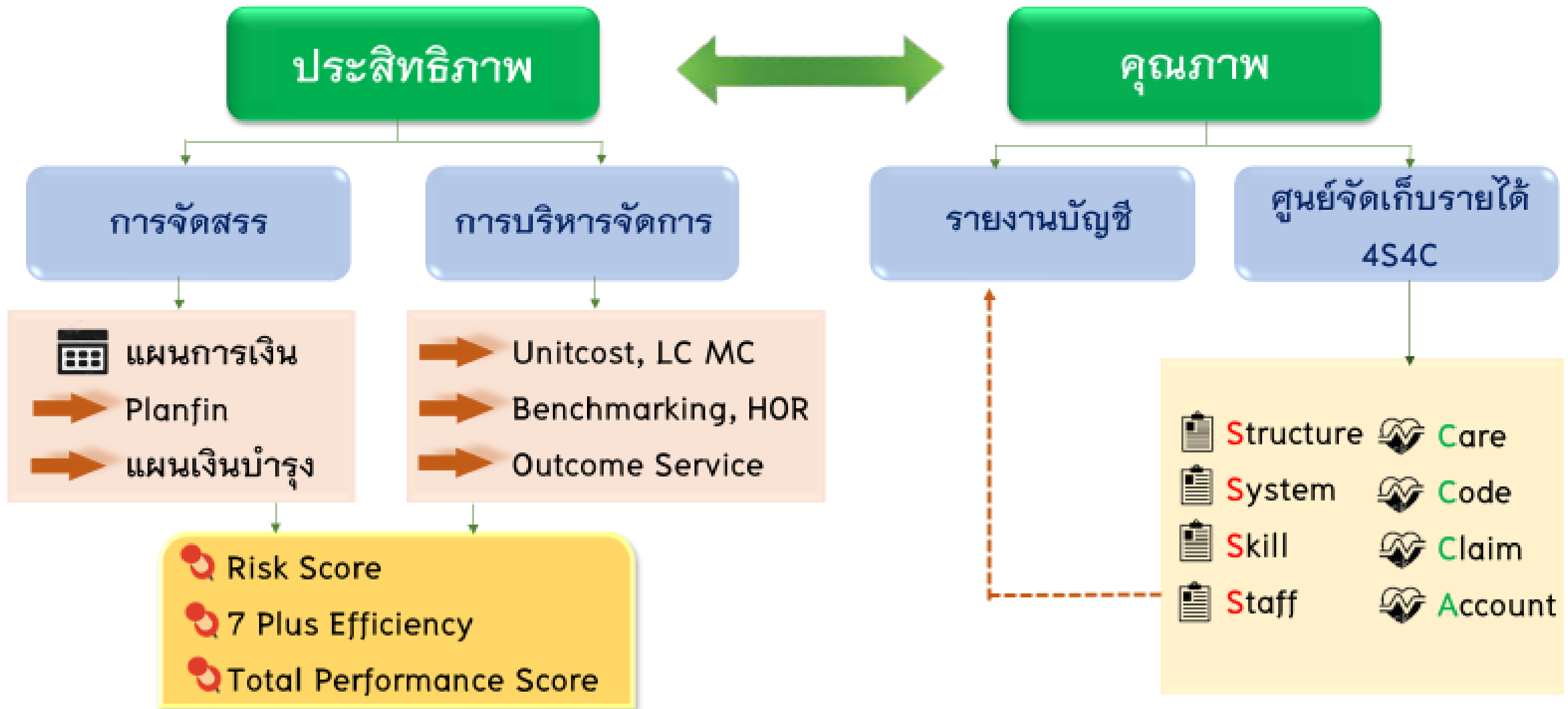
การบริหารจัดการด้านการเงินการคลังสุขภาพ , แผนเงินบำรุง  
องค์กรแห่งความสุข และการพัฒนาระบบข้อมูลสารสนเทศ

นพ.สุรพงษ์ ลักษุธ

นายแพทย์เชี่ยวชาญ(ด้านเวชกรรมป้องกัน)

สำนักงานสาธารณสุขจังหวัดบึงกาฬ

# การบริหารจัดการด้านการเงินการคลังสุขภาพ



เป้าหมาย ไม่มีหน่วยบริการ Risk Score ระดับ 6-7

เป้าหมาย ศูนย์จัดเก็บรายได้มีคุณภาพ > 75%

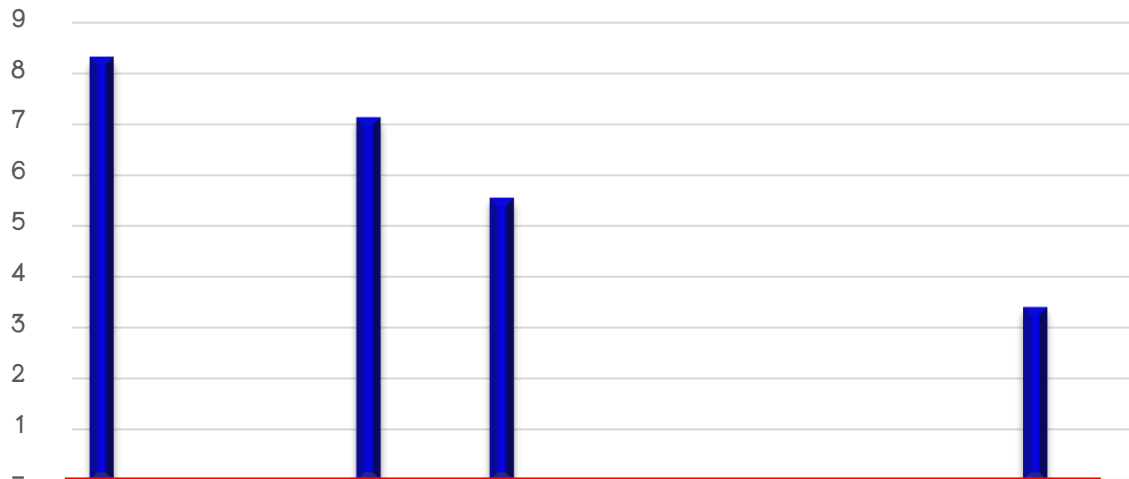


# 1. สถานการณ์การเงินการคลัง ณ 31 ม.ค.2565

## 1.1 หน่วยบริการในจังหวัดนครพนม ไม่มี รพ. ที่ประสบภาวะวิกฤติทางการเงิน

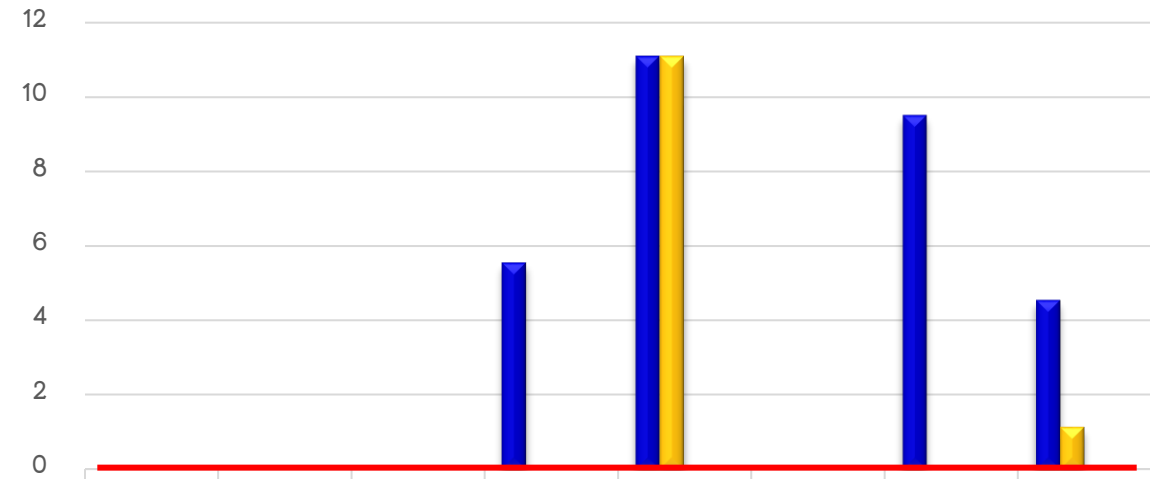
เป้าหมาย : Small Success 6 เดือนแรก **ไม่มีโรงพยาบาลที่วิกฤติทางการเงินระดับ 7 และ ระดับ 6**

1.1 ร้อยละ รพ.ระดับ 7 (NI MOPH) ณ 31 ม.ค.65 = 0.00



	นครพนม	บึงกาฬ	เลย	สกลนคร	หนองคาย	หนองบัวลำภู	อุดรธานี	รวมเขต 8
■ Q4/2563	8.33	-	7.14	5.56	-	-	-	3.41
■ Q4/2564	-	-	-	-	-	-	-	-
■ ธ.ค.-64	-	-	-	-	-	-	-	-
■ ม.ค.-65	-	-	-	-	-	-	-	-

1.2 ร้อยละ รพ.ระดับ 6 (NI MOPH) ณ 31 ม.ค. 65=0.00



	นครพนม	บึงกาฬ	เลย	สกลนคร	หนองคาย	หนองบัวลำภู	อุดรธานี	รวมเขต 8
■ Q4/2563	-	-	-	5.56	11.11	-	9.52	4.55
■ Q4/2564	-	-	-	-	11.11	-	-	1.14
■ ธ.ค.-64	-	-	-	-	-	-	-	-
■ ม.ค.-65	-	-	-	-	-	-	-	-

ที่มา : [hfo65.cfo.in.th/](http://hfo65.cfo.in.th/) ณ วันที่ 11 กุมภาพันธ์ 2565 เวลา 09.30 น.



# ข้อมูลรายรับ ชดเชยค่ารักษา COVID -19 จาก สปสช. ปี 2564 - 2565

หน่วยบริการ	จำนวนเคสผู้ป่วย COVID-19 สะสม (ราย)	จำนวน ปชก. ในการรับวัคซีน		บริการดูแลรักษาและบริการรับส่งต่อผู้ติดเชื้อไวรัส COVID-19		ค่าบริการตรวจคัดกรอง และบริการตรวจทางห้องปฏิบัติการ_COVID-19		ค่าบริการฉีดวัคซีนป้องกันโรค COVID-19		รวมรายได้จากบริการ COVID-19 (บาท)
		กลุ่มเป้าหมาย (ราย)	ได้รับวัคซีนแล้ว เข็ม 1 + 2 (ราย)	ได้รับโอนเงิน ปี 2564 (บาท)	ได้รับโอนเงิน ปี 2565 (บาท)	ได้รับโอนเงิน ปี 2564 (บาท)	ได้รับโอนเงิน ปี 2565 (บาท)	ได้รับโอนเงิน ปี 2564 (บาท)	ได้รับโอนเงิน ปี 2565 (บาท)	
นครพนม, รพท.	2,301	131,259	185,745	23,089,039	8,104,215	50,086,878	5,297,760	2,488,600	3,335,360	92,401,852
ปลาปาก, รพช.	639	47,694	57,533	6,414,939	5,113,021	1,959,690	26,650	669,360	974,840	15,158,500
ท่าอุเทน, รพช.	860	50,858	63,939	1,903,332	3,489,130	2,964,240	858,450	665,120	910,920	10,791,192
บ้านแพง, รพช.	455	30,008	44,349	983,582	1,969,307	1,810,498	1,050,650	620,040	678,680	7,112,757
นาทม, รพช.	290	19,576	23,971	453,580	508,458	553,040	-	268,040	461,280	2,244,397
เรณูนคร, รพช.	637	39,413	56,987	1,302,080	908,092	3,524,590	648,950	738,200	1,160,600	8,282,513
นาแก, รพช.	1,008	66,529	79,768	894,367	536,176	4,078,468	986,351	916,560	1,343,400	8,755,322
ศรีสงคราม, รพช.	580	59,328	76,124	1,980,365	481,649	5,799,053	412,300	844,040	699,200	10,216,606
นาหว้า, รพช.	612	44,035	58,065	2,458,684	1,291,558	4,758,612	29,200	680,160	1,047,760	10,265,973
โพนสวรรค์, รพช.	796	49,885	64,855	1,294,232	1,985,499	5,387,495	951,850	900,240	1,122,560	11,641,876
รพร.ธาตุพนม	1,098	70,294	91,354	15,009,146	2,557,853	10,881,770	1,792,395	1,081,440	1,713,120	33,035,724
วังยาง, รพช.	258	13,402	19,402	481,571	1,019,259	1,215,260	373,350	254,000	332,680	3,676,120
<b>รวมทั้งสิ้น</b>	<b>9,534</b>	<b>622,281</b>	<b>822,092</b>	<b>56,264,916</b>	<b>27,964,216</b>	<b>93,019,594</b>	<b>12,427,906</b>	<b>10,125,800</b>	<b>13,780,400</b>	<b>213,582,832</b>

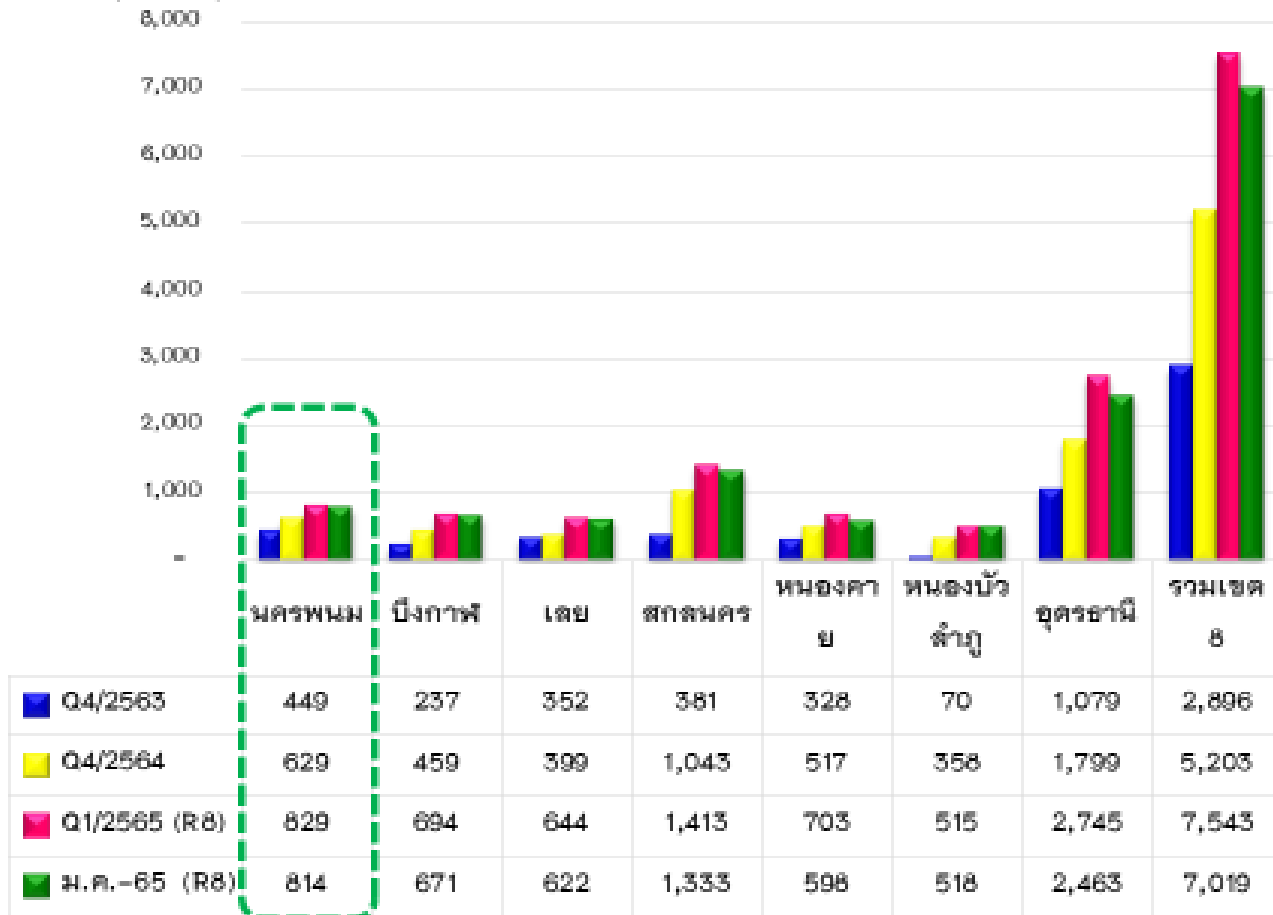


# 1. สถานการณ์การเงินการคลัง (ต่อ)

## 1.2 แนวโน้มสถานการณ์ ทุนสำรองสุทธิ (NWC) ดีขึ้น เป็นบวกทุก รพ.

ทุนสำรองสุทธิ (NWC) = สินทรัพย์ - หนี้สิน

หน่วย: (ล้านบาท)



โรงพยาบาล	NWC			
	Q4 Y63	Q4 Y64	Q1 Y65 (R8)	เดือน ม.ค.65 (R8)
นครพนม, รพท.	216,424,348	219,967,012	302,640,039	297,773,781
ปลาปาก, รพช.	35,474,228	64,141,128	78,971,262	80,439,634
ท่าอุเทน, รพช.	17,962,897	37,578,639	45,201,315	41,464,539
บ้านแพง, รพช.	20,132,713	23,752,790	35,831,231	37,426,327
นาทม, รพช.	15,679,915	21,672,246	26,204,899	24,018,321
เรณูนคร, รพช.	16,255,106	14,865,949	27,660,832	30,597,052
นาแก, รพช.	23,674,685	33,095,511	45,693,497	43,216,199
ศรีสงคราม, รพช.	49,680,170	80,261,258	93,756,853	93,398,330
นาหว้า, รพช.	28,502,215	37,632,475	45,191,202	42,767,731
โพนสวรรค์, รพช.	33,038,630	69,459,144	76,967,878	72,869,537
รพร.ธาตุพนม	-17,626,909	12,035,253	28,322,845	27,259,161
วังยาง, รพช.	9,768,183	14,317,303	22,393,586	22,583,401
<b>รวมจังหวัดนครพนม</b>	<b>448,966,183</b>	<b>628,778,709</b>	<b>828,835,440</b>	<b>813,814,012</b>

ที่มา :

ณ วันที่ 11 กุมภาพันธ์ 2565 เวลา 09.30 น.



# 1. สถานการณ์การเงินการคลัง (ต่อ)

## 1.3 แนวโน้มสถานการณ์ ผลประกอบการ EBITDA ดีขึ้น เป็นบวกทุก รพ.

กำไร ไม่รวมงบลงทุน (EBITDA) = รายได้ - ค่าใช้จ่าย

หน่วย: (ล้านบาท)



โรงพยาบาล	EBITDA			
	Q4 Y63	Q4 Y64	Q1 Y65 (R8)	เดือน ม.ค.65 (R8)
นครพนม, รพท.	66,886,156	47,683,073	70,260,971	84,808,448
ปลาปาก, รพช.	-1,028,242	36,506,909	14,968,449	18,865,807
ท่าอุเทน, รพช.	7,431,801	19,201,492	865,619	6,396,013
บ้านแพง, รพช.	5,475,336	6,012,143	4,661,242	4,853,928
นาทม, รพช.	4,354,184	18,271,532	6,932,510	5,574,958
เรณูนคร, รพช.	-1,095,230	3,110,600	8,989,479	8,920,316
นาแก, รพช.	-6,456,515	9,469,359	2,697,274	4,626,737
ศรีสงคราม, รพช.	8,651,030	32,531,302	5,402,089	6,722,461
นาหว้า, รพช.	4,630,069	13,008,790	5,086,177	5,919,204
โพนสวรรค์, รพช.	45,471,145	38,530,575	6,047,702	3,838,703
รพร.ธาตุพนม	7,701,281	40,171,843	9,099,958	9,086,434
วังยาง, รพช.	4,939,590	6,759,981	7,112,977	12,594,018
<b>รวมจังหวัดนครพนม</b>	<b>146,960,606</b>	<b>271,257,597</b>	<b>142,124,447</b>	<b>172,207,028</b>

ที่มา :

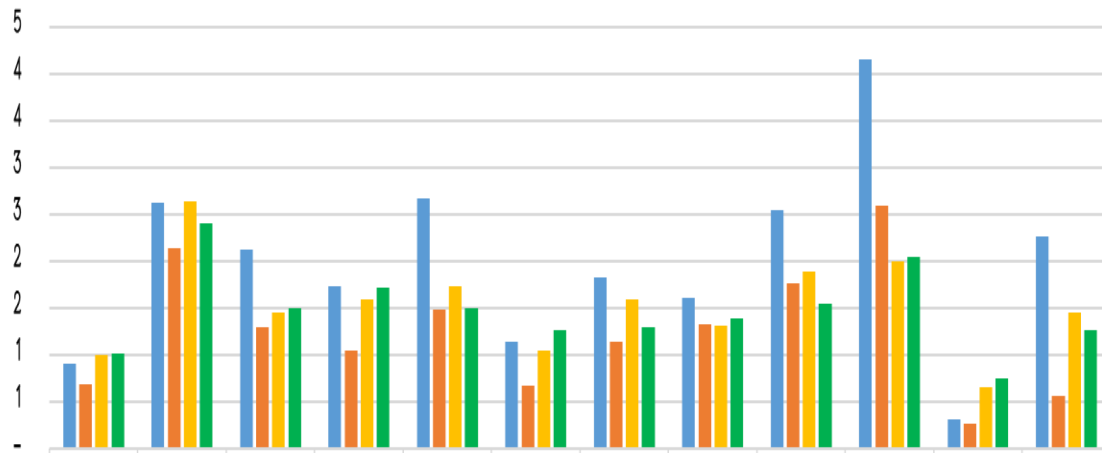
ณ วันที่ 11 กุมภาพันธ์ 2565 เวลา 09.30 น.



# 1. สถานการณ์การเงินการคลัง (ต่อ)

## 1.4 แนวโน้มสถานการณ์ สภาพคล่องเงินสด Cash Ratio ดีขึ้น ทุก รพ.

● สภาพคล่องเงินสด Cash Ratio ปี 2563-2565



	นครพนม	ปลาปาก	ท่าอุเทน	บ้านแพง	นาทม	เรณูนคร	นาแก	ศรีสงคราม	นาหว้า	โพนสวรรค์	รพ.ธาตุพนม	วังยาง
■ Q4 Y63	0.91	2.62	2.12	1.74	2.67	1.14	1.82	1.61	2.54	4.15	0.31	2.26
■ Q4 Y64	0.68	2.14	1.30	1.04	1.48	0.67	1.14	1.33	1.77	2.59	0.27	0.56
■ Q1 Y65 (R8)	1.00	2.64	1.45	1.59	1.73	1.05	1.59	1.31	1.89	2.00	0.66	1.45
■ เดือน ม.ค.65 (R8)	1.02	2.41	1.49	1.72	1.49	1.27	1.29	1.39	1.54	2.05	0.75	1.26

● เงินบำรุงคงเหลือหลังหักหนี้สิน เป็นบวกเพิ่มขึ้นทุก รพ. ติดลบ 1 รพ. คือ รพ.ธาตุพนม

โรงพยาบาล	เงินบำรุงคงเหลือหลังหักหนี้สิน			
	Q4Y63	Q4Y64	Q1Y65	ม.ค.-65
นครพนม, รพท.	-22,630,640.47	-77,322,970.16	14,033,645.91	29,338,056.74
ปลาปาก, รพช.	14,611,858.74	13,300,982.55	43,188,038.18	73,486,196.39
ท่าอุเทน, รพช.	11,225,864.28	2,758,566.50	18,107,557.71	36,437,038.05
บ้านแพง, รพช.	11,473,135.62	887,684.96	17,993,294.86	34,419,378.20
นาทม, รพช.	10,987,375.09	4,401,476.28	13,779,672.79	19,340,763.05
เรณูนคร, รพช.	2,122,914.89	-9,087,864.26	4,611,238.49	17,114,393.99
นาแก, รพช.	13,024,171.35	4,088,316.36	23,606,888.24	31,456,070.90
ศรีสงคราม, รพช.	16,618,396.74	5,878,496.85	20,386,002.32	43,565,427.14
นาหว้า, รพช.	18,141,039.33	14,431,081.65	29,050,505.11	39,041,393.38
โพนสวรรค์, รพช.	22,884,000.96	18,159,382.52	28,506,003.69	52,887,156.60
รพ.ธาตุพนม	-45,664,477.05	-67,088,689.59	-23,096,117.97	-9,162,725.98
วังยาง, รพช.	4,286,975.09	-3,437,184.19	4,689,945.85	7,982,494.17
รวมจังหวัดนครพนม	57,080,614.57	-93,030,720.53	194,856,675.18	375,905,642.63

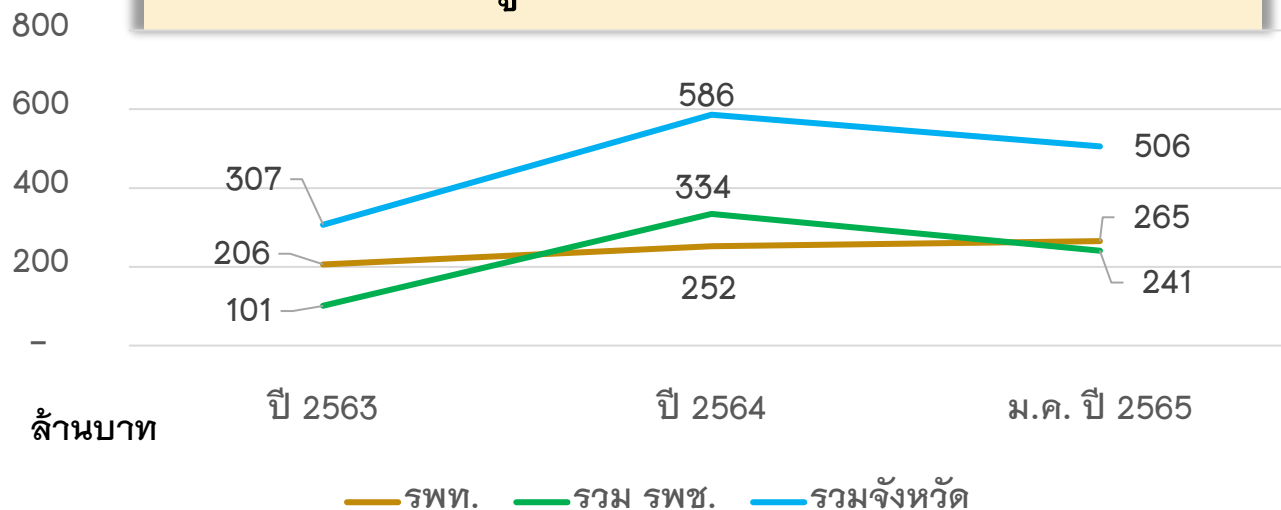


# 1. สถานการณ์การเงินการคลัง (ต่อ)

## 1.5 ลูกหนี้ค่ารักษาพยาบาลคงเหลือ จำแนกรายสิทธิ

รพ	สิทธิ UC	ประกันสังคม	เบิกจ่ายตรง กรม บช. กลาง	เบิกจ่ายตรง อปท.	เบิกต้น สังกัด	EMS	ต่างดาว	พรบ.	ชำระเงินเอง	รวมเงิน
รพท.	98.92	31.45	101.06	5.36	1.97	0.36	-	2.08	23.47	264.69
รวม รพช.	120.57	48.05	28.70	5.76	5.78	0.72	0.65	2.85	27.86	240.96
รวมจังหวัด	219.49	79.50	129.76	11.13	7.75	1.08	0.65	4.93	51.34	505.66

แนวโน้มภาพรวมลูกหนี้ค่ารักษาพยาบาล ปี 2563-2565



ข้อตรวจพบ : ลูกหนี้เบิกจ่ายตรงกรมบัญชีกลาง รพท.นครพนม

ปี	จำนวน ลูกหนี้ คงเหลือ (ล้านบาท)	เทียบกับ รพท.ขนาด ใกล้เคียง (ล้านบาท)
ปี 2561	30.22	12.19
ปี 2562	38.02	20.23
ปี 2563	60.87	20.41
ปี 2564	78.01	39.22
31 ม.ค.65	101.06	60.46

**ข้อเสนอแนะ :**  
 ตรวจสอบยอดลูกหนี้คงเหลือให้ตรงกันระหว่างงานบัญชีงานเรียกเก็บ และงานการเงิน สืบหายอดลูกหนี้คงเหลือที่มีอยู่ในบการเงินเพื่อวิเคราะห์ประสิทธิภาพในการจัดเก็บและส่งเบิกให้ครบถ้วนทันเวลา

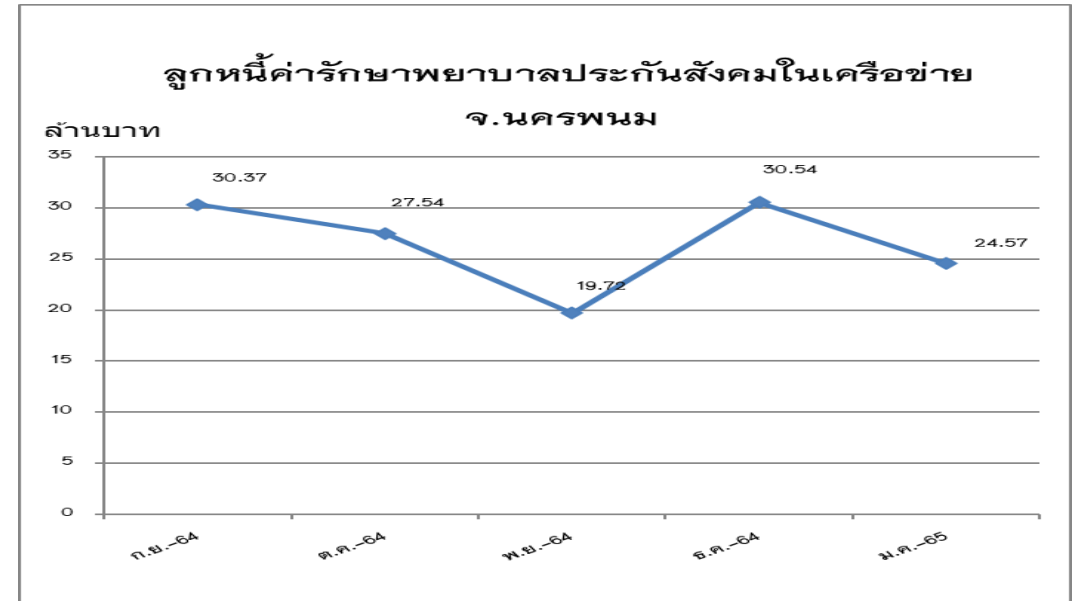
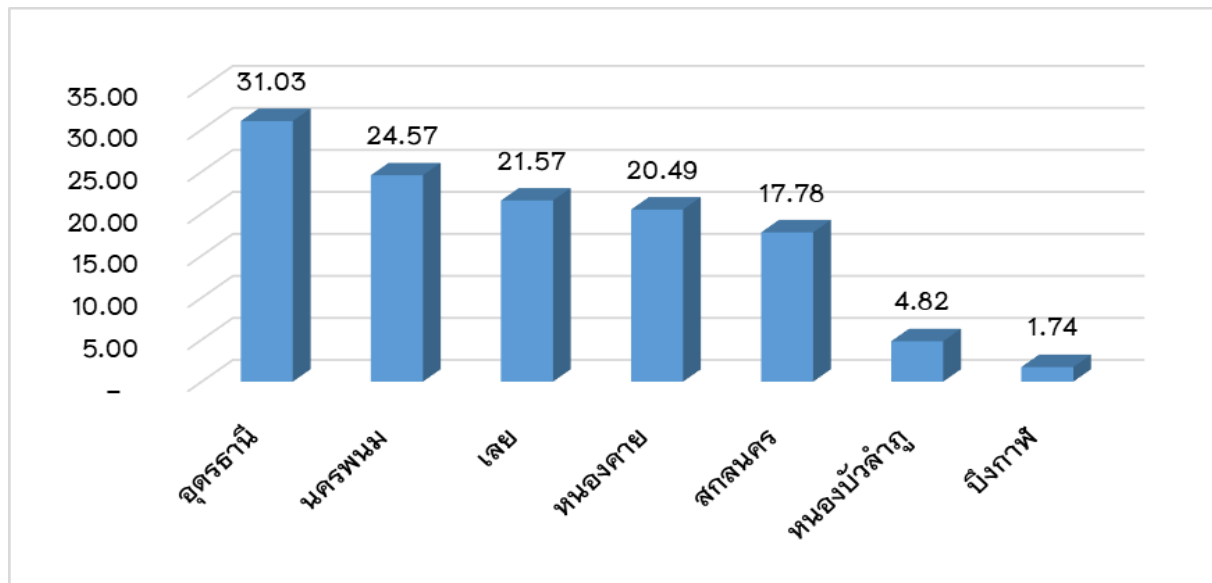


# การบริหารจัดการลูกหนี้ประกันสังคม

**ข้อตรวจพบ :** ระยะเวลาถัวเฉลี่ยการเรียกเก็บหนี้ประกันสังคม **สูงสุด 4,143 วัน**

**สาเหตุ :** 1. มีลูกหนี้ค่ารักษาพยาบาลประกันสังคมเครือข่าย คงเหลือจำนวนมาก

ณ 31 ม.ค. 2565 มีลูกหนี้คงเหลือ **รวมทั้งจังหวัด 24,570,570 บาท**



2. แม่ข่ายจัดสรรให้ลูกข่าย ข้อมูลบริการถึง เดือนมีนาคม 2564

จัดสรรล่าช้า เนื่องจากการส่งข้อมูลของลูกข่ายล่าช้า ไม่ครบถ้วน ไม่ทันเวลา

**ข้อเสนอแนะการแก้ไข :** จัดสรรเงินประกันสังคมเครือข่ายให้เร็วขึ้น

ลูกข่าย รพ.สต. และ รพช. ส่งข้อมูลผลงานบริการให้แม่ข่ายให้ครบถ้วน ทันเวลา



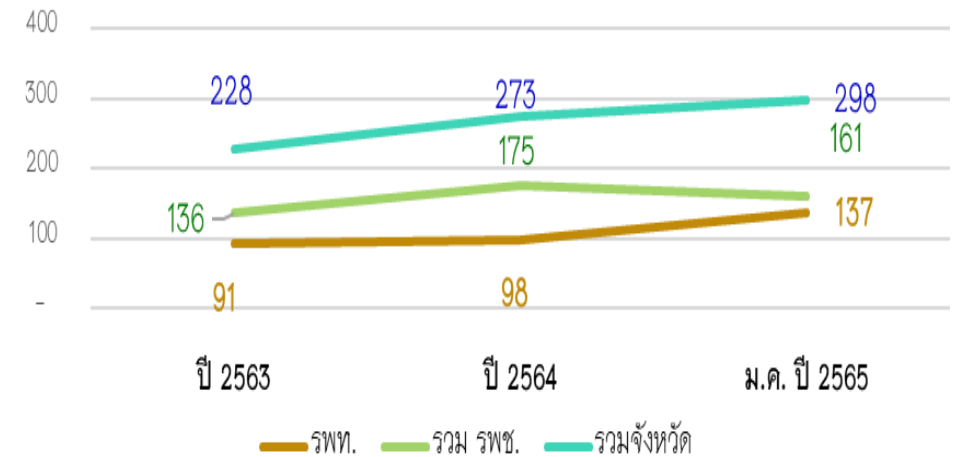
# 1. สถานการณ์การเงินการคลัง (ต่อ)

## 1.6 แนวโน้ม เจ้าหนี้การค้า

### หนึ่งองค์การเภสัชกรรม

หน่วยบริการ	ก่อนปี 2563 (บาท)	ปี 2563 (บาท)	ปี 2564 (บาท)	ปี 2565 (บาท)	รวมเงิน
นครพนม,รพท.			562,514	2,174,941	2,737,455
ปลาปาก,รพช.		436,333	862,636	398,396	1,697,366
ท่าอุเทน,รพช.		689,505	881,770	273,999	1,845,274
บ้านแพง,รพช.	93,213	601,536	1,688,661	356,711	2,740,121
นาทม,รพช.			282,739	567,548	850,287
เรณูนคร,รพช.				184,311	184,311
นาแก,รพช.		16,480	450	1,843,927	1,860,857
ศรีสงคราม,รพช.		422,901	1,874	215,624	640,399
นาหว้า,รพช.				743,514	743,514
โพนสวรรค์,รพช.		295,719	657,407	478,703	1,431,829
รพร.ธาตุพนม			742,770	659,367	1,402,137
วังยาง,รพช.				221,132	221,132
รวมจังหวัดนครพนม	93,213	2,462,475	5,680,821	8,118,173	16,354,682

กราฟแนวโน้มภาพรวมเจ้าหนี้การค้าปี 2563 - ม.ค.2565



รพ.	ปี 2563	ปี 2564	ม.ค. ปี 2565
รพท.	91,335,836	97,873,486	137,122,132
รวม รพช.	136,400,450	175,555,463	161,341,079
รวมจังหวัด	227,736,286	273,428,949	298,463,211

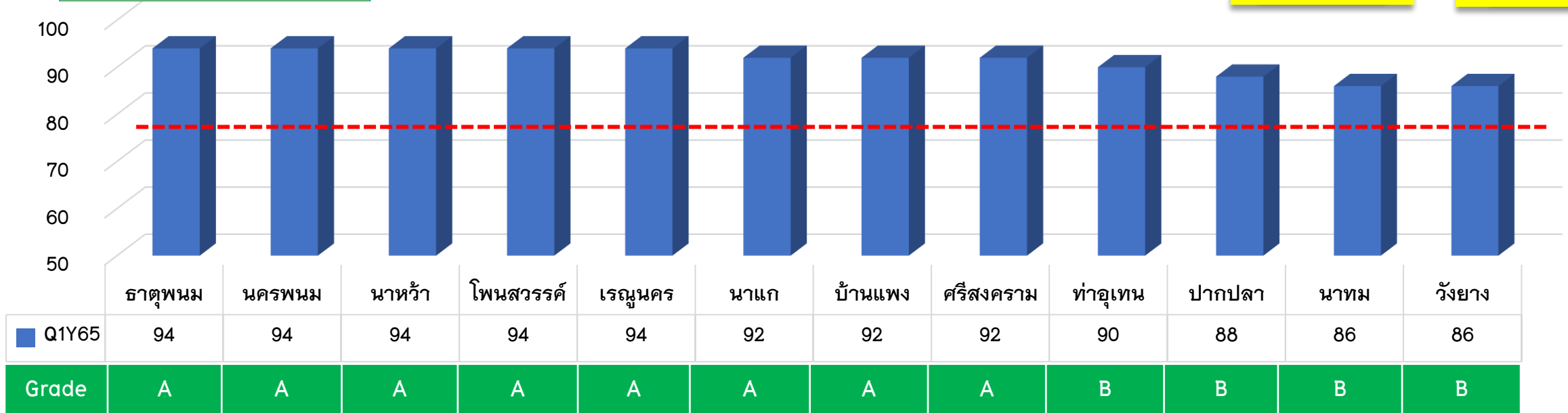


# ผลการประเมินศูนย์จัดเก็บรายได้คุณภาพ ไตรมาส 1 ปี 2565

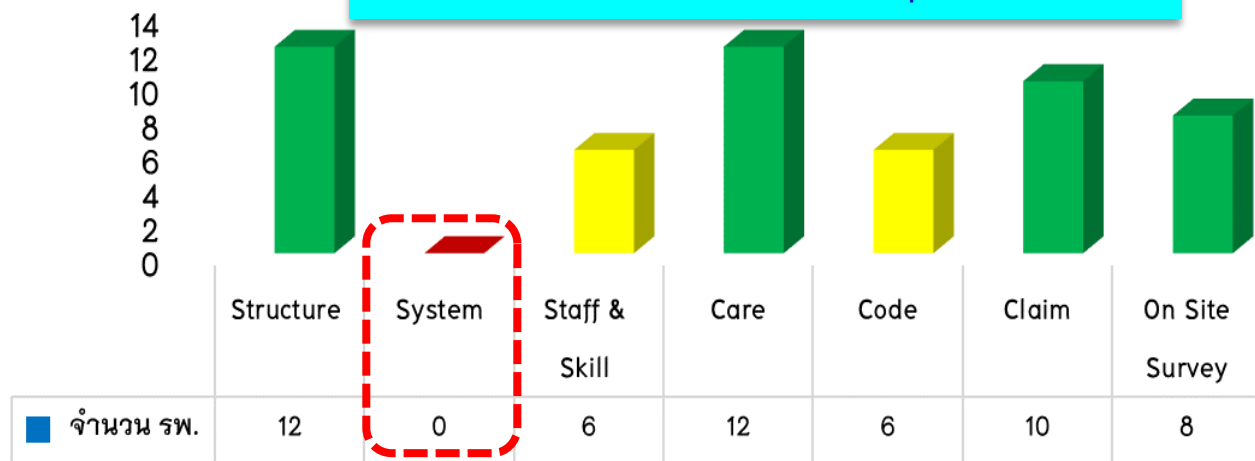
ผ่านระดับ A	ผ่านระดับ B
8 แห่ง	4 แห่ง

ผลการประเมินศูนย์จัดเก็บรายได้คุณภาพ ของหน่วยบริการในจังหวัดนครพนม

คะแนนประเมิน ระดับ B-A ขึ้นไป → เป้าหมายผ่านเกณฑ์ Q2 ≥ ร้อยละ 75



## จำนวน รพ.ที่ผ่านเกณฑ์การประเมินทุกข้อ (รายหมวด)



## ข้อตรวจพบ

- มีการพัฒนาศูนย์จัดเก็บรายได้ มีการใช้โปรแกรม RCM ทุกโรงพยาบาล
- มีข้อจำกัดด้านบุคลากร (จนท.เวชสถิติไม่ครบทุก รพ.)
- มี 6 รพ.ที่อัตรากำลังศูนย์จัดเก็บรายได้มีไม่ครบตามเกณฑ์ 6 รพ.  
ปลาปาก(2), ท่าอุเทน(4), บ้านแพง(4), นาทม(2), ศรีสงคราม(3), วังยาง(1)

## ข้อเสนอแนะ

- หา Best Practice และ KM พัฒนา ทีม Audit เวชระเบียน
- เพิ่มประสิทธิภาพการเรียกเก็บกองทุนย่อย



# ข้อมูลรายรับขาดเขตผลงาน IP จาก สปสช. STM 6502

จังหวัด	รหัส	STM6502 HNAME	[1] จ่ายขาดเขต ก.พ.65 ก่อนปรับลดค่าแรง (ก่อนหักเงินเดือน)	[3] จำนวนเงินปรับลด ค่าแรง IP ก.พ.65	[4]=[1]-[3] คงเหลือจ่ายขาดเขต IP ก.พ.65 หลัง ปรับลดค่าแรง
4100	11016	รพ.ห้วยเกิ้ง	-	-	-
4100	11028	รพ.นาโยง	238,564.84	238,564.84	-
4700	11092	รพ.พังโคน	1,333,813.92	1,333,813.92	-
4700	11101	รพ.โคกศรีสุพรรณ	633,253.31	633,253.31	-
4800	11107	รพ.นาทม	186,583.14	186,583.14	-
4800	11108	รพ.เรณูนคร	515,712.58	515,712.58	-
4800	11112	รพ.โพนสวรรค์	163,660.43	163,660.43	-

งบ IP Normal ไม่เพียงพอกับปรับลดเงินเดือน



# รายได้กองทุนจำแนกตามหน่วยบริการ จังหวัดนครพนม

หน่วยบริการ	นครพนม	ปลาปาก	ท่าอุเทน	บ้านแพง	นาทม	เรณูนคร	นาแก	ศรีสงคราม	นาหว้า	โพนสวรรค์	ธาตุพนม	วังยาง
1) กองทุน CENTRAL REIMBURSE	16,944,712	272,641	527,782	1,246,687	274,290	911,058	665,206	915,943	1,000,488	843,473	2,729,184	152,695
2) กองทุนฟื้นฟูสมรรถภาพด้านการแพทย์	1,896,896	6,974	442,666	505,412	321,435	621,247	464,575	530,155	137,672	148,899	1,397,052	106,036
3) งบประมาณแผ่นดินไทย	910,887	500,704	1,454,671	664,110	528,142	716,663	628,255	875,467	680,395	1,232,104	855,142	829,440
4) กองทุนเอดส์	1,160,868	57,250	14,036	49,389	12,428	31,418	156,955	-2,154	-11,973	89,049	313,763	21,381
5) ค่าบริการควบคุมป้องกันความรุนแรงของโรคเบาหวานและความดันโลหิตสูง	153,000	120,500	68,000	123,000	65,500	120,500	112,000	126,500	112,000	120,500	146,000	86,500
6) ค่ารักษาพยาบาลสิทธิ อปท.	5,797,131	787,620	259,296	270,582	125,782	622,889	211,224	1,560,515	160,371	327,049	1,319,795	102,815
7) กองทุนสร้างเสริมสุขภาพและป้องกันโรค	10,600,026	7,109,406	6,888,897	4,788,318	3,287,773	4,024,153	7,598,832	8,282,449	6,604,529	7,557,861	7,049,957	2,104,809
รวม	37,463,520	8,855,095	9,655,348	7,647,498	4,615,350	7,047,928	9,837,047	12,288,875	8,683,483	10,318,936	13,810,893	3,403,676



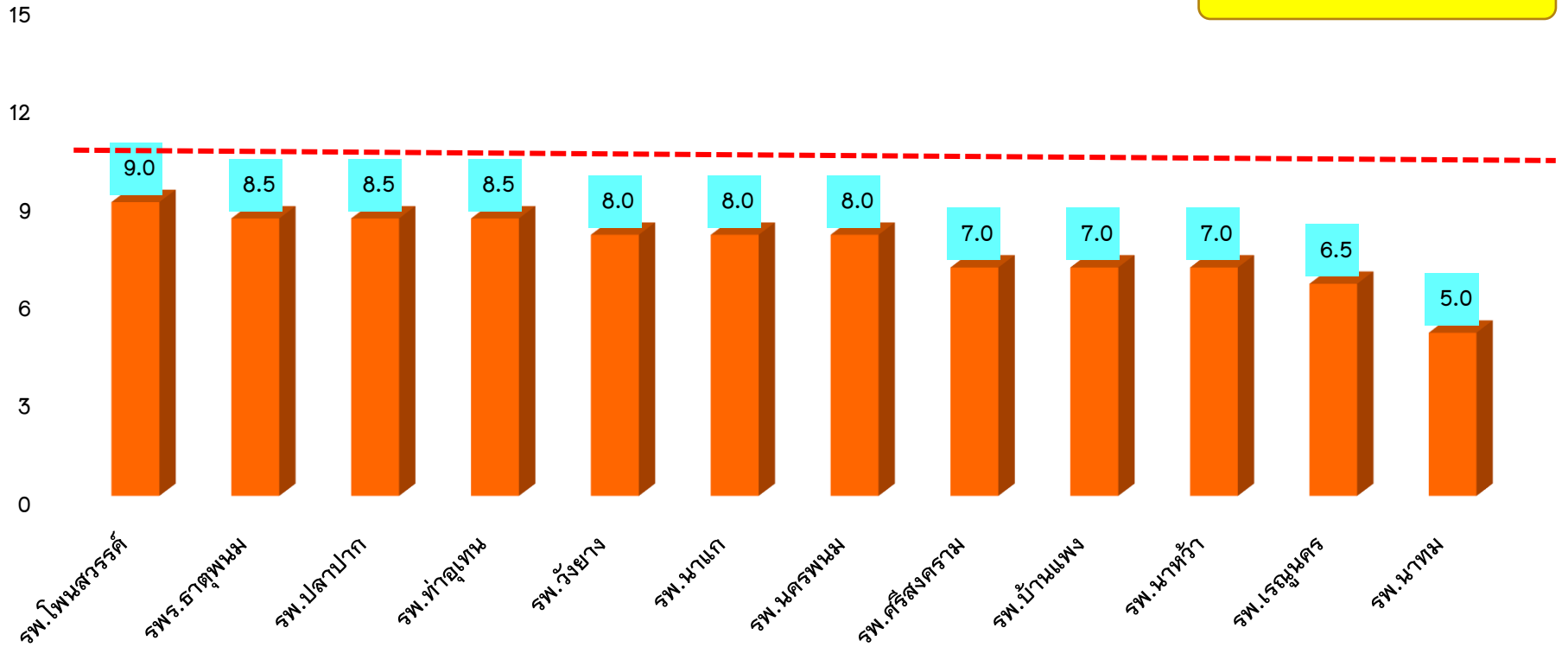
# ประสิทธิภาพทางการเงิน (Total Performance Score)

เป้าหมาย รพ.ผ่านเกณฑ์ระดับ B ขึ้นไป  
ไม่น้อยกว่าร้อยละ 40

## สรุปผลการประเมิน TPS Score ณ สิ้นไตรมาส 1 ปี 2565

เป้าหมาย :  $\geq$  ร้อยละ 40

หน่วยบริการ	Grading	
	Q4 Y64	Q1 Y65
รพ.โพนสวรรค์	A	C
รพ.ร.ธาตุพนม	D	D
รพ.ปลาปาก	C	D
รพ.ท่าอุเทน	C	D
รพ.วังยาง	F	D
รพ.นาแก	D	D
รพ.นครพนม	C	D
รพ.ศรีสงคราม	A	F
รพ.บ้านแพง	F	F
รพ.นาหว้า	D	F
รพ.เรณูนคร	D	F
รพ.นาทม	D	F

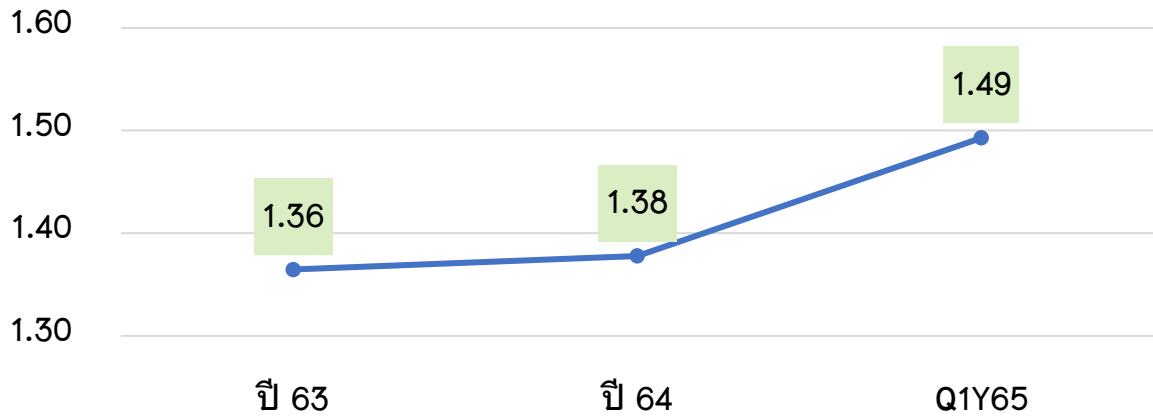


จ.นครพนม ไม่มีมีหน่วยบริการผ่านเกณฑ์



# เปรียบเทียบ แนวโน้ม Unit cost OP/IP และ CMI รพ.นครพนม

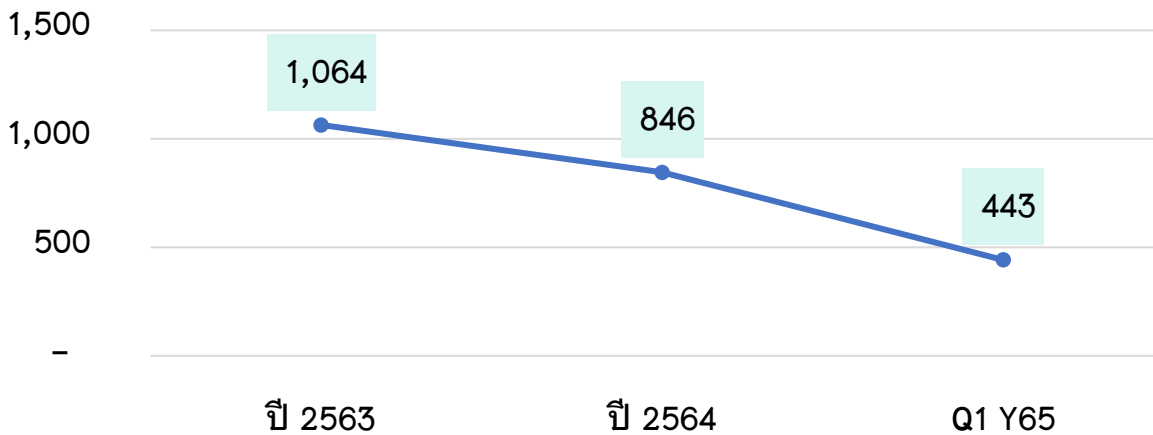
แนวโน้ม CMI



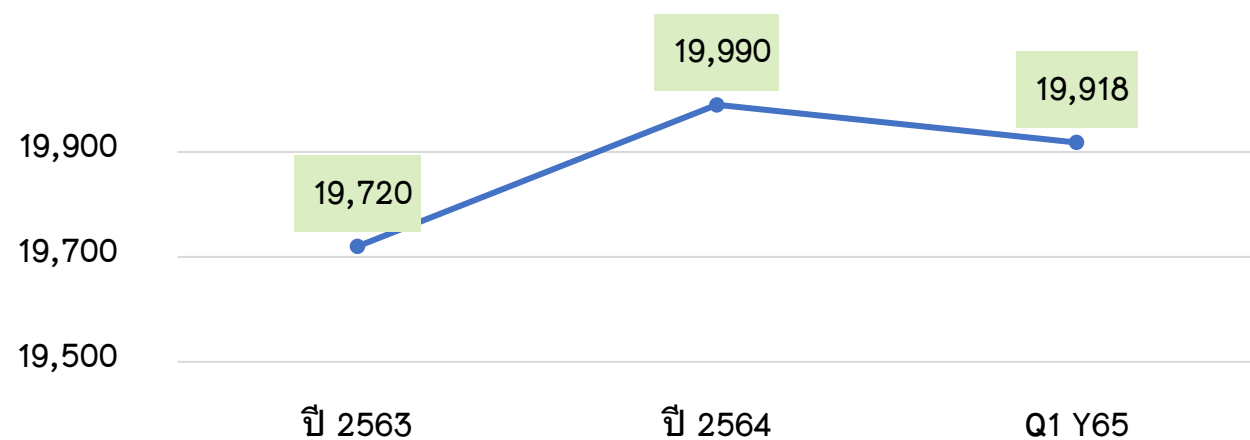
## ข้อชื่นชม รพท. นครพนม

- ผลงานบริการเพิ่มขึ้นและควบคุมต้นทุนบริการได้ดี

Unit cost OPD บาท/visit



Unit cost IPD บาท/AdjRW





# ประสิทธิภาพทางการเงิน (Total Performance Score)

## โอกาสในการพัฒนาประสิทธิภาพทางการเงินการคลัง

1. การบริหารแผนทางการเงิน ปรับแผนครึ่งปีหลัง ตามสถานการณ์จริง
2. การบริหารสินทรัพย์หมุนเวียน
  - \* ตรวจสอบ กำกับ ติดตามลูกหนี้
  - \* วางแผนบริการหนี้สิน
  - \* ควบคุมการบริหารต้นทุน ค่าแรง ค่าวัสดุ ค่า วัสดุ.
3. Business Plan เพิ่มรายได้ เพิ่มศักยภาพการบริการ
4. พัฒนาศูนย์จัดเก็บรายได้ จัดระบบการจัดเก็บรายได้ (System)
5. กำกับ ติดตาม ตรวจสอบข้อมูลผลงานบริการ ในระบบ ให้ถูกต้อง ครบถ้วน ในระบบข้อมูล HDC HFO CMI@MOPH ให้เป็นปัจจุบัน



# สรุปผลการบริหารจัดการด้านการเงินการคลังสุขภาพ

## ภาพรวมจังหวัดนครพนม รอบที่ 1/2565

1



พัฒนาระบบบัญชี เป้าหมาย  $\geq 95\%$



ผลงาน > ผ่านเกณฑ์ 6 แห่ง (50%)



จัดสรรเงินเพียงพอ เป้าหมาย  $\geq 95\%$



ผลงาน ผ่านเกณฑ์ 100%

2

3



ติดตาม กำกับ เครื่องมือ ประสิทธิภาพทางการเงิน เป้าหมาย  $\geq 40\%$



ไม่มีหน่วยบริการที่ผ่านเกณฑ์

Planfin, 7 Plus Efficiency, Total Performance Score

Risk Score : ระดับ 6  $\leq$  ร้อยละ 0 /ระดับ 7  $\leq$  ร้อยละ 0



4

5



การพัฒนาศูนย์จัดเก็บรายได้คุณภาพ



ผลงาน ผ่านเกณฑ์ 100%



ผลประเมิน ผ่านเกณฑ์ ทุก รพ.

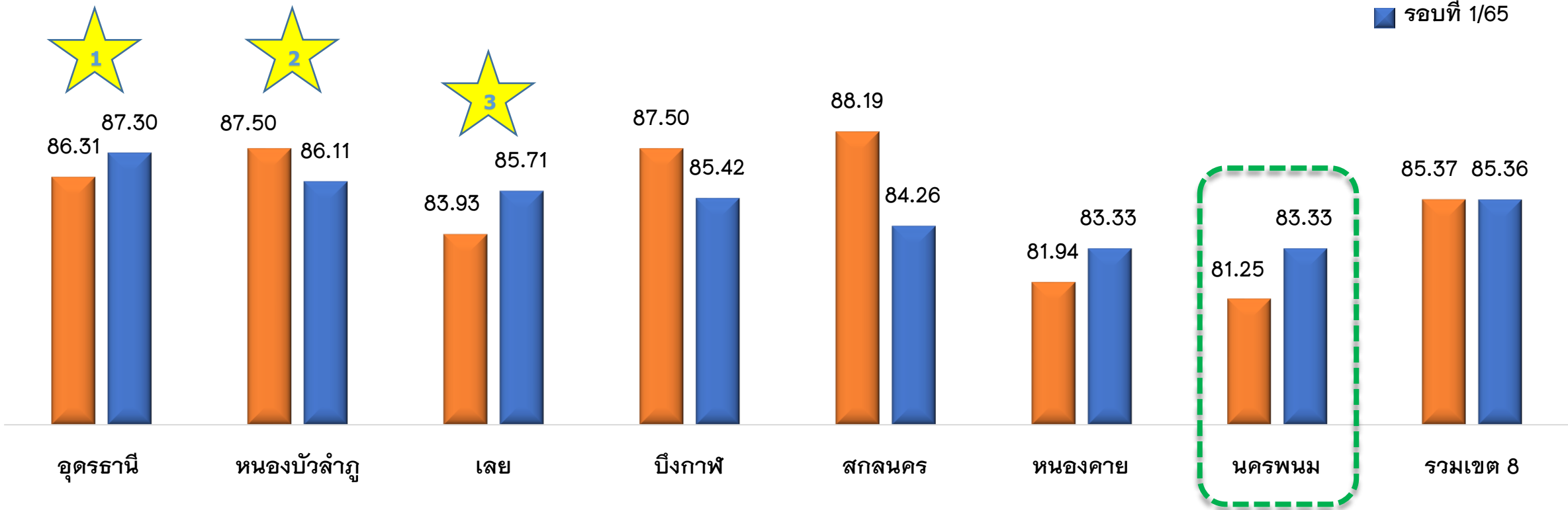
ตรวจประเมินแบบไขว้, พัฒนาระบบการจัดเก็บรายได้ให้ครบถ้วน ถูกต้อง เป็นปัจจุบัน



# สรุปคะแนนการบริหารจัดการด้านการเงินการคลัง รอบที่ 1/2565 เขต 8

สรุปคะแนนประสิทธิภาพการบริหารจัดการการเงินการคลัง  
รายจังหวัดในเขตสุขภาพที่ 8

■ รอบที่ 2/64  
■ รอบที่ 1/65

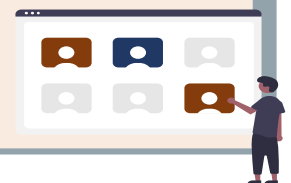




# ระบบธรรมาภิบาล : แผนเงินบำรุง

## เป้าหมายพื้นที่

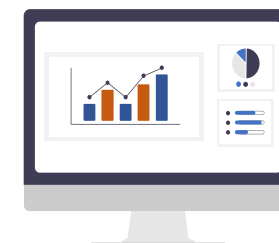
๑. สำนักงานสาธารณสุขจังหวัด : สำนักงานสาธารณสุขจังหวัดนครพนม
๒. โรงพยาบาลศูนย์/โรงพยาบาลทั่วไป จำนวน ๑ แห่ง : โรงพยาบาลนครพนม
๓. โรงพยาบาลชุมชน จำนวน ๑ แห่ง : โรงพยาบาลนาแก



## มาตรการในการขับเคลื่อนแผนเงินบำรุง

มาตรการที่ ๑ : ประสิทธิภาพการควบคุม กำกับ ติดตาม แผนเงินบำรุง

มาตรการที่ ๒ : ประสิทธิภาพด้านการใช้จ่ายเงินตามแผนเงินบำรุง



# มาตรการที่ ๑ : ประสิทธิภาพการควบคุม กำกับ ติดตาม แผนเงินบำรุง



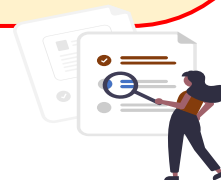
## สำนักงานสาธารณสุขจังหวัดนครพนม

### ข้อตรวจพบ

- การจัดทำแผนเงินบำรุง แผนปฏิบัติการประจำปี ครบ ทั้ง ๑๒ แห่ง แต่แผนเงินบำรุงไม่สอดคล้องกับแผนจัดซื้อจัดจ้าง และแผนปฏิบัติการประจำปี
- มีคณะกรรมการพิจารณากลับกรองแผนเงินบำรุง สอบทานก่อนเสนอนายแพทย์สาธารณสุขจังหวัดอนุมัติ

### ข้อเสนอแนะ

- ให้พิจารณาแนวทางการปรับแผนเงินบำรุง แผนปฏิบัติการประจำปี และแผนจัดซื้อจัดจ้าง ของทุกหน่วยบริการให้เชื่อมโยงกัน



# มาตรการที่ ๒ : ประสิทธิภาพด้านการใช้จ่ายเงินตามแผนเงินบำรุง



## โรงพยาบาลนครพนม

### PLAN

- แผนเงินบำรุงไม่สอดคล้องกับแผนจัดซื้อจัดจ้าง และแผนปฏิบัติการประจำปี

### PROCUREMENT

- กระบวนการจัดซื้อจัดจ้างไม่ครบถ้วน ดังนี้
  - ไม่แต่งตั้งผู้รับผิดชอบร่างขอบเขต TOR
  - ไม่รายงานการจัดทำร่างขอบเขตงาน TOR
  - ไม่ระบุแหล่งที่มาของราคากลาง เป็นต้น
  - จัดซื้อจัดจ้างนอกแผนจัดซื้อจัดจ้าง

### PORT

- จัดทำรายงานวัสดุไม่ครบทุกคลัง
- มีการยืมสินค้าและรับสินค้าเข้าคลังโดยไม่มีใบสั่งซื้อ
- ใบเบิกวัสดุในบางรายการ ลงลายมือชื่อไม่ครบถ้วน

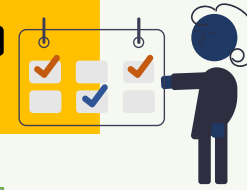
### PAY

- ไม่กำหนดนโยบายการจ่ายชำระเจ้าหนี้การค้า
- ไม่รายงานเจ้าหนี้การค้า
- ขาดการสอบทานความมีอยู่จริงของเจ้าหนี้การค้า
- เจ้าหนี้การค้าค้างนานตั้งแต่ปีงบประมาณ พ.ศ. ๒๕๕๖

## ข้อเสนอแนะ

- ให้พิจารณาปรับแผนเงินบำรุง แผนปฏิบัติการประจำปี และแผนจัดซื้อจัดจ้าง ให้สอดคล้องและเชื่อมโยงกัน
- ตรวจสอบเอกสารการจัดซื้อจัดจ้างให้ครบถ้วนก่อนจ่ายชำระหนี้
- สอบทานกระบวนการรับวัสดุเข้าคลัง และหลักฐานการเบิกจ่ายพัสดุให้ถูกต้องครบถ้วน
- กำหนดแนวทางหรือนโยบายการบริหารจัดการเจ้าหนี้ให้ชัดเจน
- สอบทานความมีอยู่จริงของเจ้าหนี้ทุกประเภท

# มาตรการที่ ๒ : ประสิทธิภาพด้านการใช้จ่ายเงินตามแผนเงินบำรุง



## โรงพยาบาลแก

### PLAN

- แผนเงินบำรุงไม่สอดคล้องกับแผนจัดซื้อจัดจ้าง และแผนปฏิบัติการประจำปี
- ข้อมูลแผนเงินบำรุง เป็นข้อมูลเดียวกับ Planfin

### PROCUREMENT

- จัดซื้อจัดจ้างวัสดุบางรายการเกินกว่าแผนรายไตรมาส
- กระบวนการจัดซื้อจัดจ้างไม่ถูกต้อง
- ไม่แต่งตั้งผู้รับผิดชอบร่างขอบเขต TOR
- ไม่รายงานการจัดทำร่างขอบเขตงาน TOR

### PORT

- จัดทำทะเบียนคุมวัสดุ รายงานรับ - จ่ายวัสดุทุกคลังเป็นปัจจุบัน
- การจำแนกประเภทวัสดุไม่ถูกต้อง

### PAY

- ไม่กำหนดนโยบายการจ่ายชำระเจ้าหน้าที่การค้า
- มีเจ้าหน้าที่ค้างนานตั้งแต่ปีงบประมาณ พ.ศ. ๒๕๕๗

## ข้อเสนอแนะ

- ให้พิจารณาปรับแผนจัดซื้อจัดจ้าง แผนเงินบำรุง และแผนปฏิบัติการประจำปี ให้สอดคล้องกัน
- กำหนดแนวทางการบริหารจัดการเจ้าหน้าที่ให้เป็นรูปธรรม และสอบทานความมีอยู่จริงของเจ้าหน้าที่
- ทบทวนกระบวนการจัดซื้อจัดจ้างให้ถูกต้องตามที่ระเบียบกำหนด
- สอบทานวัสดุคงเหลือของหน่วยบริการ พร้อมทั้งจำแนกประเภทวัสดุให้ถูกต้อง

# ระบบธรรมาภิบาล : องค์กรแห่งความสุข

1. การบริหารตำแหน่งว่าง
2. ร้อยละของบุคลากรที่มีความพร้อมรองรับ  
การเข้าสู่ตำแหน่งที่สูงขึ้นได้รับการพัฒนา
3. Happinometer

## การบริหารตำแหน่งว่าง

เป้าหมายตำแหน่งว่างคงเหลือ **ไม่เกินร้อยละ 3**

จังหวัด	จำนวนตำแหน่ง (ขรก.+พรง.)	ตำแหน่งว่าง (ขรก.+พรง.)	ร้อยละ ตำแหน่งว่าง (ขรก.+พรง.)
เขตสุขภาพที่ 8	<b>20,050</b>	<b>964</b>	<b>4.80</b>
<b>นครพนม</b>	<b>2,459</b>	<b>163</b>	<b>6.63</b>

### ข้อค้นพบ

- ข้าราชการ ตำแหน่งว่าง **163** อัตรา  
(อยู่ระหว่างดำเนินการ **144** อัตรา  
ยังไม่ได้ดำเนินการ **19** อัตรา)

### ข้อเสนอแนะ

- เร่งดำเนินการในตำแหน่งที่ได้รับอนุมัติและอยู่ระหว่างดำเนินการ  
ในเงื่อนไขที่จังหวัดดำเนินได้ เช่น รับย้าย รับย้าย/โอน
- ขอให้พิจารณาดำเนินการขอใช้ตำแหน่งว่างในการประชุม  
คกก.ตำแหน่งว่างในรอบถัดไป

ร้อยละของบุคลากรที่มีความพร้อมรองรับการเข้าสู่  
ตำแหน่งที่สูงขึ้น ได้รับการพัฒนา **ไม่น้อยกว่าร้อยละ 80**



ตำแหน่ง	จำนวนเกษียณปี 2566	จำนวนบุคลากรที่ต้อง ได้รับการพัฒนา	จัดทำแผนพัฒนา บุคลากร
รอง ผอ.	<b>1</b>	<b>2</b>	✓
หัวหน้ากลุ่มงาน/ฝ่าย	<b>8</b>	<b>16</b>	✓
หัวหน้าพยาบาล	<b>3</b>	<b>6</b>	✓
ผอ.รพช.	-	-	-
สสอ.	<b>3</b>	<b>6</b>	✓
ผช.สสอ.	<b>1</b>	<b>2</b>	✓
ผอ.รพ.สต.	<b>13</b>	<b>26</b>	✓
รวม	<b>29</b>	<b>58</b>	✓

### แผนการดำเนินการ ปี 2565

1. โครงการฝึกอบรมหลักสูตรโรงเรียนผู้นำ ผ่านระบบออนไลน์
2. การจัดทำแผนพัฒนาบุคลากร ประจำปีงบประมาณ พ.ศ. 2565

# การทำแบบประเมิน Happinometer

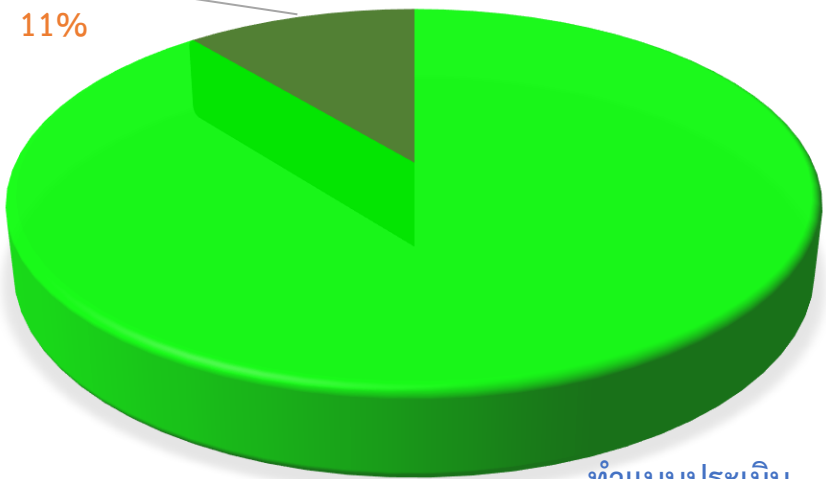
จำนวนผู้มีสิทธิทำแบบประเมิน (ทุกตำแหน่ง ยกเว้น จ้างเหมา,รายวัน,รายคาบ)	จำนวนผู้ทำแบบประเมิน
<b>4,022 คน</b>	<b>3,580 คน</b>

## สรุปผลการประเมิน Happinometer

การทำแบบประเมิน HAPPINOMETER  
(บุคลากรทุกระดับ) ไม่น้อยกว่าร้อยละ 70

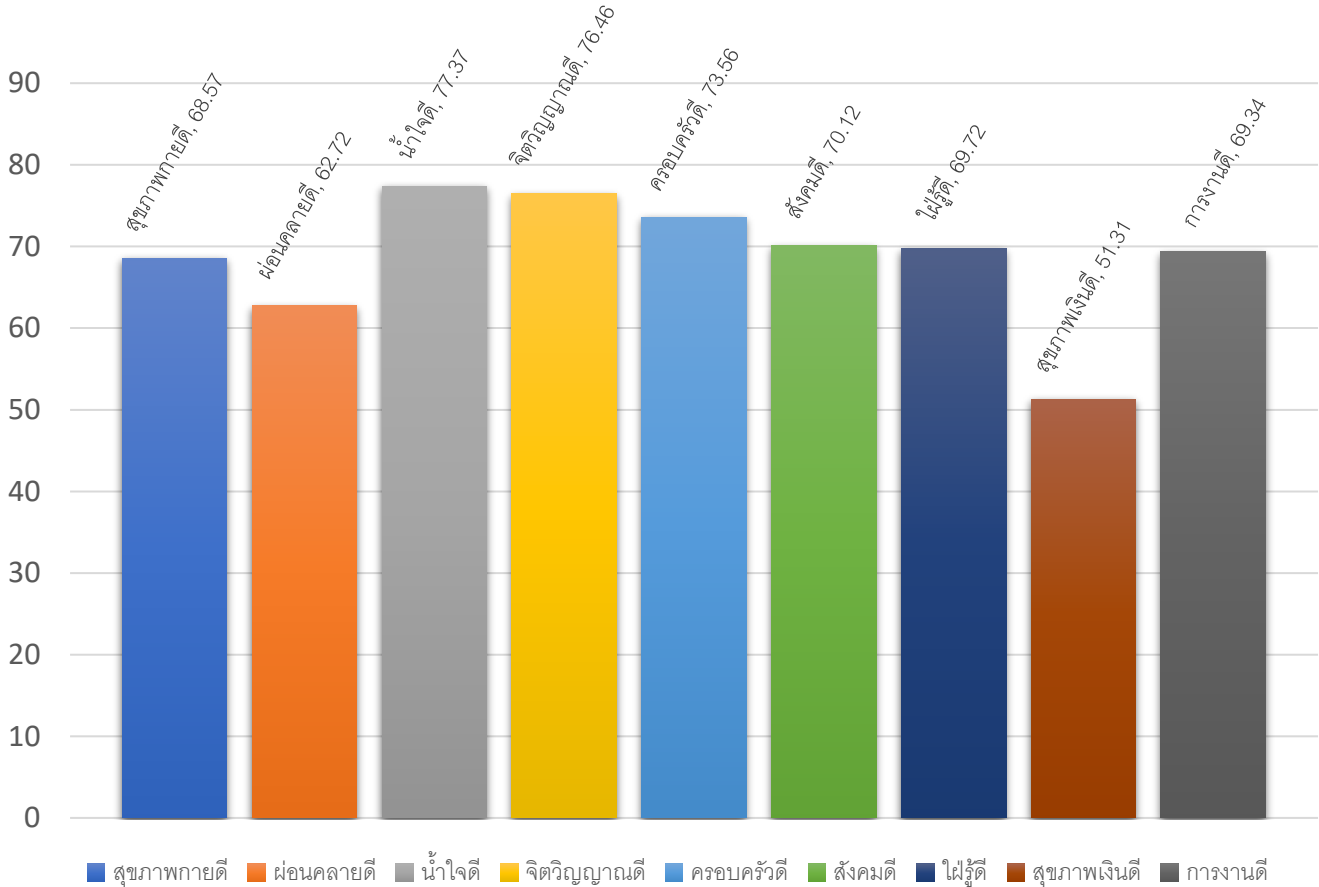
ยังไม่ทำแบบประเมิน

11%



ทำแบบประเมิน

89%



■ สุขภาพกายดี ■ ผ่อนคลายดี ■ น้ำใจดี ■ จิตวิญญาณดี ■ ครอบครัวดี ■ สังคมดี ■ ใฝ่รู้ดี ■ สุขภาพเงินดี ■ การงานดี

# การพัฒนาระบบข้อมูลสารสนเทศด้านสุขภาพ

R8WAY  
MOPH

## ร้อยละของจังหวัดที่มีการใช้บริการศูนย์ข้อมูลกลางด้านสุขภาพของประชาชน

### การติดตามประเมินผล

1. มีการแต่งตั้งคณะทำงานรรมมาภิบาลด้านข้อมูลและเทคโนโลยีสุขภาพ รอบ 3 เดือน ร้อยละ 100

2. โรงพยาบาลมีการรับ-ส่งข้อมูลผ่าน HIS Gateway รอบ 6 เดือน ร้อยละ 20  
รอบ 12 เดือน ร้อยละ 60

### ผลการดำเนินงานจังหวัดนครพนม ดำเนินการครบ 41.67% ผ่านเกณฑ์

จังหวัด	จำนวนที่ติดตั้ง SERVICE (รพ.)	จำนวนที่ยังไม่ติดตั้ง SERVICE (รพ.)	คิดเป็น %	ส่งไฟล์คำสั่ง	ส่งไฟล์รายงานการประชุม	วันที่เปลี่ยนแปลง
นครพนม	5	7	41.67	✓	✗	09/03/2022
บึงกาฬ	8	0	100.00	✓	✓	09/03/2022
สกลนคร	7	11	38.89	✓	✗	09/03/2022
หนองคาย	5	4	55.56	✓	✓	09/03/2022
หนองบัวลำภู	3	3	50.00	✓	✗	09/03/2022
อุดรธานี	8	13	38.10	✓	✓	09/03/2022
เลย	14	0	100.00	✓	✓	09/03/2022



# การดำเนินงาน Digital Health จ.นครพนม

โรงพยาบาล	MOPH HI /CI	Digital Signature	Stock Vaccine mophlc	Moph Alerting	E-Donation	HISSYNC R8Anywhere	Smart Refer
sw.นครพนม	/	/	/	/	/	/	/
sw.ปลาปาก		/	/		/	/	/
sw.ท่าอุเทน		/	/		/	/	
sw.บ้านแพง	/	/	/		/	/	
sw.นาทม		/	/		/	/	/
sw.เรณูนคร	/	/	/		/	/	
sw.นาแก	/		/		/	/	
sw.ศรีสงคราม		/	/		/	/	
sw.นาหว้า	/	/	/		/	/	
sw.โพนสวรรค์	/	/	/	/	/	/	/
swr.ธาตุพนม	/	/	/		/	/	/
sw.วังยาง	/	/	/		/	/	
sw.จิตเวช			/			/	

ดำเนินการได้ดีใน sw.นครพนม, sw.โพนสวรรค์

/ = ดำเนินการแล้ว ที่มา : ข้อมูลสำนักงานสาธารณสุขจังหวัดนครพนม



# การใช้งานระบบ MOPH HI จ.นครพนม

รายงานระบบ MOPH HI/CI (หมอฟร้อม)															
อำเภอ	HI + CI					HI					CI				
	เข้าระบบ ทั้งหมด	จำหน่าย ทั้งหมด	คงเหลือ (อยู่ระหว่าง ติดตาม)	ติดตาม ต่อเนื่อง	ร้อยละ การติดตาม	เข้าระบบ ทั้งหมด	จำหน่าย ทั้งหมด	คงเหลือ (อยู่ระหว่าง ติดตาม)	ติดตาม ต่อเนื่อง	ร้อยละ การติดตาม	เข้าระบบ ทั้งหมด	จำหน่าย ทั้งหมด	คงเหลือ (อยู่ระหว่าง ติดตาม)	ติดตาม ต่อเนื่อง	ร้อยละ การติดตาม
ธาตุพนม	138	45	93	68	73.12	38	3	35	14	40.00	100	42	58	54	93.10
นาแก	97	49	48	0	0.00	0	0	0	0	-	97	49	48	0	0.00
นาหว้า ★	165	54	111	104	93.69	118	13	105	98	93.33	47	41	6	6	100.00
บ้านแพง	86	22	64	63	98.44	37	8	29	28	96.55	49	14	35	35	100.00
โพนสวรรค์	194	122	72	70	97.22	1	0	1	1	100.00	193	122	71	69	97.18
เมืองนครพนม ★	1,298	834	464	343	73.92	523	245	278	163	58.63	775	589	186	180	96.77
เรณูนคร ★	465	231	234	197	84.19	89	22	67	52	77.61	376	209	167	145	86.83
วังยาง	9	9	0	0	100.00	9	9	0	0	100.00	0	0	0	0	-
ท่าอุเทน	-	-	-	-	-	-	-	-	-	-	-	-	-	-	-
นาทม	-	-	-	-	-	-	-	-	-	-	-	-	-	-	-
ปลาปาก	-	-	-	-	-	-	-	-	-	-	-	-	-	-	-
ศรีสงคราม	-	-	-	-	-	-	-	-	-	-	-	-	-	-	-
รวมทั้งสิ้น	2,452	1,366	1,086	845	77.81	815	300	515	356	69.13	1,637	1,066	571	489	85.64



# การใช้งานระบบ MOPH HI จ.นครพนม

รายงานระบบ MOPH HI/CI (รวมพร้อม)																
sw.สศ.	อำเภอ	HI + CI					HI					CI				
		เข้าระบบ ทั้งหมด	จำหน่าย ทั้งหมด	คงเหลือ (อยู่ระหว่าง ติดตาม)	ติดตาม ต่อเนื่อง	ร้อยละ การติดตาม	เข้าระบบ ทั้งหมด	จำหน่าย ทั้งหมด	คงเหลือ (อยู่ระหว่าง ติดตาม)	ติดตาม ต่อเนื่อง	ร้อยละ การติดตาม	เข้าระบบ ทั้งหมด	จำหน่าย ทั้งหมด	คงเหลือ (อยู่ระหว่าง ติดตาม)	ติดตาม ต่อเนื่อง	ร้อยละ การติดตาม
sw.สศ.ไม่ล้อม	บ้านแพง	1	0	1	1	100.00	1	0	1	1	100.00	0	0	0	0	-
sw.สศ.บ้านโคกพระราย	บ้านแพง	2	1	1	1	100.00	2	1	1	1	100.00	0	0	0	0	-
sw.สศ.พระกลางทุ่ง	ธาตุพนม	13	0	13	13	100.00	7	0	7	7	100.00	6	0	6	6	100.00
sw.สศ.แสนพัน	ธาตุพนม	5	0	5	0	0.00	5	0	5	0	0.00	0	0	0	0	-
sw.สศ.น้ำท่า	ธาตุพนม	7	0	7	7	100.00	7	0	7	7	100.00	0	0	0	0	-
sw.สศ.บ้านอุ่มหน้า	ธาตุพนม	2	0	2	0	0.00	2	0	2	0	0.00	0	0	0	0	-
sw.สศ.นาหนาด	ธาตุพนม	3	0	3	0	0.00	3	0	3	0	0.00	0	0	0	0	-
sw.สศ.กุดฉิม	ธาตุพนม	5	0	5	0	0.00	5	0	5	0	0.00	0	0	0	0	-
sw.สศ.บ้านโคกสว่างพัฒนา	ธาตุพนม	6	0	6	0	0.00	6	0	6	0	0.00	0	0	0	0	-
sw.สศ.ท่าลาด	เรณูนคร	15	2	13	12	92.31	1	0	1	1	100.00	14	2	12	11	91.67
sw.สศ.นางาม ★	เรณูนคร	22	22	0	0	100.00	13	13	0	0	100.00	9	9	0	0	100.00
sw.สศ.โคกหินแฮ่ ★	เรณูนคร	60	36	24	23	95.83	19	2	17	16	94.12	41	34	7	7	100.00
sw.สศ.บ้านนาบัว	เรณูนคร	2	0	2	2	100.00	2	0	2	2	100.00	0	0	0	0	-
sw.สศ.บ้านโนนสะอาด	เรณูนคร	8	0	8	2	25.00	8	0	8	2	25.00	0	0	0	0	-
sw.สศ.บ้านโนนอามัย	เรณูนคร	7	0	7	5	71.43	0	0	0	0	-	7	0	7	5	71.43
sw.สศ.บ้านนาขาม	เรณูนคร	26	15	11	0	0.00	1	1	0	0	100.00	25	14	11	0	0.00
รวมทั้งสิ้น		184	76	108	66	61.11	82	17	65	37	56.92	102	59	43	29	67.44



### จำนวนลงทะเบียนในระบบหมอพร้อม Station

รพ./หน่วยงานภาครัฐ	22	แห่ง
ร้านยา	27	แห่ง
คลินิก	10	แห่ง
<b>รวม</b>	<b>59</b>	<b>แห่ง</b>

### ผลการตรวจ ATK ผ่านระบบหมอพร้อม Station

ปี	Negative	Positive	Total
2565	2,491	26	2,517

## ข้อค้นพบ

- จังหวัดนครพนม มีการดำเนินงานด้านระบบสารสนเทศได้ดี มีการบูรณาการข้อมูลในการพัฒนาระบบ NPM Data Center, นครพนมพร้อม
- สสจ., sw.นครพนม มีบุคลากรด้านไอที ที่มีความสามารถ เป็นพี่เลี้ยงให้กับ sw.ในพื้นที่ได้

## โอกาสพัฒนา

- กำกับ ติดตาม การดำเนินงาน ให้ระบบทำงานอย่างต่อเนื่อง
- ตรวจสอบการเข้าถึงข้อมูลให้มีความมั่นคงปลอดภัย รองรับ พรบ.ข้อมูลส่วนบุคคล



# สรุปผลการดำเนินงาน ระบบธรรมาภิบาล จ.นครพนม

## การเงินการคลัง

- หน่วยบริการมีสภาพคล่องทางการเงินดีขึ้น จากงบโควิด
- ต้องเฝ้าระวังและบริหารประสิทธิภาพการวางแผนทางการเงิน การจัดการเจ้าหนี้ บริหารลูกหนี้ ปกส.
- การพัฒนาการจัดเก็บรายได้ตามกระบวนการ 4S4C เรียกเก็บให้ครบถ้วน และติดตาม กำกับ ลูกหนี้

## บุคลากร

- วางแผนการพัฒนากำลังคน รองรับระบบบริการและการพัฒนาศักยภาพเพื่อลดการส่งต่อ
- เร่งรัดบริหารจัดการตำแหน่งว่าง

## ระบบข้อมูลและสารสนเทศ

- มีการดำเนินงานด้านสารสนเทศได้ดี สสจ. รพท. เป็นพี่เลี้ยงให้กับ รพ.ในพื้นที่ได้

### ข้อชื่นชม

1. มีเครือข่าย CFO มีการบริหารจัดการการจัดสรรเงินภายในจังหวัดที่ดี
2. มีระบบสารสนเทศ ใช้ในการพัฒนาการดำเนินงานและการบริการ
  - \* ระบบ My Account
  - \* ระบบ PHR (Personal Health Record) รพท.เตรียมการขยายลงสู่ รพช

### ข้อเสนอแนะต่อจังหวัด

1. พัฒนาประสิทธิภาพการเงินการคลังให้ดีขึ้น
2. พัฒนาศูนย์จัดเก็บรายได้ให้มีคุณภาพ สร้างเครือข่ายร่วมกันในจังหวัด
3. พัฒนาเครือข่ายระบบข้อมูลสารสนเทศ

### ข้อเสนอแนะต่อส่วนกลาง

1. การจัดทำโครงสร้างศูนย์จัดเก็บรายได้ในโรงพยาบาล และการกำหนดกรอบอัตรากำลัง เพื่อพัฒนาศักยภาพบุคลากร ลดอัตราการเปลี่ยนงาน

ขอขอบคุณครับ

