

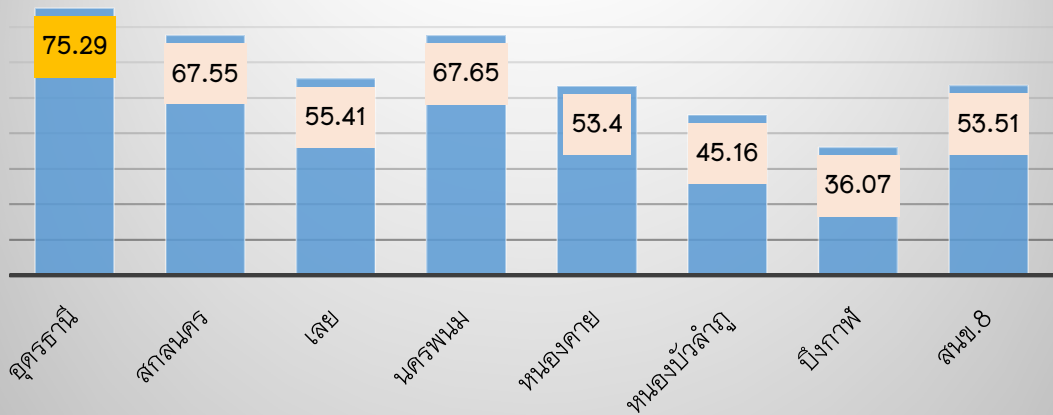


# รายงานผลการใช้จ่ายงบประมาณรายประจำปี พ.ศ.2565 (งบดำเนินงาน) (ณ 1 ก.พ.65)



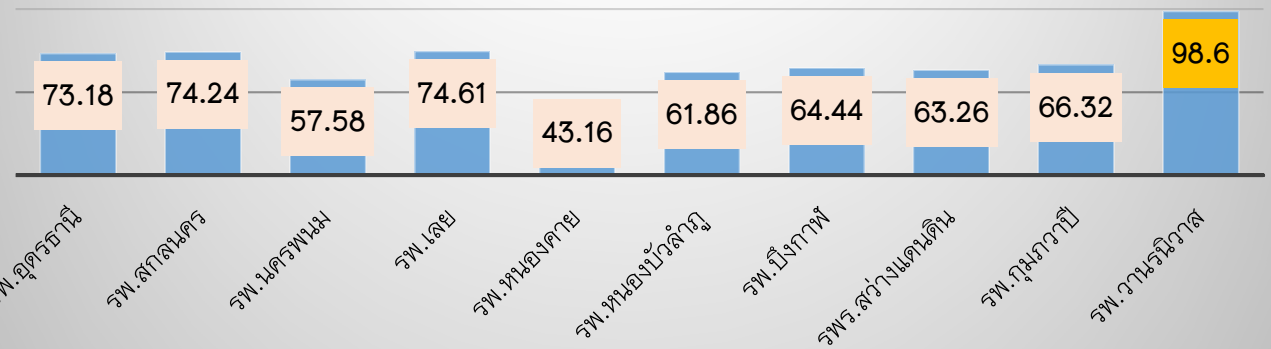
ภาพรวมเขต 8 เบิกจ่าย ร้อย 63.71 อันดับ 4 ของประเทศ (เป้าหมายไตรมาส 2 ร้อยละ 57)

## สสจ. รวม PO และเบิกจ่าย (ร้อยละ)



ระดับ สสจ. เบิกจ่ายสูงสุด ร้อยละ 75.29 สสจ.อุดรธานี

## รพศ./รพท. รวม PO และเบิกจ่าย (ร้อยละ)

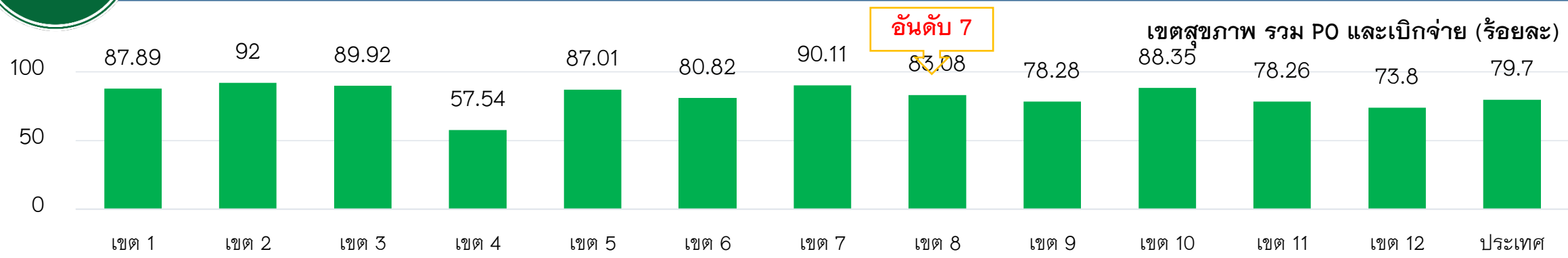


ระดับ รพศ./รพท. เบิกจ่ายสูงสุด ร้อยละ 98.60 รพ.วานรนิวาส

\*ขอให้ทุกหน่วยบริการเร่งรัดการเบิกจ่ายงบประมาณ (เป้าหมายไตรมาส 2 ร้อยละ 57)

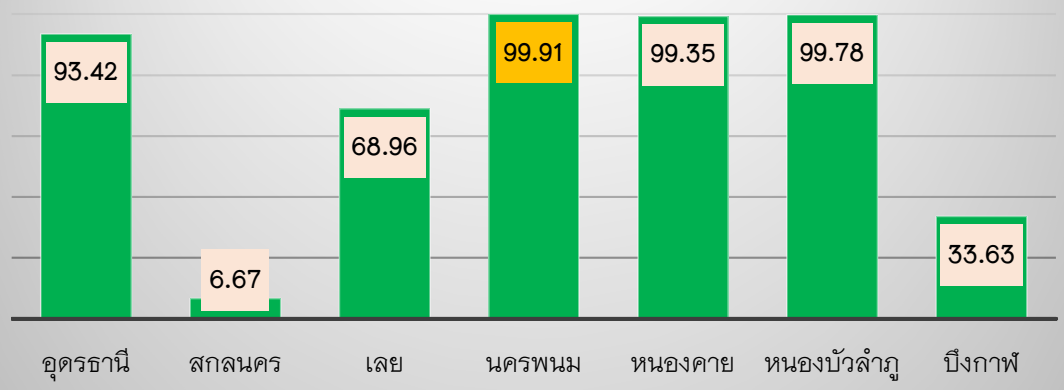


# รายงานผลการใช้จ่ายงบประมาณรายจ่ายประจำปี พ.ศ.2565 (งบลงทุน) (ณ 1 ก.พ.65)



ภาพรวมเขต 8 เบิกจ่าย ร้อย 83.08 อันดับ 7 ของประเทศ (เป้าหมายไตรมาส 2 ร้อยละ 58.15)

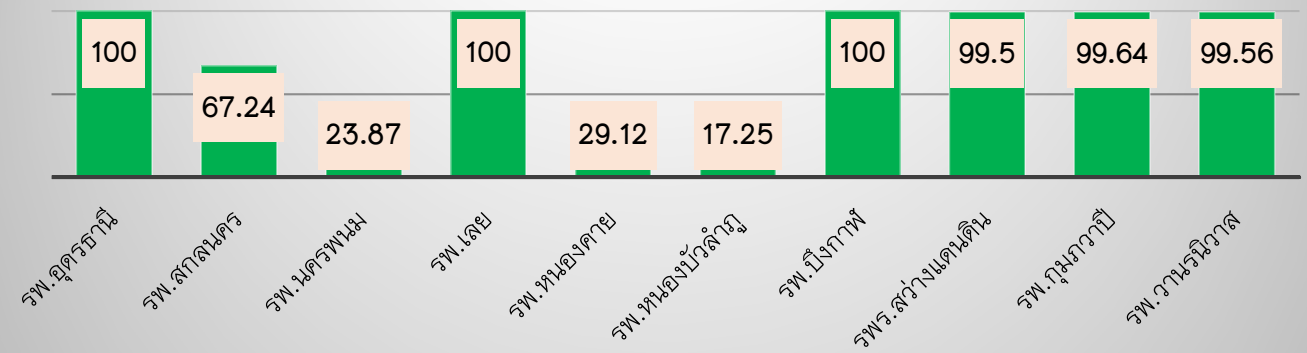
## สสจ. รวม PO และเบิกจ่าย (ร้อยละ)



ระดับ สสจ. เบิกจ่ายสูงสุด ร้อยละ 99.91 สสจ.นครพนม

- 1. สสจ.สกลนคร และ สสจ.เลย มีครุภัณฑ์ที่ยังไม่เบิกจ่าย
- 2. สสจ.บึงกาฬ มีครุภัณฑ์และงบบวกพันยังไม่เบิกจ่าย

## รพศ./รพท. รวม PO และเบิกจ่าย (ร้อยละ)



ระดับ รพศ./รพท. เบิกจ่ายเสร็จสิ้นแล้ว 6 แห่ง ได้แก่ รพศ.อุตรธานี, รพ.เลย, รพ.บึงกาฬ, รพ.สว่างแดนดิน, รพ.กุมภวาปี และรพ.วานรนิวาส



# รายงานงบลงทุนกับเงินไว้เหลือปี พ.ศ.2564 (ณ 1 ก.พ.65)

รายการ	ประเภทงบลงทุน	หน่วยงาน	จังหวัด	วงเงินกันเหลือปี สุทธิ	เบิกจ่าย	คงเหลือ
อาคารพักพยาบาล 24 ห้อง (12 ครอบครัว) เป็นอาคาร คสล.3 ชั้น พื้นที่ใช้สอยประมาณ 745 ตารางเมตร โรงพยาบาลนา วังเฉลิมพระเกียรติ 80 พรรษา ตำบลนาเหล่า อำเภอหนองบัวลำภู จังหวัดหนองบัวลำภู 1 หลัง	ก่อสร้างปีเดียว	โรงพยาบาลนาวังเฉลิมพระเกียรติ 80 พรรษา	หนองบัวลำภู	6,375,600.00	2,815,200.00	3,560,400.00
อาคารอุบัติเหตุฉุกเฉิน โรงพยาบาลสุวรรณคูหา ตำบลสุวรรณคูหา อำเภอสุวรรณคูหา จังหวัดหนองบัวลำภู 1 หลัง	ก่อสร้างปีเดียว	โรงพยาบาลสุวรรณคูหา	หนองบัวลำภู	7,539,500.00	3,104,500.00	4,435,000.00
อาคารอุบัติเหตุฉุกเฉิน โรงพยาบาลโนนสัง ตำบลโนนสัง อำเภอโนนสัง จังหวัดหนองบัวลำภู 1 หลัง	ก่อสร้างปีเดียว	โรงพยาบาลโนนสัง	หนองบัวลำภู	7,548,000.00	3,108,000.00	4,440,000.00
อาคารตึกผ่าตัด 2 ชั้น 4 ห้อง เป็นอาคาร คสล.2 ชั้น พื้นที่ใช้สอยประมาณ 1,248 ตารางเมตร โรงพยาบาลศรีบุญเรือง ตำบลเมืองใหม่ อำเภอศรีบุญเรือง จังหวัดหนองบัวลำภู 1 หลัง	ก่อสร้างปีเดียว	โรงพยาบาลศรีบุญเรือง	หนองบัวลำภู	18,888,000.00	515,356.03	18,372,643.97
อาคารผู้ป่วยใน 5 ชั้น เป็นอาคาร คสล.5 ชั้น พื้นที่ใช้สอยประมาณ 4,797 ตารางเมตร โรงพยาบาลสมเด็จพระยุพราชบ้าน ดุง ตำบลศรีสุทโธ อำเภอบ้านดุง จังหวัดอุดรธานี 1 หลัง	ก่อสร้างผูกพัน	โรงพยาบาลสมเด็จพระยุพราชบ้าน ดุง	อุดรธานี	14,312,752.27	9,062,000.00	5,250,752.27
บ้านพักข้าราชการ ระดับชำนาญการ (ระดับ 1-2) หรือเทียบเท่า (แบบแฝด)โรงพยาบาลส่งเสริมสุขภาพตำบลหนองขอน กว้าง อำเภอเมือง จังหวัดอุดรธานี 1 หลัง	ก่อสร้างปีเดียว	โรงพยาบาลส่งเสริมสุขภาพตำบล หนองขอนกว้าง	อุดรธานี	753,900.00	-	753,900.00
ซ่อมแซมบ้านพักข้าราชการ 2 หลัง ที่ชำรุด โรงพยาบาลส่งเสริมสุขภาพตำบลโสกน้ำขาว ตำบลหนองไฮ อำเภอเมือง จังหวัดอุดรธานี 1 รายการ	ก่อสร้างปีเดียว	โรงพยาบาลส่งเสริมสุขภาพตำบล โสกน้ำขาว	อุดรธานี	620,341.00	267,873.00	352,468.00
ระบบบำบัดน้ำเสีย ขนาด 300 ลูกบาศก์เมตรต่อวัน โรงพยาบาลหนองหาน ตำบลหนองหาน อำเภอหนองหาน จังหวัด อุดรธานี 1 ระบบ	ก่อสร้างปีเดียว	โรงพยาบาลหนองหาน	อุดรธานี	6,295,320.00	4,196,880.00	2,098,440.00
บ้านพักข้าราชการอำนวยการระดับต้น/ชำนาญการพิเศษ เป็นอาคาร คสล.2 ชั้น พื้นที่ใช้สอยประมาณ 100 ตารางเมตร โรงพยาบาลเชียงคาน ตำบลเชียงคาน อำเภอเชียงคาน จังหวัดเลย 1 หลัง	ก่อสร้างปีเดียว	โรงพยาบาลเชียงคาน	เลย	1,180,000.00	181,720.00	998,280.00
อาคารสถานีอนามัย โรงพยาบาลส่งเสริมสุขภาพตำบลเพิ่มสุข ตำบลบ้านเพิ่ม อำเภอผาขาว จังหวัดเลย 1 หลัง	ก่อสร้างปีเดียว	โรงพยาบาลส่งเสริมสุขภาพตำบล เพิ่มสุข	เลย	2,631,954.00	1,199,250.00	1,432,704.00
อาคารไตเทียม และกายภาพบำบัด โรงพยาบาลวังสะพุง ตำบลวังสะพุง อำเภอวังสะพุง จังหวัดเลย 1 หลัง	ก่อสร้างปีเดียว	โรงพยาบาลวังสะพุง	เลย	13,226,314.96	5,002,363.92	8,223,951.04
บ้านพักข้าราชการอำนวยการระดับต้น/ชำนาญการพิเศษ เป็นอาคาร คสล.2 ชั้น พื้นที่ใช้สอยประมาณ 100 ตารางเมตร สำนักงานสาธารณสุขอำเภอหนองหิน ตำบลหนองหิน อำเภอหนองหิน จังหวัดเลย 1 หลัง	ก่อสร้างปีเดียว	สำนักงานสาธารณสุขอำเภอหนอง หิน	เลย	1,180,000.00	-	1,180,000.00



# รายงานงบลงทุนกับเงินไว้เลื่อนปี พ.ศ.2564 (ณ 1 ก.พ.65)

รายการ	ประเภทงบลงทุน	หน่วยงาน	จังหวัด	วงเงินกับเลื่อนปีสุทธิ	เบิกจ่าย	คงเหลือ
อาคารสถานีอนามัย เป็นอาคาร คสล.2 ชั้น พื้นที่ใช้สอยประมาณ 369 ตารางเมตร โรงพยาบาลส่งเสริมสุขภาพตำบลบ้านวังไฮ ตำบลหนองหลวง อำเภอฝาง จังหวัดหนองคาย 1 หลัง	ก่อสร้างปีเดียว	โรงพยาบาลส่งเสริมสุขภาพตำบลบ้านวังไฮ ตำบลหนองหลวง	หนองคาย	2,027,547.15	545,750.86	1,481,796.29
บ้านพักข้าราชการระดับชำนาญการ/ปฏิบัติ/อาวุโส/ชำนาญการ เป็นอาคาร คสล.2 ชั้น พื้นที่ใช้สอยประมาณ 80 ตารางเมตร โรงพยาบาลส่งเสริมสุขภาพตำบลโคกคอน ตำบลโคกคอน อำเภอท่าบ่อ จังหวัดหนองคาย 1 หลัง	ก่อสร้างปีเดียว	โรงพยาบาลส่งเสริมสุขภาพตำบลโคกคอน	หนองคาย	798,940.00	334,440.00	464,500.00
บ้านพักข้าราชการระดับชำนาญการ/ปฏิบัติ/อาวุโส/ชำนาญการ เป็นอาคาร คสล.2 ชั้น พื้นที่ใช้สอยประมาณ 80 ตารางเมตร โรงพยาบาลส่งเสริมสุขภาพตำบลเวียงคุก ตำบลเวียงคุก อำเภอเมืองหนองคาย จังหวัดหนองคาย 1 หลัง	ก่อสร้างปีเดียว	โรงพยาบาลส่งเสริมสุขภาพตำบลเวียงคุก	หนองคาย	773,914.00	323,964.00	449,950.00
บ้านพักข้าราชการระดับชำนาญการ/ปฏิบัติ/อาวุโส/ชำนาญการ เป็นอาคาร คสล.2 ชั้น พื้นที่ใช้สอยประมาณ 80 ตารางเมตร โรงพยาบาลส่งเสริมสุขภาพตำบลเซิม ตำบลเซิม อำเภอโพนพิสัย จังหวัดหนองคาย 1 หลัง	ก่อสร้างปีเดียว	โรงพยาบาลส่งเสริมสุขภาพตำบลเซิม	หนองคาย	774,000.00	153,000.00	621,000.00
บ้านพักข้าราชการอำนวยการระดับต้น/ชำนาญการพิเศษ เป็นอาคาร คสล.2 ชั้น พื้นที่ใช้สอยประมาณ 100 ตารางเมตร สำนักงานสาธารณสุขอำเภอฝาง ตำบลฝาง อำเภอฝาง จังหวัดหนองคาย 1 หลัง	ก่อสร้างปีเดียว	สำนักงานสาธารณสุขอำเภอฝาง	หนองคาย	1,045,656.00	521,592.00	524,064.00
อาคารสนับสนุนบริการ เป็นอาคาร คสล.5 ชั้น พื้นที่ใช้สอยประมาณ 4,714 ตารางเมตร โรงพยาบาลหนองคาย ตำบลในเมือง อำเภอเมืองหนองคาย จังหวัดหนองคาย 1 หลัง	ก่อสร้างผูกพัน	โรงพยาบาลหนองคาย	หนองคาย	14,848,900.00	-	14,848,900.00
อาคารผู้ป่วยนอก-อุบัติเหตุ เป็นอาคาร คสล. 5 ชั้น พื้นที่ใช้สอยประมาณ 8,250 ตารางเมตร โรงพยาบาลสมเด็จพระยุพราชธาตุพนม ตำบลธาตุพนม อำเภอธาตุพนม จังหวัดนครพนม 1 หลัง	ก่อสร้างผูกพัน	โรงพยาบาลสมเด็จพระยุพราชธาตุพนม	นครพนม	13,301,679.46	9,359,822.00	3,941,857.46
อาคารสถานีอนามัย เป็นอาคาร คสล.2 ชั้น พื้นที่ใช้สอยประมาณ 369 ตารางเมตร โรงพยาบาลส่งเสริมสุขภาพตำบลแสนพัน ตำบลแสนพัน อำเภอธาตุพนม จังหวัดนครพนม 1 หลัง	ก่อสร้างปีเดียว	โรงพยาบาลส่งเสริมสุขภาพตำบลแสนพัน	นครพนม	2,748,269.00	1,829,953.00	918,316.00
อาคารสถานีอนามัย เป็นอาคาร คสล.2 ชั้น พื้นที่ใช้สอยประมาณ 369 ตารางเมตร โรงพยาบาลส่งเสริมสุขภาพตำบลบ้านตาลหนองเทา ตำบลหนองเทา อำเภอท่าอุเทน จังหวัดนครพนม 1 หลัง	ก่อสร้างปีเดียว	โรงพยาบาลส่งเสริมสุขภาพตำบลบ้านตาลหนองเทา	นครพนม	3,225,495.00	-	3,225,495.00
อาคารสถานีอนามัย เป็นอาคาร คสล.2 ชั้น พื้นที่ใช้สอยประมาณ 369 ตารางเมตร โรงพยาบาลส่งเสริมสุขภาพตำบลบ้านอุณา ตำบลนาจิว อำเภอนาหว้า จังหวัดนครพนม 1 หลัง	ก่อสร้างปีเดียว	โรงพยาบาลส่งเสริมสุขภาพตำบลบ้านอุณา ตำบลนาจิว	นครพนม	3,280,000.00	1,567,260.00	1,712,740.00
อาคารสถานีอนามัย เป็นอาคาร คสล.2 ชั้น พื้นที่ใช้สอยประมาณ 369 ตารางเมตร โรงพยาบาลส่งเสริมสุขภาพตำบลบ้านหาดกวน ตำบลไชยบุรี อำเภอท่าอุเทน จังหวัดนครพนม 1 หลัง	ก่อสร้างปีเดียว	โรงพยาบาลส่งเสริมสุขภาพตำบลบ้านหาดกวน ตำบลไชยบุรี	นครพนม	3,111,000.00	973,157.00	2,137,843.00
อาคารสถานีอนามัย เป็นอาคาร คสล.2 ชั้น พื้นที่ใช้สอยประมาณ 369 ตารางเมตร โรงพยาบาลส่งเสริมสุขภาพตำบลพุ่มแก ตำบลพุ่มแก อำเภอนาแก จังหวัดนครพนม 1 หลัง	ก่อสร้างปีเดียว	โรงพยาบาลส่งเสริมสุขภาพตำบลพุ่มแก	นครพนม	1,462,021.00	564,575.00	897,446.00
อาคารผู้ป่วยนอกและอุบัติเหตุ เป็นอาคาร คสล.4 ชั้น พื้นที่ใช้สอยประมาณ 7,124 ตารางเมตร โรงพยาบาลศรีสงคราม ตำบลศรีสงคราม อำเภอศรีสงคราม จังหวัดนครพนม 1 หลัง	ก่อสร้างผูกพัน	โรงพยาบาลศรีสงคราม	นครพนม	23,988,100.00	5,616,000.00	18,372,100.00
อาคารรักษาโรคระดับสูง-ศูนย์หัวใจ-ศูนย์มะเร็ง-ผ่าตัดและวินิจฉัยโรค เป็นอาคาร คสล. 11 ชั้น พื้นที่ใช้สอยประมาณ 23,173 ตารางเมตร โรงพยาบาลนครพนม ตำบลในเมือง อำเภอเมืองนครพนม จังหวัดนครพนม 1 หลัง	ก่อสร้างผูกพัน	โรงพยาบาลนครพนม	นครพนม	83,380,000.00	45,480,000.00	37,900,000.00



# รายงานงบลงทุนกับเงินไว้เหลือปี พ.ศ.2564 (ณ 1 ก.พ.65)

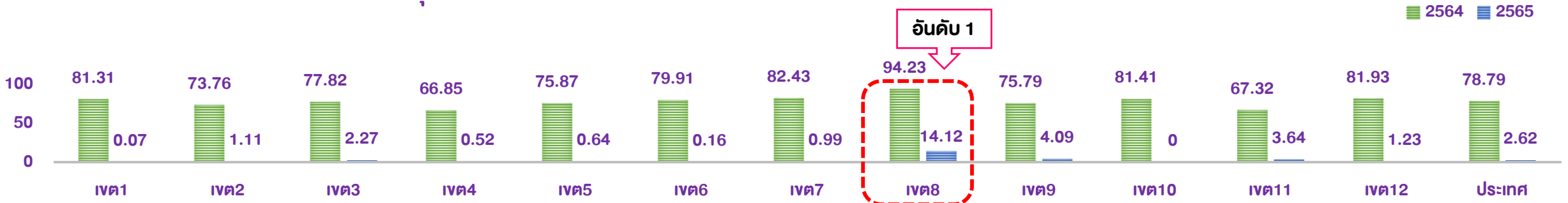
รายการ	ประเภทงบลงทุน	หน่วยงาน	จังหวัด	วงเงินกันเหลือปีสุทธิ	เบิกจ่าย	คงเหลือ
บ้านพักข้าราชการระดับชำนาญงาน/ปฏิบัติการ/อาวุโส/ชำนาญการ เป็นอาคาร คสล.2 ชั้น พื้นที่ใช้สอยประมาณ 80 ตารางเมตร โรงพยาบาลส่งเสริมสุขภาพตำบลบ้านห้วยก้านเหลือง ตำบลปากคาด อำเภอปากคาด จังหวัดบึงกาฬ 1 หลัง	ก่อสร้างปีเดียว	โรงพยาบาลส่งเสริมสุขภาพตำบลบ้านห้วยก้านเหลือง	บึงกาฬ	877,200.00	-	877,200.00
อาคารสถานบริการสาธารณสุขชุมชน (ชายแดน) แบบ ก เป็นอาคาร คสล.1 ชั้น พื้นที่ใช้สอยประมาณ 72 ตารางเมตร โรงพยาบาลบึงคล้า ตำบลบึงคล้า อำเภอบึงคล้า จังหวัดบึงกาฬ 1 หลัง	ก่อสร้างปีเดียว	โรงพยาบาลบึงคล้า	บึงกาฬ	920,460.00	-	920,460.00
บ้านพักข้าราชการระดับชำนาญงาน/ปฏิบัติการ/อาวุโส/ชำนาญการ เป็นอาคาร คสล.2 ชั้น พื้นที่ใช้สอยประมาณ 80 ตารางเมตร โรงพยาบาลส่งเสริมสุขภาพตำบลโคกก่อง ตำบลโคกก่อง อำเภอเมืองบึงกาฬ จังหวัดบึงกาฬ 1 หลัง	ก่อสร้างปีเดียว	โรงพยาบาลส่งเสริมสุขภาพตำบลโคกก่อง	บึงกาฬ	878,060.00	-	878,060.00
บ้านพักข้าราชการระดับชำนาญงาน/ปฏิบัติการ/อาวุโส/ชำนาญการ เป็นอาคาร คสล.2 ชั้น พื้นที่ใช้สอยประมาณ 80 ตารางเมตร โรงพยาบาลส่งเสริมสุขภาพตำบลศรีสำราญ ตำบลศรีสำราญ อำเภอพรเจริญ จังหวัดบึงกาฬ 1 หลัง	ก่อสร้างปีเดียว	โรงพยาบาลส่งเสริมสุขภาพตำบลศรีสำราญ	บึงกาฬ	808,400.00	-	808,400.00
บ้านพักข้าราชการระดับชำนาญงาน/ปฏิบัติการ/อาวุโส/ชำนาญการ เป็นอาคาร คสล.2 ชั้น พื้นที่ใช้สอยประมาณ 80 ตารางเมตร โรงพยาบาลส่งเสริมสุขภาพตำบลวังชมภู ตำบลศรีสำราญ อำเภอพรเจริญ จังหวัดบึงกาฬ 1 หลัง	ก่อสร้างปีเดียว	โรงพยาบาลส่งเสริมสุขภาพตำบลวังชมภู	บึงกาฬ	470,000.00	-	470,000.00
บ้านพักข้าราชการอำนวยการระดับต้น/ชำนาญการพิเศษ เป็นอาคาร คสล.2 ชั้น พื้นที่ใช้สอยประมาณ 100 ตารางเมตร โรงพยาบาลศรีวิไล ตำบลศรีวิไล อำเภอศรีวิไล จังหวัดบึงกาฬ 1 หลัง	ก่อสร้างปีเดียว	โรงพยาบาลศรีวิไล	บึงกาฬ	608,864.00	-	608,864.00
อาคารอำนวยการ ผู้ป่วยนอกและอุบัติเหตุฉุกเฉิน เป็นอาคาร คสล. 7 ชั้น พื้นที่ใช้สอย 23,765 ตารางเมตรโรงพยาบาลบึงกาฬ ตำบลบึงกาฬ อำเภอเมืองบึงกาฬ จังหวัดบึงกาฬ 1 หลัง	ก่อสร้างผูกพัน	โรงพยาบาลบึงกาฬ	บึงกาฬ	21,133,800.00	-	21,133,800.00
อาคารตึกผ่าตัด 2 ชั้น 4 ห้อง เป็นอาคาร คสล.2 ชั้น พื้นที่ใช้สอยประมาณ 1,248 ตารางเมตร โรงพยาบาลวานรนิวาส ตำบลคอนสวรรค์ อำเภovanรนิวาส จังหวัดสกลนคร 1 หลัง	ก่อสร้างปีเดียว	โรงพยาบาลวานรนิวาส	สกลนคร	20,889,000.00	-	20,889,000.00

ขอให้ทุกแห่งที่มีรายชื่อเร่งรัดเบิกจ่ายภายในเดือนมีนาคม 2565 และบันทึกข้อมูลในโปรแกรมติดตามงบลงทุน ของ กบรส.

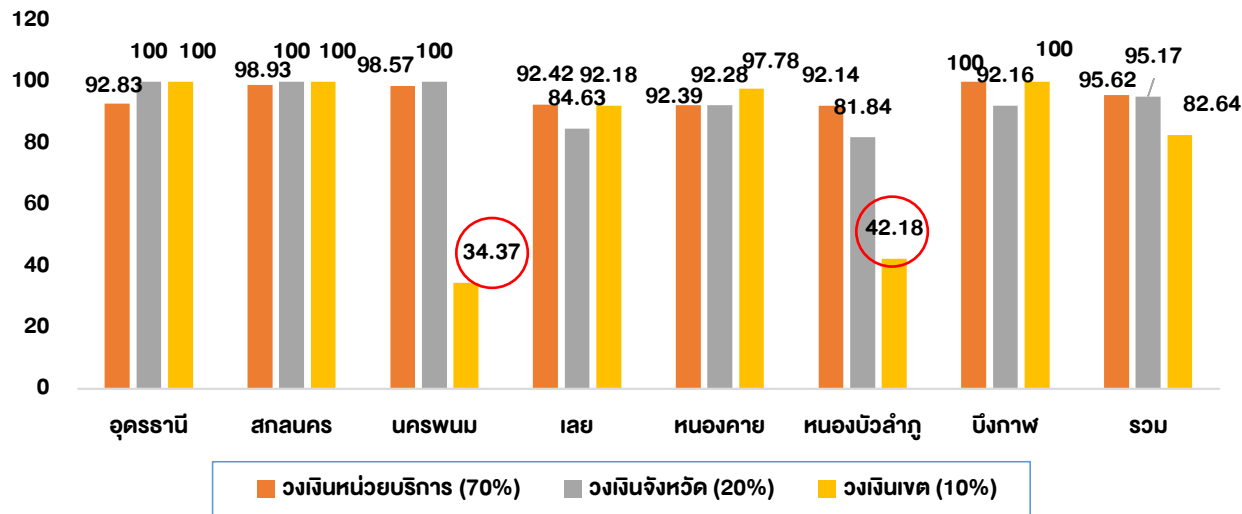


# รายงานผลการเบิกจ่าย งบค่าเสื่อม สปสข. ปีงบประมาณ 2564-2565 (ณ 14 ก.พ.65)

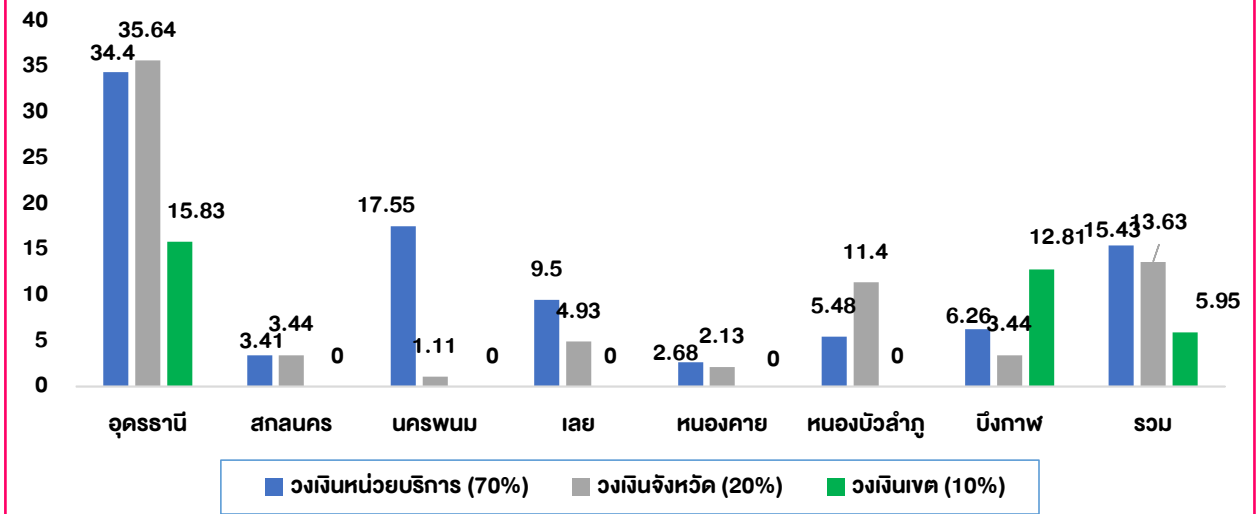
## สรุปร้อยละการเบิกจ่ายงบค่าเสื่อม สปสข. ปีงบประมาณ พ.ศ.2564-2565



### สรุปการเบิกจ่ายงบค่าเสื่อม ปี 2564 (ร้อยละ)



### สรุปการเบิกจ่ายงบค่าเสื่อม ปี 2565 (ร้อยละ)



- ปี 2564 งบประมาณเขต 10% เบิกจ่ายล่าช้า ในจังหวัดนครพนมและหนองบัวลำภู
- ขอให้ดำเนินการในทุกจังหวัดที่ยังเบิกจ่ายไม่แล้วเสร็จ
- ขอให้เร่งรัดผู้รับผิดชอบดำเนินการตรวจสอบข้อมูลในระบบโปรแกรมงบค่าเสื่อม สปสข.8

- ปี 2565 เบิกจ่ายสูงสุดจังหวัดอุดรธานี
- ขอให้เร่งรัดการเบิกจ่าย และบันทึกข้อมูลในระบบ สปสข.8