



สรุปผลการตรวจราชการ รอบที่ 1 ประจำปี 2565

จังหวัดหนองบัวลำภู

คณะที่ 3 : ระบบธรรมาภิบาล

แผนเงินบำรุง , การบริหารจัดการการเงินการคลัง
การพัฒนาาระบบข้อมูลสารสนเทศ และองค์กรแห่งความสุข

นพ.สมชาย ชมภูคำ

นายแพทย์เชี่ยวชาญ(ด้านเวชกรรมป้องกัน)

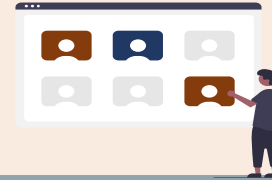
สำนักงานสาธารณสุขจังหวัดเลย



ประเด็นที่ ๖ : ระบบธรรมาภิบาลแผนเงินบำรุง

เป้าหมายพื้นที่

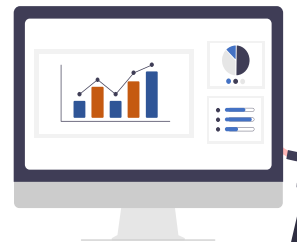
๑. สำนักงานสาธารณสุขจังหวัด : สำนักงานสาธารณสุขจังหวัดหนองบัวลำภู
๒. โรงพยาบาลศูนย์/โรงพยาบาลทั่วไป จำนวน ๑ แห่ง : โรงพยาบาลหนองบัวลำภู
๓. โรงพยาบาลชุมชน จำนวน ๑ แห่ง : โรงพยาบาลสุวรรณคูหา



มาตรการในการขับเคลื่อนแผนเงินบำรุง

มาตรการที่ ๑ : ประสิทธิภาพการควบคุม กำกับ ติดตาม แผนเงินบำรุง

มาตรการที่ ๒ : ประสิทธิภาพด้านการใช้จ่ายเงินตามแผนเงินบำรุง



มาตรการที่ ๑ : ประสิทธิภาพการควบคุม กำกับ ติดตาม แผนเงินบำรุง

สำนักงานสาธารณสุขจังหวัดหนองบัวลำภู

ข้อตรวจพบ

- หน่วยบริการ จัดทำแผนเงินบำรุงครบถ้วนทั้ง ๖ แห่ง
- แผนปฏิบัติการยังไม่ได้รับการอนุมัติจากผู้มีอำนาจ
- กลุ่มงานประกันสุขภาพรับผิดชอบตรวจสอบแผนเงินบำรุง ก่อนเสนอผู้มีอำนาจอนุมัติ
- การกำหนดแนวทางการกำกับ ติดตาม แผนเงินบำรุง แผนปฏิบัติการยังไม่ชัดเจน

ข้อเสนอแนะ

ให้มีการกำหนดแนวทางกำกับ ติดตาม แผนเงินบำรุง แผนปฏิบัติการของหน่วยบริการให้เป็นรูปธรรม



มาตรการที่ ๒ : ประสิทธิภาพด้านการใช้จ่ายเงินตามแผนเงินบำรุง



โรงพยาบาลหนองบัวลำภู

PLAN

- ไม่เปรียบเทียบรายงานแผน - ผลการดำเนินงานตามแผนเงินบำรุง
- แผนรายรับ - รายจ่าย เงินบำรุงสอดคล้องกับแผนจัดซื้อจัดจ้าง
- แผนปฏิบัติการประจำปี ผู้อำนวยการยังไม่ได้ลงนามอนุมัติ

PROCUREMENT

- จัดซื้อจัดจ้างบางรายการเกินกว่าแผนรายไตรมาส

PORT

- จัดทำรายงานรับ - จ่าย วัสดุทุกคลังเป็นปัจจุบัน

PAY

- มีคำสั่งแต่งตั้งคณะกรรมการบริหารจัดการเจ้าหนี้ และกำหนดนโยบายการจ่ายชำระเจ้าหนี้การค้าชัดเจน

ข้อเสนอแนะ

- ให้เปรียบเทียบรายงานแผน - ผลการดำเนินงานตามแผนเงินบำรุงเสนอผู้บริหาร
- ให้พิจารณาปรับแผนจัดซื้อจัดจ้าง แผนเงินบำรุง ให้เพียงพอต่อความต้องการ

มาตรการที่ ๒ : ประสิทธิภาพด้านการใช้จ่ายเงินตามแผนเงินบำรุง



โรงพยาบาลสุวรรณคูหา

PLAN

- แผนรายรับ - รายจ่าย เงินบำรุงสอดคล้องกับแผนจัดซื้อจัดจ้าง
- แผนปฏิบัติการประจำปีผู้อำนวยการยังไม่ได้ลงนามอนุมัติ

PROCUREMENT

- จัดซื้อจัดจ้างบางรายการเกินจากประมาณการ

PORT

- จัดทำทะเบียนคุมวัสดุ รายงานรับ - จ่ายวัสดุทุกคลังเป็นปัจจุบัน
- วัสดุในคลังสูงมากกว่าความต้องการใช้ และยังมีการจัดซื้อจัดจ้างเพิ่มเติม

PAY

- มีคำสั่งแต่งตั้งคณะกรรมการบริหารจัดการเจ้าหนี้ แต่นโยบายการจ่ายชำระหนี้ยังไม่ชัดเจน

ข้อเสนอแนะ

- ให้พิจารณาปรับแผนจัดซื้อจัดจ้าง แผนเงินบำรุง ให้เพียงพอต่อความต้องการ
- กำหนดแนวทางการบริหารจัดการเจ้าหนี้ให้ชัดเจน
- ดำเนินการตรวจสอบวัสดุคงคลังของหน่วยงาน ไม่ให้วัสดุคงคลังมากเกินไปจนเกิดความจำเป็น



การบริหารการเงินการคลัง

ปีงบประมาณ 2565

เป้าหมาย : หน่วยบริการมีความมั่นคง ทว่าการเงินการคลัง



ตัวชี้วัดที่ 1

หน่วยบริการที่ประสบภาวะวิกฤตทางการเงิน

ระดับ 7 ไม่เกิน ร้อยละ 2
ระดับ 6 ไม่เกิน ร้อยละ 4



ตัวชี้วัดที่ 2

หน่วยบริการที่มีศูนย์จัดเก็บรายได้มีคุณภาพ

ระดับดี ขึ้นไป
มากกว่า ร้อยละ 90

5 มาตรการ ขับเคลื่อนประสิทธิภาพการเงินการคลัง

หน่วยบริการที่ประสบภาวะวิกฤตทางการเงิน

รอบ 3 เดือน	รอบ 6 เดือน	รอบ 9 เดือน	รอบ 12 เดือน
ระดับ 7 \leq ร้อยละ 0 ระดับ 6 \leq ร้อยละ 0	ระดับ 7 \leq ร้อยละ 0 ระดับ 6 \leq ร้อยละ 0	ระดับ 7 \leq ร้อยละ 1 ระดับ 6 \leq ร้อยละ 2	ระดับ 7 \leq ร้อยละ 2 ระดับ 6 \leq ร้อยละ 4

หน่วยบริการที่มีศูนย์จัดเก็บรายได้มีคุณภาพ

รอบ 3 เดือน	รอบ 6 เดือน	รอบ 9 เดือน	รอบ 12 เดือน
หน่วยบริการที่มีศูนย์จัดเก็บรายได้ คุณภาพ ระดับดีและดีมาก ร้อยละ 75		หน่วยบริการที่มีศูนย์จัดเก็บรายได้ คุณภาพ ระดับดีและดีมาก ร้อยละ 90 ขึ้นไป	



มาตรการที่ 1 พัฒนาระบบบัญชี (Accounting)

Mapping Electronic MOPH เป้าหมาย รพ.แม่ข่าย จะต้องได้ คะแนน 100 คะแนนเต็ม

ค่าเป้าหมายจังหวัด : หน่วยบริการผ่านเกณฑ์การบันทึกบัญชี (จังหวัด) ไม่น้อยกว่าร้อยละ 95

คะแนนคุณภาพบัญชีจ.หนองบัวลำภู เดือน ธ.ค.64

จังหวัด	จำนวน รพ. ทั้งหมด (แห่ง)	ผ่าน (แห่ง)	ไม่ผ่าน (แห่ง)
นครพนม	12	12	0
บึงกาฬ	8	8	0
เลย	14	14	0
สกลนคร	18	18	0
หนองคาย	9	9	0
หนองบัวลำภู	6	5	1
อุดรธานี	21	21	0
รวมเขต 8	88	87	1

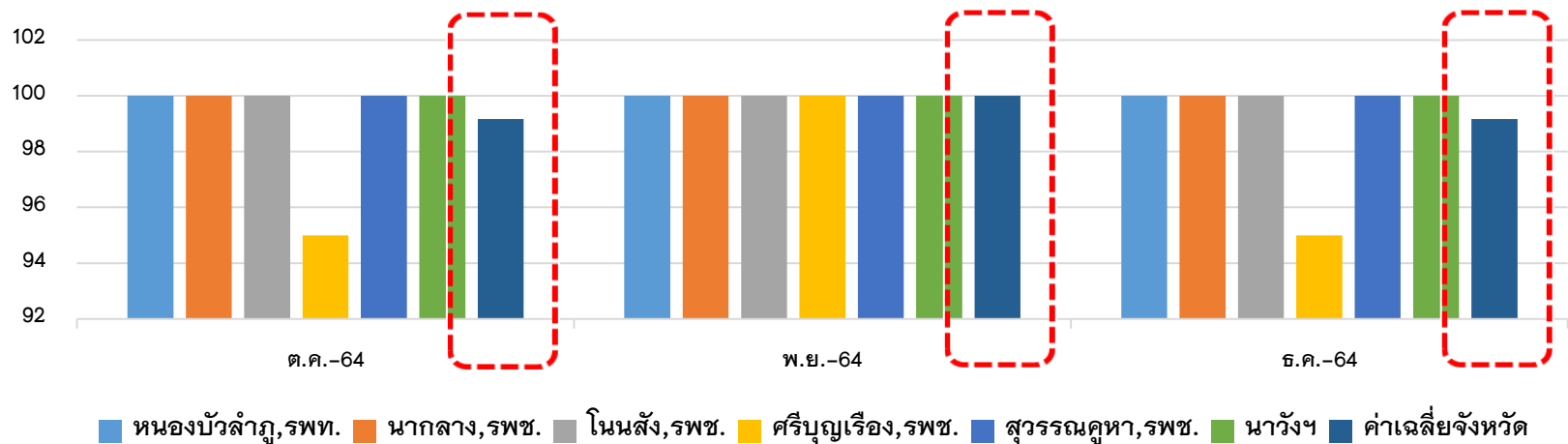
กราฟร้อยละจำนวนแห่ง ที่ผ่านและไม่ผ่าน เดือน ธ.ค.64



คะแนนคุณภาพบัญชีจ.หนองบัวลำภู ต.ค.- ธ.ค.64

หน่วยบริการ	ต.ค.-64	พ.ย.-64	ธ.ค.-64
หนองบัวลำภู, รพท.	100	100	100
นากลาง, รพช.	100	100	100
โนนสัง, รพช.	100	100	100
ศรีบุญเรือง, รพช.	95	100	95
สุวรรณคูหา, รพช.	100	100	100
นาวังฯ	100	100	100
ค่าเฉลี่ยจังหวัด	99.17	100.00	99.17

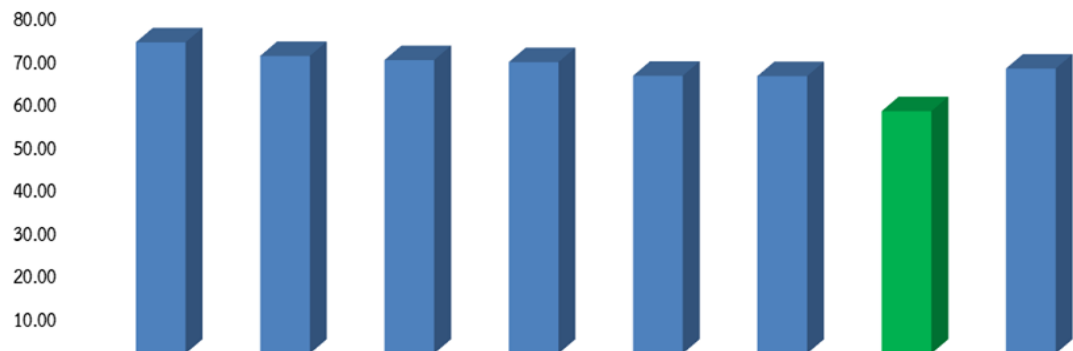
กราฟคะแนนร้อยละ การบันทึกบัญชี เดือน ต.ค. - ธ.ค.2564





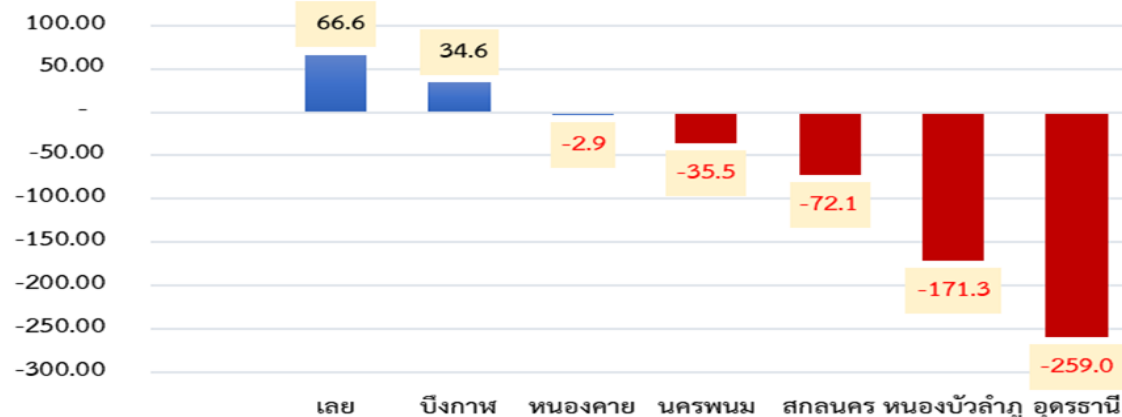
มาตรการที่ 2 การจัดสรรเงินอย่างเพียงพอ (Sufficient Allocation)

การจัดสรรเงิน UC – Step Ladder & K Factor และการปรับเกลี่ย ในจังหวัด



จังหวัด	ค่าเฉลี่ย
บึงกาฬ	72.33
เลย	69.16
อุดรธานี	68.21
หนองบัวลำภู	67.73
นครพนม	64.56
สกลนคร	64.47
หนองคาย	56.34
รวมเขต 8	66.23

ผลกระทบจาก SK เมื่อเทียบกับ Sheet 0 (บาท/บัตร)



	จำนวนเงิน (บาท)
วงเงินปรับเกลี่ยระดับเขต ปี 2565	283,621,415.00
ขอگانไว้บริหารระหว่างปี ร้อยละ 12	34,034,569.80
ส่วนที่ 1 กันร้อยละ 2 เพื่อเสริมสภาพคล่องหน่วยบริการจากการพิ	5,672,428.30
ส่วนที่ 2 ร้อยละ 10 เพื่อช่วยเหลือสภาพคล่องหน่วยบริการ	28,362,141.50
คงเหลือปรับเกลี่ยให้หน่วยบริการ ต้นปีงบประมาณ	249,586,845.20
ส่วนที่ 1 จัดสรรสนับสนุน รพ.ที่ได้รับผลกระทบจาก Step-K ด้วยการเพิ่มค่า	
สนับสนุนครั้งที่ 1 ร้อยละ 80	15,372,570.75
ส่วนที่ 2 ปรับเกลี่ยให้จังหวัดตามเกณฑ์ Motivated (Capitation	234,214,274.45

สนับสนุนโรงพยาบาลขนาดกลาง จำนวน 20 แห่ง ที่ได้รับผลกระทบจากการจัดสรรงบประมาณ ผู้ป่วยในทั่วไป ด้วยค่า K โดยคำนวณวงเงินที่สนับสนุนตามผลต่างของงบกองทุนผู้ป่วยในทั่วไป ที่เพิ่มขึ้นจากการปรับค่า K ให้เหมาะสมกับต้นทุนบริการ และปรับวงเงินที่จะสนับสนุนด้วยค่าเฉลี่ยระดับ Risk Score ปี 2561-2564 โดยสนับสนุน ให้ก่อนร้อยละ 80

เกณฑ์การสนับสนุน

- ☐ สนับสนุนตามส่วนต่างรายรับ IP ในเขต ที่เพิ่มขึ้นจากการปรับเพิ่มค่า K ปรับด้วยค่าเฉลี่ยคะแนน Risk Score ปี 2561-2564
 - ค่าเฉลี่ย Risk Score 0-2 สนับสนุนร้อยละ 60
 - ค่าเฉลี่ย Risk Score 2-4 สนับสนุนร้อยละ 80
 - ค่าเฉลี่ย Risk Score > 4 สนับสนุนร้อยละ 100



มาตรการ ติดตามกำกับ จังหวัดหนองบัวลำภู

มาตรการที่ 2 การจัดสรรเงินอย่างเพียงพอ

มาตรการที่ 3 ติดตามกำกับเครื่องมือประสิทธิภาพทางการเงิน (Efficiency)

สรุปผลการประเมิน TPS Score ปี Q1Y2564 – Q4Y2564

โรงพยาบาล	Total Performance Score (TPS)							
	Q1Y64 (>7คะแนน)		Q2Y64(>10.5คะแนน)		Q3Y64(>10.5คะแนน)		Q4Y64(>10.5คะแนน)	
	คะแนน	ผลการประเมิน	คะแนน	ผลการประเมิน	คะแนน	ผลการประเมิน	คะแนน	ผลการประเมิน
หนองบัวลำภู	6.00	ไม่ผ่าน	11.50	ผ่าน	10.50	ผ่าน	11.50	ผ่าน
นากลาง	8.50	ผ่าน	11.50	ผ่าน	10.50	ผ่าน	8.00	ไม่ผ่าน
โนนสัง	5.50	ไม่ผ่าน	10.00	ไม่ผ่าน	9.00	ไม่ผ่าน	8.50	ไม่ผ่าน
ศรีบุญเรือง	5.50	ไม่ผ่าน	10.00	ไม่ผ่าน	10.00	ไม่ผ่าน	7.00	ไม่ผ่าน
สุวรรณคูหา	5.50	ไม่ผ่าน	10.00	ไม่ผ่าน	10.50	ผ่าน	9.00	ไม่ผ่าน
นาหวังฯ	5.00	ไม่ผ่าน	9.50	ไม่ผ่าน	8.50	ไม่ผ่าน	9.50	ไม่ผ่าน

สรุปการจัดทำแผน Planfin ประจำปี 2565

1. หน่วยบริการทุกแห่ง จัดทำแผน รายได้มากกว่าค่าใช้จ่าย

2) ไม่มีหน่วยบริการที่จัดทำแผน Planfin ที่มีความเสี่ยง แบบที่ 4,5,6,7



เป้าหมายผ่านเกณฑ์ \geq ร้อยละ 95 ผ่านเกณฑ์ 100%

เป้าหมายผ่านเกณฑ์ปี 65 \geq ร้อยละ 40 ประเมินไตรมาส 4/2564 ผ่านเกณฑ์ 1 แห่ง คิดเป็นร้อยละ 16.67 (ไม่ผ่านเกณฑ์)

ข้อเสนอแนะ

กำกับติดตาม, ตรวจสอบความมีอยู่จริงของลูกหนี้ และเร่งรัดดำเนินการ เรียกเก็บลูกหนี้เพื่อเสริมสภาพคล่องทางการเงิน เพื่อนำมาจ่ายชำระเจ้าหนี้ต่อไป



แนวโน้มสถานการณ์การเงินการคลัง ปี 2562 – Q1Y2565

หน่วยบริการที่ประสบภาวะวิกฤติทางการเงิน NI MOPH

เป้าหมาย : ร้อยละโรงพยาบาลที่วิกฤติทางการเงิน ระดับ 7 ไม่เกินร้อยละ 0 ระดับ 6 ไม่เกินร้อยละ 0

1.1 ร้อยละ รพ.ระดับ 7 (NI MOPH) ณ 31 ธ.ค. 64 = 0.00



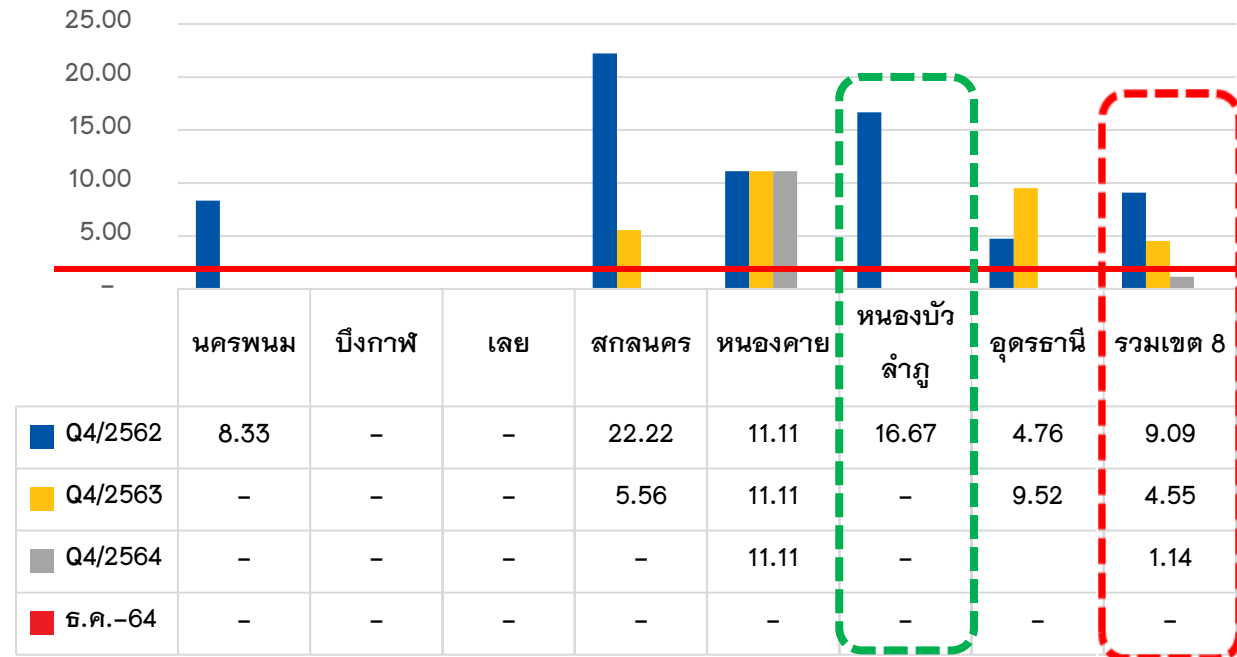
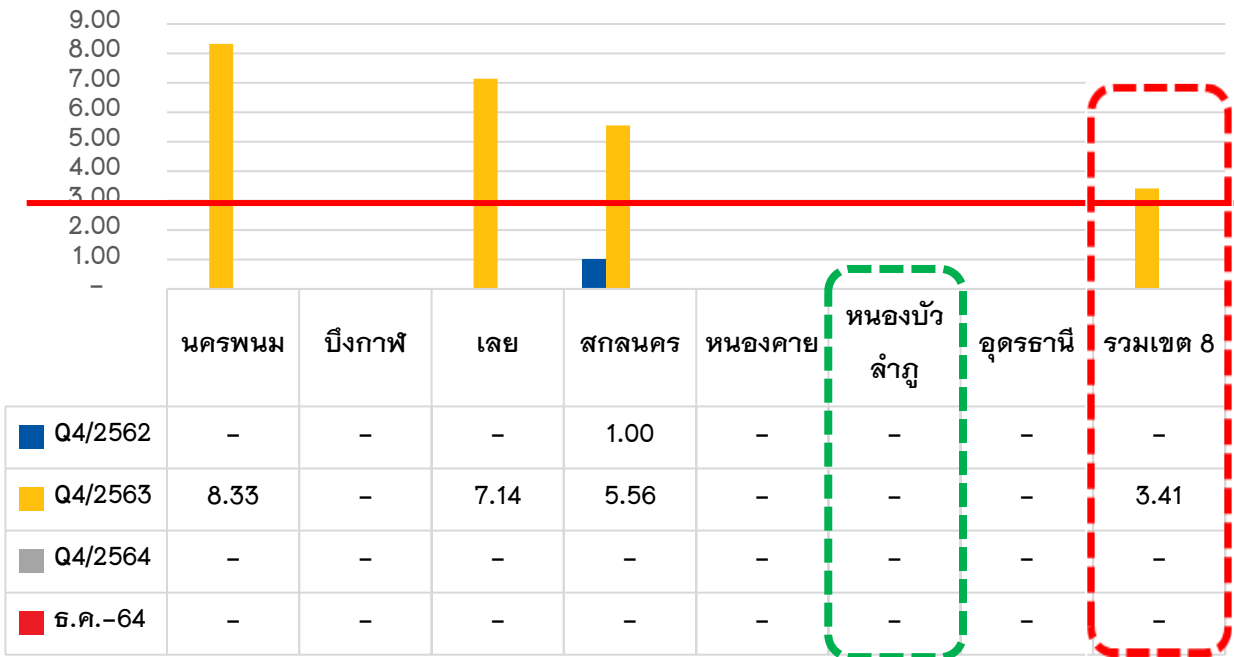
เป้าหมาย < ร้อยละ 0

1.2 ร้อยละ รพ.ระดับ 6 (NI MOPH) ณ 31 ธ.ค. 64=0.00



เป้าหมาย < ร้อยละ 0

จ.หนองบัวลำภู ไม่มี รพ.ระดับ 7 ตั้งแต่ปี 2561



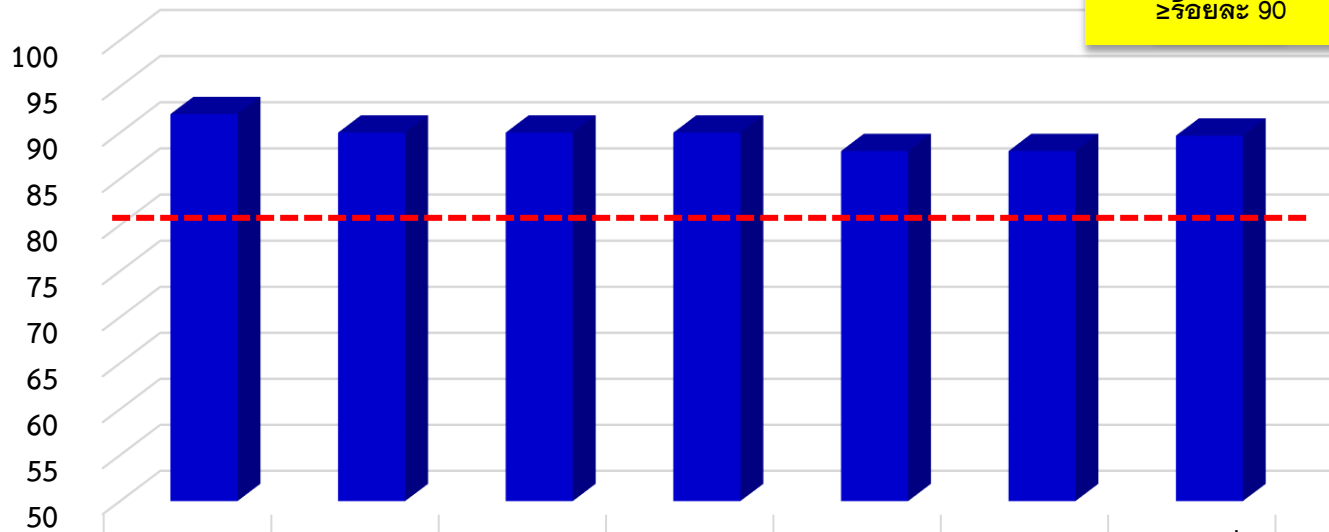
ที่มา : <http://hfo65.cfo.in.th/> ณ วันที่ 12 มกราคม 2565 เวลา 10.38 น.



สรุปผลการประเมินศูนย์จัดเก็บรายได้คุณภาพ ไตรมาสที่ 1 ปี 2565

ผลการประเมินศูนย์จัดเก็บรายได้ที่มีคุณภาพ ไตรมาสที่ 1 ประจำปี 2565
ของหน่วยบริการในจังหวัดหนองบัวลำภู

เป้าหมายผ่านเกณฑ์
≥ ร้อยละ 90

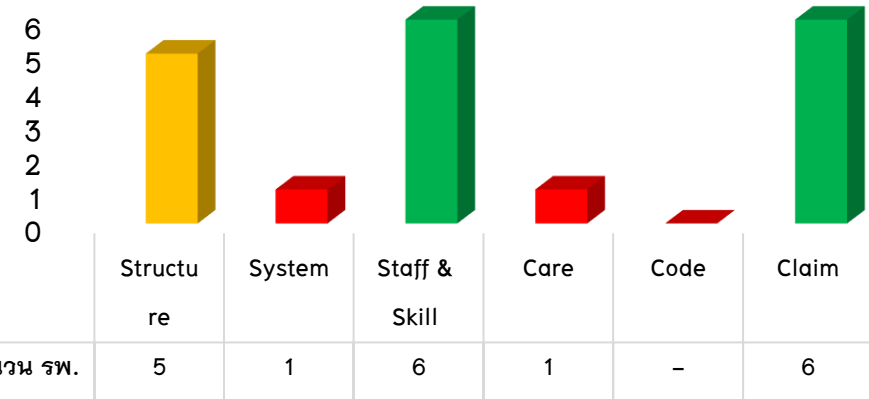


Q1Y65	รพ.หนองบัวลำภู	รพ.นากลาง	รพ.โนนสัง	รพ.ศรีบุญเรือง	รพ.สุวรรณคูหา	รพ.นาหว้า	คณะแพทยศาสตร์ จ.หนองบัวลำภู
■	92.00	90.00	90.00	90.00	88.00	88.00	89.67

เกรด	A	B	B	B	B	B	B
ระดับ	ดีมาก	ดี	ดี	ดี	ดี	ดี	ดี

ผลการประเมินไตรมาสที่ 1/2565 ผ่านเกณฑ์ได้คะแนนระดับดี และดีมาก ร้อยละ 100

จำนวน รพ.ที่ผ่านเกณฑ์การประเมินทุกข้อ (รายหมวด)



ข้อชื่นชม

- 1) ใช้โปรแกรม RCM ในการเรียกเก็บ
- 2) มีการพัฒนาการเรียกเก็บสิทธิประกันภัยเอกชน
- 3) มีเครือข่ายที่เข้มแข็ง และมีการพัฒนาศักยภาพบุคลากรอย่างต่อเนื่องทุกปี

ข้อเสนอแนะ

- 1) มีคำสั่งผู้รับผิดชอบรายกองทุนย่อย
- 2) การ Authen ให้ครบถ้วน ถูกต้อง ตามเกณฑ์ของกองทุน OP PP IP และการเบิกจ่ายจาก กองทุนย่อย
- 3) การปิด visit ผู้ป่วย การให้สิทธิที่ถูกต้อง การบันทึกค่าใช้จ่ายให้ครบถ้วน เช่น ค่าเลือด ค่ายากลับบ้าน ค่าห้องพิเศษ
- 4) การปรับปรุง Drug catalog / Lab catalog ของ รพ.สต ให้ถูกต้อง

ที่มา : กลุ่มงานประกันสุขภาพ สสจ.หนองบัวลำภู

โอกาสพัฒนา : การวางแผนบริหารหนี้สิน เพิ่มประสิทธิภาพ Payment Period

รพ.	Q4Y64					
	NWC	เงินบำรุงคงเหลือ (หักหนี้แล้ว)	เงินบำรุงคงเหลือ	หนี้สิน	EBITDA	ลูกหนี้ค่า รักษาพยาบาล
หนองบัวลำภู,รพท.	235,665,653	15,510,821	175,323,761	159,812,939	206,076,183	175,322,265
นากลาง,รพช.	22,401,573	-26,335,401	23,531,644	49,867,044	29,523,529	32,802,797
โนนสัง,รพช.	27,798,740	-16,875,864	18,046,231	34,922,095	36,291,623	32,104,313
ศรีบุญเรือง,รพช.	13,986,837	-31,048,726	19,404,146	50,452,873	23,062,012	31,927,814
สุวรรณคูหา,รพช.	35,942,358	-10,739,940	18,969,802	29,709,742	38,621,710	32,714,121
นาวัง เฉลิมพระเกียรติ 80 พรรษา,รพช.	22,183,352	-15,152,359	15,600,546	30,752,905	30,458,223	28,711,505
รวมจังหวัดหนองบัวลำภู	357,978,511	-84,641,469	270,876,129	355,517,598	364,033,280	333,582,815

แนวโน้ม Cash Ratio ที่เพิ่มขึ้น

โรงพยาบาล	Cash Ratio			
	Q4Y62	Q4Y63	Q4Y64	Q1Y65
หนองบัวลำภู	0.50	0.71	1.10	1.81
นากลาง	0.65	0.68	0.47	1.27
โนนสัง	0.41	0.65	0.52	1.18
ศรีบุญเรือง	0.40	0.71	0.38	0.89
สุวรรณคูหา	0.48	0.57	0.64	1.63
นาวังฯ	0.40	0.63	0.51	1.13

รพ.	Q1Y65					
	NWC	เงินบำรุง คงเหลือ (หักหนี้แล้ว)	เงินบำรุงคงเหลือ	หนี้สิน	EBITDA	ลูกหนี้ค่า รักษาพยาบาล
หนองบัวลำภู,รพท.	337,397,695	116,579,605	261,062,913	144,483,308	123,678,569	180,239,701
นากลาง,รพช.	56,451,314	11,898,077	55,771,625	43,873,547	28,965,696	25,803,699
โนนสัง,รพช.	48,758,743	4,740,220	35,815,729	31,075,509	25,534,689	30,918,988
ศรีบุญเรือง,รพช.	47,614,888	-5,643,555	44,413,582	50,057,137	30,022,409	37,239,748
สุวรรณคูหา,รพช.	61,501,165	17,226,787	44,565,541	27,338,753	37,684,421	33,380,862
นาวัง เฉลิมพระเกียรติ 80 พรรษา,รพช.	30,814,514	3,513,333	30,349,452	26,836,119	11,769,506	20,050,588
รวมจังหวัดหนองบัวลำภู	582,538,319	148,314,468	471,978,842	323,664,374	257,655,290	327,633,585

หน่วยบริการ	แนวโน้ม Payment Period		
	Q4 Y64	Q1 Y65	จำนวนวัน (เพิ่มขึ้น/ ลดลง)
รพ.หนองบัวลำภู	154.49	161.09	6.60
รพ.นากลาง	319.34	314.53	-4.81
รพ.โนนสัง	358.96	353.25	-5.71
รพ.ศรีบุญเรือง	295.33	326.46	31.13
รพ.สุวรรณคูหา	257.32	224.37	-32.95
รพ.นาวังฯ	400.57	234.03	-166.54



สรุปการพัฒนาประสิทธิภาพ ภาพรวมจังหวัดหนองบัวลำภู รอบที่ 1/2565



01

พัฒนาระบบบัญชี
เป้าหมาย $\geq 95\%$



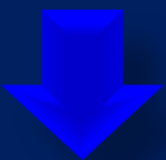
ผลงาน

ผ่านเกณฑ์ 83.33%



02

จัดสรรเงินเพียงพอ
เป้าหมาย $\geq 95\%$



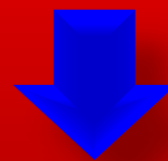
ผลงาน

ผ่านเกณฑ์ 100%



03

ติดตาม กำกับ เครื่องมือ
ประสิทธิภาพทางการเงิน
เป้าหมาย $\geq 40\%$



ผลงาน

ผ่านเกณฑ์ 16.67%



04

Risk Score
ระดับ 6 \leq ร้อยละ 0
ระดับ 7 \leq ร้อยละ 0



ผลงาน

ผ่านเกณฑ์ 100%

ปัจจัยแห่งความสำเร็จ
ของการจัดระบบบริการสุขภาพ

Key Success Factors

ภาวะผู้นำ (leadership)

มีเป้าหมายร่วม ยุทธศาสตร์ชัดเจน

มีส่วนร่วมของทุกภาคส่วนในการดำเนินงาน

ติดตาม กำกับ สนับสนุนรอบด้าน อย่างสม่ำเสมอ

ถ่ายทอดนโยบายสู่ปฏิบัติทั่วถึงทุกระดับ ประทับใจ

- ลดระยะเวลารอคอย
- ลดต้นทุนค่าใช้จ่าย
- ลดภาวะแทรกซ้อน
- ลดอัตราการตาย

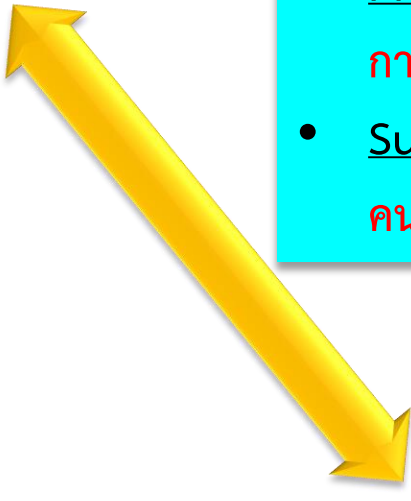
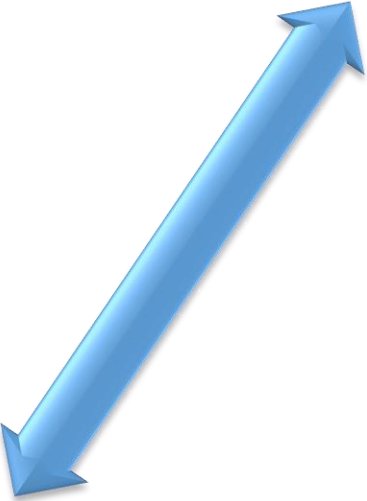
ระบบการบริหารจัดการ

Good Health at Value Health Economy

- Productivity
การจัดบริการ ปชช.ที่มีคุณภาพ ตามกลุ่มวัย
- Sufficient Allocation
คน งบประมาณ ทรัพยากร

5 มาตรการ
ด้านการเงินการคลัง

ประสิทธิภาพและความมั่นคง
ทางการเงิน





การพัฒนาาระบบข้อมูลสารสนเทศด้านสุขภาพ



ร้อยละของจังหวัดที่มีการใช้บริการศูนย์ข้อมูลกลางด้านสุขภาพของประชาชน

การติดตามประเมินผล

ประเด็น	รอบ 3 เดือน	รอบ 6 เดือน	รอบ 9 เดือน	รอบ 12 เดือน
ทุกจังหวัด มีการ แต่งตั้งคณะทำงาน รรมมาภิบาลด้าน ข้อมูลและเทคโนโลยี สุขภาพ	ร้อยละ 100	-	-	-
โรงพยาบาลมีการ รับ-ส่งข้อมูลผ่าน HIS Gateway	-	ร้อยละ 20	-	ร้อยละ 60



ร้อยละของจังหวัดที่มีการใช้บริการศูนย์ข้อมูลกลางด้านสุขภาพของประชาชน

ผลการดำเนินงาน

จังหวัด	การแต่งตั้งคณะทำงาน	การเชื่อมโยง HIS Gateway
อุดรธานี	-	(0/21 แห่ง)
สกลนคร	-	(0/18 แห่ง)
นครพนม	/	(0/12 แห่ง)
เลย	/	ร้อยละ 7.14 (1/14 แห่ง)
หนองคาย	/	(0/9 แห่ง)
หนองบัวลำภู	/	(0/6 แห่ง)
บึงกาฬ	/	ร้อยละ 50 (4/8 แห่ง)
เขตสุขภาพที่ 8	ร้อยละ 71.43 (5/7 แห่ง)	ร้อยละ 5.68 (5/88 แห่ง)



รายงานการใช้งานระบบ MOPH Home Isolation (MOPH HI)

ผลการดำเนินงาน

รายงานโปรแกรม MOPH HI												
จังหวัด	HI+CI ทั้งหมด	เข้ระบบ MOPH HI (HI+CI)	จำหน่่ย (HI+CI) ทั้งหมด	% การติดตาม	HI	เข้ระบบ MOPH HI	จำหน่่ย HI	% การติดตาม	CI	เข้ระบบ MOPH HI (CI)	จำหน่่ย CI	% การติดตาม
อุดรธานี	608	452	101	74.34	585	445	92	76.07	23	7	9	30.43
สกลนคร	27	0	5	0.00	19	0	0	0.00	8	0	5	0.00
นครพนม	1	0	0	0.00	1	0	0	0.00	0	0	0	0.00
เลย	0	0	0	0.00	0	0	0	0.00	0	0	0	0.00
หนองคาย	3	0	0	0.00	3	0	0	0.00	0	0	0	0.00
หนองบัวลำภู	52	39	12	75.00	9	4	4	44.44	43	35	8	81.40
บึงกาฬ	21	6	10	28.57	20	6	10	30.00	1	0	0	0.00
เขต 8	712	497	128	69.80	637	455	106	71.43	75	42	22	56.00



การพัฒนาระบบข้อมูลสารสนเทศด้านสุขภาพ

ข้อค้นพบ

- หนองบัวลำภูร่วมมือพัฒนาระบบสารสนเทศร่วมกับเขตสุขภาพได้อย่างต่อเนื่องเป็นอย่างดี
- มีการพัฒนา Smart Hospital ที่ sw.นาวังฯ เป็นต้นแบบให้ sw.อื่นๆ

ปัญหาอุปสรรค

- การติดตั้ง HIS Gateway อาจทำให้ HIS (HOSxP) สิ้นสุดการรับประกัน

ข้อเสนอแนะ

- ติดตั้งระบบ HIS Gateway ที่เครื่องเซิร์ฟเวอร์สำรอง เพื่อป้องกันไม่ให้เกิดปัญหากับเครื่องเซิร์ฟเวอร์หลัก
- จังหวัด เร่งรัดการติดตั้ง HIS Gateway ให้ครบทุกหน่วยบริการ
- เข้าร่วมอบรมการติดตั้ง HIS Gateway จัดโดยศูนย์เทคโนโลยีสารสนเทศและการสื่อสาร วันที่ 7-8 ก.พ. 2565

องค์กรแห่งความสุข

1. ร้อยละของบุคลากรที่มีความพร้อมรองรับการเข้าสู่ตำแหน่งที่สูงขึ้นได้รับการพัฒนา
2. องค์กรแห่งความสุขที่มีคุณภาพ
3. การบริหารตำแหน่งว่าง

ร้อยละของบุคลากรที่มีความพร้อมรองรับการเข้าสู่ตำแหน่งที่สูงขึ้น ได้รับการพัฒนา **ไม่น้อยกว่าร้อยละ 80**



ตำแหน่งว่างที่เกษียณอายุราชการในปีงบประมาณถัดไป

1. รองผู้อำนวยการ
2. หัวหน้ากลุ่มงาน/ฝ่าย
3. หัวหน้าพยาบาล
4. ผู้อำนวยการโรงพยาบาลชุมชน
5. สาธารณสุขอำเภอ
6. ผู้ช่วยสาธารณสุขอำเภอ
7. ผู้อำนวยการโรงพยาบาลส่งเสริมสุขภาพตำบล

Best Practice ⇒ การเตรียมผู้บริหาร เพื่อเข้าสู่ตำแหน่ง อบรมหลักสูตร ผอ.รพ.สต.

แผนการดำเนินการ ปี 2565

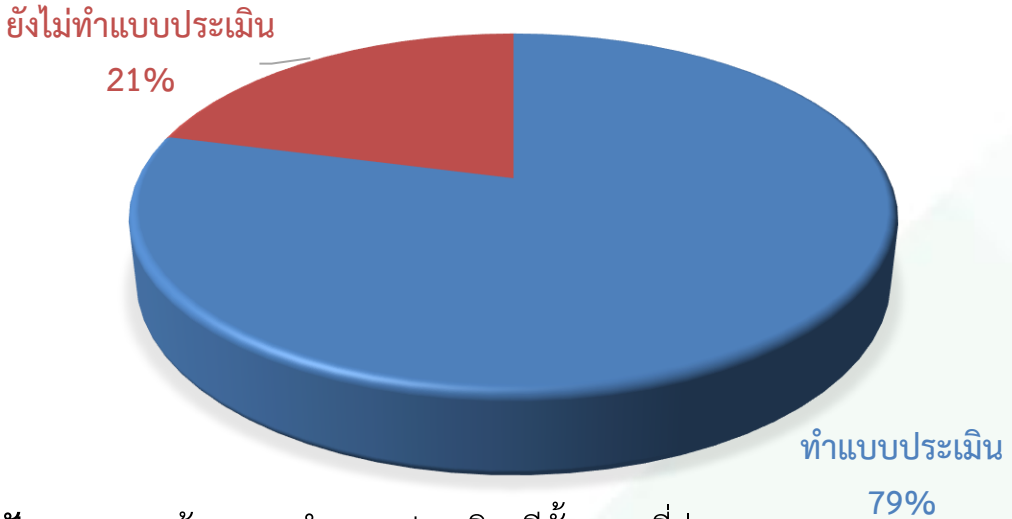
โครงการฝึกอบรมหลักสูตรการสมรรถนะผู้บริหาร (รองฯ กลุ่มงาน / ผช.สสอ. / ผอ.รพ.สต. โดยมีกลุ่มเป้าหมาย 30 คน

ตำแหน่ง	จำนวนเกษียณปี 2566	จำนวนบุคลากรที่ต้องได้รับการพัฒนา	จัดทำแผนพัฒนาบุคลากร
รอง ผอ.	1	2	✓
หัวหน้ากลุ่มงาน/ฝ่าย	4	8	✓
หัวหน้าพยาบาล	1	2	✓
ผอ.รพช.	-	-	-
สสอ.	1	2	✓
ผช.สสอ.	-	-	-
ผอ.รพ.สต.	8	6	✓
รวม	15	30	✓

การทำแบบประเมิน Happinometer และ HPI

จำนวนผู้มีสิทธิทำแบบประเมิน (ทุกตำแหน่ง ยกเว้น จ้างเหมา,รายวัน,รายคาบ)	จำนวนผู้ทำแบบประเมิน
2,319 คน	1,833 คน

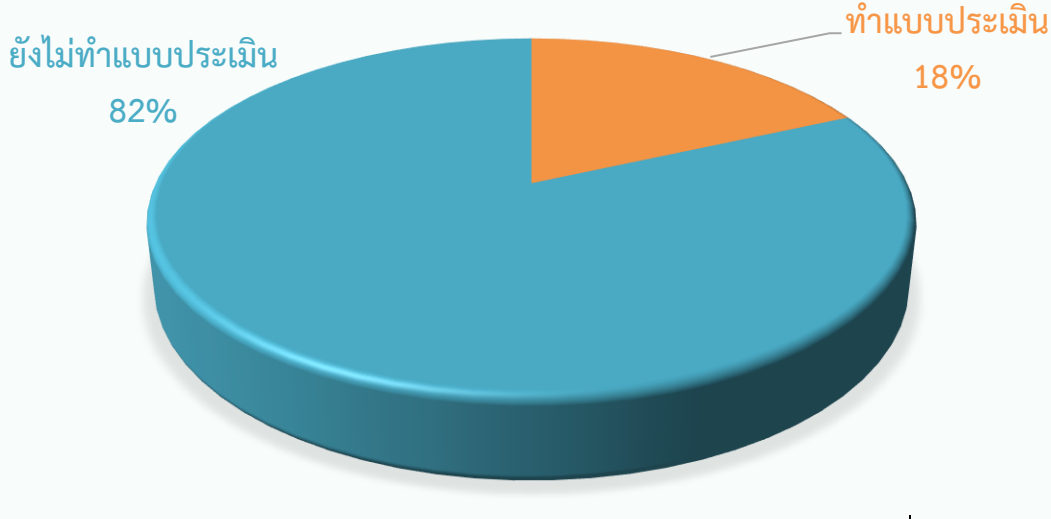
การทำแบบประเมิน HAPPINOMETER
(บุคลากรทุกระดับ) ไม่น้อยกว่าร้อยละ 70



ปัญหา การเข้าระบบทำแบบประเมิน มีขั้นตอนที่ยุ่งยาก และมีข้อคำถามมากเกินไป
ข้อเสนอแนะ ปชส.ให้บุคลากรทำแบบประเมินเพิ่มมากขึ้น

จำนวนผู้มีสิทธิทำแบบประเมิน (ระดับหัวหน้างานขึ้นไป)	จำนวนผู้ทำแบบประเมิน
307 คน	56 คน

การทำแบบประเมิน HPI
(ระดับหัวหน้างานขึ้นไป) ไม่น้อยกว่าร้อยละ 70



ปัญหา หัวหน้างานๆ ยังไม่ทราบว่าจำเป็นต้องทำแบบประเมิน HPI เพิ่มจากทำแบบประเมิน Happinometer
ข้อเสนอแนะ ปชส.ให้หัวหน้างาน ทำแบบประเมินเพิ่มมากขึ้น

การบริหารตำแหน่งว่าง

เป้าหมายตำแหน่งว่างคงเหลือ **ไม่เกินร้อยละ 3**

จังหวัด	จำนวนตำแหน่ง (ขรก.+พรก.)	ตำแหน่งว่าง (ขรก.+พรก.)	ร้อยละตำแหน่งว่าง (ขรก.+พรก.)
นครพนม	2,463	173	7.02%
เลย	2,587	151	5.83%
หนองคาย	2,149	117	5.44%
หนองบัวลำภู	1,577	85	5.38%
อุดรธานี	5,238	248	4.73%
บึงกาฬ	1,516	70	4.62%
สกลนคร	4,345	162	3.73%
รวมทั้งสิ้น	19,875	1,006	5.06%

ประเภทส่วนราชการ	จัดการไม่ได้	จัดการได้		
		อยู่ระหว่างดำเนินการ	อัตรารว่าง	รวม
สสจ.	33	61	10	71
รพท.	8	13	1	14
ผลรวมทั้งหมด	41	74	11	85

จัดการได้

สถานะเงื่อนไขตำแหน่ง	ประเภทส่วนราชการ		รวม
	รพท.	สสจ.	
กันยوبرรวมกำหนดตำแหน่งสูงขึ้น	1	2	3
บรรจุกลับ	1	3	4
บรรจุกลับจากทหาร	1		1
บรรจุผู้สอบแข่งขัน		5	5
บรรจุผู้ได้รับการคัดเลือก	5	6	11
ยุบรวมกำหนดตำแหน่ง(398)		2	2
รับย้าย	1	13	14
รับย้าย/รับโอน	1	27	28
รับโอน	2		2
เลื่อน	1	3	4
อัตรารว่าง	1	10	11
ผลรวมทั้งหมด	14	71	85

ข้อค้นพบ

1. อัตรารว่างอยู่ระหว่างดำเนินการ จำนวน 74 ตำแหน่ง
2. อัตรารว่างยังไม่ได้ดำเนินการ จำนวน 11 ตำแหน่ง

ข้อเสนอแนะ – เร่งดำเนินการในตำแหน่งที่ได้รับอนุมัติและอยู่ระหว่างดำเนินการ ในเงื่อนไขที่จังหวัดดำเนินการได้ เช่น บรรจุผู้ที่ได้รับการคัดเลือก, บรรจุกลับ, รับย้าย รับย้าย/โอน

- ขอให้พิจารณาดำเนินการขอใช้ตำแหน่งว่างในการประชุม คกก.ตำแหน่งว่างในรอบถัดไป

จัดการไม่ได้

สถานะเงื่อนไข	ประเภทส่วนราชการ		รวม
	รพท.	สสจ.	
กันตำแหน่งว่างบรรจุนายแพทย์ ปี 62	1		1
กันบรรจุแพทย์ ปี 2563		2	2
จัดสรรตำแหน่งพยาบาลวิชาชีพ	1	1	2
ยุบเกษียณ ปิงบประมาณ พ.ศ.2564		2	2
สงวนไว้บริหารในภาพรวม สป.	1	3	4
สายงานทันตแพทย์	2	9	11
สายงานแพทย์	3	2	5
อัตราตั้งใหม่ตามมติครม. 15 เม.ย. 63		14	14
สายงานวุฒิสอบแข่งขัน			
ผลรวมทั้งหมด	8	33	41



THANK YOU

